



本期主題 /
肺部健康守護戰

便民專區
請掃我



發行人 程毅君

副發行人 李思智

總編輯 李宗翰

編輯顧問 張天中、王明薰

執行編輯 張立儀

採訪編輯 陳瑋洋、羅郁寧

美術編輯 蔡茗凱

攝影 吳亞庭、詹政詮

發行單位 衛生福利部雙和醫院 (委託
臺北醫學大學興建經營)

發行地址 新北市中和區中正路 291 號

聯絡電話 02-2249-0088

p.2 抽血預約服務

p.3 虛擬健保卡

p.4 前言：肺部健康守護戰

p.5 肺阻塞的健康威脅

p.8 戒菸不戒命，早篩早安心

p.10 永續專欄：肺部疾病 綠色解方

p.12 別再放任你的疼痛

p.14 你不可不知的「皮蛇」

p.16 下肢機器人

p.17 住院整合照護模式

p.18 門診時刻表

p.32 接駁車時刻表

抽血預約服務

本服務為雙和醫院體恤民眾生活繁忙
縮短到院抽血等待時間的便利服務

預約抽血請掃我



預約抽血注意事項

- 預約時段：星期一 ~ 星期六 07:30~11:00 (國定假日除外)
- 預約抽血登記在輸入身份證字號、預約日期後即可預約
- 預約抽血不得預約當日，最多開放 90 天之預約
- 請民眾遵守預約時間至自動報到機前插入健保卡執行報到程序，系統會自動辨識您的預約狀態。若超過預約時間，請民眾現場抽取號碼牌等候抽血
- 如遇颱風、地震等不可預期之天災，則預約終止
- 早上多為人潮尖峰時段，民眾若不需空腹抽血，建議可利用下午或傍晚時段 (晚上 21:00 前) 至本院抽血

使用虛擬健保卡 就醫更便利



掃我下載
全民健保快易通 APP



虛擬健保卡五大好處

- 1 手機即可申請，出示 QRcode 即可使用虛擬健保卡
- 2 不只本人就醫使用，授權家屬也可以使用虛擬健保卡
- 3 減少就醫接觸風險
- 4 卡片不會遺失或損壞，不需更換
- 5 於適用虛擬健保卡院所使用，不需先墊後補費用

5 步驟輕鬆開通

登入

開啟並登入全民健保行動快易通 APP，點選虛擬健保卡

同意

勾選同意隱私條款及服務政策，再點選「一般申請」

上傳

上傳身分證文件及個人正面清晰半身照

未滿 14 歲：得以身分證正面或健保卡正面作為申請資料

填寫

填寫電話及信箱，核對相片後，點選「送出虛擬健保卡申請」

出示

看診時出示虛擬健保卡 QRcode 圖片以提供醫事人員進行掃描讀取



胸腔內科 陳冠元 醫師

肺部健康守護戰

文 / 公共事務組 羅郁寧

隨著都市化的蓬勃發展，我們生活在交通擁擠、人口密集的城市中，環境因素如空氣污染等問題日益加劇，許多人每天吸入看不見的危害物質，無形中對呼吸道產生影響，自己還可能不自知，而且台灣又屬吸菸風氣盛行之國家，無論是吸第一手菸、二手菸甚至第三手菸，都是造成肺部疾病的原因。在眾多的風險因子影響下，導致肺部疾病的患者人數持續增加，嚴重影響生活品質，無論是由於外界環境的變化，還是個人的生活習慣，都不能也不該忽視肺部健康問題。

根據衛生福利部公布的最新國人十大死因統計結果，肺部疾病仍持續對健康構成重大威脅，其中以肺癌位居榜首，成為癌症死因之冠。然而，肺癌並非唯一危害肺部健康的疾病。包括慢性阻

塞性肺病（COPD）、肺結核、肺炎等在內的多種肺部疾病，均對生命安全和生活品質造成嚴重影響。這些疾病的高發率與吸菸習慣有著緊密的關聯，尤其是 COPD，與長期吸菸者密不可分。

▼ 衛生福利部 112 年十大癌症死因

癌症別	死亡人數 (人)		死亡率 (每十萬人口)		標準化死亡率 (每十萬人口)	
	年增率 (%)	年增率 (%)	年增率 (%)	年增率 (%)	年增率 (%)	年增率 (%)
所有癌症死亡原因	53,126	2.3	227.6	2.2	115.4	-0.5
1. 氣管、支氣管和肺癌	10,348	2.9	44.3	2.8	21.6	-0.7
2. 肝和肝內膽管癌	7,724	-0.7	33.1	-0.8	16.4	-3.6
3. 結腸、直腸和肛門癌	6,791	-0.9	29.1	-1.0	14.2	-3.4
4. 女性乳癌	2,972	4.9	25.2	4.6	13.3	2.0
5. 前列腺(攝護腺)癌	1,815	-0.8	15.7	-0.7	7.7	-4.0
6. 口腔癌	3,610	3.8	15.5	3.7	8.6	1.1
7. 胰臟癌	2,879	4.0	12.3	3.9	6.2	1.5
8. 胃癌	2,327	2.2	10.0	2.1	4.9	-0.2
9. 食道癌	2,064	4.2	8.8	4.1	4.9	2.1
10. 卵巢癌	751	-1.8	6.4	-2.1	3.5	-5.8

肺阻塞的健康威脅

文 / 胸腔內科 李昆達技術長、公共事務組 羅郁寧

慢性阻塞性肺病（COPD）以下簡稱肺阻塞，是一種病程不可逆，但可以預防和治療的肺部疾病。根據台灣胸腔暨重症加護醫學會資訊顯示，逾 4 成的民眾不認識肺阻塞，也將近有五成的民眾持續出現至少三週的「咳、痰、喘」等疑似肺阻塞症狀也不知道要尋求醫療協助。

這種疾病可由多種原因引發，在已開發國家中，以吸菸為主要成因；而在開發中國家，則以吸入環境中的有害氣體為主。這些吸入性傷害會導致呼吸道及肺部的發炎反應，進而使呼吸道變窄。在大呼吸道中，這會引起慢性支氣管炎；在小呼吸道，則以纖維化為主要表現；而在肺泡，由於結構破壞，形成肺氣腫，進一步降低肺部支撐小呼吸道的彈性，使阻塞情況更為嚴重。

別讓呼吸成為你的奢侈

我們每天都重覆著上萬次的呼吸，維持吸入氧氣，並吐出二氧化碳。雙和醫院胸腔內科陳冠元醫師指出，呼吸道是一條中空的通暢管路，使氣體可以進出，維持氧氣進，二氧化碳出的生理運作。然而，如前述當呼吸道阻塞，使得氣體無法通暢的進出肺部時，造成肺部氣體交換功能不良，往往會出現氣喘、胸悶、咳嗽等症狀，隨著阻塞嚴重程度越發嚴重，甚至連休息狀態都會覺得呼吸不順。

除了呼吸道及肺部本身發炎的影響，一旦發生肺阻塞，亦會引發全身性發炎，臨床上則伴隨著共病效應，如心血管疾病、骨質疏鬆、糖尿病、

肺癌等，讓生活品質更差，壽命縮短。因此，早期診斷是我們需要特別關注的健康問題。醫師會使用肺量計來檢查患者的肺功能，需要患者配合大口吸氣、全力吐氣。如果檢查顯示呼氣氣流受阻，這就是肺阻塞的主要特徵之一，也是評估病情嚴重度的重要指標。

急性惡化的風險與影響

一旦診斷肺阻塞後，需特別注意病情是否突然惡化（臨床上稱為急性惡化），如呼吸困難、咳嗽、痰量增加。若發生前述情形，患者可能會頻繁住院。根據研究，肺阻塞患者在首次急性惡化並住院後，住院期間的死亡率約為 4%；若病人因呼吸窘迫需要入住加護病房，死亡率會上升至 10%。如果使用呼吸器，死亡風險則達到 8.3%。即使順利出院，住院期間使用的類固醇藥物雖能迅速改善症狀，但也可能帶來嚴重的副作用，如肌肉萎縮，甚至加重失能。

急性惡化不僅會立即影響患者的症狀和肺功能，還會帶來長期影響，包括：加速肺功能的惡化、降低生活品質、增加醫療和社會成本、顯著提高死亡率，特別是需要住院的患者。

肺阻塞的重生之路

陳冠元醫師說，有位 56 歲的男性患者，七年前因急性呼吸困難住院，經詳細詢問病史，發現他近期在工作上逐漸感覺吃力，尤其是做為送貨員，工作經常需要爬樓梯，讓他愈加感覺體力不支，經過更進一步檢查與風險評估，確診他患有肺阻塞後，立即開始藥物治療，包括使用支氣管擴張劑來減輕症狀，並根據病情給予抗發炎藥物及呼吸治療。

期間患者在藥物治療下，同時給予戒菸與非藥物治療的肺復原建議，但因患者尚屬年輕有工作需求及壓力，並未如實戒菸及配合肺復原治療。隨著病情惡化，最後不得不考慮進行侵入性的

氣囊切除手術。術後他的呼吸狀況雖有顯著改善，但他依舊改不掉抽菸的習慣，症狀及肺功能再度惡化，即使在長期氧氣治療及非侵襲性陽壓呼吸器支持下，也無法維持往日的工作能力，所以便為他申請肺移植手術。今年，他相當幸運的獲得肺臟，成功完成肺移植手術，移植後的生活品質大幅提升。

呼吸治療助力復原

因此，早期診斷肺阻塞並接受醫師安排的吸入型藥物治療及非藥物治療（肺復原治療），以及定期回診，對於病情管理非常重要。特別是在肺復原部分，可以從居家即可自行訓練的呼吸技巧開始，比如，噘嘴呼吸法（透過鼻子吸氣，嘴巴圓唇吐氣），可延緩氣道塌陷，能有效緩解症狀。另外，對於穩定期及急性後期的肺阻塞患者，肺復原亦是一項有效的介入措施，能顯著改善生活品質，降低急性惡化的風險，並延長住院間隔時間。

陳冠元醫師特別提到，為了能提早診斷及避免不可逆的病程進展，雙和醫院提供免費簡易肺功能篩檢服務給 18 歲以上，且有意願多了解自己健康狀況之民眾，只要您有經常覺得喘、經常咳嗽、經常有痰，建議及早進行肺部健康篩檢。如有任何疑問或需要進一步諮詢，歡迎至雙和醫院胸腔內科就診，由專業醫師提供完整的診斷與建議。



肺復原的具體好處

改善呼吸困難

肺復原計畫包含特有的呼吸訓練，如噘嘴呼吸和腹式呼吸，這些技巧可以幫助患者更有效率地呼吸，減少日常活動中的喘息感。

增強體力與耐力

適當的運動訓練是肺復原的核心，避免肺功能進一步惡化，更增強肌肉力量和耐力。根據患者的體能狀況調整如步行、騎腳踏車和肌力訓練。

提升日常生活能力

通過行為調整及介入節能活動，患者能夠更輕鬆地應對日常活動，例如走路、爬樓梯、做家務等，減少因喘息或疲勞帶來的沮喪感。

提供心理支持

在胸腔內科肺復原區中透過專業諮詢或與其他患者的互動，幫助患者學習壓力管理技巧，增強面對疾病的信心，並持續學習自我管理技巧。



掃我預約簡易肺功能篩檢

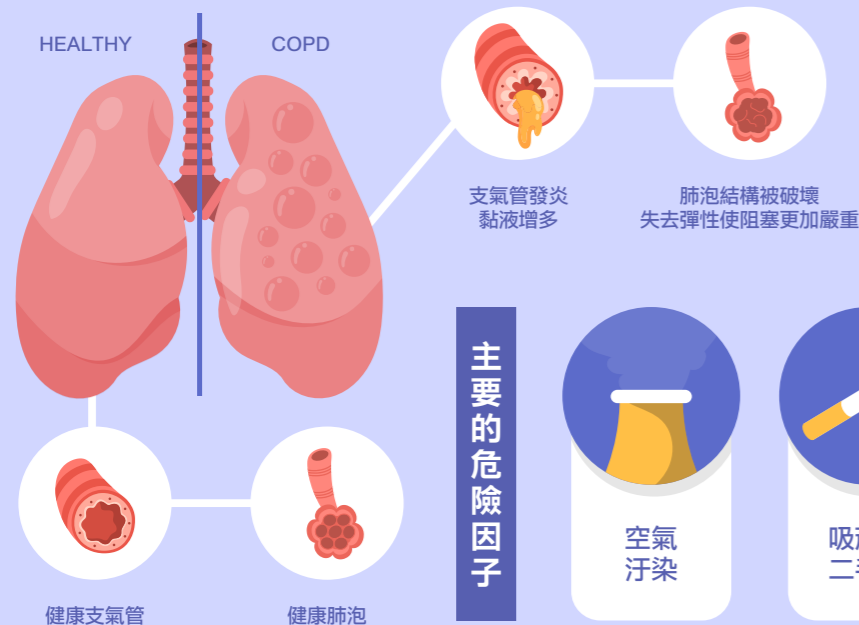
慢性阻塞性肺病

CHRONIC
OBSTRUCTIVE
PULMONARY
DISEASE

COPD 症狀

慢性阻塞性肺病的典型症狀：「咳、痰、喘」。
長期咳嗽有痰是許多病患最初的表现。此症狀常於清晨或冬天較嚴重。在呼吸道感染或是急性惡化時，咳嗽變頻繁，痰量變多，型態更加濃稠甚至顏色改變。隨著疾病進展，肺功能受損致影響運動能力，許多活動有心無力，生活品質下降。

主要的危險因子





胸腔內科 馮博皓 主任

戒菸不戒命，早篩早安心

文 / 公共事務組 羅郁寧

衛生福利部公布 2023 年國人十大癌症死亡率，肺癌依舊穩居第一名寶座，蟬連榜首超過十年，正是因為早期肺癌幾乎沒有症狀，等到出現症狀時，如持續咳嗽、咳痰帶血、胸部悶痛、呼吸困難，以及不明原因的體重減輕等，通常已經是第三或第四期，去（2023）年新診斷的肺癌病例約有兩萬多例，這些病例多數都是透過肺癌篩檢才被確診的，這也顯示出篩檢對於早期肺癌的發現和治療重要性。

誰說不吸菸就安全？

吸菸會導致肺癌是眾所皆知，但沒吸菸也會得到肺癌，這是大家較難理解的地方，雙和醫院胸腔內科主任馮博皓醫師指出，具有肺癌家族史的

人以及吸菸者，因遺傳因素及長期暴露於有害物質，使罹患肺癌的風險增加。其實在我們生活中，也有個不容忽視的因素，就是空氣污染，都市更是首當其衝。上下班時間車水馬龍所排放的廢氣、都市建設中蓋房子和施工產生的粉塵、沙土及其他懸浮顆粒隨風擴散，長期暴露在高濃度 PM2.5 等污染物中的人，呼吸道受到更多傷害，罹患呼吸道疾病和肺癌的風險也相對較高，尤其是機車族、外勤人員、義交、警察及消防員等。

有位 60 幾歲的伯伯因腳背疼痛而前來就醫，經過骨科 X 光檢查後，發現他的腳背骨頭出現異常的破壞現象，因此醫師進一步進行全面性檢查，最終在 LDCT 檢查中發現他的肺部在心臟後面有顆像拳頭般大的腫瘤，立刻進行切片

檢查，結果確診為肺癌第四期，這意味著癌細胞已經擴散，而腳背疼痛的根本原因就是癌細胞轉移至腳背的骨頭。馮博皓醫師表示，因為腫瘤緊貼在肺主動脈上，使得手術風險大幅增加，即使進行手術，也擔心無法完全切除腫瘤，導致會有再次復發的風險。因此，經過仔細評估，判斷他的情況不適合手術，決定以化療為主，以有效縮小腫瘤的大小並控制癌細胞的擴散，讓他能與肺癌和平共處。

符合資格就快篩檢

衛生福利部國民健康署推動的健保補助肺癌篩檢對象，需要符合特定條件，凡符合資格參加篩檢的民眾，皆可至肺癌篩檢合約醫院進行篩檢諮詢及預約排檢。

本院篩檢流程分為兩類，符合健保補助篩檢條件之民眾，請至癌症篩檢櫃檯進行登記，核對健保資料並確認身份及家族病史，諮詢專線 (02)2249-0088 分機 1263；若是選擇自費篩檢，可以直接掛胸腔內科門診，由醫師直接開立檢查單安排篩檢，待篩檢完成後，再回診由醫師進行詳細的篩檢報告說明。

LDCT 輻射更少保護更多

低劑量電腦斷層掃描（LDCT）是一種用於篩檢肺癌影像的檢查方法，相較於傳統的胸部 X 光，LDCT 對於早期肺癌的偵測更具敏感度，傳統 X 光無法發現小於 1 公分的結節，而 LDCT 則可以檢測到這些早期、微小的異常變化，也因其輻射劑量較傳統電腦斷層掃描低，減少輻射風險。對於有吸菸史或高風險族群，LDCT 是目前唯一具國際實證最有效的早期肺癌篩檢工具，能夠降低重度吸菸者 20% 的肺癌死亡率，因為早期發現的肺癌通常更易於治療。

「肺」盡心思 只帶給您最好的

預防肺癌最好的方法就是戒菸，即使是已經吸菸多年的民眾，戒菸能夠大幅降低肺癌風險，戒菸永遠不嫌晚。馮博皓醫師也提醒，保持正常且良好的生活習慣，外出戴口罩做好防護，以及規律的健康檢查，都是預防肺癌的方式，及早發現及早治療，一切都還來得及。此外，雙和醫院擁有強大的醫療團隊，不論是早期篩檢，或是肺癌診斷、治療及手術，都能提供專業且完整的醫療照護，針對病情進行個人化的治療規劃，提供最適合的手術、治療選項，雙和醫院「肺」盡心思，只帶給民眾最好的。

公費肺癌篩檢補助

具肺癌家族史

50 至 74 歲男性
45 至 74 歲女性

且父母、子女、兄弟姊妹曾患肺癌

重度吸菸者

50 至 74 歲

且吸菸一年達 30 包以上，仍在吸菸或戒菸未達 15 年。

2024 亞太暨台灣 永續行動獎頒獎典禮

APSAA & TSAA Awards Ceremony
TAISE 台灣永續能源研究基金會



肺部疾病 綠色解方

醫療永續獲獎報導

文 / 永續發展室 呂梓璇

雙和醫院肺復原團隊秉持「智慧醫療，健康呼吸」的核心理念，以臨床治療為本業，從空氣汙染研究到創新智慧型醫材研發，提升肺阻塞病人照護品質並致力於發展成為世界一流的「智慧型呼吸健康照護中心」。

近年來，氣候變遷和空氣汙染對全球健康的威脅日益增加，特別是對於呼吸系統的影響更為顯著。針對這一挑戰，胸腔內科曾健華醫師（重症醫學科主任）、蘇千玲呼吸治療師（教師發展中心副主任）率領的團隊在綠色醫療和創新治療方面，展現了令人矚目的成果，並以「肺部疾病綠色解方」之主題，榮獲台灣能源研究基金會 2024 亞太暨台灣永續行動獎金級和銀級獎項，肯定其在氣候行動及健康永續發展領域的貢獻。



胸腔內科團隊

氣候變遷與空氣汙染的雙重威脅

根據雙和醫院的研究證實，空氣汙染中的 PM2.5、PM10 等懸浮微粒，會顯著加劇呼吸系統疾病，如氣喘和慢性阻塞性肺病等。研究更發現，長期暴露於高濃度的空氣汙染環境，肺部疾病患者的症狀惡化率明顯增加。這些研究結果讓

政府和醫療界對空氣汙染防治有了更深刻的認識，也促使醫療機構加強對環境與健康的投入。

氣候變遷不僅會改變空氣中的汙染物性質，還可能加劇極端天氣事件的發生，如沙塵暴和颱風，這些都對呼吸道疾病患者帶來直接威脅，氣候變遷與空氣汙染的疊加效應不容忽視，未來可能導致更高的呼吸道疾病發病率。

面對空汙自我保護 3 策略

- 策略一：戶外空氣品質不佳時，盡量避免長時間戶外活動。空氣品質狀態可透過氣象局「樂活氣象 APP」即時監控。
- 策略二：室內有空氣汙染來源時，如煮菜油煙、抽菸、燒香拜拜等，務必保持空氣流通。
- 策略三：空氣品質不佳時，建議配戴口罩等個人防護用品，或使用空氣清淨機過濾空氣中有害物質，減少吸入空氣汙染物。

低碳醫療：嶄新策略

雙和醫院為應對空氣汙染和氣候變遷對呼吸健康的威脅，提出一系列創新措施。

導入居家肺復原運動訓練計畫：教學影片結合呼吸導引 APP，幫助患者在家中進行有效的肺功能訓練，還大幅減少了往返醫院的碳排放，同時也針對適合的肺部手術個案，術前給予肺復原訓練，以增加術後恢復狀況。未來更期待能透過「居家互動式肺復原照護模式系統」，包含「BuddyRT 呼吸訓練器」以及「隨身型肺復原裝置系統」，以感測器紀錄結合 AI 診斷，目前已取得台灣、美國兩地專利，並獲得國家新創獎之鼓勵，可加速落實醫療數位轉型。



居家肺復原運動訓練計畫

開發創新醫材：結合雙和生醫園區研發能量，開發肺復原過濾器，透過可換濾棉設計減少了傳統一次性耗材的浪費，預估每月可減少約 1.2 噸的醫療廢棄物，同時減少了 13.4 噸的碳排放。

推廣低碳藥物：透過醫療團隊共同努力，成功降低了含有溫室氣體的「定量吸入器」的處方比例，轉而使用碳排放較低的「乾粉型吸入器」，並維持良好治療成效，五年來碳足跡大幅減少了 823.8 公噸 CO2e，成為醫療永續發展的典範。

面向未來的挑戰與願景

儘管目前的研究創新已有初步成果，但氣候變遷和空氣汙染的挑戰仍在持續。胸腔內科肺復原團隊將持續深耕智慧醫療與低碳醫療，守護民眾呼吸道健康；雙和醫院將積極推廣，並將永續發展理念融入日常醫療實踐中，期待醫療機構將不僅能夠保護患者的健康，也能為全球的環境保護貢獻更多力量。



疼痛中心團隊

別再放任你的疼痛

文 / 公共事務組 羅郁寧

根據 2024 年台灣疼痛認知行為調查，全台灣大約有 5 成的 18 歲以上民眾，每週至少經歷一次以上的疼痛，這意味著每週有約 987 萬人深受疼痛困擾。然而，隨著生活環境和工作形態的改變，將近有 98% 的民眾選擇默默忍痛。千萬別以為「忍一下海闊天空」，而是應該要把握止痛黃金一小時，做好疼痛管理，正視疼痛問題。

最新的疼痛認知行為調查結果顯示，肌肉痠痛、頭痛和關節疼痛是民眾最常面臨的三大疼痛來源。這些疼痛可能源自於長時間的姿勢不良、工作壓力，甚至是缺乏運動所導致的肌肉僵硬。儘管這些疼痛看似輕微，但長期忽視疼痛問題，可能會導致身體負擔加重，甚至演變為慢性疼痛，進一步影響生活品質。

雙和醫院疼痛中心讓您安心

雙和醫院於 2022 年成立旺英介入性疼痛治療與訓練中心（以下簡稱疼痛中心），由麻醉科、復健科、神經外科、風濕免疫科、放射科等多專科團隊組成，其細緻多元的疼痛個案管理，旨在為民眾提供更全方位且專業的疼痛管理服務，不僅能讓患者在疼痛初期即獲得適當的治療，更是希望透過多專科的團隊合作，針對不同類型的疼痛問題制定個人化的治療計劃，從根本上改善患者的疼痛狀況。

雙和醫院麻醉科戴震宇醫師表示，雙和醫院疼痛中心的定位在於提供患者多元且專業的疼痛管理服務，主要包括三大方向：

一、提供低侵入性治療選擇

對於復健成效不佳、又猶豫是否手術的患者，我們提供低侵入、低風險的注射治療，有助於控制部分疼痛問題，成為手術與保守治療之外的第三選擇。

二、協助患者辨別醫療需求

當患者面對急慢性疼痛卻不知該諮詢哪一科時，我們的專業團隊能協助鑑別醫療需求，減少患者的困惑，並更有效地分配醫療資源。

三、改善手術後疼痛症候群

對於手術後仍感到疼痛或多次手術效果不佳的病人，我們提供如沾黏鬆解、神經灼燒及脊髓刺激療法治療方式，幫助患者改善疼痛，提升生活品質，不輕易放棄希望。

雙和醫院也運用精準的 X 光與 CT 導引技術，輔助醫師進行各種疼痛治療，透過這些影像技術，醫師能精確定位疼痛的來源，進行神經阻斷注射或其他微創治療，大幅提升治療的效果，同時減少對周邊組織的傷害，不僅適用於急性疼痛的管理，也在慢性疼痛的治療中發揮關鍵作用。

找出疼痛 找回生活的舒適感

戴震宇醫師回想起，去年酷暑時期，曾經有一位 60 多歲男性，皮膚突然出現疹子，且伴隨著劇烈的癢感與疼痛，他前往本院皮膚科就診，確診為帶狀皰疹。儘管在服用口服藥物後，皮膚症狀逐漸好轉，但卻引發了帶狀皰疹後神經痛，讓他半夜痛到無法入睡，連穿脫衣物時都如同觸電一般，嚴重影響日常生活，不得不尋求本院疼痛中心的協助。

雙和醫院麻醉科朱濟廷專科護理師說，經過戴震宇醫師的詳細病情評估以及充分溝通後，調整

了口服藥物的劑量，並採取「胸椎神經節高頻熱凝療法」與「肉毒桿菌治療」的方式來緩解神經痛，這兩種療法均為注射治療，幾乎不會在皮膚上留下傷口，對於他來說是負擔較低的治療選擇。經過兩三次的治療以及半年的追蹤，感受到明顯的改善，他激動的說：「現在睡覺和換衣服都沒問題，也沒有復發，只剩下很輕微的感覺。」從過去每週需看診一次到現在三個月才追蹤一次，他逐漸找回生活的舒適感，也學會與殘存的輕微疼痛共存。

疼痛科就是疼痛的家醫科

雙和醫院疼痛中心提供精準診斷與多專科整合治療，希望能夠改變民眾對疼痛的認知與態度，減少造成身心的負面循環，鼓勵民眾不再「默默忍痛」，而是勇敢的面對疼痛，尋求專業協助，疼痛不再需要忍耐，而是可以被正確管理和改善的健康問題，遠離疼痛的束縛，重新找回生活的舒適與自在。

如有相關問題
請至雙和醫院
疼痛特別門診就診





神經內科 陳柏志 醫師

你不可不知的「皮蛇」

文 / 公共事務組 羅郁寧

近幾個月來，大家是否注意到經常出現的帶狀皰疹廣告呢？帶狀皰疹，也就是俗稱的「皮蛇」，大家首先想到的往往是「好痛！」根據台灣疼痛醫學會的資料顯示，台灣每年約有 12 萬人罹患帶狀皰疹，而終身罹患帶狀皰疹的風險高達 32.2%，也就是說，台灣大約每 3 個人中就有 1 人在其一生中至少會得到一次帶狀皰疹。

水痘與帶狀皰疹關係匪淺

還記得水痘嗎？相信小時候的你如果沒有得過水痘，也一定聽過它。在水痘復原後，病毒並不會消失，反而會終身潛伏在神經根內伺機而動，等待再度活化。你可能會好奇，為什麼會提到水痘？其實，水痘和帶狀皰疹是由同一種病毒感染

或活化而來的，當免疫力下降時，這些潛伏的病毒就會重新活化。初期症狀包括局部皮膚的搔癢和刺痛，通常在一至兩天內，患部會出現皮疹和叢狀水泡，三至五天後，水泡會化膿、結痂，一般會在二至四週內痊癒。

當病毒侵襲神經節時，會沿著體內的神經傳播，也就是說，病毒一旦進入神經，便可能引發皰疹後神經痛，這是最常見的併發症。雙和醫院神經內科的陳柏志醫師指出，帶狀皰疹神經痛的症狀包括搔癢、燒灼痛、刺痛及極度敏感，甚至輕微摩擦或風吹都會引發疼痛，還可能導致骨骼或關節的疼痛，病毒量多寡及其侵襲部位都會影響疼痛的嚴重程度。50 歲以上曾得過水痘的人、免疫力較低的人與長期勞累者，

都是帶狀皰疹的高危險群。

別讓帶狀皰疹來去自如

陳柏志醫師說，患者就診後的首要治療方式是使用第一線抗病毒藥物，若症狀未明顯改善，才會進一步使用緩解神經痛的特殊藥物。在患者康復後，醫師會建議施打帶狀皰疹疫苗。如果帶狀皰疹發生在臉部、會陰部或肛門，則建議住院治療，因為臉部離腦部較近，病毒容易沿著神經傳入腦部，而會陰部及肛門則可能影響括約肌，導致排泄功能異常，因此需要密切觀察。

此外，陳柏志醫師也說明，施打帶狀皰疹疫苗可以降低帶狀皰疹的發生率與復發率。雖然已經得過帶狀皰疹的人短期內再次發作的機率低，但長期來看仍有復發風險，因此仍可考慮施打疫苗，但不建議在帶狀皰疹急性發作期接種。

雙和醫院帶狀皰疹疫苗服務

透過充足休息、均衡飲食，以及減輕壓力等健康的生活習慣，再加上接種疫苗，是預防帶狀皰疹的重要策略，這些方式都能有效降低帶狀皰疹的發病風險。此外，雙和醫院提供帶狀皰疹疫苗的接種服務，有需求的民眾可前往神經內科或皮膚科就診，由專業醫師進行評估並提供完整的建議與安排。

帶狀皰疹生活指南

帶狀皰疹會傳染嗎？ 會，帶狀皰疹可以透過飛沫或接觸傳染，在未痊癒前都有傳染風險。	帶狀皰疹需要隔離嗎？ 不需要特別隔離，但建議儘量減少與老人及小孩的接觸，以降低傳染風險。
帶狀皰疹可以碰水嗎？ 若有傷口不建議碰水，以免造成細菌感染。	衣服需要分開洗嗎？ 一般來說不需特別分開洗，若有顧慮也可以選擇分開清洗。

預防帶狀皰疹 從現在開始

欣剋疹 Shingrix®
帶狀皰疹疫苗

預防帶狀皰疹及
皰疹後神經痛

全球唯一
非活性重組疫苗

適用於 50 歲以上
及 18 歲以上的
較高風險族群

如有相關問題
請至雙和醫院
神經內科門診就診



下肢機器人 讓您重獲 腳踏實地的美好

懷念行走自由？
• 下肢
• 機器人，讓你找回輕盈步伐

適應症

- 行走協調不佳
- 肌力不足
- 平衡不佳
- 步態不穩
- 神經損傷
- 骨科問題
- 衰弱症

門診諮詢

復健醫學部
神經內科
神經外科
骨科

電話諮詢

02-2249-0088
分機
1621、1636

突破復健瓶頸！

加速復原！

輕便穿戴！

輕盈步伐！

大步邁開！

住院整合 照護模式 減輕照顧負擔

聯絡電話（平日上班時間）：22490088轉8601或8624

實施病房

- 11A 整合照護病房
- 11B 胸腔內科病房
- 9A 血液腫瘤科病房

人力配比

1:6 1位照服員最多
照顧6位病人

時段

照服員採白、夜兩班制
一班12小時

自費費用

全責照護
每日僅須分攤 1050 元

2024年11月 門診時刻表

- 健康檢查特約門診：限約診，如有問題請電洽健檢中心：2249-0088 轉分機 2251-3
- 限約診：須與醫師事先約診
- 婦產科超音波特約門診：高層次超音波、頸部透明帶、婦產科特殊檢查超音波預約專線：2249-0088 轉 2984
- 健兒門診：限施打預防針者，現場請取健保卡報到，時間：週一～週五下午 13:00-16:00，卡介苗限週五下午施打

衛教講座

內科系	診區	診間	星期一			星期二			星期三			星期四			星期五			星期六
			上午	下午	夜間	上午	下午	夜間	上午	下午	夜間	上午	下午	夜間	上午	下午	夜間	上午
心臟內科	第一醫療大樓2樓	16	邱淳志 17257 <small>(高血壓特約門診)</small>	陳俊光 11155	劉如濟 08051 <small>(限 65 號)</small>	邱淳志 17257 <small>(肺動脈高壓)</small>	劉如濟 08051		劉如濟 08051 <small>(限 80 號)</small>	劉如濟 08051 <small>(限 80 號)</small>	宋立勤 10204 <small>(一般內科門診)</small>	宋立勤 10204		劉如濟 08051 <small>(限 70 號)</small>	劉順鑫 08787 <small>(限 80 號)</small>	劉順鑫 08787		郝文瑞 08780 <small>(限 50 號)(08:00 看診) (不開放現場掛號)</small>
		17	王大榮 16302	郝文瑞 08780 <small>(限 50 號)(13:00 看診) (不開放現場掛號)</small>	高白風 12318	宋立勤 10204	邱淳志 17257 <small>(肺動脈高壓)</small>	郝文瑞 08780 <small>(限 40 號)(不開放現場掛號)</small>	邱寬饒 17588 <small>(限 70 號)</small>	郝文瑞 08780 <small>(限 40 號)(不開放現場掛號)</small>	郝文瑞 08780 <small>(限 30 號)(不開放現場掛號)</small>	邱寬饒 17588		邱寬饒 17588	高白風 12318	邱寬饒 17588		高白風 12318
		18	林中行 16187	鍾鴻昌 18403	林中行 16187	林中行 16187	洪明佑 08212 <small>(限 70 號)</small>	邱寬饒 17588	劉順鑫 08787 <small>(限 70 號)</small>	劉順鑫 08787		王大榮 16302	王大榮 16302	高白風 12318	鍾鴻昌 18403	林中行 16187	王大榮 16302	劉順鑫 08787 <small>(08:00 看診)</small>
		19	洪明佑 08212 <small>(限 70 號)</small>	邱寬饒 17588	邱淳志 17257 <small>(肺動脈高壓)</small>	郝文瑞 08780 <small>(限 50 號)(不開放現場掛號)</small>		楊宗燁 15535	洪明佑 08212 <small>(限 70 號)</small>		鍾鴻昌 18403	鍾鴻昌 18403	楊宗燁 15535 <small>(心臟病特別門診)</small>		楊宗燁 15535 <small>(11:00 前門診報到完成)</small>			邱淳志 17257 <small>(肺動脈高壓)(11:00-23)</small>
		20	李文興 17546			李文興 17546			李文興 17546			吳克宣 18200	邱淳志 17257	吳克宣 18200	洪明佑 08212 <small>(限 70 號)</small>	李文興 17546	李文興 17546	陳俊兆 11155 <small>(11/2-16-30)</small>
		21	吳克宣 18200	林俊立 18033					王大榮 16302	吳克宣 18200	陳俊兆 11155	劉如濟 08051 <small>(限 100 號)</small>		陳俊兆 11155 <small>(11/7-21)</small>	陳俊兆 11155	林俊立 18033		邱寬饒 17588 <small>(11/2-16-30)</small>
				楊宗燁 15535 <small>(一大2樓高齡2診看診) (11:00 前門診報到完成)</small>				宋立勤 10204 <small>(整合性用通血管門診(3樓整形外科看診))</small>	高白風 12318 <small>(一大2樓高齡2診看診)</small>	宋立勤 10204 <small>(教學診)(限 10 位)(14:00 於 1 樓外 13 診看診)</small>								
神經內科	第二醫療大樓1樓	25		邱浩彰 21088 <small>(教學診)(限 10 位)(14:00 於 1 樓外 13 診看診)</small>					邱浩彰 21088 <small>(限約診)(肌無力門診)</small>			黃祐賢 63081 <small>(顯微)</small>			吳昱心 23561			
		26	陳嘉泓 19587			胡朝榮 08216 <small>(限 5 號)</small>		柯子翔 16667 <small>(動作障礙)</small>	洪千岱 15004 <small>(巴金森症動作障礙) (限 60 號)</small>	柯子翔 16667 <small>(動作障礙)</small>	洪千岱 15004 <small>(巴金森症動作障礙) (限 60 號)</small>	黃媚莉 21204 <small>(限 10 號)</small>		吳昱心 23561	趙書屏 15240		邱浩彰 21088 <small>(11/9 限約診)(肌無力特別門診)</small>	
		32		陳龍 12566 <small>(失智症)(限 70 號)</small>		鄔定宇 08242 <small>(限 80 號)(睡眠障礙)</small>		官怡君 11294 <small>(失智症、顯微)</small>			陳柏志 09182 <small>(限 70 號)</small>	王韻筑 20277 <small>(限 10 號)</small>			李薰華 62856 <small>(眩暈)</small>			
		33	陳致中 08788 <small>(限 80 號)(前庭功能障礙)</small>	陳致中 08788 <small>(限 80 號)(前庭功能障礙)</small>		陳龍 12566 <small>(限 70 號)(腦中風)</small>	鍾禎智 10670		鄔定宇 08242 <small>(限 80 號)(巴金森症動作障礙)</small>		胡朝榮 08216 <small>(限 70 號)(睡眠障礙)(老年及失智整合門診)</small>	胡朝榮 08216 <small>(限 30 號)(不開放現場掛號)</small>			鄔定宇 08242 <small>(限 80 號)(睡眠障礙)</small>			陳嘉泓 19587
		35	陳柏志 09182 <small>(限 80 號)(巴金森症動作障礙)</small>		黃立楷 10082	陳致中 08788 <small>(限 80 號)(前庭功能障礙)</small>	陳致中 08788 <small>(限 80 號)(前庭功能障礙)</small>	游順帆 21556	陳龍 12566 <small>(腦中風)(限 70 號)</small>	陳柏志 09182 <small>(顯微門診)(限 80 號)</small>		鍾禎智 10670	陳致中 08788 <small>(限 80 號)(前庭功能障礙)</small>		陳柏志 09182 <small>(動作障礙)(限 80 號)</small>	徐千箒 20260 <small>(限 10 號)</small>		
		36	鄔定宇 08242 <small>(限 80 號)</small>			柯子翔 16667 <small>(動作障礙)(一般內科門診)</small>	陳嘉泓 19587	鍾禎智 10670 <small>(肌無力)</small>	趙書屏 15240 <small>(失智症)</small>	趙書屏 15240		官怡君 11294 <small>(睡眠障礙)</small>		官怡君 11294 <small>(腦中風)</small>	柯子翔 16667	柯子翔 16667		
		9B 高齡				趙書屏 15240 <small>(一大2樓高齡1診看診)</small>						黃立楷 10082 <small>(一大2樓高齡2診看診)</small>						
動作障礙特別門診	神波刀深部腦刺激術 巴金森及其他動作障礙門診		羅偉倫 12317 <small>(神經外科)</small>		洪千岱 15004 <small>(神經內科)(限 60 號)</small>												林明錦 63318 <small>(神經外科)</small>	
			陳柏志 09182 <small>(神經內科)</small>		柯子翔 16667 <small>(神經內科)</small>	羅偉倫 12317 <small>(神經外科)</small>	鄔定宇 08242 <small>(神經內科)(限 80 號)</small>	洪千岱 15004 <small>(神經內科)(限 60 號)</small>		羅偉倫 12317 <small>(神經外科)</small>		李薰華 62856 <small>(神經內科)</small>		柯子翔 16667 <small>(神經內科)</small>				
腎臟內科	第一醫療大樓2樓	12	鄭彩梅 11044	洪麗玉 10079 <small>(一大2樓高齡2診看診)</small>	林裕峯 62841	鄭彩梅 11044	吳逸文 63515 <small>(11/5-19)</small>		高芷華 23277			廖家德 19386						
		13	林冠宏 22610	吳美儀 09643 <small>(腎移植)</small>	高芷華 23277		洪冠予 23356	廖家德 19386	廖家德 19386		高芷華 23277			林冠宏 22610	吳美儀 09643		吳美儀 09643	
		15	廖家德 19386	許永和 62796	洪麗玉 10079	林冠宏 22610	許永和 62796	洪麗玉 10079	許永和 62796	高芷華 23277	許永和 62796	高芷華 23277	許永和 62796	鄭彩梅 11044	鄭彩梅 11044	林冠宏 22610 <small>(教學診)(限 10 號)(09:00 看診)</small>	高芷華 23277	許永和 62796
腹膜透析診 <small>(限約診)</small>	第一醫療大樓2樓		吳美儀 09643 <small>(11/4)</small>		廖家德 19386 <small>(11/5)</small>	林冠宏 22610 <small>(11/5)</small>		鄭彩梅 11044 <small>(11/6)</small>	高芷華 23277 <small>(11/6)</small>			吳美儀 09643 <small>(11/7)</small>	許永和 62796 <small>(11/7)</small>		洪麗玉 10079 <small>(11/1)</small>			
胃腸肝膽科 <small>(消化內科)</small>	第一醫療大樓2樓	9	賴雨欣 09698	林聖才 09592	陳明堯 08350 <small>(限 80 號)</small>	陳明堯 08350 <small>(限 80 號)</small>	鄭勇山 08210	林聖才 09592	陳盛煊 24534 <small>(限 80 號)</small>	邱大維 17482	劉柏均 21555	李宗穎 12310	巫嘉興 10482	賴雨欣 09698	劉柏均 21555	林聖才 09592	陳明堯 08350 <small>(限 60 號)(08:00 看診)</small>	
		10	盧柏文 19617	胡炳任 21021	鄭明哲 16262	陳盛煊 24534 <small>(限 80 號)</small>		李宗穎 12310	李宗諱 23014	高碧珍 63097	盧柏文 19617		李宗穎 12310	胡炳任 21021	鄭明哲 16262	賴雨欣 09698	巫嘉興 10482	
		11	林懷正 15602	劉柏均 21555 <small>(教學診)(限 10 位)(14:00 看診)</small>		林懷正 15602	林懷正 15602		鄭明哲 16262	黃思皓 24168	黃思皓 24168	林懷正 15602	蔡宏達 19626	李宗諱 23014	林懷正 15602	盧柏文 19617		林懷正 15602 <small>(08:00 看診)</small>
		22	林聖才 09592					胡炳任 21021				巫嘉興 10482			黃思皓 24168			
肝膽特別門診				陳明堯 08350 <small>(限 100 號)(9 診看診)</small>												陳明堯 08350 <small>(限 60 號)(9 診看診) (08:00 看診)</small>		

小兒部衛教講座

地點：一大樓 2F 小兒科門診候診區和健兒門診外側

11/04 ⊖ 10:30-11:00	扁桃腺發炎怎麼照顧呢？
11/08 ⊕ 15:00-15:30	父母要知道的事：幼兒用藥安全及青少年藥物濫用
11/11 ⊖ 10:30-11:00	寶寶發燒該如何處理？家長勿驚慌！
11/13 ⊕ 10:30-11:00	我們一起顧好小乳牙！嬰幼兒牙齒保健
11/18 ⊖ 10:30-11:00	讓人上吐下瀉的兇手：諾羅病毒
11/25 ⊖ 10:30-11:00	大隻雞真的慢啼嗎？兒童遲緩及早期療育

藥劑部用藥安全講座

地點：一大樓藥局前

11/14 ⊕ 14:30-15:00	健康瘦身
11/21 ⊕ 14:30-15:00	認識雲端藥歷

生活保健講座

11/04 ⊖ 10:00-10:30	認識川崎氏症(1 大樓大廳)
11/06 ⊕ 10:30-11:00	養出陪你到老的腎臟 (1 大樓 2 樓 11.12 診候診處)
11/11 ⊖ 10:00-10:30	預防腸病毒(1 大樓大廳)
11/13 ⊕ 10:30-11:00	慢性腎臟病飲食原則 (1 大樓 2 樓 11.12 診候診處)
11/18 ⊖ 10:00-10:30	認識應力性尿失禁(1 大樓大廳)
11/21 ⊕ 10:30-11:00	飲食紅綠燈 (2 大樓 3 樓 37.38 診候診處)
11/25 ⊖ 10:00-10:30	認識失智症(1 大樓大廳)
11/28 ⊕ 10:30-11:00	糖尿病用藥須知 (2 大樓 3 樓 37.38 診候診處)

營養保健講座

地點：第一醫療大樓 2 樓內科門診營養諮詢 (衛教室三)

11/20 ⊕ 10:00-10:30	銀髮族健康飲食
---------------------	---------

本院保有調整講座時間權利
實際時間以院內官網公告為主

掛號須知

內科系	診區	診間	星期一			星期二			星期三			星期四			星期五			星期六
			上午	下午	夜間	上午	下午	夜間	上午	下午	夜間	上午	下午	夜間	上午	下午	夜間	上午
胸腔內科	第一醫療大樓1樓	33	李俊年 08057	陳資濤 09330	陳冠元 14388	羅青山 16217		羅青山 16217	張志誠 09005 <small>(肺臨)(限70號) (不開放現場掛號)</small>	李俊年 08057	鄭景泉 16044	陳資濤 09330	羅青山 16217 <small>(教學診)(限10位)(14:00看診)</small>		陳資濤 09330	李俊年 08057		李俊年 08057
		35	張志誠 09005 <small>(限70號)(不開放現場掛號)</small>				李岡遠 13258 <small>(限60號)</small>					李岡遠 13258 <small>(肺臨)(限60號)</small>			張志誠 09005 <small>(限70號)</small>			
		36		羅青山 16217		葉雲凱 19354			陳冠元 14388	曾健華 17339		劉文德 63310 <small>(睡眠呼吸障礙)</small>	陳冠元 14388			鄭景泉 16044	葉雲凱 19354	鄭景泉 16044
		38	馮博皓 13199				馮博皓 13199 <small>(肺臨)(限40號)</small>	馮博皓 13199 <small>(限30號)</small>	鄭景泉 16044	葉雲凱 19354		馮博皓 13199			羅青山 16217			
成人感染科		37	劉永慶 08682	李美慧 16286	李垣樟 22001 <small>(限60號)</small>	劉永慶 08682	劉永慶 08682 <small>(教學診)(限10位)(14:00看診-一般內科門診)</small>		李美慧 16286	李繼弘 15526	李美慧 16286	李繼弘 15526	李垣樟 22001 <small>(限60號)</small>		李垣樟 22001 <small>(限60號)</small>	李繼弘 15526		
		38				李繼弘 15526									李美慧 16286			
新陳代謝科	第二醫療大樓3樓	37	林俊佃 11661				謝安慈 62710			吳佳培 19312		吳佳培 19312	林俊佃 11661 <small>(甲狀腺)</small>		林俊佃 11661		林俊佃 11661	
		38	吳忠擇 08786		吳忠擇 08786 <small>(限100號)</small>	何志聰 15319			吳忠擇 08786		吳忠擇 08786			何志聰 15319	吳忠擇 08786 <small>(代謝症候群)</small>		林俊佃 11661	
		39	吳佳培 19312	張安妮 11348 <small>(13:00看診)</small>		張安妮 11348 <small>(骨質疏鬆)</small>	何志聰 15319 <small>(整合性門診)(3樓整形外科看診)</small>	張安妮 11348 <small>(17:30看診)</small>	張安妮 11348		何志聰 15319	何志聰 15319	蘇梅香 20011			蘇梅香 20011		張安妮 11348 <small>(08:00看診)</small>
甲狀腺超音波特別門診 <small>(限約診)</small>						張安妮 11348					林俊佃 11661	何志聰 15319		吳忠擇 08786				
糖尿病衛教門診 <small>(需新陳代謝科轉介)</small>			衛教師	衛教師		衛教師	衛教師			衛教師		衛教師	衛教師	衛教師	衛教師			
血液腫瘤科	第一醫療大樓1樓	28		莊博雅 21066		莊博雅 21066	劉惠文 19290	劉惠文 19290	劉惠文 19290		林或德 18239	莊博雅 21066 <small>(11/14-28連續諮詢門診)</small>		謝耀宇 10573	謝耀宇 10573			
		29	蔡承志 24167	趙祖怡 10575	謝耀宇 10573	謝耀宇 10573	鄭偉宏 13520		鄭偉宏 13520		莊博雅 21066	趙祖怡 10575 <small>(限50號)(11/14-28連續諮詢門診)</small>	鄭偉宏 13520	蔡承志 24167	劉惠文 19290	趙祖怡 10575	蔡承志 24167	鄭偉宏 13520 <small>(11/2-16-30)</small>
安寧緩和門診				趙祖怡 10575 <small>(29診看診)</small>			劉惠文 19290 <small>(28診看診)</small>	莊惟凱 21250 <small>(32診看診)</small>		劉惠文 19290 <small>(28診看診)</small>	莊惟凱 21250 <small>(32診看診)</small>	蔡若婷 10576 <small>(32診看診)</small>	蔡易杰 11445 <small>(32診看診)</small>		劉惠文 19290 <small>(29診看診)</small>			
				蔡易杰 11445 <small>(32診看診)</small>														
風濕免疫科	第一醫療大樓1樓	17	張又升 12090 <small>(限60號)</small>	林聖閔 15318	林聖閔 15318 <small>(17:30看診)</small>	張又升 12090 <small>(限60號)</small>	林聖閔 15318	蘇勤方 21298 <small>(17:30看診)</small>	蘇勤方 21298	林聖閔 15318	張又升 12090 <small>(限60號)(17:30看診)</small>	蘇勤方 21298	高瑞鴻 23299 <small>(自免疫不孕)</small>	高瑞鴻 23299	張又升 12090 <small>(限60號)</small>	蘇勤方 21298		張又升 12090 <small>(限60號)(08:00看診)</small>
		18	高瑞鴻 23299	李苡萍 19310						高瑞鴻 23299 <small>(風濕腫瘤性疼痛科門診)</small>			沈品佑 20286		李苡萍 19310	李苡萍 19310		蘇勤方 21298 <small>(11/9-23)</small>
家庭醫學科	第一醫療大樓2樓	3	林姿吟 16550	劉家鴻 08469	張德宇 18414	張德宇 18414	余明謙 21267	李思翰 18255	李思翰 18255	林姿吟 16550	劉家鴻 08469	王龍祥 20433	張德宇 18414	謝蔡豪 21424 <small>(青少年戒菸諮詢門診)</small>	彭邦中 20090	陳信儒 21297	陳信儒 21297	李思翰 18255(1/2-30)
		5	吳仕嘉 21177 <small>(限15號)</small>	朱家瑜 21174 <small>(限15號)</small>	夏良甄 20263	吳仕嘉 21177 <small>(限15號)</small>	劉易昕 24407 <small>(限10號)</small>	陳威宇 20252	朱家瑜 21174 <small>(限15號)</small>	吳茂弘 22272 <small>(限10號)</small>	胡鎮瀚 20282	胡鎮瀚 20282	林詒洛 24372 <small>(限10號)</small>	蘇明章 50381	郭常璐 21188 <small>(限15號)</small>	郭常璐 21188 <small>(限15號)</small>		林姿吟 16550(1/2-30)
		6																彭邦中 20090(1/9)
		8															胡鎮瀚 20282	胡鎮瀚 20282(1/1/16)
		22		夏良甄 20263		劉家鴻 08469	陳信儒 21297 <small>(教學診)(限10位)(14:00看診)</small>			陳威宇 20252				夏良甄 20263		李亭萱 19190		
居家醫療特別門診 <small>(醫院安排到宅醫療·不開放預約)</small>			林姿吟 16550	張德宇 18414			劉家鴻 08469	林姿吟 16550			劉家鴻 08469	張德宇 18414			劉家鴻 08469	張德宇 18414		
			林姿吟 16550	吳仕嘉 21177 <small>(限15號)</small>	劉家鴻 08469	夏良甄 20263	張德宇 18414	夏良甄 20263	張德宇 18414	劉家鴻 08469	李思翰 18255	陳信儒 21297	余明謙 21267	彭邦中 20090	林姿吟 16550	王龍祥 20433	劉家鴻 08469	胡鎮瀚 20282
戒菸特別門診 <small>(合併於家醫科門診)</small>		林姿吟 16550	吳仕嘉 21177 <small>(限15號)</small>	劉家鴻 08469	夏良甄 20263	張德宇 18414	夏良甄 20263	張德宇 18414	劉家鴻 08469	李思翰 18255	陳信儒 21297	余明謙 21267	彭邦中 20090	林姿吟 16550	王龍祥 20433	劉家鴻 08469	胡鎮瀚 20282	
旅遊醫學門診 <small>(合併於家醫科門診)</small>				夏良甄 20263					陳威宇 20252				胡鎮瀚 20282					
健康檢查諮詢特別門診 <small>(第一醫療大樓12樓健康管理中心)</small>		彭邦中 20090	謝蔡豪 21424		林姿吟 16550	陳信儒 21297				張德宇 18414	陳信儒 21297		謝蔡豪 21424	劉家鴻 08469		謝蔡豪 21424	王龍祥 20433	
健康檢查門診體檢 <small>(第一醫療大樓2樓健康檢查中心)</small>		王龍祥 20433	張德宇 18414		彭邦中 20090	林姿吟 16550				劉家鴻 08469	李思翰 18255		陳信儒 21297	王龍祥 20433		李思翰 18255	林姿吟 16550	
職業醫學科 <small>(員工職場健康服務門診)</small>					吳景義 24188 <small>(21診看診)</small>								吳景義 24188 <small>(6診看診)</small>					
預立醫療照護諮商門診 <small>(限由社工室轉介預約)</small>											謝蔡豪 21424			林姿吟 16550				

類別	途徑	受理窗口	時間
當日現場號	現場臨櫃	掛號櫃檯	08:00~20:30 (07:00 抽號碼牌)
		自助掛號機	06:00~20:30
	電話掛號	人工掛號專線 (02)2248-0607	
每診10位	網路掛號	官網點選「掛號服務」： https://shh.tmu.edu.tw/	06:00~20:30
		手機 APP：應用程式 商店下載「雙和掛號」APP	

· 備註：當日現場掛號截止時間 (上午門診 11:00、下午門診 16:00、夜間門診 20:30)

預約診	現場臨櫃	掛號櫃檯	週一至週五 08:00~23:00 週六 08:00~15:00
		自助掛號機	06:00~23:59
	電話預約	人工掛號專線 (02)2248-0607	上午 08:00~12:00 下午 13:00~17:00 (週六至 12:00)
網路預約	官網點選「掛號服務」： https://shh.tmu.edu.tw/	全天候 24 小時	
	手機 APP：應用程式 商店下載「雙和掛號」APP		

注意事項

- 初診病人可於 1 樓服務台或透過官網、手機 APP 填寫基本資料並完成掛號，看診當日請攜帶身分證、健保卡、戶口名簿 (兒童)，並於各診別指定報到時間 (上午 11:00 前、下午 4:00 前、晚上 8:30 前) 至初診櫃台報到後，再到診間插健保卡完成報到。
- 門診時間：
 - 上午：08:30-11:30
 - 下午：13:30-16:30
 - 夜間：18:00-21:00
- 週六僅上午門診，其他時段及週日請前往急診。
- 預約掛號：每月 1 日凌晨 0 點開放至次月底，以實際開放時間為準。
- 變更及取消預約：請於當診開診前 (早診 8:00 前、午診 13:00 前、夜診 18:00 前) 透過網路、APP 或自助掛號機操作，否則須臨櫃抽號辦理。三次未到診且未取消者，後續掛號需臨櫃辦理。
- 已掛號病人：請於指定時間前插卡報到，85 歲以上病人優先安排叫號。
- 慢性病處方續診：可延長至最長 84 天。
- 特別門診：
 - 健兒門診：專門施打預防針，依報到順序看診。
 - 牙科：請先至 2 樓牙科櫃台報到。
 - 眼科：請提早一小時報到，以進行預檢。
 - 兒童健康：未滿 18 歲者建議掛小兒科，疫苗施打請掛健兒門診。
 - 部分門診時刻及報到時間會依看診需要調整：請參閱門診時刻表或雙和醫訊。
 - 身心障礙鑑定評估：可依病情洽詢相關專科 (不含家醫科)。

門診費用

掛號費用			
門診	週一至週五	早診	150 元
		午診	150 元
		夜診	200 元
	週六或假日門診	早診	200 元
部分負擔			
西醫	未經轉診：420 元		
	經轉診：170 元		
牙醫	50 元		
復健科	療程第一次	未經轉診：420 元	
	療程第二到六次	經轉診：170 元	
		50 元	

慢箋 – 藥來速

慢性處方箋領藥 – 雙和藥來速 (免掛號費)	
預約方式	電話：02-2249-9961 臨櫃：慢性處方箋批價窗口、諮詢窗口 官方網站網路預約 (shh.tmu.edu.tw > 慢箋預約) 
批價方式	慢箋自助批價機 (無自費藥品者適用) 批價櫃檯
領藥方式	汽機車免下車藥來速領藥 (需預約) 車道服務 時間：週一至週五 09:00~12:30、13:30~17:00 週六 09:00~12:00 至院內藥局領藥
※ 預約後 30~60 分鐘內藥就準備好囉！請攜帶健保卡及完整處方箋並過健保卡領藥	
藥劑部 – 逾期慢箋訊息	
您是否有忘記領慢箋的困擾呢？雙和醫院提供慢箋簡訊提醒服務！讓我們當您的貼心小幫手，守護您的用藥安全！	

外科系	診區	診間	星期一			星期二			星期三			星期四			星期五			星期六																
			上午	下午	夜間	上午	下午	夜間	上午	下午	夜間	上午	下午	夜間	上午	下午	夜間	上午																
一般外科	第一醫療大樓 1樓		蘇彥豪 11066	李明哲 23560	陳信安 11063	王萬榆 10104	王子瑄 17629	陳平 17340	王萬榆 10104	陳平 17340		蔡葵諺 10351	陳信安 11063	王子瑄 17629 蘇筠婷 18031 (1樓外 13 診看診)	邱允寧 24437		王萬榆 10104	陳信安 11063																
上消化道外科		15	蘇彥豪 11066			王萬榆 10104			王萬榆 10104	邱允寧 24437 (外 16 診看診)					李明哲 23560 (外 20 診看診)																			
肝膽胰外科				李明哲 23560	陳信安 11063	蔡葵諺 10351 (外 13 診看診)							蔡葵諺 10351	陳信安 11063		李明哲 23560 (外 20 診看診)			陳信安 11063															
內分泌外科						陳信安 11063								陳信安 11063					陳信安 11063															
移植外科				蘇彥豪 11066	李明哲 23560	陳信安 11063								陳信安 11063		李明哲 23560 (外 20 診看診)			陳信安 11063															
大腸直腸外科		16	顏珉玄 17251	陳穎韋 16402	張東晟 09432 (13 診看診)	丘基泰 10305	楊千儀 18382	顏珉玄 17251	陳穎韋 16402		丘基泰 10305	張東晟 09432 (13 診看診)	顏珉玄 17251	陳穎韋 16402	丘基泰 10305	張東晟 09432 (13 診看診)		陳穎韋 16402																
乳房外科 <small>(第一醫療大樓 3 樓乳房健康管理中心看診)※ 洪進昇醫師門診限掛號診。</small>			蘇智銘 08261	廖立民 18643	譚家偉 13259 (1 樓外 16 診看診)	蘇智銘 08261 (限約診)	蘇筠婷 18031		蘇筠婷 18031	蘇智銘 08261		譚家偉 13259 吳志雄 61890 (限 65 號 X1 樓外 16 診看診)	洪進昇 62837 (11/7-21/限 40 號 X 限掛號診 X3 樓乳 2 診看診)	蘇筠婷 18031 (1 樓外 13 診看診)	廖立民 18643	譚家偉 13259		蘇智銘 08261																
小兒外科 <small>(第一醫療大樓 2 樓兒科看診)</small>				魏晉弘 17333		魏晉弘 17333											黃振盛 60033																	
心臟血管外科		13															柯玉誠 14580 (11/8-22 為教學診 X 限 10 位 X09:00 看診)																	
		9											李紹榕 24504																					
		20	林寬傑 21514		陳永仁 23551	莊民楷 22581			莊民楷 22581			李紹榕 24504	陳永仁 23551	林寬傑 21514	陳永仁 23551																			
		21	柯玉誠 14580									柯玉誠 14580 (11/6-20)																						
胸腔外科		21		張統優 09262		郭光泰 10205	吳維喬 20152		洪邦傑 16615	吳維喬 20152		張統優 09262	郭光泰 10205		吳維喬 20152	洪邦傑 16615		洪邦傑 16615																
外傷科			顏珉玄 17251 (16 診看診)	張統優 09262 (21 診看診)	廖立民 18643 (一大 3 樓乳 1 診看診)	陳穎韋 16402 (16 診看診)	王萬榆 10104 (15 診看診)	王子瑄 17629 (15 診看診)	蔡葵諺 10351 (13 診看診)	蘇筠婷 18031 (一大 3 樓乳 1 診看診)	謝岳穎 11154 (2 診看診)	王萬榆 10104 (15 診看診)	王子瑄 17629 (15 診看診)	蔡葵諺 10351 (15 診看診)	顏珉玄 17251 (16 診看診)	陳穎韋 16402 (16 診看診)	陳平 17340 (15 診看診)	劉郁欣 17316 (1 診看診)	洪邦傑 16615 (21 診看診)	蘇筠婷 18031 (一大 3 樓乳 1 診看診)	張統優 09262 (21 診看診)	蔡葵諺 10351 (15 診看診)	廖立民 18643 (一大 3 樓乳 1 診看診)	謝岳穎 11154 (10 診看診)	劉郁欣 17316 (9 診看診)	蘇筠婷 18031 (1 樓外 13 診看診)	廖立民 18643 (一大 3 樓乳 1 診看診)	謝岳穎 11154 (10 診看診)	王萬榆 10104 (15 診看診)	洪邦傑 16615 (21 診看診)	洪邦傑 16615 (21 診看診)	陳穎韋 16402 (16 診看診)		
骨科	第一醫療大樓 1樓	1	黃錦前 17254		陳冠豪 14276 (限 60 號)	林哲立 11010 (限 80 號 X 關節退化特別門診)	劉郁欣 17316	劉郁欣 17316	林哲立 11010 (限 65 號)		陳沛華 16185	黃裕閔 08591 (關節退化特別門診 X 限 70 號)	陳冠豪 14276		林哲立 11010 (限 80 號 X 關節退化特別門診)	林哲立 11010 (限 80 號)		林哲立 11010 (限 80 號)																
		2	黃裕閔 08591 (限 70 號)	黃裕閔 08591 (足跟特別門診)		謝岳穎 11154 (限 60 號)	謝岳穎 11154		陳致宇 10207	陳致宇 10207		許庭碩 12293	陳沛華 16185	陳加憲 10688 (限 40 號)	陳致宇 10207 (限 70 號)	陳致宇 10207 (限 60 號)	吳俊穎 14275 (限 65 號)																	
		3	王智毅 19036 (肩肘關節及運動醫學特別門診)	王智毅 19036 (肩肘關節及運動醫學特別門診)		江長蓉 10687 (限 50 號)	江長蓉 10687 (限 50 號 X 骨椎特別門診)		王智毅 19036 (肩肘關節及運動醫學特別門診)				江長蓉 10687 (限 50 號)	王智毅 19036 (肩肘關節及運動醫學特別門診)		陳沛華 16185	陳沛華 16185																	
		5	吳連禎 12567 (骨椎特別門診 X 限 70 號)	吳連禎 12567 (骨椎特別門診)			邱彥碩 08441 (限 40 號 X 不開發現場掛號)	邱彥碩 08441 (限 60 號)		林毅成 08257 (關節退化特別門診)	吳俊穎 14275		吳連禎 12567 (關節退化特別門診 X 限 70 號)			邱彥碩 08441 (限 40 號 X 不開發現場掛號)	邱彥碩 08441 (限 40 號)																	
		6	翁佩韋 15052 (限 60 號 X 關節及運動醫學特別門診)						黃錦前 17254	黃錦前 17254			翁佩韋 15052 (限 55 號)	翁佩韋 15052 (限 50 號 X 關節及運動醫學特別門診)					黃錦前 17254															
		9	許庭碩 12293	許庭碩 12293		林毅成 08257	林毅成 08257 (關節退化特別門診)		吳俊穎 14275	許庭碩 12293 (教學診 X 限 10 位 X14:00 看診)			劉郁欣 17316		陳冠豪 14276	吳俊穎 14275 (11/1-15-29)	翁佩韋 15052 (11/8-22)																	
		10					陳志華 18028			陳加憲 10688 (骨椎特別門診)																								
		高齡														謝岳穎 11154 (一大 2 樓高齡 1 診看診)			吳連禎 12567 (限 50 號 X 骨質疏鬆特別門診 X 一大 2 樓高齡 1 診看診)															
		13														高偉棠 12319 (教學診 X 限 10 位 X14:00 看診)																		
		20									邱伯涵 20241																							
22					吳佳璋 08253 (08:00 看診)	胡書維 10352		江怡德 11229	陳至亨 24231		江怡德 11229	劉家宏 09599		吳佳璋 08253 (08:00 看診)	陳冠州 08141		胡書維 10352																	
23				陳冠州 08141 (限 80 號 X 泌尿睡障特別門診)	高偉棠 12319	劉家宏 09599	崔克宏 21288	董劭偉 17320	鄒凱亦 11579	陳冠州 08141 (限 60 號)	江怡德 11229	高偉棠 12319 (微創及連文西特別門診)	胡書維 10352	陳冠州 08141 (限 65 號)	劉家宏 09599	江怡德 11229	高偉棠 12319	劉家宏 09599																
31				鄒凱亦 11579	董劭偉 17320		陳至亨 24231	吳佳璋 08253 (限約診)		崔克宏 21288	鄒凱亦 11579			崔克宏 21288		胡書維 10352		董劭偉 17320																
高齡 2												鄒凱亦 11579 (一大 2 樓高齡 2 診看診)			陳至亨 24231 (一大 2 樓高齡 2 診看診)																			

雙和醫院 盛大招募中

113年1月起全面調薪 4%

護理師

護理職人，就在雙和

護理師無經驗（不含夜班）年薪平均 70 萬

護理師無經驗（含夜班）年薪最高達 88 萬

【藥劑部】藥師及儲備藥師

登上夢想的 101：年薪保證 101 萬

雙和藥師，以心為本
無經驗新進藥師年薪 101 萬

我們的承諾 用心在每位藥師的職涯規劃

- 完整 PGY 訓練
- 良好進階制度
- 豐厚教研資源
- 多元進修機會

進入雙和 踏上通往幸福的階梯

靈活公假制度
國內在職進修，每周最多 8 小時公假

友善長假制度
每年可排休連續 14 天

加入我們 成為卓越藥師的一份子

年薪包含固定月薪、年終獎金、考核獎金、三節獎金、指標獎金、生日禮金、勞動節禮金、餐券、簽約 / 留任獎金、績效獎金

打造員工身心健康生活圈

- 設有員工餐廳，提供健康飲食
- 提供員工專屬幸福空間，享受舒適空間、免費點心
- 全新啟用員工百坪健身房，有氧重訓設備一應俱全
- 鼓勵養成運動習慣，累積運動時數換取健康促進假
- 注重員工多元發展，導入 Hahow 平台，300 堂課供員工選修
- 提供退撫基金申請，到職即可簽訂，每月自提 1,250 元，醫院同步提撥，期滿全額領回
- 在職進修每週可申請公假進修

外科系	診區	診間	星期一			星期二			星期三			星期四			星期五			星期六	
			上午	下午	夜間	上午	下午	夜間	上午	下午	夜間	上午	下午	夜間	上午	下午	夜間	上午	
神經外科	第二醫療大樓 1 樓	27		陳淑美 60569 (14:00 看診 X11/4-18)	林乾閱 08056 (限 50 號)	楊順泰 08512		許秉閔 16250	林乾閱 08056 (限 60 號)	林乾閱 08056 (限 60 號)		羅偉倫 12317			林乾閱 08056 (限 70 號)	楊順泰 08512	楊順泰 08512		
		28		羅偉倫 12317		雷大雅 21111 (小兒神外)	羅偉倫 12317 (神經疼痛介入治療特別門診)			雷大雅 21111 (小兒神外)	韓政達 17358	蘇亦昌 19370						韓政達 17358	
		29		蘇亦昌 19370 (14:00 看診)	許秉閔 16250		林家瑋 08050			楊浩銓 24230	張丞圭 11064 (11/13-27)		甘宜弘 15262	林家瑋 08050 (教學診 X 限 10 位 X14:00 看診)	韓政達 17358	林家瑋 08050			
		30	甘宜弘 15262	鍾文裕 22611 (加馬刀特別門診)		甘宜弘 15262	楊浩銓 24230			鍾文裕 22611 (加馬刀特別門診)	蘇亦昌 19370	楊浩銓 24230	蔣永孝 62723	盧佑群 63357		杜永光 17555 (腦血管及腦腫瘤特別門診 X09:00 看診)	林明錦 63318		
		31	劉恆維 15353 (09:00 看診)	劉恆維 15353		蘇鈺凱 10463	蘇鈺凱 10463			劉恆維 15353 (09:00 看診)	李祐萱 15231	李祐萱 15231	蘇鈺凱 10463				許秉閔 16250		蘇鈺凱 10463
									李祐萱 15231 (二大樓 2 樓疼痛 1 診)						羅偉倫 12317 (二大樓 2 樓疼痛 1 診)				
ROSA 機器人手術特別門診				劉恆維 15353	許秉閔 16250	蘇鈺凱 10463			劉恆維 15353	林乾閱 08056 (限 60 號)		羅偉倫 12317		甘宜弘 15262	林家瑋 08050				
脊椎、背痛門診			劉恆維 15353		林乾閱 08056 (限 50 號)	甘宜弘 15262		許秉閔 16250		林乾閱 08056 (限 60 號)				甘宜弘 15262	林乾閱 08056 (限 70 號)	林明錦 63318	蘇鈺凱 10463		
腦腫瘤、腦中風、腦血管病變特別門診					蘇鈺凱 10463 (腦腫瘤)	林家瑋 08050 (腦腫瘤)				蘇亦昌 19370		蘇鈺凱 10463		蘇亦昌 19370	杜永光 17555 (腦血管及腦腫瘤特別門診 X09:00 看診)	楊順泰 08512			
整形外科	第一醫療大樓 3 樓	1			蔡豐州 19349	蔡豐州 19349	何志聰 15319 (整合性門診新陳代謝科)	宋立勤 10204 (整合性門診新陳代謝科、心臟內科)	鄔逸群 18002 (限 40 號)							蔡豐州 19349			
		2		蔡青松 17235								蔡青松 17235	蔡青松 17235 (限 40 號)						
		3	鄔逸群 18002 (限 40 號)					張舜程 15405 (限 100 號)	張舜程 15405 (限 60 號)	張舜程 15405 (限 約診)					張舜程 15405 (限 80 號)	鄔逸群 18002 (限 40 號)			
婦兒科系	診區	診間	星期一			星期二			星期三			星期四			星期五			星期六	
			上午	下午	夜間	上午	下午	夜間	上午	下午	夜間	上午	下午	夜間	上午	下午	夜間	上午	
婦產科 <small>張君堯醫師門診採報到制，依現場報到順序看診。</small>	第一醫療大樓 2 樓	1		鄭敏慧 60890 (此診不看產科 X 抹片門診)		蔡岳儒 11065 (抹片門診)	賴鴻政 13469 (限 40 號)	陳嘉維 17019				賴鴻政 13469 (09:00 看診 X 限 40 號)	陳嘉維 17019 (14:00 看診)		朱凌慧 18418 (抹片門診)	張路得 19571 (抹片門診)			
		2		李浩 23110	毛士鵬 17253 (限 60 號 X17:30 看診)	毛士鵬 17253	毛士鵬 17253 (逢文西手術專診)		鍾明宗 22475	林璟容 63061	張路得 19571 (抹片門診)	蔡岳儒 11065 (教學診-限掛 10 位-09:00 看診 X 抹片門診)	朱凌慧 18418 (抹片門診)	賴廷榮 24245	袁九重 62330 (限 25 號 X09:00 看診 X 婦產整合門診 X 此診不看產科 X11/8-22) 溫國璋 19345 (11/1-15-29)(09:00 看診)	毛士鵬 17253 (婦科及逢文西專診)	鍾明宗 22475 (09:00 看診)		
		3	張君堯 09567 (高危險妊娠特別門診)	張路得 19571 (抹片門診)	鍾明宗 22475	朱凌慧 18418	陳嘉維 17019	張君堯 09567 (青少年婦女特別門診 X 抹片門診)	宋碧琳 62746		賴廷榮 24245	張路得 19571 (抹片門診)	陳嘉維 17019	賴廷榮 24245	張君堯 09567	朱凌慧 18418 (限婦科-婦產)	張君堯 09567 (抹片門診)		
		5	溫國璋 19345 (抹片門診)	陳碧華 12025 (限 50 號)		溫國璋 19345 (09:00 看診 X 抹片門診)	李浩 23110	陳碧華 12025 (限 50 號)	李浩 23110 (14:00 看診)	李浩 23110	陳碧華 12025 (限 50 號)	溫國璋 19345	陳碧華 12025 (限 50 號)	溫國璋 19345	陳碧華 12025 (限 50 號)				
婦科逢文西門診 <small>(限逢文西手術及癌症病人)</small>						賴鴻政 13469					賴鴻政 13469 (09:00 看診)								
女性癌症整合門診 <small>婦癌：賴鴻政、袁九重醫師 乳癌：蘇智銘醫師</small>			蘇智銘 08261 (一大樓 3 樓乳房健康管理中心)			賴鴻政 13469 (限 40 號)					賴鴻政 13469 (限 40 號)			袁九重 62330 (11/8-22)		蘇智銘 08261 (一大樓 3 樓乳房健康管理中心)			
羊膜穿刺暨超音波特約檢查診 <small>(限約診)</small>			張路得 19571	毛士鵬 17253		張路得 19571	蔡岳儒 11065	毛士鵬 17253	張君堯 09567 毛士鵬 17253	毛士鵬 17253	張君堯 09567 毛士鵬 17253	蔡岳儒 11065			毛士鵬 17253				
生殖醫學門診 <small>(6 樓生殖醫學中心)</small>																江怡德 50141 (男性不孕 X11/9-23)(限約診)			
兒科部 <small>※ 健兒門診：限施打預防針者，現場領取健保卡報到，時間：週一至週五下午 13:00-16:00。 ※ 卡介苗限週五下午施打。</small>	第一醫療大樓 2 樓	◎一般兒科：陳世彥、郭雲鼎、林文川、林聖傑、王傳育、方旭彬、陳淑惠、呂孟哲、陳瑛芳、周正哲、張馨元、鄭弘彥、汪小芹 ◎兒童重症醫學：郭雲鼎																	
		1	方旭彬 11282 (小兒腸胃)	魏晉弘 17333 (小兒外科)		魏晉弘 17333 (小兒外科)	汪小芹 21496 (新生兒科)	方旭彬 11282 (小兒腸胃)	呂孟哲 13490 (兒童過敏免疫風濕)	陳淑惠 13081 (小兒血液腫瘤)	周正哲 19434 (小兒神經 X11/13-27)	周正哲 19434 (小兒神經)	魏晉弘 17333 (小兒外科)	陳淑惠 13081 (兒童血液腫瘤聯合門診)	方旭彬 11282 (小兒腸胃)	周正哲 19434 (小兒神經)	黃振盛 60033 (小兒外科)		
		2	林聖傑 09261 (小兒過敏免疫)	陳瑛芳 18561 (新生兒科)	呂孟哲 13490 (兒童過敏免疫風濕)	周正哲 19434 (小兒神經)		施秉翊 18388 (小兒感染)		施秉翊 18388 (小兒感染)	陳世彥 18159 (小兒腸胃 X11/6-20)	陳世彥 18159 (小兒腸胃)	呂孟哲 13490 (兒童過敏免疫風濕)	呂孟哲 13490 (青少年醫學門診 X 兒童過敏免疫風濕)	施秉翊 18388 (小兒感染)	陳淑惠 13081 (限看小兒血液腫瘤)	王傳育 62840 (限掛小兒神經科 X 限 55 號 X11/1-15-29)	陳世彥 18159 (小兒腸胃 X11/9-23)	
		3	郭雲鼎 08052 (小兒神經)	林文川 09009 (小兒感染)		陳世彥 18159 (小兒腸胃)	林文川 09009 (小兒感染)	林聖傑 09261 (小兒過敏免疫)	郭雲鼎 08052 (小兒神經 X 小兒腸胃)	周正哲 19434 (小兒神經 X11/13-27)	鄭弘彥 19575 (小兒腸胃)	林聖傑 09261 (小兒過敏免疫)	方旭彬 11282 (小兒腸胃)	林文川 09009 (小兒感染)	汪小芹 21496 (新生兒科)	陳世彥 18159 (小兒腸胃)	郭雲鼎 08052 (小兒神經 X 限 65 號)	林聖傑 09261 (小兒過敏免疫)	
		5	陸振翹 62893 (小兒心臟)	葉純甫 11058 (早產兒特別門診 X 限約診)	張馨元 21515 (生長發育、內分泌特別門診)	陳淑惠 13081 (教學診 X 小兒血液腫瘤 X 限 10 位 X09:00 看診)	鄭弘彥 19575 (小兒腸胃)		陸振翹 62893 (小兒心臟)	張馨元 21515 (生長發育、內分泌特別門診)		鄭弘彥 19575 (小兒腸胃)	陳瑛芳 18561 (新生兒科)			張馨元 21515 (生長發育、內分泌特別門診)	鄭弘彥 19575 (小兒腸胃)	張馨元 21515 (生長發育、內分泌特別門診)	
健兒門診 <small>(以現場報到順序為主)</small>				林聖傑 09261		陳瑛芳 18561				林文川 09009			陳淑惠 13081		郭雲鼎 08052		施秉翊 18388 汪小芹 21496 (健兒 2 診)		

掃我投遞履歷 ▶



景和健康諮詢門診

景和門診五大面向 CAPPP

- 顧客 Customer：客製化門診服務
- 約診 Appointment：專人預約診制度
- 專業 Professional：主任級專業醫師群
- 個人 Personal：個人專屬健康諮詢
- 隱私 Privacy：就醫免久候保隱私

預約時間 週一至週五下午 13:00 至 17:00，採約診制

預約方式 0970-747-571 或加 LINE 詢問

加LINE預約諮詢



看診地點 第一醫療大樓 12 樓健康管理中心

預立醫療照護諮商 ACP

關於未來的事，
你可以現在為自己做決定！

依照**病人自主權利法**，病人享有知情、選擇與決定的自主權利。邀請親友共同參與「預立醫療照護諮商」門診，您可**事先簽署預立醫療決定**，在未來可能發生的特定臨床條件下，選擇是否施行維持生命治療或人工營養 / 流體餵養，並將意願**註記於健保卡**內。

諮詢電話

預約請掃我

02-2249-0088
分機 2404
江社工



牙科	診區	診間	星期一			星期二			星期三			星期四			星期五			星期六		
			上午	下午	夜間	上午	下午	夜間	上午	下午	夜間	上午	下午	夜間	上午	下午	夜間	上午		
輪值醫師 ◎牙科以現場報到為主。 ◎牙科看診時間較長，敬請見諒。 牙科部諮詢及轉診專線：(02)2249-0088 轉 2556																				
一般 (牙科) 門診	第一醫療大樓 2 樓 牙科門診區		韓松穎 15403 (限 20 號)	徐筱婷 14473 (限 20 號)	徐筱婷 14473 (限 20 號)	韓松穎 15403 (限 20 號)	黃慧瑜 08866 (兒童牙科看診) (限約診)	徐筱婷 14473 (限 20 號)	林哲堂 60138 (限 20 號) 林國堯 20092 (限 20 號)	劉興格 63139 (廣復補綴牙科看診)	許家禎 08687 (限 20 號)	徐筱婷 14473 (限 20 號)	曹源利 11186 (限 20 號)	曹源利 11186 (限 20 號)	許家禎 08687 (限 20 號)	許家禎 08687 (限 20 號)	黃金聲 09520 (限 20 號)	邵孔昱 21296 (限 20 號) 韓松穎 15403 (限 20 號) 曹源利 11186 (限 20 號) 黃金聲 09520 (限 20 號)		
家庭牙醫學科			曹源利 11186 (教學診) (限約診)	許源哲 62887						許家禎 08687 (教學診) (限約診)	許家禎 08687		曹源利 11186 (一般牙科看診)		曹源利 11186 (限 20 號)	許家禎 08687		曹源利 11186 (限 20 號)	曹源利 11186 (限 20 號)	
人工植牙特別門診 (自費門診)			黃茂柱 08686 (口腔顎面外科看診)		曹源利 11186 沈芝齊 15484 (牙周病科看診)	黃茂柱 08686 (口腔顎面外科看診) 張維仁 08806 (牙周病科看診)	黃茂柱 08686 曹源利 11186		張維仁 08806 (牙周病科看診)		黃金聲 09520 (口腔顎面外科看診)	韓松穎 15403 (限約診) 林宜欣 14198 (限約診、教學診)	黃茂柱 08686 林宜欣 14198	曹源利 11186 (一般牙科看診) 黃茂柱 08686 (口腔顎面外科看診)	沈芝齊 15484 (牙周病科看診)	張維仁 08806 黃茂柱 08686 (口腔顎面外科看診)	黃金聲 09520 (限 20 號)	黃茂柱 08686 (限約診)		
舒眠鎮靜口腔治療特別門診 (自費門診)			楊雅婷 18560 (兒童牙科看診) (限掛 30 號)	黃茂柱 08686 (植牙門診看診) 王威迪 62755 (兒童牙科看診) (限掛 30 號)	王威迪 62755 許彤年 12460 (口腔顎面外科看診)	黃慧瑜 08866 (兒童牙科看診) (限掛 30 號)				黃慧瑜 08866 (兒童牙科看診) (限掛 30 號)		楊雅婷 18560 (兒童牙科看診) (限掛 30 號)	王威迪 62755 (兒童牙科看診) (限掛 30 號)	黃茂柱 08686 (口腔顎面外科看診)						
口腔顎面外科			黃茂柱 08686 (限約診) 黃茂柱 08686 (限掛 40 號) 許彤年 12460 (教學診) (限約診)	羅金文 60137 (限掛 30 號)	許彤年 12460 (限掛 40 號)	陳叙良 63315 (限掛 40 號)	黃金聲 09520 (限掛 40 號) 黃茂柱 08686 (植牙門診看診)		許彤年 12460 (限掛 40 號)	黃金聲 09520 (限掛 40 號) 羅金文 60137 (限約診) (正顎手術)	黃金聲 09520 (限掛 40 號)	許彤年 12460 邵孔昱 21296 (限約診) (限約診、教學診)	黃茂柱 08686 許彤年 12460 (限掛 40 號)	黃茂柱 08686 (限掛 40 號)	邵孔昱 21296 (限掛 40 號)	黃茂柱 08686 (限掛 40 號)	黃金聲 09520 (限掛 40 號)	邵孔昱 21296 (限掛 40 號)	邵孔昱 21296 (限掛 40 號) 黃茂柱 08686 (限約診) (限約診)	
口腔內科										巫仰哲 62797										
口腔黏膜特別門診			黃茂柱 08686 (口腔顎面外科看診)	黃茂柱 08686 (限約診)		黃茂柱 08686 (口腔顎面外科看診)	黃金聲 09520 (口腔顎面外科看診)		許彤年 12460 (口腔顎面外科看診)	巫仰哲 62797 (口腔內科看診)		許彤年 12460 (口腔顎面外科看診)	許彤年 12460 (口腔顎面外科看診)	許彤年 12460 (口腔顎面外科看診)	邵孔昱 21296 (限掛 40 號)	黃茂柱 08686 (限掛 40 號)				
難拔阻生牙特別門診			黃茂柱 08686 (植牙門診看診) 羅金文 60137 (口腔顎面外科看診) 許彤年 12460 (限約診)	黃茂柱 08686 (限約診)	許彤年 12460 (口腔顎面外科看診)	黃茂柱 08686 (口腔顎面外科看診) 陳叙良 63315 (口腔顎面外科看診)	黃金聲 09520 (口腔顎面外科看診) 黃茂柱 08686 (植牙門診看診)	邵孔昱 21296 (限約診)	許彤年 12460 (口腔顎面外科看診)	黃金聲 09520 (口腔顎面外科看診) 羅金文 60137 (限約診)	黃金聲 09520 (限掛 40 號)	許彤年 12460 (口腔顎面外科看診)	黃茂柱 08686 許彤年 12460 (限掛 40 號)	黃茂柱 08686 (限掛 40 號)	黃茂柱 08686 (限掛 40 號)	黃茂柱 08686 (限掛 40 號)	黃金聲 09520 (限掛 40 號)	邵孔昱 21296 (限掛 40 號)	邵孔昱 21296 (限掛 40 號) 黃茂柱 08686 (限約診)	
口腔癌特診													邵孔昱 21296 (限掛 40 號)	黃金聲 09520 (限掛 40 號)						
贗復假牙			韓松穎 15403 (一般牙科看診)	徐筱婷 14473 (一般牙科看診)	徐筱婷 14473 (一般牙科看診)	曹源利 11186 韓松穎 15403 (一般牙科看診)	徐筱婷 14473 (教學診) (限約診)	徐筱婷 14473 (限 20 號)	徐筱婷 14473 (限 20 號)	林哲堂 60138	劉興格 63139		徐筱婷 14473 (一般牙科看診)	韓松穎 15403 (限約診)		徐筱婷 14473			韓松穎 15403 (限約診)	
老人牙科門診										林哲堂 60138 (廣復假牙科看診)								劉興格 63139 (限 20 號)		
全瓷美白牙科 (全瓷冠、貼片) (自費門診)							韓松穎 15403 (限約診)													
牙周病專科			楊甯雅 63321 沈芝齊 15484 (教學診) (限約診)	沈芝齊 15484	沈芝齊 15484 (限 40 號)	張維仁 08806 林宜欣 14198 (限約診)	林宜欣 14198 (限 40 號)		張維仁 08806	王松蕙 62713	王松蕙 62713 (限約診)	林宜欣 14198 沈芝齊 15484 (限 30 號)	沈芝齊 15484 林宜欣 14198 (限 30 號)	沈芝齊 15484 林宜欣 14198 (限 30 號)	沈芝齊 15484 張維仁 08806 (限約診)					
顯微牙周美學門診						楊甯雅 63321						林宜欣 14198 (限 14)	沈芝齊 15484 林宜欣 14198 (限 14、28)							
齒顎矯正 (自費門診)			林國堯 20092	林國堯 20092	許恒瑞 50637 (限 11、25)	黃慧瑜 08866 (兒童牙科看診) (限 30 號)	林國堯 20092	林國堯 20092	林國堯 20092	盧建勳 60562 (隱形矯正) 黃慧瑜 08866 (兒童牙科看診) (限 30 號)	黃慧瑜 08866 (限 11、13、27) (限 30 號)			林國堯 20092 (限 11、21)		林國堯 20092	林國堯 20092	黃慧瑜 08866 (青少年齒顎矯正) (限 30 號) 林國堯 20092		
兒童牙科			楊雅婷 18560 (限 30 號)	王威迪 62755 (限 30 號) 楊雅婷 18560 (教學診) (限約診)	王威迪 62755 (限 30 號)	黃慧瑜 08866 (限 30 號)				黃慧瑜 08866 (限 30 號)		楊雅婷 18560 (限 30 號)	王威迪 62755 (限 30 號) 黃慧瑜 08866 (限約診) (限約診、教學診)	王威迪 62755 (限 30 號) 黃慧瑜 08866 (青少年齒顎矯正)	陳瓊芬 61692 (限 30 號)	陳瓊芬 61692 (限 30 號)				
健兒牙科 (遠端、保健)			輪值醫師			輪值醫師			輪值醫師				輪值醫師							
特殊需求者 口腔照護中心 (採用約診方式) 請電洽： 02-2249-0088 轉 1451 或 1452	第一醫療大樓 5 樓	王茂生 50600 彭淑屏 23131 (限 11、4、18、25) 陳晶晶 23132 柯恩生 61135 (限 11)	江錫仁 50026 (限 11、4、18) 石公燦 60163 許恒瑞 61316 (限 11、4、18) 彭淑屏 23131 (限 11、4、18、25) 陳晶晶 23132		黃大森 23130 許丕緒 60168 彭淑屏 23131 (限 11、5、19、26) 陳晶晶 23132 楊雅婷 50212 (限 11、12)	彭淑屏 23131 (限 11、19、26) 陳晶晶 23132		吳國雄 60170 許丕緒 60168 彭淑屏 23131 (限 11、6、20、27) 邵孔昱 50614 (限 11、27)	吳國雄 60170 李梓樂 62308 (限 11、19、26) 邵孔昱 50614 黃茂柱 50045		黃大森 23130 柯恩生 61135 王威迪 50484 (限 11、14) 彭淑屏 23131 陳晶晶 50635 陳晶晶 23132 黃慧瑜 50042 (限 11、7、14)	柯恩生 61135 楊雅婷 50212 (限 11、14、21、28) 洪素修 60773 (限 11、7) 陳晶晶 23132 陳晶晶 23132 (限 11、7、14) 黃慧瑜 50042		蘇英文 62804 (限 11、1、15、29) 陳叙良 50635 (限 11、8、22、29) 王威迪 50484 (限 11、22)	李信宏 60171 (限 11、1、15) 陳晶晶 23132 (限 11、1、15) 黃慧瑜 50042		黃大森 23130 許詔銘 62511 (限 11、2、9、16、30)			

黃金主打星



一般外科

邱允寧 醫師

主治專長

- 胃癌手術
膽囊手術
疝氣手術
各類微创手術
腹部急症手術



皮膚科

吳奕萱 醫師

主治專長

- 一般皮膚疾病
感染性皮膚病
皮膚外科



新陳代謝科

吳佳培 醫師

主治專長

- 糖尿病
高血脂症
代謝症候群
甲狀腺疾病
內分泌疾病



風濕免疫科

李苡萍 醫師

主治專長

- 關節炎
自體免疫疾病
過敏問題
骨質疏鬆
肌纖維痛症
免疫不孕症

Table with columns for other specialties, clinic area, time, and days of the week (Monday to Saturday). It lists various medical services and the doctors providing them, including specialties like Ophthalmology, ENT, Radiology, Psychiatry, Rehabilitation, and Pain Management.

善心讓未來更美好

愛心捐款方式

戶名	衛生福利部雙和醫院（委託臺北醫學大學興建經營）	
社工基金專戶	劃撥帳號	50104768（中華郵政）
	聯絡人	社工室 陳孟昀小姐（分機：2403）
捐款專戶	帳號	台新商業銀行 - 中和分行 20201010123456
	聯絡人	秘書室 李佩芸小姐（分機：8814）

癌症免費篩檢

檢查項目	適用對象	補助
子宮頸抹片	30歲以上婦女	每年一次
乳房攝影	45～69歲婦女	每兩年一次
	40-44歲二等血親內曾罹患乳癌之婦女	
口腔黏膜	30歲以上有嚼檳榔（含已戒檳榔）或吸菸者	每兩年一次
	18歲以上原住民有嚼檳榔者（含已戒檳榔）	
糞便潛血	50至未滿75歲民眾	
低劑量 CT	45～74歲女性具肺癌家族史	
	50～74歲男性具肺癌家族史	
	50～74歲重度吸菸者	

諮詢電話：02-2249-0088
轉 1262、1263、2079（社區醫學部）

其他專科	診區	診間	星期一			星期二			星期三			星期四			星期五			星期六	
			上午	下午	夜間	上午	下午	夜間	上午	下午	夜間	上午	下午	夜間	上午	下午	夜間	上午	
代謝及體重管理中心 體重管理整合門診 (第二醫療大樓2樓)		1	蘇彥豪 11066 (外15診看診)						蘇彥豪 50095							蘇彥豪 50095	李思翰 50717		蘇彥豪 50095
			◎一對一營養諮詢(自費/限約診) 電話: 02-2249-0088 轉分機 8761 預約時段: 星期一至星期五 09:00 至 16:00 ◎體重管理諮詢(免費) 地點: 第二醫療大樓2樓 代謝及體重管理中心																
皮膚科	第一醫療大樓3樓	1	李婉若 08250 (凍甲指甲矯正)	鄒嘉倫 12314	葉斯維 60891	翁子玉 17321	李婉若 08250 (指甲矯正及小兒異位性皮膚炎特別門診)	林欣儀 61140	李婉若 08250 (皮膚科門診)	施怡賢 13263	劉洋豪 16308	葉斯維 60891	林欣儀 61140	施怡賢 13263	劉洋豪 16308	劉洋豪 16308	鄒嘉倫 12314	李婉若 08250	
		2	施怡賢 13263	林欣儀 61140	吳奕萱 20295	翁浩睿 20070	劉洋豪 16308	鄒嘉倫 12314	林欣儀 61140				翁子玉 17321			翁浩睿 20070	翁子玉 17321		翁子玉 17321
		3		劉漢南 62711 (教學診)(限10位) (14:00看診)		吳奕萱 20295	黃得智 21347			吳奕萱 20295				劉漢南 62711 (教學診)(限10位) (09:00看診)					
醫學美容診 (醫學美容中心)	第一醫療大樓3樓	1	蔡青松 50620 整外醫美(限約診)			劉洋豪 50522 皮膚科	吳奕萱 50818 皮膚科		張舜程 50619 整外醫美(限約診)			陳昱璵 50632 皮膚科(11/14-28) 呂曜宇 50792 皮膚科(11/7-21)	翁子玉 50697 皮膚科(限約診)		李婉若 50005 皮膚科(皮3診看診)	鄒嘉倫 50329 皮膚科		施怡賢 50330 皮膚科(09:00看診)	
		2							蔡豐州 50618 整外醫美							鄒逸群 50621 整外醫美(限約診)			
			◎如欲掛整形外科、皮膚科特定醫師，請洽醫學美容中心櫃台現場掛號																
藥師照護門診 (第一醫療大樓1樓外11診)			藥師	藥師		藥師	藥師		藥師	藥師		藥師	藥師		藥師	藥師			
營養諮詢門診 (第一醫療大樓2樓諮詢門診第3診,自費250元)				營養師		營養師			營養師				營養師		營養師			營養師	
自費心理諮商診 (第二醫療大樓12樓睡眠中心)			李雪靖 22614 自費心理師	翁承澤 23071 自費心理師												翁承澤 23071 自費心理師			
		◎失眠非藥物治療、自主神經生理回饋治療、個別心理諮詢與治療(每診限5號,初診收費800元/50分鐘)																	
睡眠障礙門診 (第二醫療大樓2樓)				家庭醫學科 陳信儒 50746					耳鼻喉科 林以志 50352					神經內科 鄔定宇 50027 (限20號)					
睡眠障礙					王俊凱 14073 (一大2樓精神科6診) 鄔定宇 08242 (二大1樓神經科32診)	陳信儒 21297 (一大樓1樓外38診)					林宜正 63145 (兒童青少年心管)(一大樓2樓精神科7診)	胡朝榮 08216 (二大1樓神經科33診)	官怡君 11294 (二大1樓神經科36診)		鄔定宇 08242 (二大1樓神經科33診)	陳信儒 21297 (一大樓2樓內3診)	陳信儒 21297 (一大樓2樓內5診)		
睡眠呼吸障礙	馮博皓 13199 (胸腔內科門診)	陳資濤 09330 (一大樓1樓外33診)	陳冠元 14388 (一大樓1樓外33診)		馮博皓 13199 (一大樓1樓外38診)	馮博皓 13199 (一大樓1樓外38診)	鄭景泉 16044 (一大樓1樓外38診)	葉雲凱 19354 (一大樓1樓外38診)				劉文德 63310 (一大樓1樓外36診)				鄭景泉 16044 (一大樓1樓外36診)	鄭景泉 16044 (一大樓1樓外36診)		
睡眠呼吸障礙手術	陳美茜 09601 (耳鼻喉科門診)	巫承融 14667 (一大樓2樓耳1診)	趙品植 09312 (一大樓2樓耳5診)	趙品植 09312 (一大樓2樓耳2診)	林以志 15677 (一大樓2樓耳1診)	林以志 15677 (一大樓2樓耳2診)		巫承融 14667 (一大樓2樓耳1診)	陳伯岳 62805 (一大樓2樓耳5診)	巫承融 14667 (一大樓2樓耳2診)	呂曉薇 16265 (一大樓2樓耳2診)	趙品植 09312 (一大樓2樓耳5診)	林以志 15677 (一大樓2樓耳1診)	呂曉薇 16265 (一大樓2樓耳2診)	陳美茜 09601 (一大樓2樓耳5診)	林以志 15677 (一大樓2樓耳5診)			
止鼾牙套 (牙科門診)					韓松穎 15403 (一大樓2樓牙科)(限約診)				黃金聲 09520 (一大樓2樓牙科)(限約診)			黃茂柱 08686 (一大樓2樓牙科)							
傷口整合照護門診 整形外科(美容外科)	第一醫療大樓3樓	1			蔡豐州 19349	蔡豐州 19349	何志聰 15319 (整合性門診)	宋立勤 10204 (周邊血腫門診)	鄒逸群 18002 (限40號)							蔡豐州 19349			
		2		蔡青松 17235								蔡青松 17235 (限40號)(醫學美容門診)	蔡青松 17235 (限40號)(醫學美容門診)						
		3	鄒逸群 18002 (限40號)				張舜程 15405 (限100號)	張舜程 15405 (限60號)	張舜程 15405 (限整形外科約診)					張舜程 15405 (限80號)	鄒逸群 18002 (限40號)				
足壓足墊預約門診	◎職能治療師張容瑄 16231 ◎地點:第一醫療大樓3樓整形外科暨燒燙傷中心 ◎諮詢專線:02-2249-0088 轉分機 2364																		
藥事整合照護門診 (第一醫療大樓1樓外11診看診)			藥師	藥師		藥師	藥師		藥師	藥師		藥師	藥師		藥師	藥師			
整合醫學照護門診	一大樓2樓高齡醫學門診區			家庭醫學科 謝蔡豪 21424 (一大2樓高齡1診)			家庭醫學科 余明謙 21267 (一大2樓內3診)		家庭醫學科 彭邦中 20090 (一大2樓高齡1診)				成人感染科 李垣樟 22001 (一大1樓外37診)		成人感染科 李垣樟 22001 (一大1樓外37診)				
							胸腔內科 陳冠元 14388 (一大1樓外36診)												
老年及失智整合門診			精神(身心)科 王俊凱 14073 (一大樓2樓精6診)	神經內科 陳龍 12566 (二大樓1樓內32診)		精神(身心)科 李耀東 63320 (一大2樓高齡2診)			神經內科 官怡君 11294 (二大樓1樓內32診)				神經內科 鍾禎智 10670 (二大樓1樓內35診)	精神(身心)科 王俊凱 14073 (一大樓2樓精8診)		神經內科 趙書屏 15240 (二大樓1樓內26診)			
高齡醫學門診	高1 高2	註:高齡診限65歲以上長者																	
			家庭醫學科 謝蔡豪 21424		神經內科 趙書屏 15240	高齡醫學科 楊哲銘 50493		家庭醫學科 彭邦中 20090	家庭醫學科 彭邦中 20090	神經內科 黃立楷 10082	家庭醫學科 謝蔡豪 21424	骨科 謝岳穎 11154	神經內科 游順帆 21556		骨科 吳連禎 12567				
	心臟內科 楊宗燁 15535	腎臟內科 洪麗玉 10079		精神(身心)科 李耀東 63320	家庭醫學科 李思翰 18255		心臟內科 高白風 12318	家庭醫學科 王龍祥 20433		泌尿科 鄒凱亦 11579	家庭醫學科 林英欽 62757	家庭醫學科 王龍祥 20433	泌尿科 陳至亨 24231						
教學門診 (限掛10位)	1. 教學門診為早上 09:00、下午 14:00 開始看診。 2. 心臟血管外科柯玉誠醫師為每月第 2、4 週的週五(早診)開立教學門診,其餘時段為一般門診。 3. 精神(身心)科辜筱倫醫師未開立教學門診時段皆為一般門診。 4. 教學門診每位病人診治需花費至少 20 分鐘左右的時間,請耐心等待。																		
		皮膚科 劉漢南 62711		小兒血液腫瘤科 陳淑惠 13081	成人感染科 劉永慶 08682		一般外科 王子瑄 17629	心臟內科 宋立勤 10204	骨科 許庭碩 12293		婦產科 蔡岳儒 11065	泌尿科 高偉棠 12319	腎臟內科 林家璋 08050	神經內科 林冠宏 22610	心臟血管外科 柯玉誠 14580 (11/8-22)				
		神經內科 邱浩彰 21088		神經內科 辜筱倫 61647	家庭醫學科 陳信儒 21297						皮膚科 劉漢南 62711	泌尿科 羅青山 16217							
早期療育聯合評估整合門診	早期療育是針對 0~6 歲發展遲緩兒童,提供整合性服務,包含評估及治療,完整的評估可找出兒童各方面問題點,進而提供所需之治療,並針對每個孩子,提供家長親子間互動技巧及居家訓練的方式,促進兒童發展。 諮詢專線: 02-22490088 分機 2959 ◎小兒神經科:郭雲鼎、周正哲 ◎身心科:李顯雅 ◎復健醫學部:吳錦雯																		
							郭雲鼎 08052	吳錦雯 09442	李顯雅 17440					周正哲 19434	吳錦雯 09442	李顯雅 17440			

雙和醫院免費接駁車時刻表

景安線

雙和	景安	雙和	景安	雙和	景安
	07:00	11:40	11:50	16:30	16:40
	07:10	11:50	12:00	16:40	16:50
07:10	07:20	12:00	12:10	16:50	17:00
07:20	07:30	12:10	12:20	17:00	17:10
07:30	07:40	12:20	12:30	17:10	17:20
07:40	07:50	12:30	12:40	17:20	17:30
07:50	08:00	12:40	12:50	17:30	17:40
08:00	08:10	12:50	13:00	17:40	17:50
08:10	08:20	13:00	13:10	17:50	18:00
08:20	08:30	13:10	13:20	18:00	18:10
08:30	08:40	13:20	13:30	18:10	18:20
08:40	08:50	13:30	13:40	18:20	18:30
08:50	09:00	13:40	13:50	18:30	18:40
09:00	09:10	13:50	14:00	18:40	18:50
09:10	09:20	14:00	14:10	18:50	19:00
09:20	09:30	14:10	14:20	19:00	19:10
09:30	09:40	14:20	14:30	19:10	19:20
09:40	09:50	14:30	14:40	19:20	19:30
09:50	10:00	14:40	14:50	19:30	19:40
10:00	10:10	14:50	15:00	19:50	20:00
10:10	10:20	15:00	15:10	20:10	20:20
10:20	10:30	15:10	15:20	20:30	20:40
10:30	10:40	15:20	15:30	20:50	21:00
10:40	10:50	15:30	15:40	21:10	21:20
10:50	11:00	15:40	15:50	21:30	21:40
11:00	11:10	15:50	16:00		
11:10	11:20	16:00	16:10		
11:20	11:30	16:10	16:20		
11:30	11:40	16:20	16:30		

· 週一至五：首班車 07:00 (景安) 末班車 21:30 (雙和)
· 週六：首班車 07:00 (雙和) 末班車 17:30 (雙和)

板橋一線

雙和	致理科大	板橋區公所	板橋花市
08:40	08:57	09:04	09:11
11:00	11:17	11:24	11:31
13:00	13:17	13:24	13:31
16:30	16:50	16:57	17:04
17:40	18:03	18:10	18:17

· 週一至五：首班車 08:40 (雙和) 末班車 17:40 (雙和)
· 週六：首班車 08:40 (雙和) 末班車 13:00 (雙和)

頂溪永安線

雙和	永安	頂溪	保生	四知	台買
08:00	08:10	08:15	08:20	08:26	08:30
09:00	09:10	09:15	09:20	09:26	09:30
10:00	10:10	10:15	10:20	10:26	10:30
11:00	11:10	11:15	11:20	11:26	11:30
13:00	13:10	13:15	13:20	13:26	13:30
14:30	14:40	14:45	14:50	14:56	15:00
15:30	15:40	15:45	15:50	15:56	16:00
16:30	16:40	16:45	16:50	16:56	17:00
17:30	17:40	17:45	17:50	17:56	18:00

· 週一至五：首班車 08:00 (雙和) 末班車 17:30 (雙和)
· 週六：首班車 08:00 (雙和) 末班車 13:00 (雙和)

南勢角線

雙和	南勢角站	戶政事務所	板南路口
10:00	10:10	10:13	10:15
10:30	10:40	10:43	10:45
14:00	14:10	14:13	14:15
14:30	14:40	14:43	14:45
15:00	15:10	15:13	15:15
15:30	15:40	15:43	15:45

· 週一至五：首班車 10:00 (雙和) 末班車 15:30 (雙和)
· 週六：末班車 14:00 (雙和)

板橋二線

雙和	新埔站	雙十路	埔墘站
	07:00	07:05	07:13
10:00	10:18	10:23	10:31
13:10	13:28	13:33	13:41
15:20	15:38	15:43	15:51
16:30	16:50	16:55	17:03
17:40	17:58	18:03	18:11

· 週一至五：首班車 07:00 (新埔) 末班車 17:40 (雙和)
· 週六：首班車 07:00 (新埔) 末班車 13:10 (雙和)

土城線

雙和	壽德新村	永豐路口	平和里
08:00	08:18	08:28	08:30
09:00	09:18	09:28	09:30
11:20	11:38	11:48	11:50
14:10	14:28	14:38	14:40

· 週一至六：首班車 08:00 (雙和) 末班車 14:10 (雙和)

- 週六行駛時段以底色標記
- 週日及國定例假日一律停駛
- 如遇天災 (如颱風) 政府發布停止上班上課, 則停駛
- 各站點時間均為參考時間, 請搭車民眾提早到站等候
- 下車請提前按鈴告知駕駛, 過站不得臨停車

各項服務專線

代表號	02-2249-0088
急診服務	轉 1203
健康諮詢	轉 1112
意見反映	轉 2403
志工服務	轉 2420 ~ 2423

愛心捐款	轉 2403、8814
癌症免費篩檢	轉 1262、1263、2079
人工掛號	02-2248-0607
慢箋預約	02-2249-9961