



雙和醫院官網



雙和掛號 APP



雙和醫訊

### 台灣醫療科技展

2021年12月2日至12月5日

#### 雙和醫院參展項目

- ◆ 仿生肺組織晶片 — 李岡遠 醫師
- ◆ 互動式呼吸引導系統 — 曾健華 醫師
- ◆ 零接觸生理監測呼吸照護平台 — 劉文德 醫師
- ◆ 慢性病生理測量裝置 — 劉如濟 醫師
- ◆ 不孕症精準醫學 — 賴鴻政 醫師

#### 時間

2021年12月02日(四)~04日(六) 10:00~18:00

12月05日(日) 10:00~16:00

現場還有互動式講座，眾多設計精美的禮品等您來拿！

攤位 M620

#### 地點

南港展覽館一館

(115 台北市南港區經貿二路1號)

## 未來發展新趨勢 智慧遠距醫療 慢性病生理測量裝置



**連續紀錄**  
AI 精準分析與紀錄，生理數值即時掌握。

**精神壓力分析**  
有助於釋放壓力，創造強健的免疫力，面對更具挑戰的環境。

**家人遠端同步**  
讓親人都安心，擊退隔離的孤獨感和疏離感，關懷零距離。

**異常警告**  
任何異常皆不容錯過。即時關懷，安心度過每一天。

**潛在風險指標**  
根據潛在風險指標，提供分析報告，就能做好超前佈署預防計畫。

#### 快速服務流程

1. 加入 LINE 線上客服
2. 下載 BEATINFO Health APP
3. APP 內資料填寫
4. 傳感器穿戴
2. 加入照護群組
3. 退房後收取健康指標分析報告

在人口高齡化、機動化、更注重健康的背景下，能夠在家中與工作時監測健康情況的便利性，正推動著越來越大的需求。雙和醫院心血管中心劉如濟醫師致力於研究如何改善病患醫療監測(預後)，故針對於冠狀動脈心臟病之病患於術後，研發出醫療等級的慢性病生理測量裝置的多功能生理贴片、連續動態偵測並且遠距傳輸即時動態心電圖的產品。

慢性病生理測量裝置以非侵入穿戴式裝置結合臨床大數據的資料應用，建立冠狀動脈心臟病之病患術後居家遠距個人化照護模式，達到有效降低醫療不良事件和醫療支出的目標。目前該產品尚處收案階段，還沒開始自費或健保給付，期待該產品結合更多功能，為遠距醫療之發展拓展新革命。如有疑問歡迎洽詢心臟內科劉如濟醫師。

## 嘴破好不了、口腔有腫塊？小心可能是口腔癌前狀態

### 口腔癌的前言

根據衛生福利部國民健康署於2020年底最近一次的公告顯示，口腔癌是十大癌症中的第5名，也是男性十大癌症中的第4名，像是2018年一年就約有7千名男性確診口腔癌。事實上，口腔癌是最容易預防的癌症之一，可藉由定期口腔黏膜檢查，早期發現異常來預防及減少疾病的發生。由健保資料來分析，使用檳榔、菸、酒等刺激性物質是台灣人罹患口腔癌主要原因，因此，我們可以藉由減少接觸這些致癌物的刺激來預防疾病的發生。

### 若您有以下任一症狀，您可能是口腔癌的潛在風險群

通常口腔在發展成口腔癌之前會出現一些徵兆，像是口腔黏膜白斑、紅斑、腫塊增生、黏膜下纖維化等，稱之為口腔癌前病變或癌前狀態( precancerous lesions and conditions )。



右頰厚白斑、腫塊。

一般來說，可分為以下這些類別：

- 口腔潰瘍(嘴破)
- 口腔黏膜顏色改變
- 腫塊、硬塊
- 顎骨病變與牙齒鬆動
- 吞嚥或咀嚼困難、疼痛
- 張口受限
- 出血、疼痛

### 口腔癌的治療

口腔癌治療方面，針對較早期的癌症以手術方式為主，將病變區域盡可能地切除，包含有腫瘤廣泛性切除、頸部淋巴廓清術、缺損組織重建手術等。而晚期的癌症則以手術合併化學治療或放射線治療較為常見。一旦癌症無法手術清除或是預後差造成生活機能嚴重喪失則只能以化學治療或是放射性治療控制病情。



口腔顎面外科的專家 許彤年 醫師



### 雙和醫院提供您最優質的服務 - 定期至專門的醫療院所檢查

口腔癌的預防著重於遠離致癌物、保持良好口腔衛生跟定期口腔檢查。避免接觸使用菸、酒、檳榔等含致癌物的成分避免口腔黏膜受到刺激產生病變；良好的口腔衛生可以避免牙齒、牙齦、口腔黏膜遭受細菌侵犯，減少形成尖銳齒質以及衍生不密合的假牙補綴物造成黏膜受傷等問題；定期至專門的醫療院所檢查可提早發現、提早治療，阻絕癌細胞的發展。預防勝於治療，口腔癌預防由你我做起。如有疑問請洽口腔顎面外科的專家許彤年醫師。



下唇癌經由手術切除及皮瓣重建，傷口復原良好、恢復顏面外觀。



右頰癌經由手術治療，傷口復原良好。

## 戒檳計畫啟動 定期癌篩檢測遠離檳榔重獲全新人生

### 案例分享

45歲王先生，職業為貨運司機，因臉頰疼痛來門診就醫，檢查後發現口腔內腫瘤，經切片確診為口腔癌，瞭解病情後發現王先生這半年已經瘦了10公斤，原因是長期嚼食檳榔導致張嘴不易，故最近都以流質食物為主，已無法將食物送入口中咀嚼，吞嚥能力也大幅下降。王先生口腔內腫瘤侵犯的範圍廣泛，須接受大範圍的切除及補皮治療。

### 檳榔為第一類致癌物質

根據衛生福利部資料顯示，在台灣嚼檳榔是口腔癌發生的主要原因，一年約有8千人罹患口腔癌，有超過3千人死於口腔癌。口腔癌是國人男性上升最快的癌症，其發生率和死亡率的排名皆居男性癌症的第4位，並且是青壯年(22~45歲)男性最容易罹患且死亡率最高的癌症。嚼檳榔罹患口腔癌機率為一般人28倍，如果嚼檳榔合併吸菸者，罹患口腔癌機率為一般人89倍，如果嚼檳榔、吸菸、飲酒三者都有，罹患口腔癌機率為一般人123倍。

嚼檳榔時，檳榔的粗纖維會不斷地磨損口腔黏膜，使口腔黏膜受傷，傷口不斷摩擦導致結疤不斷累積，造成口腔黏膜纖維化，這就是為什麼長期嚼檳榔的人會張不開嘴巴的原因。此外，檳榔子本身是第一類致癌物，亦即檳榔子即使不加添加物，也會致癌。為了增加口感，業者會加入葉子(荖葉)、菁仔(荖花)、紅灰/白灰等添加物，這些添加物都會造成細胞的變異，進而演變為口腔癌。



(口腔病變之圖示，非本文所述之案例)

### 雙和醫院提供免費口腔黏膜檢查，及早發現及早治療

政府免費提供30歲(含)以上嚼檳榔(含已戒)或吸菸民眾、18歲以上至未滿30歲嚼檳榔(含已戒)之原住民每2年1次口腔黏膜檢查。口腔黏膜檢查的目的，除早期找到口腔癌，早期治療避免臉部變形及身體功能受損外，更重要的是要找出癌前病變予以適當治療，遠離癌症的侵害。若嚼食檳榔已成癮，也可尋求醫療院所開立的戒菸班及戒檳榔班，共同協助戒除菸檳習慣，重拾健康人生。如有疑問請洽口腔癌、口咽癌診斷及手術的專家呂曉薇醫師。

### 致癌物！

拒檳、戒檳，就從現在開始！  
檳榔子不加紅白灰、荖花、荖葉，也會致癌！



口腔癌、口咽癌診斷及手術的專家 呂曉薇 醫師



# 牙周病新治療方式 顯微牙周美學讓您有一口漂亮的牙齒

## 什麼是牙周病

牙周病就是牙齒周圍的組織發炎，病因通常是因為潔牙方式不正確，造成牙齒與牙齦間長期堆積牙菌斑跟牙結石，進而造成牙齦跟齒槽骨的流失，這時候牙齒就好比流失地基的房子，會開始有鬆動，甚至造成牙齒脫落。

如果您有以下任一口腔症狀，就有可能是牙周病

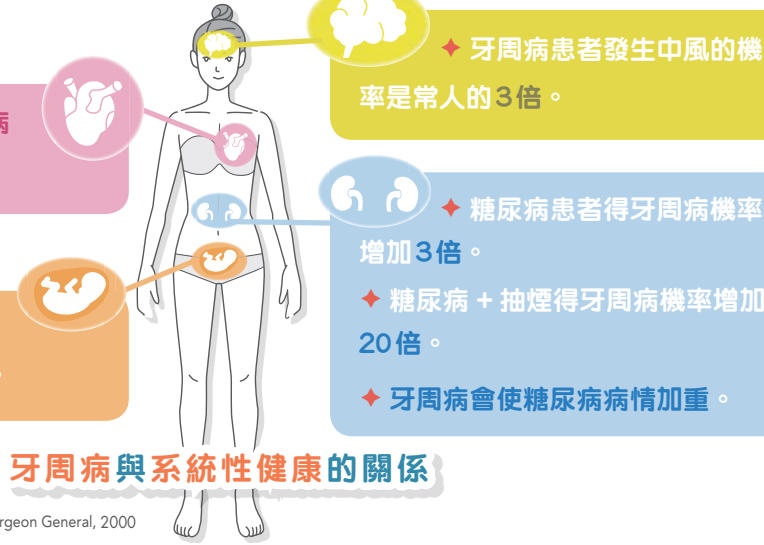
- 牙齦紅腫
- 刷牙時會流血
- 牙齦萎縮
- 牙根敏感
- 口臭
- 牙齦悶痛
- 牙縫變大
- 咀嚼能力變差

※ 最好預防牙周病的方法，就是良好的潔牙習慣，以及每半年定期看牙醫檢查和洗牙。



## 牙周病跟系統性疾病的關聯

牙周病的細菌跟副產物常常經由血液到達其他身體器官，造成全身主要器官的負擔，加重原有疾病的惡化。牙周發炎可能增加心血管疾病的罹患率，另外懷孕婦女可能造成新生兒早產及體重過輕。牙周病也跟糖尿病息息相關，糖尿病患者有嚴重牙周病的機率是一般人的三倍，如果沒有控制好牙周病會降低糖尿病的治療效果；相反的，控制好牙周病則有益於血糖控制。糖尿病患者跟懷孕婦女都建議定期檢查牙齒和洗牙。由上述可知，控制牙周病對許多系統性疾病都有很大的幫助。



## 雙和醫院提供您優質的顯微牙周美學門診

我們希望大家都能有健康的牙齒，因此建議大家定期檢查牙齒，如有牙周病就及早治療，讓自己的牙齒保持在最好的狀態！11月開始，牙周病科的顯微牙周美學門診開診，顯微微創：大幅降低疼痛，減少傷口與出血，恢復期短，歡迎大家來檢查。如有相關疑問請洽牙周病治療的專家沈芝齊醫師。



顯微牙周美學的專家 沈芝齊醫師



## ★ 黃金主打星

### 顯微牙周美學

### 顯微牙周美學

### 心臟外科

### 心臟外科

### 消化內科



林宜欣 醫師

#### 專長

- ◆ 中重度牙周炎治療
- ◆ 牙周再生手術
- ◆ 牙齦整形、移植手術

門診時間	時間	上午	下午	夜間
四	◆			



楊甯雅 醫師

#### 專長

- ◆ 牙周病治療
- ◆ 人工植牙

門診時間	時間	上午	下午	夜間
二	◆			



陳柏菘 醫師

#### 專長

- ◆ 成人心臟手術
- ◆ 心臟衰竭與移植評估
- ◆ 微創主動脈支架手術

門診時間	時間	上午	下午	夜間
二	◆			
五			◆	



林寬傑 醫師

#### 專長

- ◆ 心臟疾病手術
- ◆ 心臟重症照護
- ◆ 週邊血管手術

門診時間	時間	上午	下午	夜間
一	◆			
四			◆	



劉柏均 醫師

#### 專長

- ◆ 胃食道逆流
- ◆ 胃鏡、大腸鏡檢查
- ◆ B肝、C肝追蹤與治療

門診時間	時間	上午	下午	夜間
一			◆	
三				◆
五				◆

## 看診資訊

### 傷口整合照護門診 整形外科(美容外科)(第一醫療大樓3樓)

診別	星期一至三	星期四	星期五	星期六
一診	蔡豐州 19348	何志聰 8319 (整合性門診)	蔡豐州 19348	
二診	蔡青松 17235	張舜程 15405 (限80號)	蔡青松 17235 (限40號,醫學美容門診)	
三診	鄧逸群 18002	張舜程 15405 (限80號)	鄧逸群 18002 (限80號)	

足壓足整預約門診 職能治療師張容瑄 16231 地點：第一醫療大樓3樓整形外科暨燒燙傷中心 諮詢專線：02-2249-0088 轉分機 2364

### 教學門診(限掛10位)

1. 婦產科專任蔡岳岳醫師為每月第2、4週週四(早診)開立教學門診。 3. 教學門診為早上09:00、下午14:00開始看診。  
2. 心臟血管外科專任柯玉誠醫師為每月第2、4週週五(早診)開立教學門診。

星期	星期一至三	星期四	星期五
醫師	劉漢南 邱浩彰 林聖閔 陳淑惠 辜筱倫 (12/14、21、28)	陳冠元 宋立勳 陳龍 許庭碩 蔡岳岳 (12/9、23)	劉漢南 高偉棠 林家瑋 柯玉誠 (12/10、24) 李繼弘 柯子翔
科別	皮膚科 神經內科 風濕免疫科 小兒血液腫瘍科 精神科	胸腔內科 心臟內科 神經內科 骨科	婦產科 皮膚科 泌尿科 神經外科 心臟血管外科 成人感染科 神經內科

### 早期療育聯合評估整合門診 (諮詢專線：02-2249-0088分機 2959)

早期療育是針對0-6歲發展遲緩兒童，提供整合性服務，包含評估及治療，完整的評估可找出兒童各方面問題點，進而提供所需之治療，並提供家長親子互動技巧及居家訓練的方式，促進兒童發展。

星期	時段	小兒神經科	復健醫學部	身心科
三	上午	郭雲鼎 (12/1、8、15、22、29)	吳錦雯 (12/1、8、15、22、29)	李穎雅 (12/1、8、15、22、29)
四	下午	周正哲 (12/9、23)	吳錦雯 (12/2、9、16、23、30)	李穎雅 (12/2、9、16、23、30)

### 轉診流程

持轉診單者，上班時間請先至轉診中心報到：  
星期一至五 08:00-17:00  
星期六 08:00-12:00  
※ 夜診則直接掛門診  
※ 初診請先到志工服務台填寫資料

### 產科諮詢衛教門診

準媽媽在懷孕生產及產後哺餵母乳的過程，事前學習準備是很重要的。本院為提供更優質的諮詢教員，特別開立一對一預約諮詢衛教門診，針對您的需求提供諮詢與衛教。詳情請參閱產科諮詢門診張貼公告。

時段	星期一至三	星期四	星期五	星期六
08:00-12:00	◆	◆	◆	
13:00-17:00	◆	◆	◆	
17:00-21:00				

產前諮詢電話：宋沛儀護理師/蔡岳岳醫師預約諮詢電話：02-2249-0088 分機 2988

### 三高整合門診

本院之新陳代謝科及心臟內科門診針對罹患高血糖、高血脂及高血壓的病人提供一次看診之診療服務，並設置糖尿病衛教門診及營養諮詢門診，使病人能藉由改變日常生活習慣，達到疾病控制。

### 高齡醫學門診時刻表 ◆ 所有門診皆於一大樓2樓高齡醫學門診區服務。

星期	星期一至三	星期四	星期五	星期六
一診	神經內科 鄔定宇 (限80號)	神經內科 鍾禎智 高齡醫學科 楊哲銘 家庭醫學科 彭邦中 家庭醫學科 廖之學	神經內科 李薰華 心臟內科 劉如濟	骨科 謝岳穎
二診	心臟內科 楊宗燁 腎臟內科 洪麗玉 精神(身心)科 李耀東 家庭醫學科 廖之學 心臟內科 高白風 家庭醫學科 彭邦中 泌尿科 鄧凱亦 家庭醫學科 林英欽		泌尿科 魏汶玲	骨科 吳連禎

### 生長門診 吳忠擇醫師

爸媽的心聲我們都聽到!

時間	一	二	三	四	六
早					◆
午					
晚					

新陳代謝科生長門診

### 看診時間

- 上午門診 08:30-11:30 (11:00前報到截止)
- 下午門診 13:30-16:30 (16:00前報到截止)
- 夜間門診 18:00-21:00 (20:30前報到截止)

### 掛號須知

- 各掛號途徑開放現場號時間
- 自助掛號機 網路 手機APP 現場臨櫃 電話
- 上午 06:00 上午 08:00

人工掛號：02-2248-0607

週一至週五 08:00-17:00 (中午休息1小時) 週六 08:00-12:00 (國定例假日開診時間請依官網公告為主)

電話語音掛號 02-2248-0098 全天候 24 小時開放



### 病歷與診斷證明

- 申請書、委託書及申請詳細規定請至本院官網 (<http://www.shh.org.tw>) / 就醫指南 / 常見問題及文件申請查詢及下載。
- 建議申請時間 臨櫃：週一至週五 09:00-18:00 週六及假日診 09:00-13:00 傳真：24小時(病歷影印需3天、出院病歷摘要7天)
- 申請書、委託書及申請詳細規定請至您多利用健保署「健康存摺」查閱個人就醫紀錄。

退費須知



門診須知



### 慢性處方箋與愛心捐款

- 123慢性處方箋預約領藥(免掛號費)
    - 預約 電話：02-2249-9961 臨櫃：慢性處方箋批價窗口、諮詢窗口
  - 批價
    - 慢箋自助批價機(無自費藥品者適用)
    - 批價櫃檯
  - 領藥
    - 免下車藥來速領藥(需預約)
    - 週一至週五上午09:00-12:00 下午13:30-17:00 週六09:00-12:00 藥局領藥
- ※預約後30-60分鐘內藥就準備好囉!請攜帶健保卡及完整處方箋並過健保卡領藥。 ▲網路預約

### 愛心捐款方式

- 戶名：衛生福利部雙和醫院(委託臺北醫學大學興建經營)
- 1、社工基金專戶：劃撥帳號：50104768(中華郵政) 聯絡人：社工室 陳孟昀小姐(分機：2403)
- 2、捐款專戶：台新商業銀行-中和分行 帳號：20201010123456 聯絡人：秘書室 李佩芸小姐(分機：8814)

### 小兒部衛教講座

地點：第一醫療大樓二樓小兒科門診候診區和健兒門診外側

日期	時間	主題	講師
12/03 (五)	15:00~15:30	父母要知道的事~ 幼兒用藥安全	康秀嘉 藥劑師
12/06 (一)	10:30~11:00	大隻雞慢啼~早期療育	李海縵 衛教教師
12/10 (五)	14:00~14:30	幼兒長牙會發燒嗎?	李海縵 衛教教師
12/13 (一)	10:30~11:00	不要親吻您的孩子~ 疱疹性口腔黏膜炎	李海縵 衛教教師
12/15 (三)	10:30~11:00	嬰幼兒牙齒保健, 我們一起顧好小乳牙!	許偉翰 牙醫師
12/17 (五)	14:00~14:30	皮在癢! 關於異位性皮膚炎	李海縵 衛教教師
12/20 (一)	10:30~11:00	一直咳不停~ 關於呼吸道融合病毒	李海縵 衛教教師
12/24 (五)	14:00~14:30	潛伏在身邊的病毒 腸病毒	李海縵 衛教教師

### 營養保健講座

講座地點：第一醫療大樓二樓內科門診營養諮詢(衛教室3)

日期	時間	題目	主講人
12/15 (三)	10:00~10:30	我的餐盤 聰明吃健康跟著來	林哲安 營養師

### 藥劑部用藥安全講座

地點：第一醫療大樓一樓門診藥局候藥區前

日期	時間	題目	主講人
12/16 (四)	14:30~15:00	高血壓用藥	何佳菊 藥師
12/23 (四)	14:30~15:00	香港腳	李陳珍 藥師

實際衛教時間以藥局門前公布海報為主

### 癌症免費篩檢

檢查項目	適用對象
子宮頸抹片檢查	每一年一次 30歲以上女性
乳房攝影檢查	每二年一次 45~69歲女性 40~44歲二等親內曾罹患乳癌者
口腔黏膜檢查	30歲以上吸菸或嚼食檳榔者
糞便潛血檢查	50~75歲男女性

### 雙和醫院 多功能乳房攝影巡迴車

項目	Hologic DIMENSION S (新式數位儀器) ★與各大醫學中心同等級機型★	他牌 (傳統式設備)
數位影像解析度	70 μm (微米) 影像清晰呈現, 提昇細微部位可見度 (如微鈣化、針狀物等早期乳癌病灶)	100 μm (微米)
壓迫板	1. 全自動傾斜式調整 (FAST), 降低壓迫力道 2. 可更換不同尺寸壓迫板, 更符合人體工學 ★提高受檢婦女舒適度, 降低輻射劑量	
客製化操作模式	縮短壓迫時間, 提升放射師工作效率	無
儀器旋轉自動化	儀器角度自動調整, 縮短檢查時間	手動

### 生活保健系列講座

時間：週一 10:00~10:30、週三 10:30~11:00  
週四 10:30~11:00

地點：週一於第一醫療大樓一樓大廳、週三第一醫療大樓二樓門診17、18診候診處、週四於第二醫療大樓三樓37、38診候診處 (糖尿病衛教室候診處)

日期	題目	主講人
12/06 (一)	認識肺結核	游巧齡 護理師
12/08 (三)	相挺麥呷菸, 逗陣來戒菸 (影)	施怡欣 個管師
12/09 (四)	血糖自我監測知多少	張嘉芸 衛教教師
12/13 (一)	居家安全防跌	張嘉倫 護理師
12/15 (三)	慢性腎臟病飲食原則	王資婷 營養師
12/16 (四)	天天五蔬果	陳思好 營養師
12/20 (一)	長照宣導	林妙玲 護理師
12/23 (四)	糖尿病足部照護	張容瑄 治療師
12/27 (一)	看不見的隱形殺手 高血壓防治	鄧惠月 護理師

### 代謝及體重管理中心

Metabolic And Weight Management Center  
新北市優良減重與代謝手術中心

代謝減重手術

代謝內科減重

非侵入性  
曲線雕塑

個人化  
營養課程

QR Code: 諮詢 Line @ 代謝及體重管理中心

診別	週一	週二	週三	週四	週五	週六
上午	沈士強		蘇彥豪		沈士強	蘇彥豪
下午	體重管理諮詢/一對一營養諮詢					

門診地點：第二醫療大樓12樓 洽詢專線：(02)2249-0088 #8761

### 健康減重 趕走痠痛

腰身少一寸 健康多一分  
輕鬆健康 Easy So 惱人痠痛 Easy Go

LINE 官方

FB 粉絲團

雙和醫院 Easy So 曲線管理中心  
新北市中和區中正路291號 (第二醫療大樓11樓)  
0909-386-543 02-2249-0088#1614、1615

### 健康活動報馬仔

#### 復健醫學部健康服務

#### 肌肉骨骼系統體外震波治療中心

主要針對足底筋膜炎、肩關節肌腱炎、鈣化性肌腱炎、網球肘等病症，利用高能量的震波穿透皮膚到達患處的軟組織，有效的治療疼痛，協助民眾回復原有的生活品質。

門診地點：第二醫療大樓五樓 復健醫學部  
(每位醫師皆可掛號)

### 用愛心接力 讓生命延續

時間：週一至週五 8:00~21:00  
週六 8:00~12:00

地點：一樓志工服務台

- ✦ 安寧療護意願登記
- ✦ 器官捐贈同意書簽署

社會工作室邀請您  
02-2249-0088 轉 2407 林小姐

### 即日起本院開放領取逾期慢箋

你是不是也有忘記領慢箋的困擾呢?  
即日起, 我們提供慢箋簡訊提醒服務!

讓我們當你的貼心小幫手, 守護你的用藥安全!

衛生福利部·雙和醫院

### 雙和交通指引參考

路線	轉乘地點	轉乘方式
永和 → 雙和	搭乘公車或永和免費接駁車, 於景安、南勢角、頂溪、永安市場捷運站, 轉搭本院接駁車。	
板橋 → 雙和	搭橋5、933至雙和醫院站。	步行或搭本院接駁車。
公車	搭307、57、625、土城工業區-木柵(中央路、中華路)、793、796至台貿一村, 步行或搭本院接駁車。	
捷運	搭土城-外南、1073至景安捷運站, 轉搭本院接駁車。	
開車	板南線→忠孝新生站→中和新蘆線, 至景安捷運站轉搭本院接駁車。	
萬華 → 雙和	搭201、214、241、262、307、242、706、275至台貿一村, 步行或搭本院接駁車。	
公車	搭202至景安捷運站轉搭本院接駁車。	
捷運	搭5、227、241、248、249、250、262、304(承德路、重慶線)、624、670、706、214至頂溪捷運站轉搭本院接駁車。	
開車	板南線→忠孝新生站→中和新蘆線, 至景安捷運站轉搭本院接駁車。	
土城 → 雙和	搭藍41至雙和醫院站。	
公車	搭搭275、706、625、706土城工業區-木柵、三峽-捷運景安站、至台貿一村, 步行或搭本院接駁車。	
捷運	搭262、土城-外南至景安捷運站轉搭本院接駁車。	
開車	板南線→忠孝新生站→中和新蘆線, 至景安捷運站轉搭本院接駁車。	
新店 → 雙和	搭橋9、933至雙和醫院站。	
公車	搭8、793、796、土城工業區-木柵(中央路、中華路)至台貿一村, 步行或搭本院接駁車。	
捷運	搭橋1、綠2右、綠2左、綠3、綠6、綠8、202至景安捷運站, 轉搭本院接駁車。	
開車	松山新店線→古亭站→中和新蘆線, 至景安捷運站轉搭本院接駁車。	
復興路→秀朗橋→中和、景平路→中正路→雙和醫院		
由「新店交流道」或「新店安坑交流道」→北二高→下中和交流道右轉→中和、中正路→雙和醫院		

### 雙和免費接駁車

路線	首班車	週間末班車	週六末班車	調整說明
景安線	7:00 (景安發車)	21:30	17:30	未調整
南勢角線	7:30	18:30	14:00	增加4個新時段班次, 取消8個原時段班次, 詳時刻表
頂溪線	8:00	18:00	13:00	未調整
萬芳線	7:00 (萬芳發車)	19:00	14:00	未調整
臺北醫學大學線	6:50 (黎雙公園發車)	19:00	14:30	取消原10:30、13:00於雙和醫院發車班次 週六末班車改為14:30
板橋一線	7:00 (板橋區公所發車)	19:00	14:10	未調整
板橋二線	7:00 (新埔捷運發車)	18:30	13:10	未調整
土城一線	8:00	16:20	14:10	未調整
土城二線				取消本路線

**接駁車服務調整說明**

- ✦ 以上各院外站點時間受路況影響, 故均為參考時間, 請搭車民眾提早到站等候
- ✦ 下車請提早按鈴或告知駕駛, 過站不得臨停下車。
- ✦ 接駁車周日及國定例假日一律不發車。

✦ 三線接駁車路線或時刻表於110年10月18日起微調, 請搭車民眾留意。

# 2021年12月門診時間表

**備註**

- 健康檢查特約門診：預約診者，如有問題請洽保健中心：2249-0088轉分機2251-3 ㊟預約診：須與醫師事先約診
- 婦產科超音波特約門診：高層次超音波、頸部透明帶、婦產部特殊檢查超音波預約專線：2249-0088轉2984。
- 健兒門診：限施打預防針者，現場講取健保卡報到，時間：週一~週五下午13:00~16:00，**卡介苗限週五**下午施打。

日	一	二	三	四	五	六
			1	2	3	4
5	6	7	8	9	10	11
12	13	14	15	16	17	18
19	20	21	22	23	24	25
26	27	28	29	30	31	

日	一	二	三	四	五	六
						1
2	3	4	5	6	7	8
9	10	11	12	13	14	15
16	17	18	19	20	21	22
23	24	25	26	27	28	29
30	31					

科別	診區	診間	星期一			星期二			星期三			星期四			星期五			星期六
			上午	下午	夜間	上午	下午	夜間	上午	下午	夜間	上午	下午	夜間	上午	下午	夜間	上午
一般內科			林啟德 08051 (二大樓1樓內診 診者訪)								邱大維 17482 (一大樓2樓內診 看診)	李苡萍 18310 (二大樓1樓內診 診者訪)						
心臟內科	16	劉如濟 08051 (限100診)		劉如濟 08051 (限100診)	邱淳志 17257 (限100診)	劉如濟 08051		劉如濟 08051 (限100診)	劉如濟 08051 (限100診)	宋立勤 10204 (一內科門診)			劉如濟 08051 (限100診)	劉順鑫 08787 (限80診)	劉順鑫 08787		郝文瑞 08780 (限80診) (08:00看診)	
	17		郝文瑞 08780 (限80診) (限100診) (限100診) (限100診)	高白風 12318	宋立勤 10204	邱淳志 17257 (限100診)	郝文瑞 08780 (限80診) (限100診)	邱寬鏡 17588 (限70診)	郝文瑞 08780 (限80診) (限100診) (限100診)	郝文瑞 08780 (限80診) (限100診)	邱寬鏡 17588		邱寬鏡 17588	高白風 12318			高白風 12318	
	18	林中行 16187	王大榮 16302	林中行 16187	林中行 16187	洪明佑 08212 (限70診)	邱寬鏡 17588		劉順鑫 08787 (限80診)	劉順鑫 08787		王大榮 16302	王大榮 16302	高白風 12318		林中行 16187	王大榮 16302	劉順鑫 08787 (限80診)
	19	洪明佑 08212 (限70診)	邱寬鏡 17588	邱淳志 17257 (限100診)	郝文瑞 08780 (限80診) (限100診) (限100診)		楊宗輝 15335		洪明佑 08212 (限70診)	邱寬鏡 17588		路子瑩 15335	楊宗輝 15335 (限100診)		楊宗輝 15335			邱淳志 17257 (限100診) (限100診)
	20	李文興 17546	邱淳志 17257 (限100診)		李文興 17546				李文興 17546			鍾一璋 17256	邱淳志 17257		洪明佑 08212 (限70診)	李文興 17546	李文興 17546	陳俊兆 11155 (限120診)
		楊宗輝 15335 (限100診)						王大榮 16302		陳俊兆 11155		鍾鴻昌 18403		陳俊兆 11155	林俊立 18033		邱寬鏡 17588 (限70診) (限120診)	
神經內科	6		邱浩彰21088 (限100診) (限100診) (限100診) (限100診)							邱浩彰 17588 (限100診)			陳嘉泓 19587	陳嘉泓 19587				
	7	張秀文 62708	陳宣霓 17323			宋秉文 18222		柯子翔 21888 (限100診)	洪千岱 15004 (限100診)			隋元 19305 (限100診)		趙書屏 15240			邱浩彰21088 08357 (限100診) (限100診) (限100診)	
	8		陳龍 12566 (限100診)		邱定宇08242 15195 (限100診)		鍾禎智 10670		官怡君 11294 (限100診)	陳龍12566 10107 (限100診) (限100診)		黃旭東 18249 (限100診) (限100診)	黃立楷 10082		李薰華 10107 (限100診) (限100診)	廖晏輝 15240 (限100診)		游順帆 21566
	9	陳致中 08788 (限80診)		胡朝榮 08216 (限100診)	陳龍 08780 (限80診)	鍾禎智 10670		邱定宇 08242 (限100診) (限100診)			陳龍12566 10107 (限100診) (限100診)	胡朝榮 08216 (限100診) (限100診)			邱定宇 08242 (限100診) (限100診)			陳嘉泓 19587
	10	陳柏志 09182 (限100診)		黃立楷 10082	陳致中 08788 (限80診)	陳致中 08788 (限80診)	李薰華 10107	陳龍 12566 (限100診)	陳柏志 09182 (限100診)			陳致中 08788 (限80診) (限80診)	陳柏志 09182 (限100診)	陳柏志 09182 (限100診)	鍾禎智 10670			
	11	李薰華 09643 (限100診)	洪千岱 15004 (限100診)		趙書屏 15240	柯子翔 21888 (限100診)	陳嘉泓 19587	鍾禎智 10670 (限100診)	趙書屏 15240 (限100診)	趙書屏 15240	趙書屏 15240	官怡君 11294 (限100診)	官怡君 11294 (限100診)	官怡君 11294 (限100診)	柯子翔 16667 (限100診)	柯子翔 16667		
	9B				胡朝榮 08216 (限100診) (限100診)													
	高齡	鄒定宇 08242 (限100診)			鍾禎智 10670 (限100診)							李薰華 10107 (限100診)			黃立楷 10082 (限100診)			
				聯合門診 神經內科 洪千岱15004 神經外科 羅偉倫12317											神經外科 林明錦 11471			
	腎臟內科	12	鄭彩梅 11044	洪麗玉 10079 (限100診)	鄭彩梅 11044	陳佑璋 15583		陳佑璋 15583	吳麥斯 17666		廖家德 15386	邱怡仁 08888	吳麥斯 17666		邱怡仁 08888			吳麥斯 17666
13			林裕峯 62841	邱怡仁 08888	吳美儀 09643	廖家德 15386	廖家德 15386				張嘉峯 62714 (限100診)	洪麗玉 10079	吳美儀 09643		陳佑璋 15583	吳美儀 09643		
15		廖家德 19386	許永和 62796	洪麗玉 10079	邱怡仁 08888	許永和 62796		許永和 62796	吳美儀 09643	鄭彩梅 11044	鄭彩梅 11044	吳麥斯 15583 (限120診)	許永和 62796 (限120診)	洪麗玉 10079 (限120診)	陳佑璋 15583	許永和 62796	洪麗玉 10079	
		吳美儀 12618	鄭彩梅 11044 (限120診)		廖家德 15386 (限120診)			邱怡仁 15583 (限120診)	陳佑璋 15583 (限120診)	吳麥斯 15583 (限120診)	許永和 62796 (限120診)	洪麗玉 10079 (限120診)	洪麗玉 10079 (限120診)		洪麗玉 10079 (限120診)			
胃腸肝膽科 (消化內科)	25	賴雨欣 09698		陳明堯 08350 (限100診)	陳明堯 08350 (限100診)	鄭勇山 08210	林聖才 09592	鄭勇山 08210	賴雨欣 09698	劉柏均 21555	李宗穎 12310	吳帛駿 16720	賴雨欣 09698	鄭勇山 08210	劉柏均 21555	林聖才 09592	陳明堯 08350 (限100診)	
	26	盧柏文 19617	胡炳任 21021	鄭明哲 16262	陳盛煊 08905 (限80診)		李宗穎 12310	高碧珍 17259	林聖才 09592	盧柏文 19617	陳盛煊 08905 (限80診)	李宗穎 12310	胡炳任 21021	鄭明哲 16262	高碧珍 17259	高碧珍 17259	高碧珍 17259	
	28	林懷正 15602	劉柏均 21555		林懷正 15602	林懷正 15602		鄭明哲 16262	胡炳任 21021		林懷正 15602			林懷正 15602	盧柏文 19617		林懷正 15602 (限80診)	
肝膽特別門診				陳明堯 08350 (限100診) (限100診)													陳明堯 08350 (限100診) (限100診)	
胸腔內科	27	馮博皓 13199		馮博皓 13199				鄭景泉 16044 (限100診)	陳冠元 14388 (限100診)	馮博皓 13199				羅青山 16217				
	29	李俊年 08057	陳資濤 09330	陳冠元 14388	曾健華 09005 (限100診) (限100診)	羅青山 16217		張志誠 15583 (限100診)	李俊年 08057	鄭景泉 16044	陳資濤 09330	張志誠 09005	曾健華 17339	陳資濤 09330	李俊年 08057	馮博皓 13199	李俊年 08057	
	30	張志誠 09005	李岡遠 13258		羅青山 16217			李岡遠 13258 (限80診)	李岡遠 13258 (限80診)	李岡遠 13258	李岡遠 13258	李岡遠 13258	李岡遠 13258	李岡遠 13258	李岡遠 13258	李岡遠 13258	李岡遠 13258	李岡遠 13258
	31	葉雲凱 19354	羅青山 16217		劉文德 11447 (限100診) (限100診)	劉文德 11447 (限100診) (限100診)	劉文德 11447	曾健華 17339	劉文德 11447 (限100診) (限100診)	曾健華 17339	劉文德 11447 (限100診) (限100診)	葉雲凱 19354	陳冠元 14388	鄭景泉 16044	葉雲凱 19354	鄭景泉 16044	葉雲凱 19354	鄭景泉 16044
	32	劉永慶 08682	李美慧 16286		李繼弘 15526	劉永慶 08682		李美慧 16286	李美慧 16286	李美慧 16286	李美慧 16286	李繼弘 15526 (限100診) (限100診)	劉永慶 08682	李繼弘 15526 (限100診) (限100診)	李美慧 16286	李美慧 16286	李美慧 16286	李繼弘 15526 (限100診) (限100診)
成人感染科											李美慧 16286 (限100診)							
新陳代謝科	37				謝安慈 62710							林俊佃 11661 (限100診)		林俊佃 11661			吳志擇08786 15319 (限100診)	
	38	吳志擇 08786		吳志擇 08786 (限100診)	何志聰 15319		吳志擇 08786		吳志擇 08786		吳志擇 08786		何志聰 15319	吳志擇 08786 (限100診)	何志聰 15319	吳志擇 08786 (限100診)	林俊佃 11661	
	39	林俊佃 11661	張安妮 11348 (限100診)		張安妮 11348 (限100診)	整合性門診 何志聰15319 (限100診) (限100診)	張安妮 11348 (限100診)	張安妮 11348 (限100診)	張安妮 11348 (限100診)	何志聰 15319	何志聰 15319		何志聰 15319	何志聰 15319	吳志擇 08786	吳志擇 08786 (限100診)	張安妮 11348 (限100診)	
甲狀腺超音波特別門診(限約診)					張安妮 11348						林俊佃 11661	何志聰 15319		吳志擇 08786				
糖尿病衛教門診(需新陳代謝科轉介)		衛教師	衛教師	衛教師	衛教師				衛教師	衛教師	衛教師	衛教師	衛教師	衛教師	衛教師	衛教師		
血液腫瘤科	28	莊博雅 21066		莊博雅 21066	劉惠文 19290	劉惠文 19290	劉惠文 19290				莊博雅 21066		謝耀宇 10573	謝耀宇 10573				
	29	彭汪嘉康 08211 (限100診)	趙祖怡 10575	謝耀宇 10573	謝耀宇 10573	鄭偉宏 13520		鄭偉宏 13520		莊博雅 21066	趙祖怡 10575 (限100診)	鄭偉宏 13520		劉惠文 19290	趙祖怡 10575		鄭偉宏 13520	
安寧緩和門診			趙祖怡10575 (限100診) (限100診)	蔡易杰11445 (限100診) (限100診)			劉惠文 19290 (限100診)	劉惠文 19290 (限100診)			蔡若婷 10575 (限100診)	蔡易杰 11445 (限100診)		劉惠文 19290 (限100診)				
風濕免疫科	17	張又升 12090 (限80診)	林聖閔 15318 (限100診) (限100診)	林聖閔 15318	張又升 12090 (限80診)	林聖閔 15318	蘇勤方 21298	蘇勤方 21298	林聖閔 15318 (限100診)	張又升 12090 (限80診) (限100診)	蘇勤方 21298	蘇勤方 21298		張又升 12090 (限80診)	邱啟勝 60273		張又升 12090 (限80診) (限100診) (限100診)	
	18																蘇勤方 21298 (限120診)	
家庭醫學科	3	林姿吟 16550	劉家鴻 08469	張德宇 18414	謝蔡豪 21424	周碩渠 09140	李思翰 18255	謝蔡豪 21424	陳信儒 21297	陳秉峰 18241	周碩渠 09140 (兼職業醫學科)	廖乙學 20220	蘇明章 50381	陳敬睿 16371	陳信儒 21297	陳筱筠 61911	徐于涵17329 (限120診) (限120診)	李思翰18255 (限120診)
	5	王龍祥 20333 (限15診)	曾威智 19151 (限15診)	方宇心 17330	鄭博文 20291 (限15診)	張家豪 18241 (限10診)		李思翰 18255	李享萱 19190 (限10診)	劉家鴻 08469	鄭博文 20291 (限15診)	曾威智 19151 (限15診)	謝蔡豪 21424	王龍祥 20333 (限15診)	余明謙 21297 (限10診)	陳信儒 21297	林姿吟16550 (限120診) (限120診)	陳信儒21297 (限120診) (限120診)
	6	徐于涵 17329			劉家鴻 08469	陳秉峰 18241		方宇心 17330	林姿吟 16550		林珮琪 61911 (限80診)			彭邦中 20090	廖乙學 20220			
居家醫療特別門診 (醫院安排到宅醫療，不開放預約)		周碩渠09140 林姿吟16550			劉家鴻08469 林姿吟16550			劉家鴻08469 周碩渠09140			劉家鴻08469 周碩渠09140			劉家鴻08469 周碩渠09140				
戒菸特別門診 (合併於家醫科門診)		林姿吟 徐于涵 17329	劉家鴻 08469	張德宇 方宇心 17330	劉家鴻 08469 鄭博文 20291	周碩渠09140 廖乙學20220 陳秉峰18241	李思翰 18255	彭邦中20090 李思翰18255 謝蔡豪21424	林姿吟16550 廖乙學20220 彭邦中20090 陳信儒21297	劉家鴻 08469 陳秉峰 18241	周碩渠 09140 林英欽 6275 廖乙學 20220	蘇明章 50381 謝蔡豪 21424	陳敬睿 16371 彭邦中 20090	廖乙學 21297 (限10診)	陳信儒 21297	陳筱筠 61911 徐于涵 (限120診) (限120診)	林姿吟16550 (限120診) (限120診)	陳信儒21297 (限120診) (限120診)
旅遊醫學門診 (合併於家醫科門診)																		
健康檢查諮詢特別門診 (第一醫療大樓12樓健康管理中心)		彭邦中 20090	謝蔡豪 21424		周碩渠 09140	陳信儒 21297		劉家鴻 08469	周碩渠 09140	林姿吟 16550	劉家鴻 08469	謝蔡豪 21424	林姿吟 16550	周碩渠 09140				
健康檢查門診體檢 (第一醫療大樓2樓健康檢查中心)		周碩渠 09140	林姿吟 16550		彭邦中 20090	林姿吟 16550		林姿吟 16550	劉家鴻 08469	陳信儒 21297	蔡承諺 61351	廖乙學 20220	劉家鴻 08469	劉家鴻 08469				
職業醫學科 (員工職場健康服務門診)						林意凡 18620												

科別	診區	診間	星期一			星期二			星期三			星期四			星期五			星期六
			上午	下午	夜間	上午	下午	夜間	上午	下午	夜間	上午	下午	夜間	上午	下午	夜間	上午
心臟血管外科	第一醫療大樓1樓	20	林寬傑 1514	李俊毅 19030 (靜脈曲張、下肢缺血/22診看診)		陳柏崧 21513		李俊毅 19030 (靜脈曲張、下肢缺血)	林正欣 17001		李俊毅 19030 (靜脈曲張、下肢缺血)	林寬傑 21514		柯玉誠 14580 (12:10-24 (教學診/限10位) (13:00-09:00看診)	林正欣 17001			
		21	柯玉誠 14580								柯玉誠 14580			柯玉誠 14580 (12:3-17:31) (13診看診)	陳柏崧 21513			
胸腔外科	第一醫療大樓1樓	21	張統優 09262			郭光泰 10205	吳維喬 20152		黃靖文 12451		張統優 09262	郭光泰 10205						
		20							吳維喬 20152	黃靖文 12451				吳維喬 20152			黃靖文 12451	
外傷科	第一醫療大樓1樓		蘇彥豪 11066 (15診看診) 顏振玄 17251 (16診看診) 許庭碩 12293 (10診看診) 廖振焜 17255 (9診看診)	張統優 09262 (17診看診) 蔡葵瑋 10351 (15診看診) 廖立民 18643 (二三樓門診看診) 許庭碩 12293 (10診看診) 陸惠宗 17260 (10診看診) 廖振焜 17255 (9診看診)	陳冠豪 14276 (限80名) (1診看診)	王萬榆 10104 (15診看診) 陳柏崧 21513 (20診看診)	廖立民 18643 (15診看診) 謝岳穎 11154 (10診看診) 江孟軒 16384 (二三樓門診看診) 陸惠宗 17260 (10診看診)	沈士強 17199 (15診看診) 顏珉玄 18127 (18診看診)	王萬榆 10104 (16診看診) 江孟軒 16384 (二三樓門診看診)	沈士強 17199 (15診看診)	陸惠宗 17260 (外9診看診)	張統優 09262 (21診看診) 蔡葵瑋 10351 (15診看診) 許庭碩 12293 (2診看診) 廖振焜 17255 (9診看診)	顏振玄 17251 (16診看診) 廖立民 18643 (二三樓門診看診) 陳冠豪 14276 (15診看診) 廖振焜 17255 (9診看診)	蘇彥豪 11066 (15診看診) 陳冠豪 14276 (9診看診) 謝岳穎 11154 (高齡1診看診)	沈士強 17199 (16診看診) 謝岳穎 11154 (10診看診)	王萬榆 10104 (15診看診)		
		1	黃錦前 17254	許庭碩 12293	陳冠豪 14276 (限80名) (限80名) (限80名) (限80名)	林哲立 11010 (限80名) (限80名) (限80名) (限80名)	謝岳穎 11154 (限80名)	林哲立 11010 (限80名)	黃裕閔 08591 (限70名)	黃裕閔 08591 (限70名)	陳冠豪 14276	黃裕閔 08591 (限70名)	陳冠豪 14276	林哲立 11010 (限80名) (限80名) (限80名) (限80名)	林哲立 11010 (限80名)	陳致宇 10207 (限80名)	陳致宇 10207 (限80名)	吳俊穎 14275
骨科	第一醫療大樓1樓	2	黃裕閔 08591 (限70名)	黃裕閔 08591		曾永輝 62759 (骨椎特別門診)		陳致宇 10207	陳致宇 10207	許庭碩 12293	陳沛華 16185	陳加憲 10688 (限40名)	陳致宇 10207 (限80名)	陳致宇 10207 (限80名)	吳俊穎 14275			
		3	王智毅 19036 (神經痛及凍瘡醫 療科門診)	王智毅 19036 (神經痛及凍瘡醫 療科門診)		江長蓉 10687 (限50名)	江長蓉 10687 (限50名)	王智毅 19036 (神經痛及凍瘡醫 療科門診)	王智毅 19036 (神經痛及凍瘡醫 療科門診)	江長蓉 10687 (限50名)	王智毅 19036 (神經痛及凍瘡醫 療科門診)	江長蓉 10687 (限50名)	王智毅 19036 (神經痛及凍瘡醫 療科門診)	陳沛華 16185	陳沛華 16185			
泌尿科	第一醫療大樓1樓	5	吳連禎 12567 (骨椎特別門診)	吳連禎 12567 (骨椎特別門診)			邱彥碩 08441 (限100名)早上08:30晚上20:00全日門診 (80號後可於下午5點後掛卡報到即可， 最晚請於晚上8點前報到)	林毅成 08257 (限80名)	吳俊穎 14275	吳連禎 12567 (骨椎特別門診)		翁佩章 15052 (限65名)	翁佩章 15052 (限65名)	邱彥碩 08441 (限80名)最晚請於下午5點前報到)			黃錦前 17254	
		6	翁佩章 15052 (限65名) (限65名) (限65名) (限65名)					黃錦前 17254	翁佩章 15052 (限65名)	翁佩章 15052 (限65名)	翁佩章 15052 (限65名)						黃錦前 17254	
神經外科	第一醫療大樓1樓	9	廖振焜 17255	廖振焜 17255		林毅成 08257 (限80名)	林毅成 08257 (限80名)	黃錦前 17254	許庭碩 12293 (限100名) (限100名) (限100名)	廖振焜 17255	廖振焜 17255	陳志華 18028	陳冠豪 14276	吳俊穎 14275 (12:3-17:31) 翁佩章 15052 (12:10-24)	謝岳穎 11154			
		10	許庭碩 12293			謝岳穎 11154 (限80名)		吳俊穎 14275	陳加憲 10688 (骨椎特別門診)		陳志華 18028	陳志華 18028	謝岳穎 11154 (限80名)	謝岳穎 11154 (限80名)	謝岳穎 11154 (限80名)	謝岳穎 11154 (限80名)	謝岳穎 11154 (限80名)	謝岳穎 11154 (限80名)
ROSA機器人 手術特別門診	第一醫療大樓3樓	22	高偉棠 12319		吳佳璋 08253 (限80名)	魏汶玲 15334	江怡德 11229	胡書維 10352	江怡德 11229	劉家宏 09599	吳佳璋 08253 (限80名)	林佳達 20500	劉家宏 09599	江怡德 11229	高偉棠 12319	劉家宏 09599	胡書維 10352	
		23	陳冠州 08141 (限80名)泌尿理 療科門診)	高偉棠 12319	劉家宏 09599	崔克宏 21288	林佳達 20500	鄒凱亦 11579	陳冠州 08141 (限80名)	林佳達 20500	江怡德 11229	高偉棠 12319 (限80名)泌尿理 療科門診)	胡書維 10352	陳冠州 08141 (限80名)	劉家宏 09599	江怡德 11229	高偉棠 12319	劉家宏 09599
整形外科	第一醫療大樓3樓	31	鄒凱亦 11579	董劭偉 17220 (12:6-27)	魏汶玲 15334	吳佳璋 08253 (限80名)	林佳達 20500	鄒凱亦 11579	林佳達 20500	鄒凱亦 11579	崔克宏 21288	鄒凱亦 11579	鄒凱亦 11579	高偉棠 12319 (限80名)泌尿理 療科門診)	魏汶玲 15334 (限80名)	魏汶玲 15334 (限80名)	魏汶玲 15334 (限80名)	
		33	羅偉倫 12317	林乾閱 08056 (限80名)	楊順泰 08512	雷大雅 21111 (小兒泌尿科)	林乾閱 08056 (限80名)	林乾閱 08056 (限80名)	林乾閱 08056 (限80名)	林乾閱 08056 (限80名)	羅偉倫 12317	蘇亦昌 19370	蘇亦昌 19370	林乾閱 08056 (限80名)	林乾閱 08056 (限80名)	楊順泰 08512	楊順泰 08512	蘇鈺凱 10463
產科	第一醫療大樓2樓	35	甘宜弘 15262	陳淑美 60569 (14:00看診)	林乾閱 08056 (限80名)	林家瑋 08050	羅偉倫 12317	甘宜弘 15262	潘宏基 13063 (加馬刀特別門診)	張丞圭 11064	陸惠宗 17260	羅偉倫 12317	林家瑋 08050	甘宜弘 15262				
		36	林明錦 11471	陸惠宗 17260	甘宜弘 15262	潘宏基 13063 (加馬刀特別門診)	張丞圭 11064	陸惠宗 17260	張丞圭 11064	陸惠宗 17260	蘇鈺凱 10463	蘇亦昌 19370	蘇亦昌 19370	蘇鈺凱 10463	蘇鈺凱 10463	蘇鈺凱 10463	蘇鈺凱 10463	蘇鈺凱 10463
產科諮詢門診	第一醫療大樓2樓	37	劉恆維 15353		蘇鈺凱 10463	陸惠宗 17260		劉恆維 15353	蘇亦昌 19370	蘇鈺凱 10463	蘇亦昌 19370	蘇亦昌 19370	劉恆維 15353	林明錦 11471	林明錦 11471	蘇鈺凱 10463	蘇鈺凱 10463	
		38				陸惠宗 17260				蘇鈺凱 10463	蘇亦昌 19370	蘇亦昌 19370	蘇鈺凱 10463	蘇鈺凱 10463	杜永光 17555 (限80名)泌尿理 療科門診)	張丞圭 11064		
ROSA機器人 手術特別門診	第一醫療大樓3樓		陸惠宗 17260	蘇鈺凱 10463	蘇鈺凱 10463	蘇鈺凱 10463	蘇鈺凱 10463	蘇鈺凱 10463	蘇鈺凱 10463	蘇鈺凱 10463	蘇鈺凱 10463	蘇鈺凱 10463	蘇鈺凱 10463	蘇鈺凱 10463	蘇鈺凱 10463	蘇鈺凱 10463	蘇鈺凱 10463	
產科諮詢門診	第一醫療大樓3樓		陸惠宗 17260	蘇鈺凱 10463	蘇鈺凱 10463	蘇鈺凱 10463	蘇鈺凱 10463	蘇鈺凱 10463	蘇鈺凱 10463	蘇鈺凱 10463	蘇鈺凱 10463	蘇鈺凱 10463	蘇鈺凱 10463	蘇鈺凱 10463	蘇鈺凱 10463	蘇鈺凱 10463	蘇鈺凱 10463	
產科諮詢門診	第一醫療大樓3樓		陸惠宗 17260	蘇鈺凱 10463	蘇鈺凱 10463	蘇鈺凱 10463	蘇鈺凱 10463	蘇鈺凱 10463	蘇鈺凱 10463	蘇鈺凱 10463	蘇鈺凱 10463	蘇鈺凱 10463	蘇鈺凱 10463	蘇鈺凱 10463	蘇鈺凱 10463	蘇鈺凱 10463	蘇鈺凱 10463	
產科諮詢門診	第一醫療大樓3樓		陸惠宗 17260	蘇鈺凱 10463	蘇鈺凱 10463	蘇鈺凱 10463	蘇鈺凱 10463	蘇鈺凱 10463	蘇鈺凱 10463	蘇鈺凱 10463	蘇鈺凱 10463	蘇鈺凱 10463	蘇鈺凱 10463	蘇鈺凱 10463	蘇鈺凱 10463	蘇鈺凱 10463	蘇鈺凱 10463	
產科諮詢門診	第一醫療大樓3樓		陸惠宗 17260	蘇鈺凱 10463	蘇鈺凱 10463	蘇鈺凱 10463	蘇鈺凱 10463	蘇鈺凱 10463	蘇鈺凱 10463	蘇鈺凱 10463	蘇鈺凱 10463	蘇鈺凱 10463	蘇鈺凱 10463	蘇鈺凱 10463	蘇鈺凱 10463	蘇鈺凱 10463	蘇鈺凱 10463	
產科諮詢門診	第一醫療大樓3樓		陸惠宗 17260	蘇鈺凱 10463	蘇鈺凱 10463	蘇鈺凱 10463	蘇鈺凱 10463	蘇鈺凱 10463	蘇鈺凱 10463	蘇鈺凱 10463	蘇鈺凱 10463	蘇鈺凱 10463	蘇鈺凱 10463	蘇鈺凱 10463	蘇鈺凱 10463	蘇鈺凱 10463	蘇鈺凱 10463	
產科諮詢門診	第一醫療大樓3樓		陸惠宗 17260	蘇鈺凱 10463	蘇鈺凱 10463	蘇鈺凱 10463	蘇鈺凱 10463	蘇鈺凱 10463	蘇鈺凱 10463	蘇鈺凱 10463	蘇鈺凱 10463	蘇鈺凱 10463	蘇鈺凱 10463	蘇鈺凱 10463	蘇鈺凱 10463	蘇鈺凱 10463	蘇鈺凱 10463	
產科諮詢門診	第一醫療大樓3樓		陸惠宗 17260	蘇鈺凱 10463	蘇鈺凱 10463	蘇鈺凱 10463	蘇鈺凱 10463	蘇鈺凱 10463	蘇鈺凱 10463	蘇鈺凱 10463	蘇鈺凱 10463	蘇鈺凱 10463	蘇鈺凱 10463	蘇鈺凱 10463	蘇鈺凱 10463	蘇鈺凱 10463	蘇鈺凱 10463	
產科諮詢門診	第一醫療大樓3樓		陸惠宗 17260	蘇鈺凱 10463	蘇鈺凱 10463	蘇鈺凱 10463	蘇鈺凱 10463	蘇鈺凱 10463	蘇鈺凱 10463	蘇鈺凱 10463	蘇鈺凱 10463	蘇鈺凱 10463	蘇鈺凱 10463	蘇鈺凱 10463	蘇鈺凱 10463	蘇鈺凱 10463	蘇鈺凱 10463	
產科諮詢門診	第一醫療大樓3樓		陸惠宗 17260	蘇鈺凱 10463	蘇鈺凱 10463	蘇鈺凱 10463	蘇鈺凱 10463	蘇鈺凱 10463	蘇鈺凱 10463	蘇鈺凱 10463	蘇鈺凱 10463	蘇鈺凱 10463	蘇鈺凱 10463	蘇鈺凱 10463	蘇鈺凱 10463	蘇鈺凱 10463	蘇鈺凱 10463	
產科諮詢門診	第一醫療大樓3樓		陸惠宗 17260	蘇鈺凱 10463	蘇鈺凱 10463	蘇鈺凱 10463	蘇鈺凱 10463	蘇鈺凱 10463	蘇鈺凱 10463	蘇鈺凱 10463	蘇鈺凱 10463	蘇鈺凱 10463	蘇鈺凱 10463	蘇鈺凱 10463	蘇鈺凱 10463	蘇鈺凱 10463	蘇鈺凱 10463	
產科諮詢門診	第一醫療大樓3樓		陸惠宗 17260	蘇鈺凱 10463	蘇鈺凱 10463	蘇鈺凱 10463	蘇鈺凱 10463	蘇鈺凱 10463	蘇鈺凱 10463	蘇鈺凱 10463	蘇鈺凱 10463	蘇鈺凱 10463	蘇鈺凱 10463	蘇鈺凱 10463	蘇鈺凱 10463	蘇鈺凱 10463	蘇鈺凱 10463	
產科諮詢門診	第一醫療大樓3樓		陸惠宗 17260	蘇鈺凱 10463	蘇鈺凱 10463	蘇鈺凱 10463	蘇鈺凱 10463	蘇鈺凱 10463	蘇鈺凱 10463	蘇鈺凱 10463	蘇鈺凱 10463	蘇鈺凱 10463	蘇鈺凱 10463	蘇鈺凱 10463	蘇鈺凱 10463	蘇鈺凱 10463	蘇鈺凱 10463	
產科諮詢門診	第一醫療大樓3樓		陸惠宗 17260	蘇鈺凱 10463	蘇鈺凱 10463	蘇鈺凱 10463	蘇鈺凱 10463	蘇鈺凱 10463	蘇鈺凱 10463	蘇鈺凱 10463	蘇鈺凱 10463	蘇鈺凱 10463	蘇鈺凱 10463	蘇鈺凱 10463	蘇鈺凱 10463	蘇鈺凱 10463	蘇鈺凱 10463	
產科諮詢門診	第一醫療大樓3樓		陸惠宗 17260	蘇鈺凱 10463	蘇鈺凱 10463	蘇鈺凱 10463	蘇鈺凱 10463	蘇鈺凱 10463	蘇鈺凱 10463	蘇鈺凱 10463	蘇鈺凱 10463	蘇鈺凱 10463	蘇鈺凱 10463	蘇鈺凱 10463	蘇鈺凱 10463	蘇鈺凱 10463	蘇鈺凱 10463	
產科諮詢門診	第一醫療大樓3樓		陸惠宗 17260	蘇鈺凱 10463	蘇鈺凱 10463	蘇鈺凱 10463	蘇鈺凱 10463	蘇鈺凱 10463	蘇鈺凱 10463	蘇鈺凱 10463	蘇鈺凱 10463	蘇鈺凱 10463	蘇鈺凱 10463	蘇鈺凱 10463	蘇鈺凱 10463	蘇鈺凱 10463	蘇鈺凱 10463	
產科諮詢門診	第一醫療大樓3樓		陸惠宗 17260	蘇鈺凱 10463	蘇鈺凱 10463	蘇鈺凱 10463	蘇鈺凱 10463	蘇鈺凱 10463	蘇鈺凱 10463	蘇鈺凱 10463	蘇鈺凱 10463	蘇鈺凱 10463	蘇鈺凱 10463	蘇鈺凱 10463	蘇鈺凱 10463	蘇鈺凱 10463	蘇鈺凱 10463	
產科諮詢門診	第一醫療大樓3樓		陸惠宗 17260	蘇鈺凱 10463	蘇鈺凱 10463	蘇鈺凱 10463	蘇鈺凱 10463	蘇鈺凱 10463	蘇鈺凱 10463	蘇鈺凱 10463	蘇鈺凱 10463	蘇鈺凱 10463	蘇鈺凱 10463	蘇鈺凱 10463	蘇鈺凱 10463	蘇鈺凱 10463	蘇鈺凱 10463	
產科諮詢門診	第一醫療大樓3樓		陸惠宗 17260	蘇鈺凱 10463	蘇鈺凱 10463	蘇鈺凱 10463	蘇鈺凱 10463	蘇鈺凱 10463	蘇鈺凱 10463	蘇鈺凱 10463	蘇鈺凱 10463	蘇鈺凱 10463	蘇鈺凱 10463	蘇鈺凱 10463	蘇鈺凱 10463	蘇鈺凱 10463	蘇鈺凱 10463	
產科諮詢門診	第一醫療大樓3樓		陸惠宗 17260	蘇鈺凱 10463	蘇鈺凱 10463	蘇鈺凱 10463	蘇鈺凱 10463	蘇鈺凱 10463	蘇鈺凱 10463	蘇鈺凱 10463	蘇鈺凱 10463	蘇鈺凱 10463	蘇鈺凱 10463	蘇鈺凱 10463	蘇鈺凱 10463	蘇鈺凱 10463	蘇鈺凱 10463	
產科諮詢門診	第一醫療大樓3樓		陸惠宗 17260	蘇鈺凱 10463	蘇鈺凱 10463	蘇鈺凱 10463	蘇鈺凱 10463	蘇鈺凱 10463	蘇鈺凱 10463	蘇鈺凱 10463	蘇鈺凱 10463	蘇鈺凱 10463	蘇鈺凱 10463	蘇鈺凱 10463	蘇鈺凱 10463	蘇鈺凱 10463	蘇鈺凱 10463	
產科諮詢門診	第一醫療大樓3樓		陸惠宗 17260	蘇鈺凱 10463	蘇鈺凱 10463	蘇鈺凱 10463	蘇鈺凱 10463	蘇鈺凱 10463	蘇鈺凱 10463	蘇鈺凱 10463	蘇鈺凱 10463	蘇鈺凱 10463	蘇鈺凱 10463	蘇鈺凱 10463	蘇鈺凱 10463	蘇鈺凱 10463	蘇鈺凱 10463	
產科諮詢門診	第一醫療大樓3樓		陸惠宗 17260	蘇鈺凱 10463	蘇鈺凱 10463	蘇鈺凱 10463	蘇鈺凱 10463	蘇鈺凱 10463	蘇鈺凱 10463	蘇鈺凱 10463	蘇鈺凱 10463	蘇鈺凱 10463	蘇鈺凱 10463	蘇鈺凱 10463	蘇鈺凱 10463	蘇鈺凱 10463	蘇鈺凱 10463	
產科諮詢門診	第一醫療大樓3樓		陸惠宗 17260	蘇鈺凱 10463	蘇鈺凱 10463	蘇鈺凱 10463	蘇鈺凱 10463	蘇鈺凱 10463	蘇鈺凱 10463	蘇鈺凱 10463	蘇鈺凱 10463	蘇鈺凱 10463	蘇鈺凱 10463	蘇鈺凱 10463	蘇鈺凱 10463	蘇鈺凱 10463	蘇鈺凱 10463	
產科諮詢門診	第一醫療大樓3樓		陸惠宗 17260	蘇鈺凱 10463	蘇鈺凱 10463	蘇鈺凱 10463	蘇鈺凱 10463	蘇鈺凱 10463	蘇鈺凱 10463	蘇鈺凱 10463	蘇鈺凱 10463	蘇鈺凱 10463	蘇鈺凱 10463	蘇鈺凱 10463	蘇鈺凱 10463	蘇鈺凱 10463	蘇鈺凱 10463	
產科諮詢門診	第一醫療大樓3樓		陸惠宗 17260	蘇鈺凱 10463	蘇鈺凱 10463	蘇鈺凱 10463	蘇鈺凱 10463	蘇鈺凱 10463	蘇鈺凱 10463	蘇鈺凱 10463	蘇鈺凱 10463	蘇鈺凱 10463	蘇鈺凱 10463	蘇鈺凱 10463	蘇鈺凱 10463	蘇鈺凱 10463	蘇鈺凱 10463	
產科諮詢門診	第一醫療大樓3樓		陸惠宗 17260	蘇鈺凱 10463	蘇鈺凱 10463	蘇鈺凱 10463	蘇鈺凱 10463	蘇鈺凱										

