



北醫附醫攜手世基生醫 擘劃癌症精準醫療新藍圖



附醫新訊

- 「藥癌順」癌症用藥安全基因套組檢證研究計畫 產學合作簽約儀式
- 邱仲峯院長、張華景醫師分別榮獲「第29屆杏林獎」、「第10屆青年杏林獎」
- 新冠疫苗注射後不良反應通訊診療門診

節日專題

- 冬季氣道保養 從細節做起
- 冬令進補 您選對怎麼吃了嗎？

Facebook



YouTube



健康報

Health News

附門診時刻表

12

2021
月 December

宗旨 Mission

以創新、卓越、尊重生命的理念，達成大學附設醫院教學、研究、服務之使命。

願景 Vision

成為國際一流的大學醫學中心。

核心價值 Values

以病家為尊、以同仁為重、以北醫為榮。

目標 Goal

建構智慧醫院及健康照護生活圈，提供五全的醫療照護。

※ 五全：全人、全家、全隊、全程、全社區

發行人：邱仲峯

總編輯：張君照 蕭淑代

張承仁 (執行總編輯)

編輯顧問：施俊明 蔣永孝 魏柏立

吳玉琮 張詩鑫 王偉

編輯委員：林子閔 李山任 蘇秀悅

陳文倩 游凱宇 林麗卿

蘇柏璇 黃姚儒 林冠伶

周百謙 王森德 黎書亮

執行編輯：尤櫻儒 林相美 蔡易庭

張淑慧

攝影：曾光洵



健康報電子版



健康報問卷調查

臺北醫學大學附設醫院

院址：11031臺北市信義區吳興街252號

電話：(02)2737-2181

官網：<http://www.tmu.org.tw>

版權所有，非經本刊及作者同意

請勿做任何形式之轉載

目錄 | CONTENTS

附醫新訊

- 01 北醫附醫攜手世基生醫 擘劃癌症精準醫療新藍圖 林相美
- 02 邱仲峯院長、張華景醫師分別榮獲「第29屆杏林獎」、「第10屆青年杏林獎」 蔡易庭
- 03 新冠疫苗注射後不良反應通訊診療門診 郭為鵬

全人關懷

- 04 充分休息 心理保健一二三 林亭孜
- 05 我要為我親愛的唱歌 黃姚儒、范銀絲、吳森棋
黃麗慧、陳詩婷、黃淑霞

節日專題

- 06 有愛無礙 淺談愛滋病預防性投藥 陳秉彤
- 07 冬季氣道保養 從細節做起 周百謙
- 08 冬令進補 您選對怎麼吃了嗎？ 蘇柏璇

健康保健

- 09 腫瘤生殖醫學 守護癌友生育健康 盧柏嘉
- 10 液態腫瘤標靶基因檢測 廖敏華
- 11 創新時代AI智能「五零」藥局 王爾瑩
- 12 冬季「三九貼」 穴位敷貼打造好體質 陳亭霓

健康報報

- 12 健康管理中心
- 13 體重管理中心 / 美容醫學中心
- 14 慢箋宣導 / 四癌篩檢抽獎 / 預立醫療照護諮商活動

活動快訊

- 15 十二月份活動講座 / 捐款芳名錄 / 社工基金徵信錄

門診時刻表

- 16 十二月份門診時刻表

北醫附醫攜手世基生醫 擘劃癌症精準醫療新藍圖

文 / 北醫附設醫院 公共事務組組長 林相美



藥物治療的副作用往往對癌症病患的生理、心理造成衝擊，甚至可能影響常規治療。臺北醫學大學與世基生物醫學股份有限公司簽訂產學合作合約，由臺北醫學大學附設醫院與世基生醫攜手研發「藥癌順」癌症用藥安全基因套組，未來病患只要抽一次血，即可針對 13 種癌別共 45 種治療藥物的有效劑量、副作用及治療效果進行評估與預測，醫療團隊精準用藥，讓病患「不僅治得好，更要活得好」。

為期 3 年的「藥癌順」癌症用藥安全基因套組檢驗研究計畫 17 日宣布啟動，計畫主持人、北醫附醫邱仲峯院長表示，隨著醫療進步，多數惡性腫瘤已獲得相當程度的治療成果，病患生存時間越來越長，盼能結合北醫附醫的癌症照護團隊及世基生醫的藥物基因檢測技術，攜手推動癌症用藥基因檢測。

邱仲峯院長指出，藉由癌症用藥基因檢測，評估病患對藥物的代謝，讓目前制式化的癌症治療程序，提升至「因人制宜」的個人化精準用藥，兼顧藥物療效、保障病患用藥安全並降低藥物副作用的生理及心理衝擊，讓癌症醫療由最初的「治療病患」提升為「全人醫療」。

世基生醫詹富慧總經理表示，此次計畫啟動轉譯醫學的新技術驗證模式，由北醫附醫提供癌症病患資訊，確認「藥癌順」癌症用藥安全基因套組的功效後，即可應用於癌症病患的臨床治療，醫師於治療前檢視癌症病患的基因資訊，提供最適切的治療方案。

北醫附醫放射腫瘤科李欣倫主任指出，癌症連續 39 年高居全國十大死因第一名，許多人聞癌色變，但癌症治療已出現激勵人心的重大反轉；根據衛福部最新癌症登記報告，2020 年的癌症死亡發生時鐘是自 2009 年以來首度變慢，平均每 10 分 30 秒有 1 人因癌症死亡，較 2019 年的 10 分 27 秒撥慢了 3 秒，顯見癌症診斷與治療的進步。

李欣倫主任表示，目前癌症治療的三大核心為手術、藥物治療及放射治療，其中藥物治療包括化學治療、標靶藥物以及賀爾蒙藥物等；雖然腫瘤控制率與存活率均較十年前顯著提升，但藥物副作用仍是影響常規治療成功與否的關鍵因素，如臨床上常見的嘔吐、腹瀉、骨髓抑制、神經毒性、心臟毒性、肝毒性、腎毒性與耳毒性等，不單影響病患器官功能，也會影響病患的生活品質及治療意願。

李欣倫主任說，現今的癌症治療已邁入精準醫療的新時代，亦即利用基因變異去選取抗癌藥物，然而抗癌藥物除了作用於腫瘤達成治療效果，亦會作用於病人的正常組織造成副作用，現行針對藥物治療的副作用，除了可藉由醫師根據經驗和病人狀況調整劑量，並透過進步的支持性療法緩解副作用，也可更進一步，分析影響藥物代謝的基因變異來預測療效和毒性；如果藥物代謝過慢，可能導致體內劑量過高而增加副作用，反之藥物代謝過快則可能劑量不足而降低療效。

北醫附醫癌症中心葉劭德主任表示，以往病患抽一次血往往僅能檢測單一基因，預測單一藥物的副作用，此次與世基生醫共同研發的「藥癌順」癌症用藥安全基因套組涵蓋多基因多藥物；盼能結合臨床、產業優勢的跨領域合作，研發更全面、更精準的預測工具；未來民眾只要抽一次血，即可針對前列腺癌、乳癌、肺癌、大腸直腸癌、膀胱癌、白血病、腎細胞癌、肝癌、甲狀腺癌、卵巢癌、惡性神經膠質瘤、胰臟癌、胃癌等 13 種癌別共 45 種藥物組合進行檢測。

另一方面，葉劭德主任指出，多基因套組分析相

較於單基因分析，有機會能更全方位的評估預測藥物副作用發生機率以及嚴重程度的風險，並考量檢測結果，為病人量身打造專屬的個人化治療方案。

邱仲峯院長表示，北醫投入癌症治療甚早，隨著 2022 年即將啟用的臺北癌症大樓及全球最新一代精緻型質子治療機等軟硬體全面升級，將以 15 個癌症團隊為基礎，提供癌症整合門診、癌症精準治療、癌症全人照護，同時設置癌症卓越研究中心，完整結合北醫癌症團隊臨床及研究的資源，提供病患更優質的癌症醫療服務。



邱仲峯院長、張華景醫師分別榮獲「第29屆杏林獎」、「第10屆青年杏林獎」

文 / 北醫附設醫院 公共事務組 蔡易庭

臺北醫學大學附設醫院院長邱仲峯榮獲台北市醫師公會「第 29 屆杏林獎」；皮膚科住院醫師張華景榮獲「第 10 屆青年杏林獎」，兩位醫師於 11 月 7 日台北市醫師公會 76 週年醫師節慶祝大會中接受頒獎表揚。

邱仲峯院長深耕癌症治療、安寧療護等領域，力推「個人化癌症精準醫療」與「癌症整合照護」，於 2020 年臺北癌症中心院長任內完成「臺北癌症中心大樓」建置，2021 年完成「精緻型質子治療中心」等重大建設，帶領北醫附醫邁向質子治療新紀元。

醫術精湛之餘，邱仲峯院長更是國內安寧療護及靈性關懷的大力推動者，強調以病人為中心的「全人醫療」，除了提供正確的診斷及治療外，更重視

病人心理和靈性方面的需求。近年來更受國民健康署的邀請，主持全國計劃推動及制定靈性關懷的指引及課程，制定亞洲第一份「靈性關懷實務指引」，推動靈性關懷師專業證照，並納入相關機構的正式編制，制度化的推動靈性關懷。

張華景醫師於擔任皮膚科住院醫師期間認真照顧病人，安排科內教學表現積極，具備教學熱誠，榮獲 108 學年度最佳住院醫師。在臨床研究方面，張華景醫師積極投入，目前已發表 25 篇國際 SCI 期刊論文，其中 4 篇論文刊載於皮膚科領域排名第一的美國皮膚科學院期刊，另外連續 2 年榮獲北醫附醫臨床學術研究獎表揚。



台北市醫師公會邱泰源理事長（左）頒贈杏林獎予邱仲峯院長（右）



皮膚科張華景醫師（右3）榮獲第10屆青年杏林獎

新冠疫苗注射後不良反應通訊診療門診

文 / 北醫附設醫院 公共事務組 郭為鵬

打疫苗不再心慌慌，遠距線上諮詢讓您「安心打、免心慌」。新冠肺炎疫苗接種率提升，疫苗人口涵蓋率突破7成，但也傳出數起疑似疫苗副作用的案例。為消除民眾對疫苗副作用的擔憂，臺北醫學大學附設醫院遠距醫療中心最新開設「疫苗注射後不良反應通訊診療門診」，透過預約看診，民眾線上就能與醫師針對疑似疫苗副作用進行諮詢，施打疫苗更安心。

北醫附醫遠距醫療中心劉文琪主任表示，隨著新冠疫苗的接種人數逐漸攀升，疫苗副作用也廣為討論，根據中央疫情指揮中心的統計，新冠疫苗副作用大部分以疲倦、肌肉痛、頭痛、注射處疼痛腫脹等症狀最為常見，其中又以18至49歲的民眾為好發族群。

劉文琪主任指出，遠距醫療中心觀察發現，9月起接受遠距門診的民眾中，有1~2成會針對疫苗施打及施打後副作用諮詢問診。為此，北醫附醫特別開設「疫苗注射後不良反應通訊診療門診」，民眾來電後，先由護理師初步進行疫苗不良反應評估，並協助安排整合照護醫學科等專科醫師為民眾診察。

負責此門診的北醫附醫整合照護醫學科高治圻主任指出，醫師透過視訊為民眾診察，並協助安

排後續檢查，以確認是否為新冠疫苗副作用。若民眾出現持續性胸悶、眩暈、頭痛或是全身性皮膚發疹及心跳加速、持續發燒等症狀，醫師也會建議並協助就醫。

劉文琪主任表示，對於部分疫苗可能發生的心肌炎副作用，北醫附醫遠距醫療中心也特別推出心律手環居家監測的服務，經醫師評估後，可透過心律手環進行14天的監測，提早預防心血管疾病發生的潛在風險。

劉文琪主任補充，民眾若有疫苗副作用遠距診療的需求，24小時全天候皆可撥打諮詢專線02-21765226，由專人協助後續評估與約診。



北醫附醫開設「疫苗注射後不良反應通訊診療門診」，民眾線上就能與醫師針對疑似疫苗副作用進行諮詢，施打疫苗更安心。

臺北醫學大學附設醫院
TAIPEI MEDICAL UNIVERSITY HOSPITAL
本院為台北市政府衛生局
核定之通訊診療醫院



適用對象	<ul style="list-style-type: none"> ● 急性住院病人，依出院準備服務計畫，於出院後三個月內之追蹤。 ● 遠距照護收案對象，執行之醫療團隊醫師診療後三個月內之追蹤治療。
注意事項	<ul style="list-style-type: none"> ● 視訊設備需求：有視訊鏡頭之電腦、智能手機、平板等。 ● 費用：請參照官網說明。



預約請洽：遠距醫療中心
預約電話：(02)2176-5226

充分休息 心理保健一二三

文 / 北醫附設醫院 院長室員工關懷中心諮商心理師 林亭孜

隨著疫情逐漸趨緩，我們的生活步調從原先對疾病的擔憂、盡可能與人保持距離，逐漸來到步調較為輕盈的自由，開始可以規劃出遊行程、一定物理距離下可以在餐廳內用美食……等等。雖然目前政策規範仍需要戴口罩，但街上的熱鬧景象似乎再一次說明，在這個後疫情時代，我們又一次重新定義究竟何謂生活。

隨著我們回到現代快速的生活步調，龐大的資訊來源再加上緊湊的生活作息，使我們又再度埋首於忙碌的勞動；當忙碌的一天即將結束，不知您是否也很常會在休息時，才發現腦中千頭萬緒、像是電影院一般上映著大小事呢？

一、現在給自己十秒鐘，一起「體驗」吧

人有所謂的五感：聽、觸、視、味、嗅，而每個人因著平常的生活習慣或工作領域，有各自擅長或較常使用的感覺，有時我們會因為外界的繁忙而忘記了身體的需要，隨時藉由呼吸作為觀察的引導入口，延伸至當下所希望體驗的五感練習，我們就能藉由與身體重新取得聯繫的狀態下，慢慢回到當下。

邀請正在看這段文字的您，在安全的前提下，閉起眼睛，將注意力放至人中，觀察目前的呼吸：現在的呼吸是深？或淺？吸進的氣多或少？以不評斷好壞的角度，單純的觀察讓身體放鬆，幾個呼吸循環後再緩緩的睜開眼睛，回到生活。

二、跟隨情緒之流，讓感覺說故事

上一段我們從身體五感為起頭，接下來隨著身體觀察到內在變化，我們也能練習讓內在的感受流動。在此，可事先準備紙與筆，在一個舒適且安靜的空間，調整舒適的姿勢，閉上眼睛將注意力放到呼吸，再慢慢的將注意力轉至目前感覺比較強烈的地方，也許是腦中出現一個事件，例如今天在工作上發生的挫折，甚至是其伴隨而來的情緒感受。

邀請自己以不評斷的方式做幾個呼吸後，拿起紙筆、計時五分鐘，在紙上書寫下任何映入腦中的詞語，在時間內盡可能地寫，不要停留或做任何修改，持續寫到時間到才停止。完成後，給自己一段內省

的時間，觀看寫下的文字，也許那當中存放著一些最近連自己也沒有覺察到的故事在裏頭。

最後，在書寫活動收尾前，邀請自己透過書寫或在心中回想的方式，重溫三個令你感動或感恩的事件、對象或情緒，在心中對那些經驗感到感激，並能從內在的覺察回到現實。

三、找到適合的紓壓方式，建立內在心靈歸檔空間

每個人的習慣及喜好有所不同，有些人習慣在下班後藉由美食犒賞自己，也有人會把握時間出遊旅行，而除了外在的需求滿足，也有的人習慣透過繪畫、冥想等方式調節身心。

您可能曾問「怎樣的方法才是最好的？」，亦或是「是否有一勞永逸解除壓力的方法？」，但其實任何行動都可以是好策略，重點是適合您的生活習慣，並能持之以恆，它就將是能讓一天的辛勞回歸平靜的重要內在資源。

四、尋求專業協助

「我是有一些煩惱沒錯，但如果我說了，其他人會不會知道我的事情啊」、「蛤！沒有啦，我只是來聊聊天而已，不用找心理師諮商那麼嚴肅吧！」……，諸如此類的困惑，是否也曾在您想要尋求心理資源時，縈繞在您的心頭而有所顧慮呢？

關注自己的心理健康狀態，與身體健康相同重要，想要尋求心理支持是很重要的聲音！讓我們一起練習從關注外在環境回歸到內在，練習觀察自己的狀態、了解自己的需要，找到最合適自己的舒緩方式；發出聲音、做出嘗試，將內心的聲音轉化成能被聽見的故事，陪著自己，做自己最貼近的旅伴。



我要為我親愛的唱歌

Sing a Song for My Well-Beloved One

一起去乘摩天輪，美好時光看世界。雖然不能坐永久，可以一起到最後。
問你要不要再來，點頭你說要一起。

黃姚儒¹、范銀絲^{1、2}、吳森棋¹、黃麗慧³、陳詩婷⁴、黃淑霞⁴

¹台北醫學大學附設醫院安寧療護科，²財團法人基督教史懷哲宣道會，
³基督教台灣浸會神學院，⁴台北醫學大學附設醫院護理部

靈性關懷師接獲共照護理師的照會，前往關心個案的先生。
據知個案因腦傷無法溝通，案夫則已聽了醫師的病情解釋十分傷心。

關懷師深度同理對話後，案夫娓娓道來夫妻同心合意尋求醫治的錐心歷程。
深情款款牽起個案的手，案夫淚流滿面道出極深的哀傷，
他實在不忍、不捨看到充滿生命力、美麗動人的妻子病成這個樣子。

回想創業維艱，兩人苦中作樂的日子，案夫滿心感謝個案毫無怨言的支持。
好不容易越過低谷事業攀上高峰，終於一家人可以享受豐碩果實，
邁向人生的下一個里程碑，萬萬沒有想到個案的身體卻亮起紅燈。

躺在病床上的個案眨眨大眼睛一句話也沒有說，看不出來有任何情緒，
只是專心的注視丈夫，似乎在聆聽美好的共同回憶，
也像是由衷感謝案夫親力親為、寸步不離的愛護和照顧。

病房內響起王宏恩的《月光》，案夫說歌詞道盡他難以言喻的哀痛：
「妳是深山百合花，默默綻放不說話……」為了不忍妻子繼續受磨難，
案夫決定採納醫師的提議接受安寧共同照護。

無私、犧牲的愛是學習放手，
不再以無效醫療強留妻子，延長心愛之人受苦。

案夫悽然淚下：「等後事告個段落，
我準備把她的骨灰安放在農舍前的橄欖樹下。
我太太很喜歡植物，
所以我們一起種了兩棵橄欖樹，
只是橄欖樹還小……」

案夫為個案寫的詩《摩天輪》交給朋友譜曲。
小小兩株橄欖樹旁，將常響起案夫的歌聲，
一首單為愛妻所唱的情歌：「一起去乘摩天輪，
美好時光看世界。雖然不能坐永久，可以一起到最後。
問你要不要再來，點頭你說要一起。」



有愛無礙 淺談愛滋病預防性投藥

文 / 北醫附設醫院 藥劑部藥師 陳秉彤

HIV(Human Immunodeficiency Virus) 即是人類免疫缺乏病毒，但 HIV 與愛滋病 (Acquired Immune Deficiency Syndrome，後天免疫缺乏症候群) 間為不同的概念，HIV 感染者不會馬上發病，而是要呈現發病的狀況才會稱為愛滋病。根據臺灣衛生福利部疾病管制署 (CDC) 統計，截至 2021/10，全台共有 42,065 人感染，20,230 人發病，因目前尚無疫苗可以預防、感染後亦無法治癒，已成為全球公共衛生的重要議題。

1、愛滋病毒有三大傳染途徑：

(1) 性行為傳染：與愛滋病毒感染者發生口腔、肛門、陰道等方式之性交或其他體液交換時，均有受感染的可能。

(2) 血液傳染：

I. 輸進或接觸被愛滋病毒污染的血液、血液製劑。

II. 與感染愛滋病毒之注射藥癮者共用注射針頭、針筒或稀釋液。

III. 接受愛滋病毒感染者之器官移植。

(3) 母子垂直傳染：嬰兒也會由其已感染病毒的母親在妊娠期、生產期、或因授乳而得到愛滋病毒。

2、愛滋病毒預防方法如下：

(1) 安全性行為：單一固定的性伴侶，性行為時要全程正確使用保險套，選用水性潤滑液避免保險套破損。

(2) 不要共用注射針頭、針筒、稀釋液。

(3) 性病患者有極高機率同時被傳染，請儘速就醫，並檢驗 HIV 病毒。

(4) 懷孕時要接受 HIV 病毒檢查，如果媽媽確定為 HIV 感染者，從懷孕期間就要開始接受預防性用藥，有需要時選擇剖腹產，並且避免餵母乳。

3、接觸 HIV 預防性投藥：

(1) 暴露 HIV 前預防性投藥 (PrEP)：若您是 HIV 感染者之配偶或伴侶、35(含)歲以下年輕

族群，經檢驗確認未感染 HIV 且經醫師評估需進行預防性投藥者，將由政府提供整合性 PrEP 服務，包括藥品補助和愛滋預防諮詢、衛教、性病篩檢及治療等。詳情請洽疾管署 1922 諮詢專線或 <http://at.cdc.tw/7T8OoW> 查詢。

(2) 暴露愛滋病毒後預防性投藥 (PEP)：如有從事不安全危險性行為、遭性侵害、共用針器或稀釋液的注射藥癮者等，而有直接接觸到疑似愛滋病毒的血液或體液，經醫師評估後，給予暴露後的抗愛滋病毒預防性投藥。

4、以下介紹本院的預防性投藥品項：(除因職業需求暴露後投藥，經醫師評估並經檢驗確認您目前無感染愛滋病毒，均採自費方式使用藥物)

商品名 / 學名 / 劑量	注意事項
暴露愛滋病毒前預防性投藥 (PrEP)	
Truvada®(舒發泰) / Tenofovir(TDF)+ Emtricitabine(FTC) / 300mg + 200mg	短期副作用：噁心、腹脹、頭痛、皮疹 長期副作用：腎功能惡化、骨質流失，需定期檢測腎功能(每六個月)、肝功能
暴露愛滋病毒後預防性投藥 (PEP)	
Biktarvy®(吉他韋) / Bictegravir(BIC)+ Emtricitabine(FTC)+ Tenofovir alafenamide (TAF) /50mg+200mg+25mg	腹瀉、噁心、頭痛、嘔吐、皮疹、乳酸中毒、脂肪肝、與制酸劑及綜合維他命間隔 2 小時
Triumeq®(三恩美) / abacavir(ABC)+dolutegravir (DTG)+lamivudine(3TC) /600mg+50mg+300 mg	腹瀉、過敏反應、失眠、皮疹、與制酸劑及綜合維他命間隔 2 小時
Odefsey®(安以斯) / Ralpivirine(RPV) +Emtricitabine(FTC)+ Tenofovir alafenamide(TAF) / 25mg+200mg+25mg	噁心、腹瀉、頭痛、與制酸劑及綜合維他命間隔 2 小時

冬季氣道保養 從細節做起

文 / 北醫附設醫院 胸腔內科主治醫師暨事業發展部主任 周百謙

臺灣氣候四季如春，在濕度較高的影響下，慢性過敏其實是許多人的共同問題。溫度的變化容易造成上呼吸道的黏膜變化，導致鼻腔的空間改變，影響到呼吸道調溫調濕以及過濾雜質的關鍵功能，更進一步引起下呼吸道的功能障礙。所以冬季的氣道保養必須要儘早開始，同時從細節做起，才能改善以及維持呼吸道健康，避免胸痛，胸悶以及咳嗽的困擾。

大致而言，冬季氣道保養會需要面對以下幾個變化的威脅。

一、溫度差異

由於東北季風影響，立冬之後日夜溫差大。由於夜間低溫的影響，會加重上呼吸道負擔，許多人在夜間會有鼻塞的感覺，進而造成潛意識的張嘴呼吸，使得一些睡眠呼吸障礙的族群症狀加重，影響到氣管及進一步自律神經的相關症狀出現。

二、濕度差異

冬天因時節不同，可能陰雨綿綿導致室內濕度上升，加重過敏原問題，或是一段時間沒有下雨，低濕環境導致呼吸道黏膜受損，都造成呼吸道保護功能下降。

三、空氣汙染

冬天的空氣汙染可以區分成由東北季風帶來的霧霾影響，或是臺灣本土由於工廠或河床風沙所引起的室外空氣汙染，或是由於冬天窗戶關閉，細懸浮微粒增加，空氣不流通，室內空氣汙染造成呼吸道負擔。

四、病毒盛行率上升

往年因冬季氣溫及濕度特性影響，呼吸道表面溫度下降，會導致氣道對抗病毒能力下降，使得流感病毒及其他呼吸道相關病毒複製能力增強，引起各種不同呼吸道感染。更可怕的是，病毒破壞呼吸道黏膜，造成細菌同時感染機率增加，都使得有呼吸道問題的病患冬季反覆發作，導致急診或住院就醫。

要對抗這些呼吸道的潛在威脅，在冬天透過以下細節的調整，可以降低季節性的氣道影響。

一、溫差方面

冬季早晚外出時應注意呼吸道保溫，配戴口罩維持氣道溫溼度，並搭配合適抗過敏藥物提升上呼吸道功能，降低下呼吸道負擔。如果因氣候問題室內使用暖氣時，應避免戶外溫差過大，降低氣管適應溫差能力。

二、濕度方面

濕度過高會造成室內塵蹣及黴菌等滋生所造成的呼吸道過敏症狀，適度使用除濕機可以改善濕度高造成的相關問題。然而室內溼度盡量設定於合理濕度，避免氣道過乾造成損傷。

三、空氣汙染

空氣汙染對身體的危害時刻存在，面對室外空氣汙染應配戴口罩降低空氣汙染對氣道影響，同時評估合適的交通工具，減少汽柴油燃燒所引起的呼吸道危害。對於室內空氣汙染，則建議使用空氣濾清器，或是善用室內外過濾性對流，降低室內懸浮微粒，由於台灣室外普遍存在霧霾問題，開窗並非最佳選擇，反而會導致室內溫度下降較快，導致呼吸道症狀出現。

四、病毒潛在威脅

冬天由於氣道保護功能下降，以及病毒複製速度較快，相形增加呼吸道病毒對高風險族群的影響。這兩年除流感病毒外，新冠病毒的盛行都使得潛在流行不可避免。要降低呼吸道病毒的影響，高風險族群應預先施打流感疫苗，而新冠病毒疫苗更應考慮全民施打，產生群體免疫，降低流行風險。同時在公共場所戴口罩，勤洗手，降低病毒傳播風險。對於有持續呼吸道症狀時，應盡早就醫，適度使用呼吸道保養藥物，以降低病毒相對威脅。

呼吸道的調控會與維持身體中心溫溼度的恆定有關，除了讓氣管的健康得以維持外，其實也可以讓氣候對心血管的影響下降，同時改善自律神經機能。透過對氣道問題的瞭解與克服，改善潛在的健康威脅，相信大家可以維持身體的機能平衡，享有一個沒有感冒和咳嗽的靜謐冬天。

冬令進補 您選對怎麼吃了嗎？

文 / 北醫附設醫院 傳統醫學科主治醫師 蘇柏璇

天氣漸涼，很多民眾於此時常常尋找薑母鴨、麻油雞、羊肉爐等等菜餚補身體，但有些人在吃了這些食物後卻出現了口乾舌燥、嘴破舌瘡、無法入睡等症狀，有些女性甚至月經提早報到了。

◎冬令進補有需要嗎

中醫自古即有藥食同源一說，過去人民生活困苦，飲食匱乏，只能在佳節藉由藥膳滋補，然而現代人平時已營養過剩，且每人體質皆不一樣，若大肆進補往往越補越大洞，提升罹患心血管疾病的機會，影響血壓、血糖、血脂的控制。進補藥膳中普遍肉類攝取量大，無形中攝取過多蛋白質、鈉、鉀、普林及熱量，此外藥材多性溫熱且加米酒增加香氣，對燥熱體質和陰虛體質的人容易上火，出現口乾舌燥、頭痛、便秘、失眠、青春痘、血壓升高等症狀。

◎藥膳該怎麼吃？

一、不分體質

建立正確的飲食習慣，應減少鹽分、醬料、火鍋料的攝取，改以單純藥膳清湯與新鮮蔬菜平衡藥材與米酒的燥熱性，減少青春痘、血壓升高的狀況；減少肉類攝取避免增加血脂肪誘導心血管疾病的發生；湯頭飲用要節制，避免高普林、鈉、鉀、磷離子攝取過多，造成水腫、增加腎臟負擔及痛風的發生。

二、區分體質

冬天多用溫補，但還是要因人而異選取適當藥材處方，簡單來說，屬於陰虛體質、痰瘀體質、氣鬱體質、濕熱體質的人在食用溫補藥材與酒的劑量比例要特別小心。正處於急性感染、發炎、出血傾向如月經或手術前及腸胃不佳者，需忌口小心。有高血壓、糖尿病、高血脂、高尿酸、腎臟病、風濕免疫疾病患者，體質多屬虛實夾雜，驟然用補容易使病情加重。

當然，民眾若是不確定自己的體質屬於哪種，或是在膏粱厚味後易有不舒服的症狀，歡迎至傳統醫學科門診讓中醫師為您辨別您的體質，並調配適合您體質的進補藥膳處方。

體質分類	常見表現
陽虛	怕冷、手足不溫、喜熱飲食、精神不振
陰虛	手足心熱、口乾舌燥、顴紅面赤、鼻乾喜冷
血虛	面色蒼白、嘴唇指甲淡白、頭暈眼花、失眠多夢
氣虛	氣短懶言、語音微弱、活動易汗出、易疲倦
濕熱	面垢油光、易生痤瘡、身重暈倦、大便黏膩、小便短黃、男性易陰囊潮濕、女性易帶下增多
痰瘀	胸悶痰多、喜肥甘甜味、膚色晦暗、易有瘀斑



傳統醫學科主治醫師 蘇柏璇

主治專長

內科疾病：慢性腎臟疾病及其相關併發症、糖尿病、腸胃消化疾患、過敏性鼻炎等

皮膚疾病：掉髮、乾癬、濕疹、痤瘡、皮膚癢疹等

兒科疾病：小兒生長發育調理、小兒過敏體質調理等

肌肉骨骼疾病：肌肉韌帶損傷、關節扭挫傷、下背痛、脊椎調整等

門診時間

週一下午 / 夜間、週二上午、週四上午、週五下午 / 夜間、週六上午

腫瘤生殖醫學 守護癌友生育健康

文 / 北醫附設醫院 生殖醫學中心主治醫師 盧柏嘉

根據 2018 年美國臨床腫瘤學會 (American Society of Clinical Oncology, ASCO) 所發表的臨床指引，臨床醫師與照護者應該要盡早與病患或是病患的照護者討論癌症生殖保存的議題。以兒童癌症為例，根據統計，台灣兒童癌症發生率約為十萬分之十五，每年有 542 位新診斷的兒癌患者，每天都會有一名兒童被新診斷出癌症。根據衛福部網站公告，台灣對於兒癌的治療水準已經與美國相當，全部癌症患者平均的五年存活率可以達到八成以上，但也有超過一半以上的患者會發生長期的併發症，這其中也包括了生育能力的減弱或喪失。癌症治療，包括化學性治療以及放射線治療，都會傷害生殖細胞，造成未來不孕症的問題。

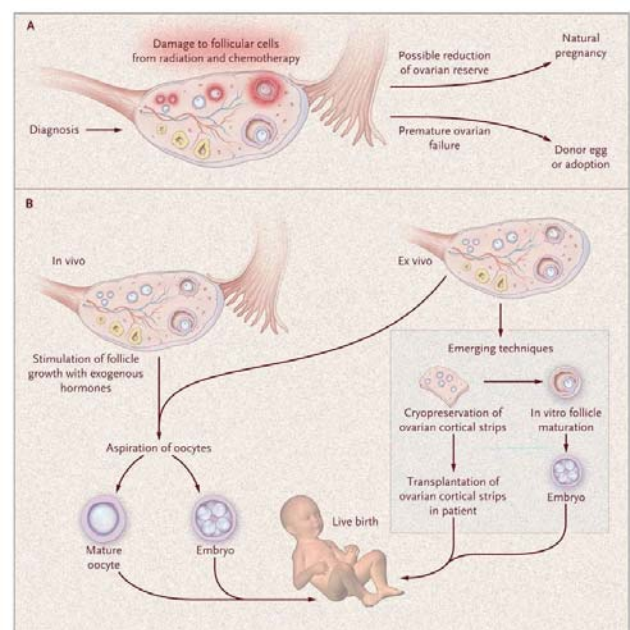
癌症的專科醫師應該隨時準備與病患討論他們有哪些生殖保存的選擇，並且協助他們轉診至適合的生殖專家。雖然在診斷出疾病的當下，病人注意力一開始都會放在癌症的診斷與治療上，但我們仍應該盡量與他們溝通這些治療對生殖能力的威脅，並且將這些討論的內容放入病歷記載中。

精子、卵子或是胚胎（受精卵）的冷凍保存目前已經被認為是常規的生殖保存手段，而且也被廣泛性的使用。長效型性腺釋放激素促效劑 (Gonadotropin-releasing hormone agonists, GnRHa) 對於生育能力保存的幫忙目前研究還沒有共識，其對於卵巢雖然有抑制的功能，但在生育保存裡的角色可能不大。對於一些乳癌患者，若他們因為外在因素無法直接冷凍卵子時，可能可以提供 GnRHa 來降低後續化學治療所引起的卵巢功能不足 (ovarian insufficiency)。但不應該當作已經被科學證實的治療來應用。

在臨床指引當中提到，卵巢組織的冷凍技術目前快速的發展，而且可能會逐漸變成標準化治療中的一部分。2021 年 3 月，台灣生殖醫學會也發表『對卵巢組織冷凍保存之立場聲明』，衡量目前世界上對於卵巢組織冷凍與移植用於生育保存之大趨勢，台灣已確實有必須即刻迎頭趕上的迫切性。學

會強烈建議儘速動員國內各相關單位之資源及專業人員來推展此一醫療服務。並強力呼籲立法委員們關注此議題之立法，包括要求教育部門重視生育相關議題之公民教育、保險業者配合提供相關保險業務以及衛生福利部挹注經費，照護患者冷凍卵巢組織所需醫療花費，並實質支持生殖中心發展此項醫療業務，造福病患。

對於青春期前的男性而言，因為沒有造精的能力，只能選擇不成熟的睪丸組織冷凍作為生殖保存的方式。2019 年，美國的團隊在恆河猴的身上，發表國際上第一個移植不成熟睪丸組織成功活產的案例，並登上知名期刊 Science。北醫附設醫院的陳啟煌主任在這一方面也研究甚多，並指導盧柏嘉醫師，於今年在台灣生殖學會以『透過生物冷光影像連續性追蹤經玻璃化冷凍後不成熟睪丸組織在體內之表現：基因轉殖老鼠轉譯模式』為主題，得到生殖醫學年會首獎的肯定。期許未來能看到更多相關研究的發表，為這些不幸於幼年得到癌症的孩童留下一線生機。



2009年新英格蘭期刊(NEJM)描述癌症治療對於卵巢功能的影響，以及對於罹癌婦女有哪些生殖保存的選擇，包括冷凍卵子、胚胎或是卵巢組織。

液態腫瘤標靶基因檢測

文 / 北醫附設醫院 癌症中心遺傳諮詢師 廖敏華

在上一期，我們介紹了實體固態腫瘤標靶藥物的基因檢測，但有時候，腫瘤生長的位置不容易採到檢體，或是腫瘤太小，量不夠進行檢驗，這時候就必須，改用新世代的液態腫瘤標靶基因檢測 (Liquid biopsy) 做為篩選標靶藥物的工具。

目前液態腫瘤標靶基因檢測在臨床上的使用有以下幾個優點

1. 取得容易：液態腫瘤檢測 (Liquid biopsy) 只要抽血就能進行檢驗，可避免高侵入性的穿刺及高風險的手術過程。

2. 一致性高：經過許多臨床研究和驗證，確認在血液中檢測到腫瘤的 DNA 碎片，且與實體腫瘤檢測結果一致很高，對於不方便採檢體的病人來說，是另外一種方便的選擇。

3. 即時監測：不同於固態腫瘤的檢驗，血液中的腫瘤 DNA 碎片可靈敏的即時反應腫瘤中的基因突變變化及消長，讓醫師了解標靶藥物作用效果如何，可做為治療過程中新型態的監測指標。

4. 精準追蹤：固態腫瘤基因檢測之後，可以針對特定的基因變異做後續的追蹤即可，例如固態檢測後確認帶有 BRAF V600 突變，液態腫瘤基因檢測的範圍就可以縮小，精準追蹤與標靶藥物相關的變異點即可，價格也比廣泛性的固態腫瘤檢測略低。相較於常見的癌症指標 (像是 CEA、CA199、CA125) 較廣泛無專一性，液態腫瘤檢測更為精準且靈敏。

雖然液態腫瘤檢測便利性及準確度很高，目前在臨床上的應用仍有一些缺點

1. 過於靈敏：當治療達到臨床上定義的治療完成

時，(影像確認已經穩定無明顯變化)，在液態腫瘤檢測中仍可能驗出低比例的基因突變，這樣的結果可能引起病人或家屬的不安，擔心身體裡面潛藏的癌症是不是隨時復發，對醫師來說，由於沒有影像、檢驗等臨床數據支持，也無法再施給藥物或放射治療，此時液態腫瘤基因檢測結果可能造成病人過度擔憂。如果使用此檢測做為癌症追蹤監測工具，檢驗結果的判定仍須結合臨床檢查，由醫師來判讀解釋較為妥當。

2. 價格偏高：目前液態腫瘤基因檢測可分為廣泛型 (包含 300 多個標靶藥物基因) 約 11-15 萬元，或精準型 (針對 50 個特定標靶藥物基因變異) 約 5-8 萬元，依各家基因檢測公司而有所差異。如果要當成追蹤使用，每個月驗一次，一年下來費用還是不少，因此要在臨床上普及做為追蹤指標還需要一點時間。

3. 帶有遺傳性基因變異不適用：由於身上正常細胞的 DNA 也會游離在血液中，如果患者本身就帶有遺傳性癌症基因變異，如 BRCA1/2 或 MLH1 這類的基因變異，使用液態腫瘤檢測時，本身帶有的基因變異會持續被驗出來，且占有的比例很高，容易干擾檢測結果，如果想使用液態腫瘤檢測前，可先與您的主治醫師或遺傳諮詢師討論。

目前應用在癌症治療相關的基因檢測種類繁多，檢驗目的和結果的臨床應用也有很大的差異，病患和家屬對於檢測如果有任何問題，都可以詢問您的主治醫師或遺傳諮詢師。

本院已開設自費遺傳諮詢門診，門診時間為周一下午、周二下午、周五上午，採預約制，如果有基因檢測的相關問題請洽 02-6626-9060。



遺傳諮詢師 廖敏華

主治專長

癌症遺傳諮詢與基因檢測
成人遺傳性疾病諮詢與基因檢測
神經退化性疾病遺傳諮詢與基因檢測
基因檢測設計與資料分析
各式基因檢測報告解說

門診時間

週一下午、週二下午、週五上午 (採預約制，自費門診)

創新時代AI智能「五零」藥局

文 / 北醫附設醫院 藥劑部副主任 王爾瑩

病人：「我現在傷口很痛，醫生說幫我開止痛針，什麼時候可以打針？」

護理師：「再等一下，藥送過來我馬上幫你打。」、「藥師，止痛針好了嗎？」

病人很痛，可以趕快送藥嗎？」

藥師：「我幫你看看，傳送已經收走了，應該馬上就到了。」

病人住院時，可能因疼痛、發燒或臨時病情改變需要使用藥品，但藥品傳送時間長，無法即時給藥，使病人症狀緩解時間延長。

◎導入智能藥物管理系統

因此北醫附醫於全院 22 個病房導入自動調配藥櫃 (Automated Dispensing Cabinet, ADC)，放置單位常用藥，當醫師開立處方、藥師審核確認後，由護理師取藥給藥 (零等候)，省去傳統的藥物傳送 (零走動)。

ADC 控管藥物存取，在正確給藥時間點才能取藥，護理師透過指紋登入後，由 LED 燈引導一藥一盒單獨開啟，避免取藥錯誤 (零錯誤)。用藥時才取藥，省去過往因藥局預先配置一天份藥量，護理師需要點藥交班 (零對點)，及因停用而產生的大量退藥 (零退藥)。

導入智能藥物管理系統及自動倉儲暨調劑系統 (carousel)，系統能記錄 ADC 即時回傳的藥量，於備藥量不足時自動下單，由 carousel 迅速完成 ADC 補藥；同時也能掌握全院 ADC 藥品存量、批號及效期，確保用藥品質。

◎ AI 智能藥局對病人的幫助

1. 即時給藥：縮短給藥時間，省去傳送時間，臨時用藥最快可於 1 分鐘內完成給藥，使症狀快速緩解，同時提升治療效果。

2. 用藥安全：經由 ADC 的安全取藥及 barcode 確認機制，ADC 藥品調劑錯誤率、ADC 藥品給藥錯誤率皆為 0%。

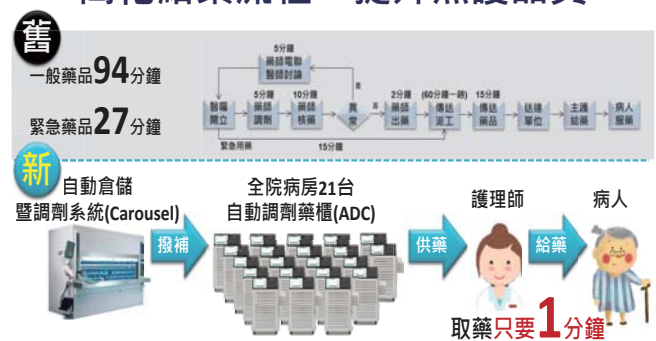
◎團隊合作發揮最大效益

引進 AI 智能藥局的過程中，從資訊系統的介接、設備需求評估、藥物使用安全機制、人員教育訓練及當機應變等流程的建立，都需要藥劑部、護理部、資訊室在整個導入過程中不斷溝通、討論、執行、確認，並制定院內相關工作流程作業規範，團隊合作是 AI 智能藥局能夠順利完成的最主要原因。

◎提升病人醫療品質及用藥安全

全院導入 ADC、carousel 後，不但縮短病人給藥時間、降低用藥錯誤率，也減少同仁因重複做工、藥品來回傳送、催找藥品等情況下所存在的潛在用藥風險。藥師和護理師將節省時間轉移至知識性的藥事照護、臨床病人照顧，提升醫療品質及用藥安全。

簡化給藥流程，提升照護品質



團體合照

冬季「三九貼」 穴位敷貼打造好體質

文 / 北醫附設醫院 傳統醫學科醫師 陳亭霓

◎哪些人適用「三九貼」？

所謂「夏養三伏，冬補三九」，三九天是一年中寒冷的日子，此時人體抵禦寒邪的能力下降，容易使過敏性鼻炎、慢性支氣管炎、慢性關節炎等虛寒性疾病加重。透過「三九貼」療法可以提升人體抗寒能力，有效減輕上述疾病症狀。建議秋、冬季節易發慢性支氣管炎、哮喘、過敏性鼻炎、體虛感冒的患者使用。

◎哪些人不適用「三九貼」？

孕婦及 3 歲以下嬰兒、嚴重心肺功能不足、短時間敷貼起大量水泡者、急性感染、發燒、咽喉發炎者，並不適合此法。

◎三九貼特別門診時間：

110 年 12 月 18 日起至 111 年 01 月 29 日止，
網路掛號預約時間為 28 天（含當日門診）。

除周正邦醫師限掛骨傷科門診外，其他醫師門診時間內皆可進行治療。

敷貼療程：七至九天敷貼一次，連續四次敷貼為佳，依體質不同可做四~六次敷貼。
療程費用：此療程為自費項目，健保不給付。
諮詢電話：02-2737-2181 分機[3107]或按[9]由總機轉傳統醫學科門診。

同一般門診掛號，預約掛號方式如下：

人工掛號：02-2738-0032

語音掛號：02-2377-1866

北醫掛號 APP（手機下載）

網路掛號：

<https://www.tmu.org.tw/service/regist/60>



入冬暖「心」 健檢專案

寒冬來襲，氣溫驟降易導致血管收縮，誘發心臟疾病發作的風險。心血管疾病並非年長者的專利，三高、肥胖、代謝症候群及有抽菸習慣或具有心血管家族病史者，都屬於高風險族群，若無法控制危險因子，當心心血管疾病找上門。

心臟疾病是健康的無聲殺手，日常生活中培養良好生活習慣，定期健康檢查，可即早發現疾病風險，進而改善並促進健康。

北醫附醫健康管理中心針對心血管檢查，首推以下健檢專案，除一般檢查項目外，規劃完整心血管系統檢查，早期評估心臟機能狀況，揪出影響健康的隱形炸彈。

【尊爵全方位健檢專案】

以「全身腫瘤磁振造影」及「超高陣列雙球管電腦斷層」有效偵測頭、頸部、胸縱隔腔、肺部、

腹部、骨盆腔等部位腫瘤，同時搭配心臟冠狀動脈電腦斷層 (DSCT)、三高（血壓、血糖、血脂肪）檢查與無痛腸胃鏡，全方位完整評估腫瘤及心血管疾病風險，守護您和家人的健康。

【尊榮安心健檢專案】

完整型心臟冠狀動脈電腦斷層 (DSCT)，搭配腦部核磁共振掃描 MRI/MRA、心臟超音波、頸動脈超音波、甲狀腺超音波、三高（血壓、血糖、血脂肪）及心臟機能檢查，由專業的心臟內科與健檢專科醫師，聯手為您完整評估心血管健康與疾病風險。

【進階安心健檢專案】

心臟冠狀動脈電腦斷層 (DSCT)、心臟超音波、頸動脈超音波、超壞膽固醇、維生素 B12 及葉酸檢測等項目，搭配完整心臟機能檢查，預防心血管與神經系統疾病的發生。

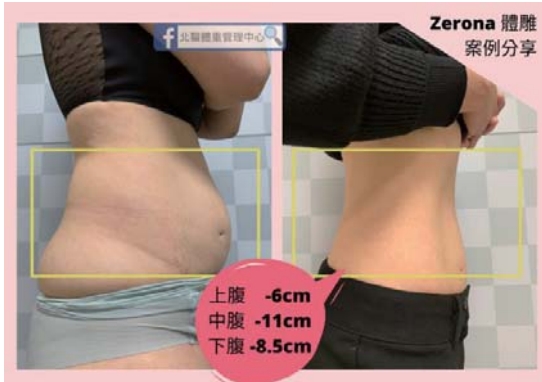
北醫附醫健康管理中心 關心您

健康檢查諮詢及預約專線 電話：(02)2737-2181 分機 8325 轉 322-323
（詳細健檢專案內容請洽詢本中心，本中心保有修改活動內容之權利）

體重管理中心

健康減重 快樂享『瘦』的溫馨園地

從 XL 穿到 S ! 減重成功分享



年齡過了 30 歲，下半身肥胖一直是我塑身過程中的大魔王，每次減肥，臀部、大腿、小腿，永遠是最後才瘦一點點的那種。終於找到北醫專業的減重團隊，解決了我的困擾，體重管理中心營養師門診以及光雕減脂課程，雙管齊下，居然真的讓我輕鬆甩掉下半身的臃腫！

原本我對這種只要照光，一點冷、熱、痛感都沒有的方式內心存疑，但整個療程下來，我真的小不只一號了！

穿褲子、穿裙子、穿洋裝，從 XL 穿到 S！真的啦！完全不誇張！那種「纖」氣飄飄的自信感，在北醫減重過程感覺很輕鬆，神奇的光雕減脂也讓我徹底佩服。

七月底到現在，下半身也沒有復胖回去。現在又可以回到年輕時，身材好，買衣服不用試穿，直接拿 S 碼的驕傲時光了！

體重管理中心門診表

門診時間	一	二	三	四	五	六
上午診	整形外科簡雄飛 (腹部拉皮手術、乳房美容外科)	徐偉峻 (減重手術)	腸胃科簡錫淵 (開水球、胃食道逆流、內科減重) 李佩芬 (營養師門診、減脂門診)	婦產科劉安潔 (多囊性卵巢、產後、更年期減重)	李佩芬 (營養師門診、兒童減重特約診)	王偉 (減重手術)
下午診	蘇柏璇 (中醫減重)	王偉 (減重手術)		徐偉峻 (減重手術)		--
	李佩芬 (營養師門診、三高門診)			李佩芬 (營養師門診、女性減重)		

體重管理中心專線：(02)2737-2181分機8477

f 北醫體重管理中心

美容醫學中心

換季皮膚易乾燥 保濕攻略大公開

天氣轉涼，換季的過程總讓許多人承受皮膚乾燥或敏感的苦。若此時還沒開始改變照顧皮膚的方式，例如採取較溫和的清潔方式，塗抹保濕乳液做好保濕的話，就很容易造成乾燥、脫屑、搔癢等問題。嚴重時還會在臉部、身體，出現非常癢的濕疹與抓傷的傷口。

我們應該如何保養肌膚呢？秋冬季節油脂分泌量減少，建議選用pH值接近中性的清潔用品。若經常用高溫熱水清水、含磨砂類產品等清潔力強的清潔用品清潔皮膚，容易破壞保護皮膚的皮脂膜、讓皮膚失去保護、更加乾癢。所以洗澡的水溫不宜過燙、泡澡時間也別太長。可以挑選含保濕成分的保養品，如玻尿酸、維他命B5、保濕因子(NMF)、甘油、胺基酸、神經醯胺等等。並選擇乳液、乳霜類，增加皮膚鎖水的能力。

皮膚保濕做得好，才能維持好的光澤與彈性、減少細紋。

若您有細紋與皮膚鬆弛的問題，建議諮詢專業醫師、以極線音波拉皮、玻尿酸微整型注射、光學滾輪飛梭雷射、皮秒雷射、魔幻極光等先進美容醫學科技，好好改善肌膚的質感、達到光亮緊緻的目標。

為了做好防疫分流、給您安心與高品質治療環境，北醫附醫美醫中心全面採提前預約制。預約時將幫您安排時段與相關防疫準備。

預約方式如下：

北醫附醫美容醫學中心服務專線：(02)6636-7135 (週一至週五9:00~17:00, 週六9:00~12:00)

預約LINE ID: tmuhbeauty

信箱: tmuhbeauty@h.tmu.edu.tw

北醫附醫美容醫學中心官網: tmuh-beauty.com



藥師門診服務特色



領慢箋時您曾有這些疑惑嗎？

北醫附醫有專門的藥師門診！領慢箋時，可依自己的需求掛號，讓藥師和您一起了解目前使用的藥物，為您量身打造治療計畫。
藥師門診完全免費，歡迎多加利用！

藥師門診服務時刻表

	星期一	星期二	星期三	星期四	星期五	星期六
上午	藥物整合	藥物整合	癌症專科	糖尿病/藥物整合	心臟專科	癌症專科
08:30 12:00	2C診間	2C診間	2樓諮詢診	1樓藥物諮詢	2樓諮詢診	2樓諮詢診
下午	藥物整合	感染專科	藥物整合	糖尿病/藥物整合	藥物整合	
13:30 17:00	2樓諮詢診	2樓諮詢診	2樓諮詢診	1樓藥物諮詢	2樓諮詢診	



線上掛號 預約方便

2022 病人自主權利推廣

預立醫療照護 團體諮商活動

送給自己一份愛的禮物

是一份替自己好好妥善安排，也可以讓家人安心陪伴的一份承諾

自己可以決定在生命末期或是其他不可逆的病情狀態 希望接受或拒絕維持生命治療、人工營養及流體營養等最終意願之決定。



2022 病人自主權利推廣

活動場次

1/22 (六)

3/26 (六)

參加對象

年滿20歲以上，且至少邀請一位二親等內家屬參與

活動地點

臺北醫學大學附設醫院 第三醫療大樓11樓會議室

報名方式

請撥打02-2737-2181轉5134 醫務部羅小姐

此活動為免費參加，需事先預約 每場諮商人須達20人以上，人數未達則無法成行

本院尚有提供個人及親屬自費單獨諮商門診，預約諮商請撥打02-2737-2181轉8148(社工室)

臺北醫學大學附設醫院
Taipei Medical University Hospital

歲末衝刺加碼活動

預防保健第一頁、癌篩好禮平安YA

符合以下資格的朋友們趕緊揪團一起來 好禮健康等著您

12/27 抽獎

- 乳房X光攝影檢查：45-69歲婦女、40-44歲二等血親內曾罹患乳癌之婦女，每2年1次。
- 子宮頸抹片檢查：30歲以上婦女，建議每3年1次。
- 糞便潛血檢查：50至74歲民眾，每2年1次。
- 口腔黏膜檢查：30歲以上有嚼檳榔（含已戒檳榔）或吸菸者、18歲以上有嚼檳榔（含已戒檳榔）原住民，每2年1次。

聖誕好禮自己抽

癌篩好禮自己抽

聖誕祈福許願樹

癌篩好禮自己抽

癌篩大禮一起抽

癌症諮詢專線 0227372181 分機 1114、8223 癌症篩檢櫃台 第三醫療大樓二樓手扶梯旁、第二醫療大樓一樓癌症篩檢櫃台

十二月活動講座

■ 衛生教育講座

講題：戒菸用藥介紹

日期：2021年12月03日(五)下午13:00~13:30

地點：第三醫療大樓1F(藥局前)

講者：周冠瑩 藥師

講題：是誰哀傷過了頭?

日期：2021年12月08日(三)下午12:10~12:30

地點：第三醫療大樓1F(藥局前)

講者：范文蔚 諮商心理師

講題：遺傳性癌症介紹

日期：2021年12月10日(五)下午15:00~15:30

地點：第三醫療大樓1F(藥局前)

講者：廖敏華 遺傳諮詢師

講題：安寧療護宣導

日期：2021年12月14日(二)下午13:10~13:50

地點：第三醫療大樓1F(藥局前)

講者：范文蔚 心理師

講題：口腔潔牙保健

日期：2021年12月14日(二)下午15:00~15:30

地點：第一醫療大樓2F牙科候診大廳

講者：傅瑞平 醫師

講題：四癌篩檢宣導

日期：2021年12月16日(四)下午15:00~15:30

地點：第三醫療大樓1F(藥局前)

講者：姜雅竹、陳芯怡 個案管理師

講題：過敏疾病與冬季三九貼

日期：2021年12月21日(二)下午13:00~13:30

地點：第三醫療大樓1F(藥局前)

講者：陳亭霓 醫師

講題：我不是單單悲傷而已

日期：2021年12月22日(三)下午12:10~12:30

地點：第三醫療大樓1F(藥局前)

講者：范文蔚 諮商心理師

* 講座將視疫情採滾動式調整，造成不便敬請見諒。

■ 窈窕瘦身講座

講題：增強免疫力飲食

日期：2021年12月9日(四)下午13:00~13:30

地點：第三醫療大樓1F(藥局前)

講者：營養師

■ 門診糖尿病講座

講題：中藥與糖尿病

日期：2021年12月10日(五)下午13:00~13:30

地點：第三醫療大樓1F(藥局前)

講者：吳善弘 醫師

講題：糖尿病藥物知多少

日期：2021年12月24日(五)下午13:00~13:30

地點：第三醫療大樓1F(藥局前)

講者：陳文倩 藥師

■ 用藥指導講座

講題：淺談愛滋病預防性投藥

日期：2021年12月28日(二)下午13:10~13:40

地點：第三醫療大樓1F(藥局前)

講者：陳秉彤 藥師

■ 小兒科健兒門診－疫苗注射

卡介苗預防注射時間：星期三下午 / 張璽 主任

疫苗注射公告：

- 為因應衛生局疫苗管控，施打卡介苗(BCG)者，一律採集中施打方法。(時間如上公告)
- 卡介苗有2小時的時效性，新生嬰兒會優先安排看診注射，欲施打其他針劑者，為避免久候，建議改掛它日健兒門診時間，以節省您寶貴的時間。
諮詢電話：(02)2737-2181 分機 8253

■ 2021年10月份捐款芳名錄

2,700,000	登琳實業股份有限公司
1,260,000	英泉實業股份有限公司
720,000	郭永裕
200,000	郭瑞嵩
100,000	李淑芳
52,093	永吉聯合診所
20,000	歡樂慈善會、陳守誠、謝朋虎、吳怡葵
12,232	無名氏
8,820	陳英杰
5,000	台兒診所
2,000	曹麗卿、鍾瑞竹
1,632	吳鴻誠
1,000	妙音居士、謝春發
600	羅華美
500	張瑞傑、卓淑芬
300	陳昌逸、楊菘菀、陳姮秀、李青純、陳盈臻

■ 2021年10月份社工基金補助徵信錄

項目	補助對象	補助金額
醫療補助	劉○來	14,222
	潘○玲	755
	張○整	8,500
	吳○川	45,000
	李○儀	25,000
	章○琴	74,000
	陳○妍	1,000
	江○元	1,000
	吳○沁	11,000
	陳○霖	11,000
	MINAXI ○	200,000
	簡○彤	36,000
	邱○柔	36,000
	李○倫	36,000
	林○權	76,500
	急難救助	劉○來
郭○建		3,500
王○雲		3,000
陳○旭		32,650
徐○和		1,460
合計	20人次	617,487元

* 「社工基金 醫療急難專戶」：

捐款管道：歡迎您親至第三大樓1樓社工室，或來電詢問捐款方式，感謝您！

聯絡方式：北醫社工室：(02)2737-2181分機8154

本院收到捐款後會立即為您開立「捐款收據」，請妥善保存以供年度抵扣所得稅使用；承辦單位將於次月門診時刻表上公開表達感謝！

大樓別	科別	診察室	週一			週二			週三			
			上午	下午	夜間	上午	下午	夜間	上午	下午	夜間	
第三大樓B1	教學門診 ※註1						戴承杰 (中醫)(5D)		邱德生 (婦科)(18A)			
									吳政誠 (一般泌尿)(11A-1)			
第三大樓B1	體重管理中心 (減重門診)	37A-1	簡雄飛 (整形外科)	蘇柏璇 (減重門診)		徐偉峻 9410	王偉 9402		簡錫淵 9403 (胃內水球、胃鏡定流治療)	護理師	特約門診或	
第三大樓二樓	皮膚科	1A	張華景 1147	蔡秀欣 1111	林明秀 1132	林明秀 09:00書診(乾癬特別門診)	張宜菁 1135 (14:00書診)	李宗儒 1146	林明秀 09:00書診	蔡秀欣 1111	張宜菁 1130	
		2A	張宜菁 1135 (09:00書診)	柯博桓 1145 (14:00書診)	李采暹 1145	張華景 1147	李采暹 1145		顏貝珊 09:00書診	李宗儒 1146	賴俊佑 1149	
第三大樓二樓	美容醫學中心 (預約制、來電預約)(雷射、光療、微整形)	2A-1	林明秀 09:00書診	張宜菁 1135 (14:00書診)		張宜菁 09:00書診	蔡秀欣 1135 (14:00書診)		簡錫淵 09:00書診	林明秀 1135 (14:00書診)	張引碩 9120	
							王國憲 (雙瞳約診)					
第三大樓二樓	疝氣特別門診			蔡曜州 0353 (10A)					顧芳瑜 0353 (10A)	陳偉傑 0351 (11A)		
				賴俊圻 0369			徐偉峻 0371 (37A-1)					
第三大樓二樓	一般外科	消化系外科 (胃腸肝膽胰)	3A									
			6A	黃昱閔 0392			黃宏昌 0399	黃昱閔 0392			湯堯舜 0376	
			7A				王偉 0304 (37A-1)	王偉 0304		賴俊圻 0369		
第三大樓二樓	一般外科	大腸直腸外科	5A	郭立人 0328	魏柏立 0361	黃彥鈞 0311		黃彥鈞 0311	陳嘉哲 0373	郭立人 0328	魏柏立 0361	陳威智 0306
			6A							王偉林 0382		
第二大樓B1	一般外科	乳房外科	1C-1	杜世興 0344 (限70名)	杜世興 0344 (限170名)		黃振僑 0397	黃振僑 0397		洪進昇 0315	洪進昇 0315	
			1C-2				李冠德 0356 (血腫科)	王文科 0356		張聖為 0301	陳清祥 0329 (限25名)	
			1C-3	王文科 0356	洪進昇 0315		沈陳石銘 0353	黃姚偉 (放腫科)				
第三大樓二樓	一般外科	甲狀腺外科	1C-1				黃振僑 0397	黃振僑 0397				
			1C-3	王文科 0356				王文科 0356 (1C-2)				
第三大樓二樓	外科	創傷外科	6A								湯堯舜 0376	
第三大樓二樓	外科	小兒外科	7A	黃富煥 0303							黃富煥 0303 (15A-1)	
第三大樓二樓	外科	心臟血管外科	3A	蕭鎮源 0314						許傳智 0388	蕭鎮源 0314	
			7A		施俊哲 0363							陳瑞雄 0320
第三大樓二樓	外科	胸腔外科	3A				鍾政錦 0302					邱欣怡 0313 (6A)
第三大樓二樓	外科	整形外科 ※註2	2A-1				陳依凡 (6A)			簡錫淵 09:00書診		
			8A	簡錫淵 0371 (37A-1)	陳依凡 0309		陳國鼎 0380		李維棠 0375	張承仁 0378		
第二大樓二樓	部	兒童牙科				黃筱婷						
齒顎矯正科					陳佩璇	鄭信忠	鄭信忠					
第一樓	部	復健科 (早療、語療、心療)	1D-2			陳德星			曾頌惠 1409	曾頌惠 1409		
耳鼻喉科		35A			許信德 0923							
第三大樓二樓	部	小兒科 (新生兒、早療、遺傳、心臟)	12A			林哲玄						
			15A			蔡明蘭						
第三大樓二樓	部	精神科	12D			陳中明						
第三大樓二樓	部	整形外科	8A			陳國鼎 0380						
第三大樓二樓	部	小兒神經外科	6A									
第三大樓二樓	部	腦、神經外科	3A	蔣永孝 (8A)					陳淑美 0717		鄒易學 0713	
			6A		林建和 0714	林建和 0714		林烈生 門診教學(7A)				
第三大樓二樓	部	泌尿科	9A	鄭泳松 0707	蔣永孝 0701		羅文政 0345	羅文政 0345	陳淑美 0717	鄭泳松 0707	蔣永孝 0701	
				林孝友 0509 (10A)	吳政誠 (11A-1)		葉劭德 0510 (11A)(限30名)	張景欣 0528 (10A)		顧芳瑜 0517 (10A)(限30名)	林孝友 0509 (10A)	張景欣 0528 (10A)
第三大樓二樓	部	泌尿科	泌尿腫瘤	陳偉傑 0551 (11A-1)	蔡曜州 0555 (10A)	顧芳瑜 0553 (10A)						
			男性健康				戴定恩 0554 (11A-1)	吳建志 0565 (11A)			戴定恩 0551 (11A-1)	
第三大樓二樓	部	泌尿科	婦女與排尿障礙				羅詩修 0554 (10A)					
			教學門診							吳政誠 (一般泌尿)(11A-1)		
第三大樓二樓	部	婦科	17A	翁宏諱 0555	黃佩慎 0555	吳怡嬋 0572	黃佩慎 0555	王懿德 0542	王培儀 0565	王培儀 0565	盧柏嘉 0571	黃佩慎 0555
			18A	劉偉民 0531		韓健明 0574	劉安潔 0562	劉偉民 0531	盧柏嘉 0571	邱德生 (教學門診)	邱德生 0568	王培儀 0568
第三大樓二樓	部	婦科	19A	張景文 0504	王呈璋 0565		邱德生 0570	吳怡嬋 0572	張翊恩 0569	張景文 0504	邱德生 0570	
			20A	仇思源 0552		王懿德 0542	邱彥諧 0553		王呈璋 0565		劉安潔 0562	張翊恩 0569 (11/22-29)
第三大樓二樓	部	產科	18A						王培儀 0569	王培儀 0569	區慶建 0515	
			19A						張翊恩 0569			
第三大樓二樓	部	產科	20A		區慶建 0515					簡立維 0512		張翊恩 0569 (11/22-29)
第三大樓二樓	部	生殖醫學科	17A						張翊恩 (11A)		盧柏嘉 0571	
			18A			陳啟煌 0545 (19A)			盧柏嘉 0571			陳啟煌 0545 (19A)
第三大樓二樓	部	生殖醫學科	20A	仇思源 0552 (19A)	王呈璋 0565 (19A)				王呈璋 0565			張翊恩 0569 (11/22-29)
第三大樓二樓	生殖醫學中心(限約診)		陳啟煌、王呈璋、盧柏嘉、張翊恩、仇思源									

※診間號『A』在第三醫療大樓，診間號『C』在第二醫療大樓，診間號『D』在第一醫療大樓
 ※註1. 教學門診由實習醫師或住院醫師先行問診後，再由主治醫師親自診治，限掛10名
 ※註2. 顏顏中心請優先掛整形外科陳國鼎醫師，此為顏顏專科門診。

週 四			週 五			週 六	
上午	下午	夜間	上午	下午	夜間	上午	下午
	林秀真 (兒科)(19A)			魏群人 (神經內科)(16A-2)			
	丁禮莉 (放射腫瘤科)(3C)			林琬翎 (中醫)(限約診)			
	高治圻 (腎臟內科)(21A)						
	陳嘉哲 (大腸直腸科)(11A)						
劉安潔 (產科、更年期減重)	徐偉峻 9410					王 偉 9402	
諮詢：(02)-6638-9069							
李采暉 (09:00看診)		蔡秀欣 1111	張宜菁 (09:00看診)	蔡秀欣 1111	張華景 1147	李宗儒 (09:00看診)	
顏貝珊 (09:00看診)			李采暉 1113	李宗儒 1148		林明秀 (09:00看診)	
張承仁 (09:00看診)	李采暉 (14:00看診)	柯威志 (單週看診)	李宗儒 (09:00看診)	張宜菁 (14:00看診)		張宜菁 (09:00看診)	
徐偉峻 0395 (6A)			黃振僑 (1C-3)				
	徐偉峻 0395 (37A-1)					陳瑞杰 0308	
徐偉峻 0395						黃宏昌 (5A)	
	湯堯舜 0376					王 偉 9402 (37A-1)	
黃彥鈞 0311	郭立人 0328	陳威智 0306	魏柏立 0361	陳威智 0306		陳嘉哲 (7A)	
	陳嘉哲 0337 (腎臟門診)(11A)		王偉林 0382				
杜世興 0344 (限70名)	杜世興 0344 (限170名)		沈陳石銘 0353	王文科 0356		黃振僑 (限60名)	
			蔡佳叡 (血腫科)	張聖為 0301			
沈陳石銘 0353	張聖為 0301		黃振僑 0397			王文科 (單週看診)	
				王文科 0356		黃振僑 (限60名)	
			黃振僑 0397			王文科 (單週看診)	
徐偉峻 0395	湯堯舜 0376 (7A)					黃宏昌 (5A)	
				黃富煥 (18A-1)			
	吳玉琮 0365		鍾政錦 0302	吳玉琮 0365		許傳智 0355 (6A)	
張承仁 (09:00看診)							
陳國鼎 0380			李維棠 0375	陳依凡 0309			
鄧乃嘉							
陳佩璇							
邱鈺婷							
陳德星							
賴建宏 1406							
張廷碩							
	楊 晨						
陳中明							
黃宇銳							
陳國鼎							
	黃棣棟 0712						
楊宜珊 0715				陳淑美 (7A)			
吳忠哲 (7A)				鄭泳松 0707			
蔣永孝 0701	林建和 0714	陳榮鈺 0718	羅文政 0345	吳忠哲 0706	吳忠哲 0706	羅文政 0345	
葉劭德 0510 (11A-1)(限60名)			葉劭德 0510 (10A)(限60名)	吳政誠 0510 (11A)		林孝友 0505 (10A)	
	蔡曜州 0555 (10A)	陳偉傑 0551 (10A)	劉明哲 0517 (11A)	顧芳瑜 0533 (10A)		劉明哲 0517 (11A)	
吳建志 (11A)	戴定恩 (11A-1)						
張景欣 (10A)					羅詩修 (10A)	羅詩修 (11A-1)	
邱彥譜 0553	王懿德 0542	張翊恩 0569	王呈璋 0565	金宏諱 0551	盧柏嘉 0571	邱德生 (12A-18)	
	吳怡嫻 0572		劉偉民 0531			王呈璋 0565 (12/11-25)(17A)	
王培儀 0568			張翊恩 (11/26)	張景文 0504	劉安潔 0562	金宏諱 0551	
		金宏諱 0551	仇思源 0552	邱彥譜 0553	王懿德 0542		
區慶建 0515		張翊恩 (17A)			區慶建 0515	區慶建 0515	
王培儀 0568			張翊恩 (11/26)			王呈璋 0565 (12/11-25)(17A)	
盧柏嘉 0571						簡立維 0512	
		張翊恩 0569	王呈璋 0565		盧柏嘉 0571	王呈璋 (12/11-25)(17A)	
			張翊恩 (11/26)				
盧柏嘉 0571			仇思源 0552				

1/1 元旦停診 1/31 除夕停診
2/1 初一停診 2/2 初二停診 2/3 初三停診

日	一	二	三	四	五	六
			1	2	3	4
5	6	7	8	9	10	11
12	13	14	15	16	17	18
19	20	21	22	23	24	25
26	27	28	29	30	31	

日	一	二	三	四	五	六
						1
2	3	4	5	6	7	8
9	10	11	12	13	14	15
16	17	18	19	20	21	22
23/30	24/31	25	26	27	28	29

掛號作業說明

智慧型手機，行動掛號APP

請重新安裝下載資訊

- Android Phone :
至Android Market
搜尋「北醫行動掛號」
- iPhone :
至App Store 搜尋
「北醫行動掛號」



電話掛號

- 語音電話掛號：(服務時間：24小時全天候)
2377-1866 2377-1323
- 人工電話掛號：**2738-0032**
服務時間：8:00~16:00 (週六 8:00~12:00)
8:00~9:30為顛峰時段，請多利用語音與網路掛號。
- 網路掛號、醫師停代診、看診進度查詢
公告網址：www.tmuh.org.tw

現場掛號

- 當天門診現場保留號之掛號作業，不論上午，下午或夜間門診，一律於**上午6:00**觸控式掛號機開始受理，櫃檯8:00接續提供服務
- 掛號截止時間：上午11:00 下午4:00 夜間8:00

觸控式自動掛號機

全天24小時接受「預約掛號」本日門診(現場掛號)開始時間為**早上6點**，各看診時段掛號截止時間為：
上午診11:00掛號截止
下午診16:00掛號截止
夜間診20:00掛號截止
*機器異常時，請聯絡門診組，分機8144

語音掛號當診預約受理時間

上午診：10:30掛號截止
下午診：15:00掛號截止
夜間診：19:00掛號截止

到診時間

上午門診：8:30~11:30
下午門診：13:30~16:30
夜間門診：18:00~20:00

看診時間

上午門診：8:30~12:00
下午門診：13:30~17:00
夜間門診：18:00~20:30

12月門診時刻表

大樓別	科別	診察室	週一			週二			週三			
			上午	下午	夜間	上午	下午	夜間	上午	下午	夜間	
第三大樓二樓	一般兒科	12A	簡睦叻 0444 (兼成長門診)	何宛玲 0446		蔡明蘭 0440 (早療門診)	張 璽 0433 (兼成長門診)		顏瓊暈 0427	蘇一宇 0447		
		13A	顏瓊暈 0427	陳中明 0421	陸振翹 0445 (限小兒心臟)	劉彥麟 0437	林秀真 0414		黃映齊 0454	黃映齊 0454		
		15A			黃映齊 0454	陳中明 0421		張 璽 0433	張 璽 0433		劉采苓 0453	
		15A-1	何宛玲 (限約診)	蔡明蘭 0440 (兼成長門診)		劉采苓 0453	簡睦叻 0444 (兼成長門診)					
			兒童胸腔/新生兒科：陳中明、蘇一宇；小兒內分泌科/遺傳科：楊晨；小兒過敏氣喘科：陸振翹；小兒心臟科：陸振翹；小兒腸胃科：簡									
第二大樓一樓	健兒門診(疫苗注射)	15A	蘇一宇 0447	張家堯 0425			顏瓊暈 0427			張 璽 0433 (卡介苗注射)		
	兒童長期腫瘤追蹤照護	15A-1										
	職業醫學科	6C-2	蘇千田 0122			林神佑 0130	蘇千田 (7C)(限約診)	蘇千田 0122			李欣岱 0128	
		6C-3										
	高齡醫學整合門診 (可掛家醫科)	1C	王森德 0129			張欽凱 0188	侯文萱 1432 (10-2)					
		6C-2				林神佑 0130						
	家庭醫學科 (張詩鑫、陳揚卿可掛減重門診)	6C-1	詹雅茹 0184	邱冠霖 0184	邱冠霖 0184	陳宥達 0173	林昱君 0167		黃 立 0176	陳宥達 0173		
		6C-2	蘇千田 0122	林章賢 0160		林神佑 0130	張詩鑫 0169	蘇千田 0122	陳揚卿 0176	李欣岱 0128	張正生 0159	
		6C-3	賈文君 0129	魏聖倫		黃 立	江芳人		黃偉琦	林宛瑩		
		1C	王森德 0129							詹雅茹		
		社區共照門診(限約診)，每週四下午 2C診察室，陳世卿 12/2、16，蔡明宏 12/9、23 旅遊暨疫苗門診(成人健檢):請掛家醫科門診 視野、夜視體檢需求民眾，請掛週三下午家醫科門診										
第三大樓二樓	神經科	16A-1	呂昱益 1208 (整合神經肌肉門診)	蔡睿蘋 1203		魏群人 1202	馮彩珠 1212	戴瑞億 1211	袁瑞昱 0212		魏群人 1202	
		16A-2	葉篤學 1205	戴瑞億 1211		許浩嘉 1213	葉篤學 1205 (柏查路門診)		呂昱益 1208	游家銘 0288		
		16A-3	戴瑞億 1211	許浩嘉 1213		李昆洋 1204	許昭俊 0233		葉篤學 1205 (肥城整合門診)	胡朝榮 0272		
第一大樓	過敏免疫風濕科	7D	張棋楨 0236 (生物製劑接點治療)	林子閔 0217	林子閔 0217			張棋楨 0236				
		15D				邱啟勝 0245			林子閔 0217	邱啟勝 0245	邱啟勝 0245	
	過敏特別門診	7D		林子閔 0217	林子閔 0217				林子閔 0217 (15D)			
	痛風特別門診	15D				邱啟勝 0245					邱啟勝 0245	
第三大樓二樓	整合照護醫學科	33A-1		蘇怡佳 0265 (31A)			陳文昭 0266 (31A)					
			畢偉楓 0257 (25A)	蘇怡佳 0265 (31A)		邱啟勝 0297 (15D)	陳文昭 0266 (25A)	陳立遠 0207 (25A)	林子閔 0217 (15D)	賴臆任 0290 (25A)		
	一般內科				陳靜怡 0261 (33A-1)		林寰澤 0291 (2C)	簡格凌 0206 (28A)		游之瑞 0228 (23A)		
			翁瑄甫 0251 (衛教門診)	黃千玲 0209 (衛教門診)	林彥宇 0249	黃千玲 0209 (衛教門診)	翁瑄甫 0251 (衛教門診)	林榆培 0246	黃千玲 0209 (衛教門診)	許重輝 0239 (衛教門診)	翁瑄甫 0251 (衛教門診)	許重輝 0239 (衛教門診)
	新陳代謝科 (內分泌·糖尿病)	30A										
		31A					林彥宇 0249			林彥宇 0249 (25A)	許重輝 0239	
		黃千玲：糖尿病進階治療特別門診(星期二上午)；許重輝：甲狀腺特別門診(星期三晚上)；林榆培：										
	心臟內科	25A	畢偉楓 0257	高永達 0225	施俊明 0240	林幸榮 0219		高永達 0225	施俊明 0240		蕭卜源 0283	
		26A	黃群耀 0278	鄭宇倫 0267 (33A-1)	陳志維 0259 (32A)	蕭成儀 0298 (38A)	畢偉楓 0257		詹宏泰 0203		鄭宇倫 0267	
		27A	楊宗霖 0210	蕭成儀 0298		徐千舜 0294	陳志維 0259	姜廣興 0208	張念中 0204	姜廣興 0208 (心臟衰竭特別門診)		
		33A-1	張念中 0204	蕭卜源 0283 (33A)		詹超舜 0287			楊宗霖 0210 (21A)			
	腎臟內科	33A	方德昭 0297			高治圻 0258		陳錫賢 0253	陳錫賢 0253		吳岳霖 0218 (32A)	
		33A-1			陳靜怡 0261		吳麥斯 0220		林彥仲 0205	葉曙慶 0214	葉曙慶 0214	
	腹膜透析				林彥仲 (限約診)							
	移植門診 (限約診)	33A	方德昭 0297			高治圻 0258			陳錫賢 0253			
33A-1				陳靜怡 0261				林彥仲 0205				
	糖尿病腎病變：方德昭、林彥仲、吳岳霖；腎移植：高治圻、陳錫賢、方德昭；腎絲球腎炎/水腫：林彥仲、葉曙慶、高治圻；多尿/血尿/腎結石：葉曙慶、林彥仲；											
消化內科	21A	梁慧嫻 0250	高偉育 0234	唐瑞祥 0277	唐瑞祥 0277	簡錫淵 0248	甘育安 0223		林寶英 0263	簡錫淵 0248		
	22A	劉正典 0222	潘 憲 0201	張君照 0221	劉正典 0222	葉欣榮 0216		潘 憲 0201		黃奕文 0242		
	23A	連昭明 0230	黃奕文 0242	葉欣榮 0216	張 甄 0270	陳文昭 0266		高偉育 0234 (肝炎特別門診)	游之瑞 0228	葉欣榮 0216		
	31A	甘竟安 0265	蘇怡佳 0265									
胸腔內科	26A		林佩瑩 0238 (29A)	陳美娟 0238	周俊良 0249			施崇鴻 0268 (31A)	陳美娟 0238 (33A)			
	28A	蕭世欣 0232	鍾啟禮 0229		李凱靈 0254	黎書亮 0227	簡格凌 0206	鍾啟禮 0229		李凱靈 0254		
	32A	周百謙 0231	李凱靈 0254		周百謙 0231	周百謙 0231		蕭世欣 0232				
成人感染科	29A	劉欣怡 0211		李垣樟 0243	劉欣怡 0211	莊涵瑀 0273		莊涵瑀 0273	李垣樟 0243			
	30A			莊涵瑀 0273								

※診間號『A』在第三醫療大樓，診間號『C』在第二醫療大樓，診間號『D』在第一醫療大樓

週 四			週 五			週 六	
上午	下午	夜間	上午	下午	夜間	上午	下午
	楊 晨 0412		陸振翹 0448	顏瓊暈 0427		楊 晨 0412 (限看生長發育)	
黃映齊 0454	林秀真 (教學門診)		劉彥麟 0437	張家堯 0425	劉彥麟 0437 (12/10)	賴建丞 0419	
陳中明 0421		簡睦攸 0444	張 璽 0433		陸振翹 0448		
	蔡明蘭 0440 (簡成興門診)		劉采苓 0453			蔡明蘭 0440	
顏瓊暈、賴建丞； 陸攸、黃映齊			小兒神經外科：黃隸棟； 小兒腎臟科：劉采苓			小兒神經科：蔡明蘭、張璽；	
	劉采苓 0453			陳中明 0421		簡睦攸 0444	
何宛玲 0446							
李欣岱 0128			蘇千田 0122 (6C-1)				
林神佑 0130	林宗慶 (14:00醫師(12/9、23))		張欽凱 0188				
王森德 0129	林昱君 0167		蘇千田 0122	黃 立	林章賢 0160	邱冠霖 6C-1(12/4)	
李欣岱 0128	張詩鑫 0169	陳宥達 0173		陳揚卿 0176		陳揚卿 6C-1(12/11)	
王俊琪	黃偉琦		林宛瑩	江芳人		蘇千田 0122 6C-1(12/18)	
林神佑 0130	邱冠霖 0173 (12/18)			王俊琪		陳宥達 6C-1(12/25)	
蔡睿蘋 1203	陸清松 (12/23)(門診教學)	許浩嘉 1213	袁瑞昱 0212			陳紀勳 0241	
魏群人 1202	戴瑞億		蔡睿蘋 1203	魏群人 (教學門診)		許浩嘉 1213	
許昭俊 0233 (失智症特別門診)	葉篤學 0205 (動作障礙特別門診)		許昭俊 0233	呂昱益 1208		呂昱益 1208	
張棋楨 0236	張棋楨 0236						
林子閔 0217			邱啟勝 0245	林子閔 0217		邱啟勝 0245	
林子閔 (18D)				林子閔 0217 (18D)			
			邱啟勝 0245			邱啟勝 0245	
陳 璇 0289 (27A)	劉欣怡 0211 (28A)	楊宗霖 0210 (26A)	林彥仲 0205 (33A)	甘育安 0223 (22A)		陳錫賢 0253 (35A)	
翁瑄甫 0251 (衛教門診)	翁瑄甫 0251		許重輝 0239 (衛教門診)	黃千玲 0209 (衛教門診)	翁瑄甫 0251	林榆培 0246	
林榆培 0246 (33A-1)						林彥宇 0249 (38A)	
糖尿病預防特別門診(星期四上午)；翁瑄甫：糖尿病進階治療特別門診(星期四下午)							
高永達 0225	楊騰芳 0213 (13:00-15:30)	楊宗霖 0210	鄭宇倫 0267 (29A)	施俊明 0240		畢偉楓 0257	
徐千彝 0294 (腫瘤心臟學特別門診)		黃群耀 0278	黃群耀 0278		畢偉楓 0257	陳志維 0259 (23A)	
陳 璇 0289	詹超舜 0287		詹超舜 0287	姜廣興 0208		蕭成儀 0298	
	蕭卜源 0283			徐千彝 0294 (心臟病特別門診)		蕭卜源 0283	
陳振文 0282	方德昭 0297	高治圻 0258	林彥仲 0205	高治圻 0258	林彥仲 0205	陳錫賢 0253	
陳靜怡 0261 (29A)	高治圻 (教學門診)(21A)		葉曙慶 0214				
高治圻 (限約診)			陳錫賢 (限約診)	方德昭 (限約診)			
	方德昭 0297		林彥仲 0205	高治圻 0258	林彥仲 0205	陳錫賢 0253	
				方德昭 0297 (12/9、17)			
囊性腎病：陳錫賢、方德昭 性高血壓/電解質：吳岳霖、高治圻							
梁慧嫻 0250		林寶英 0263	黃奕文 0242	連昭明 0230	高偉育 0234	林寶英 0263	
唐瑞祥 0277	簡錫淵 0248	張 甄 0270	劉正典 0222	甘育安 0223	梁慧嫻 0250	張 甄 0270	
林時宜 0235	張君照 0221		張君照 0221				
	周俊良 0249		林佩瑩 (25A)			陳美娟 0238	
施崇鴻 0268	黎書亮 0227	徐上富 0200 (簡成興門診)	李凱靈 0254	鍾啟禮 0229		徐上富 0200 (簡成興門診)	
郭漢彬 0215			郭漢彬 0215	蕭世欣 0232		周百謙 0231	
	劉欣怡 0211			楊清慧 (特別門診)		李垣樟 0243	

掛號作業說明

注意事項

- 1.網路、語音、電話掛號、自助掛號機開放預約日為28天。
- 2.初診民眾請先至初診櫃檯辦理報到。
- 3.牙科或各科特殊檢查均需由醫師簽圖安排後辦理預約。
- 4.門診時間表所列醫師，如遇醫師臨時公出、休診可能有所變動，敬請見諒。
- 5.預約後無法就診者，請利用網路或人工專線取消，以免被列入爽約。
- 6.星期日休診，急診24小時照常看診。

診斷書申請流程

- 1.住院病人由醫師開立 → 住院櫃檯繳費 → 出院時持收據至關防櫃檯蓋章
- 2.門急診請醫師開立 → 批價櫃檯繳費 → 持收據至關防櫃檯蓋章
- 3.再申請(三個月內曾開立) → 關防櫃檯申請 → 至批價櫃檯繳費 → 至關防櫃檯蓋章
- 4.再申請(超過三個月) → 門急診掛號請醫師開立 → 批價櫃檯繳費 → 關防櫃檯蓋章

外籍看護工「診斷證明書及巴氏量表作業流程」

- 1.住院中申請 → 關防索取表格 → 由醫師開立 → 經二位醫師評估 → 完成送至關防櫃檯寄交申請人及長期照護中心
- 2.門診申請 → 門診掛號醫師開立(需由醫師評估病況及符合1年內看診4次以上者) → 經二位醫師評估 → 完成送至關防櫃檯寄交申請人及長期照護中心

病歷影本申請作業

- 1.申請方式：關防櫃檯申請
- 2.申請資格：
 - (1)病人本人持身份證明文件正本(身分證、駕照、具照片之健保卡、護照等雙證件)(法定監護人須持其身分證正本及病人戶口名簿)。
 - (2)病人之配偶、直系血親及代為申請者需持雙方身份證明文件(或戶口名簿)、圖章及病人親自簽署之書面同意文件(需載明委託意旨及範圍)(重症昏迷、死亡、未成年者其監護人免附)或本院「病歷資料影印委託同意書」提出申請。
- 3.申請書及委託書可於本院網站就醫指南中下載
<https://www.tmu.org.tw>
- 4.申請時間：週一至週五：9:00~20:00
週六：9:00~12:00
國定假日申請，請參考本院上班公告
- 5.影印病歷作業時間
 - (1)檢驗(查)報告及病歷摘要：1~3工作天
 - (2)全本病歷：1~14工作天

服務諮詢電話

藥物諮詢：(02)2737-2181#8130、8434
 健康/戒菸諮詢：(02)2737-2181#8245
 意見反應專線：(02)2737-5593
 志工服務：(02)2737-2181#3114、8118
 轉診服務：(02)2737-2181#8116
 急診服務：(02)2737-2181#8101-8105
 癌症篩檢：(02)2737-2181#1114、8223、3936、3937

大樓別	科別	診察室	週一			週二			週三			
			上午	下午	夜間	上午	下午	夜間	上午	下午	夜間	
第一大樓一樓	復健科	1D-1	賴建宏 1406	康峻宏 1420 (限100名)	陳適卿 1401 (12/6-20)	陳適卿 1401	許哲維 1443	林昀毅 1441	陳適卿 1401	賴建宏 1406	許哲維 1443	
		1D-2	陳弘生 1434	張欽凱 1442	許哲維 (12/13-27)(1D-1)	曾頌惠 1409 (限35名)(09:00暫診)	侯文萱 1432	曾頌惠 1409 (限35名)	曾頌惠 1409 (限35名)	許哲維 1443		
		早期療育發展遲緩：曾頌惠； 復健輔具與足部特診：陳適卿、賴建宏； 運動醫學特 早期療育聯合門診每週二、三上午及週二夜間 小兒科：蔡明蘭醫師 精神科：黃宇銳醫師 復健科										
第三大樓二樓	耳鼻喉科	35A	葉啟偉 0932	薛如茵 0919	張廷碩 0945	許信德 0937 (簡診)	陳聰明 0949 (簡診)		李飛鵬 0948	洪國維 0947	呂亦翔 0944	
		36A	林哲玄 0937	林飛麟 0935		林哲玄 0937 (簡診)	洪國維 0947	洪國維 0947		林哲玄 0937		
		38A	林飛麟 0935				孫強 (超音波診)		葉啟偉 0932			
二大樓B1 三大樓B1	正子門診								黃文盛			
第二大樓一樓	血液科	37A	血友病門診(血友病中心)					張家堯 1601 (14:00暫診)		蔡佳叡 1604 (14:00暫診)		
		1C				李冠德 0224 (1C-2)	李冠德 0224	李冠德 0224				
		7D (一大樓1F)		林寰澤 0291 (7C)			林寰澤 0291 (2C)	林寰澤 0291 (2C)	吳鴻誠 0274 (09:00暫診)			
		8C		曾慧恩 0271		戴承正 0260	戴承正 (限約診)	戴承正 (限約診)	曾慧恩 0271 (1C-3)			
	淋巴癌暨血液惡性癌：李冠德、戴承正											
	腫瘤內科 (癌症篩檢諮詢)	1C					李冠德 0224		李冠德 0224			
		1C-2 (二大樓B1)					李冠德 0224		曾慧恩 0271 (1C-3)			
		7C	謝政毅 0285	林寰澤 0291		蔡佳叡 0264	林寰澤 0291 (2C)	林寰澤 0291 (2C)	謝政毅 0285	謝政毅 0285		
		8C		曾慧恩 0271		戴承正 0260	戴承正 (限約診)	戴承正 (限約診)	蔡佳叡 0264			
	乳癌：李冠德、曾慧恩； 大腸直腸癌：李冠德、曾慧恩； 胸腔癌(肺及食道癌)：李冠德、謝政毅； 婦癌：謝政毅； 肝膽胰癌：夏和雄、蔡佳叡； 胃癌：謝政毅、蔡佳叡；											
	腫瘤外科		劉偉民 0531 (婦癌)(18A)	蔣永孝 0701 (神經腫瘤)(9A)	蔣永孝 0701 (神經腫瘤)(9A)	葉劭德 0510 (泌尿腫瘤)(11A)	劉偉民 0531 (婦癌)(18A)		郭立人 0328 (大腸直腸癌)(5A)	蔣永孝 0701 (神經腫瘤)(9A)	吳家佑 (頭頸癌)(口腔顎面外科)	
			郭立人 0328 (大腸直腸癌)(5A)	魏柏立 0361 (大腸直腸癌)(5A)		黃振僑 0337 (甲狀腺癌)(乳癌)(1C-1)	黃昱閔 0332 (肝膽胰癌)(6A)		邱德生 0370 (婦癌)(18A)	魏柏立 0361 (大腸直腸癌)(5A)		
			杜世興 0344 (乳癌)(1C-1)(限80名)	杜世興 0344 (乳癌)(1C-1)		鍾政錦 0302 (肺癌)(3A)	黃振僑 0337 (甲狀腺癌)(乳癌)(1C-1)					
			吳家佑 (頭頸癌)(口腔顎面外科)	吳家佑 (頭頸癌)(口腔顎面外科)		許信德 0923 (頭頸癌)(35A)	邱德生 0570 (婦癌)(19A)		蔡曜州 0835 (泌尿腫瘤)(11A)			
				蔡曜州 (泌尿腫瘤)(11A)								
			黃昱閔 (肝膽胰癌)(6A)				吳家佑 (頭頸癌)(口腔顎面外科)					
	放射腫瘤科 (癌症篩檢諮詢)	3C	邱仲峯 8401 (限40人)	丁禮莉 8414		呂隆昇 8422	李欣倫 8420		郭嘉駿 8444	黃姚儒 8421		
		2C	王威鈞 8423 (8C)	郭嘉駿 8444 (1C)			黃姚儒 8421 (1C-3)		常慧如 8419	吳秉修 8425		
	導航式光子刀IGRT，強度調控放射線治療IMRT，螺旋刀Tomo：邱仲峯、丁禮莉、郭嘉駿、李欣倫、黃 放射手術：邱仲峯、丁禮莉、郭嘉駿、李欣倫、鄭泳松、黃姚儒、呂隆昇、王威鈞、吳秉修											
	安寧療護 (緩和醫療癌症疼痛)	3C		吳森棋 8411 (2C)								
癌症基因檢測諮詢	8C		曾慧恩 0271		李冠德 0224 (1C-2)							
心理腫瘤門診	18D (一大樓1F)		鐘國軒 1311									
臺北癌症中心	癌症特別門診 (限約診) 約診專線： (02)6636-9060		魏柏立 (腫瘤外科)	邱仲峯 (放射腫瘤)			彭汪嘉康 (腫瘤內科)	葉劭德 (泌尿科腫瘤)	常慧如 (放射腫瘤)			
		5C		劉彥麟 (Dr. Miser 顧問) (小兒血液腫瘤)		鐘國軒 (腫瘤心理)	邱仲峯 (放射腫瘤)	許重輝 (甲狀腺癌)				
		1、提供精準醫學服務 2、提供第二意見諮詢服務 3、尖端治療諮詢(熱治療,重粒子,免										
第三大樓二樓	睡眠中心	31A	黃守宏 1312 (13D)	蔡睿蘋 1203 (16A-1)	陳美娟 0238 (28A)		周百謙 5713 (32A)		李信謙 1325 (13D)	徐上富 5712		
		36A					洪國維 0947	洪國維 0947		呂亦翔 0944 (35A)		
睡眠呼吸障礙：徐上富； 睡眠呼吸障礙(限18歲以上)：周百謙、陳基宏； 慢性失眠、身心壓力與失												
第一大樓一樓	骨部	脊椎骨科	19D	吳孟晃 0634					吳孟晃 0634	李境祐 0637		
			21D				黃聰仁 0633		黃聰仁 0633			
		運動醫學科	22D	吳家麟 0632	柯廷憲 0640 (21D)			李建和 0622			吳家麟 0632	
			23D		吳昇翰 0641 (20D)						陳志華 0629 (20D)	
		骨外傷科	19D				呂憲宗 0610	李詩涵 0642 (21D)				
20D	陳科達 0638					姜智偉 0631		姜智偉 0631				
第三大樓二樓	麻醉科(疼痛科)	31A			劉志中 0333 (12/7-21)							
					李元文 0385 (12/14-28)							

週 四			週 五			週 六	
上午	下午	夜間	上午	下午	夜間	上午	下午
康峻宏 1420 (限90名)	康峻宏 1420 (限90名)	林昀毅 1441	許哲維 1443	林昀毅 1441	賴建宏 1406	林嘉韻 1439	
賴建宏 1406	康鈞尉 1435		侯文萱 1432	曾頌惠 1409 (限50名)			
別門診：康鈞尉							
科：曾頌惠醫師							
薛如茵 0919		洪國維 0947	葉啟偉 0932	許信德 0923	趙品植 0910	張廷碩 0945	
張廷碩 0945 (醫師)	呂亦翔 0944		林哲玄 0937	張廷碩 0945	呂亦翔 0944	呂亦翔 0944	
			孫強 0946				
	蔡振華 1603 (14:00看診)		張家堯 1601 (09:00看診)				
戴承正 0260	戴承正 (限約診)		曾慧恩 0271				
			蔡佳叡 0264				
			謝政毅 0285	蔡佳叡 0264		蔡佳叡 0264	
戴承正 0260	戴承正 (限約診)		曾慧恩 0271			夏和雄 0286	
泌尿道癌：李冠德、曾慧恩； 頭頸癌：蔡佳叡、謝政毅							
蔣永孝 0701 (神經腫瘤)(9A)	郭立人 0328 (大腸直腸癌)(5A)		劉偉民 0531 (婦癌)(18A)			陳瑞杰 0308 (胃腸肝膽胰癌)(3A)	
杜世興 0344 (乳癌)(1C-1)(限80名)	杜世興 0344 (乳癌)(1C-1)		葉劭德 0937 (泌尿腫瘤)(10A)			黃振僑 0937 (甲狀腺癌)(乳癌)(1C-1)	
	黃棣棟 0712 (兒童腫瘤)		黃振僑 0937 (甲狀腺癌)(乳癌)(1C-3)	吳玉琮 0365 (肺癌)(9A)			
	吳玉琮 0365 (肺癌)(9A)		魏柏立 0361 (大腸直腸癌)(5A)	許信德 0923 (頭頸癌)(36A)			
	蔡曜州 0333 (泌尿腫瘤)(10A)		鍾政錦 0302 (肺癌)(9A)	王文科 0362 (1C-1)(乳癌)			
丁禮莉 8414 (教學門診)	丁禮莉		邱仲峯 8401 (限40人)	黃姚儒 8421		黃姚儒 8421	
李欣倫 8420 (7C)	吳秉修 8425 (8C)		王威鈞 8423 (8C)	呂隆昇 8422 (8C)			
黃姚儒、常慧如、呂隆昇、王威鈞、吳秉修；							
	吳森棋 8411 (7C)			黃姚儒 8421		黃姚儒 8421	
何宛玲 (兒童腫瘤長期追蹤)	李飛鵬 (頭頸腫瘤)		魏柏立 (腫瘤外科)	彭汪嘉康 (腫瘤內科)		杜世興 (乳房外科)	
	黃棣棟 (兒童腫瘤)			劉彥塵 (小兒血液腫瘤)			
疫及細胞) 4、兒童腫瘤治療與長期追蹤照護							
黃守宏 5706	徐上富 5712	徐上富 0200 (28A)	蔡睿頌 1203 (16A-2)		李信謙 1325 (13D)	陳基宏 5704	
			李信謙 1325 (12D)		呂亦翔 0944	徐上富 0200 (28A)	
眠(限13歲以上)：黃守宏、蔡睿頌； 打針：呂亦翔、洪國維；							
李境祐 0637 (20D)			李境祐 0637	吳孟晃 0634			
柯廷憲 0640 (21D)	李建和 0622		吳家麟 0632			柯廷憲 0640 (21D)	
	吳昇翰 0641 (20D)						
陳科達 0638	陳科達 0638					姜智偉 0631 (22D)	
			呂憲宗 0610	謝銘勳 0601 (21D)		李詩涵 0642	

電話語音掛號系統使用說明



新版英文字碼轉換數字代碼對照表，詳如下列：

A	01	H	08	O	15	V	22
B	02	I	09	P	16	W	23
C	03	J	10	Q	17	X	24
D	04	K	11	R	18	Y	25
E	05	L	12	S	19	Z	26
F	06	M	13	T	20		
G	07	N	14	U	21		

例：身份證號碼為 A123456789，則應輸入 123456789，等候提示再選擇正確英文對照碼。後9碼

操作步驟

- 語音預約專線：2377-1866 ●

- 請輸入您需要的語言**
國語請按『1』，台語請按『2』
- 請輸入您需要的功能**
預約請按『1』，取消請按『2』查詢請按『3』，查詢醫師排班請按『4』，快速預約掛號請按『9』
- 請選擇使用身份證或病歷號碼**
身份證請按『1』，病歷號碼請按『2』
- 請輸入您的身份證號碼或病歷號碼**
身份證輸入9碼數字後再選擇英文對照碼
新病歷號碼請輸入8碼數字
舊病歷號碼請輸入6碼數字後面請加按『#』共7碼
*病歷號7碼者，請於第一碼補『0』
- 請輸入確認鍵**
正確請按『1』，錯誤請按『0』
- 請輸入月份日期**
請輸入4碼日期
- 請輸入午別**
上午請按『1』，下午請按『2』，夜間請按『3』
- 請輸入醫師代號**
請輸入4碼醫師代碼
- 請輸入確認鍵**
正確請按『1』，錯誤請按『0』
- 語音回報處理結果**
您掛*月*日星期*，*午***醫師，您掛第***號，請於當天**點**分到門診看診



語音系統快速掛號"9"操作說明

- 選擇「身分證號」共20碼：身分證號共11碼+月份日期共4碼+午別共1碼+醫師代碼共4碼。
Ex A111222333 掛12/24上午
王大明醫師(醫師碼1111)：01111222333+1224+1+1111
- 選擇「掛號證」17碼：病歷號共8碼+月份日期共4碼+午別共1碼+醫師代碼共4碼
Ex A111222333 掛12/24上午
王大明醫師(醫師碼1111)：01111222333+1224+1+1111

大樓別	科別	診察室	週一			週二			週三				
			上午	下午	夜間	上午	下午	夜間	上午	下午	夜間		
第一大樓一樓	傳統醫學科 ※註	2D				吳柏鋒 6015			吳柏鋒 6015	吳柏鋒 6015			
		3D	郭博元 6023	吳柏鋒 6015	吳柏鋒 6015	黃才珊 6024			郭博元 6023	張晉賢 6025			
		5D	戴承杰 6001		蘇柏璇 6020	戴承杰 6001	戴承杰 (教學門診)(限約診)			周正邦 6017			
		6D		陳亭霓 6021		郭博元 6023			陳亭霓 6021	陳亭霓 6021			
		16D	林琬翎 6011	陳萍和 6006	陳萍和 6006	蘇柏璇 6020			陳萍和 6006		陳萍和 6006		
		17D		周正邦 6017	周正邦 6017	周正邦 6017	周正邦 6017						
		18D	吳善弘 6018 (疼痛門診)		吳善弘 6018	林琬翎 6011	林琬翎 6011	吳善弘 6018	林琬翎 6011		吳善弘 6018		
		37A-1 體重管理中心 (三次庫B1)		蘇柏璇 6020 (減肥門診)									
		1D	能量治療	能量治療		能量治療	能量治療		能量治療	能量治療			
					中醫內科：戴承杰、陳萍和、林琬翎、吳柏鋒、蘇柏璇； 中醫骨傷科：周正邦、蘇柏璇；				中醫婦科：戴承杰、陳亭霓； 中醫五官科：林琬翎；				
第一大樓二樓	眼科	8D	何昭德 1030		李思慧 1032	薛群美 1038	何昭德 1030	江明璇	李思慧 1032	李思慧 1032	宋宛宜		
		9D	蔡振行 1035	黃柔蕓 1041		蔡振行 1035	蔡振行 1035		黃柔蕓 1041				
		10D	薛群美 1038			黃柔蕓 1041	王宗仁 1033		何昭德 1030				
					視網膜：黃柔蕓、蔡振行、何昭德； 眼整形：蔡振行；			角膜：王宗仁； 斜弱視(小兒眼科)：李思慧、蔡振行；			青光眼：李 葡萄膜炎：		
		老年失智與睡眠障礙：蔡尚穎、陳抱寰； 兒青精神科：李儒卿、黃宇銳、洪珊； 減安眠藥：蔡尚穎 青少年情緒障礙：黃守宏、黃宇銳、洪珊； 酒精藥物成癮：鐘國軒、黃守宏、洪珊； 壓力、身心醫學：黃											
第一大樓	門診戒菸 (健保補助)	家醫科	1C	王森德 0129									
			6C-2	蘇千田 0122			林神佑 0130	張詩鑫 0169		陳揚卿 0176			
		精神科	13D					鐘國軒 1311				鐘國軒 1311	
			12D						黃宇銳 1322 (限26名)(13D)			黃宇銳 1322	
		內科	28A	周百謙 0231 (32A)									
			33A					周百謙 5713 (31A)		林彥仲 0205 (33A-1)			
				畢偉楓 0257 (26A)				畢偉楓 0257 (26A)	姜廣興 0208 (27A)		姜廣興 0208 (27A)		
第三大樓	諮詢門診	遺傳諮詢 電話:(02)6636-9060	2D		廖敏華 (自費)(限約診)			廖敏華 (自費)(限約診)					
		精神科 (自費心理諮商)	12D		臨床心理師 (限約診)	臨床心理師 (限約診)	臨床心理師 (限約診)		臨床心理師 (限約診)	臨床心理師 (限約診)			
		睡眠中心 (自費失眠非藥物治療)		詹雅雯心理師 (限約診)									
		減重諮詢	B1體育 諮詢室2		李佩芬 (營養諮詢)(限7名)		營養師	護理師		李佩芬 (營養諮詢)(限7名)			
		口腔癌篩檢		耳鼻喉科醫師(36A)									牙科
		藥物整合諮詢	1	藥師 (2C)	藥師		藥師 (2C)	藥師		藥師	藥師		
		慢性腎臟病衛教	2					護理師		護理師	護理師		
		營養諮詢	3	楊佳榮 1543			蘇秀悅 1515	林郁茹 1521		徐桂婷	夏竹萱 1529		
		氣喘	4	護理師	護理師		護理師 (2號諮詢診)			護理師			
		BC肝衛教	4		護理師 (5號諮詢診)		護理師						
糖尿病照護網	5	護理師 (2號諮詢診)	護理師 (2號諮詢診)		護理師	護理師 (4號諮詢診)		護理師	護理師 (4號諮詢診)				
戒菸服務諮詢	5	護理師				護理師			護理師				
君蔚門診	各科自費門診 (限約診) 電話：2737-2181轉8420 或8421或0979-448-608	14樓	專科醫師	專科醫師		專科醫師	專科醫師		專科醫師	專科醫師			
				專科醫師		專科醫師	專科醫師		專科醫師				
遠距門診	各專科視訊門診 限電話約診 電話:2176-5226	1診	李凱靈 (胸腔內科)	張棋楨 (風濕免疫科)		曾頌惠 (復健科)			黃守宏 (精神科睡眠門診)	翁瑄甫 (新陳代謝科)			
		2診				戴承杰 (傳統醫學科) (12/14、28)			蔡睿蘋 (神經內科)(12/29)	曾頌惠 (復健科)			
		3診								方德昭 (腎臟科)(12/1、15、29)			

※診間號『A』在第三醫療大樓，診間號『C』在第二醫療大樓，診間號『D』在第一醫療大樓
 ※註.周正邦醫師 週一至週六門診 上午門診 11:30前報到、下午門診 16:30前報到、夜間門診前 20:00報到
 ※110年冬季三九貼敷貼門診服務時間：自110年12月18日起至111年1月29日止；除周正邦醫師門診外

週 四			週 五			週 六	
上午	下午	夜間	上午	下午	夜間	上午	下午
						吳柏鋒 6015	
黃才珊 6024	吳柏鋒 6015	吳柏鋒 6015	郭博元 6023	吳柏鋒 6015		周正邦 6017	
戴承杰 6001			戴承杰 6001			戴承杰 6001	
郭博元 6023			陳亭霓 6021	林琬翎 (教學門診)(限約診)		吳善弘 6018	
陳萍和 6006			林琬翎 6011	陳萍和 6006	陳萍和 6006	陳萍和 6006	
蘇柏璇 6020	周正邦 6017	周正邦 6017		蘇柏璇 6020	蘇柏璇 6020	蘇柏璇 6020	
吳善弘 6018	林琬翎 6011	陳亭霓 6021	周正邦 6017		吳善弘 6018	林琬翎 6011	
能量治療	能量治療		能量治療	能量治療		能量治療	

醫兒科：林琬翎、吳善弘； 中醫針灸科：陳萍和、吳柏鋒、吳善弘、張晉賢；
 醫皮膚科：陳萍和； 中醫減重：蘇柏璇；

李信謙 (自費門診：限約診)(100)			李儒卿 (自費門診：限約診)	李儒卿 (自費門診：限約診)			
鐘國軒 1311	黃守宏 1312	蔡尚穎 1304	陳抱寰 1317	鐘國軒 1311	李信謙 1325	黃守宏 1312	
黃宇銳 (限25名)	洪 珊		李信謙 1325	洪 珊		黃宇銳 (限25名)	

鐘國軒 成人情緒疾病(憂鬱、焦慮、雙極症)：鐘國軒
 黃宇銳、陳抱寰、李信謙； 睡眠：鐘國軒、蔡尚穎、李信謙、黃守宏、陳抱寰、黃宇銳、洪珊

李思慧 1032	林怡嬋 1043		王宗仁 1033	薛群美 1038	薛群美 1038	王宗仁 1033	
	蔡振行 1035	蔡振行 1035	黃柔蕓 1041			郭曉佩 1042	

思慧、薛群美； 屈光：李思慧、薛群美；
 黃柔蕓； 隱形眼鏡：王宗仁

林神佑 0130							
王森德 0129 (6C-1)	張詩鑫 0169		蘇千田 0122 (6C-1)	陳揚卿 0176			
鐘國軒 1311				鐘國軒 1311			
黃宇銳 1322						黃宇銳 1322	
		徐上富 0200				徐上富 0200	
			林彥仲 0205		林彥仲 0205		
				姜廣興 0208 (27A)	畢偉楓 0257 (26A)	畢偉楓 0257 (25A)	
			廖敏華 (自費)(限約診)				
諮商心理師 (限約診)(學校適應、感傷)	諮商心理師 (限約診)(學校適應、感傷)		臨床心理師 (限約診)	臨床心理師 (兒童團體)		臨床心理師 (兒童團體)	
						詹雅雯心理師 (限約診)	
	李佩芬 (營養諮詢)(限7名)					營養師	

牙醫師(口腔顎面外科看診)

藥師	藥師		藥師	藥師		藥師	
護理師	護理師		護理師	護理師		護理師 (隔週)	
楊佳榮 1543	李嘉珮 1539					李嘉珮 1539	
				護理師			
護理師			護理師				
	護理師 (4號諮詢診)		護理師 (3號諮詢診)	護理師			
護理師	護理師		護理師			護理師 (隔週)	
專科醫師	專科醫師		專科醫師	專科醫師		專科醫師	專科醫師
專科醫師	專科醫師		專科醫師				
蔡秀欣 林明秀 (皮膚科)	張 璽 (兒科)(12/9、23)		陳志維 (心臟科)	魏柏立 (直腸外科) (12/3、17、31)	黃棣棟 (兒童臨牀)		
整合醫學科	王 偉 (消化外科)(減重門診) (12/2、16、30)			劉彥麟 (小兒血液腫瘤)			
				許昭俊 (神經內科)(12/17)			

收費標準一覽表

診別	項目名稱	身份別		
		健保	自費	
門診	掛號費	180	180	
	洗腎掛號費 (每月第一次)	100	100	
	診察費	-	372-2,000	
	部分負擔	西醫、復 健康程第 一次	240	-
		復健康程第二到 六次	100	-
		中醫、牙科	50	-
急診	掛號費	300	300	
	診察費	-	584-2,340	
	部份負擔(西醫)	300	-	
	部份負擔(牙醫)	150	-	
住院	單人病房	5,000~2,200	自費病房請洽住院 櫃檯公告	
	雙人病房	2,700~3,200		
	詳細請洽住院櫃檯公告			
診斷證明書	甲種	2,500元/份	2,500元/份	
	乙種	200元/份 (第二份以後每份20元)	200元/份 (第二份以後每份20元)	
	英文	200元/份	200元/份	
	重大傷病	200元/份	200元/份	
	體檢	200元/份	200元/份	
	其他	就醫證明	50元/份	50元/份
	外籍看護工診斷書	1,000元/份	1,000元/份	

本院以下情形免收部份負擔：
 重大傷病、分娩、預防保健、山地離島地區
 醫療院所門診者、榮民、低收入戶、三歲以下
 兒童免部分負擔

本院以下情形免收掛號費：
 (一)領取慢性病連續處方箋領藥者，且無須
 調閱病歷者。
 (二)病人就診當日無法完成檢查，需另排他
 日者，於檢查日免收掛號費。
 (三)病人僅為取得檢驗(查)結果，並未至
 診間看診者。

※非本國籍無健保身分病人費用另計

門診參考症狀指引

請參閱本院網站中<http://www.tmu.org.tw/>
 就醫指南/門診服務/病症參考

延遲報到請改掛其他門診。
 其他醫師門診時間內皆可進行治療。

大樓別	科別	診察室	週一			週二			週三		
			上午	下午	夜間	上午	下午	夜間	上午	下午	夜間
第一大樓二樓	家庭牙醫科 <small>(此列醫師開放網路掛號)</small>		黃瓊芳	黃瓊芳	林冠伶	呂宜蓉	呂宜蓉	呂宜蓉	黃瓊芳	朱柏彥	張家瑋
	家庭牙醫科					張家瑋 <small>(限約診)</small>	張家瑋 <small>(限約診)</small>	鄭信忠 <small>(限約診)</small>	呂宜蓉 <small>(限約診)</small>	黃悅慈	
	牙體復形科		黃瓊芳	黃瓊芳							
	牙髓病科 <small>(此列醫師開放網路掛號)</small>		林芯宇		張俊偉		林芯宇		王正潔	張俊偉	
	牙髓病科 <small>(此科為特別門診，只接受約診，不開放現場掛號)</small>			洪景明	王正潔	洪維彊	洪維彊	林芯宇	洪維彊	王正潔	
				張俊偉		張俊偉	張俊偉	王正潔			張俊偉
				王正潔		林芯宇	王正潔				
	牙周病科 <small>(此列醫師開放網路掛號)</small>		呂炫堃	李長祐	李長祐	呂炫堃	呂炫堃	鍾文宸	李長祐	吳慶榕	李長祐
	牙周病科					吳慶榕		陳柏翰 <small>(12/14、28)</small>	吳忠憲 <small>(限約診)</small>		
	匱復牙科 <small>(兩列醫師開放網路掛號)</small>		陳玫秀	廖培培	王嘉賢	林哲堂	阮柏凱		廖培培	阮柏凱	林冠伶
			馮聖偉 <small>(矯正科診區)</small>	林冠伶 <small>(矯正科診區)</small>	廖培培	顏秀儒 <small>(矯正科診區)</small>			郭芯妤 <small>(矯正科診區)</small>	王嘉賢	王嘉賢
	匱復牙科		阮柏凱	陳玫秀 <small>(限約診)</small>		馮聖偉	陳玫秀 <small>(限約診)</small>		阮柏凱	廖培培	黃悅慈 <small>(限約診)</small>
			廖培培 <small>(限約診)</small>	郭胤文 <small>(矯正科診區)</small>		郭胤文 <small>(矯正科診區)</small>	顏秀儒 <small>(限約診)</small>		郭胤文	陳玫秀 <small>(限約診)</small>	阮柏凱
			林冠伶 <small>(限約診)</small>	王嘉賢 <small>(限約診)</small>		林冠伶 <small>(限約診)</small>	郭尚倫 郭胤文 <small>(限約診)</small>		王嘉賢 <small>(限約診)</small>		
	高齡牙科門診		馮聖偉 <small>(矯正科診區)</small>			馮聖偉				黃悅慈	
	齒顎矯正科 <small>(此列醫師開放網路掛號)</small>			陳德星	陳德星	陳德星	鄭信忠	鄭信忠	陳德星		蔡吉陽
						陳佩璇				蔡吉陽	
							陳德星 <small>(限約診)</small>				
	特殊需求者 口腔照護門診 <small>(此列醫師開放網路掛號)</small>					牙科醫師 <small>(早療塗氟特別門診)</small>	黃瓊芳 <small>(限約診)</small>		鄧乃嘉	黃瓊芳	
								牙科醫師 <small>(早療塗氟特別門診)</small>			
	兒童牙科 <small>(此列醫師開放網路掛號)</small>		張凱迪	張凱迪	張凱迪	黃筱婷	黃筱婷	黃筱婷	兒童 牙科醫師	黃筱婷	黃筱婷
						蔡蔭玲				鄧乃嘉	
	兒童牙科		楊淑吟 <small>(12/6、20)(限約診)</small>			鄧乃嘉 <small>(限約診)</small>	詹惠真 <small>(限約診)</small>				
		鄧乃嘉 <small>(限約診)</small>				蔡蔭玲 <small>(限約診)</small>					
口腔顎面外科 <small>(此列醫師開放網路掛號)</small>		吳家佑	黃郁理	黃瀚緯	黃瀚緯		顏明良	黃瀚緯	黃郁理		
			吳家佑		彭伯宇	黃郁理		吳智偉		吳家佑	
口腔顎面外科		方家恩				祁力行 <small>(限約診)</small>		劉定國 <small>(限約診)</small>	劉定國	黃郁理 <small>(12/1)</small>	
顱顎障礙門診			李怡祥 <small>(限約診)</small>		吳慶榕				吳慶榕 <small>(限約診)</small>		
口腔臨床診斷及病理		林永和 <small>(限約診)</small>	林永和 <small>(限約診)</small>					林永和 <small>(限約診)</small>	林永和 <small>(限約診)</small>		
特別門診 <small>(限約診)</small>	A	黃瀚緯	呂炫堃	黃郁理	廖培培	彭伯宇		張俊偉	李長祐		
	B	郭胤文	阮柏凱		顏明良	馮聖偉			林冠伶		
	C				鄭信忠	牙科醫師		雷射醫師	呂宜蓉		
	D							吳慶榕			
			<p>人工植牙：黃瓊芳、呂宜蓉、彭伯宇、吳家佑、顏明良、呂炫堃、吳慶榕、李長祐、陳玫秀、阮柏凱、 正顎手術：蔡吉陽、鄭信忠、陳佩璇、彭伯宇、劉定國、吳家佑、顏明良； 兒童塗氟：鄧乃嘉、張凱迪、黃筱婷； 口腔衛教、口顏疼痛及口腔黏膜：黃瓊芳、呂宜蓉、林光勳；</p>								

週 四			週 五			週 六	
上午	下午	夜間	上午	下午	夜間	上午	下午
呂宜蓉	張家瑋	張家瑋	林光勳	黃瓊芳	林光勳	張家瑋	
張家瑋 (限約診)	王嘉賢 (限約診)		黃瓊芳 (限約診)	張家瑋 (限約診)		鄭信忠 (限約診)	
	呂宜蓉 (限約診)		侯菁菁 (限約診)			呂宜蓉 (限約診)	
	洪景明 (限約診)		呂宜蓉 (限約診)				
	王正潔	洪維彊	洪維彊				
張俊偉	洪景明		王秀慧	洪景明	林芯宇	洪維彊	
	林芯宇			洪琇品	洪維彊		
				林芯宇			
李長祐	李長祐	陳柏翰	呂炫堃	吳慶榕	鍾文宸	李長祐	
			熊晶如 (限約診)	鍾文宸 (限約診)			
陳玫秀	廖培楸	郭胤文	林哲堂	黃悅慈	阮柏凱	王嘉賢	
顏秀儒 (矯正科診區)	郭胤文 (矯正科診區)	林冠伶		阮柏凱		顏秀儒	
廖培楸	陳玫秀 (限約診)		馮聖偉	顏秀儒 (限約診)	顏秀儒 (限約診)	陳玫秀	
郭胤文	阮柏凱		黃悅慈 (矯正科診區)(限約診)	陳玫秀 (限約診)	黃悅慈 (限約診)		
黃悅慈	黃悅慈		顏秀儒 (矯正科診區)				
	林冠伶 (矯正科診區)(限約診)						
			馮聖偉				
陳德星	陳德星	陳德星		蔡吉陽		鄭信忠	
陳珮璇						陳珮璇	
邱鈺婷 (12/9)(限約診)							
	鄧乃嘉		張凱迪		黃瓊芳 (限約診)		
鄧乃嘉	兒童 牙科醫師	黃筱婷	兒童 牙科醫師	黃筱婷	張凱迪	張凱迪	
				張凱迪		黃筱婷	
張凱迪 (限約診)							
黃筱婷 (限約診)							
顏明良	顏明良	黃瀚緯	吳家佑	顏明良	黃郁理 (12/10、17、24、31)	顏明良	
		彭伯宇	張文乾		顏明良		
黃騰毅						彭伯宇 (限約診)	
				吳慶榕 (限約診)			
林芯宇	張凱迪			吳家佑		黃悅慈	
王嘉賢	顏秀儒		蔡吉陽				
	牙科醫師		牙科醫師	牙科醫師			

林哲堂、馮聖偉、廖培楸、顏秀儒、郭胤文、王嘉賢、黃悅慈、黃瀚緯、林冠伶、黃郁理

接駁車公告

本院接駁車目前暫停行駛
最新動態請留意本院官網/臉書公告
造成不便 敬請見諒



官網



臉書



交通資訊

■ 捷運

搭乘信義線至「台北101/世貿站」：藍5、22、33、37、226、266、288、欣欣客運1至「台北醫學大學站」

搭乘板南線至「市政府站」：轉乘北醫附設醫院免費接駁車、藍5、市民小巴7、266、288至「台北醫學大學站」

搭乘文湖線至「六張犁站」：轉乘北醫附設醫院免費接駁車、欣欣客運1至「台北醫學大學站」；欣欣客運611、板基客運至「吳興街口站」

■ 公車

台北醫學大學站：藍5、市民小巴7、22、33、37、226、266、288、欣欣客運1

吳興街口站：284、欣欣客運611、新店客運、福和客運

■ 開車

北二高、台北聯絡道下交流道→基隆路口右轉信義路→至松智路右轉→直達北醫附設醫院

臺北醫學大學 附設醫院 | Tel:02-2737-2181
http://www.tmu.org.tw

院址：臺北市信義區吳興街252號



12

健康報

門診時刻表

請見內頁

月

DEC 2021

賀



- 2021通過三項穆斯林友善醫院認證
- 2020榮獲SNQ國家品質標章1座銀獎與9項標章認證
- 2020零接觸式防疫科技平台、微創遠端橈骨骨折復位鉗3D列印輔助器材榮獲「第十七屆國家新創獎」
- 2020榮獲七項醫策會疾病照護品質認證
- 2019榮獲八項SNQ國家品質認證標章
- 2019遠距人工智慧重症照護平台榮獲「未來科技突破獎」、「最佳人氣技術獎」與「第十六屆國家新創獎」
- 2019通過醫策會急性冠心症疾病照護品質認證
- 2018醫院評鑑暨教學醫院評鑑合格
- 駐史瓦帝尼醫療團榮獲「第二屆國際醫療典範獎」
- 通過衛福部「重度級急救責任醫院」評定
- 國際健康促進醫院再認證通過
- 四度通過美國國際醫院評鑑JCIA最高榮耀
- 全球首家通過世界衛生組織「國際安全醫院」認證機構
- 榮獲全球達文西手術傑出成就獎
- 高標通過衛生福利部國際醫療醫院訪查
- 通過衛福部醫院評鑑特優醫院
- 行政院英語服務金質標章認證醫院



臺北醫學大學附設醫院

Taipei Medical University Hospital

110台北市信義區吳興街252號 總機：(02) 2737-2181

<http://www.tmuh.org.tw>

落實本院通過企業社會責任AA1000:2008暨GRI G3認證，本刊採環保紙印製