

整合照護團隊守護確診者 照亮全人照護「心」理念



附醫新訊

- 科技取代人類？北醫轉型智慧醫療 反讓人才升級

全人關懷

- 全人 全面 復原力 員工關懷中心成立
- 員工靈性關懷照顧案例

節日專題

- 掌握正確觀念 認識肺炎 遠離危險
- 早治療 小心顧 遠離截肢風險 糖尿病足的照護原則



健康報

Health News

附 門診時刻表

11

2021
月 November

宗旨 Mission

以創新、卓越、尊重生命的理念，達成大學附設醫院教學、研究、服務之使命。

願景 Vision

成為國際一流的大學醫學中心。

核心價值 Values

以病家為尊、以同仁為重、以北醫為榮。

目標 Goal

建構智慧醫院及健康照護生活圈，提供五全的醫療照護。

※ 五全：全人、全家、全隊、全程、全社區

發行人：邱仲峯

總編輯：張君照 蕭淑代

張承仁 (執行總編輯)

編輯顧問：施俊明 蔣永孝 魏柏立

吳玉琮 張詩鑫 王偉

編輯委員：林子閔 李山任 蘇秀悅

陳文倩 游凱宇 林麗卿

蘇柏璇 黃姚儒 林冠伶

周百謙 王森德 黎書亮

執行編輯：尤櫻儒 林相美 蔡易庭

張淑慧

攝影：曾光洵



健康報電子版



健康報問卷調查

臺北醫學大學附設醫院

院址：11031臺北市信義區吳興街252號

電話：(02)2737-2181

官網：<http://www.tmu.org.tw>

版權所有，非經本刊及作者同意

請勿做任何形式之轉載

目錄 | CONTENTS

附醫新訊

- 01 整合照護團隊守護確診患者
照亮全人照護「心」理念 郭為鵬
- 03 科技取代人類？
北醫轉型智慧醫療 反讓人才升級

全人關懷

- 05 全人全面復原力 員工關懷中心成立 鐘國軒
- 06 我需要關懷 吳森棋、黃麗慧、高倩琪
對同仁靈性照顧案例 黃姚儒、方慧芬、陳詩婷
- 07 我不是不愛 黃姚儒、高倩琪、吳森棋
黃麗慧、方慧芬、陳詩婷

節日專題

- 08 掌握正確觀念 認識肺炎 遠離危險 李凱靈
- 09 早治療 小心顧 遠離截肢風險
糖尿病足的照護原則 黃靖蓉

健康保健

- 10 打流感疫苗降低新冠肺炎重症機率 莊涵瑁、陳姿廷
- 11 Love Life樂齡生活高品質
延緩失能 長者友善照護 張欽凱
- 12 癌症治療相關基因檢測介紹 廖敏華
實體固態腫瘤標靶基因檢測
- 13 異位性皮膚炎治療藥物新選擇 李采暉

健康報報

- 14 新進醫師介紹

活動快訊

- 15 十一月份活動講座 / 捐款芳名錄 / 社工基金徵信錄

門診時刻表

- 16 十一月份門診時刻表

整合照護團隊守護確診患者 照亮全人照護「心」理念

文 / 北醫附設醫院 公共事務組 郭為鵬

新冠肺炎不只是衝擊肺部的疾病。年約 70 歲的周先生今年 5 月感染新冠肺炎送至臺北醫學大學附設醫院治療，隨著右手掌泛白、發紫，三隻手指甚至出現泛黑壞疽，手掌、關節僵硬無力，研判是染疫導致右手臂動脈瀰漫性血栓，稍一不慎即面臨截肢風險。醫療團隊花了三週慢慢清除軟泥般的血栓，加上出院前後近 30 次的復健治療，周先生不僅成功保住右手，關節活動度、握力都有明顯進步，逐步重拾健康人生。

據統計，逾半數新冠肺炎病患出院後，包含肺部、心血管、神經肌肉骨骼系統甚至是心理認知都可能出現後遺症。為此，北醫附醫邱仲峯院長表示，北醫附醫今年 5 月 10 至 9 月 27 日，總共收治 132 名的新冠確診患者，除了急性期全力救治外，北醫附醫也持續關心病患出院後的照護，由胸腔內科、復健醫學部、心臟內科等科別組成跨科別整合照護團隊，依照病人狀況，整合相關科別診療及追蹤，提供身心靈全方位照護，落實「全人照護」的理念。

周先生染疫後因呼吸急促、越來越喘而至北醫附醫治療，新冠重症的他因呼吸衰竭進入加護病房，接受免疫拮抗劑、類固醇等治療，呼吸狀況逐漸改善。雖已經事先給予預防性抗凝血藥物，但他仍出現右手疼痛，指頭泛黑壞死等現象，隨即由心血管團隊介入，安排血管攝影檢查發現，周先生右手上臂到前臂的血管內瀰漫著血栓，食指、中指、無名指等三根手指均出現壞疽。

北醫附醫內科部主任暨心臟內科黃群耀醫師解釋，新冠肺炎不是只有肺部疾病，也是血管跟心臟的疾病；新冠病毒需結合 ACE2 受體，才能進到細胞內部，而心血管系統也有 ACE2 受體，病毒入侵引起發炎反應，血管內皮、凝血功能失調，包括動脈、靜脈都可能出現血栓，這也是新冠肺炎的併發症。

黃群耀主任表示，北醫附醫收治的重症病患

中有四人出現靜脈血栓，一人出現動脈血栓，靜脈血栓會出現肢體腫脹、疼痛，而動脈血栓因影響血液供應器官，危迫性較大，若血栓嚴重堵塞血管造成肢體缺血壞死，病患將會面臨截肢之風險。

黃群耀主任指出，不同於一般常見的血栓為局部部位，新冠肺炎導致周先生體內出現的是廣泛、持續性的血栓，若全身性溶栓可能導致大出血，治療上必須謹慎，團隊針對手臂採局部溶栓治療，慢慢清除血栓後，再以氣球擴張術促進血流，兼具安全及有效。

打通血管、化解截肢風險後，復健團隊隨即介入。北醫附醫復健醫學部林昀毅醫師指出，復健團隊先後透過視訊、床邊指導，協助周先生復健運動；周先生住院兩個月後順利出院，並定期返院接受每週二到三次，總計 20 多次的物理及職能治療，訓練項目包括心肺功能、有氧訓練如跑步機、腳踏車、阻力訓練、四肢肌耐力、右手手指關節活動度、雙手肌力、感覺訓練、精細動作及日常生活功能訓練等。

周先生 7 月底出院當日，要爬樓梯上到五樓的住家，由於新冠肺炎重症導致心肺功能受損，僅剩正常的三分之一，氣喘吁吁的他每爬幾階就得休息，花了好久的時間才爬上五樓；每次回診根本走不到捷運站，只能搭計程車到醫院。經過兩個月來的心肺復健訓練，心肺功能大幅提升近四成。如今他已經可以直接爬上 5 樓的家不用休息，還可以全程步行並搭乘捷運、公車到醫院復健；一度擔心右手手指要截肢的他，指頭壞疽的狀況也愈趨好轉。

林昀毅醫師說明，心臟內科打通血管血栓後，組織恢復正常灌流，再由心臟內科、胸腔內科、復健醫學部組成的新冠整合照護團隊，從住院期到出院後持續的追蹤治療、全人照護下，周先生右手三根指頭的壞疽範圍逐漸縮小，新生正常組

織逐漸增加，經測量他右手手指各關節活動度，復健後進步多達一倍，右手握力從治療前 1 公斤進步到 12 公斤、左手握力也從 19 公斤進步到正常的 34 公斤，巴氏量表從住院時的 75 分進步到 95 分，整體自評健康狀況也從 30 分進步到 75 分，逐漸恢復正常的生活功能和健康。

北醫附醫防疫專責病房主任暨胸腔內科周俊良醫師表示，相較 SARS，新冠肺炎以輕症居多，後遺症卻造成更大的傷害。以肺部後遺症來說，肺泡細胞遭到破壞導致肺部纖維化，再加上免疫反應產生的血漿蛋白阻塞細支氣管，造成肺部擴張不全，很多重症病患的肺活量可能只剩下健康時的 50%，造成呼吸困難。

為提高病患肺活量，北醫附醫提供「肺部復原醫療」，周俊良醫師解釋，過去是針對慢性阻塞性肺病 (COPD)、支氣管擴張症病患，利用負壓呼吸器 3 到 7 天的療程後，狀況最佳的病患肺活量可恢復到 100%。另外，許多染疫病患因長期插管，導致全身肌肉萎縮，降低肺部吸入空氣的能力，需由復健科提供後續復健。

林昀毅醫師表示，全國至今有超過 1 萬 6 千名新冠確診者，9 成以上解除隔離回到社區。根據臨床觀察和初步統計，超過半數的康復者出現一種以上的後遺症，部分的後遺症甚至會持續超過 12 週；部分後遺症無法透過藥物緩解，需要配合積極復健，並持續研發創新療法，才有機會改善。

國內本土新冠患者的後遺症，除了常見的疲倦易累、呼吸易喘、持續咳嗽之外，也常出現頭痛、肌肉痠痛、關節疼痛、胸悶胸痛、肺部纖維化、心肺功能下降、心悸、消化道症

狀、肢體水腫、腎功能下降、嗅味覺異常、記憶力、專注力下降、腦霧、皮疹、掉髮等症狀。情緒心理方面，長時間的隔離與治療，甚至失去親人摯愛，病患也容易出現憂鬱、焦慮、失眠、悲愴反應等，更有約 30% 的重症病患出現創傷後壓力症候群 (PTSD)，對於重返社會或職場造成極大的挑戰。

為提供新冠患者最好的復健醫療，北醫附醫特別規畫設置專屬新冠康復患者的後新冠復健治療區，設有醫療級跑步機、手搖機、立定式腳踏車等心肺復健設備，以及最新的體感遊戲、擴增實境 (AR) 等遊戲訓練，全程由專屬物理或職能治療師指導陪同，並監測記錄血氧濃度、心跳速率、血壓等重要生理參數，讓病患能夠在安全、舒適、安心的環境下持續復健。

若新冠病患出院後因自主健康管理或氧氣、呼吸器使用而不方便外出，北醫附醫遠距醫療中心也設有後新冠遠距復健門診，出院後的 1 至 2 週或其後，病患可在家透過手機進行遠距視訊看診，持續接受追蹤及居家復健運動指導，讓病患在家裡也可以看診和自主進行復健運動，加速復原。



科技取代人類？ 北醫轉型智慧醫療 反讓人才升級

臺北醫學大學附設醫院，近年以科技結合醫療，進行「智慧醫療」的轉型革命。新冠肺炎、少子化及高齡社會衝擊，引出病患照護、醫護量能的大量需求，北醫近年積極轉型 Smart Hospital（智慧醫院），卻掀起話題，「科技將取代人類？醫院人力漸漸縮編？」院長邱仲峯強調：「不是人被淘汰，是人被升級。」科技可取代繁瑣的初階工作，讓專業人才進行高階工作，不過台灣仍面臨資金與人才不足的窘境，需靠政府支持，以及產業與醫界的整合，才能真正實現智慧醫療的願望。



◎智慧醫療成「全能管家」 降低人力、物力、國家成本

北醫近年在智慧醫療成果不少，成為醫病間的墊腳石。例如「Ted- ICU AI 重症照護平台」，是將所有加護病房患者資訊，即時整合拋轉至資訊面板上，一目瞭然，讓醫護人員每月節省了 800 小時的抄寫時間、每位病患平均處置時間更少了 30%，成為「全能管家」。

除了「Ted- ICU AI 重症照護平台」，「iTPass 健康醫療區塊鏈應用服務」也是重點發展項目之一，民眾只要在手機上下載 APP，並透過智能合約進行線上簽約，建立個人健康數位身份並加密，可安全完整存取病歷紀錄、影像檢查及健檢資訊。近期還加入 TPMI 台灣精準醫療計畫，提供民眾個人基因檢測報告，掌握個人基因資訊，邱仲峯認為，「病患不用大老遠來醫院看報告，我們直接把報告

發給你，可減少人力、物力甚至是國家成本。」

面對新冠肺炎疫情，要有效降低醫護染疫風險，也發展「全方位零接觸防疫照護系統」，將移動式醫療車置於病床邊，兼具生理量測、遠端視訊等多重功能，患者的血壓、體溫等資訊每分鐘上傳至護理站電子白板，一旦有異常會即時示警，醫護人員不再需要反覆穿脫防護衣、也不需要進出病房增加接觸機會，邱仲峯補充，「病床也加裝感應器，可遠端偵測病人擅離或跌倒風險」。另外，防疫平台上紀錄的生理數值，也會在電子白板上轉化趨勢分析，可掌握病情變化。

◎癌症智慧醫療系統成本高、發展難 應用於「教育」為上策

邱仲峯院長本身是腫瘤治療的專家，談到癌症在智慧醫療、精準醫療的佈局，他坦言有很大的發展空間與挑戰，全世界發展癌症體系有兩大主流，一是病情判讀、二是病人追蹤計畫，過去院內曾使用知名國際大廠研發的智慧系統來協助腫瘤的判讀，其精準度高達 9 成，程度相當於醫師用肉眼與經驗判斷，但這套系統「只租不賣」，大大增加成本，而台灣健保也不同意，因此大多數醫院為此出資的意願不大，寧可按照以往由醫師自行判讀。

另一主流，則是每位醫師必須照顧許多患者，因此針對病情的追蹤計畫，發展完善的個案管理系統。邱仲峯表示，「全世界都在發展這種管理系統，但在本土有困難。」因為相較國外每間醫院都有共同的管理架構，因此系統可以健全發展，但在台每個醫院體系架構都不同，發展受阻。

面臨負擔高額成本以及難以發展的窘境，邱仲峯表示，或許智慧系統可應用於「教育」，雖然先進國家的腫瘤科醫師都很具水平，但對經驗不足的年輕醫師來說，系統可以協助做判斷分析、提供大量資訊，訓練醫師能力更加到位。

◎需靠政府挹注資金、人才 才有大躍進的可能

不只是癌症治療，所有疾病運用智慧醫療已成全世界趨勢，台灣的科技業、醫療技術領先全球，因此海外產業選擇進駐台灣，例如國際大藥廠阿斯捷利康（AstraZeneca）在台打造「未來醫療實驗室」，透過物聯網整合醫療，以病患為中心、以疾病旅程為場域流程設計的診療一體化商業創新模式，並推動智慧健康產業，深化國際鏈結。

邱仲峯表示，在台灣智慧醫療進展是 Smart Hospital（智慧醫院），但在美國是提倡成為 AI Hospital（人工智慧醫院），不只是做好標準初階工作，更具有判斷決策與新創能力，例如皮膚病診斷，可利用 AI 蒐集大量皮膚病灶影像資料，進行比對分析，做出快速、精準的診斷。

雖然產業和醫界近年攜手合作，效果還是有限，邱仲峯認為「台灣要完全進到 AI Hospital 沒這麼簡單，必須要有人才與大量資金挹注。」例如資訊人員開發軟體時，需要醫師一起合作，但兩者畢竟是不同領域，各自需求、溝通有落差，但以海外教育制度而言，學生發展多元，可同時擁有醫學院、工學院雙學歷，但台灣人大多專一於某領域，國內又沒有足夠經費培植人才，雖然政府近年積極推出各項平台連結產業與醫界，但如果政府能真正挹注資金和人才，往後才能大躍進，從 Smart Hospital 進入到真正的 AI Hospital。

（本文轉載自健康醫療網，原文連結：<https://www.healthnews.com.tw/news/article/51551>）

北醫藥劑部 製作

您是否有這些困擾？



常常忘記吃藥？



自己有哪些藥？



服藥時間太多種，覺得吃藥很麻煩？

北醫藥劑部現在提供**完全免費的智慧藥盒服務**：
藉由錠劑分裝系統，將藥物依照服用時間、日期進行剝半分裝！

適用對象：

1. 多重用藥患者。
2. 高齡或行動不便患者。
3. 醫師有開立剝半藥物的患者。



若您為適用對象之慢性處方箋患者，可在領藥前四日於網路或APP預約製作。
(例：8/1只能預約8/5之後領取。)

預約掃我



智慧藥盒好幫手
服藥方便又安心

若有任何疑問或需要確認藥盒是否預約成功，歡迎在週一至週五09:00-17:00致電藥局詢問(分機8130/8136)。
提醒您：智慧藥盒設備有其限制，恕無法完全依每個人的需求客製化製作。

全人 全面 復原力 員工關懷中心成立

文 / 北醫附設醫院 員工關懷中心主任 鐘國軒



臺北醫學大學附設醫院本著「創新、卓越、尊重生命」的理念、「以病家為尊、以同仁為重、以北醫為榮」的價值，及提供「五全（全人、全家、全程、全隊、全社區）醫療照顧」的目標，著眼於全院 2800 餘位同仁的健康福祉，在打造幸福企業的路上，於 110 年 10 月 1 日成立員工關懷中心 (Holistic care center for employees)。

員工關懷中心以創新的「全人全面復原力模式架構」(Holistic and Universal Model of Resilience, HUMOR framework)，來推動此一員工關懷的重大工程。復原力(Resilience)，或稱恢復力、彈性、韌性，此概念漸進發展已有數十年，其應用範圍橫跨醫療、心理、教育、管理、工程、政治等領域，不同學者亦對其進行各種不同面向的闡釋，所指向的對象除了包括個人的復原力，也包涵系統或整體組織的復原力。究其核心意涵，實為「儘管遭逢顯著困境，仍能有效因應」。文獻顯示，機構的復原力有賴部門的復原力，部門的復原力有賴個人的復原力。而個人的復原力，需要由全人的角度平衡觀照，在身體復原力、心理復原力、靈性復原力與社會復原力等面向，找到最佳方程式。此即為 HUMOR 架構的真義。

本中心以 HUMOR 架構推動員工關懷，具有高、廣、深、易、密等幾項特色。高，是「院級承諾」，中心直屬院長室，在院方高層的承諾中來推動；廣，

是「全人關懷」，從同仁的身心靈社等層面全面觀照，全面性地提升同仁復原力，中心內除了各相關醫療科別，還涵蓋人力資源、全人教育、心理諮商與靈性關懷師等專家；深，是「深入持續」，中心依照全面性、選擇性與指標性等策略分層介入，若有需深入持續追蹤者，則提供個別心理或靈性諮商；易，是「單一窗口」，轉介方式單純，中心設有專任心理諮商師擔任單一窗口，透過全人評估，再分案關懷；密，是「確保隱私」，當一個組織內的機構推動員工關懷時，諮商內容需要考量專業界線，並在有隱私的流程與環境下進行，如此方能讓員工認同並真正願意尋求協助。



我需要關懷 對同仁靈性照顧案例



● 圖片來源：攝影師 郭勤

I Do Need Spiritual Care

吳森棋¹、黃麗慧³、高倩琪²、黃姚儒¹、方慧芬⁴、陳詩婷⁵

¹台北醫學大學附設醫院安寧療護科，²台北醫學大學附設醫院員工關懷中心，

³基督教台灣浸會神學院，⁴台北醫學大學附設醫院癌症中心，⁵台北醫學大學附設醫院護理部

引言

安寧病房的護理師，每天面對生離死別，是一份充滿高壓，極具挑戰性的工作。研究發現護理人員對工作不滿意，對職業感到疲憊，對自身的生命角色也經常存在衝突，甚至70%的護理人員覺得自己的健康狀況差¹。醫護人員扮演照顧他人的角色，但當他們的壓力無處紓解，身心耗竭，誰來關心？

靈性關懷師的角色與任務，除了照顧病人及家屬之外，也是機構同仁的靈性關懷師²。研究發現醫院重視員工的靈性照顧，可以發揮個人的獨特性、促進生命意義與價值感、提升心靈內外一致與健康的彰顯、並能提高服務品質與工作效率。間接幫助維持機構人事的衡定、理念的創新、並提升員工的凝聚力^{3,4}。

關懷師關懷同仁的經驗

渴望被肯定的小美

聽到休息室傳來小美高昂的聲調，或許想掩蓋情緒，小美笑嘻嘻的述說與媽媽之間的誤會「哈哈，昨天跟我媽吵架，你知道嗎？真的有夠離譜耶~~我已經親自跑了三家店去問.....，但是他還是每次都唸我，怎麼沒有問這個.....怎麼沒有注意到那個.....，他都沒看到我上班有多累？他就是不滿意我.....」，苦笑背後，其實情緒瀕臨爆表，表情也越發沉重.....！

關懷師走到小美的身邊，輕問：「需要聊聊嗎？」關懷師以真誠、溫暖、接納、支持的態度，傾聽小美淚訴自己是家中付出最多，但總是被挑剔。幫助小美看見情緒深處的失落與孤單，並面對沒被聽到、及不被稱讚的痛苦。小美驀然發現自己從來沒有跟媽媽表達這些心聲.....。一周後見到小美笑嘻嘻分享，媽媽說：「我知道你是辛苦的，我心煩時，只有你是家中唯一會陪伴我，讓我差遣的，謝謝你對家的付出，對我的陪伴。」媽媽的理解讓小美終於釋懷了。

蠟燭兩頭燒的小明

小明白天上班，晚上進修，「事情這麼多，好煩」是小明常掛在嘴邊的哀嘆，「我們教授要求好多，報告、作業一籬筐，加上白天還要工作，壓力好大啊！」

關懷師傾聽小明述說對老師的埋怨，在工作上遇到忿忿不平的事件，適時給予回應，提供靈性支持.....。小明回饋，當自己把各方壓力盡情傾訴時，心中就感到釋放了許多。並特別提到醫院鼓勵護理師進修，過程雖然辛苦，結果還是自己受益，感恩並有盼望可以完成學業。

被愛壓傷的大珍

大珍有好職務，家庭幸福，但孝順的他紅著眼睛，訴說背負原生家庭經濟的重擔.....。關懷師遞給大珍一杯熱咖啡，讓大珍享有一段安靜不被打擾的清心時刻.....。大珍擦去睫毛上的淚滴，表示再次看到自己原有的資源，(先生的支持、一雙可愛的兒女)感到欣慰與幸福。

結語

醫院同仁需要靈性關懷，靈性關懷關注全人。在安全注重隱私的空間，提供同仁鬆綁、釋壓的靈性安居之所。關懷師營造溫暖、溫馨、愛的環境，建立友善職場，彼此攜手同行，讓員工上班有好心情。靈性關懷讓員工、機構皆得益！

參考資料

- 1、許正眉、蔡佩渝、鄭適芬、李佩怡(2009)。安寧療護14(3)，pp321-330
- 2、請參考靈性關懷指引
- 3、Friedemann, M. L., Mouch, J., & Racey, T. (2002). Nursing the spirit: The framework of systemic organization. *Journal of Advanced Nursing*, 39(4), 325-332.
- 4、王美璋、洪志秀 (2008)。護理專業靈性管理的省思，*護理雜誌*，55(4),P81-86



2021
TMUH



我不是不愛

I Do Love You

黃姚儒¹、高倩琪²、吳森祺¹、黃麗慧³、方慧芬⁴、陳詩婷⁵
¹台北醫學大學附設醫院安寧療護科，²台北醫學大學附設醫院員工關懷中心，
³基督教台灣浸會神學院，⁴台北醫學大學附設醫院癌症中心，⁵台北醫學大學附設醫院護理部

小英，45歲，女性，乳癌，淋巴、肺等多處轉移。小英離婚，單親，育有一子一女。住院期間，小英的爸媽和自己的兒女都在病房陪伴，是被爸媽保護的嬌嬌女，個性強勢又掌控，親子關係緊張。常拒絕社心靈訪視，是團隊口中的困難個案。

察房時，關懷師發現案長女國中三年級，總是貼心跟在小英身邊，一個眼神就知道要端茶、送水、遞毛巾。但小英無言無語、無表情，零互動.....透露出奇怪的氛圍。關懷師尊重小英拒訪，所以每天僅止於打招呼、問好。

小英對於身體的不適與失控，充滿恐懼，常煩躁不安甚至發脾氣。以致於從前乖巧的兒子，現在離自己遠遠的，只盯著手中的電動遊戲，完全不聽使喚。看到孩子們的行為，小英更是氣憤難耐，對兩個孩子說「我癌症會復發都是你們害的，是你們的錯」。甚至對小五的兒子說：「我氣得想殺了你！」

一天，關懷師把案子帶到病房外面，問酷酷的小男生，「知道媽媽生病嗎？會擔心嗎？有沒有害怕的事？」案子不說話.....。當我提到「你的眼鏡顏色好好看，很特殊，誰買給你的？」他說：「媽媽買的」，我說：「媽媽好愛你，買這麼帥的眼鏡給你」，小男孩水龍頭被打開，把T恤拉起來擦眼淚，露出小肚子，他不就是個孩子嗎？如何承受媽媽這樣的話語？

某天，關懷師試探的問小英：「我常常來看你，我們團隊同仁也都很關心你，你知道嗎？（他看了我一眼，沒回應。）我可以為你做些什麼？」

當時因為身體不舒適得到緩解，小英表達：「都已經知道是末期，只剩幾個月，還能做什麼？「我對不起爸媽.....，我擔心孩子將來會忘記我？.....」，一段靈性對話展開.....

關懷師：「既然你知道生命有限度，那麼...把握現在每一天很重要.....。你可以為孩子祝福，例如：他們大學畢業你對他們有什麼期許？」--案主狠狠的白了我一眼（意思是：我又活不到那一天）我選擇片刻的沉默，再用更輕柔的聲音說：「又如：女兒結婚時，你想要送給他哪些祝福的話？」我再度沉默，停止問話.....此時，案主的眼淚不停流出來.....。

女兒因為看到小英哭泣，幾近崩潰的說：「我忍了好久、好久、好久了啦，快受不了了，媽媽都不講話，我以為你不愛我們了.....」國三的女孩嚎哭了起來，她終於像個孩子，有眼淚，有聲音。讓壓抑、不捨、不敢抗拒的情緒奔騰而出.....。

關懷師催化小英與家人互相道愛、道歉。小英對爸媽說：「原諒我無法盡孝。」對女兒說：「你是貼心的好孩子，將來一定是個好太太。」對兒子說：「電動不是你的全部，你很聰明，要努力課業，你的前途無量。」小英打破害怕與哀傷築起的隔閡，發自內心的吶喊「我不是不愛！！」全家和解擁抱，小英終於放下心中的重擔，留下祝福，平安離世。



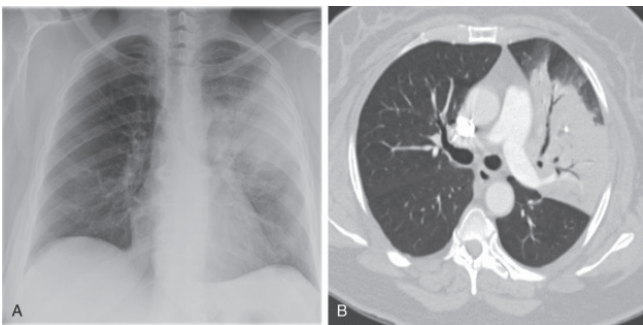
2021
TMUH

掌握正確觀念 認識肺炎 遠離危險

文 / 北醫附設醫院 胸腔內科主治醫師 李凱靈

肺炎是肺部肺泡出現發炎的現象。肺炎症狀由輕微到嚴重不一，包括咳嗽有痰、咳血、胸痛、發燒、畏寒、呼吸急促及呼吸衰竭等。未妥善治療的肺炎有可能併發肺膿瘍、膿胸、敗血症、腦膜炎、心包膜炎，危及生命。病毒或細菌是肺炎常見原因，也可以是其他微生物、藥品、自體免疫疾病、吸入口腔分泌物，胃液或嘔吐物引發的。

肺炎好發於年長及免疫功能受損者。根據衛生福利部 109 年死因統計，肺炎是國人的第三大死因，主要發生在 65 歲以上長者族群。肺炎死亡率隨年齡增長排名往前、風險增高，甚至比起腦血管疾病及糖尿病更高。高齡者因為吞嚥反射變差，咳嗽反射減弱，很容易將口腔分泌物、食物或胃酸連帶致病細菌吸入呼吸道並進入肺部造成感染。除了流感之外，慢性阻塞性肺病、心臟病、氣喘以及糖尿病等慢性病，也都屬於肺炎致死的潛在風險因子。日常正確的照顧措施，可預防肺炎之發生。



肺炎影像

(圖片來源：<https://radiologykey.com/segmental-and-lobar-consolidations/>)

◎維持良好衛生習慣及環境

- 保持口腔清潔衛生，勤洗手保持雙手清潔
- 維持室內通風循環及適當的濕度
- 盡量避免到擁擠場所，到公共場所必須戴口罩
- 保持呼吸道衛生與咳嗽禮節

◎均衡的飲食、多喝水、適量的休息及運動、禁菸、避免酗酒、控制好慢性病。

◎高齡長輩避免吸入性肺炎

- 進餐不宜說話，防止噎咳
- 宜採頭稍高(約 15-30°)的臥姿或半側臥姿，有胃食道逆流疾病的人尤其需要保持側臥姿
- 鎮靜安眠藥物可能會抑制咳嗽反射，故應按照醫師指示小心用藥

◎疫苗接種以降低肺炎重症死亡風險

- 依據衛生福利部及醫師的建議施打新冠肺炎疫苗
- 六個月以上至二歲以下幼兒、年滿 65 歲以上老人及高危險族群，可經醫師評估接種流感及肺炎鏈球菌疫苗
 - 每年 10 月起施打當季流行性感冒疫苗。
 - 社區性肺炎近半由肺炎鏈球菌引起。13 價結合型 (PCV13) 及 23 價多醣體 (PPV23) 肺炎鏈球菌疫苗是積極預防肺炎的有效防護措施。
 - PCV13 可刺激免疫系統產生較高親和力抗體、可引發免疫記憶。終生接種一劑。
 - PPV23 65 歲前每五年接種一劑；滿 65 歲以上接種一劑。

最後，秋冬季節來臨了，又將進入流行性感冒的感染高峰期，高風險族群得流行性感冒後，容易併發肺炎。年長者肺炎初期症狀不明顯，一開始可能只有食欲不振、精神不濟等，更是要密切注意。如早期發現肺炎徵象就應盡速就醫，以免肺炎持續惡化引發致命危機。

早治療 小心顧 遠離截肢風險

糖尿病足的照護原則

文 / 北醫附設醫院 藥劑部藥師 黃靖蓉

「糖尿病足」起因於長期血糖控制不佳，所引起之下肢病變，是糖尿病常見的慢性併發症之一，但患者常常在進行飲食控制及藥物治療血糖時，忽略了對足部的保養和護理。一旦糖尿病患者的足部傷口受到感染且持續惡化，可能演變成潰瘍與壞死，嚴重者甚至必須截肢，千萬不可輕忽！

◎為什麼會有糖尿病足？

➤ 神經病變

糖尿病會引起感覺神經、運動神經及自主神經的損傷，使患者對溫度、痛、震動等觸覺日漸遲鈍，不易察覺足部的紅腫與傷口，進而導致感染及潰瘍。

➤ 血管病變

自主神經病變會影響末梢神經控制血液供應的功能，逐漸造成組織相對性缺血，再加上患者下肢血管動脈粥狀硬化，使足部的脈搏變弱、血液供應減少，缺血的足部組織更易形成微小的傷口，使病原菌更易深入皮膚而造成感染。

➤ 感染與潰瘍

血管病變導致組織缺氧，且體內高血糖提供細菌繁殖的大好環境，再加上糖尿病患者白血球功能不佳，所以當足部皮膚受損、細菌侵襲，則感染狀況更易擴展、傷口更難癒合。若感染情況嚴重深及骨頭、引發骨髓炎、甚至敗血症，可能須考慮截肢。

◎糖尿病足有什麼臨床症狀？

為了預防或早期篩檢出糖尿病足，糖尿病患者若有以下症狀，建議進一步就醫檢查：

- 皮膚容易乾裂、搔癢（尤其在腳跟周圍）
- 足部皮膚出現異常的顏色、發熱與脹痛
- 不尋常或持續性的腳臭問題
- 足部出現雞眼或許多老繭
- 香港腳、灰指甲、甲溝炎（俗稱凍甲）
- 足部出現開放性傷口（或稱潰瘍，也就是不會癒合的傷口）
- 腳趾外觀出現變形

◎如何避免發生？

<日常足部護理原則>

- 按時用藥，控制血糖；規律測量血糖。
- 每天用溫水和中性肥皂清潔足部
- 可使用乳液塗抹足部（但注意趾縫間不要塗抹，保持趾縫間的清潔乾燥）
- 每天檢查足部是否有傷口、水泡、紅腫、龜裂、雞眼等（如視力不佳，可請親友協助）
- 不要泡熱水；避免使用熱水袋、電毯、電暖爐，以免燙傷。
- 穿著合適的鞋襪：
 - ✧ 選擇軟皮、合腳、透氣、舒適、低跟鞋。
 - ✧ 每天檢查鞋子是否有裂縫、鞋內是否有異物。
 - ✧ 每天換上乾淨、柔軟、吸汗的襪子，不可太緊或太鬆、不可有破洞。
 - ✧ 無論室內或室外，都不可赤腳走路；外出時不要穿拖鞋或涼鞋，避免受傷。
 - ✧ 初次穿新鞋，不要穿太久。
- 以「平剪」方式修剪腳趾甲，不要修圓、兩側不要剪得過深過短。
- 不要兩腿交叉或盤坐
- 戒菸（吸菸是血管傷害的風險因子之一）
- 糖尿病友應每年至少接受一次專業醫護人員的足部檢查。

<足部傷口照護原則>

- 若足部出現雞眼、厚繭、水泡、指甲向內長或有傷口且癒合太慢，需尋求醫師協助，勿自行修剪、切割或進行其他處理。
- 請勿自行購買未經醫護人員指示的藥草、藥粉或藥膏來塗抹傷口。
- 抬高患肢（高於心臟），可幫助血液循環，避免腫脹。
- 每天觀察傷口的變化情形，如有下列情形應立即就醫：
 - ✧ 傷口四周紅、腫、熱、痛。
 - ✧ 傷口範圍有擴大情形。
 - ✧ 末稍腳趾的顏色改變
 - ✧ 傷口分泌物增加且有惡臭味或不正常顏色
- 患者需按時回診，由醫師評估傷口癒合情形。

糖尿病患者到了晚期常會出現許多併發症，因糖尿病足而必須截肢更是讓人感到萬分不捨。在診斷糖尿病初期請務必認知到控制的重要性、與醫療人員一同學習各種自我照護的技巧，才能讓自己與關心的親友們共渡長久的美好時光。

打流感疫苗降低新冠肺炎重症機率

文 / 北醫附設醫院 成人感染科主任 莊涵瑁、藥劑部藥師 陳姿廷

流感病毒有 A-D 型，會引起大流行或季節流感則只有 A 型及 B 型。常見症狀包括發燒、頭痛、肌肉酸痛、疲倦、流鼻水、喉嚨痛及咳嗽、噁心、嘔吐及腹瀉等腸胃道症狀，也可能併發重症造成肺炎、心肌炎、腦炎或多重器官衰竭等併發症，甚至死亡。

流感疫苗於每年秋冬施打，接種有一定程度的保護力，可預防感染或降低感染後引發重症之風險，特別是對於年幼、年長、慢性疾病、肥胖和免疫力低下等高風險族群。流感疫苗的發展早已成熟，為不活化疫苗，民國 110 年（西元 2021 年）公費流感疫苗皆為四價，包括 A 型的 H1N1 及 H3N2 兩種亞型，與 B 型流感病毒的 B/Washington 及 B/Phuket 兩種亞型。

流感疫苗與新冠感染之臨床實證，新冠肺炎疫苗研發成功之前，對 65 歲以上年長者接種流感疫苗後，證實流感疫苗可刺激體內非特異性的免疫反應，降低約 24% 新冠病毒感染和降低 28% 變成重症。今年多國多中心的研究，觀察 7 千多萬病患，發現接種流感疫苗後可降低新冠肺炎感染引發之敗血症、中風、深靜脈血栓形成等併發症，及降低轉入加護病房的機率。這種潛在的保護作用可使尚未接種新冠疫苗的人群受益。

接種疫苗後，疫苗接種日後的第 15 天體內的才算有疫苗起始保護效用。目前尚無證據顯示流感疫苗與新冠疫苗間有交互作用，但基於分辨兩者疫苗的安全性和監測疫苗副作用，目前台灣建議仍須相隔 7 天。提醒 9 歲以下兒童若初次接種流感疫苗需接種 2 劑，2 劑間隔 4 週以上，可接種不同廠牌。

目前新冠病毒全球疫情雖有新冠疫苗施打仍然嚴峻，同時仍須防堵流感病毒造成季節流行及引發重症的風險，預防勝於治療，請民眾可於慢性病門診追蹤時或掛家醫科門診施打流感疫苗。



臺北醫學大學附設醫院
TAIPEI MEDICAL UNIVERSITY HOSPITAL

公費流感疫苗施打

流感疫苗

補助資格：(補助1年1次)

- ◎ 6個月以上~國小學齡前
- ◎ 高風險慢性病或 BMI ≥ 30
- ◎ 重大傷病或罕見疾病
- ◎ 孕婦
- ◎ 6個月內嬰兒之父母(須備證明文件)
- ◎ 國小~高中職及五專學生(須持補接種單)
- ◎ 高中職以下學校非公費教職員工(須持補接種單、證明文件)
- ◎ 醫事及衛生防疫相關人員
- ◎ 65歲以上(民國45年前(含)出生)
- ◎ 長照機構人員(需持補接種單、證明文件)
- ◎ 幼兒園托育人員(需持補接種單、證明文件)
- ◎ 托育機構專業人員(需持補接種單、證明文件)
- ◎ 禽畜業相關人員(需持補接種單、證明文件)

肺炎鏈球菌疫苗

補助資格：(補助1生1次)

- ◎ 全國 75歲以上長者(民國34年前(含)出生)
- ◎ 設籍台北市 65-74歲長者(民國35年至44年出生，須自備戶籍身分證明文件)
- ◎ 設籍台北市 55-64歲原住民(民國45年至54年出生，須自備戶籍身分證明文件)

※ 公費肺炎疫苗僅補助一次。
※ 75歲以上長者，於65歲後曾接種過該疫苗，則不再提供公費肺炎疫苗。

流感疫苗快速通關區 (110/11/15~110/11/21)

單純施打公費流感疫苗民眾(掛號費150元)

星期	時段
週一~週五	上午、下午
週六	上午

地點：3大樓2F 耳鼻喉科39A診間

掛號
不適用科別
中醫、牙科

→

醫師評估+
同意書簽名

→

繳費後請至藥局領藥
(處置室疫苗施打)

→

無不適
可離院

※ 單純施打公費流感疫苗掛號費150元，看病同時施打公費流感疫苗(僅收看病所需費用)
※ 兒童施打流感疫苗請掛健兒門診(一般門診不施打)

自費流感疫苗施打

- ※ 自費疫苗施打請掛家醫科或其他科別門診施打。
- ※ 單純施打自費流感疫苗費用為1,200元(費諾菲)或1,650元(東洋)(包含掛號費、處置費、藥費、藥事服務費、注射費)
- ※ 有自費疫苗需求者請洽診間詢問、查詢本院最新消息或撥打(02)2737-2181

接種流感疫苗 / 肺炎鏈球菌疫苗，7 天內不接種 Covid-19 疫苗

流感流行季節

出入醫療院所
請佩戴口罩





有任何問題
請撥打 1922 防疫專線

衛生福利部疾病管制署
TAIWAN CDC

www.cdc.gov.tw

1922防疫專線
www.facebook.com/TWCC

Taiwan CDC
LINE@

疫情通報及諮詢專線 1922

Love Life樂齡生活高品質 延緩失能 長者友善照護

文 / 北醫附設醫院 高齡醫學科副主任 張欽凱

高齡長輩們在面臨急性醫療，特別是住院接受各項內科治療或外科手術後，常出現下列情況：
1. 住院後，日常生活自理能力大幅減低，肌肉力量 (muscle strength) 與肌肉質量 (muscle mass) 容易流失與衰退。2. 住院後因新增治療藥物，加上原有用藥，容易產生多重性用藥。3. 住院中因為特殊醫療處置，以致於身上管路 (鼻胃管，尿管) 增加。舉例來說，當長輩因為跌倒，造成骨股頸骨折而開刀住院。開刀後日常生活功能減退，肌力下降。雖然手術本身很成功，但是出院後不論是病患本人，或是照顧的家屬，反而將面臨更複雜的問題與挑戰。

上述的情況，已經不是傳統上以醫療專科為導向的模式就可以解決的。發展跨專業 (interdisciplinary) 的團隊照護，將是未來的趨勢。為有效預防及延緩高齡長者失能，解決各種老年症候群 (geriatric syndrome)，提升病患自我照護及生活功能，降低其再住院需求，本院參加此一計畫，並組成跨領域團隊，發展各種照護模組，

以期減少照護高齡所支出之人物力及社會成本。

臺北醫學大學附設醫院於 2018 年成立高齡醫學科，並且在門診與住院端的高齡患者中，進行「周全性老年評估」(comprehensive geriatric assessment, CGA)。經由早期介入與評估，發現老年病患之潛在性問題，由醫師與專業團隊擬定完整治療計畫與治療目標，以提升對於高齡患者之診斷準確性及醫療服務品質。

台灣已於 2018 年邁入高齡社會，老年人口比例已經攀升到 14%。衍生之各種健康與照護問題，以及對國家醫療與財政的負擔等，已無法再忽視的。對於高齡長輩必須做到更全方位的照顧。其中，急性醫療與長期照護的連結，屬於非常關鍵與重要的一環。政府於 2016 年推行長期照護 2.0 的政策，其中很大一部分的用意與目的，就是讓多重疾病與日常生活功能減退的長輩們，除了在原有健保的醫療體制之外，也能獲得生活層面的照護，並且延緩退化與失能的速度。面對高齡化海嘯來襲，醫療體制必須有全新的思維與做法。以醫療專科為導向的診療模式，過於偏重單一疾病的控制，忽略高齡患者的整體功能評估，且現行各種疾病治療的準則，對於高齡，甚至超高齡患者也缺乏完整的論述。因此，以醫院為中心，建構一套適合高齡長輩們的照護模式，現在正是絕佳的時機。北醫附設醫院高齡醫學科關心您。

過去一年內

跌倒3次(含)以上者

認知功能/記憶力退化者

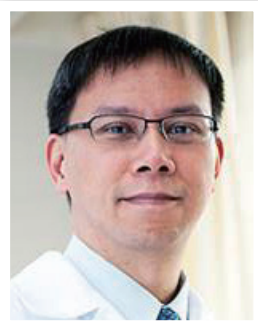
非預期性體重減輕
(半年超過5公斤以上)

看診超過4科(含)以上者

日常生活自理功能近半年顯著退化者

同時服用8種以上藥物者

老年症候群



高齡醫學科副主任 張欽凱

主治專長

老年醫學及老年復健
老年肌少及衰弱症
多重藥物整合
在宅醫療
肌肉骨骼關節復健

門診時間

週二上午、週五上午

癌症治療相關基因檢測介紹 實體固態腫瘤標靶基因檢測

文 / 北醫附設醫院 癌症中心遺傳諮詢師 廖敏華

隨著基因檢測技術的進步與成熟，過去常使用在遺傳性疾病的基因檢測，成了癌症治療中重要的利器。但複雜的基因檢測內容與技術，常常讓病人和家屬搞不懂，一樣是基因檢測，為什麼 A 病友做的只要三千元，我這個要十五萬元？基因檢測不是一輩子只要做一次，為什麼醫師說要做好幾次？這些都是因為目前在癌症方面使用的基因檢測種類較多，技術也不同，在價格及應用有很大的差異，讓民眾搞不清楚差別在哪裡，在這系列文章中會介紹一些癌症病人在治療過程中可能會遇到的基因檢測，提供給癌友與家屬做參考。

◎實體固態腫瘤標靶基因檢測 (solid tumor genetic profiling)

在精準醫療的時代，藉由了解腫瘤與正常細胞的差異，設計出標靶藥物提升治療癌症的效果，並且可以降低藥物帶來的副作用，過去可以用免疫螢光染色 (IHC, Immunohistochemistry) 了解腫瘤細胞表面特性，隨著基因檢測的進步及普遍應用，讓醫學對腫瘤的了解大幅進步，於是能針對腫瘤的基因突變，設計出更精準的標靶藥物。以前因為細胞染色技術的限制，每次能檢驗的細胞蛋白標記有限，使用次世代 DNA 定序技術，一小塊腫瘤組織一次可以檢測幾百種腫瘤的特殊變異，對應 FDA 核准的標靶藥物，讓病人可以更快速更精準找出適合治療的藥物，這是實體固態腫瘤標靶基因檢測最大的目的。另外，報告中也提供免疫治療可參考的指標 MSI (microsatellite instability) 和腫瘤突變負荷 (tumor mutation burden, TMB)，讓醫師評估是否可以使用免疫治療。再者，在這報告中也會列出相關的臨床試驗案，提供醫師與患者多種選擇。

目前腫瘤標靶基因檢測在臨床使用上仍有幾個缺點，像是

A. 配對選出的藥物不符合原本許可的適應症，也就是 off label use。例如乳癌病人的檢體配選到的胰臟癌的藥，臨床醫師使用上可能會有副作用上的疑慮。另外這樣的藥物即使在台灣 FDA 已經通過許

可，但 A 藥 B 用大多健保不會給付，昂貴的藥費對病人來說也許是一種負擔。

B. 藥物已經通過美國 FDA 許可，但在台灣可能還未上市，因此病人即使配對到藥物也有取得上的困難，如果是末期患者，醫師可透過恩慈療法申請，再經過衛服部審核、藥廠許可，讓病人有機會提前使用，但可能也需要自費負擔。

C. 腫瘤標靶基因檢測價格約為 11 萬～16 萬之間^註，高額的檢測費用，也是讓病人猶豫的因素之一。目前有些基因檢測廠商順應醫師與病人的需求，也有推出乳癌、肺癌及腸癌專屬的小範圍實體固態腫瘤檢測，價錢約為 5～8 萬^註，所驗的基因範圍則是精選這三種癌別中較常出現的基因變化。檢測前可與您的主治醫師或遺傳諮詢師討論檢測內容與項目。

D. 雖然腫瘤標靶基因檢測幾乎囊括所有 FDA 核可藥物，檢驗幾百個標靶藥物相關基因位點，但也有可能在檢驗後收到無適用標靶藥物這樣的報告，在此要提醒病人，看到這樣的報告別灰心，無可配對標靶藥物其實也是提醒標靶治療效果可能有限，或許先考慮其他治療方式如化療、放射治療、免疫治療，還有先進的細胞療法…等。

E. 隨著腫瘤成長，基因突變的結果也會一直改變，經過一段時間後當治療效果出現變化，需要再採新的組織檢體再測一次，如果腫瘤太小或位置不容易採集，也可考慮使用液態腫瘤切片 (liquid biopsy)。

實體固態腫瘤基因檢測的檢體為腫瘤組織，而腫瘤是發生基因突變的細胞，和先天父母遺傳來的基因資訊已經有所不同，腫瘤中驗到的基因突變屬於後天突變，不會遺傳給下一代，如果病人帶有遺傳性癌症的基因突變，有機會能在腫瘤標靶基因檢驗中看到，但還是需要再抽血確認一次結果，並且找遺傳諮詢師討論家族遺傳相關問題。

本院已開設自費遺傳諮詢門診，門診時間為周一下午、周二下午、周五上午，採預約制，如果有基因檢測的相關問題請洽 (02)6626-9060。

註：基因檢測的費用在不同的檢測單位 / 公司價錢會不一樣，如果有這類基因檢測的需求，請洽詢您的主治醫師或遺傳諮詢師，進一步了解檢驗內容與差異。

異位性皮膚炎治療藥物新選擇

文 / 北醫附設醫院 皮膚科暨美容醫學中心主治醫師 李采暹

異位性皮膚炎是一種慢性持續或慢性反覆發作疾病，主要特徵為瘙癢、濕疹性皮膚炎（急性、亞急性或慢性），並具有典型的形態如嬰兒時期主要影響面部與手肘與膝蓋，兒童與成人時期則影響頸部、肘窩與膝窩並伴隨慢性苔癬化粗糙與顏色不均的皮膚表現，嚴重者甚至可以影響全身。

異位性皮膚炎常會伴隨一些特色包含個人或家族過敏病史如過敏性鼻炎、氣喘，皮膚乾燥與皮膚障壁缺損，同時具有免疫球蛋白E活性。異位性皮膚炎病生理機轉目前認為部分是因纖維聚蛋白 filaggrin (FLG) 基因突變驅使皮膚屏障缺陷與外界環境影響，造成T細胞、發炎細胞激素、宿主防禦蛋白、過敏原敏感性和感染的免疫反應發生改變。簡言之，先天缺失與後天環境共同造成異位性皮膚炎。異位性皮膚炎由於皮膚障壁缺損易產生感染併發症包含較為常見的金黃色葡萄球菌、疱疹性濕疹或克沙奇濕疹、急性結膜炎。異位性皮膚炎的緩解率不一，多數患者持續或反覆發作至成年。

異位性皮膚炎患者平時皮膚照護很重要，適當的皮膚保濕和使用潤膚劑、避開可能刺激皮膚的物品（如清潔劑、化學刺激物）、確認並避開已證實的過敏原。關於治療，包含照光治療、局部擦拭藥物與系統傳統口服與新的針劑治療。

◎局部藥物

- 類固醇藥膏 (Topical Corticosteroids)
- 磷酸雙酯酶 4 型抑制劑 (PDE4 inhibitors, Crisaborole(STAQUIS))

適用於 2 歲（含）以上患有輕度至中度異位性皮膚炎，根據實證資料顯示 4 天癢感大幅降低，8 天皮膚明顯改善。

- 鈣調神經磷酸酶抑制劑藥膏 (Topical calcineurin inhibitors)

◎系統性藥物

- 傳統口服免疫抑制劑

系統免疫抑制劑大多需要定期抽血監控藥物反應，甚至有少部分人可能會發生嚴重副作用。

- 生物製劑注射

杜避炎 DUPIXENT 可用於治療大於 6 歲（含）以上異位性皮膚炎。杜避炎是第一個透過抑制 IL-4 與 IL-13 訊息傳遞，專一性調節異位性皮膚炎關鍵免疫機制的生物製劑，可幫助解決免疫系統失衡問題、調節潛在發炎與解決表皮異常問題。根據實證研究顯示杜避炎可快速且持續（52 週）改善病灶與嚴重程度（約 80%）、搔癢程度（約 60%）與生活品質（約 80%）。另外，相對傳統口服免疫抑制劑，杜避炎不須檢測或監測器官毒性，長達 52 週良好長期安全性與耐受性。杜避炎也可用於氣喘與慢性鼻竇炎，甚至有藥品仿單標示外使用 (off-label use) 於過敏性接觸皮膚炎、手部濕疹、慢性蕁麻疹、結節性癢疹、類天疱瘡等等，部分效果值得期待。

- 小分子口服標靶藥物 (JAK inhibitor)

愛滅炎 OLUMIANT (Baricitinib) 可用於治療大於 18 歲（含）以上異位性皮膚炎。JAK 是細胞訊息傳導路徑上重要的一環且與自體免疫疾病與發炎反應相關聯，JAK 抑制劑便可用來治療。除了 Baricitinib，還有 Upadacitinib、Abrocitinib 陸續應用於異位性皮膚炎治療。

隨著時代進步，異位性皮膚炎患者有新的藥物選擇，但仍需視疾病嚴重度與患者狀況調整，並且由專業的皮膚科醫師評估與互相溝通，找到最適合的治療方式。同時異位性皮膚炎患者絕不可忽略平常的保養與照護，不然再好的治療都可能功虧一簣。



皮膚科暨美容醫學中心主治醫師 李采暹

主治專長

異位性皮膚炎、指甲矯正、
皮膚美容手術、雷射針劑美容醫學、
一般皮膚科

門診時間

週一夜間、週二下午、週四上午、週四下午(美容診)、週五上午

新進醫師介紹

心臟內科 專任主治醫師



鄭宇倫 醫師

學歷 國立陽明大學醫學系醫學士
國立陽明大學公共衛生研究所博士班進修

經歷 臺北榮民總醫院心臟內科主治醫師
臺北榮民總醫院桃園分院心臟內科主治醫師
新北市立聯合醫院心臟內科主治醫師
德國萊比錫大學附設醫院周邊血管科臨床研究員
日本國立心血管研究中心肺循環科臨床研究員

主治專長 高血壓、高血脂、糖尿病、動脈硬化、心律不整
氣促、水腫、心臟衰竭、瓣膜性心臟病、肺高壓
胸悶，心絞痛，心肌梗塞，冠狀動脈心導管檢查及介入手術
心臟超音波及心臟影像學之檢查與判讀
運動心電圖、二十四小時心電圖、
核子醫學心肌掃描
週邊動脈阻塞性疾病之介入及治療
肺栓塞及深層靜脈栓塞之介入手術及治療
洗腎動靜脈瘻管之介入手術及治療

門診時刻表

時間	一	二	三	四	五	六
上午					✓	
下午	✓					
夜間			✓			

神經內科 專任主治醫師



許浩嘉 醫師

學歷 成功大學醫學系

經歷 成大醫院實習醫師
臺大醫院神經部住院醫師/總醫師

主治專長 頭痛、暈眩
腦中風、腦血管疾病
周邊神經肌肉疾病
癲癇
一般神經科疾病

門診時刻表

時間	一	二	三	四	五	六
上午		✓				✓
下午	✓					
夜間				✓		

小兒科 專任主治醫師



劉采苓 醫師

學歷 盧布林醫科大學

經歷 臺北馬偕兒童醫院兒科住院醫師
臺北馬偕兒童醫院兒童腎臟科總醫師

主治專長 兒童腎臟
兒童泌尿道疾病
兒童腎臟超音波
嬰幼兒與兒童急性慢性透析治療
兒童預防保健
一般兒科醫學

門診時刻表

時間	一	二	三	四	五	六
上午		✓			✓	
下午				健兒診		
夜間			✓			

小兒科 專任主治醫師



黃映齊 醫師

學歷 國防醫學院醫學系

經歷 臺北榮民總醫院小兒腸胃科研修醫師
臺北榮民總醫院小兒部總醫師
臺北榮民總醫院小兒部住院醫師
臺中榮民總醫院 PGY

主治專長 一般兒科疾病衛教
兒童腸胃科相關疾病
嬰幼兒營養
兒童胃腸內視鏡檢查
兒童全腹部超音波檢查

門診時刻表

時間	一	二	三	四	五	六
上午			✓	✓		
下午			✓			
夜間	✓					

十一月活動講座

■ 衛生教育講座

講題：是誰哀傷過了頭？

日期：2021年11月10日(三)下午12:10~12:30

地點：第三醫療大樓 1F (藥局前)

講者：范文蔚 諮商心理師

講題：安寧療護宣導

日期：2021年11月16日(二)下午13:10~13:50

地點：第三醫療大樓 1F (藥局前)

講者：謝惠凡 護理師

講題：周邊神經與失智症

日期：2021年11月20日(六)上午09:30~12:00

地點：第三醫療大樓 11F 3111 會議室

報名專線：(02)2737-2181 分機 8257

講題：口腔潔牙保健

日期：2021年11月24日(三)下午15:00~15:30

地點：第一醫療大樓 2F 牙科候診大廳

講者：傅瑞平 醫師

講題：我不是單單悲傷而已

日期：2021年11月24日(三)下午12:10~12:30

地點：第三醫療大樓 1F (藥局前)

講者：范文蔚 諮商心理師

* 講座將視疫情採滾動式調整，造成不便敬請見諒。

■ 用藥指導講座

講題：正確使用抗生素

日期：2021年11月23日(二)下午13:10~13:40

地點：第三醫療大樓 1F (藥局前)

講者：蔡佳珊 藥師

講題：糖尿病神經病變相關治療介紹

日期：2021年11月30日(二)下午13:10~13:40

地點：第三醫療大樓 1F (藥局前)

講者：黃靖蓉 藥師

■ 小兒科健兒門診—疫苗注射

卡介苗預防注射時間：星期二下午 / 顏瓊翬 醫師

疫苗注射公告：

1. 為因應衛生局疫苗管控，施打卡介苗(BCG)者，一律採集中施打方法。(時間如上公告)
2. 卡介苗有2小時的時效性，新生嬰兒會優先安排看診注射，欲施打其他針劑者，為避免久候，建議改掛它日健兒門診時間，以節省您寶貴的時間。

諮詢電話：(02)2737-2181 分機 8253

■ 2021年9月份捐款芳名錄

2,000,000	唐志賢
1,100,000	江克宇
1,000,000	盧源河
370,000	瑞奇貝拉國際股份有限公司
252,000	友田發股份有限公司
100,000	郭瑛玉
82,321	王信斌
81,597	劉煥雄
75,000	易威生醫科技股份有限公司
54,535	歐松青
53,771	許明傑
33,574	劉彥煌
20,000	陳守誠
10,142	劉英介
10,000	游慶盈
8,820	楊雅茜
6,000	陳慧心
5,000	于許素香、黃薪、台兒診所、黃鼎威
5,000	于琪、寶旻股份有限公司、于婷、鍵中實業股份有限公司
3,850	張尚哲
2,000	孫夢如
1,500	林玉慧
1,000	吳武雄、妙音居士、巫秀娥、湯莉蓉
600	羅華美
500	孫玉蓉、卓淑芬、張瑞傑、無名氏、何美香
400	陳中平、陳邱阿桂、陳麗文
300	林靖傑、林朝陽、楊菘菘、林宛俞、李青純
300	陳盈臻、陳昌逸、林郁珊、陳姮秀

■ 2021年9月份社工基金補助徵信錄

項目	補助對象	補助金額
醫療補助	黃○聰	6,197
	陳○立	7,000
	吳○成	4,000
	潘○玲	425
	唐○婷	8,000
	林○泉	2,509
	陳○治	8,000
	江○澄	1,000
	李○浩	11,000
	游○涵	1,000
	魏○軒	1,200
	林○農	1,000
	陳○妍	10,000
	江○元	10,000
	賴○淨	72,000
	急難救助	林○泉
鄧○玲		15,400
陳○立		18,700
周○德		1,600
李○儀		26,000
林○雄		44,000
黃○俊		12,000
許○雄		36,000
林○迪		50,000
廖○謹		15,000
薛○軒	50,000	
合計	26人次	416,031元

* 「社工基金 醫療急難專戶」：

捐款管道：歡迎您親至第三大樓1樓社工室，或來電詢問捐款方式，感謝您！

聯絡方式：北醫社工室：(02)2737-2181分機8154

本院收到捐款後會立即為您開立「捐款收據」，請妥善保存以供年度抵扣所得稅使用；承辦單位將於次月門診時刻表上公開表達感謝！

11月門診時刻表

大樓別	科別	診察室	週一			週二			週三			
			上午	下午	夜間	上午	下午	夜間	上午	下午	夜間	
第三大樓B1	教學門診 ※註1						戴承杰 (中醫)(60)		邱德生 (雜科)(18A)			
									吳政誠 (一般泌尿)(11A-1)			
第三大樓B1	體重管理中心 (減重門診)	37A-1	簡雄飛 (整形外科)	蘇柏璇 (減重門診)		徐偉峻 910	王偉 9402		簡錫淵 (國內水球、青島足球治療)		護理師	
	機器人手臂達文西減重手術：王偉；單孔微創減重、單孔微創腹腔鏡：王偉、徐偉峻 特約門診或諮詢											
第三大樓二樓	皮膚科	1A	張華景 1147	蔡秀欣 1111	林明秀 1132	張宜菁 (09:00看診)(皮膚科門診)	張宜菁 (14:00看診)	李宗儒 1146	林明秀 (09:00看診)	蔡秀欣 1111	張宜菁 1130	
		2A	張宜菁 (09:00看診)	柯博桓 1148	李采暹 1145	張華景 1147	李采暹 1145		顏貝珊 (09:00看診)	李宗儒 1146	賴俊佑 1149	
第三大樓二樓	美容醫學中心 (預約制、來電預約)(雷射、光療、微整形)	2A-1	林明秀 (09:00看診)	張宜菁 (14:00看診)		張宜菁 (09:00看診)	蔡秀欣 (14:00看診)		簡雄飛 (09:00看診)	林明秀 (14:00看診)	張引碩 9120	
	疝氣特別門診			蔡曜州 (10A)					顧芳瑜 (10A)	陳偉傑 (11A)		
第二天樓B1	一般外科	消化系外科 (胃腸肝膽胰)	3A		賴俊圻 0369	黃宏昌 0399	徐偉峻 (37A-1)					
			6A	黃昱閔 0392			賴俊圻 0369	黃昱閔 0392				湯堯舜 0376
			7A				王偉 0304	王偉 (37A-1)				
		大腸直腸外科	5A	郭立人 0328	魏柏立 0361	黃彥鈞 0311		黃彥鈞 0311	陳嘉哲 0373	郭立人 0328	魏柏立 0361	陳威智 0306
			6A							王偉林 0382		
		乳房外科	1C-1	杜世興 (限70名)	杜世興 (限170名)		黃振僑 0397	黃振僑 0397		洪進昇 0315	洪進昇 0315	
			1C-2				李冠德 (血腫科)	王文科 0356		張聖為 0301	陳清祥 (限25名)	
1C-3	王文科 0356		洪進昇 0315		沈陳石銘 (泌尿科)	黃姚備 (泌尿科)						
甲狀腺外科	1C-1				黃振僑 0397	黃振僑 0397						
	1C-3	王文科 0356				王文科 (1C-2)						
創傷外科	6A			黃宏昌 (9A)						湯堯舜 0376		
第二天樓二樓	心臟血管外科	7A	黃富煥 0303							黃富煥 (18A-1)		
		3A	蕭鎮源 0314						許傳智 0388	蕭鎮源 0314		
		7A		施俊哲 0363						陳瑞雄 0320		
		3A				鍾政錦 0302				邱欣怡 (6A)		
第二天樓二樓	胸腔外科	3A				陳依凡 (6A)						
		2A-1				陳國鼎 0380			簡雄飛 (09:00看診)			
第二天樓二樓	整形外科 ※註2	8A	簡雄飛 (37A-1)	陳依凡 0309		陳國鼎 0380			李維棠 0375	張承仁 0378		
第二天樓二樓	小兒外科	7A	黃富煥 0303							黃富煥 (18A-1)		
		3A	蕭鎮源 0314						許傳智 0388	蕭鎮源 0314		
第二天樓二樓	小兒神經外科	6A										
		3A	蔣永孝 (8A)						陳淑美 0717		鄒易學 0713	
第二天樓二樓	腦、神經外科	6A		林建和 0714	林建和 0714		林烈生 門診教學(7A)	陳淑美 0717				
		9A	鄭泳松 0309	蔣永孝 0701		羅文政 0345	羅文政 0345		鄭泳松 0707	蔣永孝 0701		
第二天樓二樓	泌尿科	微創與一般泌尿	林孝友 (10A)	吳政誠 (11A-1)		葉勁德 (11A)(限60名)	張景欣 (10A)		顧芳瑜 (10A)(限30名)	林孝友 (10A)	張景欣 (10A)	
		泌尿腫瘤	陳偉傑 (11A-1)	蔡曜州 (10A)	顧芳瑜 (10A)			吳建志 (11A)		劉明哲 (限掛70名)(10A)	蔡曜州 (11A)	陳偉傑 (11A)
第二天樓二樓	婦科	17A	金宏諺 0551	黃佩慎 0555	吳怡嬋 0572	黃佩慎 0555	王懿德 0542	王培儀 0568	王培儀 0568	盧柏嘉 0571	黃佩慎 0555	
		18A	劉偉民 0531		韓健明 0574	劉安潔 0562	劉偉民 0531	盧柏嘉 0571	邱德生 (教學門診)	邱德生 0570	王培儀 0568	
第二天樓二樓	產科	19A	張景文 0504	王呈璋 0565		邱彥諧 0570	吳怡嬋 0572	張翊恩 0569	張景文 0504	邱德生 0570	張翊恩 0569	
		20A	仇思源 0552		王懿德 0542	邱彥諧 0553		王呈璋 0565	王培儀 (17A)	王培儀 (17A)	區慶建 0515	
第二天樓二樓	生殖醫學科	17A						張翊恩 (19A)		盧柏嘉 0571		
		18A			陳啟煌 (19A)				盧柏嘉 (17A)		陳啟煌 (19A)	
第二天樓二樓	生殖醫學中心(限約診)	20A	仇思源 0552	王呈璋 (19A)				王呈璋 0565			張翊恩 (1122-29)	
		陳啟煌、王呈璋、盧柏嘉、張翊恩、仇思源										

※診間號『A』在第三醫療大樓，診間號『C』在第二醫療大樓，診間號『D』在第一醫療大樓
 ※註1. 教學門診由實習醫師或住院醫師先行問診後，再由主治醫師親自診治，限掛10名
 ※註2. 顏顏中心請優先掛整形外科陳國鼎醫師，此為顏顏專科門診。

週 四			週 五			週 六	
上午	下午	夜間	上午	下午	夜間	上午	下午
	林秀真 (兒科)(19A)			魏群人 (婦內科)(16A-2)			
	丁禮莉 (放射腫瘤科)(3C)			林琬翎 (中醫)(預約診)			
	高治圻 (腎臟內科)(21A)						
	陳萍和 (中醫)(18D)						
	陳嘉哲 (大腸直腸科)(11A)						
劉宏潔 (產後、更年期減重)	徐偉峻 9410					王 偉 9402	
諮詢：(02)-6638-9069							
李采暉 (09:00看診)		蔡秀欣 1111	張宜菁 (09:00看診)	蔡秀欣 1111	張華景 1147	李宗儒 (09:00看診)	
顏貝珊 (09:00看診)			李采暉 (09:00看診)	李宗儒 1146		林明秀 (09:00看診)	
張承仁 (09:00看診)	李采暉 (14:00看診)	柯威志 (單週看診)	李宗儒 (09:00看診)	張宜菁 (14:00看診)		張宜菁 (09:00看診)	
徐偉峻 (6A)			黃振僑 0397 (1C-3)				
	徐偉峻 0395 (37A-1)	黃宏昌 0399				陳瑞杰 0308	
徐偉峻 0395						黃宏昌 0395 (5A)	
	湯堯舜 0376					王 偉 9402 (37A-1)	
黃彥鈞 0311	郭立人 0328	陳威智 0306	魏柏立 0361	陳威智 0306		陳嘉哲 0373 (7A)	
	陳嘉哲 0373 (1A)		王偉林 0382				
杜世興 0344 (限70名)	杜世興 0344 (限170名)		沈陳石銘 0353	王文科 0356		黃振僑 (限50名)	
			蔡佳釁 0264 (血腫科)	張聖為 0301			
沈陳石銘 0353	張聖為 0301		黃振僑 0397			王文科 (單週看診)	
				王文科 0356		黃振僑 (限50名)	
			黃振僑 0397			王文科 (單週看診)	
徐偉峻 0395	湯堯舜 (7A)	黃宏昌 (3A)				黃宏昌 (5A)	
				黃富煥 0303 (16A-1)			
						許傳智 0153 (6A)	
	吳玉琮 0365		鍾政錦 0302	吳玉琮 0365			
張承仁 (09:00看診)							
陳國鼎 0380			李維棠 0375	陳依凡 0309			
鄧乃嘉							
陳佩璇							
邱鈺婷							
陳德星							
賴建宏 1406							
張廷碩							
	楊 晨						
陳中明							
黃宇銳							
陳國鼎							
	黃棣棟 0712						
楊宜珊 0715				陳淑美 (7A)			
吳忠哲 (7A)				鄭泳松 0707			
蔣永孝 0701	林建和 0714	陳榮鈺 0715	羅文政 0345	吳忠哲 0706	吳忠哲 0706	羅文政 0345	
葉劭德 (11A-1)(限60名)			葉劭德 (10A)(限60名)	吳政誠 (11A)		林孝友 0560 (10A)	
	蔡曜州 (10A)	陳偉傑 (10A)	劉明哲 (11A)	顧芳瑜 (10A)		劉明哲 (11A)	
吳建志 (11A)							
張景欣 (10A)					羅詩修 (10A)	羅詩修 (11A-1)	
	戴定恩 (11A-1)						
邱彥諧 0553	王懿德 0542	張翊恩 0569	王呈璋 0565	金宏諺 0551	盧柏嘉 0571	邱德生 (11/6-20)	
	吳怡嬋 0572		劉偉民 0531			王呈璋 (11/19-27)(17A)	
王培儀 0568			張翊恩 (11/26)	張景文 0504	劉安潔 0562	金宏諺 0551	
		金宏諺 0551	仇思源 0552	邱彥諧 0553	王懿德 0542		
區慶建 0515		張翊恩 (17A)			區慶建 0515	區慶建 0515	
王培儀 0568			張翊恩 (11/26)			王呈璋 (11/19-27)(17A)	
盧柏嘉 0571						簡立維 0512	
		張翊恩 0569	王呈璋 0565		盧柏嘉 0571	王呈璋 (11/19-27)(17A)	
			張翊恩 (11/26)				
盧柏嘉 0571			仇思源 0552				

日	一	二	三	四	五	六
	1	2	3	4	5	6
7	8	9	10	11	12	13
14	15	16	17	18	19	20
21	22	23	24	25	26	27
28	29	30				

日	一	二	三	四	五	六
			1	2	3	4
5	6	7	8	9	10	11
12	13	14	15	16	17	18
19	20	21	22	23	24	25
26	27	28	29	30	31	

掛號作業說明

智慧型手機，行動掛號APP

請重新安裝下載資訊

- Android Phone :
至Android Market
搜尋「北醫行動掛號」
- iPhone :
至App Store 搜尋
「北醫行動掛號」



iOS

Android

電話掛號

- 語音電話掛號：(服務時間：24小時全天候)
2377-1866 2377-1323
- 人工電話掛號：**2738-0032**
服務時間：8:00~16:00 (週六 8:00~12:00)
8:00~9:30為顛峰時段，請多利用語音與網路掛號。
- 網路掛號、醫師停代診、看診進度查詢
公告網址：www.tmuh.org.tw

現場掛號

- 當天門診現場保留號之掛號作業，不論上午，下午或夜間門診，一律於**上午6:00**觸控式掛號機開始受理，櫃檯8:00接續提供服務
- 掛號截止時間:上午11:00 下午4:00 夜間8:00

觸控式自動掛號機

全天24小時接受「預約掛號」本日門診(現場掛號)開始時間為**早上6點**，各看診時段掛號截止時間為：
上午診11:00掛號截止
下午診16:00掛號截止
夜間診20:00掛號截止
*機器異常時，請聯絡門診組，分機8144

語音掛號當診預約受理時間

上午診：10:30掛號截止
下午診：15:00掛號截止
夜間診：19:00掛號截止

到診時間

上午門診：8:30~11:30
下午門診：13:30~16:30
夜間門診：18:00~20:00

看診時間

上午門診：8:30~12:00
下午門診：13:30~17:00
夜間門診：18:00~20:30

11月門診時刻表

大樓別	科別	診察室	週一			週二			週三			
			上午	下午	夜間	上午	下午	夜間	上午	下午	夜間	
第三大樓二樓	一般兒科	12A	簡睦叻 0444 (兼成長門診)	何宛玲 0446		蔡明蘭 0440 (早療門診)	張 璽 0433 (兼成長門診)		顏瓊暈 0427	蘇一字 0447		
		13A	顏瓊暈 0427	陳中明 0421	陸振翹 0445 (限小兒心臟)	劉彥麟 0437	林秀真 0414		黃映齊 0454	黃映齊 0454		
		15A			黃映齊 0454	陳中明 0421		張 璽 0433	張 璽 0433		劉采苓 0453	
		15A-1	何宛玲 (限約診)	蔡明蘭 0440 (兼成長門診)		劉采苓 0453	簡睦叻 0444 (兼成長門診)(9/8)					
		兒童胸腔/新生兒科：陳中明、蘇一字； 小兒血液腫瘤科：張家堯、劉彥麟、何宛玲； 小兒內分泌科/遺傳科：楊晨； 小兒心臟科：陸振翹； 小兒過敏氣喘科：顏瓊暈、賴建丞； 小兒腸胃科：簡睦叻、黃映齊										
第二大樓一樓	健兒門診(疫苗注射)	15A	蘇一字 0447	張家堯 0425			顏瓊暈 0427 (卡介苗注射)			張 璽 0433		
	兒童長期腫瘤追蹤照護	15A-1										
	高山旅遊門診(自費)	6C-1										
	職業醫學科	6C-2	蘇千田 0122			林神佑 0130	蘇千田 (7C)(限約診)	蘇千田 0122			李欣岱 0128	
		6C-3										
	高齡醫學整合門診 (可掛家醫科)	1C	王森德 0129			張欽凱 0188	侯文萱 1132 (10-2)					
		6C-2				林神佑 0130						
	家庭醫學科 (張詩鑫、陳揚卿可掛減重門診)	6C-1	詹雅茹 0184	邱冠霖 0184	邱冠霖 0184	陳宥達 0173	林昱君 0167		黃 立 0173	陳宥達 0173		
		6C-2	蘇千田 0122	林章賢 0160		林神佑 0130	張詩鑫 0169	蘇千田 0122	陳揚卿 0176	李欣岱 0128	張正聲 0159	
		6C-3	賈文君 0129	魏聖倫		黃 立	江芳人		黃偉琦	林宛瑩		
1C		王森德 0129							詹雅茹			
社區共照門診(限約診)，每週四下午 2C診察室，陳世卿 11/4、18，蔡明宏 11/11、25 旅遊暨疫苗門診(成人健檢):請掛家醫科門診 視野、夜視體檢需求民眾，請掛週三下午家醫科門診												
第三大樓二樓	神經科	16A-1	呂昱益 1203 (整合神經肌肉門診)	蔡睿蘋 1203		魏群人 1202		戴瑞億 1211	袁瑞昱 0212		魏群人 1202	
		16A-2	葉篤學 1205	戴瑞億 1211		許浩嘉 1213	葉篤學 (柏金路門診)		呂昱益 1208	游家銘 0288		
		16A-3	戴瑞億 1211	許浩嘉 1213		李昆洋	許昭俊 0233		葉篤學 (記憶整合門診)	胡朝榮 0272		
第一大樓一樓	過敏免疫風濕科	7D	張棋楨 0236 (生物製劑專科治療)	林子閔 0217	林子閔 0217			張棋楨 0236				
		15D				邱啟勝 0245		林子閔 0217 (15D)	邱啟勝 0245	邱啟勝 0245		
	過敏特別門診	7D		林子閔 0217	林子閔 0217			林子閔 0217 (15D)				
	痛風特別門診	15D				邱啟勝 0245				邱啟勝 0245		
第三大樓二樓	整合照護醫學科	33A-1		蘇怡佳 0265 (31A)			陳文昭 0266 (31A)					
			畢偉楓 0257 (25A)	蘇怡佳 0265 (31A)		邱啟勝 0297 (15D)	陳文昭 0266 (205)	陳立遠 0207 (29A)	林子閔 0217 (15D)	賴臆任 0290 (26A)		
	一般內科				陳靜怡 (33A-1)		林寰澤 (2C)	簡格凌 (28A)		游之瑞 0225 (23A)		
			翁瑄甫 0251 (衛教門診)	黃千玲 0209 (衛教門診)	林彥宇 0249	黃千玲 0209 (衛教門診)	翁瑄甫 0251 (衛教門診)	林榆培 0246	黃千玲 0209 (衛教門診)	許重輝 0239 (衛教門診)	翁瑄甫 0251 (衛教門診)	
	新陳代謝科 (內分泌·糖尿病)	30A					林彥宇 0249			林彥宇 0249 (28A)	許重輝 0239	
		31A	黃千玲：糖尿病進階治療特別門診(星期二上午)； 許重輝：甲狀腺特別門診(星期三晚上)； 林榆培：									
	心臟內科	25A	畢偉楓 0257	高永達 0225	施俊明 0240	林幸榮 0219	高永達 0225	施俊明 0240			蕭卜源 0283	
		26A	黃群耀 0278	鄭宇倫 0267 (33A-1)	陳志維 0259 (32A)	蕭成儀 0298 (38A)	畢偉楓 0257	張念中 0204	詹宏泰 0203		鄭宇倫 0267	
		27A	楊宗霖 0210	蕭成儀 0298		徐千彝 0294	陳志維 0259	姜廣興 0208	張念中 0204	姜廣興 0208 (心臟衰竭特別門診)		
		33A-1		蕭卜源 0283 (33A)		詹超舜 0287		楊宗霖 0210 (31A)				
	腎臟內科	33A	方德昭 0297			高治圻 0258		陳錫賢 0253	陳錫賢 0253		吳岳霖 0215 (32A)	
		33A-1			陳靜怡 0261		吳麥斯 0220	林彥仲 0205	葉曙慶 0214	葉曙慶 0214		
	腹膜透析					林彥仲 (限約診)						
		33A	方德昭 0297			高治圻 0258		陳錫賢 0253	林彥仲 0205			
	移植門診 (限約診)	33A-1			陳靜怡 0261			林彥仲 0205				
糖尿病腎病變：方德昭、林彥仲、吳岳霖； 腎移植：高治圻、陳錫賢、方德昭； 腎絲球腎炎/水腫：林彥仲、葉曙慶、高治圻； 尿管/腎結石：葉曙慶、林彥仲；												
消化內科	21A	粟慧嫻 0250	高偉育 0234	唐瑞祥 0277	唐瑞祥 0277	簡錫淵 0245	甘育安 0223		林寶英 0263			
	22A	劉正典 0222	潘 憲 0201	張君照 0221	劉正典 0222	黃奕文 0242		潘 憲 0201		黃奕文 0242		
	23A	連昭明 0230	黃奕文 0242		張 甄 0270	陳文昭 0266		高偉育 0234 (肝炎特別門診)	游之瑞 0228	簡錫淵 0248		
	31A		蘇怡佳 0265									
胸腔內科	26A	黎書亮 (31A)	林佩瑩 (29A)	陳美娟 0238	周俊良 0249			施崇鴻 0238 (31A)	陳美娟 0238 (33A)			
	28A	蕭世欣 0232	鍾啟禮 0229		李凱靈 0254	黎書亮 0227	簡格凌 0206	鍾啟禮 0229		李凱靈 0254		
	32A	周百謙 0231	李凱靈 0254		周百謙 0231	周百謙		蕭世欣 0232	施崇鴻 0268			
成人感染科	29A	劉欣怡 0211		李垣樟 0243	劉欣怡 0211	莊涵瑀 0273		莊涵瑀 0273	李垣樟 0243			
	30A			莊涵瑀 (27A)								

※診間號『A』在第三醫療大樓，診間號『C』在第二醫療大樓，診間號『D』在第一醫療大樓

週 四			週 五			週 六	
上午	下午	夜間	上午	下午	夜間	上午	下午
	楊 晨 0412		陸振翹 0448	顏瓊暈 0427		楊 晨 0412 (限曾生長發育)	
黃映齋 0454	林秀真 (教學門診)		劉彥麟 0437	張家堯 0425		賴建丞 0419	
陳中明 0421		簡睦攸 0444	張 璽 0433		陸振翹 0448		
	蔡明蘭 0440 (聯成長門診)		劉采苓 0453			蔡明蘭 0440	
小兒神經外科：黃隸棟； 小兒腎臟科：何宛玲			小兒神經科：蔡明蘭、張璽；				
	劉采苓 0453			陳中明 0421		簡睦攸 0444	
何宛玲 0446		高偉峰 (11/4)					
李欣岱 0128			蘇千田 0122 (6C-1)				
林神佑 0130	林宗慶 (14:00電診)(11/11-25)		張欽凱 0188				
王森德 0129	林昱君 0167		蘇千田 0122	黃 立 0160	林章賢 0160	詹雅茹 6C-1(11/6)	
李欣岱 0128	張詩鑫 0169	陳宥達 0173		陳揚卿 0176		陳揚卿 6C-1(11/13)	
王俊琪	黃偉琦		林宛瑩	江芳人		陳宥達 0173 6C-1(11/20)	
林神佑 0130	邱冠霖 0184 (11/4)			王俊琪		蘇千田 0122 6C-1(11/27)	
蔡睿蘋 1203	陸清松 (11/25)(門診教學)	許浩嘉 1213	袁瑞昱 0212			陳紀勳 0241	
魏群人 1202	戴瑞億 1211		蔡睿蘋 1203	魏群人 (教學門診)		許浩嘉 1213	
許昭俊 0233 (失智症特別門診)	葉篤學 1205 (動作障礙特別門診)		許昭俊 0233	呂昱益 1208		呂昱益 1208	
張棋楨 0236	張棋楨 0236			胡莉芳 0262			
林子閔 0217			邱啟勝 0245	林子閔 0217		邱啟勝 0245	
林子閔 0217 (16D)				林子閔 0217 (16D)			
			邱啟勝 0245			邱啟勝 0245	
陳 璇 0289 (27A)	劉欣怡 0211 (28A)	楊宗霖 0210 (26A)	林彥仲 0205 (39A)	甘育安 0223 (22A)		陳錫賢 0253 (38A)	
翁瑄甫 0251 (衛教門診)	翁瑄甫 0251		許重輝 0239 (衛教門診)	黃千玲 0209 (衛教門診)	翁瑄甫 0251	林榆培 0246 (38A)	
林榆培 0246 (38A-1)						林彥宇 0249 (38A)	
糖尿病預防特別門診(星期四上午)； 翁瑄甫：糖尿病進階治療特別門診(星期四下午)							
高永達 0225	楊騰芳 0213 (13:00-15:30)	楊宗霖 0210	鄭宇倫 0267 (29A)	施俊明 0240		畢偉楓 0257	
徐千彝 0294 (腫瘤心臟特別門診)		黃群耀 0278	黃群耀 0278		畢偉楓 0257	陳志維 0259 (23A)	
陳 璇 0289	詹超舜 0287		詹超舜 0287	姜廣興 0208		蕭成儀 0298	
	蕭卜源 0283			徐千彝 (心臟衰竭特別門診)		蕭卜源 0283	
陳振文 0282	方德昭 0297	高治圻 0258	林彥仲 0205	高治圻 0258	林彥仲 0205	陳錫賢 0253	
陳靜怡 0261 (29A)	高治圻 (教學門診)(21A)		葉曙慶 0214				
高治圻 (限約診)			陳錫賢 (限約診)	方德昭 (限約診)			
	方德昭 0297		林彥仲 0205	高治圻 0258	林彥仲 0205	陳錫賢 0253	
				方德昭 0297 (11/6-16)			
囊性腎病：陳錫賢、方德昭 性高血壓/電解質：吳岳霖、高治圻							
粟慧嫻 0250		林寶英 0263	黃奕文 0242	連昭明 0230	高偉育 0234	林寶英 0263	
唐瑞祥 0277	簡錫淵 0248	張 甄 0270	劉正典 0222	甘育安 0223	粟慧嫻 0250	張 甄 0270	
林時宜 0235	張君照 0221		張君照 0221				
	周俊良 0249		林佩瑩 (25A)			陳美娟 0238	
施崇鴻 0268	黎書亮 0227	徐上富 0200 (補眼門診)	李凱靈 0254	鍾啟禮 0229		徐上富 0200 (補眼門診)	
郭漢彬 0215	施崇鴻 0268		郭漢彬 0215	蕭世欣 0232		周百謙 0231	
	劉欣怡 0211			楊靖慧 (特別門診)		李垣樟 0243	

掛號作業說明 注意事項

- 1.網路、語音、電話掛號、自助掛號機開放預約日為28天。
- 2.初診民眾請先至初診櫃檯辦理報到。
- 3.牙科或各科特殊檢查均需由醫師簽圖安排後辦理預約。
- 4.門診時間表所列醫師，如遇醫師臨時公出、休診可能有所變動，敬請見諒。
- 5.預約後無法就診者，請利用網路或人工專線取消，以免被列入爽約。
- 6.星期日休診，急診24小時照常看診。

診斷書申請流程

- 1.住院病人由醫師開立 → 住院櫃檯繳費 → 出院時持收據至關防櫃檯蓋章
- 2.門急診請醫師開立 → 批價櫃檯繳費 → 持收據至關防櫃檯蓋章
- 3.再申請(三個月內曾開立) → 關防櫃檯申請 → 至批價櫃檯繳費 → 至關防櫃檯蓋章
- 4.再申請(超過三個月) → 門急診掛號請醫師開立 → 批價櫃檯繳費 → 關防櫃檯蓋章

外籍看護工「診斷證明書及巴氏量表作業流程」

- 1.住院中申請 → 關防索取表格 → 由醫師開立 → 經二位醫師評估 → 完成送至關防櫃檯寄交申請人及長期照護中心
- 2.門診申請 → 門診掛號醫師開立(需由醫師評估病況及符合1年內看診4次以上者) → 經二位醫師評估 → 完成送至關防櫃檯寄交申請人及長期照護中心

病歷影本申請作業

- 1.申請方式：關防櫃檯申請
- 2.申請資格：
 - (1)病人本人持身份證明文件正本(身分證、駕照、具照片之健保卡、護照等雙證件)(法定監護人須持其身分證正本及病人戶口名簿)。
 - (2)病人之配偶、直系血親及代為申請者需持雙方身份證明文件(或戶口名簿)、圖章及病人親自簽署之書面同意文件(需載明委託意旨及範圍)(重症昏迷、死亡、未成年者其監護人免附)或本院「病歷資料影印委託同意書」提出申請。
- 3.申請書及委託書可於本院網站就醫指南中下載
<https://www.tmu.org.tw>
- 4.申請時間：週一至週五：9:00~20:00
週六：9:00~12:00
國定假日申請，請參考本院上班公告
- 5.影印病歷作業時間
 - (1)檢驗(查)報告及病歷摘要：1~3工作天
 - (2)全本病歷：1~14工作天

服務諮詢電話

藥物諮詢：(02)2737-2181#8130、8434
 健康/戒菸諮詢：(02)2737-2181#8245
 意見反應專線：(02)2737-5593
 志工服務：(02)2737-2181#3114、8118
 轉診服務：(02)2737-2181#8116
 急診服務：(02)2737-2181#8101-8105
 癌症篩檢：(02)2737-2181#1114、8223、3936、3937

大樓別	科別	診察室	週一			週二			週三		
			上午	下午	夜間	上午	下午	夜間	上午	下午	夜間
第一大樓一樓	復健科	1D-1	賴建宏 1406	康峻宏 1420 (限100名)	陳適卿 1401 (11/1、15)	陳適卿 1401	許哲維 1443	林昀毅 1441	陳適卿 1401	賴建宏 1406	許哲維 1443
		1D-2	陳弘生 1434	張欽凱 1442	許哲維 (11/8、22、29)(1D-1)	曾頌惠 1409 (限35名)	侯文萱 1432	曾頌惠 1409 (早療門診/限約診)	曾頌惠 1409 (限35名)	許哲維 1443	
		早期療育發展遲緩：曾頌惠； 復健輔具與足部特診：陳適卿、賴建宏； 運動醫學特 早期療育聯合門診每週二、三上午及週二夜間 小兒科：蔡明蘭醫師 精神科：黃宇銳醫師 復健科									
第三大樓二樓	耳鼻喉科	35A	葉啟偉 0932	薛如茵 0919	張廷碩 0945	許信德 0937 (簡診)	陳聰明 0949 (簡診)		李飛鵬 0948	洪國維 0947	呂亦翔 0944
		36A	林哲玄 0937	林飛麟 0935		林哲玄 0937 (簡診)	洪國維 0947	洪國維 0947	葉啟偉 0932	林哲玄 0937	
		38A	林飛麟 0935	呂亦翔 0944			孫強 (超音波診)				
二大樓B1 三大樓B1	正子門診								黃文盛		
第二大樓一樓	血液科	37A	血友病門診(血友病中心)				張家堯 1601 (14:00會診)			蔡佳叡 1604 (14:00會診)	
		1C				李冠德 0224 (1C-2)	李冠德 0224		李冠德 0224		
		7D (一大樓1F)		林寰澤 0291 (2C)			林寰澤 0291 (2C)		吳鴻誠 0274 (09:00會診)		
		8C		曾慧恩 0271		戴承正 0260	戴承正 (限約診)		曾慧恩 0271 (1C-3)		
	淋巴癌暨血液惡性癌：李冠德、戴承正										
	腫瘤內科 (癌症篩檢諮詢)	1C					李冠德 0224			李冠德 0224	
		1C-2 (二大樓B1)					李冠德 0224			曾慧恩 0271 (1C-3)	
		7C	謝政毅 0285	林寰澤 0291		蔡佳叡 0264	林寰澤 0291 (2C)		謝政毅 0285	謝政毅	
		8C		曾慧恩 0271		戴承正 0260	戴承正 (限約診)		蔡佳叡 0264		
	乳癌：李冠德、曾慧恩； 大腸直腸癌：李冠德、曾慧恩； 胸腔癌(肺及食道癌)：李冠德、謝政毅； 婦癌：謝政毅； 肝膽胰癌：夏和雄、蔡佳叡； 胃癌：謝政毅、蔡佳叡；										
	腫瘤外科		劉偉民 0531 (婦癌)(18A)	蔣永孝 0701 (神經腫瘤)(9A)	蔣永孝 0701 (神經腫瘤)(9A)	葉劭德 0810 (泌尿腫瘤)(11A)	劉偉民 0531 (婦癌)(18A)		郭立人 0328 (大腸直腸癌)(5A)	蔣永孝 0701 (神經腫瘤)(9A)	吳家佑 (頭頸部)(口腔顎面外科)
			郭立人 0328 (大腸直腸癌)(5A)	魏柏立 0361 (大腸直腸癌)(5A)		黃振僑 0937 (甲狀腺癌)(乳癌)(1C-1)	黃昱閔 0392 (肝膽腫瘤)(6A)		邱德生 0570 (婦癌)(18A)	魏柏立 0361 (大腸直腸癌)(5A)	
			杜世興 0344 (乳癌)(1C-1)(限80名)	杜世興 0344 (乳癌)(1C-1)		鍾政錦 0302 (肺癌)(3A)	黃振僑 0937 (甲狀腺癌)(乳癌)(1C-1)				
			吳家佑 (頭頸部)(口腔顎面外科)	吳家佑 (頭頸部)(口腔顎面外科)		許信德 0923 (頭頸部)(35A)			蔡曜州 0835 (泌尿腫瘤)(11A)		
				蔡曜州 (泌尿腫瘤)(11A)		邱德生 0570 (婦癌)(18A)					
			黃昱閔 (肝膽腫瘤)(6A)				吳家佑 (頭頸部)(口腔顎面外科)				
	放射腫瘤科 (癌症篩檢諮詢)	3C	邱仲峯 8401 (限40人)	丁禮莉 8414		呂隆昇 8422	李欣倫 8420		郭嘉駿 8444	黃姚儒 8421	
		2C	王威鈞 8423 (8C)	郭嘉駿 8444 (1C)			黃姚儒 8421 (1C-3)		常慧如 8419		
	導航式光子刀IGRT，強度調控放射線治療IMRT，螺旋刀Tomo：邱仲峯、丁禮莉、郭嘉駿、李欣倫、黃姚儒、呂隆昇、王威鈞、吳秉修										
	安寧療護 (緩和醫療癌症疼痛)	3C		吳森棋 8411 (2C)							
癌症基因檢測諮詢	8C		曾慧恩 0271			李冠德 0224 (1C-2)					
心理腫瘤門診	18D (一大樓1F)		鐘國軒 1311								
臺北癌症中心	癌症特別門診 (限約診) 約診專線： (02)6636-9060		魏柏立 (腫瘤外科)	邱仲峯 (放射腫瘤)		彭汪嘉康 (腫瘤內科)		葉劭德 (泌尿科腫瘤)	常慧如 (放射腫瘤)		
				劉彥麟 (Dr. Miser 顧問) (小兒血液腫瘤)	鐘國軒 (腫瘤心理)	邱仲峯 (放射腫瘤)		許重輝 (甲狀腺癌)			
								劉彥麟 (Dr. Miser 顧問) (小兒血液腫瘤)			
1、提供精準醫學服務 2、提供第二意見諮詢服務 3、尖端治療諮詢(熱治療,重粒子,免											
第三大樓二樓	睡眠中心	31A	黃守宏 1312 (13D)	蔡睿蘋 1203 (16A-1)	陳美娟 0238 (28A)		周百謙 5713 (32A)		李信謙 1325 (13D)	徐上富 5712	
		36A					洪國維 0947	洪國維 0947		呂亦翔 0944 (35A)	
睡眠呼吸障礙：徐上富； 睡眠呼吸障礙(限18歲以上)：周百謙、陳基宏； 慢性失眠、身心壓力與失眠											
第一大樓一樓	骨部	脊椎骨科	19D	吳孟晃 0634					吳孟晃 0634	李境祐 0637	
			21D				黃聰仁 0633		黃聰仁 0633		
		運動醫學科	22D	吳家麟 0632	柯廷憲 0640 (19D)			李建和 0622			吳家麟 0632
			23D		吳昇翰 0641 (20D)						陳志華 0629 (20D)
		骨外傷科	19D				呂憲宗 0610	李詩涵 0642 (21D)			
20D	陳科達 0638					姜智偉 0631		姜智偉 0631			
第三大樓二樓	麻醉科(疼痛科)	31A			劉志中 0333 (11/8、23)						
					李元文 0385 (11/2、16、30)						

週 四			週 五			週 六	
上午	下午	夜間	上午	下午	夜間	上午	下午
康峻宏 1420 (限90名)	康峻宏 1420 (限90名)	林昀毅 1441	許哲維 1443	林昀毅 1441	賴建宏 1406	林嘉韻 1439	
賴建宏 1406	康鈞尉 1435		侯文萱 1432	曾頌惠 1409 (限50名)			
別門診：康鈞尉							
科：曾頌惠醫師							
薛如茵 0919		洪國維 0947	葉啟偉 0932	許信德 0923	趙品植 0910	張廷碩 0945	
張廷碩 0945 (醫師)	呂亦翔 0944		林哲玄 0937	張廷碩 0945	呂亦翔 0944	呂亦翔 0944	
			孫強 0946				
	蔡振華 1603 (14:00看診)		張家堯 1601 (09:00看診)				
戴承正 0260	戴承正 (限約診)		曾慧恩 0271				
			蔡佳叡 0264				
			謝政毅 0285	蔡佳叡 0264		蔡佳叡 0264	
戴承正 0260	戴承正 (限約診)		曾慧恩 0271			夏和雄 0286	
泌尿道癌：李冠德、曾慧恩； 頭頸癌：蔡佳叡、謝政毅							
蔣永孝 0701 (神經腫瘤)(9A)	郭立人 0328 (大腸直腸癌)(5A)		劉偉民 0531 (婦癌)(18A)			陳瑞杰 0308 (胃腸肝膽胰癌)(3A)	
杜世興 0344 (乳癌)(1C-1)(限80名)	杜世興 0344 (乳癌)(1C-1)		葉劭德 0518 (泌尿腫瘤)(10A)			黃振僑 0937 (甲狀腺癌)(乳癌)(1C-1)	
	黃棣棟 0712 (兒童腫瘤)		黃振僑 0937 (甲狀腺癌)(乳癌)(1C-3)	吳玉琮 0365 (肺癌)(9A)			
	吳玉琮 0365 (肺癌)(9A)		魏柏立 0361 (大腸直腸癌)(5A)	許信德 0923 (頭頸癌)(35A)			
	蔡曜州 0333 (泌尿腫瘤)(10A)		鍾政錦 0302 (肺癌)(9A)	王文科 0362 (1C-1)(乳癌)			
丁禮莉 8414 (教學門診)	丁禮莉		邱仲峯 8401 (限40人)	黃姚儒 8421		黃姚儒 8421	
李欣倫 8420 (7C)	吳秉修 8425 (6C)		王威鈞 8423 (6C)	呂隆昇 8422 (8C)			
黃姚儒、常慧如、呂隆昇、王威鈞、吳秉修；							
	吳森棋 8411 (7C)			黃姚儒 8421		黃姚儒 8421	
何宛玲 (兒童腫瘤長期追蹤)	李飛鵬 (頭頸腫瘤)		魏柏立 (腫瘤外科)	彭汪嘉康 (腫瘤內科)		杜世興 (乳房外科)	
	黃棣棟 (兒童腫瘤)			劉彥塵 (Dr. Miser 醫師) (小兒血液腫瘤)			
疫及細胞) 4、兒童腫瘤治療與長期追蹤照護							
黃守宏 5706	徐上富 5712	徐上富 0200 (28A)	蔡睿蘋 1203 (16A-2)		李信謙 1325 (13D)	陳基宏 5704	
			李信謙 1325 (12D)		呂亦翔 0944	徐上富 0200 (28A)	
限(限13歲以上)：黃守宏、蔡睿蘋； 打針：呂亦翔、洪國維；							
李境祐 0637 (20D)			李境祐 0637	吳孟晃 0634			
柯廷憲 0640 (21D)	李建和 0622		吳家麟 0632			柯廷憲 0640 (21D)	
	吳昇翰 0641 (20D)						
陳科達 0638	陳科達 0638					李詩涵 0642 (21D)	
			呂憲宗 0610	謝銘勳 0601 (21D)		姜智偉 0631 (19D)	

電話語音掛號系統使用說明



新版英文字碼轉換數字代碼對照表，詳如下列：

A	01	H	08	O	15	V	22
B	02	I	09	P	16	W	23
C	03	J	10	Q	17	X	24
D	04	K	11	R	18	Y	25
E	05	L	12	S	19	Z	26
F	06	M	13	T	20		
G	07	N	14	U	21		

例：身份證號碼為 A123456789，則應輸入 123456789，等候提示再選擇正確英文對照碼。 後9碼

操作步驟

- 語音預約專線：2377-1866 ●

- 請輸入您需要的語言**
國語請按『1』，台語請按『2』
- 請輸入您需要的功能**
預約請按『1』，取消請按『2』查詢請按『3』，查詢醫師排班請按『4』，快速預約掛號請按『9』
- 請選擇使用身份證或病歷號碼**
身份證請按『1』，病歷號碼請按『2』
- 請輸入您的身份證號碼或病歷號碼**
身份證輸入9碼數字後再選擇英文對照碼
新病歷號碼請輸入8碼數字
舊病歷號碼請輸入6碼數字後面請加按『#』共7碼
*病歷號7碼者，請於第一碼補『0』
- 請輸入確認鍵**
正確請按『1』，錯誤請按『0』
- 請輸入月份日期**
請輸入4碼日期
- 請輸入午別**
上午請按『1』，下午請按『2』，夜間請按『3』
- 請輸入醫師代號**
請輸入4碼醫師代碼
- 請輸入確認鍵**
正確請按『1』，錯誤請按『0』
- 語音回報處理結果**
您掛*月*日星期*，*午***醫師，您掛第***號，請於當天**點**分到門診看診



語音系統快速掛號"9"操作說明

- 選擇「身分證號」共20碼：身分證號共11碼+月份日期共4碼+午別共1碼+醫師代碼共4碼。
Ex A111222333 掛12/24上午
王大明醫師(醫師碼1111)：01111222333+1224+1+1111
- 選擇「掛號證」17碼：病歷號共8碼+月份日期共4碼+午別共1碼+醫師代碼共4碼
Ex A111222333 掛12/24上午
王大明醫師(醫師碼1111)：01111222333+1224+1+1111

大樓別	科別	診察室	週一			週二			週三			
			上午	下午	夜間	上午	下午	夜間	上午	下午	夜間	
第一大樓一樓	傳統醫學科 ※註	2D				吳柏鋒 6015			吳柏鋒 6015	吳柏鋒 6015		
		3D	郭博元 6023	吳柏鋒 6015	吳柏鋒 6015	黃才珊 6024			郭博元 6023	張晉賢 6025		
		5D	戴承杰 6001		蘇柏璇 6020	戴承杰 6001	戴承杰 (教學門診)(限約診)			周正邦 6017		
		6D		陳亭霓 6021		郭博元 6023			陳亭霓 6021	陳亭霓 6021		
		16D	林琬翎 6011	陳萍和 6006	陳萍和 6006	蘇柏璇 6020			陳萍和 6006		陳萍和 6006	
		17D		周正邦 6017	周正邦 6017	周正邦 6017	周正邦 6017					
		18D	吳善弘 6018 (疼痛門診)		吳善弘 6018	林琬翎 6011	林琬翎 6011	吳善弘 6018	林琬翎 6011		吳善弘 6018	
		37A-1 嚴重管理中心 (三大樓81)		蘇柏璇 6020 (疼痛門診)								
		1D	能量治療	能量治療		能量治療	能量治療		能量治療	能量治療		
					中醫內科：戴承杰、陳萍和、林琬翎、吳柏鋒、蘇柏璇； 中醫骨傷科：周正邦、蘇柏璇；				中醫婦科：戴承杰、陳亭霓； 中醫五官科：林琬翎；			
第一大樓二樓	精神科 ※報到截止 早診:11:30 午診:16:30 晚診:20:00	18D		鐘國軒 1311								
		11D-1				李信謙 (自費門診；限約診)(100)						
		13D	黃守宏 1312	蔡尚穎 1304	陳抱寰 1317	蔡尚穎 1304	鐘國軒 1311		李信謙 1325	陳抱寰 1317	鐘國軒 1311	
		12D	陳抱寰 1317 (限約診)		蔡尚穎 (限約診)雙極症團體治療	李儒卿 (早療特約門診；限約診)	蔡尚穎 (限約診)	黃宇銳 1322 (限26名)	李儒卿 1313 (限20名18歲以下)	黃宇銳 1322 (限26名)		
					老年失智與睡眠障礙：蔡尚穎、陳抱寰； 兒青精神科：李儒卿、黃宇銳； 青少年情緒障礙：黃守宏、黃宇銳；			減安眠藥：蔡尚穎 酒精藥物成癮：鐘國軒、黃守宏； 壓力、身心醫學：黃宇銳				
第一大樓二樓	眼科	8D	何昭德 1030		李思慧 1032	薛群美 1038	何昭德 1030		李思慧 1032	李思慧 1032		
		9D	蔡振行 1035	黃柔蕓 1041		蔡振行 1035	蔡振行 1035		黃柔蕓 1041			
		10D	薛群美 1038			黃柔蕓 1041	王宗仁 1033		何昭德 1030			
			視網膜：黃柔蕓、蔡振行、何昭德； 眼整形：蔡振行；			角膜：王宗仁； 斜弱視(小兒眼科)：李思慧、蔡振行；			青光眼：李 葡萄膜炎：			
第一大樓	門診戒菸 (健保補助)	家醫科	1C	王森德 0129								
			6C-2	蘇千田 0122			林神佑 0130	張詩鑫 0169		陳揚卿 0176		
		精神科	13D					鐘國軒 1311				鐘國軒 1311
			12D						黃宇銳 1322 (限26名)(13D)		黃宇銳 1322	
		內科	28A	周百謙 0231 (32A)								
			33A					周百謙 5713 (31A)		林彥仲 0205 (33A-1)		
		畢偉楓 0257 (26A)				畢偉楓 0257 (26A)	姜廣興 0208 (27A)		姜廣興 0208 (27A)			
第三大樓	諮詢門診	遺傳諮詢 電話:(02)6636-9060	2D		廖敏華 (自費)(限約診)			廖敏華 (自費)(限約診)				
		精神科 (自費心理諮商)	12D		臨床心理師 (限約診)	臨床心理師 (限約診)	臨床心理師 (限約診)		臨床心理師 (限約診)	臨床心理師 (限約診)		
		睡眠中心 (自費失眠非藥物治療)		詹雅雯心理師 (限約診)								
		減重諮詢	B1體育諮詢室2		李佩芬 (營養諮詢)(限7名)		營養師	護理師		李佩芬 (營養諮詢)(限7名)		
		口腔癌篩檢					耳鼻喉科醫師(36A)			牙科		
		藥物整合諮詢	1	藥師 (2C)	藥師		藥師 (2C)	藥師		藥師	藥師	
		慢性腎臟病衛教	2					護理師		護理師	護理師	
		營養諮詢	3	楊佳榮 1543			蘇秀悅 1515	林郁茹 1521		徐桂婷	夏竹萱 1529	
		氣喘	4	護理師	護理師		護理師 (2號諮詢診)			護理師		
		BC肝衛教	4		護理師 (5號諮詢診)		護理師					
糖尿病照護網	5	護理師 (2號諮詢診)	護理師 (2號諮詢診)		護理師	護理師 (4號諮詢診)		護理師	護理師 (4號諮詢診)			
戒菸服務諮詢	5	護理師				護理師			護理師			
君蔚門診	各科自費門診 (限約診) 電話：2737-2181轉8420 或8421或0979-448-608	14樓	專科醫師	專科醫師		專科醫師	專科醫師		專科醫師	專科醫師		
				專科醫師		專科醫師	專科醫師		專科醫師			
遠距門診	各專科視訊門診 限電話約診 電話:2176-5226	1診	李凱靈 (胸腹內科)	張棋楨 (風溼免疫科)		曾頌惠 (復健科)			黃守宏 (精神科睡眠門診)	翁瑄甫 (新陳代謝科)		
		2診				戴承杰 (傳統醫學科) (11/2、16、30)			蔡睿蘋 (神經內科)(11/3)	曾頌惠 (復健科)		
		3診								方德昭 (內科)(11/3、11/17)		

※診間號『A』在第三醫療大樓，診間號『C』在第二醫療大樓，診間號『D』在第一醫療大樓

※註.周正邦醫師 週一至週六門診 上午門診11:30前報到、下午門診16:30前報到、夜間門診前20:00報到

週 四			週 五			週 六	
上午	下午	夜間	上午	下午	夜間	上午	下午
						吳柏鋒 6015	
黃才珊 6024	吳柏鋒 6015	吳柏鋒 6015	郭博元 6023	吳柏鋒 6015		周正邦 6017	
戴承杰 6001			戴承杰 6001			戴承杰 6001	
郭博元 6023			陳亭霓 6021	林琬翎 (教學門診)(限約診)		吳善弘 6018	
陳萍和 6006	陳萍和 (教學門診)(限約診)		林琬翎 6011	陳萍和 6006	陳萍和 6006	陳萍和 6006	
蘇柏璇 6020	周正邦 6017	周正邦 6017		蘇柏璇 6020	蘇柏璇 6020	蘇柏璇 6020	
吳善弘 6018	林琬翎 6011	陳亭霓 6021	周正邦 6017		吳善弘 6018	林琬翎 6011	
能量治療	能量治療		能量治療	能量治療		能量治療	
醫兒科：林琬翎、吳善弘； 中醫針灸科：陳萍和、吳柏鋒、吳善弘、張晉賢； 中醫皮膚科：陳萍和；			中醫針灸科：陳萍和、吳柏鋒、吳善弘、張晉賢； 中醫減重：蘇柏璇；				
李信謙 (自費門診；限約診)(100)			李儒卿 (自費門診；限約診)	李儒卿 (自費門診；限約診)			
鐘國軒 1311	黃守宏 1312	蔡尚穎 1304	陳抱寰 1317	鐘國軒 1311	李信謙 1325	黃守宏 1312	
黃宇銳 1322 (限25名)			李信謙 1325			黃宇銳 1322 (限25名)	
鐘國軒 黃宇銳、陳抱寰、李信謙			成人情緒疾病(憂鬱、焦慮、雙極症)：鐘國軒 睡眠：鐘國軒、蔡尚穎、李信謙、黃守宏、陳抱寰、黃宇銳				
李思慧 1032	林怡嬋 1043		王宗仁 1033	薛群美 1038	薛群美 1038	王宗仁 1033	
	蔡振行 1035	蔡振行 1035	黃柔蕓 1041			郭曉佩 1042	
思慧、薛群美； 黃柔蕓；			屈光：李思慧、薛群美； 隱形眼鏡：王宗仁				
林神佑 0130							
王森德 0129 (6C-1)	張詩鑫 0169		蘇千田 0122 (6C-1)	陳揚卿 0176			
鐘國軒 1311				鐘國軒 1311			
黃宇銳 1322						黃宇銳 1322	
		徐上富 0200				徐上富 0200	
			林彥仲 0205		林彥仲 0205		
				姜廣興 0208 (27A)	畢偉楓 0257 (26A)	畢偉楓 0257 (25A)	
			廖敏華 (自費)(限約診)				
諮商心理師 (限約診)(學校適應、感傷)	諮商心理師 (限約診)(學校適應、感傷)		臨床心理師 (限約診)	臨床心理師 (兒童團體)		臨床心理師 (兒童團體)	
						詹雅雯心理師 (限約診)	
	李佩芬 (營養諮詢)(限7名)					營養師	
牙醫師(口腔顎面外科看診)							
藥師	藥師		藥師	藥師		藥師	
護理師	護理師		護理師	護理師		護理師 (隔週)	
楊佳榮 1543	李嘉珮 1539					李嘉珮 1539	
				護理師			
護理師			護理師				
	護理師 (4號諮詢診)		護理師 (3號諮詢診)	護理師			
護理師	護理師		護理師			護理師 (隔週)	
專科醫師	專科醫師		專科醫師	專科醫師		專科醫師	專科醫師
專科醫師	專科醫師		專科醫師				
蔡秀欣 林明秀 (皮膚科)	張 璽 (兒科)(11/11-25)		陳志維 (心臟科)	魏柏立 (直腸外科) (11/5、11/19)	黃棣棟 (兒童腦瘤)		
整合醫學科	王 偉 (11/4、18) (消化外科)(減重門診)			劉彥麟 (小兒血液腫瘤)			
	許昭俊 (神經內科)(11/25)						

收費標準一覽表

診別	項目名稱	身份別		
		健保	自費	
門診	掛號費	180	180	
	洗腎掛號費 (每月第一次)	100	100	
	診察費	-	372-2,000	
	部分負擔	西醫、復健療程第一次 <small>未經轉診 經轉診</small>	240	-
		復健療程第二到第六次	100	-
		中醫、牙科	50	-
急診	掛號費	300	300	
	診察費	-	584-2,340	
	部份負擔(西醫)	300	-	
	部份負擔(牙醫)	150	-	
住院	單人病房	5,000-2,2000	自費病房請洽住院櫃檯公告	
	雙人病房	2,700-3,200		
	詳細請洽住院櫃檯公告			
診斷證明書	甲種	2,500元/份	2,500元/份	
	乙種	200元/份 (第二份以後每份20元)	200元/份 (第二份以後每份20元)	
	英文	200元/份	200元/份	
	重大傷病	200元/份	200元/份	
	體檢	200元/份	200元/份	
	其他	就醫證明	50元/份	50元/份
	外籍看護工診斷書	1,000元/份	1,000元/份	

本院以下情形免收部份負擔：

重大傷病、分娩、預防保健、山地離島地區醫療院所門診者、榮民、低收入戶、三歲以下兒童免部分負擔

本院以下情形免收掛號費：

- (一)領取慢性病連續處方箋領藥者，且無須調閱病歷者。
- (二)病人就診當日無法完成檢查，需另排他日者，於檢查日免收掛號費。
- (三)病人僅為取得檢驗(查)結果，並未至診間看診者。

※非本國籍無健保身分病人費用另計

門診參考症狀指引

請參閱本院網站中<http://www.tmu.org.tw/>就醫指南/門診服務/病症參考

11月門診時刻表

大樓別	科別	診察室	週一			週二			週三		
			上午	下午	夜間	上午	下午	夜間	上午	下午	夜間
第一大樓二樓	家庭牙醫科 <small>(此列醫師開放網路掛號)</small>		黃瓊芳	黃瓊芳	林冠伶	呂宜蓉	呂宜蓉	呂宜蓉	黃瓊芳	朱柏彥	張家瑋
	家庭牙醫科					張家瑋 <small>(限約診)</small>	張家瑋 <small>(限約診)</small>	鄭信忠 <small>(限約診)</small>	呂宜蓉 <small>(限約診)</small>	黃悅慈	
	牙體復形科		黃瓊芳	黃瓊芳							
	牙髓病科 <small>(此列醫師開放網路掛號)</small>		林芯宇		張俊偉		林芯宇		王正潔	張俊偉	
	牙髓病科 <small>(此科為特別門診，只接受約診，不開放現場掛號)</small>			洪景明	王正潔	洪維彊	洪維彊	林芯宇	洪維彊	王正潔	
				張俊偉		張俊偉	張俊偉	王正潔			張俊偉
				王正潔		林芯宇	王正潔				
						王正潔					
	牙周病科 <small>(此列醫師開放網路掛號)</small>		呂炫堃	李長祐	李長祐	呂炫堃	呂炫堃	鍾文宸	李長祐	吳慶榕	李長祐
	牙周病科					吳慶榕		陳柏翰 <small>(11/2、16、30)</small>	吳忠憲 <small>(限約診)</small>		
	匱復牙科 <small>(兩列醫師開放網路掛號)</small>		陳玫秀	廖培培	王嘉賢	林哲堂	阮柏凱		廖培培	阮柏凱	林冠伶
			馮聖偉 <small>(矯正科診區)</small>	林冠伶 <small>(矯正科診區)</small>	廖培培	顏秀儒 <small>(矯正科診區)</small>			郭芯妤 <small>(矯正科診區)</small>	王嘉賢	王嘉賢
	匱復牙科		阮柏凱	陳玫秀 <small>(限約診)</small>		馮聖偉	陳玫秀 <small>(限約診)</small>		阮柏凱	廖培培	黃悅慈 <small>(限約診)</small>
			廖培培 <small>(限約診)</small>	郭胤文 <small>(矯正科診區)</small>		郭胤文 <small>(矯正科診區)</small>	顏秀儒 <small>(限約診)</small>		郭胤文	陳玫秀 <small>(限約診)</small>	阮柏凱
			林冠伶 <small>(限約診)</small>	王嘉賢 <small>(限約診)</small>		林冠伶 <small>(限約診)</small>	郭尚倫 <small>(限約診)</small>	郭胤文 <small>(限約診)</small>		王嘉賢 <small>(限約診)</small>	
	高齡牙科門診		馮聖偉 <small>(矯正科診區)</small>			馮聖偉				黃悅慈	
	齒顎矯正科 <small>(此列醫師開放網路掛號)</small>			陳德星	陳德星	陳德星	鄭信忠	鄭信忠	陳德星		蔡吉陽
						陳佩璇				蔡吉陽	
							陳德星 <small>(限約診)</small>				
	特殊需求者 口腔照護門診 <small>(此列醫師開放網路掛號)</small>					牙科醫師 <small>(早療塗氟特別門診)</small> <small>(限約診)</small>	黃瓊芳 <small>(限約診)</small>		鄧乃嘉	黃瓊芳	
								牙科醫師 <small>(早療塗氟特別門診)</small> <small>(限約診)</small>			
	兒童牙科 <small>(此列醫師開放網路掛號)</small>		張凱迪	張凱迪	張凱迪	黃筱婷	黃筱婷	黃筱婷	兒童 牙科醫師	黃筱婷	黃筱婷
						蔡蔭玲				鄧乃嘉	
	兒童牙科		楊淑吟 <small>(11/1、15)(限約診)</small>			鄧乃嘉 <small>(限約診)</small>	詹惠真 <small>(限約診)</small>				
			鄧乃嘉 <small>(限約診)</small>				蔡蔭玲 <small>(限約診)</small>				
	口腔顎面外科 <small>(此列醫師開放網路掛號)</small>		吳家佑	黃郁理	黃瀚緯	黃瀚緯		顏明良	黃瀚緯	黃郁理	
				吳家佑		彭伯宇	黃郁理		吳智偉		吳家佑
口腔顎面外科		方家恩				祁力行 <small>(限約診)</small>		劉定國 <small>(限約診)</small>	劉定國	黃郁理 <small>(11/3)</small>	
顱顎障礙門診			李怡祥 <small>(限約診)</small>		吳慶榕				吳慶榕 <small>(限約診)</small>		
口腔臨床診斷及病理		林永和 <small>(限約診)</small>	林永和 <small>(限約診)</small>					林永和 <small>(限約診)</small>	林永和 <small>(限約診)</small>		
特別門診 <small>(限約診)</small>	A	黃瀚緯	呂炫堃	黃郁理	廖培培	彭伯宇		張俊偉	李長祐		
	B	郭胤文	阮柏凱		顏明良	馮聖偉			林冠伶		
	C				鄭信忠	牙科醫師		雷射醫師	呂宜蓉		
	D							吳慶榕			
<p>人工植牙：黃瓊芳、呂宜蓉、彭伯宇、吳家佑、顏明良、呂炫堃、吳慶榕、李長祐、陳玫秀、阮柏凱、 正顎手術：蔡吉陽、鄭信忠、陳佩璇、彭伯宇、劉定國、吳家佑、顏明良； 兒童塗氟：鄧乃嘉、張凱迪、黃筱婷； 口腔衛教、口顏疼痛及口腔黏膜：黃瓊芳、呂宜蓉、林光勳；</p>											

週 四			週 五			週 六	
上午	下午	夜間	上午	下午	夜間	上午	下午
呂宜蓉	張家瑋	張家瑋	林光勳	黃瓊芳	林光勳	張家瑋	
張家瑋 (限約診)	王嘉賢 (限約診)		黃瓊芳 (限約診)	張家瑋 (限約診)		鄭信忠 (限約診)	
	呂宜蓉 (限約診)		侯菁菁 (限約診)			呂宜蓉 (限約診)	
			呂宜蓉 (限約診)				
	洪景明 (限約診)						
	王正潔	洪維彊	洪維彊				
張俊偉	洪景明		王秀慧	洪景明	林芯宇	洪維彊	
	林芯宇			洪琇品	洪維彊		
				林芯宇			
李長祐	李長祐	陳柏翰	呂炫堃	吳慶榕	鍾文宸	李長祐	
			熊晶如 (限約診)	鍾文宸 (限約診)			
陳玫秀	廖培楸	郭胤文	林哲堂	黃悅慈	阮柏凱	王嘉賢	
顏秀儒 (矯正科診區)	郭胤文 (矯正科診區)	林冠伶		阮柏凱		顏秀儒	
廖培楸	陳玫秀 (限約診)		馮聖偉	顏秀儒 (限約診)	顏秀儒 (限約診)	陳玫秀	
郭胤文	阮柏凱		黃悅慈 (矯正科診區)(限約診)	陳玫秀 (限約診)	黃悅慈 (限約診)		
黃悅慈	黃悅慈		顏秀儒 (矯正科診區)				
	林冠伶 (矯正科診區)(限約診)						
			馮聖偉				
陳德星	陳德星	陳德星		蔡吉陽		鄭信忠	
陳珮璇						陳珮璇	
邱鈺婷 (11/11)(限約診)							
	鄧乃嘉		張凱迪		黃瓊芳 (限約診)		
鄧乃嘉	兒童 牙科醫師	黃筱婷	兒童 牙科醫師	黃筱婷	張凱迪	張凱迪	
				張凱迪		黃筱婷	
張凱迪 (限約診)							
黃筱婷 (限約診)							
顏明良	顏明良	黃瀚緯	吳家佑	顏明良	黃郁理 (11/12、19、20)	顏明良	
		彭伯宇	張文乾		顏明良		
黃騰毅						彭伯宇 (限約診)	
				吳慶榕 (限約診)			
林芯宇	張凱迪			吳家佑		黃悅慈	
王嘉賢	顏秀儒		蔡吉陽				
	牙科醫師		牙科醫師	牙科醫師			

林哲堂、馮聖偉、廖培楸、顏秀儒、郭胤文、王嘉賢、黃悅慈、黃瀚緯、林冠伶、黃郁理

接駁車公告

本院接駁車目前暫停行駛
最新動態請留意本院官網/臉書公告
造成不便 敬請見諒



官網



臉書



交通資訊

■ 捷運

搭乘信義線至「台北101/世貿站」：藍5、22、33、37、226、266、288、欣欣客運1至「台北醫學大學站」

搭乘板南線至「市政府站」：轉乘北醫附設醫院免費接駁車、藍5、市民小巴7、266、288至「台北醫學大學站」

搭乘文湖線至「六張犁站」：轉乘北醫附設醫院免費接駁車、欣欣客運1至「台北醫學大學站」；欣欣客運611、板基客運至「吳興街口站」

■ 公車

台北醫學大學站：藍5、市民小巴7、22、33、37、226、266、288、欣欣客運1

吳興街口站：284、欣欣客運611、新店客運、福和客運

■ 開車

北二高、台北聯絡道下交流道→基隆路口右轉信義路→至松智路右轉→直達北醫附設醫院

臺北醫學大學 附設醫院 | Tel:02-2737-2181
http://www.tmu.edu.tw

院址：臺北市信義區吳興街252號



11

健康報

門診時刻表

請見內頁

月 NOV 2021

賀



- 2021通過三項穆斯林友善醫院認證
- 2020榮獲SNQ國家品質標章1座銀獎與9項標章認證
- 2020零接觸式防疫科技平台、微創遠端橈骨骨折復位鉗3D列印輔助器材榮獲「第十七屆國家新創獎」
- 2020榮獲七項醫策會疾病照護品質認證
- 2019榮獲八項SNQ國家品質認證標章
- 2019遠距人工智慧重症照護平台榮獲「未來科技突破獎」、「最佳人氣技術獎」與「第十六屆國家新創獎」
- 2019通過醫策會急性冠心症疾病照護品質認證
- 2018醫院評鑑暨教學醫院評鑑合格
- 駐史瓦帝尼醫療團榮獲「第二屆國際醫療典範獎」
- 通過衛福部「重度級急救責任醫院」評定
- 國際健康促進醫院再認證通過
- 四度通過美國國際醫院評鑑JCIA最高榮耀
- 全球首家通過世界衛生組織「國際安全醫院」認證機構
- 榮獲全球達文西手術傑出成就獎
- 高標通過衛生福利部國際醫療醫院訪查
- 通過衛福部醫院評鑑特優醫院
- 行政院英語服務金質標章認證醫院



臺北醫學大學附設醫院

Taipei Medical University Hospital

110台北市信義區吳興街252號 總機：(02) 2737-2181

<http://www.tmuh.org.tw>

落實本院通過企業社會責任AA1000:2008暨GRI G3認證，本刊採環保紙印製