

## 即時快訊

### 雙和 12 週年慶 生日快樂

院慶月系列活動開跑  
7月1日(三)

雙和醫院2008年成立至今已達12個年頭，秉持守護社區，建構多元照護，成為民眾健康之後盾。今年更以「攜手同心 整合創新」為活動主軸，誓言精進醫療服務、跨業合作發展精準醫療與開發生醫產品。未來結合臺北醫學大學研究技術量能，提供民眾優質之醫療品質。

隨著院慶月到來，系列活動也陸續展開，歡迎民眾共襄盛舉

- 7月1日 雙和醫院 12 週年院慶慶生會
- 7月20日至24日 雙和義賣會
- 7月1日至31日 免費癌症篩檢
- 7月每週五 免費測量身體組成分析

→ 詳情請翻閱院慶系列活動

## 雙和醫療軟實力 伴馬紹爾度防疫危機

新冠肺炎疫情全球肆虐，臺灣位在全球防疫第一線，相關部署和經驗深獲得國際社會的肯定。為展現我國對友邦之重視及協同抗疫之決心，外交部除捐贈總價超過新台幣400萬元防疫相關物資外，並指示相關醫院，提供太平洋友邦國家後疫情時代，協助增強醫衛防疫之能量。有鑑於此，雙和醫院特別透過遠距視訊模式，讓馬國參與臨床教學活動，持續維持醫療教育交流，精進醫療服務，使防疫量能不間斷。

## 別輕忽聲音沙啞、乾咳、咽喉異物感...

根據衛生福利部統計資料顯示，口腔、口咽及下咽位居台灣男性發生率第4位，不分性別死亡率第5位的癌症，為頭頸癌腫瘤發生率高的癌症，罹患對象主要為男性，本篇介紹口腔癌及口咽癌。

### 發生部位如何區分？

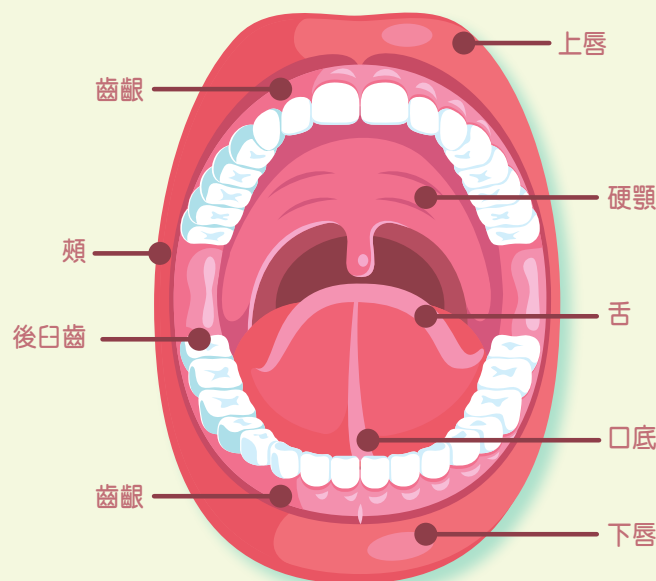
口腔癌指的就是發生於口腔部位的惡性腫瘤，90%屬於鱗狀細胞癌。包括嘴唇、舌頭、口腔底部、硬顎、頰側黏膜、上下齒齦以及白齒後的三角區域，都是屬於口腔的範圍。

發生在口咽部的癌症稱為口咽癌，口咽部包含有軟腭、扁桃腺、扁桃腺前後柱和舌根部。口咽癌致病因子除煙、酒、檳榔外，也被證實與HPV(人類乳突病毒)有相關(沒有菸、酒、檳榔史的人)。

### 真實案例

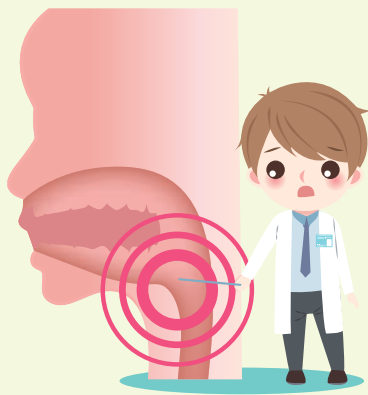
45歲Y男因左頸腫塊一個月就診，理學檢查發現左扁桃腺潰瘍，左頸約兩公分疑轉移性淋巴結腫，門診做扁桃腺切片檢查證實為扁桃腺癌合併淋巴結轉移，在住院做分期檢查後，後續安排機器人手臂手術，術後接受輔助性同步放化療治療。

55歲C男有菸酒檳榔習慣，因為健康檢查發現有白斑，建議至醫院就診，於門診檢查發現口腔底有厚白斑，安排雷射切片檢查，病理報告為鱗狀上皮細胞增生，無癌細胞，故建議戒菸酒檳榔，並每三個月定期門診追蹤。



### 吸菸及嚼檳榔會提高口腔癌的發生率

從以上兩個案例中得知病人都有菸、酒、檳榔的暴露，這三者是口咽癌、口腔癌共同的危險因子。根據統計，台灣口腔癌患者當中，有高達9成都有嚼檳榔的習慣，因此建議民眾最好及早戒菸、戒檳榔，以降低口腔癌變的問題發生。



### 口腔癌常見的臨床症狀

- 口腔出現不正常腫脹、增厚或硬塊
- 口腔不明原因出血
- 黏膜表面有白色或紅色斑塊
- 口腔黏膜上出現無痛潰瘍，超過10天以上沒有癒合
- 口腔有不明原因的疼痛或麻木
- 頸部摸到異常硬塊

### 咽喉異物感的症狀



### 如何治療？

在治療方面，口腔癌的治療仍然以手術為主，根據危險因子必要時再輔以放射治療、化學治療。口咽癌的治療則因有無人類乳突病毒感染而分期條件不同，因人類乳突病毒感染導致的口咽癌其治療的預後比因菸酒檳榔導致的預後還要良好，早期口咽癌可以手術切除或是放射線治療，若腫瘤較大，根據腫瘤部位來考量，若手術造成功能破壞過大，放療及化療的配合則會優先。

近年來機器人手術(Robotic surgery)的快速發展，已成功用於口咽癌手術治療，搭配3D 10倍放大立體內視鏡可以清楚看到病灶範圍和可540度旋轉、防手震顫、仿人關節之機器人手臂，可以經口切除口咽癌而不必切開下唇皮膚和鋸開下顎骨，所以沒有顏面疤痕；也不用做氣管切開術，又因保留較多組織，功能也保留較好。即使需要輔助性放射線治療劑量也可降低到50~60格雷(Gray)，也能減少放射線引起長期後遺症的嚴重度。

### Tips

#### 預防小技巧

早期口腔及口咽癌治療的5年存活率可達7成以上。但如果病情拖到第3、4期才診治，存活率就僅剩下一半左右。

1. 避免菸草、紙菸、煙斗、檳榔、酒等長期對唇、舌和口腔粘膜的刺激。
2. 避免長期直接暴露在強烈陽光底下，必要時戴帽子或塗防曬品。
3. 有不正的牙齒或假牙的摩擦。
4. 飲食要正常，食物營養要均衡。
5. 避免長期食用太熱或太辣的食物。
6. 定期接受口腔檢查：年滿30歲吸菸或嚼檳榔者(含已戒者)，以及18歲以上至未滿30歲有嚼檳榔(含已戒)原住民，每兩年就可接受一次免費的口腔癌篩檢。



歡迎民眾可至耳鼻喉科門診諮詢

# 醫師看診工具大進化

## 打破傳統聽診「超音波視診器」即時掌握病人狀況

7歲的小明一向活潑健康，某天突然高燒又精神不好，用退燒藥也壓不下來，因此被帶到雙和醫院安排進行住院檢查。做了基本身體檢查，發現在小朋友的左側髖關節位置有紅腫現象，研判為細菌造成的關節炎或恐侵犯到全身造成敗血症。情況緊急下，病房醫師利用「超音波視診器」(POCUS)來做髖關節區的掃描，看局部腫痛的組織性狀，髖關節腔的確有積水。在超音波的導引之下做了積水的抽吸，果然是膿液的狀態。將這些標本送進實驗室進行病理檢查，確認為毒性很強的金黃色葡萄球菌。在經過治療後，病人病況很快得到改善，之後順利地出院。

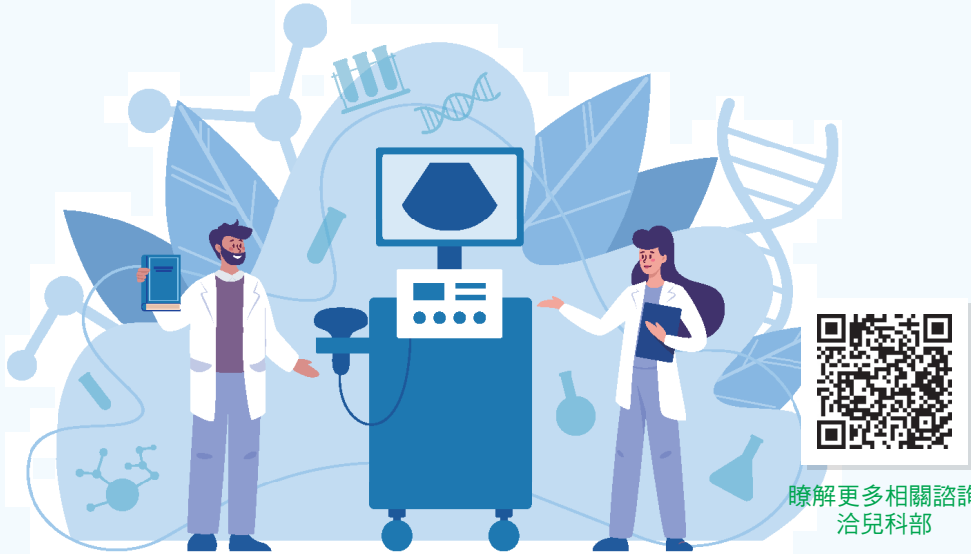
### 醫師第二雙眼睛 視診時代來臨

超音波向來是醫師診斷利器，透過超音波可以清楚掌握患者的心、肝、膽、脾、胰、腎等臟器狀態，可說為理學檢查的進階版，讓許多危險疾病無所遁形。但臨床上影像常規檢查如電腦斷層掃描或磁共振造影通常費時、且等待排程時間天數長，小病人們除了因為疼痛造成情緒問題，也往往無法精確描述病痛位置，對於情況較緊急的小病人而言無法等待，而延誤病情。

有別於傳統徒手觸摸、聽診器或敲診錘，雙和醫院兒科部採用「超

波視診器」(POCUS)，如同醫師的第二雙眼睛，協助醫師最即時判定狀況，也能更精準的診斷治療，不用再用「猜」的或「摸」的，對於臨床醫師來說相當方便，一旦找到出血點，即可決定下一步的治療步驟，是一項快速精準的儀器，非常適合需要分秒必爭的兒科醫師。

「超音波視診器」(POCUS)目前被認為是21世紀臨床醫師應該具備的新能力。對臨床醫師而言，有助於減少通往正確診斷的冤枉路，減少不必要的檢查及治療，使病人獲得最大的益處。雙和醫院兒科所開展的這個新臨床能力，將為廣大的兒科病人提供更高品質的臨床照顧。



瞭解更多相關諮詢  
洽兒科部

## ★ 黃金主打星

### 口腔癌及頭頸部腫瘤手術

### 甲狀腺癌及頸部超音波

### 螺旋刀放射線治療

### 腫瘤放射線治療



耳鼻喉頭頸外科  
陳聰明 召集人



耳鼻喉頭頸外科  
徐強 醫師



放射腫瘤科  
蔡若婷 主任



放射腫瘤科  
蔡易杰 醫師



### 固態惡性腫瘤藥物治療

### 口腔癌

### 口腔顎面重建

### 頭頸癌重建



血液腫瘤科  
鄭偉宏 醫師



口腔顎面外科  
黃金聲 醫師



口腔顎面外科  
許彤年 醫師



整形外科  
鄔逸群 醫師



## 看診資訊

### 產科諮詢衛教門診

準媽媽在懷孕生產及產後哺育母乳的過程要幸福順利，事前學習準備是很重要的。本院為了提供更優質的諮詢衛教品質，特別開立一對一預約服務的產科諮詢衛教門診，針對您的需求提供產前、產後及哺乳的諮詢與衛教。

時段	星期一	星期二	星期三	星期四	星期五	星期六
08:00~12:00	◆	◆	◆	◆	◆	◆
13:00~17:00	◆	◆	◆	◆	◆	◆
17:00~21:00	◆	◆	◆	◆	◆	◆

產前諮詢電話：宋沛珊護理師 / 蔡岳醫師預約諮詢電話：02-2249-0088 分機 2988

### 三高整合門診

本院之新陳代謝科及心臟內科門診針對糖尿病、高血壓及高血脂的病人提供一次看診之診療服務，並設置糖尿病衛教門診及營養諮詢門診，使病人能藉由生活習慣，達到疾病控制。

### 傷口整合照護門診 整形外科(美容外科)(第一醫療大樓3樓)

診別	星期一			星期二			星期三			星期四		星期五		星期六	
	上午	下午	夜間	上午	下午	夜間	上午	下午	夜間	上午	下午	上午	下午	上午	
一診			蔡豐州 10349	蔡豐州 10349	何志聰 10378 (整合性門診)	宋立勤 10234 (高血壓門診)	蔡豐州 10349								黃志宏 10170 (皮膚科)
二診		蔡青松 17235								蔡青松 17235 (皮膚科)	蔡青松 17235 (皮膚科)				
三診	鄔逸群 10000			張舜程 10405 (皮膚科)	張舜程 10405 (皮膚科)	張舜程 10405 (皮膚科)	鄔逸群 10000	鄔逸群 10000				張舜程 10405 (皮膚科)			

足量足整預約門診 職能治療師張容理 16231 地點：第一醫療大樓3樓整形外科暨燒傷中心 諮詢專線：02-2249-0088 轉分機 2364

### 早期療育聯合評估整合門診

早期療育是針對0-6歲發展遲緩兒童，提供整合性服務，包含評估及治療，完整的評估可找出兒童各方面問題點，進而提供所需之治療，並提供家長親子間互動技巧及居家訓練的方式，促進兒童發展。

星期	時段	小兒神經科	復健醫學部	身心科
一	下午	王傳育 (5/11)	吳錦雯 (5/11)	李韻雅 (5/11)
三	上午	郭雲鼎 (5/6、20、27)	吳錦雯 (5/6、20、27)	李韻雅 (5/6、20、27)
四	下午	周正哲 (5/28)	吳錦雯 (5/7、21、28)	李韻雅 (5/7、21、28)

(早期門診預約專線：02-2249-0088 分機 2959)

### 看診時間

- 上午門診 08:30~11:30 (11:00 前報到截止)
- 下午門診 13:30~16:30 (16:00 前報到截止)
- 夜間門診 18:00~21:00 (20:30 前報到截止)

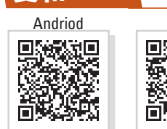
### 掛號須知

各掛號途徑開放現場號時間				
自助掛號機	網路	手機APP	現場臨櫃	電話
			上午 06:00	上午 08:00

人工掛號：02-2248-0607

週一至週五 08:00~17:00  
(中午休息 1小時)  
週六 08:00~12:00  
(國定例假日開診時間請依官網公告為主)

雙和 APP



網路預約掛號



退費須知



門診須知



### 病歷與診斷證明

- 申請書、委託書及申請詳細規定請至本院官網 (<http://www.shh.org.tw>) / 就醫指南 / 常見問題及文件申請查詢及下載。
- 建議申請時間  
臨櫃：週一至週五 09:00-18:00  
週六及假日診 09:00-13:00  
傳真：24小時 (病歷影印需3天、出院病歷摘要7天)
- 申請書、委託書及申請詳細規定請至您可多利用健保署「健康存摺」查閱個人就醫紀錄。

## 病房結帳送好禮！ 病房結帳省時又便利

109年4月1日~109年6月30日

### 五月中獎名單

#### 歐姆龍體脂計 1名

收據末三碼	病歷號	姓名
004	00788924	鄭○慈

#### 200元禮券 10名

收據末三碼	病歷號	姓名
079	12328646	翁○惠
087	01449053	潘○憲
050	12380598	林○宇
036	12331662	賴○江
018	10089413	郭○華

收據末三碼	病歷號	姓名
007	01034963	劉○基
023	01156812	鄧○惠
079	08891365	林○枝
024	12096176	詹○悅
004	00686055	曾○德



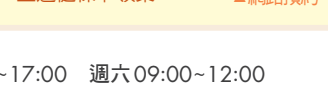
詳請掃描 QR

### 慢性處方箋與愛心捐款

#### 123慢性處方箋預約領藥(免掛號費)

- 預約 電話：02-2249-9961  
臨櫃：慢性處方箋批價窗口、諮詢窗口
- 批價 慢箋自助批價機(無自費藥品者適用)  
批價櫃檯
- 領藥 免下車藥來速領藥(需預約)  
週一至週五上午09:00-12:30 下午13:30-17:00 週六09:00-12:00 藥局領藥

※預約後30~60分鐘內藥就準備好囉！請攜帶健保卡及完整處方箋並過健保卡領藥。



#### 愛心捐款方式

戶名：衛生福利部雙和醫院(委託臺北醫學大學興建經營)

- 1、社工基金專戶：劃撥帳號：50104768(中華郵政) 聯絡人：社工室 陳孟昀小姐(分機：2403)
- 2、捐款專戶：台新商業銀行-中和分行 帳號：20201010123456 聯絡人：秘書室 李佩芸小姐(分機：8814)







