

北醫健康報

Taipei Medical University Hospital

NOV 2020

月

HEALTH NEWS

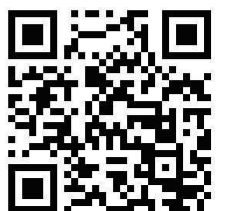
內頁附門診時刻表



臺北癌症中心大樓於10月27日舉行落成典禮，展現北醫體系癌症治療及研究量能再上層樓的歷史新頁。

附醫新訊

- 北醫大臺北癌症中心落成 邁向國際化癌症醫療及研究重鎮
- 複合式手術室啟用 檢查手術一站式服務 精準微創新趨勢
- 破解新冠肺炎 展現研究量能
- 智慧醫療生活圈 科技防疫大作戰
- 遠距科技結合醫療已成「Must-To-Have」
- 附設醫院陳瑞杰院長專訪



健康報問卷調查

健康報

Health News

附 門診時刻表

11 2020
月 November

宗旨 Mission

以創新、卓越、尊重生命的理念，達成大學附設醫院教學、研究、服務之使命。

願景 Vision

成為國際一流的大學醫學中心。

核心價值 Values

以病家為尊、以同仁為重、以北醫為榮。

目標 Goal

建構智慧醫院及健康照護生態圈，
提供五全的醫療照護(全人、全家、全程、全
隊、全社區)。

發行人：陳瑞杰

總編輯：魏柏立 李思智

張承仁(執行總編輯)

編輯顧問：施俊明 張君照 李冠璇

吳玉琮 張詩鑫 邱仲峯

編輯委員：林子閔 陳韻如 李山任

蘇秀悅 陳文倩 林家聖

游凱宇 蕭淑代 蘇柏璇

黃姚儒 顏秀儒 周百謙

王森德

執行編輯：梁雅婷 尤櫻儒 林相美

蔡易庭 張淑慧

攝影：曾光洵



使用智慧型手機APP QR Code
對準條碼，即可進入健康報
電子版網頁，請多加利用。

臺北醫學大學附設醫院

院址：11031臺北市信義區吳興街252號

電話：(02)2737-2181

官網：<http://www.tmuh.org.tw>

版權所有，非經本刊及作者同意

請勿做任何形式之轉載

目錄 | CONTENTS

附醫新訊

- 01 北醫大臺北癌症中心落成 邁向國際化癌症醫療及研究重鎮 林進修
- 02 複合式手術室啟用 檢查手術一站式服務 精準微創新趨勢 蔡易庭
- 03 破解新冠肺炎 展現研究量能 蔡易庭
- 04 智慧醫療生活圈 科技防疫大作戰 郭為鵬
- 05 遠距科技結合醫療已成「Must-To-Have」-附設醫院陳瑞杰院長專訪

節日專題

- 06 關於新冠肺炎的二三事 周百謙
- 07 菜瓜布肺危機？認識肺纖維化 藍仁涓
- 08 糖尿病？消渴病？中醫陪你長期抗戰 蘇柏璇
- 09 愛，從「血糖」守護你、我、他 羅筱晴
- 10 糖尿病患者注意 醫師解析常見的皮膚問題 李采暹
- 11 產前診斷異常別害怕 矯正手術讓孩子恢復健康生活 黃富煥
- 12 掌握營養黃金期 助孩童健康成長 簡睦叄

健康保健

- 13 乳癌手術新選擇 保住雙峰不留疤 蔡易庭

健康報報

- 14 體重管理中心 / 健康管理中心

活動快訊

- 15 十一月份活動講座 / 捐款芳名錄 / 社工基金徵信錄

門診時刻表

- 16 十一月份門診時刻表

北醫大臺北癌症中心落成 邁向國際化癌症醫療及研究重鎮

文 / 臺北醫學大學 公關與出版組組長 林進修

臺北醫學大學附設醫院臺北癌症中心大樓 10 月 27 日舉行落成典禮，北醫大張文昌董事長、林建煌校長、北醫附醫陳瑞杰院長、臺北癌症中心邱仲峯院長及上百名貴賓出席這場盛會，一起見證北醫體系癌症治療及研究量能再上層樓的歷史新頁。

林建煌校長表示，臺北癌症中心大樓落成是北醫體系發展癌症轉譯醫學的重要里程碑，軟硬體結構及管理模式都參考美國頂尖的哈佛大學附屬醫療機構丹納法伯癌症中心 (Dana-Faber Cancer Institute; DFCI)，期能打造成國際知名的癌症治療及研究重鎮。

根據衛生福利部統計資料，癌症已連續 37 年高居國人十大死因之首，2019 年的癌症死亡人數達 5 萬 232 人，較前一年增加 906 人，死亡率為每十萬人口 212.9 人，上升 1.8%；換句話說，每天有 138 人因為癌症喪命，癌症死亡時鐘快轉至 10 分 27 秒，足足比前一年的 10 分 39 秒，快轉了 12 秒之多。因此，除了擴大癌症醫療資源與量能，如何提供患者兼具品質及舒適性的醫療環境，也成了當務之急。

臺北癌症中心大樓是一棟地上 7 層、地下 4 層的現代化建築，邱仲峯院長強調，這棟全玻璃帷幕建築除了現代感十足外，最大的特色是將二樓全都設為兒童癌症中心，空間寬敞開放，色澤溫馨明亮，設有兒童專屬診區、兒童專屬化療室，以及有最新穎 AR 互動裝置的親子遊戲區，每位就診癌童都被當成獨一無二的就診者，接受醫護團隊最優質也最溫暖的照護，從此就醫不再是件可怕的事。

邱仲峯院長說，在高齡化及少子化狂襲全球的浪潮衝擊下，每個孩子都是寶，都需要一份特別的心力去呵護。同樣罹患癌症，兒童的治癒機率近一半，兩年存活率更高達 8 成以上，都明顯高於成人，值得投入更多醫療資源救治，讓他們有朝一日可以成長茁壯為國家棟樑。

臺灣每年約新增 700 多位 0-19 歲兒童及青少年罹患癌症，主要類型分為白血病，腦瘤（包括良性及惡性）、淋巴瘤及固態腫瘤，對他們的健康與成長造成威脅。北醫體系兒童癌症團隊近年來積極培養各方面照護人才與團隊，將癌症細分為 14 類，如今在兒童白血病 / 淋巴瘤、腦瘤、固態腫瘤乃至於血友病等重大血液腫瘤疾病，均已發展出完整專業的照護團隊。

邱仲峯院長表示，臺北癌症中心有來自北醫附醫、萬芳及雙和等三家北醫大附屬醫院最堅強的醫護陣容，每一類癌症各有一位醫師擔任召集人，再

結合兒童腫瘤專科醫師、兒童心理師、兒童復健師及兒童個案管理師等專業團隊，提供每位癌童最佳的治療策略，協助他們擊退癌細胞。

在所有兒童惡性腫瘤中，兒童骨肉瘤最頑強，也最難治療，而這也正是臺北癌症中心未來將全力發展的領域之一，並於多年前延攬全球兒童癌症權威、制訂兒童骨肉瘤全球治療指引的前美國希望之城 (City of Hope) 院長梅傑斯教授 (Dr. James S. Miser)。雖然兒童骨肉瘤目前仍無特效藥可醫，但梅傑斯教授相信，只要取出癌組織進行基因定序，找出相對合適的藥物或正在臨床試驗階段的候選藥物，還是可為癌童找到更多的治療機會。

為了讓更多癌症患者可以獲得更先進的治療，臺北癌症中心另一個特色是將整個 5 樓的 300 坪空間全都打造成癌症臨床試驗中心，設有 20 張專屬病床，預計明年春季正式啟用後，可透過早期臨床試驗發展全球最新的藥物及科技，屆時將可協助眾多面臨無藥可醫困境的癌患，從中得到意想不到的治療效果，為生命找到一線曙光。

癌症治療是條漫漫長路，更是涉及身、心、靈的全人照護，臺北癌症中心因而率先引進國外「癌症領航護理師」(Navigator) 制度。邱仲峯院長說，領航護理師如同臺北癌症中心的單一窗口，秉持以病人為中心的核心價值，持續追蹤患者病情，關照他們的生活大小事，並即時提供協助，陪著一起面對病痛，一起戰勝癌症。

臺北癌症中心大樓總樓地板面積約 3,700 坪，將設置婦女癌症中心、兒童癌症中心、化療中心、臨床試驗研究中心、腫瘤心血管中心、神經腫瘤中心、癌症研究中心以及轉譯研究中心等。



臺北癌症中心大樓

複合式手術室啟用 檢查手術一站式服務 精準微創新趨勢

文 / 臺北醫學大學附設醫院 公共事務組 蔡易庭

精準微創手術已成醫療新趨勢。臺北醫學大學附設醫院 9 月 30 日啟用複合式手術室 (Hybrid Operation Room)，運用移動式血管造影機及多模態影像融合技術，讓醫師在手術中即時定位病灶的位置，翻轉以往的手術治療模式，大幅提升手術的精準度與成功率，為北醫附醫的急重症治療邁向新的里程碑。

複合手術室引進最新機械手臂影像導引系統，此機械手臂系統突破過往病患配合設備的思維，建立以病患為中心的「設備配合病患」流程，儀器可以從頭到腳 360 度掃描病患，即時提供精確的手術影像定位導引。

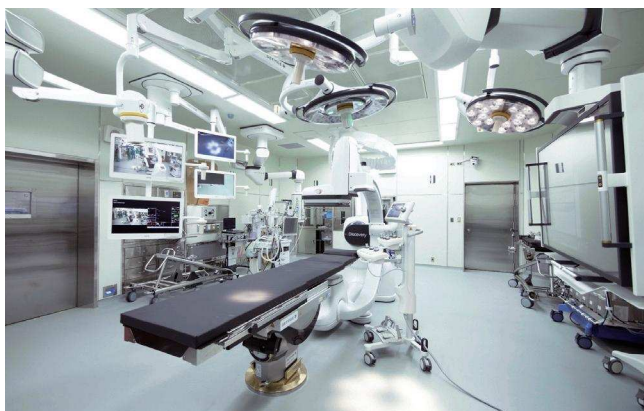
專長心導管手術的北醫附醫施俊明副院長表示，複合式手術室的建置使得原本需要多次完成的檢查與手術，能夠在手術室內一次性完成，大幅降低病患在檢查單位及開刀房間轉送可能帶來的風險，且病患可以同時進行多科的治療。手術中的即時造影，讓醫師能夠立即觀察病灶的位置與狀況，從而做出適當的處置。

近年來小傷口的微創手術已逐漸成為主流，北醫附醫副院長 / 胸腔外科主任吳玉琮指出，過去對小於 1 公分微小結節的手術，只能憑藉術前電腦斷層導引定位或染色，與對肺葉解剖構造的認知，

憑手術醫師之經驗做大致的切除，而無法即時確認所欲切除肺組織之範圍。而複合式手術室可以提供合併定位及切除的一站式手術服務。亦即病患不需移動，手術醫師可以先利用複合式手術室之高解析度影像系統，運用數位影像導引或其他定位技術，在手術前完成小結節之定位後，原地執行微創手術。並且可以在手術當中，利用高解析度影像系統準確計算肺實質切除之範圍，完成傳統開刀房無法完成的精準微創切除手術。

在心臟血管治療方面，施俊明副院長表示，複合式手術室有助於較複雜的手術執行，像是經導管主動脈瓣膜置換、主動脈瘤、主動脈剝離以及冠狀動脈與周邊血管等手術。以經導管主動脈瓣膜置換術 (Transcatheter aortic valve implantation, TAVI) 為例，該手術為一種創傷性極小的微創手術，透過心導管方式，將無縫線的瓣膜送入主動脈與心臟的交接處。對某些不適合傳統開心手術的病患，這項手術成為治療的新選擇。

吳玉琮副院長提到，截至 10 月 26 日為止，複合式手術室已順利完成 21 台手術，持續運用於心臟內、外科、胸腔外科、骨科、神經外科等許多領域，透過高端的儀器設備，提供優質的醫療服務，嘉惠更多病患。



北醫附醫複合式手術室

破解新冠肺炎 展現研究量能

文 / 臺北醫學大學附設醫院 公共事務組 蔡易庭

新冠肺炎肆虐全球，臺北醫學大學附設醫院堅守防疫前線之餘，積極與科技大廠合作，推出零接觸式防疫設備，利用數位創新帶動防疫升級。此外，北醫附醫研究團隊也不落人後，自疫情爆發後隨即投入相關研究，截止 10 月 27 日，共 6 篇論文刊登於國際 SCI 期刊及 8 個研究計畫持續進行，期望這些研究成果對疫情有所幫助。

急重症醫學部侯甚光部長以「Clinical Impact of Monocyte Distribution Width and Neutrophil-to-Lymphocyte Ratio for Distinguishing COVID-19 and Influenza from Other Upper Respiratory Tract Infections: a pilot study」為題發表論文，內容提到透過嗜中性球與淋巴球的比率及單核球分布幅篩選疑似新冠肺炎的病人，此研究成果已被國際知名期刊「公共科學圖書館期刊 (PLoS One)」接受，期望這項研究成果能開啟更深入的醫學研究。

的醫學研究。

此外，本院 8 個研究計畫中有 2 個研究獲得科技部研究經費補助，分別為陳瑞杰院長團隊「新冠肺炎胸部影像人工智慧警示系統」及羅友聲特助團隊「建置與評估可擴充式機器學習演算法之重症醫療資訊平台」。陳瑞杰院長團隊將能夠透過自動偵測武漢肺炎的「胸腔 X 光偵測系統」應用到醫院標準流程，這個偵測系統以 AI 辨識醫院上傳的胸部 X 光片，可即時顯示肺炎特徵位置及偵測肺部遭受感染之可信度數值，並提供給臨床醫師。

未來當病患完成胸腔 X 光片拍攝，將影像上傳系統後，即可在短時間內偵測病患肺炎特徵之可信度數值，醫師可針對 AI 系統偵測可信度高之案例做進一步檢測與治療，也可減少因為沒有即時確診而造成的風險，提升醫療品質。

SCI 論文清冊

作者姓名	作者序	部門	論文名稱	期刊	IF
張棋楨	4	內科部風濕免疫科	Care for patients with rheumatic diseases during COVID-19 pandemic: A position statement from APLAR	Int J Rheum Dis	1.938
楊淑惠、趙振瑞	17、18	營養研究中心	People With Suspected COVID-19 Symptoms Were More Likely Depressed and Had Lower Health-Related Quality of Life: The Potential Benefit of Health Literacy.	J Clin Med	5.688
蘇家玉	3	臨床大數據研究中心	Applications of Google Search Trends for Risk Communication in Infectious Disease Management: A Case Study of the COVID-19 Outbreak in Taiwan.	Int J Infect Dis	3.538
蘇家玉	4	臨床大數據研究中心	An Examination on the Transmission of COVID-19 and the Effect of Response Strategies: A Comparative Analysis.	Int J Env Res Pub He	2.468
林宏輝	2	中草藥研究中心	Coronaviruses and Integrin $\alpha v \beta 3$: Does Thyroid Hormone Modify the Relationship?	Endocr Res	1.629
侯甚光	C	急重症醫學部	Clinical Impact of Monocyte Distribution Width and Neutrophil-to-Lymphocyte Ratio for Distinguishing COVID-19 and Influenza from Other Upper Respiratory Tract Infections: a pilot study	Plos One	2.74

研究計畫清冊

年度	科別	職稱	計畫主持人	計畫名稱
109	護理部	副主任	郭淑柳	醫療照護人員面對新興傳染病 - 新冠肺炎 (COVID-19) 之心理壓力初探
109	內科部胸腔內科	主治醫師	蕭世欣	新型冠狀病毒 (COVID-19) 免疫反應監測計畫
109	感染科	主治醫師	李垣樟	嚴重特殊傳染性肺炎相關病患生理及心理之全人照護模式
109	院長室	特別助理	羅友聲	建置與評估可擴充式機器學習演算法之重症醫療資訊平台
109	外科部消化外科	院長	陳瑞杰	新冠肺炎胸部影像人工智慧警示系統
109	精神科	主治醫師	黃宇銳	探討嚴重特殊傳染性肺炎病患生理及心理狀態影響因素之病歷回溯研究
109	胸腔內科	主治醫師	郭漢彬	COVID-19 肺炎患者之免疫特徵之差異性研究
109	影醫部	主治醫師	謝立群	新冠肺炎電腦斷層的定量分析研究

智慧醫療生活圈 科技防疫大作戰

文 / 臺北醫學大學附設醫院 公共事務組 郭為鵬

後疫情時代，數位創新帶動防疫升級。北醫附醫積極與科技大廠合作，推出零接觸式防疫設備，並於「台灣國際醫療暨健康照護展 Medical Taiwan」展出。首度亮相的零接觸智慧防疫自助機 Contactless Intelligent SafePass(CIS) Kiosk 整合實名制管理、AI 影像辨識、雲端數據平台與感測讀取裝置設備，可放置在醫療院所及公共場域出入口，進行體溫偵測、口罩配戴檢查及旅遊史等相關查詢，提升管理效率，降低接觸感染風險。

北醫附醫陳瑞杰院長表示，新冠肺炎疫情帶動無接觸服務的必要性，而這正是醫療院所數位轉型的最好時機。北醫附醫從防疫出發，運用無接觸服務的概念，推出一系列科技防疫設備，以降低人員接觸、提升醫療效率為出發點，打造全方位科技防疫環境。

◎零接觸智慧防疫自助機

陳瑞杰院長指出，防疫期間，醫療院所與各大機構皆需要人力進行包含體溫監測、實名制登錄、TOCC 查核（旅遊史、職業別、接觸史、群聚史），增加人員工作負擔與染疫可能性。

北醫附醫與瑞得康科技、浩鑫股份有限公司及昱辰資訊等產學團隊合作推出零接觸智慧防疫自助機 CIS Kiosk，可提供訪客實名制管理，偵測口罩配戴、TOCC 紀錄查詢及體溫量測等自助式服務，全程自動化且無須人員接觸。倘若醫院發生疫情，各項監控數據管理報表可自動彙整，並協助政府進行疫情追蹤調查，有效地控制社群聚感染風險。



零接觸智慧防疫自助機CIS Kiosk，可提供訪客實名制管理，偵測口罩配戴、TOCC紀錄查詢及體溫量測等自助式服務。

◎零接觸式防疫科技平台

零接觸的概念更能有效應用在防疫病房醫療照護方面。根據統計，醫護人員每一天平均進入病房接觸病人約 12-15 次，包括量測生理數據、給藥、填

寫護理記錄等等。北醫附醫與工研院服務系統科技中心、瑞得康科技、傳世科技、台灣微軟及宏碁資訊（股）公司等產學團隊合作推出零接觸式防疫科技平台，可有效降低接觸與感染風險。

零接觸式防疫科技平台採用 AI 演算法，利用裝置自動量測心律、呼吸和體溫等數據，同步彙整於護理站電子白板的「病人動態儀表板」，可供醫護人員及時判讀與處置。另外，病房以遠距視訊整合緊急呼叫鈴的即時視訊系統，病人可啟動視訊與醫護人員即時溝通。

◎ iWellChain & iTPASS App

北醫附醫鎖定病人資訊整合服務，推出 iTPASS App，整合智鏈護照（iWellChain）與轉診服務等特色，打破傳統實體健保卡及紙本申請單就醫服務模式，民眾只需下載 APP，即可享有就醫提醒、看診導覽、無紙化檢驗、就醫轉診等服務；經由區塊鏈技術提供高效率與注重安全隱私的網路環境，讓個人的健康醫療數據能夠自我管理與自主授權。

未來若醫院重啟出入管制，民眾可透過 iTPASS App 線上預約機制，於進出醫院時，出示個人 QR code，再經由零接觸智慧防疫自助機檢核生理數據後，即可取得 1 日快速通關證明，方便人員進出管理。

◎遠距醫療

北醫附醫於今年 3 月完成首例通訊診療案例，透過醫師線上診療，讓居家檢疫 / 隔離的民眾得到完善的醫療照護。北醫附醫深耕遠距醫療多年，目前推動包含居家健康檢測、偏鄉遠距醫療的服務，希望未來達到醫療零距離的目標。

◎ IWT 運動強度指引偵測技術

工研院研發「IWT 運動強度指引偵測技術」，透過好玩的互動方式，在遊戲中提供四級運動強度（微輕 / 輕度 / 中度 / 重度）之辨識評估，引發長者的好奇心並增添運動樂趣，藉以維持並提升活動力。期許未來集結各界的智慧整合創新，使臺灣搶先找到智慧長照的 total solution，達到在地老化，健康慢老的目標。

◎醫錄機 Albert

北醫附醫婦科 Smart Surgery 團隊創新開發醫療影像技術「醫錄機 Albert」，透過特殊裝置全程記錄手術過程，並利用 AI 技術，術中協助標註各器官部位，輔助手術進行，手術影像應用於術式模擬訓練，有效提升醫療教育效率，培育優秀醫療人才。

遠距科技結合醫療已成「Must-To-Have」 - 附設醫院陳瑞杰院長專訪

◆前言

主治專長為肝膽胰外科、急症外科、外傷流行病學、重症醫學。陳瑞杰同時也是臺北醫學大學人工智慧醫療碩士在職專班教授，在醫學資訊、醫院管理上經驗豐富，是推動北醫朝向智慧醫院發展的重要推手之一。

陳瑞杰因推動智慧醫院有成，曾受邀多場大型趨勢論壇，分享智慧醫院照護制度、以及後疫情時代的智慧醫療照護。

篇剖析臺灣防疫有成的文章指出，其主要原因在於衛福部部長陳時中三大關鍵決策：一是迅速回溯、二是境外阻絕、三是精準防疫。醫院何嘗不是這樣，醫院就像是一個國家的縮小版。

◎「零接觸式防疫科技平台」阻隔傳染有效解方

臺北醫學大學附設醫院（以下簡稱：北醫）在農曆春節前夕，就啟動一連串防疫措施，透過戶外發燒篩檢站及防疫病房啟用等分艙分流措施，強化醫院整體防疫量能。醫院在管理上至5月初，透過電話會議（Teleconference）方式，已連續101次每天不間斷開會，讓訊息傳遞發揮到上情下達、下情上達。

疫情間除了看病者、家屬進行實名制體溫量測，醫院內部同仁、看護移工也確實申報體溫，做到阻絕於外，日前北醫已進行超過800名檢測，在確診收治的9名新冠病毒感染患者，其中兩名插管，在接受治療後，復原狀況良好，全數感染者皆已出院。

防疫同時，北醫也積極升級現有照護方式，新冠病毒具有高傳染力，如何降低被傳染風險，並提高醫療效率，保護醫護團隊安全，「零接觸式防疫科技平台」可能是有效解方。

我們也在工研院服務系統科技中心、瑞得康科技、傳世科技、台灣微軟、宏碁資訊等團隊協助下，將院內30間類負壓（隔離）病房中導入零接觸式防疫科技平台。

◎疫情加速內部改變 解決能力大幅提升

除此之外，因為現在疫情關係，病人少了，行政管理人員可利用這些時間進修，以前忙，就不想改變，問題發生時就無法及時處理，但現在出現異常問題，及時處理解決能力也因此提升。

能不能解決問題，也是醫院的能耐，舉例來說，為了迎戰新冠肺炎，若一家醫院有500病床，就必須將其中50床作為備用防疫病床，不能挪做他用，但最近疫情趨緩，病人回流，同仁說希望打開來使用，我和大家解釋，這是老天爺給的450床試驗，我們就是要在有限資源中做提升、轉型。

在這過程中，讓好的繼續、壞的改掉，從去年12月開始，北醫在拿錯藥、開錯刀上都是零，因為我們將異常處理標準化，像是接受手術的患者，七天就能出院，若第八天還未出院，我們就會關心處理，但以前，可能是超過這時間才能看到問題。

又如，我們現在也嘗試省掉排氣才進食規定，提

早進食反而增加腸胃蠕動，這樣就讓等待恢復的時間縮短了。

◎定位自我強項 從危機中找出路

臺灣比較幸運，許多國家第一波疫情還沒結束，第二波、第三波疫情就已經開始。北醫啟動精準防疫政策，科技防疫也成為亮點之一，例如北醫與臺灣人工實驗室（AILabs）合作的胸部X光AI判讀，在檢測新冠患者上精準度可達89%。

因為臺灣雖然確診陽性案例少，但反過來看，臺灣都屬陰性案例，若能將結核病、肺炎等疾病干擾剷除，也能將真陰性（True Negative）準確率提高。

我認為，臺灣不一定要跟大藥廠比拚，像是胸部X光AI檢測、0接觸感染高科技，就可以輸出到落後國家，因為這些國家甚至檢測產品都不足，臺灣可以用強項定位自己。

此外，防疫終極戰，是疫苗的施打，疫情在爆發之初，許多國家就開始投入疫苗的研發，但臺灣的研發能耐，無法像歐美日這麼強，然而退而求其次，在等待國展疫苗研發之餘，臺灣也可以幫忙製造、代工，爭取未來疫苗的使用。

◎「創新」是數位轉型基礎

疫情已經改變許多人的生活習慣，如無接觸服務，根據統計，外送服務在疫情間僅八週的使用量，已達到過去10年累積的用量，遠距醫療的使用，也在15天內，達到過去一年的使用量。

數位轉型對企業來說更是迫在眉睫，北醫也在平時就施行數位轉型，以讓醫院更安全。只是，臺灣疫情較少，因此，比起國外，臺灣在疫情下加速數位轉型者也比較少。

我一直強調的「數位轉型」，其實就是「數位創新」，疫情下，遠距醫療已經從「Nice-To-Have」轉變為「Must-To-Have」。

醫療系統越來越去中心化、遠距醫療與遠距照護等虛擬模式出現，以及整體醫療生態圈要增進病人自主、病人賦能（Patient Empowerment）等，這些都是數位醫療的趨勢。

北醫除了相當早就成立了遠距健康照護中心，對遠距醫療和照護佈局外，目前在重症照護和急診方面，也都有「遠距」的設計。

北醫過去的數位重症照護，在今年更升級為遠距重症照護平台，透過自動監測工具，能減輕醫療人員在重症照護的負擔，大幅提升其照護能力；而未來遠距急診將受惠於5G科技，透過高速的即時影像傳送，或是AR技術，都能幫助救護車上人員的緊急急救行為更有效率。

不過，臺灣不可能一直處於鎖國狀態，現在應該是回到如何提升經濟、關心人民生計問題上，醫院目前在防疫上也不需特別超前部屬，只需要配合防疫指揮中心，持續防疫。

（本文轉載自環球生技月刊；環球生技月刊網址：<https://www.gbimonthly.com/>）

關於新冠肺炎的二三事

文 / 臺北醫學大學附設醫院 胸腔內科主任 周百謙

隨著時序入秋，從年初開始肆虐的新冠肺炎卻尚未看到疫情的盡頭，全球目前已有四千多萬人罹病，一百多萬人因新冠肺炎死亡。即令貴為美國總統，川普及其夫人都意外感染此病，雖然順利控制病情，但仍造成政局與經濟的影響。同樣的，新聞媒體不斷報導病毒變異所造成的傳染力加快；或是由於病毒特性使得在冷凍產品也疑似有病毒附著，增加了跨國傳遞的風險；新冠肺炎的疫苗進展不斷被關注通過三期臨床試驗後的上市時間；以及因應新冠肺炎交叉感染風險，流感疫苗注射在韓國的高死亡率，以及台灣的嚴重不良事件。眾多好壞參差消息，讓大家對於新冠肺炎的恐懼感與日俱增。

◎新冠肺炎的事實

新冠肺炎病毒是呼吸道相關病毒，透過飛沫傳播，或是病毒於特定表面附著時，被接觸而進入呼吸道。病毒對身體的影響會視病患所接觸的病毒量，體內免疫微環境防護力，以及共病如糖尿病，高血壓，或腎臟問題，造成不同的系統影響。目前證據認為，會造成新冠肺炎死亡的原因除了病毒直接影響造成肺炎外，細菌的共同感染，病毒間接造成的發炎引起血栓，或是免疫風暴等，都是可能因素。綜合相關數據，罹患新冠肺炎後的死亡率大約是3%-4%，會受到各國家醫療系統的照護能力，以及病患本身因素影響，絕對多數都是輕症患者，或是無症狀感染者。台灣目前雖然有五百多位病患，但大部分是境外移入，雖然有出國後在其他國家被懷疑為新冠肺炎患者，但彰化的區域性調查，以及台灣境內疫調的結果，都說明尚無明顯社區傳播情形，總計死亡人數為七人。在大家戴口罩與勤消毒的共識下，可以說繳出了漂亮的成績單。

面對病毒，目前的隱憂還是在於新冠肺炎本身為RNA病毒的特性，使得病毒的突變不可避免。病毒的突變株陸續被發現，代表了疾病特性可能會有所改變。此外則是季節變化，溫度下降以及溼度降低，都可能導致病毒的體外存活時間延長，增加了病毒傳播的風險。身體對病毒的免疫力也是許多文獻的關鍵討論部分，目前免疫學證據發現即使被感染病毒，並非所有病患都能產生足夠同時有效的中和病毒抗體，即令產生抗體，目前看起來都只能存在數個月的時間。所以部分痊癒的患者，同樣會被二次傳染，使得病毒的控制方法，目前仍須依賴可

能的疫苗發展，或是確實有效的藥物更多問世。

◎新冠肺炎的治療策略

瑞德西韋目前仍是臨床試驗最龐大的關鍵用藥，目前證據支持對於重症患者有可能降低其死亡率，以及改善呼吸衰竭，但科學界其實還是意見分歧。奎寧的使用受限於其臨床試驗的不完整，以及可能的心律不整威脅，目前退出舞台。一些抗發炎的單株抗體，針對降低免疫風暴相關的過度發炎治療，在某些病患上使用產生了效果，但仍是要累積更多案例數，才能確認。類固醇使用可以降低免疫風暴的產生，早期使用在臨床試驗中注意到可以降低疾病嚴重度，目前是最可行的方式之一。以川普的治療為例，就使用類固醇避免身體免疫系統的過度反應引發免疫風暴相關疾病，而在此同時使用康復者血清，以及針對病毒所發展的基因複製抗病毒抗體，所以讓川普快速復原。然而仍是要提醒的是，並不是所有患者都會惡化成重症，讓川普能改善的因素到底是哪一種療法產生效果，其實仍無定論。

疫苗始終是大家寄望的對抗疫苗焦點。目前國外由於病患數多，部分疫苗已經進入第三期試驗，也確實有部分的不良反應，或是致死案例出現，但這些相信都會經由詳實的科學驗證確認其安全性及有效性。國內引入疫苗不會是問題，相信可以克服冷鏈運送的問題。但是關於疫苗的有效性問題，可能還是會和流感疫苗一樣，要視使用的病毒抗原是否可以因應病毒改變，以及受施打者本身是否能夠產生足夠抗體，和疫苗產生的抗體可以維持多久，疫苗保護力其實都是未知之數。

◎危機與轉機

雖然秋冬季病毒的肆虐不可避免，但是如果能夠做好有效的個人防範，相信還是可以降低病毒感染的風險。免疫系統會是面對病毒的重要關鍵，維持良好的先天免疫及後天免疫功能，可以透過免疫標記確認個人的免疫狀況，進而透過適度休息，運動，以及呼吸道藥物的治療，相信可以降低慢性氣道表皮損傷下的病毒傳播風險。新冠肺炎確實改變了世界的面貌，但只要大家共同努力，隨著更多科學證據的落實，我們終究可以打贏這場漫長的戰爭。

周百謙

菜瓜布肺危機？ 認識肺纖維化

文 / 臺北醫學大學附設醫院 藥劑部藥師 藍仁涓

隨著新冠肺炎疫情逐漸進入防疫疲憊期，許多堅強撐過感染後痊癒的患者也面臨著肺部纖維化的後遺症。但事實上肺纖維化不僅僅發生在肺炎感染後，也可能會發生在你我身邊。

◎什麼是非特異性肺部纖維化？

非特異性肺纖維化 (Idiopathic Pulmonary Fibrosis, IPF) 是一種肺泡纖維化或瀰漫性肺間質纖維化的疾病，俗稱菜瓜布肺。好發族群為 50-70 歲男性，特徵為肺部電腦斷層影像上顯現如菜瓜布纖維而得名。根據 1997 到 2007 年的台灣健保資料庫統計，台灣盛行率為每十萬人就有 1-6 人會罹患，且平均存活時間為診斷後約 1 年。典型症狀有：呼吸急促、乾咳、持續咳嗽超過 2 個月、倦怠、食慾不振、杵狀指（如下圖一）等。目前造成疾病的原因



圖一：杵狀指
(圖片來源：<https://www.clinicaltrialsarena.com/projects/ofev-nintedanib-ipf/>)

仍然不明，罹患此病的危險因子有抽菸、胃食道逆流、暴露粉塵及有機溶劑、阻塞型睡眠呼吸中止症、糖尿病、病毒感染（包含仍在研究中的


新冠肺炎）等。

◎非特異性肺部纖維化患者日常保健：

大於 65 歲及罹患肺炎高風險族群如合併有糖尿病、慢性肺阻塞、心衰竭、化療或免疫力低下等情形，在感染肺炎後可能出現肺炎重症，有比較高的死亡率或後續呼吸器依賴的問題，這類病人建議施打肺炎鏈球菌疫苗及每年施打流感疫苗提升保護力，若感染肺炎應依醫囑完成抗生素療程不可擅自停藥。平日出門也應配戴口罩預防感染及避免外界刺激造成更多不適。

目前國內核准治療非特異性肺部纖維化藥物治療，本院健保品項為抑肺纖 (Ofev®)，用於延

緩疾病進展與肺功能惡化，藥物簡介如表。

本院非特異性肺纖維化藥物介紹	
商品名	Ofev 抑肺纖
學名	Nintedanib
包裝圖示	
作用機轉	阻斷多種酪氨酸激酶受體（其路徑與血小板生長因子、血管內皮生長因子、成纖維細胞生長因子合成有關），減緩非特異性肺纖維化病程進展。
單位劑量	150mg/ 一顆
用法用量	早晚各一顆，有苦味需配水整顆吞服
副作用	腹瀉、噁心、腹部疼痛、肝功能指數上升
健保給付條件	<ol style="list-style-type: none"> 1. 需檢附肺部影像檢查。 2. 經專科醫師確診為特發性肺纖維化後，病人的用力肺活量 FVC 在 50-80% 之間。 3. 經專科醫師確診為特發性肺纖維化，且 FVC>80% 之病患，需具明顯症狀。 4. 停止治療條件：肺功能出現惡化（經確認病人的用力肺活量預測值降低 10% 或以上情況發生時） 5. 需經事前審查核准後使用，每 24 週需檢送評估資料再次申請。 6. Nintedanib 與 pirfenidone 不得同時併用。

參考資料：

1. Uptodate-Clinical manifestations and diagnosis of idiopathic pulmonary fibrosis
2. Uptodate-Treatment of idiopathic pulmonary fibrosis
3. Ofev 仿單

【11.14世界糖尿病日】

糖尿病？消渴病？ 中醫陪你長期抗戰

文 / 臺北醫學大學附設醫院 傳統醫學科主治醫師 蘇柏璇

糖尿病是一種慢性的代謝異常疾病，主要是由於體內胰島素缺乏或功能不全，讓葡萄糖進入細胞利用的能力減低，最嚴重者會完全無法利用，進而造成血糖上升。根據國家衛生研究院統計，在台灣糖尿病的盛行率已經從 1996 年的 4.57% 升高至 2019 年的 11%，在肝病、腎病之外，已成新一代的國病。

◎糖尿病不只「三多一少」

多吃、多喝、多尿和體重減輕，是糖尿病早期的常見症狀，俗稱「三多一少」。其他症狀還包括體重減輕、疲倦、頭痛、視力模糊、四肢無力、手腳麻木、傷口不易癒合、容易感染疾病及皮膚病變等，但許多糖尿病人並沒有明顯的症狀，因此延誤治療導致許多併發症發生。

糖尿病最準確的診斷標準就是量測血糖，任何時間血糖超過 200mg/dl 且有多吃、多喝、多尿、體重下降等症狀或空腹 8 小時以上血糖 126 mg/dl，即可診斷為糖尿病。

◎中醫看糖尿病：「消渴」影響肺、脾、腎

現代醫學的糖尿病，歸屬於中醫學的消渴範疇，此名始見於《內經》，消即消耗，可解釋為消耗水穀及消瘦之意，渴即口渴，臨床上若出現煩渴、多飲、多食、多尿、疲乏消瘦（即三多一少），或尿有甜味的症狀，皆可從消渴來論治，主因是五臟稟賦脆弱，飲食不節，再加上情志失調，勞逸過度或外感熱邪等誘因而導致的臟腑陰虛燥熱，氣陰兩虧，津液輸布失常不暢的一種疾病。

消渴的病機演變十分複雜且分界不明顯，初期以陰津虧耗（本），燥熱偏盛（標）為主要特點，病灶部位分布在肺、脾、腎三臟，三臟之間常互相影響，其中腎最為關鍵；消渴病的發展趨勢是

由上焦、中焦，進而至下焦，肝腎同源，故下消久則可病累及肝；病久燥熱傷陰耗氣而導致氣陰兩虛，再加上臟腑功能失調，津液代謝障礙，氣血運行受阻，痰濁瘀血內生，全身脈絡瘀阻，相應的臟腑器官失去氣血的濡養而變生諸多併發症；在病變後期，消渴病遷延日久，陰損及陽，或因治療失當，過用苦寒傷陽之品，終致陰陽俱虛之證。

◎研究證實：這些中藥材有降血糖功效

根據中藥藥理學研究，冬蟲夏草、人參、三七、大蒜、夏枯草、女貞子、山茱萸、玉米鬚、紅景天、麥門冬等有抑制糖原分解，促進糖原合成，能夠降低血糖的作用；絞股藍、虎杖、苦參、知母通過抑制 α -葡萄糖苷酶，限制了機體對葡萄糖的吸收；桑葉中含有脫皮固酮有降血糖作用¹；少量的蘆筍可以抑制血糖，但是不能使胰島素增加，高劑量蘆筍則可刺激胰腺分泌胰島素釋放到血液中，並能抑制澱粉的消化吸收²。

中藥講究辨證論治，是屬於配伍性質，不可大量單用一方，使用不慎，反而造成身體不適，如果有相關需求的糖尿病患者，請至傳統醫學科就診獲取更多專業的協助。

參考資料：

1. Mahmood Nazari 1, Mohammad Reza Hajizadeh, Mehdi Mahmoodi, Mohammad Reza Mirzaei, Gholamhossein Hassanshahi. The regulatory impacts of Morus Alba leaf extract on some enzymes involved in glucose metabolism pathways in diabetic rat liver. Clin Lab. 2013;59(5-6):497-504. doi: 10.7754/clin.lab.2012.120611.

2. Jacqueline N Mathews, Peter R Flatt, Yasser H Abdel-Wahab. Asparagus adscendens (Shweta musali) stimulates insulin secretion, insulin action and inhibits starch digestion. Br J Nutr. 2006 Mar; 95(3):576-81. doi: 10.1079/bjn20051650.



傳統醫學科主治醫師 蘇柏璇

主治專長

內科疾病：慢性腎臟疾病及其相關併發症、糖尿病、腸胃消化疾患、過敏性鼻炎等

皮膚疾病：掉髮、乾癬、濕疹、痤瘡、皮膚癢疹等

兒科疾病：小兒生長發育調理、小兒過敏體質調理等

肌肉骨骼疾病：肌肉韌帶損傷、關節扭挫傷、下背痛、脊椎調整等

門診時間

週一夜間、週二上午 / 下午、週三下午 / 夜間、週四上午 / 夜間、週五夜間、週六上午

愛，從「血糖」守護你、我、他

文 / 臺北醫學大學附設醫院 8A病房護理師 羅筱晴

11月14日被定為「世界糖尿病日」(World Diabetes Day; 簡稱WDD)，為世界衛生組織和國際糖尿病聯盟共同發起，其宗旨是引起全球對糖尿病的警覺和醒悟。根據衛生福利部國民健康署2019年統計，糖尿病已成為國人死亡主因第五位。糖尿病有許多合併症如：急性酮酸中毒、低血糖、慢性神經、血管、腎臟病變，一旦出現周邊神經血管病變，嚴重者導致視力喪失、糖尿病足截肢等後遺症。糖尿病除了藥物治療、亦運用飲食與運動來控制血糖，健康的生活形態與積極的血壓血脂控制，也是日常生活重要的一環。成功駕馭糖尿病，靠得不只是病患、醫師，更多的是病友、家人與朋友的關懷與提醒。

今年新冠肺炎疫情肆虐，疫情雖達控制，但是可能隨時爆發。由於死亡案例大多合併有糖尿病等慢性病，因此糖尿病學會特別提出糖尿病防疫新觀念：「控糖三二一」，呼籲糖尿病患應同時注意控糖達標、預防性控制和監測心衰竭併發症、腎臟惡化的風險以遠離合併症威脅。

◎糖尿病防疫新觀念「控糖三二一」：

- 血糖監控3指標：監測飯前和飯後血糖(80-140mg/dl)、HbA1c(4-6%)。
- 腎臟功能2注意：監測微蛋白尿及檢測eGFR(腎絲球過濾率正常 120 ml/min/1.73 m²)。
- 心衰預防1(一)定要：早期控制三高，預防心衰竭合併症。

預防糖尿病併發症的發生，一定要做到「自我控制ABC+DEFG健康管理」。

◎糖尿病7守則：

- A：糖化血色素(HbA1c)低於7%以下，每3個月檢查1次。
- B：血壓(Blood Pressure)控制在140/90mmHg以下。
- C：低密度脂蛋白膽固醇(LDL-Cholesterol)低於100mg/dL，每年至少檢查1次。

D：遵醫囑按時服藥(Drug)。

E：眼(Eye)底檢查，每年至少1次。

F：足(Food)部檢查，每年至少1次。

G：每年至少檢查1次尿液微量白蛋白，定期偵測腎臟功能(eGFR)。

規律運動可使身體有效運用糖分，增加身體對胰島素敏感性並控制體重。

◎運動注意事項：

1. 每週固定中度身體活動達150分鐘，如：快走、慢跑、腳踏車等運動或是費力身體活動75分鐘，如：快速游泳、爬山。

2. 運動時間建議在餐後1-2小時，避免在胰島素施打後進行運動，降低突發性低血糖的發生。隨身攜帶15g的碳水化合物(如：三塊方糖或半杯果汁)，當出現心悸、手抖、冒冷汗、頭暈目眩立即服用且停止運動。

3. 隨身攜帶救護小卡，標示為糖尿病患、姓名、緊急連絡電話、使用藥物。

糖尿病患的觀念應與時俱進，不僅控糖達標、治療合併症，更超前佈署，積極飲食控制、運動，定期回診追蹤。做好身、心、靈調適，以正向態度邁向全新的2021年。

糖尿病7守則
自我控制ABC+DEFG管理

A1C < 7% 糖化血色素 低於7% (每3個月檢查1次)	BP < 130/80mmHg 定期測量血壓 (BP)	LDL-C < 100mg/dL 低密度脂蛋白膽固醇 低於100mg/dL (每年至少檢查1次)
Drug 遵醫囑 按時用藥	Eye 定期眼底檢查 (每年至少檢查1次)	Foot 做好足部照護 (每年至少檢查1次)
G 定期腎病變 檢查 (每年至少檢查1次 尿液微量白蛋白)		

勞保小提醒 | 若不幸因糖尿病導致失明，可申請勞保失能給付

勞工保險局 & 健康九九網站 共同提醒！

圖片來源:勞工保險局

糖尿病患者注意 醫師解析常見的皮膚問題

文 / 臺北醫學大學附設醫院 皮膚科暨美容醫學中心主治醫師 李采暹

糖尿病是常見的內分泌疾病，大約 80% 的糖尿病患者會出現皮膚疾病。根據國外研究發現，最常見的皮膚表現是皮膚感染問題（約 50%）、乾燥（約 25%）和發炎性皮膚病（約 20%）。第二型糖尿病患者比第一型糖尿病患者更有可能出現皮膚表現。皮膚疾病可能是糖尿病的第一個徵兆，也可能在疾病過程中任何時刻發生。以下舉例幾個較常見的糖尿病皮膚問題。

◎黑色棘皮症

好發在頸部、腋下和鼠蹊部兩側，棕褐色或暗黑色突起的皮膚病變，有時手掌、手肘和膝蓋也可能會發生。體重過重較容易發生，最好的治療是體重控制，局部藥膏、雷射可以改善皮膚的狀況。

◎皮膚贅瘤

最常見於眼瞼、頸部、腋下和鼠蹊部，屬於良性病變，但可能伴有擦傷或壞死。治療通常是用雷射或電燒處理。

◎糖尿病性皮膚病

糖尿病會引起微小血管的病變，臨床表現為淡棕色的斑塊，可以是橢圓形或圓形。好發在小腿的前側，一般不會有症狀，大多不需要治療。

◎後天穿透性皮膚病

表現為丘疹和結節並伴隨角化過度脫屑。最常見於軀幹和四肢，並且容易瘙癢與摳抓。作用機轉可能來自表皮創傷，真皮中膠原蛋白的異物反應或尿毒症的代謝產物。治療選擇包含避免搔抓、局部藥膏或口服藥物（類維生素 A、抗組胺藥）、照光治療。

◎糖尿病性水泡症

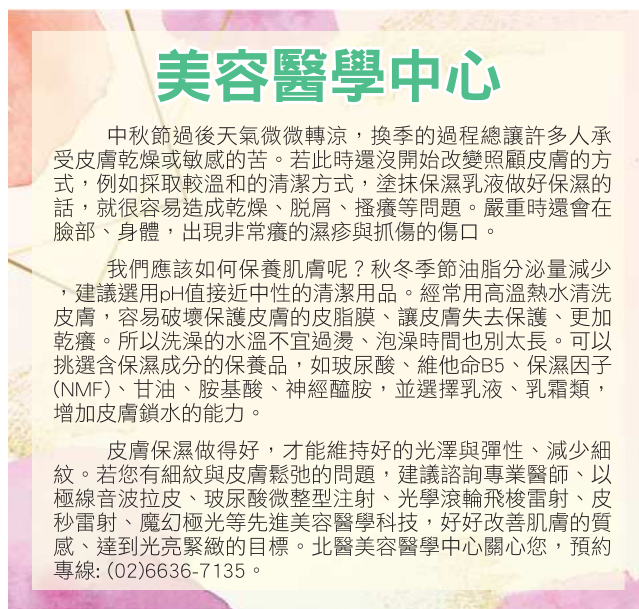
易發生於四肢末端，以小腿和足背部較常見。水泡大小不等，內含清澈液體，無紅疹也不疼痛，

約一個月痊癒。治療即傷口照護，預防需控制好血糖。

◎感染相關皮膚病

糖尿病患者較易有毛囊炎、癬和癰，丹毒、蜂窩組織炎、噬肉病，念珠菌感染、黴菌感染（香港腳、股癬、體癬、灰指甲），視狀況需局部藥物、口服藥物或系統藥物注射。

上述提及較常見的糖尿病皮膚問題，但保養需平日做起，首先避免過度清潔與摩擦皮膚、切勿用力搔抓皮膚導致傷口。需使用溫水沐浴切勿使用很熱的水，造成搔抓惡性循環。沐浴後立即使用保濕產品，一般來說，夏季建議清爽乳液、冬季可改用滋潤乳霜，不過需視膚況而定。選擇舒適不擠壓腳形鞋子並搭配氣墊，減少因過度擠壓而形成胼胝或雞眼，其可能造成局部傷口或潰瘍、感染。建議有糖尿病患者除了控制血糖，遇到皮膚問題，切勿聽信偏方或是延誤就醫，需要由專業的皮膚科醫師評估，做最確實的診斷與治療。



美容醫學中心

中秋節過後天氣微微轉涼，換季的過程總讓許多人承受皮膚乾燥或敏感的苦。若此時還沒開始改變照顧皮膚的方式，例如採取較溫和的清潔方式，塗抹保濕乳液做好保濕的話，就很容易造成乾燥、脫屑、搔癢等問題。嚴重時還會在臉部、身體，出現非常癢的濕疹與抓傷的傷口。

我們應該如何保養肌膚呢？秋冬季節油脂分泌量減少，建議選用pH值接近中性的清潔用品。經常用高溫熱水清洗皮膚，容易破壞保護皮膚的皮脂膜，讓皮膚失去保護，更加乾癢。所以洗澡的水溫不宜過燙、泡澡時間也別太長。可以挑選含保濕成分的保養品，如玻尿酸、維他命B5、保濕因子(NMF)、甘油、胺基酸、神經醯胺，並選擇乳液、乳霜類，增加皮膚鎖水的能力。

皮膚保濕做得好，才能維持好的光澤與彈性、減少細紋。若您有細紋與皮膚鬆弛的問題，建議諮詢專業醫師、以極線音波拉皮、玻尿酸微整型注射、光學滾輪飛梭雷射、皮秒雷射、魔幻極光等先進美容醫學科技，好好改善肌膚的質感、達到光亮緊緻的目標。北醫美容醫學中心關心您，預約專線：(02)6636-7135。

皮膚科暨美容醫學中心主治醫師 李采暹

主治專長

一般皮膚疾病、小兒皮膚疾病（異位性皮膚炎等）、皮膚免疫疾病、傷口照護、指甲矯正、皮膚美容手術、雷射針劑美容醫學

門診時間

皮膚科門診：週一下午 / 夜間、週四下午、週五上午
美容醫學中心門診：週二夜間

產前診斷異常別害怕 矯正手術讓孩子恢復健康生活

文 / 臺北醫學大學附設醫院 小兒外科主任 黃富煥

先天異常 (congenital malformations or anomalies)，其實只是胎兒在胚胎發育過程沒有照著既定劇本發展的結果。其中也有些異常是可以在出生前或後透過治療可以加以矯治的。本文將介紹兩類常見可以經過手術治療恢復健康的先天異常。

◎裂腹症 (gastroschisis)

裂腹症是腹壁發育的異常，使得腹內器官裸露在腹腔之外、浸泡在羊水中。發生率約在每一萬個出生嬰孩中有 2~3 個，近二十年來發生率有升高的趨勢。這類孩子出生後存活率可以超過 95%，仍然有三分之一的胎兒被人工流產而無法來到世上健康長大。



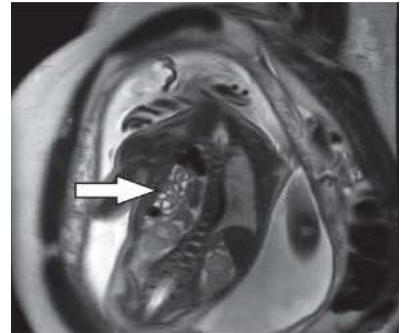
From: Women Birth 2016 Feb;29(1):e1-7. doi: 10.1016/j.wombi.2015.08.004.

裂腹症的胎兒很少會合併其他的先天異常，出生後可以經由小兒外科醫師手術讓腹內器官回到腹腔並且修補腹壁的缺損。大多數裸露在外的器官是腸道為主，腸壁離開羊水接觸空氣時間愈長，腸壁的腫脹會讓手術醫師更不容易將它塞回腹腔中。因此，這樣的孩子需要婦產科、新生兒科及小兒外科醫師協調合作，在孩子離開產道後很短時間內做好初步處置與手術準備，盡量在出生後幾個小時內完成修補手術。雖然聽起來過程很緊張，但是這類孩子經過細心照料後絕大多數都可以健康地長大。歐美有名的女性內衣品牌「維多利亞的秘密」的名模 Karolina Kurkova 也是這類孩

子可以健康美麗成長的一個代言人。

◎先天性橫膈膜疝氣 (congenital diaphragmatic hernia)

先天性橫膈膜疝氣是隔絕胸、腹腔的橫膈膜肌肉由四周往中心聚集的過程發生問題導致的橫膈膜缺損。發生率大約在每 2500 個出生嬰孩中有 1 個，多數發生在左側 (85%)。如果橫膈膜有缺



核磁共振檢查顯示胎兒左側橫膈膜疝氣
From: Women Birth 2016 Feb;29(1):e1-7. doi: 10.1016/j.wombi.2015.08.004.

損，腹內器官與腸道就會溜進胸腔中壓迫肺臟、影響肺臟發育。部分的孩子在產前的超音波被診斷，其他孩子是在出生後出現呼吸道窘迫後被發現。國外有部分醫學中心有執行產前的胎兒手術或治療，但國內仍然以出生後的治療為主。整體存活率大約七成，主要造成死亡的原因是無法解決的肺高壓導致心肺衰竭。橫膈膜缺損的修補手術，通常會安排在孩子出生後心肺功能相對穩定後進行。去除腹內器官的壓迫並且修補好橫膈膜缺損後，肺臟還會持續發育到八歲左右，因此孩子未來還是會有健康的肺部功能。

隨著婦產科產前診斷技術的提升，許多的先天異常愈來愈容易在產前被發現。其中有許多都是可以透過矯治手術恢復健康生活。在現代人晚婚且少子化的年代，照顧好每個孩子是我們共同的責任，別輕易放棄這樣特別的孩子！



小兒外科主任 黃富煥

主治專長

兒童一般手術 (腹股溝疝氣、隱睪症、皮膚腫瘤、舌繫帶過緊、耳前瘻管、肛門瘻管、甲狀舌骨囊腫、鰓裂遺跡併囊腫、腱鞘囊腫)
微創胸腔鏡手術、微創腹腔鏡手術
兒童泌尿系統手術 (膀胱輸尿管逆流、輸尿管狹窄、尿道下裂、精索靜脈曲張)
兒童腫瘤手術治療 (肝母細胞瘤、腎母細胞瘤、縱膈腔腫瘤、後腹腔腫瘤)

門診時間

週一上午、週三上午、週五下午

【11.20國際兒童人權日】

掌握營養黃金期 助孩童健康成長

文 / 臺北醫學大學附設醫院 小兒科主治醫師 簡睦叄

隨著近年來對於兒童早期營養的認知更加深入，我們也越來越重視孩子們早年的這段時光。兩歲以前是人體許多器官（包括腦部、肝臟等器官）的快速增長期。因此，早期營養的問題，除了容易造成身高或體重增長遲緩之外，甚至會影響孩童期及青少年時期的認知及學習狀況。包括世界衛生組織、聯合國兒童基金會等國際組織，都將兒童早期營養放在重要工作目標之一。

不是只有體重過輕或身高增長遲緩才叫營養不良，在多數已開發國家中，更為盛行的營養不良是體重過重與肥胖。早在2015年，台灣國小孩童裡每3~4個人就有1個人過重。肥胖的孩子，大概有40~60%到了成人還是會落在肥胖的範圍，並不像以前所認為的會「抽高、拉長」或「小時候胖不是胖」，而多數研究也認為體重的快速增長期為2~6歲。

幼兒是開始探索、認識這個世界的黃金期，也是最容易被家庭照顧者影響的年紀。在這段時間建立好良好的生活飲食習慣，就能替未來的生長發育打下穩固的基礎。早期建立起良好的飲食習慣效果，遠較後期說服肥胖的青少年運動和控制飲食，

或是期望體重過輕的孩子規則飲食並增加內容來得事半功倍。

北醫附醫現在提供完善的團隊，有兒童營養師評估孩童們進食的狀況並給予適當的指導，有復健科及早療團隊評估他們發展的狀況，有兒童腸胃科評估是否有腸胃道問題。讓我們把握孩子們早期的營養黃金期，一起來為未來主人翁們的健康努力。

若是發現孩子已是營養不良的族群，更建議要及早接受評估，盡早改善營養狀況，改善日後生長發育以及未來的健康。

兒童成長支援門診時刻表

	一	二	三	四	五
上午 (08:30 ~ 12:00)	簡睦叄 醫師				
下午 (13:30 ~ 17:00)	徐瑞聲 醫師	張 璽 醫師	王靜韻 醫師	簡睦叄 醫師	蔡明蘭 醫師



小兒科Facebook QR code



小兒科主治醫師 簡睦叄

主治專長

一般兒科醫學
兒童腸胃疾患
兒童腹部超音波
兒童內視鏡

門診時間

小兒科門診：週一上午、週四下午 / 夜間
健兒門診：週六上午（隔週）

乳癌手術新選擇 保住雙峰不留疤

文 / 臺北醫學大學附設醫院 公共事務組 蔡易庭

乳癌為臺灣女性癌症發生率第一位，根據衛生福利部統計，108年乳癌新診斷人數達16178人，且有2633人死於乳癌，顯示乳癌對女性健康威脅極大。臺北醫學大學附設醫院乳房醫學中心沈陳石銘主任指出，乳癌發生率雖高，但現代醫學進步，大幅提高乳癌治療率，早期乳癌五年存活率接近九成。傳統乳癌手術讓女性擔心接受手術的同時，也會失去美麗性徵，而現在有許多方式可以避免改變乳房形狀及留疤。

許多人存在乳癌必須切除全部乳房的錯誤迷思，讓在意外觀的女性因此不敢開刀而延誤治療。沈陳石銘主任表示，乳癌手術越早治療效果越好，整形式乳癌手術透過整形外科縮乳手術的概念，進行乳腺組織重建，保留乳房的美觀，提升病人手術接受度。

過去，乳癌手術後須接受放射治療，治療後經常引起手術部位變形及乳頭移位，降低了乳房的美觀。沈陳石銘主任指出，整形式乳癌手術利用殘存的乳腺做有效的轉位，彌補切除部位的空洞，同時必須考量腫瘤分布情況，做完整的切除。經過這樣的手術，乳房不會凹陷變形，癌症部位也因充分的術前定位，得以完整切除。

整形式乳癌手術採用微創手術方式進行，有別於傳統手術會留下15公分左右的疤痕，微創手術只會產生一至兩個小於3-5公分的傷口，傷口較小，恢復較快，疼痛減少，並且對病人的術後生活品質與心理建設都有長足的幫助。沈陳石銘主任提醒，每種乳癌手術都各有不同的優缺點，必須考慮病人的病情與意願，才能選擇最適合的治療方式。

沈陳石銘主任呼籲，早期發現、早期治療是面對乳癌的最好方法。建議女性每月自我檢查乳房，並善用政府補助45-69歲女性及40-44歲具乳癌家族史（指祖母、外婆、母親、女兒、姊妹曾有人罹患乳癌）女性每2年1次乳房X光攝影檢查，若有任何異狀應立即尋求專業醫師的意見，才不會錯失治療時機。

北醫附醫重視女性的健康照護，2015年設置乳

房醫學中心，提供「一站式」乳房醫療照護，2019年乳房醫學中心改建再升級，改善各項軟、硬體設施，提供舒適、安全、隱私的就醫和檢查環境，整合跨領域多專科團隊服務，給予病人全方位的乳房醫療照護。



北醫附醫乳房醫學中心

臺北市姐妹姊妹
開心篩粉樂送
109年8月1日 ~ 109年11月30日止

得獎率
超過5成

方便篩檢輕鬆go

活動辦法

- 凡設籍臺北市市民且符合篩檢資格
- 請持健保卡至本市健保特約醫療院所或十二區健康服務中心社區師檢活動，完成子宮頸抹片、乳房X光攝影檢查者，即可獲得刮刮卡（完成1項獲得1張，完成2項獲得2張）

獎品內容	超商禮券1萬	超商禮券\$200	精美好禮
	乳房攝影 4名 子宮頸抹片 4名	乳房攝影 1,440名 子宮頸抹片 839名	乳房攝影 5,100名 子宮頸抹片 2,900名

活動對象

- 乳癌篩檢：凡年滿45歲至69歲（39-64年次）或40歲至44歲（65-69年次）二等親（外祖母、祖母、媽媽、姊妹、女兒）內曾罹患乳癌，且108年度尚未接受乳房X光攝影檢查之女性市民
- 子宮頸癌篩檢：凡年滿30歲至70歲（39-79年次）曾有性經驗，且107年迄今未接受子宮頸抹片檢查之女性市民

*篩檢資格以衛生福利部國民健康署之乳房X光攝影及子宮頸抹片檢查等通知資料為主

注意事項

- 有關本活動請至臺北市政府衛生局網站 (<https://www.health.gov.tw>)、台灣癌症基金會網站 (<https://www.cancer-away.org.tw>) 或洽十二區健康服務中心、臺北市民眾家熱線1999轉分機1945-1846
- 十二區健康服務中心連絡電話

松山區 (02)2767-1757	信義區 (02)2723-4598	大安區 (02)2733-5831	中山區 (02)2501-4616	中正區 (02)2321-5158
大同區 (02)2585-3227	萬華區 (02)2303-3092	文山區 (02)2324-3501	南港區 (02)2782-5220	內湖區 (02)2791-1162
士林區 (02)2831-3039	北投區 (02)2826-1026			

- 得獎者請將得獎刮刮卡（背面無蓋上醫療院所或臺北市十二區健康服務中心「請檢票認章」），並下列獎品地點領取，兌換日期至109年12月31日（國曆）止
- 1. 抽中1萬元者，請至臺北市政府衛生局（臺北市復興區國光路1號北區10樓健康管理中心）兌換
- 2. 抽中200元者，請前往各抽獎單位或臺北市十二區健康服務中心領取
- 3. 依稅法規定，中獎金額超過1,000元（含）以上列入所得稅扣繳

主辦單位：臺北市政府衛生局 協辦單位：社會局、衛生局、教育局、勞工局、社會局、衛生局

體重管理中心

健康減重 快樂享『瘦』的溫馨園地

減重手術成功分享



為什麼會決定做減重手術

因為太胖走路膝蓋會痛，常莫名的感覺心悸，常被笑太胖被歧視，導致對自己很沒有自信心。

為什麼會選北醫的王偉醫師手術

剛開始家人反對因為怕後遺症，跟家人冷戰了半年，門診時看到王醫師～安心許多決定開刀。

術後如何調整飲食

術後食量變少變小慢慢養成習慣，有時候也會嘴饞，但是會克制自己。

瘦下來最大的改變是什麼

瘦下來變健康，變得有自信。

塑出你(妳)的黃金曲線

3週小1號 減重特別計劃

無副作用 | 無痛 | 無修復期 | 非侵入式 | 安全 | FDA認證

- 營養門診評估
- 中頻波被動式課程
- ZERONA光雕減脂
- 營養師特製減重食譜
- 1對1營養師專業指導
- INBODY身體組成分析

體重管理中心門診表

門診時間	一	二	三	四	五	六
上午診	整形外科周煥飛 (腹部拉皮手術、乳房美容外科)	徐偉竣 (減重手術)	腸胃科簡錫翔 (胃水球、胃食道逆流、內科減重) 李佩芬 (營養減重) (特約特約診)	婦產科劉安潔 (多囊性卵巢，產後、更年期減重) 孫曉文 (營養師特約診)	孫曉文 (代謝減重) (營養師門診)	王偉 (減重手術)
下午診	護理師諮詢	王偉 (減重手術)	楊佩廷 (中醫減重) 李佩芬 (蔬食減重) (營養師門診)	李佩芬 (女性減重) (營養師門診)	李佩芬 (三高減重) (營養師特約診)	

體重管理中心專線：(02)2737-2181分機8477
 北醫體重管理中心

專業健檢 樂活做

每天忙碌於職場和生活的我們，因為壓力大、作息不正常，成為「慢性疲勞症候群」。要保有健康的生活型態，就需要讓時間慢下來好好照顧身心健康，平衡工作和生活的腳步，可避免許多疾病的發生，讓「健康」成為新生活風格與態度。

北醫健康管理中心推出『樂享韶光 午後健檢』專案，讓您拋開高效率快節奏的步調，空出半日愜意時光，細細品味日常中的每一刻，找回最舒心的生活。

來一場午後健檢，停下腳步，卸下忙碌生活，轉換生活氛圍，等待心情的沉澱與身心靈對話。讓本中心為您提供最「悠值」的健檢服務，給自己一個全新的體驗，享受一刻靜謐悠閑午後饗宴。

【男仕專案】

男性荷爾蒙篩檢 / 心臟疾病風險 / 完整腫瘤指標評估

→ 適用對象：3C症候群、低頭族、長期有壓力、過敏困擾者

【女仕專案】

女性荷爾蒙篩檢 / 心臟疾病風險 / 完整腫瘤指標評估

→ 適用對象：3C症候群、低頭族、長期有壓力、過敏困擾者

【夜貓族專案】

心臟疾病風險評估 / 酒精代謝基因檢測 / APOE阿茲海默症風險基因檢測

→ 適用對象：3C症候群、低頭族、職場應酬者、長期有壓力、過敏困擾者

【乳癌 / 卵巢癌全方位基因專案】

家族性乳癌、卵巢癌風險基因 / 全套女性荷爾蒙篩檢

→ 適用對象：欲瞭解是否有家族性乳癌、卵巢癌風險者、評估女性荷爾蒙狀態

北醫附醫健康管理中心 關心您

健康檢查諮詢及預約專線 電話：(02)2737-2181 分機 8325 轉 322-323
 (詳細健檢專案內容請洽詢本中心，本中心保有修改活動內容之權利)

十一月活動講座

■ 衛生教育講座

講題：帶狀皰疹

日期：2020年11月6日(五)下午13:00~13:30

地點：第三醫療大樓 1F(藥局前)

講者：柯博桓 醫師

講題：安寧療護暨器官捐贈宣導

日期：2020年11月10日(二)下午13:10~13:50

地點：第三醫療大樓 1F(藥局前)

講者：李佩芬 社工師

講題：口腔保健及潔牙技巧

日期：2020年11月17日(二)下午15:00~15:30

地點：第一醫療大樓 2F 牙科候診大廳

講者：蕭仁婕 醫師

講題：咳嗽

日期：2020年11月20日(五)下午13:00~13:30

地點：第三醫療大樓 1F(藥局前)

講者：陳美娟 醫師

■ 用藥指導講座

講題：疫苗及肺纖維化簡介

日期：2020年11月18日(三)下午13:10~13:40

地點：第三醫療大樓 1F(藥局前)

講者：藍仁涓 藥師

■ 門診糖尿病講座

講題：胰島素治療的迷思

日期：2020年11月13日(五)下午13:00~13:30

地點：第三醫療大樓 1F(藥局前)

講者：林彥宇 醫師

講題：糖尿病外出吃透透

日期：2020年11月27日(五)下午13:00~13:30

地點：第三醫療大樓 1F(藥局前)

講者：夏竹萱 營養師

■ 小兒科健兒門診—疫苗注射

卡介苗預防注射時間：星期四下午 / 蔡明蘭 醫師

疫苗注射公告：

1. 為因應衛生局疫苗管控，施打卡介苗(BCG)者，一律採集中施打方法。(時間如上公告)
2. 卡介苗有2小時的時效性，新生嬰兒會優先安排看診注射，欲施打其他針劑者，為避免久候，建議改掛它日健兒門診時間，以節省您寶貴的時間。

諮詢電話：(02)2737-2181 分機 8253

■ 2020年9月份捐款芳名錄

1,000,000	謝正村
500,000	王淑芬
350,000	公益信託苗氏基金
250,000	聯國醫療氣體股份有限公司
200,000	聯華聯合液化石油氣股份有限公司、財團法人育秀社會福利慈善基金會
99,996	蔡孟慧
69,040	呂志正
61,527	劉煥雄
59,533	姜慶武
50,269	歐松青
49,882	廖英藏
45,701	吳潮峰
43,893	林暉智
41,929	陳世卿
40,166	林忠志
38,585	李啟德
37,473	王信斌
34,743	陳俊安
27,725	陳明哲
25,225	張葉森
22,957	劉彥煌
20,000	陳守誠
13,541	林寅雄
11,924	連政義
11,224	本多秀光
10,429	黃玉藍
10,000	余清賢
8,559	張尚哲
8,435	林威廷
6,982	黃鈞蔚
6,941	楊孟儒
5,266	陳啟明
5,000	台兒診所
4,997	張尚哲
4,494	劉英介
4,000	吳昌東
3,324	李昌舜
2,000	徐敏雄、曹麗卿
1,061	李文漢
600	羅華美
500	張瑞傑、曾思敏、柳瑞夢、湯莉蓉
300	楊菘菀、陳盈臻、李青純、陳姐秀

■ 2020年9月份社工基金補助徵信錄

項目	補助對象	補助金額
醫療補助	周○興	8,000
	葉○聰	11,100
	張○喜	35,000
	郭○君	6,000
	陳○哲	10,000
	李○宇	17,682
	林○彥	1,100
	張○睿	2,160
	林○晴	1,000
	古○巧	800
	劉○恩	1,200
	吳○璇	2,160
	洪○霏	800
	王○丹	2,160
	游○晨	1,080
	賴○甯	2,160
宋○	2,960	
急難救助	林○晴	16,000
	林○章	28,500
	陳王○蘭	3,000
合計	20人次	152,862元

* 「社工基金 醫療急難專戶」：

捐款管道：歡迎您親至第三大樓1樓社工室，或來電詢問捐款方式，感謝您！

聯絡方式：北醫社工室：(02)2737-2181分機8154

本院收到捐款後會立即為您開立「捐款收據」，請妥善保存以供年度抵扣所得稅使用；承辦單位將於次月門診時刻表上公開表達感謝！

11月門診時刻表

大樓別	科別	診察室	週一			週二			週三			
			上午	下午	夜間	上午	下午	夜間	上午	下午	夜間	
第三大樓B1	教學門診 ※註1						方冠傑 (腸胃肝膽科)(EC)		陳嘉哲 (大腸直腸外科)(EC)		吳政誠 (泌尿科)(EC)	
	體重管理中心 (減重門診)	37A-1	簡雄飛 (整形外科)			徐偉峻 9410	王偉 9402		簡錫淵 (國內水球、腎臟泌尿治療)		楊佩鈺 (中醫減重)	
第三大樓二樓	皮膚科	1A	胡俊弘 (免疫皮膚學)	蔡秀欣 1111	林明秀 1132	林明秀 1132 (09:00看診)(乾癬特別門診)	張宜菁 1130 (14:00看診)	蔡秀欣 1111	林明秀 1112 (09:00看診)	蔡秀欣 1111	張宜菁 1130	
		2A	張宜菁 1130 (09:00看診)	張引碩 1144 (14:00看診)	李采暹 1145	張引碩 1144 (09:00看診)	李宗儒 1146	柯博桓	顏宜珊 1131 (09:00看診)	李宗儒 1146		
	小兒皮膚	15A-1		李采暹 1145 (14:00看診)								
	美容醫學中心 (預約制、來電預約)(雷射、光療、微整形)	2A-1	張引碩 (09:00看診)	張宜菁 (14:00看診)		張宜菁 (09:00看診)	王國憲 9106 (14:30看診)	李采暹 9121	簡雄飛 (09:00看診)	林明秀 (14:00看診)	蔡秀欣 9102	
	疝氣特別門診			蔡曜州 0335 (10A)			陳偉傑 0331 (11A)		顧芳瑜 0533 (10A)			
	消化系外科 (胃腸肝膽胰)	3A										
		6A	黃昱閔 0392			徐偉峻 0310 (37A-1)	黃昱閔 0392					
		7A			黃宏昌 0399	王偉 0304						
	急症外傷外科 (單孔腹腔鏡)	3A		賴俊圻 0369	張聖為 0379							
		6A			黃宏昌 0399 (7A)	賴俊圻 0369			王偉林 0382	張聖為 0379	湯堯舜 0376	
	大腸直腸外科	5A	郭立人 0328	魏柏立 0361	黃彥鈞 0311		黃彥鈞 0311	陳嘉哲 0737	郭立人 0328	魏柏立 0361		
		6C							陳嘉哲 (教學門診)			
	胸腔外科	3A				鍾政錦 0302						
	小兒外科	7A	黃富煥 0303						黃富煥 0303 (11:00前到診)			
	整形外科 ※註2	2A-1							簡雄飛 0332 (09:00看診)			
8A		簡雄飛 0332 (37A-1)	陳依凡		陳國鼎 0380		陳依凡 (3A)	李維棠 0375	張承仁 0378			
小兒整形外科	8A				陳國鼎 0380							
心臟血管外科	3A	吳依璇 0307						許傳智 0388	吳依璇 0307			
	7A		施俊哲 0363		許文憲 0310 (16A)				陳瑞雄 0320			
乳房醫學中心	1C-1	杜世興 (限80名)	杜世興 (14:00看診)		黃振僑 0397	黃振僑 0397				黃宏昌 0374		
	1C-2				李冠德 (血腫科)			王文科 0356	陳清祥 (限26名)			
	1C-3	王文科 0356			沈陳石銘 0353	黃姚儒 (放腫科)		曾慧恩 (血腫科)				
口腔顎面外科 (止七步可醫 齒科 牙科 耳鼻喉科 牙科 牙科)		吳家佑	吳家佑	祁力行	彭伯宇	吳家佑	顏明良	吳智偉	劉定國	吳家佑		
第二大樓二樓	顏顏中心 ※註2	兒童牙科				蔡蔭玲						
		齒顎矯正科				陳佩璇	鄭信忠	鄭信忠				
		復健科 (早療、語療、心療)	1D-1			曾頌惠 (10-2)	賴建宏	曾頌惠 (10-2)				
		耳鼻喉科	35A			許信德	陳榮哲					
		小兒科 (新生兒、早療、遺傳、心臟)	12A			蔡明蘭						
		15A				陳中明						
第三大樓二樓	泌尿科	微創與一般泌尿										
		泌尿腫瘤	林孝友 (10A)	吳政誠 (11A-1)	顧芳瑜 (10A)	葉劭德 (11A)	張景欣 (10A)	顧芳瑜 (10A)(限30名)	林孝友 (10A)	張景欣 (10A)		
	男性健康	陳偉傑 (11A-1)	蔡曜州 (10A)			陳偉傑 (11A)	劉明哲 (限70人)(10A)	蔡曜州 (11A)	吳政誠 (教學門診)(一致泌尿)(EC)			
	婦女與排尿障礙	吳建志 (11A)										
	婦產部	婦科	17A	金宏諱 0553	黃佩慎 0555		黃佩慎 0555	王懿德 0542	王培儀 0568	王培儀 0568	陳菁徽 0546	詹欣雨 0567
			18A	劉偉民 0531		陳菁徽 0546	劉安潔 0562	劉偉民 0531		邱德生 0570	王培儀 0568	王培儀 0568
			19A	張景文 0504	王呈璋 0565					張景文 0504	劉安潔 0562	王培儀 0568
		產科	20A	仇思源 0552		王懿德 0542	邱德生 0570	詹欣雨 0567	王呈璋 0565	王培儀 0568 (17A)	王呈璋 0565	盧柏嘉 0571
			18A		區慶建 0515				王培儀 0568	王培儀 0568	區慶建 0515	
			20A		區慶建 0515				簡立維 0512	簡立維 0512		盧柏嘉 0571
			17A		陳啟煌 (19A)(17:00看診)		陳菁徽 (19A)	陳啟煌 (19A)			陳菁徽 0546	詹欣雨 0567
	生殖醫學科	18A			陳菁徽 0546							
		20A	仇思源 0552	王呈璋 (19A)			詹欣雨 0567			王呈璋 0565	盧柏嘉 0571	
	生殖醫學中心(限約診)		陳啟煌、陳菁徽、仇思源、王呈璋、詹欣雨									

※診間號『A』在第三醫療大樓，診間號『C』在第二醫療大樓，診間號『D』在第一醫療大樓
 ※註1. 教學門診由實習醫師或住院醫師先行問診後，再由主治醫師親自診治，限掛10名
 ※註2. 顏顏中心請優先掛整形外科陳國鼎醫師，此為顏顏專科門診。

週 四			週 五			週 六	
上午	下午	夜間	上午	下午	夜間	上午	下午
葉曙慶 (腎臟內科)(6C)	林秀真 (兒科)(18A)		吳柏鋒 (中醫)(2D)	魏群人 (神經內科)(16A-2)			
邱德生 (婦科)(20A)	丁禮莉 (放射腫瘤科)(3C)			林琬翎 (中醫)(17D)(限約診)			
	陳萍和 (中醫)(00)(限約診)						
	高治圻 (腎臟內科)(21A)						
劉安潔 (產後-更年期產區)						王偉 9402	
諮詢：(02)-6638-9069							
林明秀 (09:00看診)	張引碩 (14:00看診)	李宗儒 1146	張宜菁 (09:00看診)	蔡秀欣 1111	張引碩 1144	李宗儒 (09:00看診)	
顏貝珊 (09:00看診)	李采暹 (14:00看診)		李采暹 1145	張華景 1147		林明秀 (09:00看診)	
張承仁 (09:00看診)	林明秀 (14:00看診)	柯威志 9108	李宗儒 (09:00看診)	張宜菁 (14:00看診)		張宜菁 (09:00看診)	
徐偉峻 (6A)			黃振僑 (1C-3)				
徐偉峻 0395						陳瑞杰 0308	
						黃宏昌 (5A)	
						王偉 9402 (37A-1)	
	湯堯舜 (7A)			陳威智 (6A)			
徐偉峻 0395			王偉林 0382			外科醫師 (8A)	
黃彥鈞 0311	郭立人 0328		魏柏立 0361			陳嘉哲 (7A)	
	吳玉琮 0365		鍾政錦 0302	吳玉琮 0365			
				黃富煥 (8A)			
陳國鼎 0380			李維棠 0375			陳依凡 (3A)	
陳國鼎 0380							
						許傳智 0355 (6A)	
杜世興 (限80名)	杜世興 (14:00看診)		沈陳石銘 0353	王文科 0356		黃振僑 (限60名)	
			蔡佳叡 0264				
沈陳石銘 0353			黃振僑 0397			王文科 (單週看診)	
顏明良	祁力行	彭伯宇	張文乾	顏明良	顏明良	顏明良	
陳佩璇							
邱鈺婷							
賴建宏							
林哲玄 (86A)	陳榮哲						
	楊晨						
陳中明							
黃宇銳							
陳國鼎							
	黃棣棟 0712						
楊宜珊 0715				陳淑美 (7A)			
吳忠哲 (7A)				鄭泳松 0707			
蔣永孝 0701	林建和 0714	羅文政 0345	吳忠哲 0706			羅文政 0345	
葉劭德 (11A-1)	吳政誠 (11A-1)	葉劭德 (11A)	施冠偉 (11A)			林孝友 (10A)	
	蔡曜州 (10A)	陳偉傑 (10)	劉明哲 (11A)	顧芳瑜 (10A)		劉明哲 (11A)	
吳建志 (11A)							
						羅詩修 (10A)	羅詩修 (11A-1)
邱彥諧 0553	王懿德 0542	陳菁徽 0546	王呈璋 0565	金宏諱 0557			邱德生 (11/7-21)
	詹欣雨 0567	張翊恩 0569	劉偉民 0531				王呈璋 (11/14-20)(17A)
王培儀 0568			仇思源 0552	張景文 0504	劉安潔 0562	金宏諱 0557	
邱德生 (教學門診)		金宏諱 0557	詹欣雨 0567	邱彥諧 0553	王懿德 0542		
區慶建 0515						區慶建 0515	
王培儀 (19A)							
	陳啟煌 (19A)	陳菁徽 0546	王呈璋 0565				簡立維 0512
	詹欣雨 0567	張翊恩 0569	仇思源 (19A)				王呈璋 (11/14-20)
			詹欣雨 0567				

日	一	二	三	四	五	六
1	2	3	4	5	6	7
8	9	10	11	12	13	14
15	16	17	18	19	20	21
22	23	24	25	26	27	28
29	30					

日	一	二	三	四	五	六
		1	2	3	4	5
6	7	8	9	10	11	12
13	14	15	16	17	18	19
20	21	22	23	24	25	26
27	28	29	30	31		

掛號作業說明

智慧型手機，行動掛號APP

請重新安裝下載資訊

- Android Phone :
至Android Market
搜尋「北醫行動掛號」
- iPhone :
至App Store 搜尋
「北醫行動掛號」



iOS

Android

電話掛號

- 語音電話掛號：(服務時間：24小時全天候)
2377-1866 2377-1323
- 人工電話掛號：**2738-0032**
服務時間：8:00~16:00 (週六 8:00~12:00)
8:00~9:30為顛峰時段，請多利用語音與網路掛號。
- 網路掛號、醫師停代診、看診進度查詢
公告網址：www.tmuh.org.tw

現場掛號

- 當天門診現場保留號之掛號作業，不論上午，下午或夜間門診，一律於**上午6:00**觸控式掛號機開始受理，櫃檯8:00接續提供服務
- 掛號截止時間：上午11:00 下午4:00 夜間8:00

觸控式自動掛號機

全天24小時接受「預約掛號」本日門診(現場掛號)開始時間為**早上6點**，各看診時段掛號截止時間為：
上午診11:00掛號截止
下午診16:00掛號截止
夜間診20:00掛號截止
*機器異常時，請聯絡門診組，分機8144

語音掛號當診預約受理時間

上午診：10:30掛號截止
下午診：15:00掛號截止
夜間診：19:00掛號截止

到診時間

上午門診：8:30~11:30
下午門診：13:30~16:30
夜間門診：18:00~20:00

看診時間

上午門診：8:30~12:00
下午門診：13:30~17:00
夜間門診：18:00~20:30

11月門診時刻表

大樓別	科別	診察室	週一			週二			週三			
			上午	下午	夜間	上午	下午	夜間	上午	下午	夜間	
第三大樓二樓	一般兒科	12A	簡睦叻 0444 (兼成長門診)	徐瑞聲 0442 (兼成長門診)	劉彥麟 0437 (11/16)(15A)	蔡明蘭 0440 (早療門診)	張 璽 0433 (兼成長門診)		顏瓊暈 0427	賴建丞 0419 (1400暫診)		
		13A	王靜韻 0443	陳中明 0421	蔡明蘭 0440 (11/23)(15A)	劉彥麟 0437	蔡佳佳 黃嘉慧 (11/24)		徐瑞聲 0442	王靜韻 0443 (兼成長門診)		
		15A			徐瑞聲 王靜韻 (11/25)	陳中明 0421			張 璽 0433	王靜韻 0443	蘇一宇 0447	
		15A-1	顏瓊暈 0427		陳中明 (11/30)(15A)		林秀真 0414		張 璽 0433			
		兒童胸腔/新生兒科：陳中明、蘇一宇； 小兒神經外科：黃隸棟； 小兒內分泌科/遺傳科：楊晨； 小兒神經科：蔡明蘭、張璽； 小兒過敏氣喘科：顏瓊暈、賴建丞； 小兒血液腫瘤科：張家堯、劉彥麟； 小兒感染科 小兒心臟科										
健兒門診(疫苗注射)		15A	徐瑞聲 0442	張家堯 0425			顏瓊暈 0427			張 璽 0433		
第二大樓一樓	兒童長期腫瘤追蹤照護		5C									
	高山旅遊門診(自費)		6C									
	職業醫學科	6C-2	蘇千田 0122	蘇千田 0122 (6C-1)			蘇千田 (7C)(限約診)	蘇千田 0122			李欣岱 0128	
		6C-3		李欣岱 0128								
	高齡醫學整合門診 (可掛家醫科)		1C	王森德 0129			林神佑 0130				王森德 0129	
	家庭醫學科 (張詩鑫陳楊卿可掛減重門診)	6C-1					林昱君 0167		黃 立	黃偉琦		
		6C-2	蘇千田 0122	林章賢 0160		陳宥達	張詩鑫 0169	蘇千田 0122	陳揚卿 0176	李欣岱 0128	張正生 0159	
		6C-3	詹雅茹	李欣岱 0128		詹雅茹	江芳人		詹雅茹	林宛瑩		
		1C	王森德 0129			林神佑 0130				王森德 0129		
	社區共照門診(限約診)，每週四下午 6C-3診察室，陳世卿 11/5、11/19，蔡明宏 11/12、11/26 旅遊暨疫苗門診(成人健檢)：請掛家醫科門診 駕照體檢(一般與職業)：視野、夜視體檢需求民眾，請掛6C-2門診：週二下午、週三下午、週四下午											
第三大樓二樓	神經科		16A-1	呂昱益 1208 (整合神經肌肉門診)	蔡睿蘋 1203 (睡眠特別門診)	蔡睿蘋 1203	魏群人 1202	林鼎鈞 0281	戴瑞億 1211	袁瑞昱 0212	魏群人 1202	
		16A-2	葉篤學 1205	戴瑞億 1211			葉篤學 (柏金路門診)			呂昱益 1208	游家銘 0288	
		16A-3	林鼎鈞 0281	許昭俊 0233		李昆洋 1204	許昭俊 0233			葉篤學 1205 (記憶整合門診)	胡朝榮 0272	
第一大樓	風濕免疫過敏科		7D	張棋楨 0236 (生物製劑便秘治療)	林子閔 0217	林子閔 0217			張棋楨 0236			
		15D				邱啟勝 0245			林子閔 0217	邱啟勝 0245	邱啟勝 0245	
第一大樓	過敏特別門診		7D		林子閔 0217	林子閔 0217				林子閔 0217 (18D)		
	痛風特別門診		15D				邱啟勝 0245				邱啟勝 0245	
	整合照護醫學科		33A-1	陳靜怡 0261	蘇怡佳 0265 (31A)	林彥宇 0249 (31A)		陳文昭 0266 (31A)			周宗賢 0226 (28A)	
	一般內科			畢偉楓 0257 (28A)	蘇怡佳 0265 (31A)	林彥宇 0249 (31A)	邱啟勝 0297 (18D)	簡格凌 (31A)	陳立遠 (29A)	林子閔 0217 (18D)	賴臆任 0290 (28A)	
				陳靜怡 0261 (33A-1)				陳文昭 (23A)			周宗賢 0226 (28A)	
	新陳代謝科 (內分泌·糖尿病)	30A	翁瑄甫 0251 (衛教門診)	黃千玲 0209 (衛教門診)		黃千玲 0209 (衛教門診)		翁瑄甫 0251	林榆培 0246	黃千玲 0209 (衛教門診)	許重輝 0239 (衛教門診)	翁瑄甫 0251 (衛教門診)
		31A			林彥宇 0249							許重輝 0239
	黃千玲：糖尿病進階治療特別門診(星期二上午)； 許重輝：甲狀腺特別門診(星期三晚上)； 林榆培：											
	心臟內科	25A	畢偉楓 0257	高永達 0225	施俊明 0240	林幸榮 0219		高永達 0225	施俊明 0240			蕭卜源 0283
		26A	黃群耀 0278		陳志維 0259 (高血壓特別門診)	蕭成儀 (39A)	畢偉楓 0257	張念中 0204	詹宏泰 0203	賴臆任 0290	徐千彞 0294	
27A		楊宗霖 0210	蕭成儀 0298		徐千彞 0294	陳志維 0259	姜廣興 0208	張念中 0204	姜廣興 0208 (心臟衰竭特別門診)			
33A-1					詹超舜 0287			楊宗霖 0210 (21A)				
腎臟內科		33A	方德昭 0297			高治圻 0258	葉曙慶 0214	陳錫賢 0253	陳錫賢 0253		葉曙慶 0214	
33A-1			蔡啟仁 0279	吳岳霖 0218		吳麥斯 0220		林彥仲 0205	吳岳霖 0218			
腹膜透析						林彥仲 (限約診)						
移植門診 (限約診)		33A	方德昭 0297			高治圻 0258			陳錫賢 0253			
		33A-1						林彥仲 0205	吳岳霖 0218			
糖尿病腎病變：方德昭、林彥仲、吳岳霖； 腎移植：高治圻、陳錫賢、方德昭； 腎絲球腎炎/水腫：林彥仲、葉曙慶、高治圻； 多 血尿/腎結石：葉曙慶、林彥仲；												
胃腸肝膽科		21A	葉慧嫻 0250	高偉育 0234	唐瑞祥 0277	唐瑞祥 0277	簡錫淵 0248	簡錫淵 0248		林寶英 0263		
	22A	劉正典 0222	潘 憲 0201	張君照 0221	劉正典 0222	方冠傑 (教學門診)(6C)	甘育安 0223	潘 憲 0201	周宗賢 0205			
	23A	連昭明 0265	蘇怡佳 (31A)		張 甄 0270	陳文昭 0266		高偉育 (肝炎特別門診)	連昭明 0265	甘育安 0223		
胸腔內科		26A	黎書亮 (31A)			周俊良 0249	簡格凌 (31A)	施崇鴻 (31A)	陳美娟 (33A)			
	28A	蕭世欣 0232	鍾啟禮 0229		李凱靈 0254	黎書亮 0227		鍾啟禮 0229		李凱靈 0254		
	32A	周百謙 0231	李凱靈 0254	陳美娟 0238	周百謙 0231	周百謙 0231		蕭世欣 0232	施崇鴻 0268			
成人感染科		29A	劉欣怡 0211		李垣樟 0243	劉欣怡 0211	莊涵瑀 0273	陳立遠 0207	莊涵瑀 0273	李垣樟 0243		
	30A			莊涵瑀 0273								

※診間號『A』在第三醫療大樓，診間號『C』在第二醫療大樓，診間號『D』在第一醫療大樓

週 四			週 五			週 六	
上午	下午	夜間	上午	下午	夜間	上午	下午
陸振翹 0448	楊 晨 0412		徐瑞聲 0442	顏瓊暈 0427		楊 晨 0412 (限看生長發育)	
劉彥麟 0437	林秀貞 (教學門診)		王靜韻 0443	張家堯 0425		賴建丞 0419	
陳中明 0421		簡睦叟 0444	張 璽 0433		陸振翹 0448		
	簡睦叟 0444		陸振翹 0448	蔡明蘭 0440 (續成長門診)		蔡明蘭 0440	
林秀貞、王靜韻；小兒新陳代謝(不含內分泌)/遺傳科：徐瑞聲 陸振翹；小兒腸胃科：簡睦叟 兒童腫瘤治療與長期追蹤照護：何宛玲							
	蔡明蘭 0440 (卡介苗注射)		陳中明 0421			蔡明蘭 0440 (11/14-20)	
何宛玲 0446							
		高偉峰 (停診)					
李欣岱 0128			蘇千田 0122 (6C-1)				
林神佑 0130	林宗慶 (11/12)(14:00看診)		林神佑 0130				
	林昱君 0167		蘇千田 0122	黃 立 0160	林章賢 0160	邱冠霖 0154 (11/7)	
李欣岱 0128	張詩鑫 0169	徐俊榮 0164	王俊琪 0176	陳揚卿 0176		陳揚卿 0176 (11/14-20)(6C-1)	
王俊琪 社區共照門診 (限約診)			陳宥達 0130	王俊琪 0176		蘇千田 0122 (11/21)	
林神佑 0130	邱冠霖 0154 (11/19)		林神佑 0130	陳宥達 0176			
蔡睿蘋 1203	戴瑞億 1203 (11/26)(門診或專)	林鼎鈞 0281	袁瑞昱 0212			陳紀勳 0241	
魏群人 1202	李昆洋 1204		蔡睿蘋 1203 (教學門診)	魏群人 1203		林鼎鈞 0281	
許昭俊 1203 (尖管症特別門診)	葉篤學 1203 (動作障礙特別門診)		許昭俊 0233	呂昱益 1208	李昆洋 1204	呂昱益 1208	
張棋楨 0236	張棋楨 0236						
林子閔 0217			邱啟勝 0245		林子閔 0217	邱啟勝 0245	
林子閔 0217 (16D)					林子閔 0217 (16D)		
			邱啟勝 0245			邱啟勝 0245	
				游之瑞 0228 (21A)			
陳 璇 (27A)	劉欣怡 0211 (28A)	楊宗霖 0210 (26A)	林彥仲 0205 (33A)	游之瑞 0228 (21A)		陳錫賢 0253 (33A)	
翁瑄甫 0251 (衛教門診)	翁瑄甫 0251		許重輝 0239 (衛教門診)	黃千玲 0209 (衛教門診)	翁瑄甫 0251	林榆培 0246	
林榆培 0246 (33A-1)							
糖尿病預防特別門診(星期四上午)；翁瑄甫：糖尿病進階治療特別門診(星期四下午)							
高永達 0225	楊騰芳 0213 (13:00-15:30)	楊宗霖 0210		施俊明 0240		畢偉楓 0257	
徐千彝 0234 (腫瘤心臟學特別門診)		黃群耀 0278	黃群耀 0278			畢偉楓 0257	陳志維 0259 (23A)
陳 璇 0287	詹超舜 0287		詹超舜 0287	姜廣興 0208		蕭成儀 0298	
	蕭卜源 0283			徐千彝 0294 (心臟衰竭特別門診)		蕭卜源 0283	
陳振文 0282	方德昭 0297	高治圻 0258	林彥仲 0205	高治圻 0258	林彥仲 0205	陳錫賢 0253	
葉曙慶 (教學門診)(6C)	高治圻 (教學門診)(21A)		吳岳霖 0218	方德昭 0297 (限約診)	方德昭 0297 (11/6-11/20)		
高治圻 (限約診)			陳錫賢 (限約診)	方德昭 (限約診)			
	方德昭 0297		林彥仲 0205	高治圻 0258	林彥仲 0205	陳錫賢 0253	
			吳岳霖 0218		方德昭 0297 (11/6-11/20)		
囊性腎病：陳錫賢、方德昭 性高血壓/電解質：吳岳霖、高治圻							
粟慧嫻 0250		林寶英 0263	方冠傑 0202	游之瑞 0228	高偉育 0234	林寶英 0263	
唐瑞祥 0277	簡錫淵 0248	張 甄 0270	劉正典 0222	甘育安 0223	粟慧嫻 0250	張 甄 0270	
林時宜 0235	張君照 0221	方冠傑 0202	張君照 0221				
	周俊良 0249					陳美娟 0238	
施崇鴻 0268	黎書亮 0227	徐上高 0254 (限約診)	李凱靈 0254	鍾啟禮 0229		徐上高 0254 (限約診)	
郭漢彬 0215	施崇鴻 0268		郭漢彬 0215	蕭世欣 0232		周百謙 0231	
陳立遠 0207	劉欣怡 0211		陳立遠 0207	楊靖慧 (特別門診)		李垣樟 0243	

掛號作業說明

注意事項

- 1.網路、語音、電話掛號、自助掛號機開放預約日為28天。
- 2.初診民眾請先至初診櫃檯辦理報到。
- 3.牙科或各科特殊檢查均需由醫師簽囑安排後辦理預約。
- 4.門診時間表所列醫師，如遇醫師臨時公出、休診可能有所變動，敬請見諒。
- 5.預約後無法就診者，請利用網路或人工專線取消，以免被列入爽約。
- 6.星期日休診，急診24小時照常看診。

診斷書申請流程

- 1.住院病人由醫師開立 → 住院櫃檯繳費 → 出院時持收據至關防櫃檯蓋章
- 2.門急診請醫師開立 → 批價櫃檯繳費 → 持收據至關防櫃檯蓋章
- 3.再申請(三個月內曾開立) → 關防櫃檯申請 → 至批價櫃檯繳費 → 至關防櫃檯蓋章
- 4.再申請(超過三個月) → 門急診掛號請醫師開立 → 批價櫃檯繳費 → 關防櫃檯蓋章

外籍看護工「診斷證明書及巴氏量表作業流程」

- 1.住院中申請 → 關防索取表格 → 由醫師開立 → 經二位醫師評估 → 完成送至關防櫃檯寄交申請人及長期照護中心
- 2.門診申請 → 門診掛號醫師開立(需由醫師評估病況及符合1年內看診4次以上者) → 經二位醫師評估 → 完成送至關防櫃檯寄交申請人及長期照護中心

病歷影本申請作業

- 1.申請方式：關防櫃檯申請
- 2.申請資格：
 - (1)病人本人持身份證明文件正本(身分證、駕照、具照片之健保卡、護照等雙證件)(法定監護人須持其身分證正本及病人戶口名簿)。
 - (2)病人之配偶、直系血親及代為申請者需持雙方身份證明文件(或戶口名簿)、圖章及病人親自簽署之書面同意文件(需載明委託意旨及範圍)(重症昏迷、死亡、未成年者其監護人免附)或本院「病歷資料影印委託同意書」提出申請。
- 3.申請書及委託書可於本院網站就醫指南中下載
<https://www.tmu.org.tw>
- 4.申請時間：週一至週五：9:00~20:00
週 六：9:00~12:00
國定假日申請，請參考本院上班公告
- 5.影印病歷作業時間
 - (1)檢驗(查)報告及病歷摘要：1~3工作天
 - (2)全本病歷：1~14工作天

服務諮詢電話

- 藥物諮詢：(02)2737-2181#8130、8434
 健康/戒菸諮詢：(02)2737-2181#8245
 意見反應專線：(02)2737-5593
 志工服務：(02)2737-2181#3114、8118
 轉診服務：(02)2737-2181#8116
 急診服務：(02)2737-2181#8101-8105
 癌症篩檢：(02)2737-2181#1114、8223、3936、3937

大樓別	科別	診察室	週一			週二			週三			
			上午	下午	夜間	上午	下午	夜間	上午	下午	夜間	
第一大樓一樓	復健科	1D-1	賴建宏 1406	康峻宏 1420 (限100名)	陳適卿 1401	陳適卿 1401		陳弘生 1434	陳適卿 1401	賴建宏 1406	康峻宏 1420 (限70名)	
		1D-2			楊政道 (限約診)	曾頌惠 1409 (限36名)	侯文萱 1432	曾頌惠 1409 (限36名)	曾頌惠 1409 (限36名)	潘健理 1418 (11/25限約診)(自費門診)		
		早期療育發展遲緩：曾頌惠； 復健輔具與足部特診：陳適卿、賴建宏； 運動醫學特 早期療育聯合門診每週二、三上午及週二夜間 小兒科：蔡明蘭醫師 精神科：黃宇銳醫師 復健科										
第三大樓二樓	耳鼻喉科	35A	葉啟偉 0932	薛如茵 0919	張廷碩 0945	許信德 0923	陳榮哲 0941	陳榮哲 0941	葉啟偉 0932	呂亦翔 0944	張廷碩 0945	
		36A	林哲玄 0937	林飛麟 0935		林哲玄 0937	張廷碩 0945		張廷碩 0945			
		38A	林飛麟 0935									
三大樓B1	血友病門診(血友病中心)	37A				張家堯 1601 (14:00看診)			蔡佳叡 1604 (14:00看診)			
第二大樓一樓	血液科	1C				李冠德 0224 (1C-2)	李冠德 0224		李冠德 0224			
		7D (一大樓1F)					林寰澤 (2C)		吳鴻誠 0274 (09:00看診)			
		8C		曾慧恩 0271		戴承正 0260	戴承正 (限約診)		曾慧恩 0271 (1C-3)			
		淋巴癌暨血液惡性癌：李冠德、戴承正										
		乳癌：李冠德、曾慧恩； 大腸直腸癌：李冠德、曾慧恩； 胸腔癌(肺及食道癌)：李冠德、謝政毅； 婦癌：謝政毅； 肝膽胰癌：夏和雄、蔡佳叡； 胃癌：謝政毅、蔡佳叡；										
	腫瘤內科 (癌症篩檢諮詢)	1C					李冠德 0224		李冠德 0224			
		1C-2				李冠德 0224			曾慧恩 0271 (1C-3)			
		7C	謝政毅 0285			蔡佳叡 0264	林寰澤 (2C)		謝政毅 0285	謝政毅 0285		
		8C		曾慧恩 0271		戴承正 0260	戴承正 (限約診)		蔡佳叡 0264			
		乳癌：李冠德、曾慧恩； 大腸直腸癌：李冠德、曾慧恩； 胸腔癌(肺及食道癌)：李冠德、謝政毅； 婦癌：謝政毅； 肝膽胰癌：夏和雄、蔡佳叡； 胃癌：謝政毅、蔡佳叡；										
	腫瘤外科		劉偉民 0531 (婦癌)(18A)	蔣永孝 0701 (神經腫瘤)(9A)	蔣永孝 0701 (神經腫瘤)(9A)	葉劭德 0810 (泌尿腫瘤)(11A)	劉偉民 0531 (婦癌)(18A)		郭立人 0328 (大腸直腸癌)(5A)	蔣永孝 0701 (神經腫瘤)(9A)	吳家佑 0328 (婦癌)(18A)	
			郭立人 0328 (大腸直腸癌)(5A)	魏柏立 0361 (大腸直腸癌)(5A)		黃振僑 0937 (甲狀腺癌)(乳癌)(1C-1)	黃昱閔 0392 (肝膽腫瘤)(6A)		邱德生 0570 (婦癌)(18A)	魏柏立 0361 (大腸直腸癌)(5A)		
			杜世興 0344 (乳癌)(1C-1)(限60名)	杜世興 0344 (乳癌)(1C-1)		鍾政錦 0302 (肺癌)(9A)	黃振僑 0937 (甲狀腺癌)(乳癌)(1C-1)					
			吳家佑 (頭頸部)(口腔顎面外科)	吳家佑 (頭頸部)(口腔顎面外科)		許信德 0923 (頭頸部)(36A)	邱德生 0370 (婦癌)(17A)		蔡耀州 0335 (泌尿腫瘤)(11A)			
				蔡耀州 0335 (泌尿腫瘤)(10A)					王文科 0362 (1C-2)(乳癌)			
		黃昱閔 0392 (肝膽腫瘤)(6A)				吳家佑 (頭頸部)(口腔顎面外科)						
放射腫瘤科 (癌症篩檢諮詢)	3C	邱仲峰 8401 (限60人)	丁禮莉 8414		呂隆昇 8422	李欣倫 8420		郭嘉駿 8444	黃姚儒 8421			
	2C		呂隆昇 8422 (1C)			黃姚儒 8421 (1C-3)		常慧如 8419				
導航式光子刀IGRT，強度調控放射線治療IMRT，螺旋刀Tomo：邱仲峰、丁禮莉、郭嘉駿、李欣倫、黃姚儒												
安寧療護 (緩和醫療癌症疼痛)	3C	邱仲峰 8401	吳森棋 8411 (7C)									
癌症基因檢測諮詢	8C		曾慧恩 0271		李冠德 0224 (1C-2)							
心理腫瘤門診	2C		鐘國軒 1311									
臺北癌症中心	癌症特別門診 (限約診) 約診專線： (02)6636-9060		魏柏立 (腫瘤外科)	邱仲峰 (放射腫瘤)		彭汪嘉康 (腫瘤內科)	葉劭德 (泌尿科腫瘤)	常慧如 (放射腫瘤)				
			劉彥麟 (Dr. Miao 醫師) (小兒血液腫瘤)		鐘國軒 (腫瘤心理)	邱仲峰 (放射腫瘤)	許重輝 (甲狀腺癌)					
		1、提供精準醫學服務 2、提供第二意見諮詢服務 3、尖端治療諮詢(熱治療,重粒子,免										
第三大樓二樓	睡眠中心	31A	黃守宏 1312 (13D)		蔡睿蘋 1203 (16A-2)		周百謙 5713 (32A)			徐上富 5712		
		35A				陳榮哲 0941						
睡眠呼吸障礙：徐上富； 睡眠呼吸障礙(限18歲以上)：周百謙、陳宏基； 慢性失眠、身心壓力與失眠												
第一大樓一樓	骨部	脊椎骨科	19D						吳孟晃 0634	李境祐 0637		
			21D	李境祐 0637 (20D)			黃聰仁 0633	黃聰仁 0633	黃聰仁 0633			
		運動醫學科	22D	吳家麟 0632	柯廷憲 0640 (19D)			李建和 0622			吳家麟 0632	
			23D	李建和 (關節治療)(11:00看診)(限約診)							陳志華 0629 (20D)	
		骨外傷科	19D	陳科達 0638			呂憲宗 0610		陳科達 0638			
20D						姜智偉 0631		姜智偉 0631				
第三大樓二樓	麻醉科(疼痛科)	31A				劉志中 0333 (11/10、11/24)						
					李元文 0385 (11/3、11/17)							

週 四			週 五			週 六	
上午	下午	夜間	上午	下午	夜間	上午	下午
賴建宏 (1406) (住院醫師)	康峻宏 (1420) (限90名)		康峻宏 (1420) (限100名)		賴建宏 1406	林嘉韻 1439	
	康鈞尉 1435	曾頌惠 (限30名) 409	侯文萱 1432	曾頌惠 (限50名) 409		楊政道 (限約診)	

別門診：康鈞尉

科：曾頌惠醫師

薛如茵 0919	陳榮哲 0941	陳榮哲 0941	葉啟偉 0932	許信德 0923	趙品植 0910	許信德 0923	
林哲玄 0937			林哲玄 0937			陳榮哲 0941	
	蔡振華 1603 (14:00看診)		張家堯 1601 (09:00看診)				
戴承正 0260	戴承正 (限約診)		曾慧恩 0271				
						夏和雄 0286	
			蔡佳叡 0264				
			謝政毅 0285	蔡佳叡 0264		蔡佳叡 0264	
戴承正 0260	戴承正 (限約診)		曾慧恩 0271				

泌尿道癌：李冠德、曾慧恩；
頭頸癌：蔡佳叡、謝政毅

蔣永孝 0701 (神經腫瘤)(9A)	郭立人 0328 (大腸直腸癌)(5A)		劉偉民 0531 (婦癌)(18A)		陳瑞杰 0308 (胃腸肝膽胰癌)(3A)		
杜世興 0344 (乳癌)(1C-1)(限90名)	杜世興 0344 (乳癌)(1C-1)		葉劭德 0510 (泌尿腫瘤)(10A)		黃振僑 0937 (甲狀腺癌)(乳癌)(1C-1)		
	黃棣棟 0712 (兒童腦瘤)		黃振僑 0937 (甲狀腺癌)(乳癌)(1C-3)	吳玉琮 0363 (肺癌)(3A)	許信德 0923 (頭頸癌)(36A)		
	吳玉琮 0363 (肺癌)(3A)		魏柏立 0361 (大腸直腸癌)(5A)	鍾政錦 0302 (肺癌)(3A)	王文科 0362 (1C-1)(乳癌)		
	蔡耀州 0835 (泌尿腫瘤)(10A)						
丁禮莉 8414	丁禮莉 (教學門診)		邱仲峰 8401 (限50人)	黃姚儒 8421		黃姚儒 8421	
李欣倫 8420 (8C-1)			呂隆昇 8422 (6C)				

黃姚儒、常慧如； 放射手術：邱仲峰、丁禮莉、郭嘉駿、李欣倫、鄭泳松、黃姚儒

	吳森棋 8411 (7C)		邱仲峰 8401	黃姚儒 8421		黃姚儒 8421	
何宛玲 (兒童腫瘤長期追蹤)	李飛鵬 (頭頸腫瘤)		魏柏立 (腫瘤外科)	彭汪嘉康 (腫瘤內科)		杜世興 (乳房外科)	
	黃棣棟 (兒童腦瘤)			劉彥麟 (Dr. Miler 醫師) (小兒血液腫瘤)			

疫及細胞) 4、兒童腫瘤治療與長期追蹤照護

黃守宏 5706	徐上富 5712	徐上富 0200 (28A)				陳基宏 5704	
	陳榮哲 0941					徐上富 0200 (28A)	

(限13歲以上)：黃守宏、蔡睿蘋； 打靶：陳榮哲

吳孟晃 0634 (20D)			李境祐 0637	吳孟晃 0634			
柯廷憲 0640 (21D)	李建和 0622		吳家麟 0632			柯廷憲 0640 (21D)	
陳科達 0638	陳科達 0638						
			呂憲宗 0610	謝銘勳 0601 (21D)	姜智偉 0631	姜智偉 0631 (22D)	

電話語音掛號系統使用說明



新版英文字碼轉換數字代碼對照表，詳如下列：

A	01	H	08	O	15	V	22
B	02	I	09	P	16	W	23
C	03	J	10	Q	17	X	24
D	04	K	11	R	18	Y	25
E	05	L	12	S	19	Z	26
F	06	M	13	T	20		
G	07	N	14	U	21		

例：身份證號碼為 A123456789，則應輸入 123456789，等候提示再選擇正確英文對照碼。後9碼

操作步驟

- 語音預約專線：2377-1866 ●

- 請輸入您需要的語言**
國語請按『1』，台語請按『2』
- 請輸入您需要的功能**
預約請按『1』，取消請按『2』查詢請按『3』，查詢醫師排班請按『4』，快速預約掛號請按『9』
- 請選擇使用身份證或病歷號碼**
身份證請按『1』，病歷號碼請按『2』
- 請輸入您的身份證號碼或病歷號碼**
身份證輸入9碼數字後再選擇英文對照碼
新病歷號碼請輸入8碼數字
舊病歷號碼請輸入6碼數字後面請加按『#』共7碼
*病歷號7碼者，請於第一碼補『0』
- 請輸入確認鍵**
正確請按『1』，錯誤請按『0』
- 請輸入月份日期**
請輸入4碼日期
- 請輸入午別**
上午請按『1』，下午請按『2』，夜間請按『3』
- 請輸入醫師代號**
請輸入4碼醫師代碼
- 請輸入確認鍵**
正確請按『1』，錯誤請按『0』
- 語音回報處理結果**
您掛*月*日星期*，*午***醫師，您掛第***號，請於當天**點**分到門診看診



語音系統快速掛號"9"操作說明

- 選擇「身分證號」共20碼：身分證號共11碼+月份日期共4碼+午別共1碼+醫師代碼共4碼。
Ex A111222333 掛12/24上午
王大明醫師(醫師碼1111)：01111222333+1224+1+1111
- 選擇「掛號證」17碼：病歷號共8碼+月份日期共4碼+午別共1碼+醫師代碼共4碼
Ex A111222333 掛12/24上午
王大明醫師(醫師碼1111)：01111222333+1224+1+1111

11月門診時刻表

大樓別	科別		診察室	週一			週二			週三				
				上午	下午	夜間	上午	下午	夜間	上午	下午	夜間		
第一大樓一樓	傳統醫學科 ※註		2D	吳柏鋒 6015	吳柏鋒 6015		楊佩鈺 6019		吳柏鋒 6015	吳柏鋒 6015	吳柏鋒 6015			
			3D	陳亭霓 6021	陳玉娟 6007		郭博元 6023	蘇柏璇 6020						
			5D	戴承杰 6001		楊佩鈺 6019	戴承杰 6001				周正邦 6017		楊佩鈺 6019	
			6D			蘇柏璇 6020	蘇柏璇 6020			陳亭霓 6021	陳亭霓 6021			
			16D	林琬翎 6011	陳萍和 6006	陳萍和 6006	林琬翎 6011	林琬翎 6011	陳萍和 6006		陳萍和 6006	陳萍和 6006	陳萍和 6006	
			17D		周正邦 6017	周正邦 6017	周正邦 6017	周正邦 6017			蘇柏璇 6020	蘇柏璇 6020	蘇柏璇 6020	
			18D	吳善弘 6018 (疼痛門診)		吳善弘 6018	陳玉娟 6007		吳善弘 6018	林琬翎 6011			吳善弘 6018	
			19D (骨科診區)											
			20D (骨科診區)											
			37A-1 嚴重護理中心 (三次重B1)										楊佩鈺 6019 (嚴重門診)	
			1D	能量治療	能量治療		能量治療	能量治療		能量治療	能量治療			
				中醫內科：戴承杰、陳萍和、陳玉娟、林琬翎、吳柏鋒、蘇柏璇； 中醫針灸科：陳萍和、吳柏鋒、吳善弘、楊佩鈺； 中醫皮膚科：陳萍和、楊佩鈺；						中醫婦科：戴承杰 中醫骨傷科：周正邦 中醫減重：陳玉娟				
			精神科 ※報到截止 早診:11:30 午診:16:30 晚診:20:00		2C		鐘國軒 1311							
					10D								李信謙 (自費門診、預約診)	
13D	黃守宏 1312	蔡尚穎 1304			陳抱寰 1317	蔡尚穎 1304	鐘國軒 1311		李信謙 1325	陳抱寰 1317	鐘國軒 1311			
12D	陳抱寰 1317 (預約診)				蔡尚穎 (預約診)雙極症團體治療	李儒卿 (早療特約門診、預約診)	蔡尚穎 (預約診)	黃宇銳 1322 (限25名)	李儒卿 1313 (限20名18歲以下)	黃宇銳 1322 (限25名)				
	老年失智與睡眠障礙：蔡尚穎、陳抱寰； 兒青精神科：李儒卿、黃宇銳； 青少年情緒障礙：黃守宏、黃宇銳； 酒精藥物成癮：鐘國軒、黃守宏；						減安眠藥：蔡尚穎 壓力、身心醫學：黃守宏							
第一大樓二樓	眼科		8D	何昭德 1030 (11/10停診)		李思慧 1032	薛群美 1038	何昭德 1030		李思慧 1032	李思慧 1032			
			9D	蔡振行 (11/2、16、30停診)	黃柔蓁 1041		蔡振行 1035	蔡振行 (11/10、24停診)	郭曉佩 1042	郭曉佩 1042	郭曉佩 1042			
			10D	薛群美 1038			黃柔蓁 1041 (11/24停診)	王宗仁 1033 (11/3、17、24停診)		何昭德 1030				
				視網膜：何昭德、黃柔蓁、蔡振行； 角膜：王宗仁； 眼整形：蔡振行； 斜弱視(小兒眼科)：李思慧、蔡振行；						青光眼：李 葡萄膜炎：				
第一大樓	門診戒菸 (健保補助)		1C	王森德 0129			林神佑 0130				王森德 0129			
			6C-2	蘇千田 0122				張詩鑫 0169		陳揚卿 0176				
			13D				鐘國軒 1311				鐘國軒 1311			
			12D						黃宇銳 1322 (限25名)(13D)		黃宇銳 1322			
			28A	周百謙 0231 (32A)					吳宗翰 0237					
			33A				周百謙 0231 (31A)		林彥仲 0205 (33A-1)					
				畢偉楓 0257 (25A)			畢偉楓 0257 (26A)	姜廣興 0208 (27A)		姜廣興 0208 (27A)				
第三大樓	諮詢門診		12D	精神科 (自費心理諮商)		臨床心理師 (預約診)	臨床心理師 (預約診)	臨床心理師 (預約診)	臨床心理師 (預約診)	臨床心理師 (預約診)	臨床心理師 (預約診)			
				睡眠中心 (自費失眠非藥物治療)		詹雅雯心理師 (預約診)								
				減重諮詢		B1體管 諮詢室2	營養師	護理師	營養師	護理師	護理師	李佩芬 (營養諮詢)(限7名)		
				口腔癌篩檢		耳鼻喉科醫師(36A) 牙科								
				藥物整合諮詢		1	藥師 (2C)	藥師	藥師 (2C)	藥師		藥師	藥師	
				遠距醫療中心		1	專員		專員					
				慢性腎臟病衛教		2				護理師	護理師	護理師		
				營養諮詢		3	楊佳榮 1543		蘇秀悅 1515	林郁茹 1521		崔文馨	夏竹萱 1529	
				氣喘		4	護理師	護理師	護理師 (2號諮詢診)		護理師			
				BC肝衛教		4		護理師 (5號諮詢診)	護理師					
				糖尿病照護網		5	護理師 (2號諮詢診)	護理師 (2號諮詢診)	護理師	護理師 (4號諮詢診)	護理師	護理師 (4號諮詢診)		
				戒菸服務諮詢		5	護理師			護理師		護理師		
				君蔚門診 (限約診) 電話：2737-2181轉8420 或8421或0979-448-608		14樓	專科醫師	專科醫師	專科醫師	專科醫師	專科醫師	專科醫師	專科醫師	
				預立醫療諮商 (自費)(限約診) 約診或問題諮詢，請洽社 工室2737-2181轉8154				專科醫師	專科醫師	專科醫師		專科醫師		

※診間號『A』在第三醫療大樓，診間號『C』在第二醫療大樓，診間號『D』在第一醫療大樓

※註：吳善弘醫師 週六上午門診於第一醫療大樓一樓骨科19D診間看診。 楊佩鈺醫師 週六上午門診於第一醫療大樓一樓門診 週一至週六門診 上午門診 11:30前報到、下午門診 16:30前報到、夜間門診前 20:00報到

週 四			週 五			週 六	
上午	下午	夜間	上午	下午	夜間	上午	下午
楊佩鈺 6019	吳柏鋒 6015	吳柏鋒 6015	吳柏鋒 6015 <small>(教學門診)(限約診)</small>	吳柏鋒 6015		吳柏鋒 6015	
郭博元 6023			陳亭霓 6021	陳玉娟 6007		周正邦 6017	
戴承杰 6001			戴承杰 6001		楊佩鈺 6019	陳玉娟 6007	
吳善弘 6018 <small>(教學門診)(限約診)</small>	陳萍和 6006	陳亭霓 6021		楊佩鈺 6019		戴承杰 6001	
陳萍和 6006	林琬翎 6011	蘇柏璇 6020	林琬翎 6011	陳萍和 6006	陳萍和 6006	陳萍和 6006	
蘇柏璇 6020	周正邦 6017	周正邦 6017		林琬翎 6011 <small>(教學門診)(限約診)</small>	蘇柏璇 6020	蘇柏璇 6020	
陳玉娟 6007			周正邦 6017		吳善弘 6018	林琬翎 6011	
						吳善弘 6018	
						楊佩鈺 6019	
能量治療	能量治療		能量治療	能量治療		能量治療	
陳玉娟、楊佩鈺； 郭、蘇柏璇； 楊佩鈺；			中醫兒科：林琬翎、吳善弘； 中醫五官科：林琬翎； 中醫美容：楊佩鈺				
李信謙 <small>(自費門診、限約診)</small>			李儒卿 <small>(自費門診、限約診)</small>				
鐘國軒 1311	黃守宏 1312	蔡尚穎 1304	陳抱寰 1317	鐘國軒 1311		黃守宏 1312	
黃宇銳 1322 <small>(限26名)</small>			李信謙 1325	李儒卿 <small>(自費門診、限約診)</small>		黃宇銳 1322 <small>(限26名)</small>	
鐘國軒 黃宇銳、陳抱寰、李信謙			成人情緒疾病(憂鬱、焦慮、雙極症)：鐘國軒 睡眠：鐘國軒、蔡尚穎、李信謙、黃守宏、陳抱寰、黃宇銳				
李思慧 1032			王宗仁 1033	薛群美 1035	薛群美 1035	何昭德 1030 <small>(11/21-29停診)</small>	
黃柔葵 1041	蔡振行 1035	蔡振行 1035	黃柔葵 1041	郭曉佩 1042		王宗仁 1033 <small>(11/7-21停診)</small>	
李思慧、薛群美； 黃柔葵；		屈光：李思慧、薛群美； 隱形眼鏡：王宗仁					
林神佑 0130			林神佑 0130				
王森德 0129 <small>(2C)</small>	張詩鑫 0169	徐俊榮 0164	蘇千田 0112 <small>(6C-1)</small>	陳揚卿 0176			
鐘國軒 1311				鐘國軒 1311			
黃宇銳 1322						黃宇銳 1322	
		徐上富 0200				徐上富 0200	
			林彥仲 0205		林彥仲 0205		
				姜廣興 0208 <small>(27A)</small>	畢偉楓 0257 <small>(26A)</small>	畢偉楓 0257 <small>(26A)</small>	
祁力行 <small>(口外診區)</small>							
諮商心理師 <small>(限約診)(學校適應、感傷)</small>	諮商心理師 <small>(限約診)(學校適應、感傷)</small>		臨床心理師 <small>(限約診)</small>	臨床心理師 <small>(兒童團體)</small>		臨床心理師 <small>(兒童團體)</small>	
護理師	李佩芬 <small>(營養諮詢)(限7名)</small>		孫曉文 <small>(營養門診)限7名</small>	護理師		詹雅雯心理師 <small>(限約診)</small>	
醫師(口腔額面外科看診)							
藥師	藥師	藥師 <small>(2C)</small>	藥師			藥師	
		專員					
護理師	護理師	護理師	護理師			護理師	
楊佳榮 1543	李嘉珮 1539					李嘉珮 1539	
			護理師				
護理師		護理師					
	護理師 <small>(4號諮詢診)</small>	護理師 <small>(3號諮詢診)</small>	護理師	護理師			
護理師	護理師	護理師				護理師 <small>(隔週)</small>	
專科醫師	專科醫師	專科醫師	專科醫師	專科醫師		專科醫師	專科醫師
專科醫師	專科醫師	專科醫師	專科醫師				

收費標準一覽表

診別	項目名稱	身份別		
		健保	自費	
門診	掛號費	180	180	
	洗腎掛號費 (每月第一次)	100	100	
	診察費	-	338-2,000	
	部分負擔	西醫、復健 健康程第一 次 <small>未經轉診 經轉診</small>	240	-
		復健健康程第二到 六次	100	-
		中醫、牙科	50	-
急診	掛號費	300	300	
	診察費	-	584-2,340	
	部份負擔(西醫)	300	-	
	部份負擔(牙醫)	150	-	
住院	單人病房	5,000-2,2000	自費病房請洽住院 櫃檯公告	
	雙人病房	2,700-3,200		
	詳細請洽住院櫃檯公告			
診斷證明書	甲種	2,500元/份	2,500元/份	
	乙種	200元/份 <small>(第二份以後每份20元)</small>	200元/份 <small>(第二份以後每份20元)</small>	
	英文	200元/份	200元/份	
	重大傷病	200元/份	200元/份	
	體檢	200元/份	200元/份	
	其他	就醫證明	50元/份	50元/份
	外籍看護工診斷書	1,000元/份	1,000元/份	

※非本國籍無健保身分病人費用另計

門診參考症狀指引

請參閱本院網站中<http://www.tmu.org.tw/>
就醫指南/門診服務/病症參考

臺北醫學大學 附設醫院 | Tel:02-2737-2181
<http://www.tmu.org.tw>

院址：臺北市信義區吳興街252號



11月門診時刻表

大樓別	科別	診察室	週一			週二			週三		
			上午	下午	夜間	上午	下午	夜間	上午	下午	夜間
第一大樓二樓	家庭牙醫科 <small>(此列醫師開放網路掛號)</small>		黃瓊芳	黃瓊芳	王嘉賢	呂宜蓉	呂宜蓉	呂宜蓉	黃瓊芳	朱柏彥	黃悅慈
	家庭牙醫科				林冠伶			鄭信忠 <small>(限約診)</small>	呂宜蓉 <small>(限約診)</small>	黃悅慈	林冠伶
	牙體復形科		黃瓊芳	黃瓊芳							
	牙髓病科 <small>(此列醫師開放網路掛號)</small>		林芯宇		張俊偉		林芯宇			張俊偉	
	牙髓病科 <small>(此科為特別門診，只接受約診，不開放現場掛號)</small>			洪景明		洪維彊	洪維彊	林芯宇	洪維彊		
				張俊偉		張俊偉	張俊偉				張俊偉
						林芯宇					
	牙周病科 <small>(此列醫師開放網路掛號)</small>		呂炫堃	李長祐	李長祐	呂炫堃	呂炫堃	鍾文宸	李長祐	吳慶榕	李長祐
	牙周病科					吳慶榕		陳柏翰 <small>(11/8、11/17)</small>	吳忠憲 <small>(限約診)</small>		
	贗復牙科 <small>(兩列醫師開放網路掛號)</small>		陳玫秀	廖培培	廖培培	林哲堂	阮柏凱		廖培培	阮柏凱	阮柏凱
			馮聖偉 <small>(矯正科診區)</small>	郭胤文 <small>(矯正科診區)</small>		顏秀儒 <small>(矯正科診區)</small>			郭芯妤 <small>(矯正科診區)</small>	王嘉賢	王嘉賢
	贗復牙科		阮柏凱 <small>(限約診)</small>	陳玫秀 <small>(限約診)</small>		馮聖偉	陳玫秀 <small>(限約診)</small>		阮柏凱	廖培培 <small>(限約診)</small>	
			廖培培 <small>(限約診)</small>	林冠伶 <small>(矯正科診區)</small>		郭胤文 <small>(矯正科診區)</small>	顏秀儒 <small>(限約診)</small>		郭胤文	陳玫秀 <small>(限約診)</small>	
			林冠伶 <small>(限約診)</small>	王嘉賢 <small>(限約診)</small>			郭尚倫 郭胤文 <small>(限約診)</small>		王嘉賢 <small>(限約診)</small>		
	高齡牙科門診		馮聖偉 <small>(矯正科診區)</small>			馮聖偉				黃悅慈	
	齒顎矯正科 <small>(此列醫師開放網路掛號)</small>					陳珮璇		鄭信忠			蔡吉陽
							鄭信忠			蔡吉陽	
	特殊需求者 口腔照護門診 <small>(此列醫師開放網路掛號)</small>					牙科醫師 <small>(早療塗氟特別門診)</small>	黃瓊芳 <small>(限約診)</small>		鄧乃嘉	黃瓊芳	
								牙科醫師 <small>(早療塗氟特別門診)</small>			
	兒童牙科 <small>(此列醫師開放網路掛號)</small>		張凱迪	張凱迪	張凱迪	黃筱婷	黃筱婷	黃筱婷	兒童 牙科醫師	黃筱婷	黃筱婷
						蔡蔭玲				鄧乃嘉	
	兒童牙科		楊淑吟 <small>(11/1、11/15)</small> <small>(限約診)</small>			鄧乃嘉 <small>(限約診)</small>	詹惠真 <small>(限約診)</small>				
			鄧乃嘉 <small>(限約診)</small>				蔡蔭玲 <small>(限約診)</small>				
	口腔顎面外科 <small>(此列醫師開放網路掛號)</small>		吳家佑	吳家佑	黃瀚緯	黃瀚緯		顏明良	黃瀚緯		
					祁力行	彭伯宇	吳家佑		吳智偉		吳家佑
	口腔顎面外科		方家恩						劉定國 <small>(限約診)</small>	劉定國	
	顫顎障礙門診			李怡祥 <small>(限約診)</small>		吳慶榕				吳慶榕 <small>(限約診)</small>	
口腔臨床診斷及病理		林永和 <small>(限約診)</small>	林永和 <small>(限約診)</small>					林永和 <small>(限約診)</small>	林永和 <small>(限約診)</small>		
特別門診 <small>(限約診)</small>	A	黃瀚緯	呂炫堃		廖培培	彭伯宇		張俊偉	李長祐		
	B	郭胤文	阮柏凱		顏明良	馮聖偉			林冠伶		
	C				鄭信忠	牙科醫師		雷射醫師	呂宜蓉		
	D							吳慶榕			
		人工植牙： 黃瓊芳、呂宜蓉、彭伯宇、吳家佑、顏明良、呂炫堃、吳慶榕、李長祐、陳玫秀、阮柏凱 正顎手術： 蔡吉陽、鄭信忠、陳珮璇、彭伯宇、劉定國、吳家佑、顏明良； 兒童塗氟： 鄧乃嘉、張凱迪、黃筱婷； 口腔衛教、口顏疼痛及口腔黏膜： 黃瓊芳、呂宜蓉、林光勳；									

週 四			週 五			週 六	
上午	下午	夜間	上午	下午	夜間	上午	下午
呂宜蓉	呂宜蓉	呂宜蓉	林光勳	黃瓊芳	林光勳	呂宜蓉	
	王嘉賢		黃瓊芳 (限約診)			鄭信忠 (限約診)	
			侯菁菁 (限約診)				
	洪景明 (限約診)						
		洪維彊	洪維彊				
張俊偉	洪景明		王秀慧	洪景明	林芯宇	洪維彊	
	林芯宇			洪琇品	洪維彊		
				林芯宇			
李長祐	李長祐	陳柏翰	呂炫堃	吳慶榕	鍾文宸	李長祐	
			熊晶如 (限約診)	鍾文宸 (限約診)			
陳玫秀	廖培楸	郭胤文	林哲堂	黃悅慈	阮柏凱	王嘉賢	
顏秀儒 (矯正科診區)	郭胤文 (矯正科診區)	林冠伶	顏秀儒 (矯正科診區)	阮柏凱		顏秀儒	
廖培楸	陳玫秀 (限約診)		馮聖偉	顏秀儒 (限約診)	顏秀儒 (限約診)	陳玫秀	
郭胤文	阮柏凱		黃悅慈 (矯正科診區)(限約診)	陳玫秀 (限約診)	黃悅慈 (限約診)		
黃悅慈	黃悅慈						
林冠伶 (矯正科診區)	林冠伶 (矯正科診區)(限約診)						
			馮聖偉				
陳佩璇				蔡吉陽		鄭信忠	
邱鈺婷 (11/12) (限約診)						陳佩璇	
	鄧乃嘉		張凱迪		黃瓊芳 (限約診)		
鄧乃嘉	兒童 牙科醫師	趙子婷	兒童 牙科醫師	黃筱婷	張凱迪	張凱迪	
				張凱迪		黃筱婷	
張凱迪 (限約診)							
黃筱婷 (限約診)							
顏明良	祁力行	黃瀚緯	黃瀚緯	顏明良	顏明良	顏明良	
祁力行		彭伯宇	張文乾				
黃騰毅			祁力行 (限約診)			彭伯宇 (限約診)	
				吳慶榕 (限約診)			
林芯宇	張凱迪			吳家佑		黃悅慈	
王嘉賢	顏秀儒		蔡吉陽				
	牙科醫師		牙科醫師	牙科醫師			

林哲堂、馮聖偉、廖培楸、顏秀儒、郭胤文、王嘉賢、黃悅慈、黃瀚緯；

歡迎搭乘



臺北醫學大學附設醫院
免費接駁車



◎信義松山線

行駛時間：週一至週五北醫首班8:20、末班 20:25
松山首班7:30、末班 20:45
週六北醫末班15:40、松山末班15:45
約40-45分鐘一班

行駛路線：

去程：北醫→捷運象山站→國稅局宿舍(信義路六段)→松山商職(信義路六段)→永春公寓(松山路)→永春里→協和祐德高中→後山埤站(永吉路/可上下車)→松山前站
回程：松山前站(松山路138號7-11前)→永吉國小(松山路296號前)→永春公寓(松山路/虎林街121巷口)→松山商職(松山路582號前)→國稅局宿舍(信義路六段13號7-11前)→捷運象山站(3號出口往前之避車彎)→北醫

◎捷運市政府線

行駛時間：週一至週五07:00~21:30
(19:30後，每30分鐘一班)；
週六07:00~16:00
每10分鐘一班

行駛路線：北醫→松智公園(信義松智路口)→市政府(松智路)→捷運市府站二號出口(統一阪急門口)→市政府(松智路車站牌前之避車彎)→北醫

◎捷運六張犁線

行駛時間：週一至週五08:00~20:30
週六08:00~16:00每15分鐘一班
離峰時間每30分鐘一班

行駛路線：北醫→信安街120-2號前(僅供下車)→和平東路/樂業街口(嘉興公園/僅供下車)→捷運六張犁站→崇德街/嘉興街口(僅供上車)→北醫

備註：星期日及例假日停駛

免費接駁車詳細時刻表請至本院網站查詢
<http://www.tmu.org.tw>

交通資訊

■ 捷運

搭乘信義線至「台北101/世貿站」：藍5、22、33、37、226、266、288、欣欣客運1至「台北醫學大學站」

搭乘板南線至「市政府站」：轉乘北醫附設醫院免費接駁車、藍5、市民小巴7、266、288至「台北醫學大學站」

搭乘文湖線至「六張犁站」：轉乘北醫附設醫院免費接駁車、欣欣客運1至「台北醫學大學站」；欣欣客運611、板基客運至「吳興街口站」

■ 公車

台北醫學大學站：藍5、市民小巴7、22、33、37、226、266、288、欣欣客運1

吳興街口站：284、欣欣客運611、新店客運、福和客運

■ 開車

北二高、台北聯絡道下交流道→基隆路口右轉信義路→至松智路右轉→直達北醫附設醫院

11

健康報

門診時刻表

請見內頁

月 NOV 2020

賀



- 2020零接觸式防疫科技平台、微創遠端橈骨骨折復位鉗3D列印輔助器材榮獲「第十七屆國家新創獎」
- 2020新增七項醫策會疾病照護品質認證
- 2019新增八項SNQ國家品質認證標章
- 2019遠距人工智慧重症照護平台榮獲「未來科技突破獎」、「最佳人氣技術獎」與「第十六屆國家新創獎」
- 2019通過醫策會急性冠心症疾病照護品質認證
- 2018醫院評鑑暨教學醫院評鑑合格
- 駐史瓦帝尼醫療團榮獲「第二屆國際醫療典範獎」
- 通過衛福部「重度級急救責任醫院」評定
- 國際健康促進醫院再認證通過
- 四度通過美國國際醫院評鑑JCIA最高榮耀
- 全球首家通過世界衛生組織「國際安全醫院」認證機構
- 榮獲全球達文西手術傑出成就獎
- 高標通過衛生福利部國際醫療醫院訪查
- 通過衛福部醫院評鑑特優醫院
- 行政院英語服務金質標章認證醫院



臺北醫學大學附設醫院
Taipei Medical University Hospital

110台北市信義區吳興街252號 總機：(02) 2737-2181

<http://www.tmuh.org.tw>

落實本院通過企業社會責任AA1000:2008暨GRI G3認證，本刊採環保紙印製