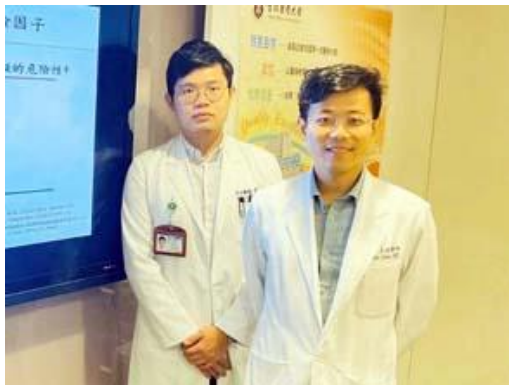


## 北醫附醫提醒民眾，「力不從心」可能潛藏健康危機！

一名年約 50 歲男子近幾年因力不從心而到醫院求診，醫師檢查發現，男子並非單純勃起功能障礙，經轉介至心臟內科裝設支架並合併藥物治療後，男子已恢復正常性生活。醫師提醒，勃起功能障礙是心血管疾病、攝護腺疾病、血脂異常、糖尿病、憂鬱症和高血壓等疾病最早出現的警訊，影響的不只是性福人生，若有症狀應及早就醫。

男子就醫後經門診評估，國際勃起功能指標量表只有 11 分，醫師檢查發現他下肢循環不好伴隨骨盆動脈狹窄，腳部長期麻痺水腫，且有高膽固醇及高血糖，本人卻不自知。經裝設支架及接受藥物治療，下肢功能改善，勃起功能指標量表增加至 21 分，恢復正常性功能。



臺北醫學大學附設醫院泌尿科羅詩修醫師表示，根據美國麻塞諸塞州男性老化研究，40 歲以上男性高達 5 成有勃起功能障礙，而臺灣 40 歲至 70 歲的男性，高達 52% 的人有功能障礙勃起，其中僅 10% 尋求治療，求診率偏低。

北醫附醫泌尿科陳偉傑醫師解釋，隨著年歲增長，男性會因為睪固酮減少而出現更年期症狀，包括情緒低落、體力變差、性慾低下、勃起功能障礙等等，男性若出現勃起功能障礙，往往以為是自己年紀大了，忽略潛藏的疾病。【左圖：北醫附醫泌尿科陳偉傑醫師（前）及羅詩修醫師（後）】

陳偉傑醫師說，以心血管疾病為例，血管疾病內皮功能的異常反應會造成心臟血管疾病和勃起異常，調查顯示，接受繞道手術的男性中，57% 先前有勃起障礙，而心肌梗塞的住院男性病患，64% 曾有勃起障礙。

羅詩修醫師指出，研究團隊針對 57 位有勃起障礙的健康男性，檢驗血中血脂濃度，並透過陰莖都卜勒超音波檢查發現，其中 60% 膽固醇異常、超過 90% 的都卜勒超音波顯示有動脈疾病；而在 40% 膽固醇正常的男性中，也有 83% 的都卜勒超音波出現動脈血流不足。由此可知，勃起功能是血管健康，尤其是內皮功能的一項指標，勃起功能出現障礙代表內皮功能異常，臨床上後續即可能出現血脂異常，而罹患心臟疾病的男性病患，若勃起障礙惡化，也可視為心臟疾病惡化的一項指標。

攝護腺肥大也是類似情況，根據研究，同一年齡層中，攝護腺症狀愈嚴重的男性，其性功能障礙亦愈嚴重。陳偉傑醫師分析，可能是血中一氧化氮濃度減少，加上骨盆腔動脈粥樣硬化，導致勃起功能出現障礙。

醫師建議，若出現勃起功能障礙的症狀，應及早就醫治療，目前臨床上有藥物、低能量體外震波等治療方式，不僅會有較好的生活品質、增加男性的自信心、改善勃起障礙所導致之憂鬱症，更重要的是找出潛藏的健康危機。【下圖：患者下肢循環不好伴隨骨盆動脈狹窄（左圖）影響性功能，經裝設支架並合併藥物治療後（右圖）已恢復正常性生活】



（文/北醫附醫）