

北醫健康報

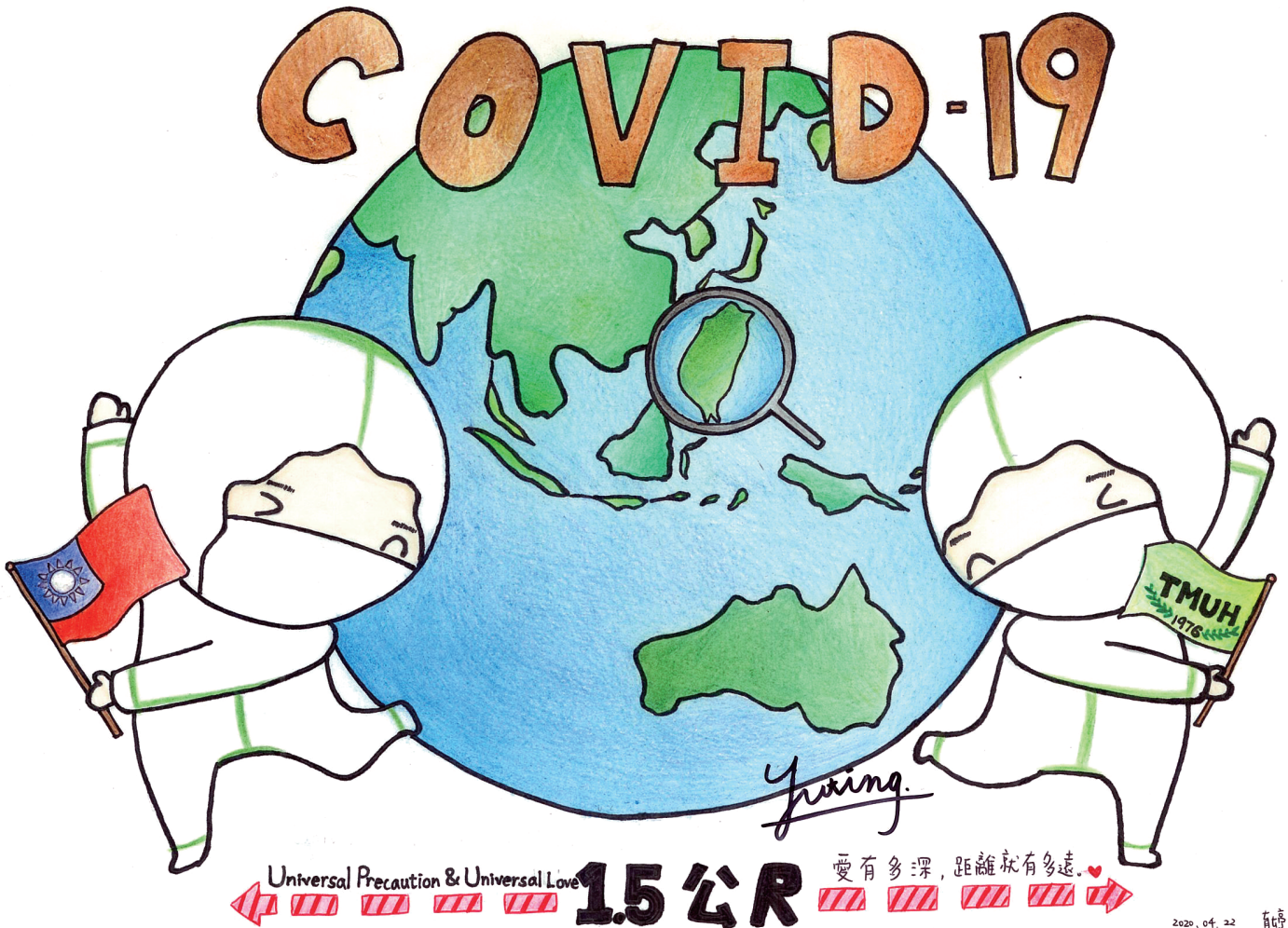
Taipei Medical University Hospital

MAY 2020

5月

HEALTH NEWS

內頁附門診時刻表



防疫期間請保持安全社交距離，北醫附醫關心您。(作者:護理部林育婷護理師)

附醫新訊

北醫居家運動LINE帳號 線上教你練身體

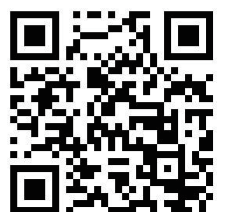
防疫心理戰：安靜能讓人心心相繫 也能帶來希望

認識奎寧於新冠肺炎的臨床角色

母親節專題

中醫助您好孕到

別怕更年期 正確觀念讓你更年輕



健康報問卷調查

健康報

Health News

5
月

附 門診時刻表

2020
May

宗旨 Mission

以創新、卓越、尊重生命的理念，達成大學附設醫院教學、研究、服務之使命。

願景 Vision

成為國際一流的大學醫學中心。

核心價值 Values

以病家為尊、以同仁為重、以北醫為榮。

目標 Goal

建構智慧醫院及健康照護生態圈，提供五全的醫療照護(全人、全家、全程、全隊、全社區)。

發行人：陳瑞杰

總編輯：魏柏立 李思智

張承仁 (執行總編輯)

編輯顧問：施俊明 張君照 邱仲峯

黃聰仁 簡雄飛 李冠德

吳玉琮

編輯委員：林子閔 陳韻如 李山任

蘇秀悅 陳文倩 林家聖

游凱宇 蕭淑代 唐佑任

黃姚儒 顏秀儒 周百謙

袁國慶 張詩鑫

執行編輯：梁雅婷 吳雅真 林相美

蔡易庭 張淑慧

攝影：曾光洵



使用智慧型手機APP QR Code
對準條碼，即可進入健康報
電子版網頁，請多加利用。

臺北醫學大學附設醫院

院址：11031臺北市信義區吳興街252號

電話：(02)2737-2181

官網：<http://www.tmu.org.tw>

版權所有，非經本刊及作者同意

請勿做任何形式之轉載

目錄 | CONTENTS

附醫新訊

- 01 北醫居家運動LINE帳號 線上教你練身體 公共事務組
- 02 防疫心理戰：安靜能讓人心心相繫 也能帶來希望 鐘國軒
- 03 認識奎寧於新冠肺炎的臨床角色 林怡誼
- 04 絕望中的曙光：罕見惡疾「尤文氏肉瘤」治療案例 蔡尚娟

母親節專題

- 05 中醫助您好孕到 楊佩鈺
- 06 別怕更年期 正確觀念讓你更年輕 劉安潔
- 07 家有過動寶寶 照顧調養中醫有妙方 吳善弘
- 08 精準打擊癌細胞 乳癌雙標靶治療 杜世興

健康保健

- 10 打造屬於您的美姿美儀 陳依婷
- 11 治療皮膚癌的精準手術：莫氏顯微手術(下) 李宗儒

健康報報

- 12 嚼檳榔引發口腔癌也會造成心肌梗塞 祁力行
- 12 健康管理中心
- 13 體重管理中心 / 美容醫學中心

感謝有您

- 14 感謝函

活動快訊

- 15 五月份疫苗注射公告 / 捐款芳名錄 / 社工基金徵信錄 / iTPASS APP

門診時刻表

- 16 五月份門診時刻表

北醫居家運動LINE帳號 線上教你練身體

文 / 臺北醫學大學附設醫院 公共事務組

連假即將來臨，受到新冠肺炎疫情影響，民眾宅在家的時間大增，臺北醫學大學附設醫院復健醫學部率先推出「全民防疫居家運動 GO!GO!GO!」LINE 官方帳號，民眾加入後即可跟著專業復健治療師錄製的影片一起運動，宅得健康又安心。

臺北醫學大學附設醫院復健醫學部康峻宏主任表示，疫情持續 3 個月，民眾外出時間大減，甚至有些民眾因居家檢疫或居家隔離無法外出，身體活動量與人際互動減少，延伸出身心問題。根據世界衛生組織統計，身體活動不足為死亡前十大危險因子，約有 21-25% 乳癌及結腸癌、27% 糖尿病及 30% 缺血性心臟病，都是因身體活動不足所造成。

康峻宏主任解釋，運動不僅能促進新陳代謝、強壯肌肉與骨頭讓身體維持健康體態，還能舒緩民眾在疫情期間所累積的不安與壓力；不同強度的運動有不同助益，中等強度的運動可以增加免疫力及抵抗力，而和緩的靜態伸展及腹式呼吸則可穩定情緒、增進睡眠。

康峻宏主任表示，「全民防疫居家運動 GO!GO!GO!」針對不同族群設計系列活動，民眾進入 LINE 輸入 ID @850uspre 即可加入，透過選單進入「北醫附醫復健科防疫指南」，依照自身需求選擇居家簡易運動、抗疫訣竅、防疫指南等單元，打開影片後即可看到專業復健治療師示範簡單且安全的動作，民眾只要善用隨手可得的物品，就能輕鬆在家中鍛鍊身體，提升防疫力。

立即掃描加入
「全民防疫居家運動 GO!GO!GO!」



復健治療師示範防疫居家運動

* 頸部伸展



1、坐姿，屁股只坐椅子的一部分。



2、吸氣，肩膀往上抬起，靠近耳朵。



3、吐氣，肩膀往下，想著手指要碰到地板。

* 核心肌群訓練



1、坐姿，雙腳往前伸，確定腰部立直。



2、將手跟腳往前延伸，背部往後拱起，拉長後背脊椎的肌肉。



3、慢慢將手往上延伸，朝天花板的位置。



4、轉身向左，繼續轉動脊椎到最後的方向。

防疫心理戰：安靜能讓人心心相繫 也能帶來希望

文 / 臺北醫學大學附設醫院 精神科主任 鐘國軒

劉太太(化名)是焦慮症的患者，家中小康，丈夫工作穩定，孩子也成績優異、品行端正，怎麼看都是令人好生羨慕；但從年輕就對大小事情煩惱不已，持續的生理不適也讓她經歷四、五個科別後，終於在精神科落腳，得到適當的診治。無奈，近期在新冠肺炎疫情肆虐，儘管台灣的抗疫成就舉世稱羨，然而看似沒有終點的疫情，還是讓她感到焦慮不安。

劉太太表示：「醫師，你之前說得我都有做。我盡量讓生活規律，去健身房運動，偶爾跟好友去看展覽或爬山，吃東西也注意營養與均衡，更在繪畫當中體會美的事物。可是…」她欲言又止，「唉，你知道的，我知道口罩、保持社交距離、不要去人多的地方都很重要，可是，我的生活就這樣被迫改變。」

我回應她的無奈，也嘗試把視角拉大：「沒錯，全國…喔不，全球都硬生生地被迫改變。沒有人願意面對這麼多不確定，但環境突然改變或許不是例外，而是常態。」劉太太提到：「是啦，這個不能做，那個不能做，我一開始還以為夏天會好多了，忍一下就過去，沒想到有人說，要等疫苗研發出來、要等確定療效、要等到 2022 年…」

「嗯，面對那麼多不可控制的局面…哪些是我們能掌握的呢？」我拋出問題讓她沉澱思考。現代科技、醫學不斷進步，原以為是巨人的我們，面對微小如病毒般的攻擊，仍是潰不成軍。即使需要整裝出發，也無法收立竿見影之效，唯有戰戰兢兢、且戰且走，在檢疫、防護與醫療能量俱足之下，才可預見柳暗花明之日。

心理健康也是防疫不可或缺的一環。政府在經歷了幾個月的抗疫，也重視疫情期間心理健康的重要性。衛生福利部在 4 月初公告維持心理健康的良方(防疫心理健康專區 <https://dep.mohw.gov.tw/DOMHAOH/cp-4740-52615-107.html>)，國內外心理精神相關學會也相繼提出許多的真知灼見，做為強化心理健康的建議與指引。

其中，「安、靜、能、繫、望」五個創傷心理復原的原則，是在台灣經歷許多災害後，被長期使用且倍受肯定的因應之道，很簡單了解，也容易記憶使用，「安靜，能讓人心心相繫，也能帶來希望」，其內容如下：

安 (safety)：

促進安全。不論是居家 / 醫院隔離者，安全都是

最重要的。切記戴口罩、勤洗手、維持適當社交距離，保護自己也是保護別人。

靜 (calming)：

促進平靜鎮定。好好深呼吸、放鬆、休息、睡覺，調適情緒與正面思考。

能 (efficacy)：

提升效能感。即便在隔離的環境，仍有自己能做的事，如滑手機、看書、做運動、寫日記等，安排作息適當轉移，找回自我控制感。

繫 (connectedness)：

促進聯繫。「隔離」不代表與外界失去聯繫，被隔離的民眾仍可透過視訊、電話，保持與外界溝通。

望 (instilling hope)：

灌注希望。不要只注意負面資訊，保持正向的希望，相信自己與醫療人員。

前二者提到的是壓力因應的基本之道，其一為問題解決，其二為情緒紓緩。「安」，是告訴我們，壓力源亦即病毒感染這件事情需要被處理與解決，有適當的防護才有健康的身心，因此，這是我們能處理的，當然，處理的層次與效果，端賴不同的角色而定。「靜」，則是告訴我們，問題雖然還沒解決，但處理問題帶來的情緒很重要，一旦不懂得處理情緒，情緒會反過來影響到我們處理問題的能力。

至於後三者，則是處理憂鬱狀態下的三個常見負面的力量。分別是「無價值感」、「無助感」與「無望感」。負面的情緒容易有讓人戴上負面的眼鏡，「無價值感」是用負面的眼光看自己、「無助感」是用負面的眼光看旁人、看世界、「無望感」則是用負面的眼光看未來。因此，我們分別用「能」、「繫」、「望」來與之抗衡，試圖在負面能量的侵擾下，灌注正向的思維與觀點。正面與負面的事物並存我們的周圍，就看人如何看；若只把眼光專注在負面的，會忽略正面的事物所能帶來的助益。

劉太太最後自己也想個方法，她提到：「我不想被 COVID-19 打敗，就算不能出去，至少可以在家動動吧，我來網購一臺健身車試試，因為運動真的很重要。」

身為世界公民，幾乎都受到疫情影響，盼望大家都能在這最不安的年代，找到最令人安心的解方。

認識奎寧於新冠肺炎的臨床角色

文 / 臺北醫學大學附設醫院 藥劑部藥師 林怡誼

自從去年底中國爆發新冠肺炎，隨著旅遊、探親、商務等往返各地的人潮，逐漸擴散到亞洲，然後蔓延到歐美各地，至四月全球確診人數已達百萬，臺灣仍維持在數百病例。社會大眾人心惶惶，此時網路也有許多藥物、食療等傳言，說可以預防或治療新冠肺炎。


日前美國總統川普在公開記者會曾力推抗瘧疾藥物奎寧具有對抗新冠肺炎的效果，會後卻發生一對 60 幾歲的美國老夫婦沒有經過醫師指示就自行服用動物用奎寧，服藥後馬上出現副作用，就醫後丈夫不治身亡，妻子則送入加護病房搶救。

奎寧，又稱金雞納霜，最早從金雞納樹的樹皮萃取出來，可以用來治療瘧疾，後來發展出一大類結構相似藥物，從最原始的奎寧 (quinine)，稍微改變結構後的氯奎寧 (Chloroquine)、美爾奎寧 (Mefloquine)、羥氯奎寧 (Hydroxychloroquine)，各自在臨床上有不同的使用方式。實驗發現，目前推測奎寧類藥物中 chloroquine 抑制新冠肺炎的機轉，是病毒無法結合在正常細胞上，也會影響病毒內的酵素，讓病毒無法正常製造需要的蛋白質，但更多的病毒抑制機轉，還需要進一步的研究。以下介紹現行台灣衛生福利部食品藥物管理署核准的品項，讓大家了解這些藥物的功用。

商品名	【北醫無】規那比寧膠囊 " 信隆 " 舒筋錠劑 260 公絲
成分	Quinine
適應症	抗瘧疾
使用方式	成人與孩童，依照醫師指示劑量，一日服用數次。
副作用	頭痛、嘔吐、視力模糊、耳鳴、皮膚發紅、心臟問題

商品名	【北醫無】安保克瘧錠 250 毫克 Apo-Mefloquine 250mg tablets
成分	Mefloquine
適應症	治療及預防瘧疾
使用方式	● 預防： 出發往高危險地區的前一周開始預防性用藥。 服用 3 劑後，每周固定使用 1 劑。 劑量依照體重計算。

商品名	【北醫無】安保克瘧錠 250 毫克 Apo-Mefloquine 250mg tablets
使用方式	● 治療： 總治療劑量分 2-3 劑。 總劑量依照體重計算。
副作用	噁心、嘔吐、拉肚子或腹瀉及腹痛、頭昏眼花或暈眩、失去平衡及神經或心理上的副作用等等。

商品名	【北醫品項】必賴克慶膜衣錠 200 毫克 Plaquenil Tablet 200mg
圖示	
成分	Hydroxychloroquine
適應症	來治療慢性風濕性關節炎、圓盤狀及全身性紅斑性狼瘡、慢性多形日光疹及鎌狀瘧原蟲和間日瘧原蟲引起之瘧疾。
使用方式	瘧疾：依照療程服用其他 適應症：依照體重與病況服用
副作用	視力模糊、皮膚搔癢、噁心、嘔吐、腹痛、厭食
注意事項	高劑量的 Hydroxychloroquine 會增加視網膜病變的風險，首次服藥前與服藥間皆需定期做眼科檢查。

北醫附醫院內的品項有必賴克慶膜衣錠。必賴克慶膜衣錠的成分是 hydroxychloroquine，含有奎寧的結構，目前為風濕免疫科患者較常使用，用來治療特定免疫相關疾病。Hydroxychloroquine 已開始做臨床試驗，用於感染新冠肺炎的患者，目前持續觀察其效果與安全性，尚未正式核准為新冠肺炎治療藥物。

由於目前奎寧尚需要由醫師判斷相關適應症後，依照每個人不同情況進行處方，切勿自行購藥服用。曾有人使用相關藥物後產生嚴重副作用，因此需要更加注意，若藥品有使用上的疑慮記得詢問醫師、藥師。最後呼籲大家勤洗手、保持社交距離、出入公共場所戴口罩，從根本預防感染，才是最好的良藥。

絕望中的曙光：罕見惡疾「尤文氏肉瘤」治療案例

文 / 臺北醫學大學附設醫院 君蔚國際醫療中心 蔡尚娟

2019年5月22日，經由外院轉至臺北醫學大學附設醫院的顧同學，被診斷出小兒惡性腫瘤「尤文氏肉瘤(Ewing's sarcoma)」，此癌好發於20歲以下孩童，發生率為每十萬人中0.1人，為罕見惡疾，若不轉診對症治療，病人恐有立即的性命之虞。顧同學來自中國貴州省，數月前因不明原因氣喘數週，先是至上海的大醫院進行檢查，但不及檢查報告出爐，狀況便持續惡化，因而動身來台尋求更進一步的診治。

病歷資料經兒童腫瘤專家劉彥麟醫師評估確診後，君蔚國際醫療中心旋即規畫並安排病人轉院就診事宜，於5月27日早上，由救護車緊急將病人送至北醫附醫急診室。因腫瘤之大小及範圍影響甚大，一分一秒都是治療的存亡關鍵，當晚即在急診施打化療藥物。

與此同時，君蔚國際醫療中心持續聯繫，邀請各界專家加入醫療團隊，其中包括現任臺北醫學大學附設醫院吳玉琮副院長（時任臺北榮總胸腔外科主任）、以及世界級兒童腫瘤權威暨全球尤文氏肉瘤專家 Professor James Miser 等，定期召開討論會議、追蹤病人狀況，以安排下一

階段的療程，做好與病人一起長期抗戰的準備。歷時四個多月的化療後，醫療團隊評估病人狀況已初步穩定，於同年10月進行腫瘤切除手術，術後持續進行化療及放射線治療。終於，經歷漫長的治療期程，顧同學於2020年1月完成所有療程，獲得醫療團隊同意，得以出院返家。

這段為期八個月的艱難旅程，除了歸功於醫護人員的專業及細心照顧，更有來自病房病友的鼓舞打氣、病人家屬的慈愛支持，以及病人本身的努力不懈。顧同學出院前夕，病房護理站特地舉辦「畢業典禮」，由共同奮戰的醫療團隊及護理團隊，一起頒發顧同學喜愛的卡通人物「佩佩豬」畢業花束，祝賀療程期滿、自病房圓滿「畢業」。醫療護理團隊及在場病友更一同獻唱勵志流行歌曲「隱形的翅膀」，場面溫馨動人。

始終在兒子病榻前寸步不離、細心照顧的顧媽媽，也總算放下心中的大石，於「畢業典禮」上感性落淚：「感謝北醫附醫團隊無微不至的照顧，陪伴孩子與我一起戰勝一場人生中最艱困的戰役。對此，內心無盡的感恩。」



顧同學（右四）接受北醫附醫團隊代表獻花



醫療團隊及病友祝賀顧同學畢業返家

中醫助您好孕到

文 / 臺北醫學大學附設醫院 傳統醫學科主治醫師 楊佩鈺

後宮古裝劇中的妃嬪總是求子心切，時常央求太醫為她們調理身體、給予生子秘方，懷孕期間有任何不適，也都會找太醫們來診脈、處方調理，可知中醫在過去的幾千年間，累積了大量助孕、安胎的經驗。到了現代，因為大家工作忙碌，結婚、生育的年齡被不斷地往後推遲，因此，若結婚後有規律且無避孕的性行為超過一年但仍沒有懷孕，就可算是不孕症，建議盡快就診。

根據現代研究的統計，約有三成的不孕症原因來自女性，三成來自男性，當然也可能雙方都有狀況造成難以懷孕，但也有部分是雙方檢查皆無問題，卻仍不懷孕。由於精子生長發育時間約 90 天，卵泡發育至成熟卵子排出時間須二至三個月，因此會建議夫妻雙方於準備懷孕前的半年左右，至中醫門診調理身體，使得精、卵品質及身體狀態較佳的情況下，更容易成功懷孕。

若女性年齡已過 35 歲，建議夫妻雙方可先至不孕科門診做檢查，因為要與時間競賽。西醫擅長處理器質性病變，若發現有輸卵管阻塞、嚴重子宮內膜異位或子宮肌瘤、息肉太大等器官問題而導致較難懷孕，可先由西醫評估手術處理的必要性。若器官構造檢查正常，但就是不懷孕，那麼可能是功能性的不足，此時可藉由中醫藥物或針灸來幫忙，中醫擅長調理體質，藉由改變身體內部細微的狀況，提升器官機能。若有懷孕 14 周內自然流產史的準媽

媽們，建議更應趁下次懷孕前，就來中醫門診調理，改善卵子品質或子宮腔內的狀況，讓孕程更順利。臨床上也常見多次人工、試管治療未果的夫妻，搭配中醫的針灸或藥物治療後，成功懷孕。

在成功懷孕後，若懷孕期間食慾下降非常多，噁心、嘔吐得嚴重，使孕婦體重下降了原本體重的 5%，可儘快至中醫門診就診，減少孕期不適。一般孕吐較常見為脾胃功能本身較虛弱者，使用香砂六君子湯助胃氣即可改善，還有一些孕吐是屬於中醫的肝胃不和，這類患者原本經期前後食慾即差，懷孕之後症狀會更加明顯，可使用酸物幫助孕婦開胃、降逆止嘔，或者較緩和的行氣藥物來減緩不適。若是有習慣性流產史的孕婦，或有先兆性流產症狀者，也建議使用中醫藥物的調理來預防可能的流產。

男性的精液檢查結果異常，也可藉由中醫藥物的調理，幫助改善精蟲數量、活動力，或精液液化速度過慢等狀況，服用中藥三個月再次檢驗多有所改善。

準備懷孕生子是人生甜蜜幸福的一個階段，不應讓準備懷孕變成夫妻雙方痛苦的壓力來源，適度的醫療介入是為了讓懷孕過程及生產更順利。中醫調理體質助孕的藥物，服用後就算懷孕，對母、嬰雙方大多沒有害處，因此是最溫和又有效的治療方式。歡迎有備孕需求的夫妻至北醫傳統醫學科，讓中醫師為您提供適切的治療方式。



傳統醫學科主治醫師 楊佩鈺

主治專長

婦科：月經失調、經痛、助孕、孕期不適、產後月子、乳腺炎
內科：眩暈、帶狀皰疹疼痛、胃腸疾患、痔瘡、過敏性鼻炎、乾燥症、睡眠障礙、反覆頭痛
針灸：顏面神經麻痺、足底筋膜炎、足踝膝部疼痛、肢端麻木
皮膚：痤瘡、濕疹、皮膚癢疹
美容：美顏針、埋線減重

門診時間

傳統醫學科門診：週一夜間、週二上午、週三夜間、週四上午、週五下午 / 夜間、週六上午
體重管理中心門診：週三下午

別怕更年期 正確觀念讓妳更年輕

文 / 臺北醫學大學附設醫院 婦產部主治醫師 劉安潔

在門診時常有患者若有所悵的說：「月經就這樣停了？唉，老了！」

我總是笑著說：「女人的年齡不是看身分證上的生日，而是妳看起來的年齡。」

停經是女性人生中必經的過程，但可不要以為女性只有在宣布停經的那一刻，才會因缺乏女性荷爾蒙而出現身體上的變化。不少女性誤以為停經就是更年期，其實停經與更年期可是不同的。

★停經：連續 12 個月未再出現月經。

★更年期：指女性卵巢生理機能逐漸減退以致完全喪失的這段過渡時期。

更年期的時間從停經前延伸至停經之後，時間相當長。以停經為分界點，可將更年期分為兩階段，在停經之前出現的稱為「更年期前期」，停經之後則為「更年期後期」。更年期前期維持的時間可長達 10 年之久，而停經後才要面對的更年期後期，這個階段的時間較短，約持續 2～3 年。更年期前期或後期，發生或是持續的時間等，每個人的差異性很大，所以都只是個粗略值。

更年期會因卵巢功能下降，使得女性荷爾蒙缺乏而出現不適的症狀。在生理方面症狀有：發熱、潮紅、盜汗、虛弱、暈眩、胸悶、心悸、陰道乾澀、性交疼痛、頻尿、尿失禁及骨質流失等症狀。在心理方面症狀有：焦慮、煩躁、失眠、恐慌、心情低落及記憶力衰退等現象。另外，更年期的女性在面臨生理和心理的變化，也

會出現體重增加的情形，也就是更年期肥胖的問題。由於每個人對荷爾蒙的需求度與敏感度不同，有些女性甚至不到 40 歲，即開始因荷爾蒙下降，而出現更年期的不適。但也有些女性對荷爾蒙的需求度較低，敏感性較差，一直要到停經時，才突然警覺到身體上的變化，絲毫未受更年期前期症狀的影響。由於症狀類型與嚴重度，有極大的個別化差異，且涉及個人自覺感受，不易做為判斷進入更年期與否的標準。但月經不規則卻是進入更年期的女性都會出現的表現，也成為跨入更年期通用的判斷依據。

更年期女性因女性荷爾蒙變化的關係，身體上會出現連帶的反應，建議婦女在面臨更年期時，不妨先做基本的健康檢查。包括：肝功能、腎功能、血脂肪、乳房攝影、骨質密度及子宮頸抹片等，確認自己的健康情形，並保持在理想的狀態，以降低更年期帶來的影響。若經過生活方式與飲食調整後，更年期的症狀仍然相當嚴重，則應尋求醫師協助，評估採取荷爾蒙或非荷爾蒙的療法。而更年期肥胖的問題，可以尋求專業的減重醫師的協助。

更年期症狀的刻板印象，讓女性一想到更年期就感受到極大的壓力。事實上，與青春期、懷孕等階段一樣，荷爾蒙的變化的確會讓女性面對較顯著的改變，但絕非是過不了的關卡。面對更年期的階段，女性朋友要更關心自己，留意身體的變化，妥善調整生活步調與飲食習慣，必要時，則可借助藥物的協助，這些都可讓自己安然、愉悅的度過更年期。所以只要方法對了，更年期可以更年輕！



婦產部主治醫師 劉安潔

主治專長

一般婦產科

婦科手術

腹腔鏡手術

門診時間

週二上午、週三下午、週五夜診

家有過動寶寶 照顧調養中醫有妙方

文 / 臺北醫學大學附設醫院 傳統醫學科主治醫師 吳善弘

小朋友活潑好動是天性，但在教養注意力不全過動症（ADHD）的孩子時，母親付出的心力要比常人多出許多。在台灣注意力不全過動症的盛行率有 8%，其腦內的神經性活動和一般正常孩子不同，有可能是腦中神經傳導物質的數量與運作的問題，不論是傳導物質的過多或過少，都可能產生一些情緒上的問題或專注力與生活上的困擾。使用 ADHD 的藥物可以減少症狀的發生，使生活及學習都更為順利，雖然一般治療 ADHD 的藥物可能有些食慾降低、睡眠問題或是心情低落的副作用，但配合中藥或是身體穴位推拿，既可以減緩副作用也可以配合改善其他專注力及情緒上的問題。

根據 2010 年發表於《Complementary Therapies in Medicine 醫學補充療法》雜誌試驗結果可了解，電針加上行為療法對於注意力不足過動症小朋友能減少復發率。即使只是在家常常按摩相關穴位也有助於改善注意力不足與過動的症狀和情緒問題，進一步提升腦部發育。

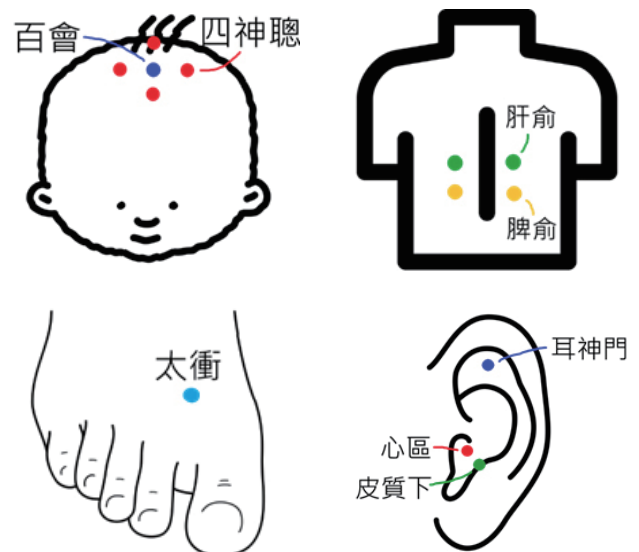
一般常用的穴位有頭部的百會、四神聰、背部脾俞、腳上的太衝等等，可以搭配耳穴使用，在耳朵的心區、神門、皮質下做刺激，每日按壓 4-8 次，可以緩和情緒壓力和改善睡眠問題。

平時的飲食也是不可輕忽的一環，一些燥熱的食物像是油炸的食物、甜食、炸雞、巧克力、薯條、洋芋片、咖哩、蛋糕、精緻甜點等，都可能導致

神經興奮，產生中醫所謂「胃火旺」的病理現象，進一步加重症狀，不可不注意。可考慮吃些木耳、百合、山藥、桑葚、金桔、檸檬等，或是諮詢醫師，依體質給予飲食建議，調整體內平衡，可更容易控制症狀。

活動方面可鼓勵每日做些有氧運動，不只可以加強心肺功能，增加腦部血流和發育，運動產生的血清素，也可以協助控制情緒，較不會煩躁或暴怒，也有助於提升專注力。

雖然注意力不全過動症的孩子照顧比較辛苦，但在家長、老師、醫師等一同努力下，可以依各孩子不同的狀況做溝通和調整，達到最好的治療模式和成果。



Created by ELLIS NADLER, Berkah Icon, Oleksandr Panasovskiy, Laymik from Noun Project



傳統醫學科主治醫師 吳善弘

主治專長

一般內科：睡眠障礙、焦慮、胃食道逆流、便秘等
運動傷害：軟組織損傷、肌肉韌帶損傷、關節扭挫傷等
神經疾病：突發性耳聾、耳鳴、顏面神經麻痺等
兒科疾病：異位性皮膚炎、氣喘、過敏性鼻炎、生長發育等

門診時間

週一上午 / 晚上、週二晚上、週三上午 / 晚上、週五晚上、週六上午

精準打擊癌細胞 乳癌雙標靶治療

文 / 臺北醫學大學臺北癌症中心副院長暨附設醫院乳房醫學中心主任 杜世興

乳癌治療日新月異，標靶治療也從單標靶演變至更具療效的雙標靶治療，在此文中為您更進一步介紹「乳癌雙標靶」治療。

◎何謂標靶治療？

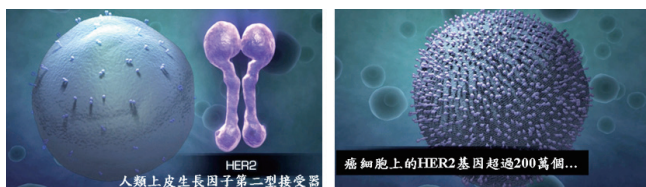
標靶治療即利用攻擊癌細胞的某一特定結構處或影響癌細胞分裂過程中訊息傳導路徑使癌細胞分裂成長受抑制。標靶治療直接殺傷癌細胞而不傷及正常組織，通常做為化學治療外的輔助療法。目前臨床上使用於治療乳癌的藥物如：賀癌平 Trastuzumab (Herceptin)，泰嘉錠 Lapatinib (Tykerb) 及賀疾妥 Pertuzumab (Perjeta)，賀癌寧 TDM1 (Kadcyla)，癌伏妥 Everolimus (Afinitor)，癌思停 Bevacizumab (Avastin) 即屬於標靶治療。

◎標靶治療和傳統的化學治療有什麼不同？

傳統的化學治療無法區分正常細胞與癌細胞會殃及並傷害分裂較快速的正常細胞，產生不適的副作用。標靶治療專一地瞄準癌細胞生存所需的重要機制，加以抑制或破壞，減少對正常細胞的傷害。

◎什麼是 HER2？有何臨床意義？

HER2 為存在於健康細胞表面的蛋白質，功能是調控細胞的生長與分裂。每 4-5 位乳癌患者中約有 1 位會是 HER2 陽性【圖 1】，HER2 陽性的癌細胞會導致癌細胞快速地生長分裂，發生復發或轉移的機會通常較高，總體存活期也會較陰性患者短；對某些化學治療，荷爾蒙治療效果也較差。開始治療乳癌前，通常會進行 HER2 基因型的檢測，讓醫師更準確地決定治療方式。

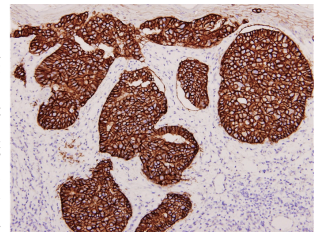


【圖1】出處: David G Hicks, Swati Kulkarni. Am J Clin Pathol 2008; 129:263-273

◎如何檢查 HER2 陰性或陽性？

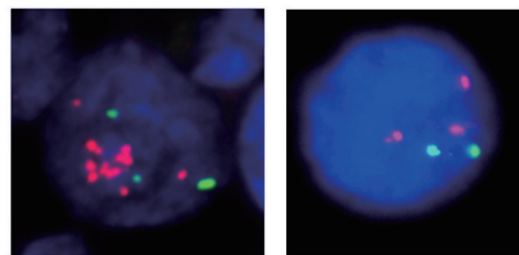
檢查 HER2 是否陽性通常利用病理免疫化學組織染色 (IHC) 或螢光原位雜交檢驗 (FISH)。免疫化學組織染色對 HER2 檢驗結果分有 0, 1+, 2+, 3+【圖 2】，如檢驗結果為 HER2/0 或 HER2/1+ 即屬於陰

性，HER2/3+ 則屬於陽性，HER2/2+ 屬於難以斷定陰性或陽性（即介於陰性與陽性間），此類病患建議進一步利用螢光原位雜交檢驗 (FISH) 加以確認其陰陽屬性【圖 3】。FISH 在檢查 HER2 時是一種量化的檢驗法，可以看出 HER2 基因的套數，比 IHC 檢驗法更精準，但檢測費用較高，報告結果則分為 FISH 陰性或 FISH 陽性。



HER2/3+ (陽性)

【圖2】



FISH陽性

FISH陰性

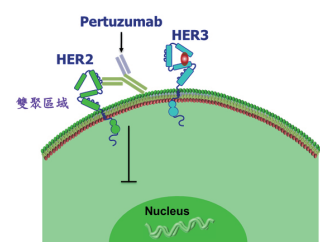
【圖3】

◎雙標靶治療

什麼是雙標靶治療？用兩種不同作用機轉的標靶藥物結合一起使用是為雙標靶治療；最常見為賀癌平 (Herceptin)+ 賀疾妥 (Perjeta) 組合，另外賀癌平 (Herceptin)+ 泰嘉錠 (Tykerb) 也屬於雙標靶治療。

最常與賀癌平組合搭配成用為雙標靶治療的藥物為賀疾妥 (Perjeta)，賀疾妥是一種抑制癌細胞表面 HER-2 與 Her-3 形成配對雙聚的藥物【圖 4】，與單標靶賀癌平比較起來，雙標靶藥物療效確實優於單標靶，臨床證據可見於轉移性乳癌，術後輔助性治療 (Adjuvant) 及術前輔助性治療 (Neoadjuvant) 的乳癌。

Perjeta 賀疾妥：第一個 HER2 雙聚抑制的標靶藥物



【圖4】出處: Harbeck N, et al. Breast Care (Basel). 2013 Mar;8(1):49-55.

1. 術前輔助性標靶治療

術前輔助性標靶治療成效有關單或雙標靶的比較性臨床試驗主要為 Neo-Sphere 及 TRYPHAENA 重點主要觀察雙組用藥 pCR 的療效比率並評估副作用（註：pCR 指病理報告呈現乳房及腋下淋巴腺已完全看不到侵襲型乳癌病灶），高 pCR 者有較低復發率及長期存活率；於 Neo-Sphere 試驗結果顯示 4 次單用歐洲紫杉醇 + 賀癌平組的 pCR 為 29%，若是歐洲紫杉醇 + 賀癌平 + 賀疾妥（雙標靶組）的 pCR 為 46%，尤其若是雌激素受體陰性，黃體素受體陰性者『意即 ER(-)、PR(-)、HER-2 陽性者 pCR 高達 63%』反之 ER(+) 及 / 或 PR(+)、HER-2 陽性者 pCR 約為 26%。顯示雙標靶組比單標靶組療效更佳。TRYPHAENA 試驗結果 6 次 TCHP(紫杉醇 + 卡鉑 + 賀癌平 + 賀疾妥)的術前雙標靶組平均 pCR 高達 60% 以上，尤其在 ER(-)、PR(-)、HER-2 陽性者 pCR 更高達 83.8%；反之 ER(+) 及 / 或 PR(+)、HER-2 陽性組 pCR 比率為 50%。

2. 術後輔助性標靶治療

成果主要評估無疾病存活期 (DFS) 及整體存活期 (OS)，最著名的 III 期臨床試驗為 APHINITY Trial，在此項手術後接著化學治療 + 賀癌平比對於化學治療 + 賀癌平 + 賀疾妥（雙標靶組）經 6 年追蹤結果其無復發比率分別為 87.8% 及 90.6%。術後 18 次雙標靶藥物效益對於淋巴腺轉移患者特別顯著，至於對淋巴腺未轉移乳癌患者而言，術後的雙標靶治療比對於單標靶治療並無顯著療效差異。

3. 轉移性乳癌的雙標靶治療

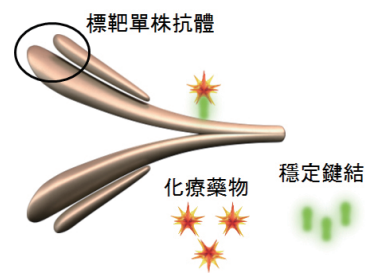
具 HER-2 陽性的轉移性乳癌已因賀癌平的使用其長期存活率並不亞於 HER-2 陰性者。著名雙標靶比對於單標靶用於轉移性乳癌的 III 期臨床試驗首推 CLEOPATRA Trial；具 HER-2 陽性轉移性乳癌患者在第一線時使用歐洲紫杉醇 + 賀癌平（單標靶組）比對於歐洲紫杉醇 + 賀癌平 + 賀疾妥（雙標靶組）在 50 個月追蹤分析，其整體存活期中位數分別為 40.8 個月及 56.5 個月；雙標靶組比單標靶組多出了 15.7 個月生存期，經 8 年長期追蹤，顯示存活比率於雙標靶組為 37%，相對於單標靶組為 23%。副作用主要為雙標靶組有更多白血球低下性發燒、腹瀉、心臟毒性；惟心臟毒性差異並無統計意義。

綜合上述得之賀癌平合併賀疾妥經由雙面阻斷 HER2 信息路徑以抑制癌細胞生長是最常用的雙標靶治療；成效上顯示第一線 HER2 陽性轉移性乳癌使用歐洲紫杉醇 (Taxotere) + 賀癌平 (Herceptin) + 賀疾妥 (Perjeta) 雙標靶組比對於歐洲紫杉醇 (Taxotere) + 賀癌平 (Herceptin) 有顯著疾病無惡化

存活期 (PFS) 及整體存活期 (OS) 的提升。在術前輔助性化學治療 (Taxotere+Carboplatin) 合併雙標靶 (Herceptin+Perjeta)，有機會看到高達 8 成以上患者可達到病理完全反應 (pCR)。於手術後雙標靶 (Herceptin+Perjeta) 療效也優於單標靶賀癌平 (Herceptin)，尤其適用於淋巴腺轉移者。

◎標靶新藥賀癌寧 T-DM1

針對 HER2 受體的抗體藥物複合體，它包含兩種抗癌藥物（標靶治療的單株抗體 + 化療藥物）【圖 5】。賀癌寧和 HER2 陽性的癌細胞結合後，可將化療藥物帶進細胞內部在癌細胞中將化療藥物釋放出，進而直接殺死癌細胞【圖 6】。



【圖5】出處: Jaracz et al. Bioorg Med Chem. 2005;13:5043-5054. Wu et al. Nat Biotechnol. 2005;23:1137-1146. Ricart et al. Nat Clin Oncol. 2007;4:245-255. Junutula et al. Nat Biotechnol. 2008;26:925-932.



【圖6】出處:Carter PJ, Senter PD. Cancer J 2008;14:154-169. Chari RV. Acc Chem Res 2008;41:98-107. Lewis Phillips GD, et al. Cancer Res 2008;68:9280-9290.

比起原有的 HER2 陽性轉移性乳癌二線治療：更能顯著延長並改善疾病無惡化存活期 (PFS) 與整體存活期 (OS) 也能降低 HER2 陽性轉移性乳癌患者疾病復發的風險。藥物副作用主要為血小板下降、肝臟毒性 (GOT ↑、GPT ↑)。TDM1 常應用於使用賀癌平失敗後的轉移性乳癌或接受術前輔助性紫杉醇化學 + 賀癌平 (甚至 +Perjeta, 賀及妥) 標靶治療後，術後乳腺體或淋巴腺內仍然殘留病灶者，術後 14 次 T-DM1 比對於 Herceptin 治療者可降低一半 (50%) 的復發或死亡風險。

◎常用標靶治療藥物的使用與注意事項

臨床最上常使用的抗 HER2 標靶藥物為賀癌平，它能與癌細胞上的 HER2 受體結合，阻斷對癌細胞的訊息傳導，使癌細胞無法生長分裂，同時也會啟動身體內的免疫細胞來攻擊已經結合賀癌平的癌細胞，造成癌細胞的死亡。賀癌平可能會導致心臟功能的變化，在第一劑賀癌平之前，醫師可能會進行病史、身體檢查、心電圖、心臟超音波等檢查，以確定心臟功能狀況，在治療期間，醫師也會定期評估心臟功能。建議早期乳癌患者，治療期持續治療 1 年；轉移性乳癌患者持續治療，直到出現疾病惡化為止。如果有心臟病、高血壓或任何肺部相關的疾病者於用賀癌平藥物前一定要告知醫師；已懷孕、正在哺乳、或準備懷孕者不能使用。

打造屬於您的美姿美儀

文 / 君蔚皮拉提斯會館 物理治療師 陳依婷

您是否常被發現肩膀一高一低呢？是否坐久了或站久了就會有腰背不舒服的感覺呢？或是常常用同一側肩背背包的習慣呢？如果這些都是您常出現的現象，可能就要注意是否有脊椎側彎。

脊椎側彎是一個脊椎相對於正中位置有所偏移的骨骼問題，可能會造成脊椎每節間的活動度受限、脊椎附近的肌肉過度緊縮或無力，嚴重者可能影響呼吸功能，而大部分自發性的青少年脊椎側彎多出現在十歲左右。現今臨床上廣泛用於脊椎側彎的治療，包括手術、矯正型背架、及運動治療等等，通常側彎角度大於 40 度者，骨科或復健科醫師多建議手術治療，因為側彎大於 40 度者常伴隨身體

其他地方較嚴重的功能性障礙或有長期疼痛的現象；側彎角度在 20 到 40 度之間者，復健科醫師及物理治療師多建議穿戴矯正型背架搭配核心運動的訓練，避免角度繼續惡化，而有後續不可回復性的功能損傷；而角度在 20 度以內者，更是最佳核心運動訓練的族群。

核心運動可以增加個案對身體的察覺能力，較強的核心肌耐力也可以使脊椎整體結構更加穩定，以下提供幾項核心運動的方法可供練習，若實行上有任何問題或側彎角度較大及不舒服狀況較為明顯者，建議諮詢專業物理治療師，避免方法錯誤適得其反。

1. 貓與駱駝

由四點姿正中姿勢 (a) 開始骨盆向後傾，體會脊椎每節間彎曲之動作，最後到達貓姿 (b)，由貓姿開始骨盆向前傾，體會脊椎每節間伸直之動作，最後到達駱駝姿 (c)，再由駱駝姿骨盆向後傾回到正中位置 (a)。



2. 超人姿

骨盆及下肢先穩定後，將上半身及頭部盡量向前延伸，進而抬離地板，注意勿有過多腰椎伸直後仰之動作。



3. 半仰臥起坐

由正中橋式 (a) 姿勢開始，手可扶於頭兩側，勿用力將頭抓起，由頸部縮下巴開始一節一節的將上半身捲起到半仰臥起坐 (b)，肩胛骨離地即可。



治療皮膚癌的精準手術：莫氏顯微手術 (下)

文 / 臺北醫學大學附設醫院 皮膚科主治醫師 李宗儒

上一期介紹了莫氏手術的進行方式與優於傳統手術方式的特點，這次將介紹莫氏手術的適應症與手術將惡性腫瘤切除乾淨後的傷口處理。

◎甚麼情況適合莫氏手術？

莫氏手術施行的前提是惡性腫瘤須以連續性的方式生長，而非跳躍式移轉。當此皮膚惡性腫瘤有高危險性且不容易切除乾淨時就應該考慮莫氏手術，其他考量包含肉眼不易察覺但潛在擴散的皮膚惡性腫瘤與需保留較多正常組織的部位（例如臉部五官與生殖器）。莫氏手術檢查組織邊緣是否有殘餘腫瘤的方式與傳統病理檢查方式不同，傳統病理檢查方式需要幾天的時間才能知道是否切除乾淨，同時傳統「切吐司」的取樣方式採取每間隔一段距離來取樣檢查邊緣，導致只有部分的邊緣會被檢查到。莫氏手術會在手術過程中，邊切除邊檢查直到邊緣乾淨為止，同時確保所有周圍與底部的邊界都有檢查到。

◎手術後的重建

在手術前腫瘤可能會從哪個方向延伸無法預測，因此手術後的組織缺損範圍與大小也難以在

手術前預知；往往在確認腫瘤切除乾淨後，開始關閉傷口時，手術醫師才能開始構思該如何把缺損縫補，將手術疤痕修飾到若隱若現。一般而言，手術切除後根據傷口的大小與手術部位可與手術醫師討論可以選擇的方式，包含簡單縫合 (simple closure)、皮瓣 (flap)、植皮 (graft) 或自然癒合 (secondary healing)，多數情況下術後可在家自行換藥，某些特殊情況下若採皮瓣縫合或植皮則需住院觀察以利傷口照顧與確保皮瓣存活。

雖然莫氏手術可以達到較高的治癒率，但仍有少部分復發的可能甚至後續得到其他種類型的皮膚癌。相對於從未得過皮膚癌的病患，患有皮膚癌的患者有較高的機率得到第二種皮膚癌。有些研究認為，皮膚癌患者在五年內產生另一種皮膚癌的機率可高達百分之五。因此以莫氏手術完整切除皮膚癌後仍需時常警覺。「預防勝於治療」將防曬工作落實在生活的每一天以及定期自我檢查也是很重要的。

莫氏手術適應症 [資料來源：Jain, Sima (2017), Dermatology.]

身體部位 (需保留較多 正常組織)	臉部(眼皮與眼睛周圍、嘴唇、耳朵、鼻子)、手指/腳趾與指/趾甲
腫瘤本身容 易復發或是 轉移	高風險型基底細胞癌 (Basal cell carcinoma)、鱗狀細胞癌 (Squamous cell carcinoma)、黑色素細胞癌 (Melanoma)、原位黑色素細胞癌 (Melanoma in situ)、Merkel 氏細胞癌 (Merkel cell carcinoma)、隆凸性皮膚纖維肉瘤 (Dermatofibrosarcoma protuberans)、血管肉瘤 (Angiosarcoma)、皮脂腺癌 (Sebaceous carcinoma)
病理特徵	高度侵襲性的病理特徵(例如周邊神經侵犯)、單純切除後仍有邊界侵犯
臨床特徵	復發性惡性腫瘤、大面積腫瘤(臉部大於 1 公分、身體大於 2 公分)、臨床上邊緣不易界定
過去病史	先前曾接受游離輻射照射、從疤痕組織長出的皮膚惡性腫瘤、免疫力不全病患

嚼檳榔引發口腔癌也會造成心肌梗塞

文 / 臺北醫學大學附設醫院 口腔顎面外科主治醫師 祁力行

臺北醫學大學附設醫院，口腔顎面外科主治醫師祁力行表示：40歲的黃先生，職業是卡車司機，因工作提神需要已嚼食檳榔達20年。2019年9月黃先生第一次來門診，左側臉頰剛發現白斑，同年11月及隔年2月持續追蹤，都沒有變化。因此醫師建議暫時不用切片檢查，但應該戒除檳榔。只見黃先生欲言又止，太太在一旁眉頭深鎖，擔心他繼續偷吃檳榔。

黃先生表示：「我希望不要只是觀察，因為我阿公去年才因口腔癌過世，我很擔心...。」祁醫師說：「請放心，照我教你的方式，刷牙時用手指頭摸一遍所有的口腔黏膜確定它沒有變化就好，請將這份擔心化為戒檳榔的用心。而開車提神可以嘗試其它方法，如適量的咖啡、茶、維生素B群。」

為了太太與三個小孩，黃先生下定決心戒檳榔，且天天自我檢查，一旦發現有異狀，儘快就診詳查，異狀包括：天鵝絨般的紅斑、長大中且增厚的白斑、不明腫塊、三週以上未癒合的傷口等。

在台灣，口腔癌為男性惡性腫瘤的第四位，每年約有6000位患者被確診。致癌因素包括抽菸、飲酒、嚼食檳榔。檳榔會惡化牙周病、黏膜纖維化（張口受限），還會引發食道癌、肥胖，氣喘、心肌梗塞、肝硬化、腎功能衰退，有著全身性的影響。

化、腎功能衰退，有著全身性的影響。

檳榔不會讓人生理成癮，只要克服心理依賴，使用口香糖、蒟蒻條及硬喉糖替代品。戒檳榔初期會感覺疲乏、注意力無法集中、記憶空白、焦慮、沮喪、心神不寧等，也會覺得牙齒酸軟。約一個星期後症狀會消失。面對親友的邀請時，拒絕要有技巧「我的醫師叮嚀我，不能再吃檳榔...」。

建議：

1、吸菸及嚼檳榔者，每2年定期接受口腔黏膜檢查，並且每天自我檢查口腔黏膜，請參考健康九九「戒檳榔教戰手冊」。

2、手腕內側「列缺穴」按摩，對戒菸、酒、檳榔及藥癮均有幫助。



戒檳榔教戰手冊QR CODE

「願您平安・健康」健檢專案

每一個人來到世界上收到第一份的祝福，就是母愛！母親-是我們人生的第一位導師，也代表著勇敢、堅強與慈愛。這份無私、純淨的愛讓我們懂得付出，成為更好的人，濃情五月天，感恩母親節。北醫健康管理中心於母親節時分特別推出(1+1手牽手擁抱健康活動)讓子女們帶著媽媽一起做健康檢查獻給生命中最愛的母親，在溫情的五月，與媽媽來個完美又健康的約會吧。

【尊榮防癌健檢專案】- 最理享

- ♥ 全身腫瘤磁振造影 3T-MRI (腦、頸、胸縱膈腔、腹、骨盆)
- ♥ 低劑量肺部電腦斷層 DSCT
- ♥ 無痛胃鏡及全大腸鏡檢查

【尊榮安心健檢專案】- 最放心

- ♥ 心臟冠狀動脈電腦斷層 DSCT
- ♥ 腦部 3T MRI/MRA

- ♥ 心臟超音波、頸動脈超音波、甲狀腺超音波
- ♥ small-dense LDL(超壞膽固醇)，較一般血脂肪指數更能預測冠狀動脈心臟病風險
- ♥ 完整心血管疾病風險因子評估

【尊榮全方位健檢專案】- 最完整

- ♥ 全身腫瘤磁振造影 3T-MRI(腦、頸、胸縱膈腔、腹、骨盆)
- ♥ 心臟冠狀動脈電腦斷層 DSCT
- ♥ 低劑量肺部電腦斷層 DSCT
- ♥ 無痛胃鏡及全大腸鏡檢查

活動期間：2020年5月1日~2020年6月30日

健康檢查預約專線 電話：(02)2737-2181 分機 8325#322-323

(詳細活動內容請洽詢本中心，本中心保有修改活動內容之權利)

北醫附醫健康管理中心 祝所有媽媽 母親節快樂!

體重管理中心

健康減重 快樂享『瘦』的溫馨園地

肥胖就是病，胖起來染上 COVID-19 真要命

大家都知道肥胖造成慢性發炎，容易引起各種慢性病，但如果健康檢查發現三高（高血糖、高膽固醇、高血壓）、脂肪肝、慢性腎臟病，其實也都表示身體處在慢性發炎的狀態，在現在這新冠肺炎疫情高峰期，更是不可不小心～如何吃得健康、遠離慢性發炎，請交給專業處理。體重管理中心不只管理體重，更為您把關健康～

減脂抗疫營養門診



門診時間	三	五
上午診		
下午診	李佩芬 (一般門診) (減脂門診)	李佩芬 (特約門診) (三高門診)

塑出你(妳)的黃金曲線

愛美是人的天性，體脂肪可分為內臟及皮下脂肪，內臟脂肪仍需藉由飲食及運動來控制，而皮下脂肪能合併曲線雕塑的療程，可以讓體形變得更窈窕！

ZERONA 光雕減脂

只需午休時間 躺著也能享瘦

什麼是ZERONA光雕減脂?

1. 以中波微波能量對皮下脂肪組織加熱，對皮下脂肪組織之外，溫度最高的脂肪層不會對其他組織產生作用。
2. 受熱脂肪細胞收縮，分子結構重新排列，溶化，細胞膜破裂釋出脂肪成分，並被淋巴管吸收。
3. 在兩週內身體會自然排出脂肪細胞，脂肪細胞數量將減少99%。
4. 治療後皮下脂肪層厚度會比治療前明顯變薄，並產生緊緻作用。

找自信完美比例 打造你想要的線條

線上預約 02SUNYCA

ZERONA光雕減脂特色:

- 無疼痛
- 代謝脂肪
- 無傷口
- 非侵入式
- 免修假期

美國FDA 認證核准

體重管理中心專線: (02)2737-2181分機8477

北醫體重管理中心

美容醫學中心

近期因為爆發武漢肺炎，每天在密閉與人潮聚集的空間裡，都可能需要長時間配戴著口罩防疫。皮膚被口罩悶著，特別容易引發一些肌膚問題如：悶熱泛紅、冒痘痘等問題，非常時期，究竟該怎麼做才能兼顧防疫、又能維持肌膚健康呢？

1.保養品的選用

整天戴著口罩悶著的狀態下，都可能比較容易有出油與累積汗垢的問題。建議油性肌膚可以使用清爽型的控油保養產品來改善，乾性肌則除使用乳液、乳霜外，可搭配使用面膜或保濕精華液保養，維護皮膚皮脂膜與保濕，也可以減少刺激發炎與濕疹的問題。額頭容易有汗垢，請記得用清水

擦拭，保持乾淨。

2.少化妝減少肌膚負擔

長時間配戴口罩加上擦粉底或BB霜，可能會造成毛孔堵塞、長粉刺與痘痘等問題，疫情期間可以盡量減少上粉底的機會，平時可以畫上眼妝、眉毛即可。若需要遮瑕，底妝產品可試著選擇較清爽配方、或選擇潤色型的清爽防曬乳暫代。

3.夜間徹底清潔肌膚

有些人因為戴口罩沒化妝，夜間可能清潔肌膚就沒這麼仔細，千萬注意，尤其是臉部T字部位容易出油的區塊，適度清潔還是很重要的，乾性肌膚的人也請用較溫和、不刺激的清潔產品。

3.晚間搭配使用酸類保養品

如果已經因為戴口罩造成粉刺問題，可以在夜間保養可搭配使用家用型果酸、杏仁酸等保養品，來幫助肌膚代謝。若已經有紅色的痘痘或發炎的悶痘，建議皮膚科門診就診。

尋求專業醫師幫忙。不要自行擠痘痘，增加感染與留疤痕的可能性。

北醫美容醫學中心服務專線：
(02)6636-7135
週一至週五9:00-17:00，
週三、週四18:00-21:00，
週六9:00-12:00
北醫美容醫學中心官網：
tmuh-beauty.com

防疫送暖 全民齊心 感謝有您 力挺北醫



你們是台灣第一線守護我們的英雄！
我們家用禱告祝福你們，謝謝辛苦的醫護人員！

謝謝你們守護台灣

有你們真好！

with love

✕ 擊破



You stayed at work for us
I stay at home for you

親愛的醫護叔叔阿姊：
你們辛苦了。謝謝您用心照顧病人，
現在每天工作越來越繁重了您自己得照顧自己
呵！謝謝您在這次的一心一意信實我們照顧大家。
我也會記得洗手並愛護自己。謝謝您為我們的
出。祝
健康平安

謝謝有你們的付出。

為你們祝福，禱告

希望都能健康康平
安度過這次疫情～

To 台灣的第一線守護天使們：

謝謝你們的付出，
有你們的守護，才有今天的台灣
祝福大家都能身體健康，
辛苦你們了，致你們的英雄

To 第一線的醫護人員，
這段日子確實的辛苦你們了！要不是你們，臺灣的防疫工作不可能這麼成功！謝謝你們
願意冒險保護大家，一定也要記得保護自己呀！或許有些人不可理解你們的用心，但是請大家
但相信在你們的勇力之下我們一定做得好～加油!!!



謝謝!
Thank you!

感謝 您們辛苦的付出，
都是因為您們成功地守住了台灣，
讓我們因為身為台灣人而
驕傲！



五月份公告

小兒科健兒門診－疫苗注射

卡介苗預防注射時間：星期四下午 / 蔡明蘭 醫師

1. 為因應衛生局疫苗管控，施打卡介苗 (BCG) 者，一律採集中施打方法。(時間如上公告)
2. 卡介苗有 2 小時的時效性，新生嬰兒會優先安排看診注射，欲施打其他針劑者，為避免久候，建議改掛它日健兒門診時間，以節省您寶貴的時間。諮詢電話：(02)2737-2181 分機 8253

2020 年 3 月份捐款芳名錄

500,000	財團法人旺英衛教基金會
100,000	財團法人逢源教育基金會
50,000	呂筱雯
20,000	陳守誠
10,000	王芷
6,900	黃瓊芳
5,000	鄭羽涵、台兒診所
4,000	曹麗卿
3,000	吳昌東
2,020	無名氏
2,000	陳麒安、何秀娥
1,288	無名氏
1,000	湯莉蓉、林進貴、蔡長棍
600	羅華美
500	張瑞傑、曾思敏、柳瑞夢、周迎弟
300	邱錦洲、陳姮秀、李青純、陳盈臻、楊菘菀、程勝駢

2020 年 3 月份社工基金補助徵信錄

項目	補助對象	補助金額
醫療補助	李○亮	44,600
	伍○萱	2,160
	鄭○希	2,160
急難救助	王○蘋	15,000
	伍○萱	2,200
合計	5人次	66,120元

* 「社工基金 醫療急難專戶」：

捐款管道：歡迎您親至第三大樓 1樓 社工室，或來電詢問捐款方式，感謝您！

聯絡方式：北醫社工室：(02)2737-2181分機8154

本院收到捐款後會立即為您開立「捐款收據」，請妥善保存以供年度抵扣所得稅使用；承辦單位將於次月門診時刻表上公開表達感謝！



即刻下載 iTPASS APP 一機在手 醫療無阻



大樓別	科別	診察室	週一			週二			週三			
			上午	下午	夜間	上午	下午	夜間	上午	下午	夜間	
第三大樓二樓	教學門診 ※註1					葉曙慶 (本月停診)	林烈生 (本月停診)		陳嘉哲 (本月停診)	周正邦 (本月停診)		
	體重管理中心 (減重門診)	37A-1				王偉 (7A)	王偉 9402		簡錫淵 (國內回流、暫回亞細亞)	楊佩鈺 (中壢減重)		
	皮膚科	1A	胡俊弘 (免戒皮膚學)	蔡秀欣 1111	林明秀 1132	林明秀 1132 (09:00暫診)(乾癬特別門診)	張宜菁 1130 (14:00暫診)	蔡秀欣 1111	林明秀 1132 (09:00暫診)	蔡秀欣 1111	張宜菁 1130	
		2A	張宜菁 (09:00暫診)	張引碩 (14:00暫診)		顏貝珊 (09:00暫診)	李宗儒 1146		張引碩 (09:00暫診)	李宗儒 1146		
	美容醫學中心 (預約制、來電預約)(雷射、光療、微整形)	2A-1	張引碩 9120 (09:00暫診)			張宜菁 9109 (09:00暫診)	王國憲 9106 (14:00暫診)		簡雄飛 9112 (09:00暫診)	林明秀 9110 (14:00暫診)	蔡秀欣 9102	
	疝氣特別門診			蔡曜州 0835 (10A)			陳偉傑 0831 (11A)		顧芳瑜 0833 (10A)			
	消化系外科 (胃腸肝膽胰)	3A										
		6A	黃昱閔 0392				徐偉峻 0395	黃昱閔 0392				
		7A			黃宏昌 0399	王偉 0304						
	急症外傷外科 (單孔腹腔鏡)	3A		賴俊圻 0369	張聖為 0379						賴俊圻 0369	
		6A			黃宏昌 0399 (7A)	徐偉峻 0395				王偉林 0382	張聖為 0379	湯堯舜 0376
	大腸直腸外科	5A	郭立人 0328	魏柏立 0361	黃彥鈞 0311		黃彥鈞 0311	陳嘉哲 0737	郭立人 0328	魏柏立 0361		
		6C							陳嘉哲 (本月停診)			
	胸腔外科	3A				鍾政錦 0302		吳維喬 (至5/19)				
		7A										
小兒外科	7A	黃富煥						黃富煥				
整形外科 ※註2	8A		簡雄飛 0332		陳國鼎 0380			李維棠 0375	張承仁 0378			
小兒整形外科	8A				陳國鼎 0380							
心臟血管外科	3A	胡晉源	施俊哲 0343 (7A)		許文憲 0340 (5A)			許傳智 0388	陳瑞雄 0320 (7A)			
乳房醫學中心	1C-1	杜世興 0344 (限80名)	杜世興 0344 (14:00暫診)		黃振僑 0397	黃振僑 0397		張聖為 0301	黃宏昌 0374			
	1C-2				李冠德 (血腫科)			王文科 0356	陳清祥 (限26名)			
	1C-3	王文科 0356			沈陳石銘 0353	黃姚儒 (放腫科)		曾慧恩 (血腫科)	黃姚儒 (放腫科)(3C)			
部 第一大樓B1 第二大樓 第二大樓	口腔顎面外科 (此7列醫師開及網路掛號)		吳家佑	吳家佑	祁力行	彭伯宇	吳家佑	顏明良	吳智偉	劉定國	吳家佑	
	兒童牙科					蔡蔭玲						
	齒顎矯正科					陳佩璇	鄭信忠	鄭信忠				
	復健科 (早療、語療、心療)	12C				曾頌惠 1405 (12C-1)	賴建宏 1405 (12C-1)	曾頌惠 1405 (12C-1)				
	耳鼻喉科	36A				許信德 (36A)	林哲玄 0937					
	小兒科 (新生兒、早療、遺傳、心臟)	12A				蔡明蘭 0440						
	精神科 ※註2	15A				陳中明 0421						
		12D										
	整形外科	8A				陳國鼎 0380						
	小兒神經外科	6A										
腦、神經外科	3A	蔣永孝 0701 (8A)		吳忠哲 0705 (8A)		陳淑美 0717				鄒易學 0713		
	6A		林建和 0714	林建和 0714		林烈生 (教學門診)(6C)	陳淑美 0717					
	9A	鄭泳松 0707	蔣永孝 0701		羅文政 0345	羅文政 0345		鄭泳松 0707	蔣永孝 0701			
泌尿科	微創與一般泌尿		林孝友 (10A)	吳政誠 (11A-1)	顧芳瑜 (10A)	葉劭德 (11A)	張景欣 (10A)		顧芳瑜 (10A)	林孝友 (10A)	張景欣 (10A)	
	泌尿腫瘤		陳偉傑 (11A-1)	蔡曜州 (10A)			陳偉傑 (11A-1)	劉明哲 (限掛70人)(10A)	蔡曜州 (11A)			
	男性健康		吳建志 (11A)									
	婦女與排尿障礙					羅詩修 (10A)						
婦產部	婦科	17A	金宏諱 0531	邱彥諧 0553		邱德生	王懿德 0542	王培儀 0568	王培儀 0568	陳菁微 0546	詹欣雨 0567	
		18A	劉偉民 0531		陳菁微 0546	劉安潔 0525	劉偉民 0531				王培儀 0568	
		19A	張景文 0565	王呈璋 0565		陳菁微 0546	王呈璋 0565	詹欣雨 0567			王呈璋 0565	
		20A	游姿寧 0566		王懿德 0542						區慶建 0515	
	產科	18A		區慶建 0515						簡立維 0512		
		20A										
	生殖醫學科	17A		陳啟煌 (19A)(17:00暫診)	楊鵬生 0529		陳啟煌 (19A)				陳菁微 0546	詹欣雨 0567
		18A			陳菁微 0546	陳菁微 0546				譚舜仁 0561		楊鵬生 (19A)
		20A	游姿寧 0566	王呈璋 (19A)		王呈璋 0565	詹欣雨 0567	譚舜仁 0561		王呈璋 0546	游姿寧 0566	
	生殖醫學中心(限約診)		陳啟煌、楊鵬生、陳菁微、李怡萱、游姿寧									

※診間號『A』在第三醫療大樓，診間號『C』在第二醫療大樓，診間號『D』在第一醫療大樓
 ※註1. 教學門診由實習醫師或住院醫師先行問診後，再由主治醫師親自診治，限掛10名
 ※註2. 顏顏中心請優先掛整形外科陳國鼎醫師，此為顏顏專科門診。

5/1 勞動節 正常門診
6/25 端午節 停診

週 四			週 五			週 六	
上午	下午	夜間	上午	下午	夜間	上午	下午
姜智偉 (本月停診)	陸清松 (神經內科)(5/28)		祁力行 (本月停診)				
吳柏鋒 (本月停診)	陳萍和 (本月停診)						
	高治圻 (本月停診)						
劉安潔 3406 (產後、更年期適應)	徐偉峻 9410			簡錫淵 3033 (國內泌尿、腎臟科主治)		王偉 9402	
約門診或諮詢：(02)5550-6395							
林明秀 1132 (09:00看診)	張引碩 1144 (14:00看診)	李宗儒 1146	張宜菁 1135 (09:00看診)	蔡秀欣 1111	張引碩 1144	李宗儒 1145 (09:00看診)	
顏貝珊 1131 (09:00看診)			李采暉 1145 (09:00看診)	張華景 1147		林明秀 1132 (09:00看診)	
張承仁 9118 (09:00看診)	林明秀 9110 (14:00看診)	柯威志 9108	李宗儒 9119 (09:00看診)	張宜菁 9109 (14:00看診)		張宜菁 9109 (09:00看診)	
徐偉峻 0395 (6A)			黃振僑 0397 (10-3)				
						陳瑞杰 0308	
徐偉峻 0395						黃宏昌 0309 (5A)	
	徐偉峻 9410 (37A-1)					王偉 9402	
徐偉峻 0395	徐偉峻 9410 (7A)		王偉林 0382	湯彛舜 0376 (5A)		外科醫師 (8A)	
黃彥鈞 0311	郭立人 0328		魏柏立 0361		陳嘉哲 0737		
	吳玉琮 0365		吳維菁 0317 (至5/18)	吳玉琮 0365			
			鍾政錦 0302		黃富煥 (8A)		
陳國鼎 0380			李維棠 0375				
陳國鼎 0380							
	胡晉源 (7A)					許傳智 0335 (8A)	
杜世興 0344 (限80名)	杜世興 0344 (14:00看診)		沈陳石銘 0353	王文科 0356		黃振僑 0397 (限50名)	
			蔡佳叡 0264				
沈陳石銘 0353			黃振僑 0397			王文科 0356 (單獨看診)	
顏明良	祁力行	彭伯宇	張文乾	顏明良	顏明良	顏明良	
陳佩璇 邱鈺婷							
賴建宏 1406							
薛如茵 (38A)	陳榮哲 (38A)						
	楊晨 0412						
陳中明 0421							
黃宇銳 1322							
陳國鼎 0380							
	黃棣棟 0712						
楊宜珊 0715				陳淑美 (7A)			
吳忠哲 0706 (7A)				鄭泳松 0707			
蔣永孝 0701	林建和 0714		羅文政 0345	吳忠哲 0706		羅文政 0345	
葉劭德 0815 (11A-1)	吳政誠 0521 (11A-1)		葉劭德 0815 (10A)	顧芳瑜 0833 (10A)		林孝友 0835 (10A)	
	蔡曜州 (10A)	陳偉傑 0551 (10)	劉明哲 0557 (11A)			劉明哲 0517 (11A)	
吳建志 0805 (11A)							
						羅詩修 0834 (10A)	羅詩修 0834 (11A-1)
邱彥諧 0553	王懿德 0542	陳菁徽 0545	王呈璋 0535				
	詹欣雨 0567	張翊恩 0569	劉偉民 0531				
王培儀 0558		張翊恩 0569	金宏華 0554	張景文 0504	劉安潔 0562	金宏華 0554	
		金宏華 0554	詹欣雨 0567	邱彥諧 0553	王懿德 0542		
區慶建 0515					區慶建 0515	區慶建 0515	
						簡立維 0512	
	陳啟煌 (10A)	陳菁徽 0546	王呈璋 0546	譚舜仁 0561	游姿寧 0566	游姿寧 0566	
	詹欣雨 0567	張翊恩 0569					
	楊鵬生 0529		詹欣雨 0567				

日	一	二	三	四	五	六
					1	2
3	4	5	6	7	8	9
10	11	12	13	14	15	16
17	18	19	20	21	22	23
24/31	25	26	27	28	29	30

日	一	二	三	四	五	六
	1	2	3	4	5	6
7	8	9	10	11	12	13
14	15	16	17	18	19	20
21	22	23	24	25	26	27
28	29	30				

掛號作業說明

智慧型手機，行動掛號APP

請重新安裝下載資訊

- Android Phone :
至Android Market
搜尋『北醫行動
掛號』
- iPhone :
至App Store 搜尋
『北醫行動掛號』



iOS

Android

電話掛號

- 語音電話掛號：(服務時間：24小時全天候)
2377-1866 2377-1323
- 人工電話掛號：**2738-0032**
服務時間：8:00~16:00 (週六 8:00~12:00)
8:00~9:30為顛峰時段，請多利用語音與網路掛號。
- 網路掛號、醫師停代診、看診進度查詢
公告網址：www.tmuh.org.tw

現場掛號

- 防疫期間，本院第三醫療大樓大門口開啟時間為
上午6:50，當天門診現場保留號之掛號作業，不
論上午，下午或夜間門診，一律於**上午7:00**觸控
式掛號機開始受理，櫃檯8:00接續提供服務
- 掛號截止時間：上午11:00 下午4:00 夜間8:00

觸控式自動掛號機

全天24小時接受「預約掛號」本日門診(現場掛號)
開始時間為**早上7點**，各看診時段掛號截止時間為：
上午診11:00掛號截止
下午診16:00掛號截止
夜間診20:00掛號截止
*機器異常時，請聯絡門診組，分機8144

語音掛號當診預約受理時間

上午診：10:30掛號截止
下午診：15:00掛號截止
夜間診：19:00掛號截止

到診時間

上午門診：8:30~11:30
下午門診：13:30~16:30
夜間門診：18:00~20:00

看診時間

上午門診：8:30~12:00
下午門診：13:30~17:00
夜間門診：18:00~20:30

大樓別	科別	診察室	週一			週二			週三			
			上午	下午	夜間	上午	下午	夜間	上午	下午	夜間	
第三大樓二樓	一般兒科	12A	簡睦叡 0444	徐瑞聲 0442		蔡明蘭 0440 (早療門診)	簡睦叡 0444		顏瓊瓏 0427	賴建丞 0419 (1400門診)		
		13A	王靜韻 0443	陳中明 0421		劉彥麟 0437	林秀真 0414		徐瑞聲 0442	吳俞岫 0450 (8/13-8/27/復健心臟)(14:30電診)	蘇一字	
		15A			何俊儀 0445	陳中明 0421		張璽 0433	王靜韻 0443			
		15A-1	顏瓊瓏 0427			何俊儀 0445	張璽 0433		張璽 0433	王靜韻 0443		
			兒童胸腔/新生兒科：陳中明；小兒內分泌科/遺傳科：楊晨；小兒過敏氣喘科：顏瓊瓏、賴建丞；小兒感染科：林秀真 小兒神經外科：黃隸棟；小兒神經科：蔡明蘭、張璽；小兒血液腫瘤科：張家堯、劉彥麟；小兒心臟科：吳俞岫									
第二大樓一樓	健兒門診(疫苗注射)	15A	徐瑞聲 0442	張家堯 0425			顏瓊瓏 0427			張璽 0433		
	兒童長期腫瘤追蹤照護	5C										
	高山旅遊門診(自費)	6C										
	社區醫學部	職業醫學科	6C-2	蘇千田 0122	蘇千田 0122 (6C-1)			蘇千田 0122 (6C-3)(限約診)	蘇千田 0122		李欣岱 0128	
		高齡醫學整合門診 (可掛家醫科)	1C/2C	曾崧華 0177			林神佑 0130		王森德 0129 (6C-1)	曾崧華 0177		
		家庭醫學科 (張詩鑫陳揚卿可掛減重門診)	2C									
			6C-1	謝瀛華 0168				林昱君 0167		王森德 0129	黃偉琦	
			6C-2	蘇千田 0122	林章賢 0160		王森德 0129 (高齡)	張詩鑫 0169	蘇千田 0122	陳揚卿 0176	李欣岱 0128	張正生 0159
		6C-3	王俊琪	李欣岱 0128		詹雅茹			詹雅茹	陳宥達		
	旅遊暨疫苗門診 (成人健檢)		請掛家醫科門診									
駕照體檢 (一般與職業)		視野、夜視體檢需求民眾，請掛6C-2門診：週二下午、週四下午、週										
第三大樓二樓	神經科	16A-1	呂昱益 1205	袁瑞昱 0212		魏群人 1202	楊智超 1206 (5/25)(門診教學)		袁瑞昱 0212		魏群人 1202	
		16A-2	葉篤學 1205	蔡睿蘋 1203 (睡眠特別門診)	蔡睿蘋 1203	葉篤學 1205	林鼎鈞 0281		呂昱益 1205	葉篤學 1205		
		16A-3	林鼎鈞 0281	許昭俊 0233		李昆洋 1204	許昭俊 0233		游家銘 0288	胡朝榮 0272		
			張棋楨 0236 (生後嚴重過敏治療)	林子閔 0217	林子閔 0217				張棋楨 0236			
第一大樓	風濕免疫過敏科	7D							林子閔 0217		邱啟勝 0245	
	過敏特別門診	7D		林子閔 0217	林子閔 0217				林子閔 0217			
	痛風特別門診	15D				邱啟勝 0245					邱啟勝 0245	
	整合照護醫學科	33A-1	陳靜怡									
第三大樓二樓	一般內科		畢偉楓 0257 (25A)	李凱靈 0254 (29A)	莊涵瑀 0273 (30A)	邱啟勝 0259 (15D)	施崇鴻 0268 (28A)	陳立遠 0207 (29A)	林子閔 0217 (15D)	林寶英 0263 (21A)	邱啟勝 0245 (15D)	
		30A	翁瑄甫 0251 (衛教門診)	黃千玲 0209 (衛教門診)		黃千玲 0209 (衛教門診)	翁瑄甫 0251	林榆培 0246	黃千玲 0209 (衛教門診)	許重輝 0239 (衛教門診)	翁瑄甫 0251 (衛教門診)	
	新陳代謝科 (內分泌·糖尿病)	31A			林彥宇 0249 (8/11-22)						許重輝 0239	
			黃千玲：糖尿病進階治療特別門診(星期二上午)；許重輝：甲狀腺特別門診(星期三晚上)；林榆培：									
	心臟內科	25A	畢偉楓 0257	高永達 0225	施俊明 0240		林幸榮 0219		施俊明 0240		蕭卜源 0283	
		26A	黃群耀 0278		陳志維 0259 (高血壓特別門診)		畢偉楓 0257	張念中 0204	詹宏泰 0203		高永達 0225	
		27A	楊宗霖 0210	蕭成儀 0298	詹超舜 0287	徐千彝 0294	陳志維 0259	姜廣興 0208	張念中 0204	姜廣興 0208 (心臟病特別門診)	徐千彝 0294	
		33A-1							楊宗霖 0210			
	腎臟內科	33A	方德昭 0297			高治圻 0258	葉曙慶 0214	陳錫賢 0253	陳錫賢 0253		葉曙慶 0214	
		33A-1		蔡啟仁 0279	吳岳霖 0218		吳麥斯 0220		林彥仲 0205	吳岳霖 0218		
21A					葉曙慶 0214							
腹膜透析				林彥仲 (限約診)								
移植門診 (限約診)	33A	方德昭 0297			高治圻 0258			陳錫賢 0253				
	33A-1							林彥仲 0205	吳岳霖 0218			
	糖尿病腎病變：方德昭、林彥仲、吳岳霖；腎絲球腎炎/水腫：林彥仲、葉曙慶、高治圻；多 腎移植：高治圻、陳錫賢、方德昭；血尿/腎結石：葉曙慶、林彥仲；											
胃腸肝膽科	21A	葉慧嫻 0250	高偉育 0234	唐瑞祥 0277	簡錫淵 0248	簡錫淵 0248		林寶英 0263				
	22A	劉正典 0222	潘憲 0201	張君照 0221	劉正典 0222	葉欣榮 0216	潘憲 0201		葉欣榮 0216			
	23A				張甄 0270		高偉育 0234 (肝炎特別門診)					
胸腔內科	26A				周俊良 0249		施崇鴻 0268 (31A)	陳美娟 0238 (33A)				
	28A	蕭世欣 0232	鍾啟禮 0229		黎書亮 0227	施崇鴻 0268	吳宗翰 0237	鍾啟禮 0229	黎書亮 0227	李凱靈 0254		
	32A	周百謙 0231	李凱靈 0254	陳美娟 0238	周百謙 0231	陳美娟 0238		蕭世欣 0232	施崇鴻 0268			
成人感染科	29A	劉欣怡 0211		李垣樟 0243	劉欣怡 0211	莊涵瑀 0273	陳立遠 0207	莊涵瑀 0273	李垣樟 0243			
	30A			莊涵瑀 0273								

※診間號『A』在第三醫療大樓，診間號『C』在第二醫療大樓，診間號『D』在第一醫療大樓

週四			週五			週六	
上午	下午	夜間	上午	下午	夜間	上午	下午
簡睦叟 0444	楊晨 0412		徐瑞聲 0442	顏瓊瓊 0427		楊晨 0412 (限看生長發育)	
劉彥麟 0437	何俊儀 0445		王靜韻 0443	張家堯 0425		賴建丞 0419	
陳中明 0421		簡睦叟 0444	張璽 0433			蔡明蘭 0440	
何俊儀 0445				蔡明蘭 0440			
秀真、王靜韻、俞晔 小兒新陳代謝(不含內分泌)/遺傳科：徐瑞聲 小兒腎臟科：何俊儀 小兒腸胃科：簡睦叟 兒童腫瘤治療與長期追蹤照護：何宛玲							
	蔡明蘭 0440 (卡介苗注射)			陳中明 0421			
何宛玲 0446							
		高偉峰 (停診)					
李欣岱 0128			蘇千田 0122 (6C-1)				
林神佑 0130	林宗慶 (5/7、5/21)	毛森德 (6C-1)	曾崧華 0177	林神佑 0130			
謝瀛華 0168				謝瀛華 0168			
	林昱君 0167	王森德 0129	蘇千田 0122	黃立 0176	林章賢 0160	謝瀛華 0168 (5/2、5/23)	
李欣岱 0128	張詩鑫 0169	徐俊榮 0164	林神佑 0130	陳揚卿 0176		陳揚卿 0176 (5/9)	
王俊琪			陳宥達	陳宥達		王森德 0129 (6C-1)(5/16)	

五下午

蔡睿蘋 1203	戴瑞億 (5/7、14、21) 陸清松 (5/28)(教學門診)	林鼎鈞 0281	袁瑞昱 0212			陳紀勳 0241
魏群人 1202	李昆洋 1204		蔡睿蘋 1203	魏群人 1202		林鼎鈞 0281
許昭俊 0233 (尖管症特別門診)	葉篤學 1205 (動作障礙特別門診)		許昭俊 0233	呂昱益 1208	李昆洋 1204	呂昱益 1208
張棋楨 0236	張棋楨 0236					
林子閔 0217			邱啟勝 0245		林子閔 0217	邱啟勝 0245
林子閔 0217					林子閔 0217	邱啟勝 0245
			邱啟勝 0245			邱啟勝 0245
林時宜 0235 (23A)	劉欣怡 0211 (29A)	楊宗霖 0210 (25A)	林彥仲 0205 (33A)	姜廣興 0208 (31A)	吳宗翰 0237 (28A)	陳錫賢 0253 (33A)
翁瑄甫 0251 (衛教門診)	翁瑄甫 0251		許重輝 0239 (衛教門診)	黃千玲 0209 (衛教門診)	翁瑄甫 0251	林榆培 0246
林榆培 0246 (33A-1)						
糖尿病預防特別門診(星期四上午)；翁瑄甫：糖尿病進階治療特別門診(星期四下午)						
高永達 0225	楊騰芳 0213 (13:00-15:30)	楊宗霖 0210		施俊明 0240		畢偉楓 0257
蕭成儀 0298		黃群耀 0278	黃群耀 0278			畢偉楓 0257
徐千彝 0294 (心臟心臟學特別門診)	詹超舜 0287		詹超舜 0287	姜廣興 0208		蕭成儀 0298
	蕭卜源 0283			徐千彝 0294 (心臟心臟學特別門診)		蕭卜源 0283
						陳志維 0259
陳振文 0282	方德昭 0297	高治圻 0258	林彥仲 0205	高治圻 0258	林彥仲 0205	陳錫賢 0253
			吳岳霖 0218		方德昭 0297 (5/8、5/22)	
	高治圻 (本月停診)					
高治圻 (預約診)			陳錫賢 (預約診)	方德昭 (預約診)		
	方德昭 0297		林彥仲 0205	高治圻 0258	林彥仲 0205	陳錫賢 0253
			吳岳霖 0218		方德昭 0297 (5/8、5/22)	

囊性腎病：陳錫賢、方德昭

性高血壓/電解質：吳岳霖、高治圻

粟慧嫻 0250		林寶英 0263	方冠傑 0202		高偉育 0234	林寶英 0263
唐瑞祥 0277	簡錫淵 0248	張甄 0270	劉正典 0222	葉欣榮 0216	粟慧嫻 0250	張甄 0270
林時宜 0235	張君照 0221	方冠傑 0202	張君照 0221			
	周俊良 0249					
施崇鴻 0268	黎書亮 0227	徐上富 0200 (睡眠門診)	李凱靈 0254	鍾啟禮 0229		徐上富 0200
郭漢彬 0215			郭漢彬 0215	蕭世欣 0232		周百謙 0231
陳立遠 0207	劉欣怡 0211		陳立遠 0207	楊靖慧 (特別門診)		李垣樟 0243

掛號作業說明

注意事項

- 1.網路、語音、電話掛號、自助掛號機開放預約日為28天。
- 2.初診民眾請先至初診櫃檯辦理報到。
- 3.牙科或各科特殊檢查均需由醫師簽圖安排後辦理預約。
- 4.門診時間表所列醫師，如遇醫師臨時公出、休診可能有所變動，敬請見諒。
- 5.預約後無法就診者，請利用網路或人工專線取消，以免被列入爽約。
- 6.星期日休診，急診24小時照常看診。

診斷書申請流程

- 1.住院病人由醫師開立 → 住院櫃檯繳費 → 出院時持收據至關防櫃檯蓋章
- 2.門急診請醫師開立 → 批價櫃檯繳費 → 持收據至關防櫃檯蓋章
- 3.再申請(三個月內曾開立) → 關防櫃檯申請 → 至批價櫃檯繳費 → 至關防櫃檯蓋章
- 4.再申請(超過三個月) → 門急診掛號請醫師開立 → 批價櫃檯繳費 → 關防櫃檯蓋章

外籍看護工「診斷證明書及巴氏量表作業流程」

- 1.住院中申請 → 關防索取表格 → 由醫師開立 → 經二位醫師評估 → 完成送至關防櫃檯寄交申請人及長期照護中心
- 2.門診申請 → 門診掛號醫師開立(需由醫師評估病況及符合1年內看診4次以上者) → 經二位醫師評估 → 完成送至關防櫃檯寄交申請人及長期照護中心

病歷影本申請作業

- 1.申請方式：關防櫃檯申請
- 2.申請資格：
 - (1)病人本人持身份證明文件正本(身分證、駕照、具照片之健保卡、護照等雙證件)(法定監護人須持其身分證正本及病人戶口名簿)。
 - (2)病人之配偶、直系血親及代為申請者需持雙方身份證明文件(或戶口名簿)、圖章及病人親自簽署之書面同意文件(需載明委託意旨及範圍)(重症昏迷、死亡、未成年者其監護人免附)或本院「病歷資料影印委託同意書」提出申請。
- 3.申請書及委託書可於本院網站就醫指南中下載 <https://www.tmu.org.tw>
- 4.申請時間：週一至週五：9:00~20:00
週六：9:00~12:00
國定假日申請，請參考本院上班公告
- 5.影印病歷作業時間
 - (1)檢驗(查)報告及病歷摘要：1~3工作天
 - (2)全本病歷：1~14工作天

服務諮詢電話

藥物諮詢：(02)2737-2181#8130、8434
 健康/戒菸諮詢：(02)2737-2181#8245
 意見反應專線：(02)2737-5593
 志工服務：(02)2737-2181#3114、8118
 轉診服務：(02)2737-2181#8116
 急診服務：(02)2737-2181#8101-8105
 癌症篩檢：(02)2737-2181#1114、8223、3936、3937

大樓別	科別	診察室	週一			週二			週三			
			上午	下午	夜間	上午	下午	夜間	上午	下午	夜間	
第二大樓二樓	復健科	12C-1	賴建宏 1406	陳弘生 1434		曾頌惠 1409 (限35名)	侯文萱 1432	曾頌惠 1409 (限30名)	曾頌惠 1409 (限35名)	潘健理 1438 (5/27限約診)(自費門診)		
		12C	洪詩惟 1437 (5/11、8/25)	康峻宏 1420 (限90名)	陳適卿 1401	陳適卿 1401	賴建宏 1406		陳適卿 1401	洪詩惟 1437	康峻宏 1420 (限70名)	
		早期療育發展遲緩：曾頌惠； 復健輔具與足部特診：陳適卿、賴建宏； 運動醫學特 早期療育聯合門診每週二、三上午及週二夜間 小兒科：蔡明蘭醫師 精神科：李儒卿醫師 復健科										
第三大樓二樓	耳鼻喉科	35A	葉啟偉 0932	薛如茵 0919		許信德 0923	陳榮哲 0941	陳榮哲 0941	葉啟偉 0932			
		36A	林哲玄 0937	林飛麟 0935			林哲玄 0937			林哲玄 0937		
		38A	林飛麟 0935									
第三大樓B1	血友病門診(血友病中心)	37A				張家堯 1400 (14:00會診)				蔡佳叡 1400 (14:00會診)		
第二大樓一樓	血液科	1C				李冠德 0224 (1C-2)	李冠德 0224		李冠德 0224			
		7D (一大樓1F)							吳鴻誠 0274 (09:00會診)			
		8C		曾慧恩 0271		戴承正 0260	戴承正 (限約診)		曾慧恩 0271 (1C-3)			
		淋巴癌暨血液惡性癌：李冠德、戴承正										
	腫瘤內科 (癌症篩檢諮詢)	1C				夏和雄 0286 (6C-1)	李冠德 0224		李冠德 0224			
		1C-2				李冠德 0224			曾慧恩 0271 (1C-3)			
		7C	謝政毅 0285			蔡佳叡 0264			謝政毅 0285	謝政毅 0285		
		8C	夏和雄 0286	曾慧恩 0271		戴承正 0260	戴承正 (限約診)		蔡佳叡 0264			
	乳癌：李冠德、曾慧恩； 大腸直腸癌：李冠德； 胸腔癌(肺及食道癌)：李冠德、謝政毅； 婦癌：謝政毅； 肝膽胰癌：夏和雄、蔡佳叡； 胃癌：夏和雄、蔡佳叡；											
	腫瘤外科		劉偉民 0531 (肺癌)(18A)	蔣永孝 0701 (神經腫瘤)(9A)	蔣永孝 0701 (神經腫瘤)(9A)	葉劭德 0510 (泌尿腫瘤)(11A)	劉偉民 0531 (肺癌)(18A)			郭立人 0328 (大腸直腸癌)(5A)	蔣永孝 0701 (神經腫瘤)(9A)	吳家佑 0361 (頭頸癌)(口腔顎面外科)
			郭立人 0328 (大腸直腸癌)(6A)			黃振僑 0392 (甲狀腺癌)(乳癌)(1C-1)	黃昱閔 0392 (肝膽胰癌)(6A)				魏柏立 0361 (大腸直腸癌)(5A)	
			杜世興 0344 (乳癌)(1C-1)(限60名)	杜世興 0344 (乳癌)(1C-1)			黃振僑 0392 (甲狀腺癌)(乳癌)(1C-1)					
			吳家佑 0361 (頭頸癌)(口腔顎面外科)	吳家佑 0361 (頭頸癌)(口腔顎面外科)		許信德 0923 (頭頸癌)(35A)			蔡曜州 0835 (泌尿腫瘤)(11A)	王文科 0362 (1C-2)(乳癌)		
				蔡曜州 0835 (泌尿腫瘤)(10A)								
			黃昱閔 0392 (肝膽胰癌)(6A)				吳家佑 0361 (頭頸癌)(口腔顎面外科)					
	放射腫瘤科 (癌症篩檢諮詢)	3C	邱仲峰 8401 (限50人)	丁禮莉 8414		呂隆昇 8422	李欣倫 8420		郭嘉駿 8444	黃姚儒 8421		
		2C		呂隆昇 8422 (1C)			黃姚儒 8421 (1C-3)		常慧如 8419			
		放射手術：邱仲峰、丁禮莉、郭嘉駿、李欣倫、黃姚儒； 放射免疫治療：邱仲峰、呂隆昇； 小兒放射治療：李欣倫； 骨轉移熱治療門診：邱仲峰、郭嘉駿										
	安寧療護 (緩和醫療癌症疼痛)	7C	邱仲峰 8401 (3C)	吳森棋 8411							黃姚儒 8421 (3C)	
		8C		曾慧恩 0271		李冠德 0224 (1C-2)						
2C			鐘國軒 1311									
臺北癌症中心	癌症特別門診 (限約診) 約診專線： (02)6636-9060	5C	魏柏立 (腫瘤外科)	邱仲峰 (放射腫瘤)		彭汪嘉康 (腫瘤內科)		葉劭德 (泌尿科腫瘤)	常慧如 (放射腫瘤)			
				劉彥麟 (小兒血液腫瘤)	鐘國軒 (腫瘤心理)	邱仲峰 (放射腫瘤)		許重輝 (甲狀腺癌)				
		1、提供精準醫學服務 2、提供第二意見諮詢服務 3、尖端治療諮詢(熱治療,重粒子,免										
第三大樓二樓	睡眠中心	31A	黃守宏 1312 (13D)				周百謙 5713			徐上富 5712		
		35A					陳榮哲 0941					
睡眠障礙(限18歲以上)：劉才睿； 睡眠呼吸障礙(限18歲以上)：周百謙、陳基宏、徐上富； 慢性失眠												
第一大樓一樓	骨部	脊椎骨科	19D						李境祐 0637	李境祐 0637		
			21D				黃聰仁 0633		黃聰仁 0633			
		運動醫學科	22D	吳家麟 0632	柯廷憲 0640 (19D)	李建和 (本月停診)		李建和 (本月停診)			吳家麟 0632	
			23D	李建和 (本月停診)							陳志華 0629 (20D)	
		骨外傷科	19D	陳科達 0638			呂憲宗 0610		陳科達 (本月停診)			呂憲宗 (停診)
			20D	吳灝彝 0639	吳灝彝 0639			姜智偉 0631		姜智偉 0631		
第三大樓二樓	麻醉科(疼痛科)	31A				劉志中 0333						

週 四			週 五			週 六	
上午	下午	夜間	上午	下午	夜間	上午	下午
洪詩惟 1437	康鈞尉 1435		侯文萱 1432	曾頌惠 1409			
賴建宏 1406	康峻宏 1420 (限90名)	洪詩惟 1437	康峻宏 1420 (限100名)	洪詩惟 1437	賴建宏 1406	林嘉韻 1439	
別門診：康鈞尉							
科：曾頌惠醫師(12C-1診療室)預約專線：2737-2181總機轉1212、1210(限6歲以下)							
薛如茵 0919	陳榮哲 0941	陳榮哲 0941	葉啟偉 0932	許信德 0923	趙品植 0910	許信德 0923	
			林哲玄 0937			陳榮哲 0941	
	蔡振華 1603 (14:00看診)		張家堯 1601 (09:00看診)				
戴承正 0260	戴承正 0260 (限約診)		曾慧恩 0271				
						夏和雄 0286	
			蔡佳叡 0264				
夏和雄 0286			謝政毅 0285	蔡佳叡 0264		蔡佳叡 0264	
戴承正 0260	戴承正 0260 (限約診)		曾慧恩 0271				
泌尿道癌：李冠德、曾慧恩； 頭頸癌：蔡佳叡、謝政毅							
蔣永孝 0701 (神經腫瘤)(9A)	郭立人 0328 (大腸直腸癌)(5A)		劉偉民 0531 (痔瘡)(18A)			陳瑞杰 0308 (胃腸肝膽胰癌)(3A)	
			葉劭德 0937 (泌尿腫瘤)(10A)			黃振僑 0937 (甲狀腺癌)(乳癌)(1C-3)	
杜世興 0344 (乳癌)(1C-1)(限80名)	杜世興 0344 (乳癌)(1C-1)		黃振僑 0937 (甲狀腺癌)(乳癌)(1C-3)	吳玉琮 0365 (乳癌)(3A)		許信德 0923 (頭頸癌)(35A)	
	黃棣棟 0712 (兒童腦瘤)		魏柏立 0361 (大腸直腸癌)(5A)		王文科 0362 (1C-1)(乳癌)		
	吳玉琮 0365 (肺癌)(3A)						
	蔡曜州 0835 (泌尿腫瘤)(10A)						
丁禮莉 8414	丁禮莉 8414		邱仲峰 8401 (限50人)	黃姚儒 8446		黃姚儒 8421	
李欣倫 8420 (6C-1)			呂隆昇 8422 (6C)				
放射緩和治療：黃姚儒； 質子治療門診：邱仲峰、李欣倫							
	吳森棋 8411		邱仲峰 8401 (3C)	黃姚儒 8446 (3C)			
何宛玲 (兒童腫瘤長期追蹤)	李飛鵬 (頭頸腫瘤)		魏柏立 (腫瘤外科)	彭汪嘉康 (腫瘤內科)		杜世興 (乳房外科)	
	黃棣棟 (兒童腦瘤)			劉彥麟 (小兒血液腫瘤)			
疫及細胞) 4、兒童腫瘤治療與長期追蹤照護							
黃守宏 5706	徐上富 5712	徐上富 0200 (28A)				陳基宏 5704	
	陳榮哲 0941						
民、身心壓力與失眠(限13歲以上)：黃守宏；打鼾：陳榮哲							
			李境祐 0637	李境祐 0637	吳孟晃 出國進修		
柯廷憲 0640 (21D)	李建和 (本月停診)		吳家麟 0632			柯廷憲 0640 (21D)	
陳科達 0638	陳科達 0638						
姜智偉 (本月停診)		吳灝彝 (本月停診)	呂憲宗 0610	謝銘勳 0601 (21D)	姜智偉 0631 (停診)	姜智偉 0631 (22D)	
			李元文 0385				

電話語音掛號系統使用說明



新版英文字碼轉換數字代碼對照表，詳如下列：

A	01	H	08	O	15	V	22
B	02	I	09	P	16	W	23
C	03	J	10	Q	17	X	24
D	04	K	11	R	18	Y	25
E	05	L	12	S	19	Z	26
F	06	M	13	T	20		
G	07	N	14	U	21		

例：身份證號碼為 A123456789，則應輸入 123456789，等候提示再選擇正確英文對照碼。後9碼

操作步驟

- 語音預約專線：2377-1866 ●

- 請輸入您需要的語言**
國語請按『1』，台語請按『2』
- 請輸入您需要的功能**
預約請按『1』，取消請按『2』查詢請按『3』，查詢醫師排班請按『4』，快速預約掛號請按『9』
- 請選擇使用身份證或病歷號碼**
身份證請按『1』，病歷號碼請按『2』
- 請輸入您的身份證號碼或病歷號碼**
身份證輸入9碼數字後再選擇英文對照碼
新病歷號碼請輸入8碼數字
舊病歷號碼請輸入6碼數字後面請加按『#』共7碼
*病歷號7碼者，請於第一碼補『0』
- 請輸入確認鍵**
正確請按『1』，錯誤請按『0』
- 請輸入月份日期**
請輸入4碼日期
- 請輸入午別**
上午請按『1』，下午請按『2』，夜間請按『3』
- 請輸入醫師代號**
請輸入4碼醫師代碼
- 請輸入確認鍵**
正確請按『1』，錯誤請按『0』
- 語音回報處理結果**
您掛*月*日星期*，*午***醫師，您掛第***號，請於當天**點**分到門診看診



語音系統快速掛號"9"操作說明

- 選擇「身份證」共20碼：身份證號共11碼+月份日期共4碼+午別共1碼+醫師代碼共4碼。
Ex A111222333 掛12/24上午
王大明醫師(醫師碼1111)：01111222333+1224+1+1111
- 選擇「掛號證」17碼：病歷號共8碼+月份日期共4碼+午別共1碼+醫師代碼共4碼
Ex A111222333 掛12/24上午
王大明醫師(醫師碼1111)：01111222333+1224+1+1111

大樓別	科別	診察室	週一			週二			週三			
			上午	下午	夜間	上午	下午	夜間	上午	下午	夜間	
第一大樓一樓	傳統醫學科 ※註	2D	吳柏鋒 6015	吳柏鋒 6015		楊佩鈺 6019		吳柏鋒 6015	吳柏鋒 6015	吳柏鋒 6015		
		3D	陳亭霓 6021	陳玉娟 6007		郭博元 6023	蘇柏璇 6020	吳善弘 6018	唐佑任 6016	蘇柏璇 6020		
		5D	戴承杰 6001		楊佩鈺 6019	戴承杰 6001			周正邦 6017		楊佩鈺 6019	
		6D			蘇柏璇 6020	蘇柏璇 6020		陳亭霓 6021	陳亭霓 6021	周正邦 (本月停診)		
		16D	林琬翎 6011	陳萍和 6006	陳萍和 6006	林琬翎 6011	林琬翎 6011	陳萍和 6006		陳萍和 6006	陳萍和 6006	
		17D		周正邦 6017	周正邦 6017	周正邦 6017	周正邦 6017		吳善弘 6018			
		18D	吳善弘 (疼痛門診)	唐佑任 6016	吳善弘 6018	陳玉娟 6007	唐佑任 6016	唐佑任 6016	林琬翎 6011	唐佑任 6016	吳善弘 6018	
		19D (骨科診區)									楊佩鈺 (減重門診)	
		20D (骨科診區)										
		37A-1 康復管理中心 (三次樓B1)										
1D	能量治療	能量治療		能量治療	能量治療		能量治療	能量治療				
中醫內科：戴承杰、陳萍和、陳玉娟、林琬翎、吳柏鋒、蘇柏璇； 中醫針灸科：陳萍和、吳柏鋒、唐佑任、吳善弘、楊佩鈺； 中醫皮膚科：陳萍和、楊佩鈺； 中醫婦科：戴承杰 中醫骨傷科：周正邦 中醫減重：陳玉娟												
第一大樓二樓	精神科 ※報到截止 早診:11:30 午診:16:30 晚診:20:00	2C		鐘國軒 1311								
		13D	黃守宏 1312	蔡尚穎 1304	陳抱寰 1317	蔡尚穎 1304	鐘國軒 1311		李信謙 1325	陳抱寰 1317	鐘國軒 1311	
		12D	陳抱寰 (限約診)		蔡尚穎 (限約診)癲癇症團體治療	李儒卿 (限約診)	蔡尚穎 (限約診)	黃宇銳 (限25名)	李儒卿 (限20名18歲以下)	黃宇銳 (限25名)		
		老年失智與睡眠障礙：蔡尚穎、陳抱寰； 兒青精神科：李儒卿、黃宇銳； 減安眠藥：蔡尚穎 青少年情緒障礙：黃守宏、黃宇銳； 酒精藥物成癮：鐘國軒、黃守宏； 壓力、身心醫學：黃守宏										
第一大樓二樓	眼科	8D	何昭德 1030		李思慧 1032	薛群美 1038	何昭德 1030		李思慧 1032	李思慧 1032		
		9D	蔡振行 (5/4、5/18停診)	黃柔蕓 1041		蔡振行 1035	蔡振行 (5/12停診)	郭曉佩 1042	郭曉佩 1042	郭曉佩 1042		
		10D	薛群美 1038			黃柔蕓 1041	王宗仁 (5/12)		何昭德 1030			
		視網膜：何昭德、黃柔蕓、蔡振行； 角膜：王宗仁； 青光眼：李 眼整形：蔡振行； 斜弱視(小兒眼科)：李思慧、蔡振行； 葡萄膜炎：										
第一大樓	門診戒菸 (健保補助)	家醫科	1C	曾崧華 0177			林神佑 0130				曾崧華 0177	
			6C-1							王森德 0129		
			6C-2	蘇千田 0122	林章賢 0160			張詩鑫 0169		陳揚卿 0176		
		精神科	13D		蔡尚穎 1304		蔡尚穎 1304	鐘國軒 1311				鐘國軒 1311
			12D						黃宇銳 1322 (限25名)(13D)		黃宇銳 1322	
		內科	28A	周百謙 (32A)					吳宗翰 0237			
			33A					周百謙 (31A)		林彥仲 (33A-1)		
牙科	畢偉楓 (25A)			祁力行 (口外診區)			畢偉楓 (26A)	姜廣興 (27A)		姜廣興 (27A)		
第一大樓	精神科 (自費心理諮商)	12D		臨床心理師 (限約診)	臨床心理師 (限約診)		臨床心理師 (限約診)		臨床心理師 (限約診)	臨床心理師 (限約診)		
		睡眠中心 (自費失眠非藥物治療)	詹雅雯心理師 (限約診)									
第二大樓	諮詢門診	預立醫療諮商 (自費)(限約診) 約診或問題洽詢，請洽社 工室2737-2181轉8154	5C		專科醫師		專科醫師	專科醫師		專科醫師		
		腫瘤營養	6C	李慧真 (限約診)								
第三大樓	諮詢門診	減重諮詢	B1體管 諮詢室2	營養師	護理師		營養師	護理師		護理師 李佩芬 (營養諮詢)(限7名)		
		口腔癌篩檢					耳鼻喉科醫師(36A)				牙科	
		藥物整合諮詢 (1F藥物諮詢櫃檯)		藥師	藥師		藥師	藥師		藥師	藥師	
		遠距醫療中心	1	專員			專員					
		慢性腎臟病衛教	2					護理師		護理師	護理師	
		營養諮詢	3				蘇秀悅 (2號諮詢診)	林郁茹 1521		李青蓉 1503	夏竹萱 1529	
		氣喘	4	護理師	護理師		護理師 (2號諮詢診)		護理師			
		BC肝衛教	4		護理師 (5號諮詢診)		護理師					
		糖尿病照護網	5	護理師 (2號諮詢診)	護理師 (2號諮詢診)		護理師	護理師 (4號諮詢診)		護理師	護理師 (4號諮詢診)	
		戒菸服務諮詢	5	護理師				護理師			護理師	
君蔚門診	各科自費門診 (限約診) 電話：2737-2181轉8420 或8421或0979-448-608	14樓	專科醫師	專科醫師		專科醫師	專科醫師		專科醫師	專科醫師		

※診間號『A』在第三醫療大樓，診間號『C』在第二醫療大樓，診間號『D』在第一醫療大樓

※註：吳善弘醫師 週六上午門診於第一醫療大樓一樓骨科19D診間看診。 楊佩鈺醫師 週六上午門診於第一醫療大樓一樓

周正邦醫師 週一至週六門診 上午門診 11:30前報到、下午門診 16:30前報到、夜間門診前 20:00報到

週 四			週 五			週 六	
上午	下午	夜間	上午	下午	夜間	上午	下午
楊佩鈺 6019	吳柏鋒 6015	吳柏鋒 6015		吳柏鋒 6015		吳柏鋒 6015	
吳柏鋒 (本月停診)	唐佑任 6016		陳亨霓 6021	陳玉娟 6007		周正邦 6017	
戴承杰 6001			戴承杰 6001		楊佩鈺 6019	陳玉娟 6007	
郭博元 6023	陳萍和 (本月停診)	陳亨霓 6021		楊佩鈺 6019		戴承杰 6001	
陳萍和 6006	林琬翎 6011	蘇柏璇 6020	林琬翎 6011	陳萍和 6006	陳萍和 6006	陳萍和 6006	
蘇柏璇 6020	周正邦 6017	周正邦 6017	唐佑任 6016		蘇柏璇 6020	唐佑任 6016	
陳玉娟 6007			周正邦 6017	唐佑任 6016	吳善弘 6018	林琬翎 6011	
						吳善弘 6018	
						楊佩鈺 6019	
能量治療	能量治療		能量治療	能量治療		能量治療	
陳玉娟、唐佑任、楊佩鈺； 郭、蘇柏璇； 楊佩鈺；			中醫兒科：林琬翎、吳善弘； 中醫五官科：林琬翎； 中醫美容：楊佩鈺				
鐘國軒 1311	黃守宏 1312	蔡尚穎 1304	陳抱寰 1317	鐘國軒 1311		黃守宏 1312	
黃宇銳 (限25名)		李儒卿 (限約診)	李信謙 1325			黃宇銳 (限25名)	
鐘國軒 黃宇銳、陳抱寰、李信謙			成人情緒疾病(憂鬱、焦慮、雙極症)：鐘國軒 睡眠：鐘國軒、蔡尚穎、李信謙、黃守宏、陳抱寰、黃宇銳				
李思慧 1032			王宗仁 (5/1、5/29停診)	薛群美 1038	薛群美 1038	何昭德 (5/23停診)	
黃柔蕤 1041	蔡振行 1035	蔡振行 1035	黃柔蕤 (5/8停診)	郭曉佩 (5/1、5/22停診)		王宗仁 (5/9、5/23)	
思慧、薛群美； 黃柔蕤；			屈光：李思慧、薛群美； 隱形眼鏡：王宗仁				
林神佑 0130			曾崧華 0177				
		王森德 0129	蘇千田 0122		林章賢 0160		
	張詩鑫 0169		林神佑 0130	陳揚卿 0176			
鐘國軒 1311		蔡尚穎 1304		鐘國軒 1311			
黃宇銳 1322						黃宇銳 1322	
		徐上富 0200			吳宗翰 0237	徐上富 0200	
			林彥仲 0205		林彥仲 0205		
				姜廣興 (27A)	畢偉楓 (26A)	畢偉楓 (26A)	
祁力行 (口外診區)							
諮商心理師 (限約診/學校適應、感傷)	諮商心理師 (限約診/學校適應、感傷)		臨床心理師 (限約診)	臨床心理師 (兒童團體)		臨床心理師 (兒童團體)	
						詹雅雲心理師 (限約診)	
專科醫師	專科醫師			專科醫師		專科醫師	
	護理師		營養師	護理師		護理師	
牙科醫師(口腔顎面外科看診)							
藥師	藥師		藥師	藥師		藥師	
			專員				
護理師	護理師		護理師	護理師		護理師 (隔週)	
夏竹萱 1529	李嘉珮 1539					李青蓉 1503	
				護理師			
護理師			護理師				
	護理師 (4號諮詢診)		護理師 (3號諮詢診)	護理師			
護理師	護理師		護理師			護理師 (隔週)	
專科醫師	專科醫師		專科醫師	專科醫師		專科醫師	專科醫師

證明書費調整公告

親愛的民眾您好：
本院自108年10月1日起，一般診斷證明收費標準調整如下：

收費標準一覽表

註：108年9月1日起，掛號費調整為180元。

診別	項目名稱	身份別		
		健保	自費	
門診	掛號費	180(註)	180(註)	
	洗腎掛號費 (每月第一次)	100	100	
	診察費	-	338-2,000	
	部分負擔	西醫、復健 健康程第一 次 未經轉診 經轉診	240	-
		復健健康程第二到 六次	50	-
		中醫、牙科	50	-
	急診	掛號費	300	300
診察費		-	584-2,340	
部份負擔(西醫)		300	-	
部份負擔(牙醫)		150	-	
住院	單人病房	5,000-2,2000	自費病房請洽住院 櫃檯公告	
	雙人病房	2,700-3,200		
	詳細請洽住院櫃檯公告			
診斷證明書	甲種	2,500元/份	2,500元/份	
	乙種	200元/份 (第二份以後每份20元)	200元/份 (第二份以後每份20元)	
	英文	200元/份	200元/份	
	重大傷病	200元/份	200元/份	
	體檢	200元/份	200元/份	
	其他	就醫證明	50元/份	50元/份
	外籍看護工診斷書	1,000元/份	1,000元/份	

※非本國籍無健保身分病人費用另計

門診參考症狀指引

請參閱本院網站中<http://www.tmu.org.tw/>
就醫指南/門診服務/病症參考

臺北醫學大學 附設醫院 | Tel:02-2737-2181
<http://www.tmu.org.tw>

院址：臺北市信義區吳興街252號



大樓別	科別	診察室	週一			週二			週三		
			上午	下午	夜間	上午	下午	夜間	上午	下午	夜間
第一大樓二樓	家庭牙醫科 <small>(此列醫師開放網路掛號)</small>		黃瓊芳	黃瓊芳	王嘉賢	呂宜蓉	呂宜蓉	呂宜蓉	黃瓊芳	朱柏彥	黃悅慈
	家庭牙醫科			黃悅慈 <small>(限約診)</small>			鄭信忠 <small>(限約診)</small>	呂宜蓉 <small>(限約診)</small>	黃悅慈	王嘉賢 <small>(限約診)</small>	
	牙體復形科		黃瓊芳	黃瓊芳							
	牙髓病科 <small>(此列醫師開放網路掛號)</small>		林芯宇		張俊偉		林芯宇			張俊偉	
	牙髓病科 <small>(此科為特別門診，只接受約診，不開放現場掛號)</small>			洪景明		洪維疆	洪維疆	林芯宇	洪維疆		洪維疆
				張俊偉		張俊偉	張俊偉				張俊偉
						林芯宇					
	牙周病科 <small>(此列醫師開放網路掛號)</small>		呂炫堃	李長祐	李長祐	呂炫堃	呂炫堃	陳柏翰 <small>(5/5、5/19)</small>	李長祐	吳慶榕	李長祐
	牙周病科					吳慶榕			吳忠憲 <small>(限約診)</small>		
	廣復牙科 <small>(兩列醫師開放網路掛號)</small>		陳玫秀	廖培培	廖培培	林哲堂	阮柏凱		廖培培	阮柏凱	阮柏凱
			馮聖偉 <small>(矯正科診區)</small>	郭胤文 <small>(矯正科診區)</small>	林冠伶	顏秀儒 <small>(矯正科診區)</small>			郭芯妤 <small>(矯正科診區)</small>	王嘉賢	
	廣復牙科		阮柏凱	陳玫秀 <small>(限約診)</small>		馮聖偉	陳玫秀 <small>(限約診)</small>		阮柏凱	廖培培 <small>(限約診)</small>	
			廖培培 <small>(限約診)</small>	黃悅慈 <small>(矯正科診區)</small>		郭胤文 <small>(矯正科診區)</small>	顏秀儒 <small>(限約診)</small>		郭胤文	陳玫秀 <small>(限約診)</small>	
			黃悅慈 <small>(限約診)</small>	王嘉賢 <small>(限約診)</small>			郭尚倫 郭胤文 <small>(限約診)</small>		王嘉賢 <small>(限約診)</small>		
			林冠伶 <small>(限約診)</small>	林冠伶 <small>(限約診)</small>							
	高齡牙科門診		馮聖偉 <small>(矯正科診區)</small>			馮聖偉				黃悅慈	
	齒顎矯正科 <small>(此列醫師開放網路掛號)</small>					陳珮璇		鄭信忠			蔡吉陽
							鄭信忠			蔡吉陽	
	特殊需求者 口腔照護門診 <small>(此列醫師開放網路掛號)</small>					牙科醫師 <small>(早療塗氟特別門診)</small> <small>(限約診)</small>	黃瓊芳 <small>(限約診)</small>		鄧乃嘉	黃瓊芳	
								牙科醫師 <small>(早療塗氟特別門診)</small> <small>(限約診)</small>			
	兒童牙科 <small>(此列醫師開放網路掛號)</small>		張凱迪	張凱迪	張凱迪	黃筱婷	黃筱婷	黃筱婷	兒童 牙科醫師	黃筱婷	黃筱婷
						蔡蔭玲				鄧乃嘉	
	兒童牙科		楊淑吟 <small>(5/4、5/19)</small> <small>(限約診)</small>			鄧乃嘉 <small>(限約診)</small>	詹惠真 <small>(限約診)</small>				
			鄧乃嘉 <small>(限約診)</small>				蔡蔭玲 <small>(限約診)</small>				
	口腔顎面外科 <small>(此列醫師開放網路掛號)</small>		吳家佑	吳家佑	黃瀚緯	黃瀚緯	連凱華	顏明良	黃瀚緯		連凱華
					祁力行	彭伯宇	吳家佑		吳智偉		吳家佑
	口腔顎面外科		方家恩						劉定國 <small>(限約診)</small>	劉定國	
	顫顎障礙門診			李怡祥 <small>(限約診)</small>			吳慶榕			吳慶榕 <small>(限約診)</small>	
口腔臨床診斷及病理		林永和 <small>(限約診)</small>	林永和 <small>(限約診)</small>					林永和 <small>(限約診)</small>	林永和 <small>(限約診)</small>		
特別門診 <small>(限約診)</small>	A	黃瀚緯	呂炫堃		廖培培	彭伯宇		張俊偉	李長祐		
	B	郭胤文	阮柏凱			顏明良	馮聖偉				
	C					鄭信忠	牙科醫師		雷射醫師	呂宜蓉	
	D								吳慶榕		
<p>人工植牙：黃瓊芳、呂宜蓉、彭伯宇、吳家佑、顏明良、呂炫堃、吳慶榕、李長祐、陳玫秀、阮柏凱、 正顎手術：蔡吉陽、鄭信忠、陳珮璇、彭伯宇、劉定國、吳家佑、顏明良； 兒童塗氟：鄧乃嘉、張凱迪、黃筱婷； 口腔衛教、口顏疼痛及口腔黏膜：黃瓊芳、呂宜蓉、林光勳；</p>											

週 四			週 五			週 六	
上午	下午	夜間	上午	下午	夜間	上午	下午
呂宜蓉	呂宜蓉	呂宜蓉	林光勳	黃瓊芳	林光勳	呂宜蓉	
	王嘉賢		黃瓊芳 (限約診)	林冠伶 (限約診)		鄭信忠 (限約診)	
			侯菁菁 (限約診)				
			林冠伶 (限約診)				
	洪景明 (限約診)						
		洪維疆	洪維疆				
張俊偉	洪景明		王秀慧	洪景明	林芯宇	洪維疆	
	林芯宇			洪琇品			
				林芯宇			
李長祐	李長祐	陳柏翰	呂炫堃	吳慶榕	鍾文宸	李長祐	
			熊晶如 (限約診)	鍾文宸 (限約診)			
陳玫秀	廖培培	郭胤文	林哲堂	阮柏凱	阮柏凱	王嘉賢	
顏秀儒 (矯正科診區)	郭胤文 (矯正科診區)		顏秀儒 (矯正科診區)			顏秀儒	
廖培培	陳玫秀 (限約診)		馮聖偉	顏秀儒 (限約診)	顏秀儒 (限約診)	陳玫秀	
郭胤文	阮柏凱			陳玫秀 (限約診)	林冠伶 (限約診)		
黃悅慈	黃悅慈						
林冠伶 (限約診)	林冠伶 (限約診)						
			馮聖偉				
陳佩璇				蔡吉陽		鄭信忠	
邱鈺婷 (6/14) (限約診)						陳佩璇	
	鄧乃嘉		張凱迪		黃瓊芳 (限約診)		
鄧乃嘉	兒童 牙科醫師	趙子婷	兒童 牙科醫師	黃筱婷	張凱迪	張凱迪	
				張凱迪		黃筱婷	
張凱迪 (限約診)							
黃筱婷 (限約診)							
顏明良	祁力行	黃瀚緯	黃瀚緯	顏明良	顏明良	顏明良	
祁力行		彭伯宇	張文乾				
黃騰毅			祁力行 (限約診)			彭伯宇 (限約診)	
				吳慶榕 (限約診)			
林芯宇	張凱迪			吳家佑		黃悅慈	
王嘉賢	顏秀儒		蔡吉陽				
	牙科醫師		牙科醫師	牙科醫師			

林哲堂、馮聖偉、廖培培、顏秀儒、郭胤文、王嘉賢、黃悅慈、黃瀚緯；

歡迎搭乘



臺北醫學大學附設醫院
免費接駁車



◎信義松山線

行駛時間：週一至週五北醫首班8:20、末班 20:25
松山首班7:30、末班 20:45
週六北醫末班15:40、松山末班15:45
約40-45分鐘一班

行駛路線：

去程：北醫→捷運象山站→國稅局宿舍(信義路六段)→松山商職(信義路六段)→永春公寓(松山路)→永春里→協和祐德高中→後山埤站(永吉路/可上下車)→松山前站
回程：松山前站(松山路138號7-11前)→永吉國小(松山路296號前)→永春公寓(松山路/虎林街121巷口)→松山商職(松山路582號前)→國稅局宿舍(信義路六段13號7-11前)→捷運象山站(3號出口往前之避車彎)→北醫

◎捷運市政府線

行駛時間：週一至週五07:00~21:30
(19:30後，每30分鐘一班)；
週六07:00~16:00
每10分鐘一班

行駛路線：北醫→松智公園(信義松智路口)→市政府(松智路)→捷運市府站二號出口(統一阪急門口)→市政府(松智路公車站牌前之避車彎)→北醫

◎捷運六張犁線

行駛時間：週一至週五08:00~20:30
週六08:00-16:00每15分鐘一班
離峰時間每30分鐘一班

行駛路線：北醫→信安街120-2號前(僅供下車)→和平東路/樂業街口(嘉興公園/僅供下車)→捷運六張犁站→崇德街/嘉興街口(僅供上車)→北醫

備註：星期日及例假日停駛

免費接駁車詳細時刻表請至本院網站查詢
<http://www.tmu.h.org.tw>

交通資訊

■ 捷運

搭乘信義線至「台北101/世貿站」：藍5、22、33、37、226、266、288、欣欣客運1至「台北醫學大學站」

搭乘板南線至「市政府站」：轉乘北醫附設醫院免費接駁車、藍5、市民小巴7、266、288至「台北醫學大學站」

搭乘文湖線至「六張犁站」：轉乘北醫附設醫院免費接駁車、欣欣客運1至「台北醫學大學站」；欣欣客運611、板基客運至「吳興街口站」

■ 公車

台北醫學大學站：藍5、市民小巴7、22、33、37、226、266、288、欣欣客運1

吳興街口站：284、欣欣客運611、新店客運、福和客運

■ 開車

北二高、台北聯絡道下交流道→基隆路口右轉信義路→至松智路右轉→直達北醫附設醫院

5

健康報

門診時刻表

請見內頁

月 MAY 2020

賀



- 2019新增八項SNQ國家品質認證標章
- 2019遠距人工智慧重症照護平台榮獲「未來科技突破獎」、「最佳人氣技術獎」與「第十六屆國家新創獎」
- 2019通過醫策會急性冠心症疾病照護品質認證
- 2018醫院評鑑暨教學醫院評鑑合格
- 2017獲選為北北基TOP10好感度最佳區域醫院
《遠見雜誌-全台醫院民眾好感度調查》
- 2017駐史瓦濟蘭醫療團 榮獲「第二屆國際醫療典範獎」
- 2017通過衛福部「重度級急救責任醫院」評定
- 2016國際健康促進醫院再認證通過
- 四度通過美國國際醫院評鑑JCIA最高榮耀
- 最高成績通過醫策會第一屆健康健檢中心評鑑
- 全球首家通過世界衛生組織「國際安全醫院」認證機構
- 榮獲全球達文西手術傑出成就獎
- 高標通過衛生福利部國際醫療醫院訪查
- 榮獲第二十一屆國家品質獎標竿醫院
- 榮獲第一屆國家訓練品質獎
- 通過衛福部醫院評鑑特優醫院
- 行政院英語服務金質標章認證醫院



臺北醫學大學附設醫院

Taipei Medical University Hospital

110台北市信義區吳興街252號 總機：(02) 2737-2181

<http://www.tmuh.org.tw>

落實本院通過企業社會責任AA1000:2008暨GRI G3認證，本刊採環保紙印製