



聲樂家簡文秀 溫暖醫護病友

雙和醫院及億光文化基金會攜手於9月11日舉辦溫馨而美好的〈月圓好個秋〉音樂會。知名聲樂家簡文秀用歌聲與樂聲溫暖病友及家屬，雙和醫院亦透過這次活動宣導「醫病溝通的重要性」，落實以病人為中心的醫療照護理念，提升民眾健康意識及提供全面之健康照護服務，成為民眾健康的守護者。



乳癌防治月

108年10/16-10/17

粉紅自信 全民美登封

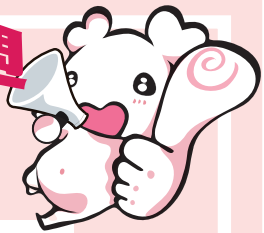
乳癌防治大家一起來，每日前30名響應現場活動者，即獲專業攝影師現場幫你拍攝專屬封面照唷！

>>詳細活動內容請翻閱至 健康活動報馬仔

病人安全週

醫病有溝通，就醫更平安。
雙和醫院病安週期間
10月14日至18日舉辦
各項響應活動，邀請病人
及家屬一同參與醫療決策。

詳細活動內容請掃描QR code >>



維持乳房美好曲線不是夢想！ 乳房手術診斷新一代技術來了！

文/ 外科部 洪進昇部長

「洪醫師，我摸到乳房有一顆硬硬的，要怎麼辦呢？」門診來了一位年輕女性，滿臉憂慮的樣子。當場做了乳房超音波，發現好幾顆的纖維腺瘤。

「能夠切除這些腫瘤但是不要留疤嗎？」

衛生福利部雙和醫院乳房外科主治醫師洪進昇在門診，多有患者因此來求診，言語間充滿擔憂，當做完檢查聽到醫師說，大多數乳房硬塊是良性腫瘤，但部分腫塊仍需要切除診斷，病人開始會焦慮術後乳房會變不好看，此時瞭解有新的手術技術不會影響乳房外觀，接受度增加，減少疾病進展的機會。

洪進昇醫師指出，乳房纖維囊腫或是乳房纖維腺瘤約95%為良性，另外5%可能在超音波下看起來像良性病變，但切片檢查卻發現惡性癌細胞，或者在日後轉為惡性腫瘤，必須靠切片才能確診。

許多人一聽到乳房要做手術，便擔心乳房外觀會受到傷害或留下傷疤。若運用新型超音波導引真空輔助抽吸技術，乳房外觀就不會受到影響，檢測精

準度也大為提升。以傳統開刀進行腫瘤切片檢查，傷口約2-3公分。若使用新型超音波導引真空輔助抽吸技術，治療技術的傷口只有0.5-0.7公分。洪進昇醫師指出，這種技術是將腫瘤一小條一小條的切出來，可取得較多組織，提升檢查準確性，對於小於2公分的腫塊，也可一併切除，診斷同時兼具治療的效果。

在門診有位年輕病患在接受超音波導引真空輔助抽吸手術後，雙側乳房都只有0.5公分的小傷口，病理檢驗結果也都是良性，在往後返診追蹤時，幾乎看不到傷口，對於這樣的結果相當滿意。

疼愛自己，就要多留意乳房健康

洪進昇醫師也提醒，只要發現乳房有硬塊，一定要就醫，接受專業診斷、治療，只要及早治療，復原效果都很不錯，也較能保留完整乳房。目前國民健康署補助45-69歲女性及40-44歲具乳癌家族史女性每2年1次乳房X光攝影檢查，民眾可善加利用。



乳癌術中放射治療IORT 一次完成放射療程

文/ 乳房外科 譚家偉醫師

約二十年前，標準的乳癌手術為根除性全乳房切除及腋下淋巴廓清術(Modified radical mastectomy)。病人接受大面積的乳房切除，對身心靈及生活的影響可說十分巨大。隨著時代的進步，醫界相信乳癌腫瘤與手術切面只要有0.2公分的距離已足夠，因此乳房保留手術(Breast conservative therapy)，漸漸成為乳癌手術治療的主流。乳房保留手術雖能大致保留乳房外觀，但術後仍需接受放射治療(俗稱電療)，減少乳癌復發的機率。

傳統上接受放射治療的病人，需要到放射腫瘤科進行約25~30次的放射治療，週一到週五共五次，因此完成放射治療約需5~6週的時程。而每次照射時間約10-20分鐘，加上報到，姿勢擺設約半小時，以及交通往返，接受放射治療對病人會造成生活上很大的不便。對居住在偏遠地區的病人而言，更因為放射治療的不便，而不得不放棄乳房保留手術，進而選擇把整個乳房切除。

近年乳癌治療的新進展，就是讓乳房保留手術及放射治療一次性在手術中完成，稱為乳癌術中放射治療(Intraoperative Radiation Therapy, IORT)。乳癌術中放射治療，顧名思義即是在手術中做放射治療，在腫瘤切除後，放置一個水球至腫瘤空腔中進行照射，放射治療時間約8~15分鐘，照射完畢將水球取出，外科醫師縫合傷口，手術及放射治療就完成了。相對於傳統的放射治療，病人可不必到醫院進行5~6週的治療，大大的減少放射治療對生活所造成的不便。

此外傳統的全乳房放射線治療，因為照射範圍較廣，仍會對乳房外觀造成傷害，也會對周圍健康組織如心臟、肺臟，產生些微損害。而由於乳癌術中放射治療，不像術後照射時放射線需穿過體表才能到達腫瘤位置，相關併發症會較少，可避免皮膚、對側乳房、心臟及肺臟等正常器官的損傷。

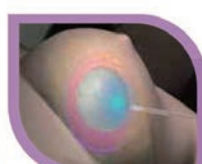
乳癌術中放射治療雖有其優點，但病人需符合下列條件才能優先考慮此治療：年紀大於45歲、腫瘤直徑少於3公分、沒有淋巴結轉移、癌細胞病理惡性分級屬1或2級。另外術中放射治療目前沒有健保給付，自費約需二十多萬。雙和醫院致力提供各種優質治療服務病人，若病人條件符合，希望接受乳癌術中放射治療減少生活的不便和身體的傷害，可與乳房外科及放射腫瘤科醫師共同討論，選擇適合自己的治療方案。



移除腫瘤



置入水球



開始放射治療



移除水球
縫合傷口

國際乳癌防治月 雙和乳癌團隊與您 相乳以沫



文/ 乳房健康管理中心

乳癌新診斷人數逐年增加，根據國健署癌症登記資料顯示，乳癌奪下台灣女性癌症發生率的首位。然乳癌5年存活率高達87%以上，且復發率低，因此乳癌的治療進入『慢性病時代』。就像高血壓或糖尿病等慢性病一樣，需要整合完善的醫療團隊，以提供優質的醫療服務與追蹤控制。

雙和醫院乳癌團隊整合各專科醫療人員，包括：乳房外科、整形外科、腫瘤專科、復健科、放射腫瘤科、專科個案管理師、社工師等。乳癌團隊每兩星期舉辦團隊會議，會中就病人的情形進行討論，確認病人的治療是否依計畫進行，治療進度以及療程調整等等。

經由各科的專業意見，減少單科診治可能遇到的盲點，擬出相關的治療策略，提供精確完善的診斷治療。不論在手術抑或化學治療、放射治療、荷爾蒙治療及標靶治療方面，透過多專科討論整合相關資源，都能視情形提供個別化的需求。

更於本院第一醫療大樓3樓設立乳房健康管理中心，透過「一站式」醫療服務，整合乳房外科門診、乳房超音波檢查、乳房攝影及手術室，讓病人一次把檢查完成，免去來回奔波看診及等待檢查結果的焦慮。

鑒於45-69歲婦女為我國婦女罹患乳癌的高峰，因此，國民健康署提供45-69歲及40-44歲具乳癌家族史（指祖母、外婆、母親、女兒、姊妹曾有人罹患乳癌）婦女每2年1次乳房X光攝影檢查，請婦女朋友們定期接受檢查，以降低乳癌對您生命的威脅。

乳房疾病絕大多數仍屬良性疾病，若能於早期乳癌時，及早發現、提早治療，雙和乳癌治療團隊介入乳癌治療，提供後續完整、舒適的醫療照護，以求增加治癒率且維持病人高生活品質的成效，更希望能讓乳癌病患得到完整且便利的治療。

如有相關問題，歡迎email至乳房健康管理中心專屬信箱：bcc-shh@stmu.edu.tw

★ 黃金主打星

放射腫瘤科

林讓均 醫師



乳房外科

廖立民 醫師



血液腫瘤科

劉惠文 醫師



婦產科

溫國璋 醫師



專長

- 婦癌放射治療
- 乳癌的新式放射治療
- 婦癌放射治療

專長

- 乳癌及乳房腫瘤手術
- 整型式乳房保留手術
- 腹部急症及外傷重症

專長

- 乳癌、消化系癌症
- 免疫治療與標靶治療
- 泌尿系癌症

專長

- 一般婦科腫瘤
- 婦科癌症
- 婦科顯微手術

門診時間	時間	上午 下午 晚上			
		星期一至五	星期六	星期日	例假
門診時間	星期一	●	●	●	●
	星期二	●	●	●	●
	星期三	●	●	●	●
	星期四	●	●	●	●
	星期五	●	●	●	●
	星期六	●	●	●	●

門診時間	時間	上午 下午 晚上			
		星期一至五	星期六	星期日	例假
門診時間	星期一	●	●	●	●
	星期二	●	●	●	●
	星期三	●	●	●	●
	星期四	●	●	●	●
	星期五	●	●	●	●
	星期六	●	●	●	●

門診時間	時間	上午 下午 晚上			
		星期一至五	星期六	星期日	例假
門診時間	星期一	●	●	●	●
	星期二	●	●	●	●
	星期三	●	●	●	●
	星期四	●	●	●	●
	星期五	●	●	●	●
	星期六	●	●	●	●

門診時間	時間	上午 下午 晚上			
		星期一至五	星期六	星期日	例假
門診時間	星期一	●	●	●	●
	星期二	●	●	●	●
	星期三	●	●	●	●
	星期四	●	●	●	●
	星期五	●	●	●	●
	星期六	●	●	●	●

看診資訊

早期療育聯合評估整合門診 早期療育是針對0-6歲發展遲緩兒童，提供整合性服務，包含評估及治療，完整的評估可找出兒童各方面問題點，進而提供所需的治療，並提供家長親子互動技巧及居家訓練的方式，促進兒童發展。（早療門診預約專線：02-22490088分機2959）

星期	時段	團隊
一	下午	王傳育 (107-21)
		吳錦雯 (107-21)
三	上午	郭雲鼎 (102-9-16-30)
		吳錦雯 (102-9-16-30)
四	下午	王傳育 (107-21)
		吳錦雯 (103-17-31)

三高整合門診 本院之新陳代謝科及心臟內科門診針對罹患高血糖、高血脂及高血壓的病人提供一次看診之診療服務，並設置糖尿病衛教門診及營養諮詢門診，使病人能藉由改變日常生活習慣，達到疾病控制。

看診時間與掛號須知

看診時間	看診報到截止時間
上午門診 08:30-11:30	上午門診 11:00
下午門診 13:30-16:30	下午門診 16:00
夜間門診 18:00-21:00	夜間門診 20:30

現場掛號	現場掛號抽取號碼牌時間
上午門診 08:00-11:00	上午門診 06:00
下午門診 13:00-16:00	下午門診 12:00
夜間門診 17:00-20:30	夜間門診 16:00

預約掛號
自動掛號機 - 05:00-23:59
網路預約掛號 - 24小時 www.shh.org.tw
雙和掛號手機APP - 24小時
語音預約掛號專線 - 24小時 02-2248-0098
人工預約掛號專線 - 02-2248-0607

電話語音掛號

(02) 2248-0098 全天候24小時開放

產科諮詢衛教門診 準媽媽在懷孕生產及產後哺餵母乳的過程要幸福順利，事前學習準備是很重要的。本院為了提供更優質的諮詢與教育，特別開立一對一預約服務的產科諮詢衛教門診，針對您的需求提供產前、產後及哺乳的諮詢與衛教。

時段	星期一	星期二	星期三	星期四	星期五	星期六
08:00-12:00	●	●	●	●	●	●
13:00-17:00	●	●	●	●	●	●
17:00-21:00	●	●	●	●	●	●

教學門診(限掛10位) 註：1. 婦產科專任蔡岳儒醫師為每月第2、4週週四(早診)開立教學門診。 3. 教學門診為早上09:00、下午14:00開始看診。
2. 心臟血管外科專任柯玉誠醫師為每月第2、4週週五(早診)開立教學門診。

星期	星期一	星期二	星期三	星期四	星期五
醫師	陳耀龍	劉漢南	鄭定宇	陳淑惠	馮博皓
科別	神經內科	皮膚科	神經內科	小兒血液腫瘤科	胸腔內科

門診注意事項：

- 初診病人請先到服務檯填寫「初診基本資料表」再到掛號櫃檯辦理掛號。
 - 現場號每診保留10個號碼，可臨櫃抽取號碼牌依掛號順序掛號及使用自動掛號機於當診時段自行掛號。
 - 看診後請先至批價櫃檯批價，再到藥局領藥。
 - 掛號完成但無法就診者，請儘早利用網路、手機APP、電話或臨櫃取消或改期。
- 退費需知：**
- 請於就醫當日10日內(不含例假日)，且於本院門診時間內辦理。
 - 請攜帶健保卡、本院收據、身分證文件(兒童請帶戶口名簿，具優免身份者需出示證明文件正本)辦理。
 - 至門診批價櫃檯辦理退費(前項缺一或逾期均不受理)。

病歷與診斷證明申請

病歷影本申請流程

- 受理程序：
 - 申請方式：
 - 臨櫃申請：第一醫療大樓一樓關防櫃檯
 - 住院中病人：病房護理站申請
 - 傳真申請：02-2248-1121
 - 申請人以病人本人或法定代理人為主。
 - 非本人或法定代理人之申請人，應另檢附病人或法定代理人的委託書。需檢附病人本人及代理人之身分證證明文件(具有清晰可供辨識照片及身分證字號之證件，如身分證、健保卡、駕照、戶口名簿、護照等)正本。若為法定代理人需出示相關證明文件正本。
- 申請時間：
 - 臨櫃：週一至週五 09:00-18:00
 - 週六及假日診 09:00-13:00
- 傳真：24小時(檢驗報告可當日索取，病歷影印需3天、出院病歷摘要7天)
- 申請書、委託書及申請詳細規定請至本院官網(<http://www.shh.org.tw>) / 就醫指南 / 常見問題及文件申請查閱及下載。
- 建議您可多利用健保署「健康存摺」查閱個人就醫紀錄。

診斷證明申請流程

- 門診：
 - 掛號並經醫師診斷後開立，確認資料無誤後，至批價櫃檯結帳時告知所需份數並用印。
- 急診：
 - 在急診掛號申請，由急診醫學部醫師開立，確認資料無誤後，至急診櫃檯結帳時告知所需份數並用印。
- 住院：
 - 在各病房護理站申請，由主治醫師開立，確認資料無誤後，至住院櫃檯告知所需份數並用印，費用於出院時一併計價。



慢性處方箋與愛心捐款

123慢性處方箋預約領藥(免掛號費)

1 預約 電話：02-2249-9961 臨櫃：慢性處方箋批價窗口、諮詢窗口

2批價 慢箋自助批價機(無自費藥品者適用) 批價櫃檯

3領藥 免下車藥來速領藥(需預約) 週一至週五 09:00-12:00 13:30-17:30 週六 09:00-12:00 藥局領藥

※預約後30-60分鐘內藥就準備好囉！請攜帶健保卡及完整處方箋並過健保卡領藥。

愛心捐款方式

- 戶名：衛生福利部雙和醫院 (委託臺北醫學大學興建經營)
- 1、**社工委專戶：**劃撥帳號：50104768(中華郵政) 聯絡人：社工委 陳孟均小姐(分機：2403)
 - 2、**捐款專戶：**台新商業銀行-中和分行 帳號：20201010123456 (分機：8814) 聯絡人：秘書室 李佩芸小姐

代謝及體重管理門診

診別	週一	週二	週三	週四	週五	週六
上午			蘇彥豪 林佳霏 (限約診)		沈士強	黃銘德 蘇彥豪
下午	黃銘德			劉顯達		

『代謝及體重管理中心』

開設體重管理整合門診、代謝症候群門診
星期一至星期五 08:30-17:00, 提供以下服務:

1. 代謝及體重管理手術諮詢
2. 專業身體組成分析
3. 4D 電波馬甲課程
4. 窈窕曲線最佳選擇 ZERONA 離塑儀
5. 體重管理免費諮詢
6. 自費營養師諮詢

✦ 減重班、運動班、一對一教練 ✦

開放預約中

洽詢專線: 02-2249-0088轉8761; 02-8245-7600
門診地點: 第二醫療大樓二樓代謝及體重管理中心

基因檢測諮詢 限約診

→ 洽詢電話:
02-2249-0088 轉 8405

時段	看診地點	醫師
週三上午	第一醫療大樓二樓 女性醫學門診區 3診	婦產科 宋碧琳醫師
週四上午	第一醫療大樓一樓 外科門診區 29診	血液腫瘤科 趙祖怡醫師
週四上午	第一醫療大樓一樓 外科門診區 32診	臨床病理科 蘇明章醫師

藥劑部「用藥安全講座」

講座地點: 第一醫療大樓一樓門診藥局候藥區前

日期	時間	題目	主講人
10/17 (四)	14:30~15:00	正確用藥	王登文 藥師
10/24 (四)	14:30~15:00	腸胃保健(拉肚子/便秘)	蔣易瑋 藥師

實際衛教時間以藥局門前公布海報為主

營養室「營養保健講座」

講座地點: 第一醫療大樓二樓內科門診營養諮詢(衛教室3)

日期	時間	題目	主講人
10/16 (三)	10:00~10:30	銀髮族健康飲食	米詩宇 營養師

二樓健檢中心 體檢項目

洽詢電話: 02-2248-1911

類別	成人健檢	一般民眾	法定外籍人士
對象	1.40歲以上(每三年一次) 2.65歲以上(每年一次)	一般勞工體檢、供體餐飲人員體檢、公司新進人員體檢、駕照審驗體檢、看護體檢、入住安養中心體檢...等	外籍人士居留或定居、移工、外國語文教師
受檢時段	週一至週五 下午13:00~15:30	週一至週五 下午13:00~15:30	週一至週五 下午13:00~15:30
注意事項	請攜帶健保卡;請空腹(禁食、禁水)至少6小時以上	視檢查項目決定是否空腹	1.請攜帶正本證件(護照、居留證、出入境許可證)、2張二吋(近三個月內)照片 2.不需空腹,須現場留取糞便檢體 3.孕婦、已施打MRI疫苗者,請攜帶證明
備註	不需預約,受檢當日請至一樓掛號,並於開放服務時間內,至現場抽取號碼牌等候叫號報到即可。*公司新進人員體檢,請攜帶公司受檢項目。		

- ※ 注意事項: 1. 請空腹(禁食、禁水)至少6小時以上
2. 報告天數: 10個工作天(星期六、日不算工作天)

小兒部衛教講座

地點: 第一醫療大樓二樓小兒科門診候診區和健兒門診候診區

日期	時間	主題	講師
10/04 (五)	15:30~15:30	幼兒用藥安全	黃子津 藥劑師
10/07 (-)	10:30~11:00	扁桃腺發炎	李雯玲 衛教師
10/09 (三)	10:30~11:00	嬰幼兒牙齒保健	許巽淳 牙醫師
10/14 (-)	10:30~11:00	病毒性腸炎	李雯玲 衛教師
10/18 (五)	15:00~15:30	寶寶發燒該怎麼辦?	李雯玲 衛教師
10/21 (-)	10:30~11:00	腺病毒	李雯玲 衛教師
10/25 (五)	15:00~15:30	添加副食品	李雯玲 衛教師
10/28 (-)	10:30~11:00	腸病毒	李雯玲 衛教師

生活保健系列講座

講座時間: 週一 10:00~10:30、週三 10:30~11:00
週四 10:30~11:00

講座地點: 週一於第一醫療大樓一樓大廳
週三第一醫療大樓二樓門診11、12診候診處
週四於第二醫療大樓二樓37、38診候診區
(糖尿病衛教教室候診處)

日期	題目	主講人
10/07 (-)	居家安全防跌	葉娟姍 護理師
10/09 (三)	認識肺高壓	邱淳志 醫師
10/16 (三)	低鹽飲食	陳泓儒 營養師
10/17 (四)	糖尿病飲食原則	蔡瑋 營養師
10/21 (-)	銀髮族的保健	林妙玲 護理師
10/24 (四)	糖尿病足部照護	張容瑄 職能治療師
10/28 (-)	慢性呼吸道疾病	米詩宇 營養師

癌症免費篩檢 請攜帶健保卡

檢查項目	適用對象
子宮頸抹片檢查(每1年1次)	30歲以上女性
乳房攝影檢查(每2年1次)	45~69歲女性 40~44歲二等親內曾罹患乳癌者
口腔黏膜檢查(每2年1次)	30歲以上吸菸或嚼食檳榔者
糞便潛血檢查(每2年1次)	50~75歲女性

盡早做篩檢 乳癌不可怕

每年有超過10,000人死於乳癌、子宮頸癌、大腸癌與口腔癌。早期篩檢可以發現癌症或其癌前病變。本院乳房攝影專車定期做社區巡迴定時服務,歡迎民眾攜帶健保卡,前來完成乳房攝影、子宮頸抹片及大腸癌篩檢,獲得精美禮品。雙和醫院關心您。



詳細資訊請掃描QR Code >>

諮詢電話: 02-2249-0088轉1262、1263、2079(社區醫學部)

乳癌防治月活動

粉紅自信 全民美登封
108年10/16、17 10:00~12:00
雙和醫院第一醫療大樓 大廳

10/16	10:00	◎粉紅自信美登封 攝影棚 ◎乳房自我檢查體驗桌 ◎我響應我支持簽署活動 ◎隨侍在側乳房攝影車
10/17	12:00	
10/16	11:30 12:00	健康講座與病友分享會 【乳房自我保健與醫病共享決策】 - 洪進昇 部長

雙和醫院邀請您成為「粉紅自信」代言人!
凡響應活動每日前30名者,免費由專業攝影師拍攝「防癌大使」雜誌封面照!美美的照片讓您立刻帶回家!
現場也可免費報名做乳癌攝影篩檢唷!

健康活動報馬仔



感恩雙十回饋方案
108/10/01~10/31止

消化系統	腦血管
基礎檢查70項 癌症腫瘤標記 無痛上消化道內視鏡(胃鏡) 碳十三尿素呼吸試驗 無痛下消化道內視鏡(大腸鏡) 上腹部超音波檢查 低劑量肺部電腦斷層	基礎檢查70項 癌症腫瘤標記 上腹部超音波檢查 男:攝護腺超音波 女:婦科骨盆腔超音波 碳十三尿素呼吸試驗 低劑量肺部電腦斷層 腦部組織核磁共振(Brain MRI & MRA)

預約專線: (02)2248-1911 或
親洽第一醫療大樓12樓健康管理中心

雙和醫院 e 起來!

歐姆龍獎品入口袋
108.10.01~12.31

- 一、雙和APP掛號
- 二、自助繳費機
- 三、自助精美批價機

使用後並完成看診/繳費,即可參加抽獎
使用次數越多,中獎機會越高囉
(如:12月期間符合條件5次,當月即有5次抽獎機會)

每期將抽出
歐姆龍OMRON
手臂式血壓計
(價值1,480元)
超商禮券
(面額100元)
中獎名單將公佈於本院官方網站

雙和醫院交通指引參考

路線	詳細描述
永和 → 雙和	搭乘公車或永和免費接駁車,於景安、南勢角、頂溪、永安市場捷運站,轉搭本院接駁車。(詳情請見背面資訊)
板橋 → 雙和	● 搭橋5至雙和醫院站。 ● 搭307、57、625、土城工業區-木柵(中央路、中華路)、793、796至台貿一村,步行或搭本院接駁車。 ● 搭土城-外南、1073至景安捷運站,轉搭本院接駁車。
捷運	● 板南線→忠孝新生站→中和新蘆線,至景安捷運站轉搭本院接駁車。
開車	● 文化路→民生路→中和·中正路→雙和醫院 ● 民生路→64號快速道路【新店方向】→圓通路匝道→中和·中正路→雙和醫院
萬華 → 雙和	● 搭201、214、241、262、307、628、706、275至台貿一村,步行或搭本院接駁車。 ● 搭202至景安捷運站轉搭本院接駁車。 ● 搭5、227、241、248、249、250、262、304(承德線、重慶線)、624、670、706、214至頂溪捷運站轉搭本院接駁車。
捷運	● 板南線→忠孝新生站→中和新蘆線,至景安捷運站轉搭本院接駁車。
開車	● 萬大路→華中橋→中和·景平路→中正路→雙和醫院 ● 和平西路三段→華江橋→板橋·文化路一段→民生路→中和·中正路→雙和醫院
新店 → 雙和	● 搭橋9至雙和醫院站。 ● 搭8、793、796、土城工業區-木柵(中央路、中華路)至台貿一村,步行或搭本院接駁車。 ● 搭橋1、綠2右、綠2左、綠3、綠6、綠8、202至景安捷運站,轉搭本院接駁車。
捷運	● 松山新店線→古亭站→中和新蘆線,至景安捷運站轉搭本院接駁車。
開車	● 復興路→秀朗橋→中和·景平路→中正路→雙和醫院 ● 由「新店交流道」或「新店安坑交流道」→北二高→下中和交流道右轉→中和·中正路→雙和醫院

免費雙和接駁車

路線	時間表
1. 景安線	雙和 景安 雙和 景安 雙和 景安 雙和 景安 雙和 景安 雙和 景安 雙和 景安 雙和 景安
2. 南勢角線	雙和 醫院 南勢角 戶政事務所 板南路口 雙和 醫院 南勢角 戶政事務所 板南路口
3. 頂溪、永安市場線	雙和 醫院 永安市場 頂溪 保安路口 四和 新北 台貿一村
4. 萬芳秀朗線	雙和 醫院 經建新村 秀朗國小 秀朗國小 得和路 劉厝
5. 北醫附醫線	雙和 醫院 六張犁 北醫附醫
6. 板橋一線	雙和 醫院 致理科大 板橋 區公所 後站 商園 民權路口 板橋 花市
7. 板橋二線	雙和 醫院 新埔 捷運站 溪潭 華江橋 雙十路 埔墘 萬山 派出所
8. 土城一線	雙和 醫院 雙電所 平和平里 壽德新村 延和路 永豐路口 平和平里 防汛路
9. 土城二線	雙和 醫院 海山 高工 海山 捷運站 大同 工廠 長風 新城 土城 農會 永寧 捷運站

地理位置



接駁車乘車注意事項詳見本院官網或掃描QR Code.

Table with columns for '診區' (Clinic Area), '科別' (Department), '診間' (Clinic Hours) and days of the week (Monday-Saturday). Rows include departments like '神經內科', '腎臟內科', '心臟內科', '耳鼻喉科', '睡眠障礙', '牙科門診', etc., with associated staff names and titles.

