

(小兒)闌尾切除術(單純型)術後注意事項

闌尾為盲腸的末端，不具任何生理功能，也不會對人體造成不良影響，因此當闌尾發炎時，手術切除是治療的最佳方法。通常發生在學齡兒童、青少年期。

一、病因病理

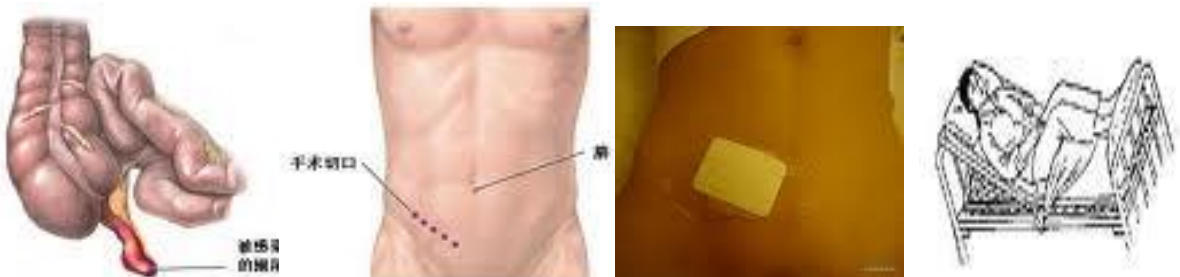
致病原因是腸道盲腸發生阻塞、發炎而引起，阻塞通常是由於過硬的腸渣或異物阻塞所造成。

二、臨床表徵

最常見的症狀是下腹疼痛及發燒。最初疼痛位置在肚 週圍，然後在肚 與右腸骨嵴連線中點出現反彈痛、腹部緊張、腸蠕動聲減少或消失、噁心、嘔吐、食慾不振或便秘等症狀出現。

二、手術後注意事項

- 1、禁食期間會以點滴補充生理需要，直到手術後排氣。
- 2、經醫護人員確認排氣後，請先喝少許開水，若無腹脹、嘔吐情形，即可進食軟質食物(如稀飯)，逐漸恢復到一般飲食。
- 3、若無頭暈、肢體軟弱現象，鼓勵多下床走動，以促進腸蠕動，及早排氣。
- 4、手術後 6-8 小時內，若有尿意，可下床到廁所或使用床上便盆，若無法自解，請告知護理人員。
- 5、為減輕傷口疼痛，臥床休息時宜採半坐臥姿勢，讓腹肌放鬆；咳嗽時可以用手掌或枕頭輕壓住傷口，採深呼吸咳嗽的方法。若覺得傷口疼痛，請告知醫護人員處理，切勿勉強忍耐，以免影響血液循環及傷口癒合。且可利用服用止痛藥後下床走動。
- 6、請保持傷口敷料的乾燥，不可弄濕，以免傷口感染。
- 7、出院後，1~2 週即可返校上學。若有任何不適，如持續發燒、傷口紅腫、腹部劇痛，請立即返院，以做進一步檢查及治療。



參考文獻：

陳月枝總校閱 (2010)·實用兒科護理(6版)·台北：華杏。

湯國廷 (2009)·醫學名詞小百科--急性闌尾炎、腹膜炎·嬰兒與母親，(393)，237。

護理部 編印

諮詢電話 22490088 轉 1111

臺北醫學大學·部立雙和醫院護理部內部文件，未經書面同意禁止翻印

