



衛生福利部雙和醫院(委託臺北醫學大學興建經營)
Taipei Medical University - Shuang Ho Hospital, Ministry of Health and Welfare



雙和醫訊

關懷·承諾·創新

2017年6月門診時刻表

- ◎ 護師節聯合慶祝晚會 向白衣天使致敬
- ◎ 無私奉獻 雙和12位白衣天使獲獎表揚
- ◎ 雙和神經外科 特色醫療稱雄
- ◎ 腦血管外科團隊 拆除腦內不定時炸彈
- ◎ 影像導航結合機器手臂 腦下垂體腫瘤迎刃而解
- ◎ 不見血的隱形手術 加馬刀立體定位放射治療
- ◎ 功能性神經外科 為您找回生活品質
- ◎ 腿酸腳麻走不遠 人家漫步我慢步
- ◎ 揮別尷尬時刻 多汗狐臭OUT

- ◎本院自2月起看診時段調整(詳見第8頁)
- ◎慢性處方箋預約領藥(免掛號費,第14頁)
- ◎本院接駁車部分路線調整(詳見封底車次表)

服務電話 (02)2249-0088

- ◎ 急診服務：分機1203
- ◎ 健康諮詢：分機1111
- ◎ 藥物諮詢：分機1157
- ◎ 人工掛號預約專線：(02) 2248-0607
- ◎ 志工服務：第一醫療大樓志工服務台：2420~2421
第二醫療大樓志工服務台：2422~2423
- ◎ 院長信箱：shh@shh.org.tw
- ◎ 意見反映：分機2403



106年國際護師節慶祝活動



病床邊的溫柔力量

護師節聯合慶祝晚會 向白衣天使致敬

5月12日是國際護師節，為感謝白衣天使們為民眾無私的付出，特於5月11日在本院國際會議廳舉辦盛大的國際護師節聯合慶祝晚會。當天臺北醫學大學護理學院周桂如院長、臺北醫學大學附設醫院陳瑞杰院長、雙和醫院李飛鵬院長以及萬芳醫院連吉時院長等一校三院長官皆到場祝賀，並向護理師們獻上感謝

今年盛會由雙和醫院主辦，臺北醫學大學附設醫院、萬芳醫院協辦，並遴選年度「優良新秀」、「正向優質」、「優良護理師」、「優良護理主管」、「優良臨床教師」及「資深護理人員」等共計近5百位優秀護理人員，上台接受表揚。

本院李飛鵬院長在晚會中特別向所有的白衣天使致上敬意與謝意，他表示，護理人員除了第一線的醫療照護外，還要兼顧病人情緒與心靈。為了提供更好的醫療照護，護理師們在繁忙的工作之餘，還積極進修充實專業能力，他們的奉獻與付出，形成醫療過程中最溫柔穩定的力量，希望社會大眾給勞苦功高的護理師們更多尊重、肯定與掌聲，無論身在哪個崗位，每一位護理人員的付出都彌足珍貴！



今年活動特邀治療犬來親切互動，可愛的治療犬療癒了護理師們的心靈。

與肯定。另邀請到「台灣動物輔助治療專業發展協會」陳美麗理事長與協會的治療犬，和護理同仁親切互動、療癒心靈，現場掌聲與歡笑聲不斷，氣氛溫馨感人。

雙和醫院 9週年系列活動～歷「9」彌「新」打造新北醫療城

雙和醫院自 97 年開院服務至今已正式邁向第九個年頭，本院除將在 6/30 舉辦院慶典禮外，也特地安排了一系列活動，包含健康講座、新書發表會、音樂賞析等，邀請您共襄盛舉，一起與我們歡度 9 週年院慶！

活動時間	活動主題	活動地點	聯絡窗口
06/30(五) 10:00-11:15	院慶典禮活動	第一醫療大樓 13樓國際會議廳	無須報名
06/06(二) 13:00-16:00	雙和醫院生日快樂 9週年院慶闖關拿獎品活動	第一醫療大樓 一樓大廳	
06/06(二) 13:00-16:00	社區醫療需求調查活動		
06/13(二) 14:30-15:30	《從日出到日落的守護》 雙和醫院滾動醫療團在馬紹爾的故事～新書發表會		
07/10(一) 09:30-11:30	醫病好溝通・安全藥聰明	行政大樓 1樓 階梯教室	陳小姐 分機 8009
06/22(四) 17:00-18:00	毛小孩伴你左右		
07/13(四) 17:00-18:30	古典音樂賞析		

以上活動皆免費參加，雙和醫院總機：02-22490088，報名請電洽聯絡窗口。
另有專業學術講座，詳細內容請至官網 (<http://shh.tmu.edu.tw/>) 查詢。

無私奉獻 雙和12位白衣天使獲獎表揚



■ 陳淑芬副主任(右)獲蔡英文總統親自頒獎表揚。

白衣天使總是用專業和愛心守護著每位病人，他們無私奉獻的身影，是雙和最美麗的風景；他們為病人與民眾揮灑汗水的每一刻，都值得最熱烈的掌聲。今年雙和有多位白衣天使通過評選表揚，分別是榮獲中華民國護理師護士公會全國聯合會「106年度國際護師節傑出護理人員獎」的陳淑芬副主任；衛福部「第四屆優良暨資深典範護理人員」的任秀如副主任、林恆菁督導長、江志偉護理長、石幼倩護理長、溫曉雲護理長、張萃薇護理長、曾慧姬護理長與陳美惠組長；新北市「第五屆護理傑出獎」的陳淑貞護理長、王茱美督導長以及石幼倩護理長等12位優秀護理人員。



■ 新北市「護理傑出獎」得獎護理師合影。

其中榮獲「106年度國際護師節傑出護理人員獎」的陳淑芬副主任從事護理臨床工作超過30年，曾於產房、婦產科病房、兒科加護病房、內外科病房、成人加護病房等單位擔任過護理長，並運用專業經歷設計新北市第一家LDR產房；她發展多元視訊化衛教來增進新住民母乳哺餵與育兒信心，對兒童及家庭的影響甚大；並建立「更年期支持團體」及「婦女健康諮詢專線」，定期舉辦活動讓更年期婦女更有信心與



■ 衛福部「優良暨資深典範護理人員」得獎護理師於典禮中合影。

活力。一路走來，陳淑芬副主任以病人為師，時時提醒自己要不忘初心，從民眾與病人角度著想。

另一位獲獎的陳淑貞護理長，從國中時就立志要成為護理師，至今已服務達19年。她受獎時表示，護理臨床照護工作繁忙緊湊，但能看到病人恢復健康，或偶爾收到來自病人或家屬的一聲感謝或一抹微笑，都是對護理師們最好的鼓勵，也是她能持續保持最初熱忱，堅持守護民眾健康的動力。

類風濕性關節炎知多少

“類風濕性關節炎”病因包括基因、環境、荷爾蒙等因素。常常造成患者全身的關節長期或是永久發炎，出現紅腫熱痛，尤其手部關節變形恐失去正常功能，嚴重時還會產生內臟損傷而影響到整體健康，讓病人苦不堪言。不過，近年藉由生物製劑藥物“標靶治療”，已可以使疾病得到良好的控制。本院專業醫師將親自為病友與民眾解惑，歡迎您報名參加。

時間：106年06月24日(六) 09:40 ~ 12:30 地點：雙和醫院行政大樓一樓 階梯教室

報名方式：至風濕免疫科門診報名 或 電話專線報名 (健康小組專線：02-2717-1986)

時間	活動內容	主講者
09:40 ~ 10:10	報到入場	
10:10 ~ 10:20	開場致詞	林聖閔 醫師
10:20 ~ 10:50	類風濕性關節炎的介紹與現況	蔡凱倫 醫師
10:50 ~ 11:20	類風濕性關節炎的治療及展望	葉修誠 醫師
11:20 ~ 11:30	休息時間	
11:30 ~ 12:00	類風濕性關節炎的運動及食療	張又升 醫師
12:00 ~ 12:10	Q & A	
12:10 ~ 12:30	健身運動一起來	

權威專家 尖端科技

雙和神經外科 特色醫療稱雄



集結國際級陣容

本院神經外科團隊由邱文達前部長創立，擁有國際級頂尖陣容，現由腦神經脊椎權威 - 林乾閔博士主持；國內神經外科開拓與奠基者 - 李良雄教授擔任總顧問；並有急重症及神經修復醫療先鋒蔡行瀚教授、張丞圭副院長、林家瑋副院長坐鎮；此外還禮聘我國加馬刀之父潘宏基教授、腦血管神經聖手葉宜憲醫師等十多位醫界專家，提供民眾專業而全方位的醫療。

引進尖端科技

科技的發展日新月異，也為神經外科技術帶來革命性的進展，本院引進最新的醫療儀器和醫療技術，如醫用導航、機器人手臂等尖端利器，能執行各式精密的神經外科顯微微創手術，在最小的組織侵犯及影響下，讓病人獲得最優質的治療。

六大特色醫療

脊椎微創、顯微及內視鏡手術：

高齡化加上現代人缺乏運動、姿勢不當、肥胖等因素，使得脊椎相關疾患與日俱增。本院神經外科針對脊椎外傷、各種退化性病變、脊椎腫瘤手術、脊髓感染等進行最先進、安全的微創、顯微及內視鏡手術。此外，本團隊更結合復健醫學部，幫助病人從手術、復健到日後保養等各方面都獲得整合性照護，避免脊椎疾病再度復發。

神經系統腫瘤病變：

本團隊不斷專注於醫療技術的突破與提升，對於腦部、脊髓或周邊神經系統腫瘤，能提供外科手術、加馬刀、放射治療、免疫及標靶治療等完整而多元的療程。本院更引進腦部影像導航系統、FullHD 高解析度內視鏡系統與氣動式機器手臂等尖端利器，讓治療

更加如虎添翼。

神經系統血管病變：

本院腦血管神經外科團隊經驗豐富，針對顱內動脈瘤、腦部及脊髓動靜脈畸形、頸動脈狹窄及中風病人，能提供開顱血管手術、放射治療及介入性神經放射治療。

加馬刀放射治療：

本院神經外科擁有少數醫學中心才配備的利器—加馬刀。這種無痛、無傷口的治療方法，是利用立體定位技術，以加馬射線使病灶萎縮。病患毋須開刀就能達到治療效果，適合運用在腦部動靜脈畸形、良性腦瘤、惡性癌症轉移瘤及三叉神經痛等疾病治療。

功能性神經外科手術：

當神經受傷或退化時，病人可能會出現疼痛、運動功能失調、癲癇及精神相關症狀，致使功能喪失。例如：腦部錐體外路徑內的多巴胺神經元壞死會造成巴金森病；記憶迴路的神經元退化會造成失智症等。有鑑於此，雙和醫院積極發展功能性神經外科，透過各種精密手術協助神經損傷病人提升生活品質。未來更將引進高科技機器人手臂，運用於相關的立體定位手術中，為民眾提供精準度更高、侵入性更低的優質治療。

神經重症照護：

對於腦脊椎頭部外傷、中風等腦血管疾病及神經手術後之急重症治療，本院整合跨科際醫療團隊，設置專責加護病房，提供24小時不間斷的神經急重症手術、監測及照護，減少神經功能惡化與失能風險，以提升病人預後及生活品質為目標，力求協助病人恢復至最佳的生理功能與身心狀況。

腦血管外科團隊 拆除腦內不定時炸彈

文◎腦血管神經外科葉宜憲主任、楊順泰醫師

本院腦血管神經外科團隊全國頂尖，亦是腦血管外科治療重要的後送轉診中心！曾有一名病人顱內長出將近7公分的巨大動脈血管瘤，因為手術風險致死或致殘機率極高，在外院多家醫學中心不敢治療的情形下，輾轉至本院求診！這麼巨大的動脈血管瘤就猶如腦中的不定時炸彈，若不及時治療，有破裂致死風險；若採血管內介入治療，在當時材料技術條件下復發機率極高；開刀是所有治療選項中，最能根治病灶的方法。

雖然該病例手術難度相當高，但在本院腦血管神經外科團隊的全力診治下，成功將此巨大而複雜的顱內動脈瘤安全夾閉，術後患者恢復良好，無新的神經缺損發生，此成功治療經驗亦將台灣困難腦血管瘤的醫療難度層次向上提升！

另外，少數醫學中心神經外科才能進行的顱內顱外動脈重建手術，亦是本團隊擅長之常規手術。顱內

顱外動脈重建手術主要用於改善腦血流，避免腦神經因缺血而造成缺血性中風的後遺症，針對過去認為無法處理的困難複雜的動脈瘤、巨大顱內腫瘤、毛毛樣血管病變及可能導致缺血性中風風險的腦血管相關病症，都能提供更安全先進的治療。



腦血管神經外科主任
葉宜憲

專長：腦中風外科治療、腦血管疾病、頭脊髓外傷、腦部腫瘤
門診：週二上午 / 週一、二下午

醫師簡介



腦血管神經外科醫師
楊順泰

專長：腦血管外科治療、顱內動脈瘤夾閉手術、顱內動靜脈畸形切除術、頸動脈內皮剝離手術、顱內、顱外血管重建手術、腦脊髓腫瘤
門診：週二上午 / 週五下午 / 週五夜間

醫師簡介

影像導航結合機器手臂

腦下垂體腫瘤迎刃而解

文◎神經外科 蘇鈺凱醫師

一位50歲的男性因不良於行到外院就醫，原以為是頸部骨刺增生導致脊髓壓迫，接受了頸部椎板切除手術，但症狀仍持續惡化。後病人轉至本院接受診療，經頸部核磁共振才發現其腦下垂體長有腫瘤。所幸透過「經鼻內視鏡腦下垂體手術」切除腫瘤後，如今恢復良好。

腦下垂體腫瘤是腦部良性腫瘤發生率的第三名（前兩名是腦膜瘤與聽神經瘤），常以頭痛、視力惡化或內分泌功能失調來表現。腦下垂體掌管人體主要賀爾蒙的分泌調節，位於雙側大腦的中間最底部，剛好躲在視神經交叉的下方及兩條大動脈、內頸動脈的中間。早期治療腦下垂體腫瘤需要執行開顱手術，在顯微鏡下小心的繞過視神經與大動脈，才能處理到病灶，手術難度與風險特別高。近年來，由於內視鏡器械與影像系統的發展，「經鼻內視鏡腦下垂體手術」

成為腦下垂體腫瘤手術的主流。由於不用開顱，只要經鼻腔進入即可施行手術，不用繞過大血管或視神經，安全性與方便性大幅提升。

雙和配備3T高階核磁共振檢查，對於分辨腦下垂體腫瘤與正常垂體及垂體柄等構造格外清晰，術中使用腦部影像導航系統，搭配FullHD高解析度內視鏡系統與氣動式機器手臂輔助，可以精密的分離腫瘤，讓鼻黏膜與鼻中隔的傷害減到最少。本院還擁有最新型的加馬刀機，對於再發或腦血管包覆的頑強腦下垂體腫瘤，都能給予最適合的治療選擇。



神經外科醫師
蘇鈺凱

專長：腦下垂體與聽神經瘤、腦膜瘤、膠質母細胞瘤、加馬刀腦部腫瘤治療、腦中風與水腦症、頸部及腰部椎間盤突出、腕隧道症候群、骨質疏鬆症、下背痛及坐骨神經痛
門診：週一、五上午 / 週一夜間

醫師簡介

不見血的隱形手術 加馬刀立體定位放射治療

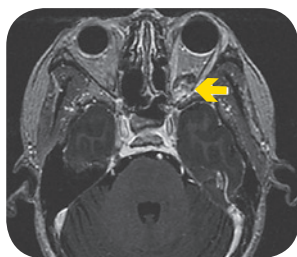
文◎加馬刀中心 潘宏基主任、賴怡君個管師

一位陳姓女老師左眼視力在短短3個月內下滑至0.2。經眼科安排腦部核磁共振檢查後，發現她左外側後眼窩有一個1.3cc的海綿狀血管瘤，因腫瘤壓迫才會導致視力下滑。由於腫瘤位於視神經旁，且又在顱內深部的眼窩內，透過外科手術風險太高。經轉介至本院加馬刀中心接受立體定位放射手術治療，1個月後老師視力已恢復至1.0，追蹤6個月後更發現腫瘤由1.3cc縮小至0.15cc。

所謂的加馬機立體定位放射手術，是透過精密的頭架及電腦計算病人腦內病灶的三度空間座標，讓192條加馬射線高劑量、精準的聚焦照射在病灶上，病灶經照射後會萎縮、消失或獲得控制，就好像一把無形的手術刀，所以又叫做加馬刀。加馬刀誤差值非常微小，且非病灶的週邊區域因射線射源分散，所以放射線影響甚小。

加馬刀的適應症包括腦部良性和惡性腫瘤、腦部動靜脈畸形及三叉神經痛。本院採用新型加馬機Perfexion，6年多來共治療1147人。追蹤病人治療後的狀況，無論腦部良性腫瘤、三叉神經痛、腦部動靜脈畸

形等疾病，都有獲得治癒或長期控制，而惡性腫瘤也可獲得進步改善。過去許多腦內病灶，必須經開顱手術才能治療，今採用加馬機治療，可在不流血，沒有生命危險的情況下治癒，是一項相當人性化的先進選擇。



治療前腫瘤1.3cc



治療後腫瘤0.15cc



加馬刀中心主任 門診：週二、四下午
潘宏基

專長：腦部動靜脈畸形、腦膜瘤、聽神經瘤、顱咽管瘤、腦下垂體瘤、轉移性腦瘤、海綿狀血管瘤、三叉神經痛之加馬機立體定位手術治療

醫師簡介

功能性神經外科 為您找回生活品質

文◎神經外科 羅偉倫醫師

人體不同的神經迴路各司其職，都非常重要，例如：動作協調是藉由錐體外路徑迴路負責；記憶、認知、及思考功能由巴葉茲迴路負責；情緒功能由邊緣系統迴路負責。當神經受傷或退化，常會造成這些神經迴路功能缺損，使病人生活品質下降。而今透過功能性神經外科手術，將可望回復失去的功能。

功能性神經外科可治療的疾病一般有以下四大類：包括1. 動作障礙疾病：如巴金森病、原發性顫抖、及肌張力不全等。2. 疼痛：以慢性疼痛、脊椎手術失敗症候群、中樞性疼痛、及三叉神經痛居多。3. 頑固性癲癇：有時需置放侵入性深部電極以監測癲癇，或透過神經調節手術來控制發作。4. 精神疾病：藥物控制不佳的強迫症或憂鬱症病人，針對造成病症的病灶來進行腦部手術也是可考慮的療法。

目前功能性神經外科的手術治療可分為兩大類：一種是「神經調節手術」：例如有疼痛問題的患者可選擇植入藥物幫浦，而巴金森氏症患者可植入電刺激器，以隨時調整治療方式，具有很好的彈性。另一種是透過「神經破壞手術」將特定區域的神經破壞，改善神經迴路病變達到治療效果。包括以加馬刀立體



ROSA™機器手臂

定位放射手術治療三叉神經痛；高頻熱凝燒灼術改善頑固性疼痛與原發性顫抖；雷射間質高溫療法消融腦部病變等皆是此類。

未來，本院還將引進「ROSA™機器手臂」以及「核磁共振導引聚焦性超音波」等高科技治療技術。ROSA™機器手臂能充分運用於功能性神經外科中的各種立體定位手術，使手術更精準、細膩。而核磁共振導引聚焦性超音波為近幾年最新發展的技術，能在非侵入性、病人清醒狀態下完成腦部的熱能燒灼治療，針對原發性顫抖病患有非常好的效果。



神經外科醫師 羅偉倫

專長：神經急重症加護照護、頭部外傷及出血性腦中風、腦腫瘤、加馬刀立體定位放射線手術、功能性神經外科手術、深部腦刺激術、巴金森症及原發性顫抖、癲癇手術（顳葉切除術、迷走神經刺激術）

門診：週四上午 / 週四下午 / 週二夜間

醫師簡介

腿酸腳麻走不遠 人家漫步我慢步

文◎神經外科 劉恆維醫師

記得以前有一個推銷醬菜罐頭的廣告，廣告的內容是一對年長的夫妻，手牽著手，漫步在林間的石階步道上，廣告中的妻子溫柔地提醒先生明天是吃齋的日子，兩人相視一笑，輕捏了彼此的手，繼續向遠方走去。這個令人羨慕的場景，要發生在現實生活中確實不容易，因為很大一部分的老年人常為脊椎問題所苦，從常見的肩頸緊繃、腰酸背痛、手腳酸痛，甚至到肢體無力、走不遠、走不久，更別說想要在林間漫步了。

脊椎的問題不只是老人家的專利，許多中壯年甚至青少年因為姿勢不良或過分勞動，也常有脊椎相關的疾病。雖然大多數的病人不需要手術就可以有相當好的療效，但仍有一部分病人需要手術的治療以降低疼痛和其他不適感。

然而，許多病人面對是否要接受脊椎手術的抉擇時，總是有莫名恐懼，躊躇不前。會有這樣的心態其實不意外，因為傳統的脊椎手術方法傷口大、對肌肉骨骼的破壞多，病人術後恢復慢，需躺床數日才得以下床行走，讓民眾有種脊椎總是越手術越糟糕的感覺。如今，脊椎微創手術改變了整個故事，相

較於傳統手術，脊椎微創手術傷口較小、術後感染機率低，因對肌肉骨骼的破壞少，病人恢復也較快。雙和醫院神經外科團隊使用脊椎微創手術已行之有年，讓病人恢復更順利，即便是需要骨釘內固定的骨融合手術，病人仍是術後第一天即可下床行走，大幅縮短住院日數。另外，本院也引進脊椎內視鏡手術，讓病人可以在局部麻醉下，透過僅約1公分的傷口進行神經減壓手術，對特定疾病狀況之病人，不失為另一種恢復更快的治療選擇。雙和醫院神經外科已計劃於近期購入最新型之機器人手臂，目標是提供病人更精準的手術技術以及更低的手術風險。

科技的進步造就了醫療上的躍進，雙和神經外科與時俱進，用更精準、更優良的方法，讓病人漫步林間的幸福不再那麼遙不可及。



神經外科醫師
劉恆維

專長：坐骨神經痛、頸椎腰椎骨刺及椎間盤突出、脊椎退化性疾病、腕隧道症候群、頭部外傷、顱內腫瘤、脊椎外傷及脊椎腫瘤、腦中風腦疾病

門診：週一、三上午 / 週三夜間

醫師簡介

揮別尷尬時刻 多汗狐臭 OUT!

文◎皮膚科 李婉若主任

多汗症可分為原發性及繼發性兩種。原發性多汗乃交感神經過度興奮引起異常排汗，易發生在汗腺分布較多的區域，如腋窩、手心及腳底；繼發性多汗症則為代謝性疾病、內分泌紊亂、腫瘤、藥物等引起。基因遺傳是造成原發性多汗症的原因之一，多汗症患者的親戚，每三人中就有一人有多汗症狀。腋下狐臭往往伴隨著多汗症產生，因為腋下流汗時，腋下總是呈現夾著不通風的狀態，容易使細菌與汗液交互作用而產生異味。

目前腋下多汗症治療主要分為非侵入性及侵入性手術治療。症狀輕者可以著重腋下清潔並使用含鋁鹽的止汗劑，但須避免過度塗抹止汗劑有導致腋下皮膚潰爛。多汗症狀嚴重者，可注射肉毒桿菌，但肉毒桿菌的效果並非永久性，患者需要定期回診進行注射。

傳統手術如汗腺刮除術或交感神經切除術，雖可永久治療，然而手術疤痕、術後照顧及代償作用所帶來的困擾，可能遠大於治療前的問題。其他治療方式如微侵入手術雷射、超音波抽脂、旋轉刀刮除術等，雖然疤痕較少，也不會出現代償性出汗，但雷射對皮膚組織破壞

性較強，而刮除術因汗腺位置難評估，無法完整刮除，因此復發比例高，術後須加強傷口護理。

本院皮膚科引進最新「MiraDry 腋淨爽」微波熱能抑汗技術，以熱能聚焦破壞汗腺，治療多汗、改善狐臭。其特點還包括①非侵入性治療，安全性高；②有冷卻舒適系統，減緩治療過程的不適；③療程時間短，僅約60~70分鐘；④恢復期短，可立即回到工作崗位，不影響作息；⑤不會有其它部位代償性出汗的副作用。

雖然多汗症並非危及生命的絕症，但社交上的阻礙、工作上的不便及影響生活品質，仍會造成患者生活上諸多困擾及心理壓力，有相關困擾者仍需儘早就醫。



皮膚科主任
李婉若

專長：一般皮膚病、乾癬、慢性蕁麻疹、異位性皮膚炎、植髮、雷射治療、微整形

門診：週一、三、五、六上午 / 週二下午

醫師簡介



2017年 06 月門診時間表

備註

- 健康檢查特約門診：限約診者，如有問題請洽
- 婦產科超音波特約門診：高層次超音波、頸動脈超音波
- 健兒門診：限施打預防針者，現場讀取健保卡

診區	科別	診間	星期一			星期二			星期三			
			上午	下午	夜間	上午	下午	夜間	上午	下午	夜間	
第一醫療大樓一樓 外科門診區	骨科 ※邱彥碩醫師門診為全天門診，掛100號後患者，可於下午5點後開始插卡報到，最晚請於晚上8點前報到。	1	林哲立11010 (限 65 號)	林哲立11010 (限 60 號) (關節退化特別門診)		林毅成08257	陳加憲 10688 (限 70 號)	陳加憲 10688 (限 60 號)	林毅成 08257 (膝關節障礙門診)	黃裕閔08591 (限 60 號)	黃裕閔08591 (限 70 號)	
		2			戴念國14205 (限 50 號)	曾永輝10686 (限 70 號) (脊椎特別門診)	曾永輝10686 (限 60 號) (脊椎特別門診)		陳致宇10207	陳致宇10207		
		3	李協興08237 (限 60 號)	黃裕閔08591		江長蓉10687	林毅成08257 (膝關節障礙門診)		李協興08237 (運動傷害特別門診)	李協興08237 (限 60 號)	李協興08237 (限 60 號)	
		5	吳連禎12567	吳連禎12567 (脊椎特別門診)		邱彥碩 08441 (限 120 號) (早上 08:30-晚上 20:00 全日門診)			戴念國 14205	戴念國 14205 (手外科門診)		
		6	翁佩章15052 (限 60 號) (關節及運動醫學特別門診)	李協興08237 (教學診)(限 10 位) (09:00 開始看診) (外 17 診看診)								
		9	林懷正15602	胡炳任13291	陳明堯08350 (限 80 號)	陳明堯08350 (限 100 號)	鄭勇山08210	巫嘉興10482 (限 60 號)	鄭勇山08210	劉泮甫61139 (限 60 號)	劉泮甫61139 (限 60 號)	納祖德60122
	胃腸肝膽科 (消化內科)	10	簡錫淵09003			林懷正15602	林懷正15602	簡錫淵09003	賴雨欣09638	簡錫淵09003		
	肝膽特別門診	13		吳立偉09439 (限 80 號)(限掛肝病病人) (14:00 開始看診)		陳盛煊61905 (限 80 號)				鄭明哲16262		
	一般及創傷外科	15	蘇彥豪11066	王萬榆10104	陳信安11063	王萬榆10104	李清麗10304		李清麗10304			
	乳房外科	16	蘇智銘08261		譚家偉13259					蘇智銘08261		
	上消化道外科	15	蘇彥豪11066	王萬榆10104		王萬榆10104	李清麗10304		李清麗10304			
	肝膽胰外科	15			陳信安11063				黃銘德08142 (17 診看診)			
	內分泌外科	15			陳信安11063							
	移植外科	15	蘇彥豪11066		陳信安11063							
	減重外科 (第二醫療大樓 2 樓代謝及體重管理中心看診)			黃銘德50082					蘇彥豪 50095			
	大腸直腸外科	16	郭立人60415 (17 診看診)			丘基泰10305		張東晨09432	魏柏立60040		丘基泰10305	
	小兒外科	15										
	淋巴血管特別門診	20										
	胸腔外科	21		張統優09262	張統優09262	郭光泰10205				王良順10037		
	心臟血管外科	21	柯玉誠14580			李中毅16045 (外 20 診看診)			李中毅16045	林正欣17001 (外 20 診看診)	柯玉誠14580	
	泌尿科	22	何承勳14260	陳冠州08141 (限 65 號)		吳佳璋08253	胡書維10352		高偉棠12319	胡書維10352		
23		陳冠州08141 (限 70 號)	江怡德11229	劉家宏09599	何承勳14260	劉家宏09599	吳佳璋08253 (6/6-20) 何承勳14260 (6/13-27)	陳冠州08141	江怡德11229	江怡德11229		
			吳佳璋08253 (性功能障礙與慢性攝護腺發炎特別門診) (外 20 診看診)			鄒凱亦11579 (外 21 診看診)						
神經外科	36				蔡行瀚50283	潘宏基13063 (加馬刀特別門診)		雷大雅60563 (小兒神外)	張丞圭11064			
	35	甘宜弘15262	葉宜憲08354	林乾閱08056 (限 50 號)	林家璋08050	甘宜弘15262	羅偉倫12317	林乾閱08056 (限 70 號)		劉恆維15353		
	33	劉恆維15353	陳淑美60569		楊順泰08512	曾元昀08513						
	37	蘇鈺凱10463		蘇鈺凱10463	葉宜憲08354	葉宜憲08354			劉恆維15353			
	脊髓、背痛門診(神經外科)		劉恆維15353		蘇鈺凱10463		曾元昀 08513		雷大雅60563 (小兒神外)			
腦腫瘤、腦中風、腦血管病變特別門診		蘇鈺凱10463 (腦腫瘤)	葉宜憲08354		林家璋08050 (腦腫瘤)	葉宜憲08354						
整形外科(美容外科) (第一醫療大樓 3 樓)	1	劉明孝60104 (限 50 號)	張孟宗15003			整合性門診新陳代謝科 何志聰15319	整合性周邊血管門診 心臟內科 宋立勤10204	張舜程15405 (限約診)				
	2	張孟宗15003 (限約診)						蔡青松62120	何文島62135			
	3					張舜程15405 (限 80 號)	張舜程15405 (限 80 號)					

電洽健檢中心：2249-0088轉分機2251~3 ©限約診：須與醫師事先約診
 邵透明帶、4D 超音波，超音波預約專線：2249-0088轉2984。
 到，時間：週一~週五下午13:00-16:00，週六上午08:00-11:00。卡介苗限週五下午施打。

星期四			星期五			星期六		
上午	下午	夜間	上午	下午	夜間	上午		
黃裕閔 ⁰⁸⁵⁹¹ (限70號)	黃裕閔 ⁰⁸⁵⁹¹		陳加憲 ¹⁰⁶⁸⁸ (限60號)	陳加憲 ¹⁰⁶⁸⁸ (限60號)		林哲立 ¹¹⁰¹⁰ (限80號)		
曾永輝 ¹⁰⁶⁸⁶ (限70號) (腎科特別門診)		林毅成 ⁰⁸²⁵⁷	陳致宇 ¹⁰²⁰⁷ (限70號)	陳致宇 ¹⁰²⁰⁷ (限60號)	陳致宇 ¹⁰²⁰⁷ (限50號)			
江長蓉 ¹⁰⁶⁸⁷ (限60號)	江長蓉 ¹⁰⁶⁸⁷ (腎科特別門診)		林哲立 ¹¹⁰¹⁰ (限80號) (關節退化特別門診)	李協興 ⁰⁸²³⁷ (膝關節特別門診)				
吳連禎 ¹²⁵⁶⁷ (骨質疏鬆特別門診)			邱彥碩 ⁰⁸⁴⁴¹ (早上08:30-晚上20:00全日門診X限120號)			吳連禎 ¹²⁵⁶⁷ (限50號) (腎科特別門診)		
翁佩章 ¹⁵⁰⁵² (限60號) (關節及運動醫學特別門診)	翁佩章 ¹⁵⁰⁵² (限60號) (關節及運動醫學特別門診)							
林懷正 ¹⁵⁶⁰²	賴雨欣 ⁰⁹⁶⁹⁸	賴雨欣 ⁰⁹⁶⁹⁸	鄭勇山 ⁰⁸²¹⁰	林懷正 ¹⁵⁶⁰²	林聖才 ⁰⁹⁵⁹²	陳明堯 ⁰⁸³⁵⁰ (限100號)		
巫嘉興 ¹⁰⁴⁸² (限60號)	李宗穎 ¹²³¹⁰		林懷正 ¹⁵⁶⁰²	巫嘉興 ¹⁰⁴⁸²		林懷正 ¹⁵⁶⁰² (8:00開始看診)		
陳盛煊 ⁶¹⁹⁰⁵ (限80號)	吳立偉 ⁰⁹⁴³⁹ (限80號) (14:00開始看診)		吳立偉 ⁰⁹⁴³⁹ (限80號) (限掛肝病病人)					
			吳立偉 ⁰⁹⁴³⁹ (限80號) (13診看診)			陳明堯 ⁰⁸³⁵⁰ (限100號)X診看診)		
譚家偉 ¹³²⁵⁹	陳信安 ¹¹⁰⁶³	李清麗 ¹⁰³⁰⁴	蘇彥豪 ¹¹⁰⁶⁶	譚家偉 ¹³²⁵⁹	王萬榆 ¹⁰¹⁰⁴	陳信安 ¹¹⁰⁶³		
吳志雄 ⁶¹⁸⁹⁰ (限65號)				譚家偉 ¹³²⁵⁹ (15診看診)		蘇智銘 ⁰⁸²⁶¹		
譚家偉 ¹³²⁵⁹ (15診看診)		李清麗 ¹⁰³⁰⁴	蘇彥豪 ¹¹⁰⁶⁶		王萬榆 ¹⁰¹⁰⁴			
	陳信安 ¹¹⁰⁶³			黃銘德 ⁰⁸¹⁴² (17診看診)		陳信安 ¹¹⁰⁶³		
譚家偉 ¹³²⁵⁹	陳信安 ¹¹⁰⁶³					陳信安 ¹¹⁰⁶³		
	陳信安 ¹¹⁰⁶³		蘇彥豪 ¹¹⁰⁶⁶			陳信安 ¹¹⁰⁶³		
						蘇彥豪 ⁵⁰⁰⁹⁵ (6/3-17)		黃銘德 ⁵⁰⁰⁸² (6/10-24)
張東晟 ⁰⁹⁴³² (17診看診)			丘基泰 ¹⁰³⁰⁵	張東晟 ⁰⁹⁴³²				
					黃振盛 ⁶⁰⁰³³ (2樓兒1診看診)			
			許文憲 ⁶⁰⁰³⁰ (6/2-16-30/下泌尿科) (泌尿科外科)					
張統優 ⁰⁹²⁶²	郭光泰 ¹⁰²⁰⁵							
			柯玉誠 ¹⁴⁵⁸⁰ (6/9-23為教學診限掛10位 09:00開始看診) (外17診看診)	林正欣 ¹⁷⁰⁰¹ (外20診看診)	胡珀元 ⁶²⁰⁷⁹ (6/2)(限25號)	胡珀元 ⁶²⁰⁷⁹ (6/3)(限95號)		
			整合性周邊血管門診 李中毅 ¹⁶⁰⁴⁵ (第一醫療大樓3樓整形外科看診)					
吳佳璋 ⁰⁸²⁵³ (6/1-8-15)	劉家宏 ⁰⁹⁵⁹⁹		江怡德 ¹¹²²⁹ (6/2-9-16)	吳佳璋 ⁰⁸²⁵³ (6/2-9-16)		胡書維 ¹⁰³⁵²		
江怡德 ¹¹²²⁹ (6/22-29)			吳佳璋 ⁰⁸²⁵³ (6/23-30)					
高偉棠 ¹²³¹⁹	何承勳 ¹⁴²⁶⁰	陳冠州 ⁰⁸¹⁴¹ (限95號)	陳冠州 ⁰⁸¹⁴¹	高偉棠 ¹²³¹⁹	高偉棠 ¹²³¹⁹	劉家宏 ⁰⁹⁵⁹⁹		
	高偉棠 ¹²³¹⁹ (教學診限10位) (14:00開始看診) (外17診看診)(6/29)				藍祺昀 ¹¹²⁹³ (外32診看診)			
陳正冠 ⁶⁰⁰³⁷	潘宏基 ¹³⁰⁶³ (加馬刀特別門診)		林家璋 ⁰⁸⁰⁵⁰	楊順泰 ⁰⁸⁵¹²	楊順泰 ⁰⁸⁵¹²	曾元昀 ⁰⁸⁵¹³		
曾元昀 ⁰⁸⁵¹³	羅偉倫 ¹²³¹⁷	甘宜弘 ¹⁵²⁶²	林乾閱 ⁰⁸⁰⁵⁶ (限65號)	林乾閱 ⁰⁸⁰⁵⁶ (限60號)		陳淑美 ⁶⁰⁵⁶⁹		
羅偉倫 ¹²³¹⁷								
			蘇鈺凱 ¹⁰⁴⁶³ (限65號)	林乾閱 ⁰⁸⁰⁵⁶ (限65號)	林乾閱 ⁰⁸⁰⁵⁶ (限65號)	曾元昀 ⁰⁸⁵¹³		
曾元昀 ⁰⁸⁵¹³		甘宜弘 ¹⁵²⁶²	蘇鈺凱 ¹⁰⁴⁶³ (限65號)	楊順泰 ⁰⁸⁵¹²	楊順泰 ⁰⁸⁵¹²			
張孟宗 ¹⁵⁰⁰³			整合性周邊血管門診 心臟血管外科 李中毅 ¹⁶⁰⁴⁵	張孟宗 ¹⁵⁰⁰³		黃志宏 ⁶¹⁹¹⁰		
				張舜程 ¹⁵⁴⁰⁵ (限80號)				

日	一	二	三	四	五	六
				1	2	3
4	5	6	7	8	9	10
11	12	13	14	15	16	17
18	19	20	21	22	23	24
25	26	27	28	29	30	

日	一	二	三	四	五	六
						1
2	3	4	5	6	7	8
9	10	11	12	13	14	15
16	17	18	19	20	21	22
23	24	25	26	27	28	29
30	31					

看診時間	看診報到截止時間
上午門診 08:30~11:30	上午門診 11:00
下午門診 13:30~16:30	下午門診 16:00
夜間門診 18:00~21:00	夜間門診 20:30

掛號須知

現場掛號	現場號開放抽取號碼牌時間
上午門診 08:00~11:00	上午門診 06:00
下午門診 13:00~16:00	下午門診 12:00
夜間門診 17:00~20:30	夜間門診 16:00

預約掛號

- 自動掛號機 (24小時) 第一、第二醫療大樓1樓大廳
 - 網路預約掛號 (24小時) www.shh.org.tw
 - 「雙和掛號」手機APP (24小時)
 - 語音預約掛號專線 (24小時) 02-2248-0098
 - 人工預約掛號專線 02-2248-0607 (僅提供掛號服務，其他服務請撥總機)
- 星期一至星期五
 上午：08:00~12:00 下午：13:00~17:00
 週六及假日門診
 上午：08:00~12:00

門診注意事項：

- 初診病人請先到服務檯填寫「初診基本資料表」再到掛號櫃檯辦理掛號。
- 現場號每診保留10個號碼，可臨櫃抽取號碼牌依叫號順序掛號及使用自動掛號機於當診當時段自行掛號。
- 看診後請先至批價櫃檯批價，再到藥局領藥。
- 掛號完成但無法就診者，請儘早利用網路、手機APP、電話或臨櫃取消或改期。

退費需知：

- 請於就醫當日起10日內 (不含例假日)，且於本院門診時間內辦理。
- 請攜帶健保卡、本院收據、身分證明文件 (兒童請帶戶口名簿，具優免身份者需出示證明文件正本) 辦理。
- 至門診批價櫃檯辦理退費 (前項缺一或逾期均不受理)。

諮詢服務：

- 健康諮詢：
 第一醫療大樓一樓 健康諮詢室
- 藥物諮詢：
 第一醫療大樓一樓 藥物諮詢櫃台
- 糖尿病衛教：
 第一醫療大樓二樓 門診區 (需由醫師轉介)
- 腹膜透析衛教：
 第二醫療大樓二樓 腹膜透析室 (需由醫師轉介)

診區	科別	診間	星期一			星期二			星期三			
			上午	下午	夜間	上午	下午	夜間	上午	下午	夜間	
第一醫療大樓一樓	外科門診區	血液病門診	29	趙祖怡 ¹⁰⁵⁷⁵	謝耀宇 ¹⁰⁵⁷³	謝耀宇 ¹⁰⁵⁷³	鄭偉宏 ¹³⁵²⁰	蘇勇誠 ⁰⁹³¹⁵	蘇勇誠 ⁰⁹³¹⁵		趙祖怡 ¹⁰⁵⁷⁵ (限 40 號)	
		腫瘤聯合門診	29	彭江嘉康 ⁰⁸²¹¹ (09:00開始看診)	趙祖怡 ¹⁰⁵⁷⁵	謝耀宇 ¹⁰⁵⁷³	謝耀宇 ¹⁰⁵⁷³	鄭偉宏 ¹³⁵²⁰	蘇勇誠 ⁰⁹³¹⁵		趙祖怡 ¹⁰⁵⁷⁵ (限 40 號)	
			31	蔡若婷 ¹⁰⁵⁷⁶				王裕仁 ¹⁴²⁹⁴		蔡易杰 ¹¹⁴⁴⁵	蔡易杰 ¹¹⁴⁴⁵	
			32		蔡易杰 ¹¹⁴⁴⁵		李明憲 ⁰⁹¹¹²			李明憲 ⁰⁹¹¹²		
		安寧緩和門診		杜瀛岳 ⁶¹¹³⁷ (限診於第二醫療大樓1樓25診看診)	趙祖怡 ¹⁰⁵⁷⁵ (29 診看診)							
放射腫瘤科門診(限約診)	地下二樓門診	林讓均 ¹³⁴⁵¹	林讓均 ¹³⁴⁵¹		蔡若婷 ¹⁰⁵⁷⁶	蔡若婷 ¹⁰⁵⁷⁶		王裕仁 ¹⁴²⁹⁴	王裕仁 ¹⁴²⁹⁴			
第一醫療大樓二樓	內科第一門診區	心臟內科	1	劉如濟 ⁰⁸⁰⁵¹ (限 100 號)		劉如濟 ⁰⁸⁰⁵¹ (限 75 號)	宋立勤 ¹⁰²⁰⁴	劉如濟 ⁰⁸⁰⁵¹		劉如濟 ⁰⁸⁰⁵¹	宋立勤 ¹⁰²⁰⁴ (一般內科門診)	
			2	郝文瑞 ⁰⁸⁷⁸⁰ (限 50 號) (不開放現場掛號)	郝文瑞 ⁰⁸⁷⁸⁰ (限 50 號)	高白風 ¹²³¹⁸	劉順鑫 ⁰⁸⁷⁸⁷		郝文瑞 ⁰⁸⁷⁸⁰ (限 60 號)	李欣儒 ¹⁴³⁰⁵	郝文瑞 ⁰⁸⁷⁸⁰ (限 50 號) (不開放現場掛號)	郝文瑞 ⁰⁸⁷⁸⁰ (限 60 號)
			3	林中行 ¹⁶¹⁸⁷			林中行 ¹⁶¹⁸⁷	洪明佑 ⁰⁸²¹² (限 60 號)	劉順鑫 ⁰⁸⁷⁸⁷ (限 80 號)	高白風 ¹²³¹⁸		林中行 ¹⁶¹⁸⁷
			5	洪明佑 ⁰⁸²¹² (限 60 號)			楊宗燁 ¹⁵⁵³⁵		楊宗燁 ¹⁵⁵³⁵	洪明佑 ⁰⁸²¹² (限 60 號)		
			7						整合性周邊血管門診 心臟內科 宋立勤 ¹⁰²⁰⁴ (第一醫療大樓3樓整形外科聯診)		宋立勤 ¹⁰²⁰⁴ (教學診)(限 10 位) (14:00開始看診) (1樓外 17 診看診)	
			9	蔡昆原 ⁶⁰⁸⁸³	謝安慈 ⁰⁸⁰⁵⁸ (限 60 號)						謝安慈 ⁰⁸⁰⁵⁸ (限 120 號)	
			10	吳忠擇 ⁰⁸⁷⁸⁶		吳忠擇 ⁰⁸⁷⁸⁶	何志聰 ¹⁵³¹⁹	何志聰 ¹⁵³¹⁹ (第一醫療大樓3樓整形外科聯診)	蔡昆原 ⁶⁰⁸⁸³ (限 100 號)	吳忠擇 ⁰⁸⁷⁸⁶		
	11	林俊佃 ¹¹⁶⁶¹	張安妮 ¹¹³⁴⁸		張安妮 ¹¹³⁴⁸		張安妮 ¹¹³⁴⁸	張安妮 ¹¹³⁴⁸	吳秉豪 ⁶²⁰⁸¹	何志聰 ¹⁵³¹⁹		
	甲狀腺超音波特別門診(限約診)		張安妮 ¹¹³⁴⁸			謝安慈 ⁰⁸⁰⁵⁸			吳忠擇 ⁰⁸⁷⁸⁶			
	糖尿病衛教門診(需新陳代謝科轉介)		衛教師	衛教師		衛教師	衛教師		衛教師	衛教師		
	營養諮詢門診(限約診)			營養師		營養師			營養師			
	內科第一門診區	腎臟內科	12	鄭彩梅 ¹¹⁰⁴⁴			陳佑璋 ¹⁵⁵⁸³			陳佑璋 ¹⁵⁵⁸³		
			13	邱怡仁 ⁰⁸⁸⁸⁸	陳佑璋 ¹⁵⁵⁸³	林裕峯 ⁰⁸⁶⁸¹	蔡慧芳 ⁰⁸²³⁹		邱怡仁 ⁰⁸⁸⁸⁸	邱怡仁 ⁰⁸⁸⁸⁸	鄭彩梅 ¹¹⁰⁴⁴	
			15	許永和 ⁰⁸⁰⁶⁰	洪麗玉 ¹⁰⁰⁷⁹	蔡慧芳 ⁰⁸²³⁹	洪麗玉 ¹⁰⁰⁷⁹	許永和 ⁰⁸⁰⁶⁰	林添松 ⁶⁰³⁴¹	許永和 ⁰⁸⁰⁶⁰	蔡慧芳 ⁰⁸²³⁹	吳美儀 ⁰⁹⁶⁴³ (一般內科門診)
		腎臟內科 (腹膜透析)(限約診)	腹膜透析中心		鄭彩梅 ¹¹⁰⁴⁴ (6/5)		吳美儀 ⁰⁹⁶⁴³ (6/6)	蔡慧芳 ⁰⁸²³⁹ (6/6)		林裕峯 ⁰⁸⁶⁸¹ (6/7)	陳佑璋 ¹⁵⁵⁸³ (6/7)	
		神經科	16	陳致中 ⁰⁸⁷⁸⁸		胡朝榮 ⁰⁸²¹⁶ (限 85 號)(失智症)	陳致中 ⁰⁸⁷⁸⁸ (限 80 號)	陳致中 ⁰⁸⁷⁸⁸ (眩暈)		陳龍 ¹²⁵⁶⁶ (腦中風)	黃立楷 ¹⁰⁰⁸²	
			17	鄔定宇 ⁰⁸²⁴² (限 80 號)	洪千岱 ¹⁵⁰⁰⁴ (巴金森)	黃立楷 ¹⁰⁰⁸²	陳龍 ¹²⁵⁶⁶ (腦中風)		官怡君 ¹¹²⁹⁴ (睡眠障礙)	官怡君 ¹¹²⁹⁴ (腦中風)		趙書屏 ¹⁵²⁴⁰
			18	陳柏志 ⁰⁹¹⁸² (腦中風)			紀乃方 ⁰⁸³⁵⁷ (限 70 號)(腦中風)		李薰華 ¹⁰¹⁰⁷	鄔定宇 ⁰⁸²⁴² (限 60 號)(睡眠障礙)	陳柏志 ⁰⁹¹⁸² (頭痛門診)	
			20	紀乃方 ⁰⁸³⁵⁷ (限 70 號)(腦中風)			胡朝榮 ⁰⁸²¹⁶ (教學診)(限 10 位) (09:00開始看診) (1樓外 17 診看診)			鍾禎智 ¹⁰⁶⁷⁰ (自律神經)	鍾禎智 ¹⁰⁶⁷⁰ (動作障礙)	
			21	趙書屏 ¹⁵²⁴⁰ (老年及失智整合門診)	陳龍 ¹²⁵⁶⁶ (失智症)					紀乃方 ⁰⁸³⁵⁷ (腦中風)	趙書屏 ¹⁵²⁴⁰ (失智症)	
		老年及失智整合門診		神經科 趙書屏 ¹⁵²⁴⁰ (21 診看診)								
動作障礙特別門診									神經外科 羅偉倫 ¹²³¹⁷ (限約診)(17 診看診)	神經科 鍾禎智 ¹⁰⁶⁷⁰ (20 診看診)		
藥師照護門診		19	藥師	藥師		藥師	藥師		藥師	藥師		
影像醫學部 腦血管導管治療門診		一大樓 1樓外 21										

星期四			星期五			星期六
上午	下午	夜間	上午	下午	夜間	上午
趙祖怡 ¹⁰⁵⁷⁵ (限 50 號) 莊博雅 ¹¹⁴³⁷ (外 28 診看診)	鄭偉宏 ¹³⁵²⁰	鄭偉宏 ¹³⁵²⁰	謝耀宇 ¹⁰⁵⁷³ (外 28 診看診)	趙祖怡 ¹⁰⁵⁷⁵ 謝耀宇 ¹⁰⁵⁷³ (外 28 診看診)		鄭偉宏 ¹³⁵²⁰
趙祖怡 ¹⁰⁵⁷⁵ (限 50 號) 莊博雅 ¹¹⁴³⁷ (外 28 診看診)	鄭偉宏 ¹³⁵²⁰	鄭偉宏 ¹³⁵²⁰	蘇勇誠 ⁰⁹³¹⁵	趙祖怡 ¹⁰⁵⁷⁵ 謝耀宇 ¹⁰⁵⁷³ (外 28 診看診)		鄭偉宏 ¹³⁵²⁰
蔡若婷 ¹⁰⁵⁷⁶				林讓均 ¹³⁴⁵¹		
王裕仁 ¹⁴²⁹⁴	王裕仁 ¹⁴²⁹⁴		林讓均 ¹³⁴⁵¹			
蔡若婷 ¹⁰⁵⁷⁶ (31 診看診)						
李明憲 ⁰⁹¹¹²	蔡易杰 ¹¹⁴⁴⁵		蔡易杰 ¹¹⁴⁴⁵	李明憲 ⁰⁹¹¹²		
劉如濟 ⁰⁸⁰⁵¹ (限 90 號)		劉如濟 ⁰⁸⁰⁵¹ (限 70 號)	劉順鑫 ⁰⁸⁷⁸⁷	劉順鑫 ⁰⁸⁷⁸⁷		郝文瑞 ⁰⁸⁷⁸⁰
李欣儒 ¹⁴³⁰⁵ (肺動脈高壓)			高白風 ¹²³¹⁸	李欣儒 ¹⁴³⁰⁵	李欣儒 ¹⁴³⁰⁵	劉順鑫 ⁰⁸⁷⁸⁷
宋立勤 ¹⁰²⁰⁴		高白風 ¹²³¹⁸	王大榮 ¹⁶³⁰²	林中行 ¹⁶¹⁸⁷		高白風 ¹²³¹⁸
王大榮 ¹⁶³⁰²	楊宗燁 ¹⁵⁵³⁵		楊宗燁 ¹⁵⁵³⁵			
			洪明佑 ⁰⁸²¹² (限 50 號)			
		謝安慈 ⁰⁸⁰⁵⁸ (限 80 號)	林俊佃 ¹¹⁶⁶¹		林俊佃 ¹¹⁶⁶¹	謝安慈 ⁰⁸⁰⁵⁸ (限 80 號)
吳志擇 ⁰⁸⁷⁸⁶	林俊佃 ¹¹⁶⁶¹		何志聰 ¹⁵³¹⁹	吳志擇 ⁰⁸⁷⁸⁶		林俊佃 ¹¹⁶⁶¹
何志聰 ¹⁵³¹⁹						張安妮 ¹¹³⁴⁸
林俊佃 ¹¹⁶⁶¹	何志聰 ¹⁵³¹⁹					
衛教師	衛教師		衛教師	衛教師		
營養師	營養師		營養師			營養師
						鄭彩梅 ¹¹⁰⁴⁴
林裕峯 ⁰⁸⁶⁸¹		洪麗玉 ¹⁰⁰⁷⁹	吳美儀 ⁰⁹⁶⁴³	吳美儀 ⁰⁹⁶⁴³ (教學診限 10 位) (14:00 開始看診)	陳佑璋 ¹⁵⁵⁸³	吳美儀 ⁰⁹⁶⁴³
蔡慧芳 ⁰⁸²³⁹	鄭彩梅 ¹¹⁰⁴⁴	范揚智 ⁶⁰¹⁵³	林裕峯 ⁰⁸⁶⁸¹ (教學診限 10 位) (09:00 開始看診)		許永和 ⁰⁸⁰⁶⁰	洪麗玉 ¹⁰⁰⁷⁹
許永和 ⁰⁸⁰⁶⁰ (6/8)			洪麗玉 ¹⁰⁰⁷⁹ (6/2)	邱怡仁 ⁰⁸⁸⁸⁸ (6/2)		
胡朝榮 ⁰⁸²¹⁶ (限 85 號) (睡眠障礙) (老年及失智整合門診)			李薰華 ¹⁰¹⁰⁷ (眩暈)	黃立楷 ¹⁰⁰⁸²		
官怡君 ¹¹²⁹⁴ (癱瘓)	鄔定宇 ⁰⁸²⁴² (限 80 號) (頭痛門診)		鄔定宇 ⁰⁸²⁴² (限 80 號) (睡眠障礙)	胡朝榮 ⁰⁸²¹⁶ (限 70 號) (學生及失智整合門診) (第一醫療大樓 2 樓高層看診)		洪千岱 ¹⁵⁰⁰⁴ (巴金森)
李薰華 ¹⁰¹⁰⁷ (眩暈)	陳致中 ⁰⁸⁷⁸⁸	陳柏志 ⁰⁹¹⁸²	陳柏志 ⁰⁹¹⁸² (動作障礙)		紀乃方 ⁰⁸³⁵⁷ (限 70 號) (腦中風)	
賴曉琳 ⁶⁰⁶⁰⁰	張秀文 ⁶²¹¹⁹	張秀文 ⁶²¹¹⁹	官怡君 ¹¹²⁹⁴ (失智症)	鍾禎智 ¹⁰⁶⁷⁰	鍾禎智 ¹⁰⁶⁷⁰	李薰華 ¹⁰¹⁰⁷
陳龍 ¹²⁵⁶⁶ (教學診限 10 位) (09:00 開始看診)	陳嘉泓 ¹³³⁰⁴ (限 10 號)		趙書屏 ¹⁵²⁴⁰	趙彥棟 ¹³³⁰¹ (限 10 號)		黃立楷 ¹⁰⁰⁸² (失智症)
神經科 胡朝榮 ⁰⁸²¹⁶ (16 診看診) 精神(身心)科 李耀東 ¹¹⁶⁶² (二大樓 1 樓內 36 診看診)						
藥師	藥師		藥師	藥師		
				陳啟仁 ⁰⁸⁸⁸⁹		

電話語音掛號 系統操作步驟

(02) 2248-0098

全天候 24 小時開放



- 請輸入您需要的語言：
→ 國語請按 ①；台語請按 ②
- 請輸入您需要的功能：
→ 預約掛號請按 ①
取消預約掛號請按 ②
查詢掛號請按 ③
查詢醫師看診時間請按 ④
快速預約掛號請按 ⑨
- 請選擇使用身分證或病歷號碼：
→ 身分證請按 ①；病歷號碼請按 ②
- 請輸入您的身分證號碼或病歷號碼：
- 請輸入不含英文的 9 位身分證號碼
- 請選擇身分證號英文字母
- 請輸入確認鍵：
→ 正確請按 ①；錯誤請按 "0"。
- 請輸入您要預約日期，請按足四碼：
例如：8 月 8 日則輸入 0808
- 請輸入午別：
→ 上午請按 ①；下午請按 ②；晚上請按 ③。
- 輸入醫師代號或姓名
→ 輸入醫師代號請按 ①；選擇醫師姓名請按 ②
→ 請輸入 5 碼醫師代號或
內科請按 ① 外科請按 ② 婦科請按 ③
兒科請按 ④ 牙科請按 ⑤ 其他專科 ⑥
- 請輸入確認鍵：
→ 正確請按 ①；錯誤請按 "0"。
- 語音回報處理結果：
你掛 ○ 月 ○ 日 星期 ○，○ 午，第 ○ ○ 號，
○○○ 醫師，請於當天 ○ ○ 點 ○ ○ 分，到候
診室候診。

其他相關流程



- 取消預約掛號：**
先選擇使用身分證號碼或病歷號碼，輸入證件號碼，系統會播報號碼讓使用者確認，再依語音指示依次輸入取消的日期、午別、醫師代號，輸入完畢後系統會播報相關資料讓使用者確認，確認後系統將進行取消作業，若取消成功將會播報「您已取消」。
- 查詢預約掛號：**
先選擇使用身分證號碼或病歷號碼，輸入證件號碼，系統會播報號碼讓使用者確認，確認後系統會進行查詢，依查詢結果播報掛號狀況。
- 查詢醫師看診時間：**
可選擇查詢某位醫師二週內的看診時間，或可預約日期內某一天的醫師排班。查詢醫師看診時間，必須輸入醫師代碼，查詢某日醫師排班必須輸入日期，系統會依輸入資料播報查詢結果。
- 快速預約掛號：**
先選擇使用身分證號碼或病歷號碼，然後一次輸入預約掛號所需的資料，包括身分證號碼(或病歷號碼)、預約日期、午別、醫師代號共 21 位(18 位)號碼。系統會依輸入資料進行預約掛號，若掛號成功，將會播報使用者的預約掛號的日期、星期、午別、看診號碼、醫師姓名及到診時間。

診區	科別	診間	星期一			星期二			星期三				
			上午	下午	夜間	上午	下午	夜間	上午	下午	夜間		
第一醫療大樓二樓	耳鼻喉科	1	袁聖博 ⁶⁰⁹¹⁶	孫強 ⁶²¹²⁶ <small>(中/次級聽障)</small>	孫強 ⁶²¹²⁶	李飛鵬 ⁰⁸⁰⁰¹	趙品植 ⁰⁹³¹²	賴盈達 ⁶¹⁶⁷⁴ <small>(沙啞及嗓音)</small>	陳聰明 ⁰⁹³²⁶ <small>(中/次級、語音障礙)</small>	巫承融 ¹⁴⁶⁶⁷ <small>(齒顎外科)</small>	巫承融 ¹⁴⁶⁶⁷ <small>(口腔黏膜、異位性鼻炎)</small>		
		2	巫承融 ¹⁴⁶⁶⁷	李威翰 ¹⁶⁰⁶⁸ <small>(鼻整形)</small>	陳美茜 ⁰⁹⁶⁰¹	陳聰明 ⁰⁹³²⁶ <small>(限40號)(口腔舌、頸部、腺體特約門診)</small>	陳美茜 ⁰⁹⁶⁰¹ <small>(眩暈)</small>	韋志暉 ⁶⁰⁴⁶² <small>(6/13) (鼻整形)</small>	詹維軒 ⁶⁰²⁷⁴	李威翰 ¹⁶⁰⁶⁸ <small>(打鼾手術)</small>	李威翰 ¹⁶⁰⁶⁸		
		3	趙品植 ⁰⁹³¹² <small>(睡眠呼吸器手術)</small>	巫承融 ¹⁴⁶⁶⁷ <small>(內視鏡手術)</small>	趙品植 ⁰⁹³¹²	王興萬 ¹⁰⁴⁸³ <small>(沙啞及聽障)</small>	林以志 ¹⁵⁶⁷⁷ <small>(鼻過敏)</small>	林以志 ¹⁵⁶⁷⁷ <small>(鼻過敏)</small>	王興萬 ¹⁰⁴⁸³ <small>(沙啞及聽障)</small>	王興萬 ¹⁰⁴⁸³	陳一豪 ⁶²⁰⁷⁸	袁聖博 ⁶⁰⁹¹⁶ <small>(聽覺神經植入手術)</small>	
	眩暈特別門診					耳耳鼻喉科 陳美茜 ⁰⁹⁶⁰¹ <small>(耳2診看診)</small>	神經科 陳致中 ⁰⁸⁷⁸⁸ <small>(內16診看診)</small>						
	婦科達文西門診	1					賴鴻政 ¹³⁴⁶⁹ <small>(6/13、27)</small>	賴鴻政 ¹³⁴⁶⁹ <small>(6/13、27)</small>					
	女性醫學門診區	婦產科 ※張君堯、楊振銘醫師門診採報到制，依現場報到順序看診。	1	楊振銘 ⁰⁹³²⁷	鄭敏慧 ⁶⁰⁸⁹⁰ <small>(此診不看產科)</small>	蔡岳儒 ¹¹⁰⁶⁵ <small>(一般門診及產前產後諮詢)</small>	楊振銘 ⁰⁹³²⁷	賴鴻政 ¹³⁴⁶⁹ <small>(限40號)</small>	賴鴻政 ¹³⁴⁶⁹ <small>(6/13、27)(限30號)</small>	楊振銘 ⁰⁹³²⁷ <small>(婦女泌尿暨更年期特別門診)</small>			
			2		廖琪鈞 ¹⁶⁵¹⁴ <small>(不孕症)</small>		陳思宇 ⁶¹⁸⁹¹ <small>(不孕不備科)(一般門診及採片快檢)</small>	蔡岳儒 ¹¹⁰⁶⁵ <small>(6/6、20)(一般門診及產前產後諮詢) 6/13、27 為教學診(限10位、14:00開始看診)</small>			蔡岳儒 ¹¹⁰⁶⁵ <small>(一般門診及產前產後諮詢)</small>		
			3	張君堯 ⁰⁹⁵⁶⁷ <small>(高血壓及糖尿病門診)</small>						張君堯 ⁰⁹⁵⁶⁷ <small>(青少年婦女特別門診)</small>			廖琪鈞 ¹⁶⁵¹⁴ <small>(不孕症)(限30號)</small>
			5		陳碧華 ¹²⁰²⁵ <small>(限80號)</small>						陳碧華 ¹²⁰²⁵ <small>(限80號)</small>		
	女性癌症整合門診	1					婦癌門診 賴鴻政 ¹³⁴⁶⁹ <small>(限40號)</small>	婦癌門診 賴鴻政 ¹³⁴⁶⁹ <small>(6/13-27)(限30號)</small>					
蘇智銘 ⁰⁸²⁶¹ <small>(高血壓及糖尿病門診)</small>													
超音波特約門診(限約診)		何佩玲 ⁶⁰⁴⁰²	蔡岳儒 ¹¹⁰⁶⁵		蔡岳儒 ¹¹⁰⁶⁵					楊振銘 ⁰⁹³²⁷			
生殖醫學門診(限約診)(6樓生殖醫學中心)		廖琪鈞 ¹⁶⁵¹⁴			廖琪鈞 ¹⁶⁵¹⁴					廖琪鈞 ¹⁶⁵¹⁴			
產科諮詢門診(限約診)		護理師 ^(6/5、12、26)	護理師 ^(6/5、12、26)			護理師	護理師						
兒科門診區	兒科部	◎一般兒科：郭雲鼎、林文川、林聖傑、王傳育、方旭彬、簡文彥、白家銘、柯和順、陳淑惠											
		1	方旭彬 ¹¹²⁸² <small>(限掛小兒胃腸肝膽營養)</small>					陳淑惠 ¹³⁰⁸¹ <small>(小兒血液腫瘤)</small>	方旭彬 ¹¹²⁸² <small>(限掛小兒胃腸肝膽營養)</small>		陳淑惠 ¹³⁰⁸¹ <small>(小兒血液腫瘤)</small>		
		2	林聖傑 ⁰⁹²⁶¹ <small>(小兒過敏哮喘免疫)</small>	王傳育 ¹⁰³⁴⁸ <small>(限20號)(小兒神經)</small>	呂孟哲 ¹³⁴⁹⁰	柯和順 ⁶¹⁶⁷¹ <small>(小兒心臟)</small>					簡文彥 ⁶⁰¹²⁹ <small>(小兒心臟)</small>		
		3	郭雲鼎 ⁰⁸⁰⁵² <small>(小兒神經)</small>	林文川 ⁰⁹⁰⁰⁹ <small>(小兒感染)</small>	簡文彥 ⁶⁰¹²⁹ <small>(小兒心臟)</small>	王傳育 ¹⁰³⁴⁸ <small>(限20號)(小兒神經)</small>	林文川 ⁰⁹⁰⁰⁹ <small>(小兒感染)</small>	林聖傑 ⁰⁹²⁶¹ <small>(小兒過敏哮喘免疫)</small>	郭雲鼎 ⁰⁸⁰⁵² <small>(小兒神經)</small>			王傳育 ¹⁰³⁴⁸ <small>(限20號)(小兒神經)(17:30開始看診)</small>	
		5		葉純甫 ¹¹⁰⁵⁸ <small>(6/12、26)(限約診)(早產兒特別門診)</small>		范揚灝 ⁶¹³⁶⁰ <small>(限掛小兒遺傳與新陳代謝)</small>				陳淑惠 ¹³⁰⁸¹ <small>(限掛小兒遺傳與新陳代謝)(小兒血液腫瘤)(09:00開始看診)</small>			
健兒門診			林聖傑 ⁰⁹²⁶¹ <small>(以現場報到順序為主)</small>			白家銘 ⁶²⁰⁸⁰ <small>(以現場報到順序為主)</small>				林文川 ⁰⁹⁰⁰⁹ <small>(以現場報到順序為主)</small>			
第一醫療大樓二樓	牙科門診區	一般門診	輪值醫師◎牙科以現場報到為主。◎牙科看診時間較長，敬請見諒。										
		家庭牙醫學科											余尚陽 ¹³⁵⁴⁵ 許家禎 ⁰⁸⁶⁸⁷ <small>(教學診)(限約診)</small>
		人工植牙特別門診(自費門診)	黃茂桢 ⁰⁸⁶⁸⁶ <small>(口腔顎面外科看診)</small>	黃茂桢 ⁰⁸⁶⁸⁶	羅金文 ⁶⁰¹³⁷ <small>(6/5、12、19)(教學診)(限約診)</small>	黃茂桢 ⁰⁸⁶⁸⁶	林宜欣 ¹⁴¹⁹⁸	楊甯雅 ¹⁴⁶⁵¹	張維仁 ⁰⁸⁸⁰⁶ <small>(牙病科看診)</small>				
		舒眠鎮靜口腔治療特別門診(自費門診)											
		口腔顎顏面雷射美學特別門診(自費門診)								江錫仁 ⁶⁰¹⁰⁰ <small>(限約診)</small>			
		口腔顎面外科	黃茂桢 ⁰⁸⁶⁸⁶	羅金文 ⁶⁰¹³⁷	謝銘杰 ¹¹⁵⁸⁷	黃金聲 ⁰⁹⁵²⁰ <small>(教學診)(限約診)</small>	黃金聲 ⁰⁹⁵²⁰	賴泓璋 ⁶²¹³⁴	賴泓璋 ⁶²¹³⁴	羅金文 ⁶⁰¹³⁷ <small>(6/7、14、21) 正顎手術(限約診)</small>	謝銘杰 ¹¹⁵⁸⁷	黃金聲 ⁰⁹⁵²⁰ <small>(限10號)</small>	
		口腔內科	余尚陽 ¹³⁵⁴⁵ <small>(6/5、12、19)(教學診)(限約診)</small>									余尚陽 ¹³⁵⁴⁵ <small>(家庭牙醫科看診)</small>	
		口腔癌特診				黃金聲 ⁰⁹⁵²⁰ <small>(限約診)(口腔顎面外科看診)</small>		賴泓璋 ⁶²¹³⁴ <small>(口腔顎面外科看診)</small>					
		鷹復假牙	王茂生 ⁶⁰¹⁸⁹	曹源利 ¹¹¹⁸⁶ <small>(6/5、12、19)(教學診)(限約診)</small>		曹源利 ¹¹¹⁸⁶	黃筱婷 ⁶⁰⁹²⁵	黃筱婷 ⁶⁰⁹²⁵ <small>(6/6)(教學診)(限約診)</small>	林哲堂 ⁶⁰¹³⁸	林錫奎 ⁰⁹³²⁵ <small>(教學診)(限約診)</small>	林錫奎 ⁰⁹³²⁵		
		老人牙科門診					林錫奎 ⁰⁹³²⁵						
		全瓷美白牙科(全瓷冠、貼片)(自費門診)										林錫奎 ⁰⁹³²⁵ <small>(鷹復假牙科看診)</small>	
		牙周病專科	林宜欣 ¹⁴¹⁹⁸ 楊甯雅 ¹⁴⁶⁵¹ <small>(6/5、12、19)(教學診)(限約診)</small>	楊甯雅 ¹⁴⁶⁵¹ 沈芝齊 ¹⁵⁴⁸⁴	沈芝齊 ¹⁵⁴⁸⁴	張維仁 ⁰⁸⁸⁰⁶	楊甯雅 ¹⁴⁶⁵¹		張維仁 ⁰⁸⁸⁰⁶	呂炫堃 ⁶⁰⁴³⁶ <small>(6/7)</small>			
		齒顎矯正(自費門診)				黃慧瑜 ⁰⁸⁸⁶⁶ <small>(兒童牙科看診)</small>	王脩然 ⁶¹⁶⁹¹ <small>(6/6)</small>		盧建勳 ⁶⁰⁵⁶² <small>(6/21、28)(教學診)(限約診)</small>	盧建勳 ⁶⁰⁵⁶² 黃慧瑜 ⁰⁸⁸⁶⁶ <small>(兒童牙科看診)</small>	黃慧瑜 ⁰⁸⁸⁶⁶		
		牙髓病科專科門診			朱靄玲 ¹⁰⁴⁶⁰ <small>(教學診)(限約診)</small>								
		兒童牙科	楊雅婷 ⁶¹³³⁵	吳芳淳 ¹²⁴⁵⁵		黃慧瑜 ⁰⁸⁸⁶⁶ <small>(教學診)(限約診)</small>	黃慧瑜 ⁰⁸⁸⁶⁶ <small>(教學診)(限約診)</small>		黃奕維 ¹³³²⁵	黃慧瑜 ⁰⁸⁸⁶⁶			
		健兒牙科(塗氟、保健)			輪值醫師			輪值醫師			輪值醫師		

星期四			星期五			星期六	
上午	下午	夜間	上午	下午	夜間	上午	
孫強62126 (眩暈)	孫強62126 (耳內刺痛)	林以志15677 (鼻過敏)	李飛鵬08001	賴盈達61674 (沙啞及鼻過敏)	王興萬10483 (沙啞及聽障)	陳聰明09326	
陳美茜09601	陳一豪62078	李正順60885 (限約診)	陳伯岳61678 (眩暈、中耳炎) (睡眠呼吸障礙手術)	李正順60885		李威翰16068 (鼻蓋手術)	
陳伯岳61678 (鼻蓋及打鼾) (睡眠呼吸障礙手術)	林以志15677 (鼻蓋手術)	趙品植09312	陳聰明09326 (頭頸部腫瘤)	巫承融14667 (中耳炎X內視鏡微创)	陳美茜09601	林以志15677 (鼻蓋手術)	
	趙品植09312 (限約診)						
耳鼻喉科 孫強62126 (耳) 診看診			耳鼻喉科 陳伯岳61678 (耳) 2 診看診				
神經科 李薰華10107 (內) 18 診看診			神經科 李薰華10107 (內) 16 診看診				
賴鴻政13469							
賴鴻政13469 (限 40 號)	陳芊妤60929 (一般門診及抹片快篩)	袁九重11018 (限 40 號) (此診不看產科)	袁九重11018 (限 40 號) (此診不看產科)		楊振銘09327	楊振銘09327	
蔡岳儒11065 (一般門診及產前產後諮詢)	袁九重11018 (限 30 號) (此診不看產科)						
			廖娟鈞16514 (不孕症)	張君堯09567		張君堯09567	
陳碧華12025 (限 80 號)	廖娟鈞16514 (不孕症)		陳碧華12025 (限 80 號)				
婦科門診 賴鴻政13469 (限 40 號)	婦科門診 袁九重11018 (限 30 號)	婦科門診 袁九重11018 (限 40 號)	婦科門診 袁九重11018 (限 40 號)				
陳芊妤60929	何佩玲60402		楊振銘09327			乳癌門診 蘇智銘08261	
廖娟鈞16514						護理師(6/3、17、24)	

◎兒童重症醫學：郭雲鼎、簡文彥

林佩儀62117 (小兒腎臟)		陳淑惠13081 (兒童血液腫瘤聯合門診)	方旭彬11282 (限出小兒腎臟科)		黃振盛60033 (小兒外科)		
			陳淑惠13081 (小兒血液腫瘤)				
林聖傑09261 (小兒過敏氣喘免疫)	方旭彬11282 (小兒腸胃)	林文川09009 (小兒感染)			郭雲鼎08052 (小兒神經)	林聖傑09261 (小兒過敏氣喘免疫)	
	陳淑惠13081 (以現場報到順序為主)			郭雲鼎08052 (以現場報到順序為主)		林哲民13307 (以現場報到順序為主)	

牙科部諮詢及轉診專線：(02) 2249-0088 轉 2556

			余尚陽13545				
	黃茂栓08686 (口腔顎面外科看診)	曹源利11186	林錫奎09325	張維仁08806	沈芝齊15484		
黃茂栓08686 (6/1、15、29) (限約診)							黃奇卿61092 (齒顎矯正科及兒童牙科) (限約診)
黃茂栓08686 (6/1、15、29) (教學診) (限約診)	黃茂栓08686 黃金聲09520	黃茂栓08686	謝銘杰11587	黃茂栓08686	黃金聲09520 (限 10 號)	賴泓璋62134	
賴泓璋62134							郭倍榮60554
賴泓璋62134 (口腔顎面外科看診)					黃金聲09520 (口腔顎面外科看診)	賴泓璋62134 (口腔顎面外科看診)	
	韓松穎15403		韓松穎15403 (6/2、9、16、23) (教學診) (限約診)	曹源利11186 林錫奎09325 黃筱婷60925 (全瓷美白牙科看診)		韓松穎15403	
			王本華60202	王本華60202			
				林錫奎09325		林錫奎09325	
吳政道10025	林宜欣14198 (6/3)		張維仁08806 (6/16、23、30) (教學診) (限約診)	沈芝齊15484 吳政道10025 (教學診) (限約診)		沈芝齊15484 (6/3)	
	顏嘉珍61549		林宜欣14198 (6/9、16、30) (教學診) (限約診)				
				洪維欣61889			黃慧瑜08866 (6/10) (青少年齒顎矯正)
林怡君15426			黃奕維13325 (6/2、9)	黃奕維13325 (6/2、9)			
			陳瓊芬61692 (6/16、23、30)	陳瓊芬61692 (6/16、23、30)		莊才逸60198 (6/17)	吳芳淳12455 (6/10)
	輪值醫師			輪值醫師			

感謝信

心臟血管外科李中毅醫師

我接受靜脈曲張雷射手術，這次手術一切順利，要特別感謝雙和醫院心臟外科李中毅醫師親切的態度、詳細的說明，以及高超的醫術，讓我能勇於面對手術，也順利完成。另外還要謝謝 7A 護理站及手術室的護理師和麻醉醫師，你們視病如親的照顧，減低不少手術前的緊張和手術後的不適。我覺得雙和醫院裡每個人的分工都很清楚，又能環環相扣，對病患及家屬都有很好的照顧，我很慶幸能在雙和醫院治療。

胸腔外科張統優醫師

我因乳癌轉移要重裝人工血管，因之前在三軍總醫院拿出人工血管時有不好的經歷，所以原本要求要全身麻醉。門診時，張醫師耐心的為我說明，他有把握局部麻醉即可。手術時，張醫師專業且耐心安撫我的情緒，親切的詢問我的感受，那份溫情我至今仍記憶清晰。裝好的人工血管用到現在完全沒有任何問題，真誠的感謝張醫師。

護理溫馨小品

文/10A 護理師

愛的祝福

任職於腦神經病房時，曾經照顧一位頸椎損傷的伯伯。伯伯家裡經營葡萄園，那天在採收葡萄時不慎從梯子上摔下來，導致頸椎骨折，從損傷處以下肢體完全無法活動，大小便失禁所以放置導尿管，生活起居必須仰賴家人的協助。這突如其來的一切對伯伯來說都非常難以接受，整天對著所有的人發脾氣。某天上班時家屬問：「如果病人想要請假外出可以嗎？」原來是伯伯女兒要結婚了，伯伯一直想要去，所以才會問能不能請假。主治醫師答應後，伯伯卻又開始鬧脾氣了，他覺得自己坐輪椅參加婚禮很不好看，會丟女兒的臉，我甚至看到伯伯偷偷在掉眼淚，心裡真的有點酸酸的。我對伯伯說：「如果今天我結婚，爸爸沒有到場，我一定會很難過。坐輪椅又如何？如果爸爸坐輪椅也一定要來參加我的婚禮，更可見父女感情多好啊！您說是不是？」，伯伯聽了終於釋懷。婚禮當天，看到家屬來接伯伯，感覺伯伯的心情很忐忑緊張，我提醒家屬一些健康注意事項後目送他們離開。到了傍晚，伯伯回來了，嘴角帶著淡淡的微笑，我想不用問就知道伯伯今天有多開心，心裡也不禁替他高興。

其實除了伯伯的故事，在職場中也常看到許多在青壯年因傷病導致偏癱的例子，一夕之間對家庭造成重大劇變，病人往往悔恨莫及。希望大家都能多關心自己的健康和平安，多多愛惜自己！

診區	科別	診間	星期一			星期二			星期三		
			上午	下午	夜間	上午	下午	夜間	上午	下午	夜間
第一醫療大樓五樓	牙科門診區 特殊需求者 口腔照護中心 (採用約診方式) 請電洽：(02) 2249-0088 轉 1451 或 1452		黃大森 ⁵⁰⁰⁰¹ (6/5-19/26)	江錫仁 ⁵⁰⁰²⁶		黃大森 ⁵⁰⁰⁰¹	柯恩生 ⁶¹¹³⁵		吳國雄 ⁶⁰¹⁷⁰	吳國雄 ⁶⁰¹⁷⁰	
			李玉閣 ⁶⁰¹⁶¹ (6/5、19)	石公燦 ⁶⁰¹⁶³		林維讓 ⁶⁰⁸⁸⁰	黃大森 ⁵⁰⁰⁰¹		許丕緒 ⁶⁰¹⁶⁸	郭倍榮 ⁵⁰⁰⁹⁶	
			林維讓 ⁶⁰⁸⁸⁰	許恒瑞 ⁶¹³¹⁶ (6/5、19)		許丕緒 ⁶⁰¹⁶⁸	林維讓 ⁶⁰⁸⁸⁰		林維讓 ⁶⁰⁸⁸⁰	李梓榮 ⁶²³⁰⁸	
			曾建福 ⁶²¹²⁵			王文玲 ⁶²³⁰⁷			黃大森 ⁵⁰⁰⁰¹ (6/7-14)	賴泓璋 ⁵⁰²⁷⁹ (6/21)	
睡眠障礙特別門診	睡眠障礙			李耀東 ¹¹⁶⁶² (第二醫療大樓1樓 精神科看診)		王俊凱 ¹⁴⁰⁷³ (第二醫療大樓1樓 精神科看診)	官怡君 ¹¹²⁹⁴ (第一醫療大樓2樓 精神科看診)	鄔定宇 ⁰⁸²⁴² (第一醫療大樓2樓 精神科看診)			
	睡眠呼吸障礙		陳資濤 ⁰⁹³³⁰ (第二醫療大樓1樓 胸腺科看診)	張志誠 ⁰⁹⁰⁰⁵ (第二醫療大樓1樓 胸腺科看診)	劉文德 ¹¹⁴⁴⁷ (第二醫療大樓1樓 胸腺科看診)	劉文德 ¹¹⁴⁴⁷ (第二醫療大樓1樓 胸腺科看診)		劉文德 ¹¹⁴⁴⁷ (第二醫療大樓1樓 胸腺科看診)			
	睡眠呼吸障礙手術	趙品植 ⁰⁹³¹² (第一醫療大樓2樓 耳鼻喉科看診)	巫承融 ¹⁴⁶⁶⁷ (第一醫療大樓2樓 耳鼻喉科看診)						巫承融 ¹⁴⁶⁶⁷ (第一醫療大樓2樓 耳鼻喉科看診)	袁聖博 ⁶⁰⁹¹⁶ (第一醫療大樓2樓 耳鼻喉科看診)	
	止鼾牙套									黃金聲 ⁰⁹⁵²⁰ (第一醫療大樓2樓 牙科看診)(限約診)	
	自費心理諮商診 ※失眠非藥物治療、自主神經生理回饋治療、個別心理諮詢與治療 (每診限4名，初診收費800元/1小時)		自費心理師 周佳蓉 ¹⁶⁴⁹⁹ (第二醫療大樓9樓 睡眠中心看診)								
疼痛特別門診		痛症科 李俊成 ¹⁵¹⁹³ (6/5-19/第一醫療大樓1樓； 6/20-26/第二醫療大樓5樓 復健科看診) 外38診看診)	饒紀倫 ⁰⁸⁵¹⁹ (限70歲(17:30開始看診) 看診)		林家璋 ⁰⁸⁰⁵⁰ (第一醫療大樓1樓 神經外科看診)			饒紀倫 ⁰⁸⁵¹⁹ (限70歲(17:30開始看診) 看診)			
		◎超音波導引注射：饒紀倫 ◎熱凝療法：曾元昉、林天仁 ◎三叉神經痛及加馬刀治療：林家璋									
疼痛聯合門診		◎神經內科、神經外科、復健科、疼痛科等專科聯合門診。 ◎時段為每週二下午，限由本院醫生約診。									
內科第二門診區	感染科	22	王孝為 ¹¹³²⁴ (教學診)(限10位) (09:00開始看診)								
		23	劉永慶 ⁰⁸⁶⁸²	王孝為 ¹¹³²⁴ (一般內科門診)		李美慧 ¹⁶²⁸⁶	劉永慶 ⁰⁸⁶⁸²	李美慧 ¹⁶²⁸⁶	李繼弘 ¹⁵⁵²⁶	李美慧 ¹⁶²⁸⁶	李繼弘 ¹⁵⁵²⁶
	過敏免疫風濕科	27	葉修誠 ¹⁵⁴⁷⁰						林聖閔 ¹⁵³¹⁸	張又升 ¹²⁰⁹⁰	
		28	蔡凱倫 ¹⁵⁰³¹	葉修誠 ¹⁵⁴⁷⁰	林聖閔 ¹⁵³¹⁸	林聖閔 ¹⁵³¹⁸	林聖閔 ¹⁵³¹⁸	蔡凱倫 ¹⁵⁰³¹	張棋楨 ⁶⁰¹¹¹	蔡凱倫 ¹⁵⁰³¹	葉修誠 ¹⁵⁴⁷⁰
	胸腔內科	29	李俊年 ⁰⁸⁰⁵⁷	陳資濤 ⁰⁹³³⁰	張志誠 ⁰⁹⁰⁰⁵ (睡眠呼吸障礙)	羅青山 ¹⁶²¹⁷		陳冠元 ¹⁴³⁸⁸	張志誠 ⁰⁹⁰⁰⁵ (肺病)	李俊年 ⁰⁸⁰⁵⁷	陳資濤 ⁰⁹³³⁰
		30	馮博皓 ¹³¹⁹⁹ (一般內科門診)	李岡遠 ¹³²⁵⁸		馮博皓 ¹³¹⁹⁹ (肺病)	陳資濤 ⁰⁹³³⁰ (教學診)(限10位) (14:00開始看診)		李岡遠 ¹³²⁵⁸ (肺病)		
		31				劉文德 ¹¹⁴⁴⁷ (睡眠呼吸障礙)	劉文德 ¹¹⁴⁴⁷ (睡眠呼吸障礙)		劉文德 ¹¹⁴⁴⁷ (睡眠呼吸障礙)		
	家庭醫學科	25	杜瀛岳 ⁶¹¹³⁷ (戒煙諮詢)	陳怡夙 ⁰⁸³⁴⁷	蔡承諺 ⁰¹³⁵¹	劉家鴻 ⁰⁸⁴⁶⁹	周碩渠 ⁰⁹¹⁴⁰	吳捷瑩 ¹⁶⁰⁰⁰	陳怡夙 ⁰⁸³⁴⁷	林英欽 ⁰⁸⁰⁴⁸ (兼職業醫學科)	劉家鴻 ⁰⁸⁴⁶⁹
		26	林姿吟 ¹⁶⁵⁵⁰	吳捷瑩 ¹⁶⁰⁰⁰		林英欽 ⁰⁸⁰⁴⁸ (限約診)	陳羽璇 ¹⁶³⁶⁷ (限約診)			劉顯達 ¹⁰²⁰²	
		27									
戒菸特別門診		杜瀛岳 ⁶¹¹³⁷ 林姿吟 ¹⁶⁵⁵⁰	陳怡夙 ⁰⁸³⁴⁷ 吳捷瑩 ¹⁶⁰⁰⁰	蔡承諺 ⁰¹³⁵¹	劉家鴻 ⁰⁸⁴⁶⁹	周碩渠 ⁰⁹¹⁴⁰	吳捷瑩 ¹⁶⁰⁰⁰	陳怡夙 ⁰⁸³⁴⁷	林英欽 ⁰⁸⁰⁴⁸ 劉顯達 ¹⁰²⁰²	劉家鴻 ⁰⁸⁴⁶⁹	
健康檢查諮詢特別門診 (第一醫療大樓12樓健康管理中心)	H12	陳怡夙 ⁰⁸³⁴⁷	林姿吟 ¹⁶⁵⁵⁰		林英欽 ⁰⁸⁰⁴⁸	陳筱筠 ⁶¹⁹¹¹		劉家鴻 ⁰⁸⁴⁶⁹	方文芳 ⁶¹³³⁶		
健康檢查門診體檢 (第一醫療大樓2樓健康檢查中心)	H2	周碩渠 ⁰⁹¹⁴⁰	劉顯達 ¹⁰²⁰²		陳怡夙 ⁰⁸³⁴⁷	林英欽 ⁰⁸⁰⁴⁸		周碩渠 ⁰⁹¹⁴⁰	吳捷瑩 ¹⁶⁰⁰⁰		
青少年健康促進門診					林英欽 ⁰⁸⁰⁴⁸ (限約診)						
職業醫學科(員工職場健康服務門診)	32								林英欽 ⁰⁸⁰⁴⁸ (含限於內25診看診)		

失智症整合門診

失智症是常被忽略的一種神經退化性疾病，除了記憶障礙外，病人常合併產生行為及精神症狀，讓家人或照顧者身心疲累，本院開設失智症特別門診，提供失智症完整之診斷、治療及照護。

星期	星期一				星期三	星期四			星期五	
時段	上午	下午	夜間	下午	下午	上午	下午	上午	下午	
醫師	趙書屏	林佳霏	陳龍	胡朝榮	趙書屏	李耀東	胡朝榮	王俊凱	官怡君	胡朝榮
科別	神經科	精神科	神經科	神經科	神經科	精神科	神經科	精神科	神經科	神經科

三高整合門診

提供罹患高血糖、高血脂及高血壓病人一次看診之診療服務，並設置糖尿病衛教門診及營養諮詢門診，使病人能藉由改變日常生活習慣，達到疾病控制。

星期	星期一	星期二	星期三	星期四	星期五	星期六
時段	下午	下午	夜間	上午	夜間	上午
醫師	張安妮	何志聰	張安妮	張安妮	何志聰	張安妮
科別	新陳代謝科	新陳代謝科	新陳代謝科	新陳代謝科	新陳代謝科	新陳代謝科

早期療育聯合評估整合門診

早期療育是針對0~6歲發展遲緩兒童，提供整合性服務，包含評估及治療，完整的評估可找出兒童各方面問題點，進而提供所需之治療，並提供家長親子間互動技巧及居家訓練的方式，促進兒童發展。

(需預約，預約專線：02-22490088分機2959)

星期	星期一	星期三	星期四
時段	下午	上午	下午
小兒神經科	王傳育	郭雲鼎	王傳育
復健醫學部	吳錦雯	吳錦雯	吳錦雯
精神科	張勝傑		林宜正

星期四			星期五			星期六		
上午	下午	夜間	上午	下午	夜間	上午		
黃大森50001	黃大森50001		黃大森50001	黃大森50001 (一般門診)(限掛5位)		林鴻津60172 (6/3-17)		
柯恩生61135	柯恩生61135		林維讓60880	李信宏60171 (6/2-16)		葉必信60174		
黃淑賢60577 (6/1-8-15-22)	黃淑賢60577 (6/1-8-15-22)		賴弘璋50279	黃明燦61546		蔡鵬飛60173 (6/10-24)		
王榮昌60451	楊雅婷60212							
林維讓60880 (6/22)	蔡鵬飛60173 (6/22)							
黃茂栓50045	洪素修60773							
胡朝榮008216 (第一醫療大樓2樓 神經科看診)	李信謙08518 (第二醫療大樓1樓 精神科看診)	林宜正12023 (兒童青少年睡眠障礙科 第二 醫療大樓1樓精神科看診)	鄔定宇08242 (第一醫療大樓2樓 精神科看診)	李耀東11662 (第二醫療大樓1樓 精神科看診)		陳永展11469 (第二醫療大樓1樓精神科看診)		
劉文德11447 (第二醫療大樓1樓 胸外科看診)								
陳伯岳61678 (第一醫療大樓2樓 耳鼻喉科看診)			陳伯岳61678 (第一醫療大樓2樓 耳鼻喉科看診)	巫承融14667 (第一醫療大樓2樓 耳鼻喉科看診)				
	黃茂栓08686 (第一醫療大樓2樓 牙科看診)							
			自費心理師 周佳蓉16499 (第二醫療大樓9樓 睡眠中心看診)					
	饒紀倫08519 (第70號 第二醫療大樓5 樓(加建)看診)		鄔定宇08242 (第一醫療大樓2樓 精神科看診)					
				林天仁60038 (第一醫療大樓1樓 神經外科看診)		曾元昀08513 (第一醫療大樓1樓 神經外科看診)		

◎纖維肌痛症：饒紀倫

李美慧16286	王孝為11324			李繼弘15526															
王孝為11324	劉永慶08682			李繼弘15526	劉永慶08682					王孝為11324 (6/3)(限約診)	李美慧16286 (6/10)(限約診)	李繼弘15526 (6/17)(限約診)							
林聖閔15318		張又升12090	張又升12090																
蔡凱倫15031	葉修誠15470	蔡凱倫15031	葉修誠15470	邱啟勝60273										張又升12090					
陳資濤09330	馮博皓13199 (教學診)(限10位) (14:00開始看診)		張志誠09005	李俊年08057	林啟嵐50322 (限25號)	李俊年08057													
李岡遠13258 (肺高)		馮博皓13199	李岡遠13258 (肺高)			羅青山16217													
劉文德11447 (睡眠呼吸障礙)	羅青山16217		陳冠元14388	羅青山16217															
周碩渠09140	林英欽08048 (高齡門診)	林姿吟16550	吳捷瑩16000	劉家鴻08469	陳筱筠61911	劉顯達10202 (6/3-17-24)	吳捷瑩16000 (6/10)												
林珮琪60411	林智文16366 (限約診)	林英欽08048 (限約診)		葉睿儒15330 (限約診)		林姿吟16550													
	林姿吟16550																		
周碩渠09140	林英欽08048 林姿吟16550	林姿吟16550	吳捷瑩16000	劉家鴻08469	陳筱筠61911	劉顯達10202 (6/3-17-24)	吳捷瑩16000 (6/10)												
劉顯達10202	吳捷瑩16000		方文芳61336	陳筱筠61911															
陳怡夙08347	林姿吟16550		劉顯達10202	林英欽08048		劉家鴻08469													
		林英欽08048 (限約診)																	
	周碩渠 50124																		

慢性處方箋預約領藥(免掛號費)

網路預約：<http://www.shh.org.tw>

電話預約：2249-9961

現場預約：慢性處方箋領藥窗口批價窗口、藥物諮詢窗口

領藥時間：

藥來速：週一至週五 09:00~12:00

13:30~17:00

週六 09:00~12:00

(開車或騎機車行駛藥來速車道，免下車即可完成批價、領藥，歡迎多加利用。)

藥局：週一至週五 08:00~12:30

13:30~22:00

週六 08:00~14:00

*請於領藥前先行預約，再攜帶健保卡、處方箋，至藥局或藥來速車道批價、領藥。

*當日22時前請完成領藥，逾時需重新預約。

愛心捐款方式

戶名：衛生福利部雙和醫院

(委託臺北醫學大學興建經營)

1、社工基金專戶：

劃撥帳號：50104768(中華郵政)

聯絡人：社工室 陳孟昀小姐(分機：2403)

2、捐款專戶：

台新商業銀行-中和分行

帳號：20201010123456

聯絡人：秘書室 李佩芸小姐(分機：8814)

106年04月份捐款芳名錄

捐贈收入-社工基金	
財團法人南○人壽慈善基金會	100,000
其他金額：李○花、林○蘭、林○、林○玉、紀○玲、紀○政、紀○獻、殷○勳、張○藁、張○連、張○森、張○盛、陳○惠、陳○鳳、陸○曾○貴、無○氏、劉林○娥、鄭○茵、蕭○云	
捐贈收入-其他	
其他金額：石○燦	

感謝善心人士捐款

教學門診(限掛10位)

註：1. 婦產科專任蔡岳儒醫師為每月第2、4週週二(午診)開立教學門診。

2. 心臟血管外科專任柯玉誠醫師為每月第2、4週週五(早診)開立教學門診。

3. 泌尿科專任高偉棠醫師為每月第4週週四(午診)開立教學門診。

4. 教學門診為早上09:00、下午14:00開始看診。

星期	星期一		星期二			星期三		星期四		星期五				
	上午	下午	上午	下午	下午	上午	下午	上午	下午	上午	下午			
醫師	王孝為	李協興	胡朝榮	蔡岳儒 (6/13-27)	陳資濤	陳淑惠	宋立勤	陳龍	辜葆倫	馮博皓	高偉棠 (6/29)	林裕峯	柯玉誠 (6/9-23)	吳美儀
科別	成人 感染科	骨科	神經科	婦產科	胸腔 內科	小兒血液 腫瘤科	心臟內科	神經科	精神 (身心)科	胸腔內科	泌尿科	腎臟內科	心臟 血管外科	腎臟內科

產科諮詢衛教門診

準媽咪在懷孕生產及產後哺餵母乳的過程要幸福順利，事前學習準備是很重要的。本院為了提供更優質的諮詢衛教品質，特別開立一對一預約服務的產科諮詢衛教門診，針對您的需求提供產前、產後及哺乳的諮詢與衛教。

時段	星期一	星期二	星期三	星期四	星期五	星期六
08:00~12:00	◆					◆
13:00~17:00	◆	◆				
17:00~21:00		◆				

產前諮詢服務：郭宛蓉、李韋欣 護理師/蔡岳儒 醫師 預約諮詢電話：02-2249-0088 分機2988

傷口整合照護門診 整形外科(美容外科)(第一醫療大樓3樓)

診別	星期一		星期二		星期三		星期四		星期五		星期六	
	上午	下午	下午	夜間	上午	下午	上午	下午	上午	下午	上午	下午
一診	劉明孝 80104 (限50號)	張孟宗 15003	何志聰 15319 糖尿病門診	宋立勤 10204 周邊血管門診	張舜程 15405 (限約診)			張孟宗 15003	李中毅 16045 周邊血管門診	張孟宗 15003		黃志宏 61910
二診	張孟宗 15003 (限約診)				蔡書松 62120	何文島 62135						
三診			張舜程 15405 (限80號)	張舜程 15405 (限80號)				張舜程 15405 (限80號)				

診區	科別	診間	星期一			星期二			星期三		
			上午	下午	夜間	上午	下午	夜間	上午	下午	夜間
第一醫療大樓一樓	精神(身心科)門診	36	王俊凱14073 (癲癇特別門診)	陳永展11469 (成人精神障礙)	李耀東11662 (睡眠障礙)	陳永展11469	李耀東11662	陳永展11469	劉宜釗14478 (戒酒戒量戒治服務)		林佳霏15115
		35	林佳霏15115 (老年及失智整合門診)	劉宜釗14478		劉宜釗14478	王俊凱14073 (睡眠障礙)		李信謙08518	馮榕61851	李信謙08518
		33	林宜正12023	張勝傑60887 (兒童心智)		辜筱倫61647 (限12位)			鐘國軒60118	林宜正12023 (兒童心智)	
	自費心理諮商(限約診)		地點：第二醫療大樓9樓209病房臨床心理室 諮詢專線：02-2249-0088轉分機：								
第二醫療大樓一樓	代謝及體重管理中心 諮詢專線：02-2249-0088 轉分機8761	1	代謝症候群門診								
		1	體重管理整合門診			黃銘德50082			劉才睿50328		
			體重管理免費諮詢(需事先預約)			體重管理免費諮詢(需事先預約)			體重管理免費諮詢(需事先預約)		
		營養諮詢門診(自費-需預約)			營養諮詢門診(自費-需預約)			營養諮詢門診(自費-需預約)			
第二醫療大樓三樓	眼科門診區	1	林怡嬋09313 (眼神經)眼整形)	林孟穎10208 (屈光)眼整形)	林孟穎10208 (限40號)屈光)眼整形)	沈筠惇08680 (斜視視)視網膜)	沈筠惇08680 (斜視視)視網膜)	吳廷郁14304 (視網膜)	林子瑜15483 (角膜炎)	林子瑜15483 (角膜炎)	許祺鑫11069 (限30號)青光眼)
		2	吳嘉敏11068 (視網膜)葡萄膜炎)	許祺鑫11069 (限30號)青光眼)		林孟穎10208 (屈光)眼整形)	林子瑜15483 (角膜炎)		許祺鑫11069 (限30號)青光眼)	吳廷郁14304 (視網膜)	
		3	吳廷郁14304 (視網膜)	許紋銘08054 (限55號)眼整形)				林億倫12294 (限10號)		許紋銘08054 (限55號)眼整形)	
		準分子雷射	免費諮詢電話：0809-016-008								
	皮膚科門診區	1	李婉若08250 (凍瘡凍瘡)矯正)	鄒嘉倫12314	葉斯維60891	施怡賢13263	李婉若08250 (凍瘡凍瘡)矯正)	林欣儀61140	李婉若08250 (乾癬特別門診)	鄒嘉倫12314	李捷琦16271
		2	李捷琦16271	金思穎11328	施怡賢13263 (接觸性皮炎)	金思穎11328	許哲源14389		金思穎11328	林欣儀61140	
3											
	醫學美容診 (醫學美容中心)	1	◎育髮：李婉若 ◎抽脂、自體脂肪移植：楊弘旭、葉斯維、李杰年 ◎狐臭手術：葉斯維			楊弘旭50007 (09-00開始看診)			林明秀50021	鄒嘉倫50329	李杰年50334
第二醫療大樓五樓	復健科門診區	1	劉燦宏08055	吳錦雯09442 (09-12)黃士璋13001 (6/19-26)	饒紀倫08519 (限70號)17:30開始看診)	陳弘洲10462	吳錦雯09442 (6/6-13)	黃士璋13001	饒紀倫08519 (限70號)	黃士璋13001	吳錦雯09442 (09-14)劉燦宏08055 (6/21-28)
		2	陳弘洲10462	林育如14001		林育如14001	周林傳11423		周林傳11423	饒紀倫08519 (限約診)	
		3								饒紀倫08519 (限10位)復健科自費門診)	
			劉燦宏08055 (第一醫療大樓1樓)6診室)吳錦雯09442 (兒童復健)16/7-14)第一醫療大樓2樓)1診室)								

各科症狀參考表

骨科	骨折、骨節疼痛、脫臼、骨質增生、關節退化、腰酸背痛、關節炎、骨質增生、骨質疏鬆、小兒骨節異常、脊椎骨骨折、脊椎側彎、駝背、僵直性脊椎炎畸形、坐骨神經痛、運動傷害、骨質疏鬆症。
家庭醫學科	18歲以上不分性別，凡症狀不明者，均可看診。特別適於初診的篩檢與診斷、一般疾病及慢性病的追蹤治療，並作預防注射及健康檢查評估建議；一般疾病如感冒、頭痛、頭暈、腰痛、疲倦、消化不良、腹瀉、關節痛等；中老年慢性病如高血壓、心臟病、糖尿病、高血脂、痛風、骨質疏鬆、更年期症候群等。
整形外科	美容整形(雙眼皮、去眼袋、隆鼻、狐臭、隆下巴、隆乳、拉皮、抽脂、磨皮、修疤、除痣、除斑)、先天畸形(唇裂、顎裂及各種臉面部畸形、多指症、併指症及其他手部先天畸形)、手外科(一切手部外傷、骨折)、頭頸部腫瘤(良性及惡性腫瘤)、燙傷或疤痕、一般整形(全身皮膚各種良性、惡性腫瘤及潰瘍)。
神經外科	頭、脊髓外傷、周邊神經損傷、多汗症、頸或腰椎骨刺合併神經痛、背部疼痛、四肢麻痺、腦瘤、脊椎痛、腦中風外科治療、動脈瘤、腦脊液靜脈畸形及其他腦血管疾病、頸動脈狹窄、先天性畸形如水胎痕、帕金森氏症、三叉神經痛、坐骨神經痛、半面顏面神經痙攣、加馬刀手術、脊椎微創手術、骨質疏鬆治療。
一般及創傷外科	外傷、皮膚及皮下腫瘤、疝氣、腹痛、腹膜炎。
乳房外科	乳房腫瘤塊、乳癌、乳房疾病。
肝膽胰外科	膽囊炎、膽結石、膽腫瘤、肝腫瘤、胰臟腫瘤。
上消化道外科	胃腫瘤、胃食道逆流、腸阻塞、上腹痛。
內分泌外科	甲狀腺及副甲狀腺疾病、腎上腺。
移植外科	肝移植、腎移植。
大腸直腸外科	大腸直腸腫瘤、便秘、腹瀉、血便、痔瘡、腹痛、肛門瘻管、肛門狹窄、骨盆腔腫瘤、腹腔鏡手術、達文西手術
腫瘤聯合門診	頭頸部腫瘤、婦科腫瘤、腫瘤內科、乳房腫瘤、肝膽胰腫瘤、大腸直腸腫瘤、胃部腫瘤、肺及胸腔腫瘤、腦腫瘤、骨癌腫瘤等特別門診。
血液病門診	一般常規血液或血球檢驗、紅血球異常、白血球過多、白血球不足、血小板過多或過少、血癌、淋巴腺腫大、淋巴瘤、骨髓瘤及其他骨髓異常、紫斑、不明原因出血、血液凝固異常、貧血、多血症、血友病、全部血球不足症及不明原因皮下腫塊或其他疑似血液或血球異常。
血管外科及淋巴疾病	下肢動脈阻塞(包括間歇性跛行、靜止痛、足趾潰瘍或壞死等)、糖尿病足潰瘍、靜脈曲張、靜脈潰瘍、動靜脈瘻管等。
胸腔外科	氣胸(呼吸急促)、肺肋膜積水、肺部腫瘤、肺膿瘍、縱膈腔腫瘤、胸部外傷(撞傷、槍傷、刀傷)、食道疾病(食道癌、灼傷、狹窄)。
心臟外科	冠狀動脈阻塞、心臟瓣膜狹窄或逆流、細菌性心內膜炎、心包膜積水、心包膜炎、先天性心臟病等。
小兒科	一般兒科疾病及18歲以下之呼吸道疾病、感冒、喉嚨不適、耳朵疼痛、發燒與感染、氣喘、過敏、胃腸道疾病、神經系統疾病、癲癇、抽搐、不自主運動等新生兒疾病、小兒心臟疾病、異位性皮膚炎、健康檢查、預防注射、育嬰指導、健康諮詢、疝氣修補、陰囊水腫切除、隱睾矯正、包皮手術、尿道下裂矯正、泌尿道畸形及尿液逆流矯正、腫瘤切除、胃腸道及肝膽手術、肛門疾病、漏斗胸及雞胸矯正、食道及肺臟手術。

星期四			星期五			星期六		
上午	下午	夜間	上午	下午	夜間	上午		
李耀東 11662 (老年失智整合門診)	王俊凱 14073 (老年精神障礙)	劉宜釗 14478	李耀東 11662 (老人失智與失眠)	邱一航 60114 (成人門診)	王俊凱 14073	陳永展 11469 (睡眠障礙)		
林佳霏 15115	李信謙 08518 (睡眠障礙)		林佳霏 15115 (失智症)	黃守宏 60155 (睡眠障礙)		李信謙 08518		
辜筱倫 61647 (教學診)(限 10 位) (09:00 開始看診)		林宜正 12023	林宜正 12023 (兒童心智)					

70211/70212/70217

		謝安慈 50139 (限 50 號)				蘇彥豪 50095 (6/3、17)	黃銘德 50082 (6/10、24)
	劉顯達 50324						
體重管理免費諮詢 (需事先預約)			體重管理免費諮詢 (需事先預約)				
營養諮詢門診 (自費-需預約)			營養諮詢門診 (自費-需預約)				

沈筠惇 08680 (斜視)(視網膜)	林怡嬋 09313 (限 55 號) (眼神經)(眼整形)	林子瑜 15483 (角膜)	林怡嬋 09313 (6/9、23)(限 65 號) (眼神經)(眼整形)	吳廷郁 14304 (視網膜)	吳嘉敏 11068 (視網膜)(葡萄膜炎)	沈筠惇 08680 (6/24)(斜視)(視網膜)		吳嘉敏 11068 (6/3)(視網膜)(葡萄膜炎)
			林孟穎 10208 (6/2、16、30) (屈光)(眼整形)			林怡嬋 09313 (6/17)(眼神經)(眼整形)		林怡嬋 09313 (6/17)(眼神經)(眼整形)
吳廷郁 14304 (視網膜)	吳嘉敏 11068 (視網膜)(葡萄膜炎)		許祺鑫 11069 (限 30 號)(青光眼)	林子瑜 15483 (角膜)		林孟穎 10208 (6/24)(屈光)(眼整形)		林子瑜 15483 (6/17)(角膜)
			許紋銘 08054 (限 55 號)(眼整形)			許祺鑫 11069 (6/10)(限 30 號)(青光眼)		許紋銘 08054 (6/10)(限 50 號)(眼整形)
						吳廷郁 14304 (6/3)(視網膜)		吳廷郁 14304 (6/3)(視網膜)

院內電話：02-2249-0088 轉 1917

葉斯維 06891	林欣儀 61140	金思穎 11328	金思穎 11328	施怡賢 13263 (小兒皮膚特別門診)	鄒嘉倫 12314	李婉若 08250
鄒嘉倫 12314			杜威廷 13334	李捷琦 16271	李捷琦 16271 (凍甲指甲矯正)	施怡賢 13263
						李捷琦 16271
			李婉若 50005	鄒嘉倫 50329		

◎眼袋、雙眼皮手術：楊弘旭、李杰年

劉燦宏 08055	饒紀倫 08519 (限 70 號)	陳弘洲 10462	黃士璋 13001	劉燦宏 08055 (兼減重特別門診)	林育如 14001	周林傳 11423
黃士璋 13001	陳弘洲 10462		林育如 14001	周林傳 11423		
	黃士璋 13001 (第一醫療大樓 1 樓外 30 診室)		陳弘洲 10462 (第一醫療大樓 1 樓外 30 診室)			

➔ 病歷影本申請流程

1. 受理程序：

① 申請方式：可至「關防用印」櫃檯臨櫃申請，或傳真(02) 2248-1121申請。

② 申請人以病人本人或法定代理人為主。

非本人或法定代理人之申請人，應另檢附病人或法定代理人的委託書。(需檢附病人身分證件正本、健保卡及代理人的身分證件正本。若為法定代理人需出示相關證明文件)

③ 申請書及委託書可於本院網站下載。

(<http://www.shh.org.tw>)

2. 申請時間：

週一至週五：9:00~18:00

週六：9:00~13:00

(檢驗報告可當日索取，病歷影印需3天)

➔ 診斷證明書申請流程

1. 門診：

掛號並經醫師診斷後開立，確認資料無誤後，至批價櫃檯結帳時告知所需份數並用印。

2. 急診：

在急診掛號申請，由急診醫學部醫師開立，確認資料無誤後，至急診櫃檯結帳時告知所需份數並用印。

2. 住院：

在各病房護理站申請，由主治醫師開立，確認資料無誤後，至住出院櫃檯告知所需份數並用印，費用於出院時一併計價。



本院提供「越南語版」與「印尼語版」之各科症狀參考表，歡迎向 1 樓志工服務台索取！

泌尿科	小兒及成人腹股溝疝氣、腰痛及血尿、腎臟結石、輸尿管結石及膀胱結石、攝護腺肥大、小便無力、頻尿、急尿、夜間頻尿、攝護腺發炎、泌尿道發炎(小便疼痛、血尿)、尿失禁、精索靜脈曲張、陰囊腫痛、血精、夜間遺尿(尿床)、包皮過長、隱睾症、男性結紮、男性性功能障礙、男性不孕症、性病、泌尿道腫瘤。
眼科	一般眼疾、視網膜剝離、飛蚊症、眼瞼整形重建、雙眼皮手術、眼袋手術、肉毒桿菌之注射、眼瞼下垂、黃斑部病變、白內障、青光眼、斜視、弱視、結膜角膜炎、角膜移植、視力保健、驗光、眼窩腫痛、鼻淚管阻塞、糖尿病眼病變、準分子雷射(矯正近視、遠視、散光、老花)。
心臟內科	高血壓、血脂異常、心絞痛、心肌梗塞、胸膈、胸膈、胸膈、心臟衰竭、心悸、心律不整。
感染科	發燒、咳嗽、小便疼痛困難、全身酸痛、腹瀉、不明熱、上呼吸道感染、肺炎、肺結核、泌尿道感染、感染性腹瀉、腹部膿瘍、中樞神經系統感染、心內膜炎、軟組織發炎、蜂蟻組織炎、骨髓炎。
胸腔內科	咳嗽、咳血、氣喘、胸膈、慢性阻塞性肺疾病、肺結核、肺腫瘤、慢性肺病、肺炎、呼吸器異物取出、塵肺病、肺症(包括肺氣腫及慢性支氣管炎)、肺膿瘍、支氣管炎及支氣管擴張等各種肺部疾病、膿胸、肋膜炎等各種肋膜炎及縱膈病變。
神經科	頭痛、頭暈、癱瘓、中風、半身不遂、肌力減退喪失、肢體無力、手腳麻木、頭痛、背痛、腦炎、腦膜炎、肌肉病變、各種神經痛肌肉抽痛、痙攣、手腳顫抖、不自主運動、步調不穩、失語症、意識障礙、癱瘓、暈眩、腰酸背痛、眼球運動障礙、顏面神經障礙、職業性神經系統疾病。
腎臟內科	急性慢性腎衰竭之血液透析治療(洗腎)、腹膜透析治療、急性慢性腎功能不全、糖尿病腎病變之防治、高血壓、痛風、泌尿道感染、水腫、蛋白尿、血尿、腰痛。
風濕免疫科	臉頰紅斑、晨間僵硬、關節腫脹、肌肉酸痛、慢性背痛、過敏性鼻炎、氣喘、紅斑性狼瘡、多肌炎、硬皮病、血管炎、類風濕性關節炎、退化性關節炎、痛風、僵直性脊椎炎、肌炎炎等。
精神科	睡眠障礙、憂鬱、焦慮、自律神經失調、恐慌、強迫思考及行為、壓力反應、適應障礙、身心症狀、認知功能障礙、老年精神症狀、幻聽、妄想等思覺失調症狀、情緒、行為等躁鬱症症狀、酒癮、藥癮等行為及相關精神症狀、自閉症、注意力不足過動症、智能障礙、學習障礙。心理衛教、心理治療、家庭及婚姻諮商、生理回饋治療。
新陳代謝科	糖尿病、甲狀腺疾病、痛風、高血壓、高血脂症、骨質疏鬆症、體重異常變化、生長異常、多尿症、劇渴症、心悸、多毛症、全身無力、副甲狀腺疾病、腦下垂體疾病、腎上腺疾病。
消化內科 (肝膽腸胃科)	腹痛、腹鳴、腹脹、腹瀉、大便不規則、食慾不振、消化不良、胃酸、胃潰瘍、黑色便、鮮血便、吐血、貧血、吞嚥困難、白色便、B型及C型肝炎、肝硬化、膚色變黃、肝機能異常、肝膽結石。
耳鼻喉科	鼻塞、流鼻血、鼻過敏、鼻竇炎、口腔癌、鼻咽癌、口咽癌、下咽癌、喉癌、甲狀腺腫瘤、頸部腫瘤、鼻息肉、耳鳴、耳痛、耳聾、耳流膿、聽力障礙、暈眩、顏面神經麻痺、吞嚥困難、扁桃腺病變、聲音沙啞、語言障礙、兒童耳鼻喉疾病、感冒。
婦產科	婦科腫瘤、婦癌、一般婦科疾病、婦女泌尿(含尿失禁)、高危險妊娠、生產及產前產後之照顧、懷孕早期篩檢、不孕症、超音波檢查、陰道鏡、子宮鏡、腹腔鏡檢查及手術。
復健科	腦傷(頭部外傷)後遺症、運動傷害、骨科術後復健、心肺復健、燒傷後遺症、手外傷術後復健、腦性麻痺、感覺統合異常、吞嚥困難、發聲矯正、截肢後復健。
牙科	蛀牙、齒內炎、拔牙、固定或活動假牙製作、牙齒傾倒、牙齒齒咬、牙周手術、牙周組織再生術、特殊合金復舊物、唾液腺及頸部良性惡性腫瘤、顏面外傷骨折、顎顏面正顎手術、顫顫關節疾病、人工牙科種植及覆接、牙齒排列不整、擁擠、暴突等之齒列矯正。
皮膚科	一般皮膚病、皮膚癬、紅疹、青春痘、白髮、灰指甲、紅斑性狼瘡、黑斑、雀斑、皮膚腫瘤、多汗症、疣、性病、美容醫學(果酸換膚、雷射除斑、皺紋、痣等)、皮膚美容手術、紫外線治療、冷凍治療。
特殊需求者 口腔照護中心	特別為身心障礙者，提供衛教、塗氟、洗牙、補牙、根管治療、補綴、矯正、牙科手術等口腔與顏面疾病之預防、治療及復健。

藥劑部「用藥安全講座」



講座地點：第一醫療大樓一樓門診藥局候藥區前

日期	時間	題目	主講人
6/15 (四)	14:30-15:00	關心您的攝護腺	劉盈慈 藥師
6/27 (二)	14:30-15:00	關節炎	李明慧 藥師

實際衛教時間以藥局門前公布海報為主

雙和生活保健系列講座

講座時間：週一 10:00~10:30

週四 10:30~11:00

講座地點：週一於第一醫療大樓一樓大廳
週四於第一醫療大樓二樓9診候診區
(糖尿病衛教室候診處)



日期	題目	主講人
6/1 (四)	糖尿病生活(居家飲食影帶教學)	李昀靜 衛教師
6/5 (一)	代謝症候群	韋映安 護理師
6/8 (四)	不要懷疑“胰”島素	陳金吟 衛教師
6/12 (一)	居家防跌	余詠華 衛教師
6/15 (四)	天天五蔬果	陳雅吟 營養師
6/19 (一)	肥胖對健康的影響	蘇韻如 護理師
6/22 (四)	糖尿病用藥須知	游聲謙 藥師
6/26 (一)	銀髮族的保健	游巧齡 護理師
6/29 (四)	認識慢性腎臟病	李宜真 衛教師

小兒部衛教講座



地點：第一醫療大樓二樓小兒科門診候診區和健兒門診外側

日期	時間	主題	講師
6/2 (五)	15:00-15:30	新生兒篩檢	李雯玲 衛教師
6/5 (一)	10:30-11:00	幼童交通安全宣導	李雯玲 衛教師
6/9 (五)	15:00-15:30	幼兒用藥安全	吳敏華 藥劑師
6/12 (一)	10:30-11:00	沙門氏菌感染	李雯玲 衛教師
6/16 (五)	15:00-15:30	預防注射一肺炎鏈球菌疫苗	李雯玲 衛教師
6/19 (一)	10:30-11:00	鼻竇炎	李雯玲 衛教師
6/21 (三)	10:30-11:00	嬰幼兒牙齒保健	呂以升 牙醫師
6/23 (五)	15:00-15:30	幼童交通安全宣導	李雯玲 衛教師
6/26 (一)	10:30-11:00	腺病毒	李雯玲 衛教師



時間：週一至週五 8:00~21:00
週六 8:00~12:00

地點：一樓志工服務台

★ 安寧療護意願登記
★ 器官捐贈同意書簽署

社會工作室邀請您(02) 2249-0088 轉 2406 葉小姐

復健醫學部健康服務

► EASY SO曲線雕塑中心

對象：想透過專業健康有效之方式，達到局部瘦身及體重管理者

諮詢時間：週一~週五 9:00~21:00

諮詢電話：(02) 2249-0088轉1614或0909-386-543

► 肌肉骨骼系統體外震波治療中心

主要針對足底筋膜炎、肩關節肌腱炎、鈣化性肌腱炎、網球肘等病症，利用高能量的震波穿透皮膚到達患處的軟組織，有效的治療疼痛，協助民眾回復原有的生活品質。

門診地點：第二醫療大樓五樓 復健醫學部 (每位醫師皆可掛號)

代謝及體重管理門診

診別	週一	週二	週三	週四	週五	週六
上午		劉才睿	蘇彥豪		謝安慈	黃銘德 蘇彥豪
下午	黃銘德			劉顯達		

『代謝及體重管理中心』開設體重管理整合門診、代謝症候群門診

星期一至星期五 08:30-17:00, 提供以下服務:

1. 代謝及體重管理手術諮詢 2. 專業身體組成分析 3. 雷射子減脂、4D 電波馬甲體驗課程 4. 窈窕曲線最佳選擇 ZERONA 雕塑儀 5. 體重管理免費諮詢 6. 自費營養師諮詢
↔ 減重班、運動班 (晚上)、一對一教練、樂活運動班 (下午), 開放預約中 ↔

洽詢專線：(02) 2249-0088 轉 8761; (02) 8245-7600

門診地點：第二醫療大樓二樓代謝及體重管理中心

營養室「營養保健講座」



講座地點：第一醫療大樓二樓9診候診區

日期	時間	題目	主講人
6/21 (三)	10:00-10:30	低鹽飲食	薛安栗 營養師



榮獲

104年新北市衛生局督導考核
105年度衛生福利部辦理評鑑

優等獎



歡迎預約參觀，例假日參觀訪客較多，敬請提前預約。
地址：新北市中和區中正路291號雙和醫院-第二醫療大樓16樓
預約電話：(02) 2249-0088#76951、76954

二樓健檢中心 體檢項目

類別	成人健檢	一般民眾	外籍人士
對象	(1) 40歲以上 (每三年一次) (2) 65歲以上 (每年一次)	一般勞工體檢、供膳餐飲人員體檢、公司新進人員體檢、駕照審驗體檢、看護體檢、入住安養中心體檢...等	免費新住民體檢、乙表體檢、外籍勞工、外籍教師
受檢時段	週一至週五 下午 13:00~16:00	週一至週五 下午 13:00~16:00	週一至週五 下午 13:00~15:30
注意事項	請攜帶健保卡；請空腹(禁食、禁水)至少6小時以上	視檢查項目決定是否空腹	不須空腹
備註	不需預約，受檢當日請至一樓掛號，並於開放服務時間內，至現場抽取號碼牌等候叫號報到即可。 ※ 公司新進人員體檢，請攜帶公司受檢項目。		

☞ 洽詢電話：(02) 2248-1911

成人健檢

檢查項目：

- 血液檢查：飯前血糖 AC、肝功能 (SGOT、SGPT)、腎功能 (肌酸酐 CRTN、腎絲球過濾率 eGFR)、膽固醇 T-CHO、三酸甘油酯 TG、高低密度脂蛋白 (HDL、LDL)
- 尿液檢查 (蛋白質)
- 身體檢查 (身高、體重、身體質量指數 BMI、視力、血壓、腰圍... 等)
- 簡易憂鬱症篩檢

勞工體檢 (勞工委員會規定項目)：

檢查項目：

- 身體檢查 (身高、體重、身體質量指數 BMI、視力、血壓、腰圍... 等)
- 血液檢查：白血球計數 W.B.C、紅血球計數 R.B.C、血色素 Hb、紅血球平均體積 MCV、飯前血糖檢查 AC、肌酸酐、丙酮轉氨基脢 SGPT、三酸甘油酯 TG、總膽固醇 T-CHOL、新進員工 - 加驗高密度脂蛋白 (HDL-C)、定期員工 - 加驗高、低密度脂蛋白 (HDL-C、LDL-C)
- 尿液檢查 (尿糖、尿蛋白、潛血)
- 胸部正面 X 光 Chest PA
- 醫師理學

※ 注意事項：

- 請空腹 (禁食、禁水) 至少 6 小時以上
- 報告天數：10 個工作天 (星期六、日不算工作天)

禮聘賢達

1. 主治醫師：急診重症醫學部、兒科部、心臟內科、整形外科、胸腔內科、家庭醫學科。需具專科/次專科醫師證書，具論文著作、部定教職者佳。

牙科部主治醫師：家庭牙醫科、牙周病科、特殊需求者口腔照護中心。具專科/次專科醫師證書者佳。

加護病房專責主治醫師：心臟內科。需具專科/次專科醫師證書。

2. 住院醫師：

106 年第一年住院醫師：外科部、內科部、兒科部、病理科

第二年住院醫師：內科部

第三年以上住院醫師：牙科部 (價復假牙科、家庭牙醫科)

研究醫師：胸腔內科、心臟內科，已完成 3 年內科專科訓練。

3. 藥劑部藥師：具藥師證書，具臨床或研究經驗者尤佳。

4. 護理人員：具護理師/護士證書，具 1~3 年相關工作經驗者尤佳。

急診、加護病房 (內、外、兒科)、手術室、血液透析室、病房 (內、外、婦、兒科)、門診、失智症病房護理人員、精神科急性病房護理人員。

5. 健康管理中心遠距照護個案管理師：專科以上，畢業，具護理師/護士證書，有健康管理工作或臨床工作經驗者尤佳。

6. 秘書室 事務員：

企劃組：碩士以上，醫管、公衛相關研究所畢，具醫療相關產業經歷佳。

績效組：大學以上，醫管、公衛、醫療資訊等醫療相關科系畢業。

公共事務組：大學以上，具一般行政及公共關係工作經驗者佳。

7. 人力資源室 事務助理員：高中職以上，長期工讀生，夜校生可。

8. 營養室 廚工：學歷不拘。

☞ 歡迎身心障礙者及原住民加入

☞ 請備履歷資料及相關證書影本寄：23561 新北市中和區中正路 291 號 (人力資源室收)

☞ 詳情請上網址：

雙和醫院官網 <http://www.shh.org.tw/> 職缺與錄取名單調查

1111 人力銀行 <http://goo.gl/D2xKic>

104 人力銀行 <https://goo.gl/vRsqjO>

癌症免費篩檢 請攜帶健保卡

檢查項目	適用對象
子宮頸抹片檢查 (每 1 年 1 次)	30 歲以上女性
乳房攝影檢查 (每 2 年 1 次)	45~69 歲女性 40~44 歲二等親內曾罹患乳癌者
口腔黏膜檢查 (每 2 年 1 次)	30 歲以上吸菸或嚼食檳榔者
糞便潛血檢查 (每 2 年 1 次)	50~75 歲男性

諮詢電話：(02) 2249-0088 轉 1262、1263、2079 (社區醫學部)

雙和醫院交通指引參考資料

■ 永和 ➔ 雙和

搭乘公車或永和免費接駁車，於景安、南勢角、頂溪、永安市場捷運站，轉搭本院接駁車。(詳情請見背面資訊)

■ 板橋 ➔ 雙和

公車

- 搭橋 5 至雙和醫院站。
- 搭 307、57、625、土城工業區 - 木柵 (中央路、中華路)、793、796 至台貿一村，步行或搭本院接駁車。
- 搭土城 - 外南、1073 至景安捷運站，轉搭本院接駁車。

捷運

- 板南線 → 忠孝新生站 → 中和新蘆線，至景安捷運站轉搭本院接駁車。

開車

- 文化路 → 民生路 → 中和 · 中正路 → 雙和醫院
- 民生路 → 64 號快速道路【新店方向】 → 圓通路匝道 → 中和 · 中正路 → 雙和醫院

■ 萬華 ➔ 雙和

公車

- 搭 201、214、241、262、307、628、706、275 至台貿一村，步行或搭本院接駁車。
- 搭 202 至景安捷運站轉搭本院接駁車。
- 搭 5、227、241、248、249、250、262、304 (承德線、重慶線)、624、670、706、214 至頂溪捷運站轉搭本院接駁車。

捷運

- 板南線 → 忠孝新生站 → 中和新蘆線，至景安捷運站轉搭本院接駁車。

開車

- 萬大路 → 華中橋 → 中和 · 景平路 → 中正路 → 雙和醫院
- 和平西路三段 → 華江橋 → 板橋 · 文化路一段 → 民生路 → 中和 · 中正路 → 雙和醫院

■ 土城 ➔ 雙和

公車

- 搭藍 41 至雙和醫院站。
- 搭 275、706、625、921、706、8、土城工業區 - 木柵、三峽 - 捷運景安站、908 至台貿一村，步行或搭本院接駁車。
- 搭 262、625、土城 - 外南至景安捷運站轉搭本院接駁車。

捷運

- 板南線 → 忠孝新生站 → 中和新蘆線，至景安捷運站轉搭本院接駁車。

開車

- 金城路 → 中和 · 連城路 → 中正路 → 雙和醫院
- 由「土城交流道」 → 北二高 → 下中和交流道右轉 → 中和 · 中正路 → 雙和醫院

■ 新店 ➔ 雙和

公車

- 搭橋 9 至雙和醫院站。
- 搭 8、793、796、土城工業區 - 木柵 (中央路、中華路) 至台貿一村，步行或搭本院接駁車。
- 搭橋 1、綠 2 右、綠 2 左、綠 3、綠 6、綠 8、202 至景安捷運站，轉搭本院接駁車。

捷運

- 松山新店線 → 古亭站 → 中和新蘆線，至景安捷運站轉搭本院接駁車。

開車

- 復興路 → 秀朗橋 → 中和 · 景平路 → 中正路 → 雙和醫院
- 由「新店交流道」或「新店安坑交流道」 → 北二高 → 下中和交流道右轉 → 中和 · 中正路 → 雙和醫院

★ 64 線快速道路 (東西向快速道路八里新店線)：從板橋、新莊方向過來的民眾，請於圓通路出口下，即可抵達醫院。

免費雙和接駁車

注意事項

■中和線捷運站候車處

頂溪站 (1號出口左側) 永安市場站 (出口右轉70公尺)

景安站 (出口) 南勢角站 (4號出口臨與南路)

■下方表列適用於週一至週五 ■假日行駛時間另於各路線下方註明

景安、南勢角捷運站

雙和	景安	雙和	景安	雙和	景安	雙和	景安	雙和	景安	雙和	景安	雙和	南勢角	第一戶政事務所	板南路口	雙和	南勢角	第一戶政事務所	板南路口				
	07:00		09:20	09:30	11:50	12:00	14:20	14:30	16:50	17:10	18:40	18:50	20:50	21:00	08:00	08:10	08:15	08:17	16:00	16:10	16:15	16:17	
	07:10	●	09:30	09:40	12:00	12:10	14:30	14:40	週六 不經南勢角	週六 不經南勢角	18:50	19:00	21:00	21:10	08:30	08:40	08:45	08:47	經景安站				
07:10	07:20		09:40	09:50	●	12:10	12:20	14:40	14:50	16:10	16:20	19:00	19:10	21:10	21:20	09:00	09:10	09:15	09:17	16:10	16:20	16:25	不經過此站
07:20	07:30	●	09:50	10:00	12:20	12:30	14:50	15:00	16:30	16:40	19:10	19:20	21:20	21:30	09:30	09:40	09:45	09:47	16:20	16:30	16:35		
07:30	07:40		10:00	10:10	12:30	12:40	15:00	15:10	16:50	17:00	19:20	19:30	21:30	21:40	10:00	10:10	10:15	10:17	16:40	16:50	16:55		
07:40	07:50	●	10:10	10:20	12:40	12:50	15:10	15:20	17:10	17:20	19:30	19:40	21:40	21:50	10:30	10:40	10:45	10:47	16:50	17:00	17:05		
●	07:50	08:00	●	10:20	10:30	12:50	13:00	15:20	15:30	17:20	17:30	19:40	19:50	21:50	22:00	11:00	11:10	11:15	11:17	休息			
●	08:00	08:10	●	10:30	10:40	13:00	13:10	15:30	15:40	17:30	17:40	19:50	20:00	22:00	22:10	11:30	11:40	11:45	11:47	19:00	19:10	19:15	19:17
●	08:10	08:20	●	10:40	10:50	13:10	13:20	15:40	15:50	17:40	17:50	20:00	20:10	22:10	22:20	12:00	12:10	12:15	12:17	19:30	19:40	19:45	19:47
●	08:20	08:30	●	10:50	11:00	13:20	13:30	15:50	16:00	17:50	18:00	20:10	20:20	22:20	22:30	12:30	12:40	12:45	12:47	20:00	20:10	20:15	20:17
●	08:30	08:40		11:00	11:10	13:30	13:40	16:00	16:10	18:00	18:10	20:20	20:30	22:30	22:40	休息				20:30	20:40	20:45	20:47
●	08:40	08:50	●	11:10	11:20	13:40	13:50	週一至週五 經南勢角	18:10	18:20	20:30	20:40	22:40	22:50	14:00	14:10	14:15	14:17	21:00	21:10	21:15	21:17	
●	08:50	09:00	●	11:20	11:30	13:50	14:00	16:10	16:30	18:20	18:30	20:40	20:50	22:50	23:00	14:30	14:40	14:45	14:47	21:30	21:40	21:45	21:47
●	09:00	09:10	●	11:30	11:40	14:00	14:10	16:20	16:40	18:30	18:40	20:50			15:00	15:10	15:15	15:17					
●	09:10	09:20	●	11:40	11:50	14:10	14:20	16:40	17:00	18:30	18:40				15:30	15:40	15:45	15:47					

◎週六行駛時段以綠色□註記 ◎週日行駛時段以●註記 ◎國定假日依門診時間調整

◎週六末班車為14:00 ◎週日不發車 ◎國定假日依門診時間調整

頂溪、永安市場捷運站

萬芳秀朗線

土城、壽德新村路線

雙和	永安市場	頂溪	保生路口	四知新城	台貿一村
07:00	07:15	07:20	07:26	07:35	07:38
08:00	08:15	08:20	08:26	08:35	08:38
09:00	09:15	09:20	09:26	09:35	09:38
10:00	10:15	10:20	10:26	10:35	10:38
11:00	11:15	11:20	11:26	11:35	11:38
12:00	12:15	12:20	12:26	12:35	12:38
13:00	13:15	13:20	13:26	13:35	13:38
14:00	14:15	14:20	14:26	14:35	14:38
15:00	15:15	15:20	15:26	15:35	15:38
16:00	16:15	16:20	16:26	16:35	16:38
17:00	17:15	17:20	17:26	17:35	17:38
18:00	18:15	18:20	18:26	18:35	18:38
19:00	19:15	19:20	19:26	19:35	19:38
20:00	20:15	20:20	20:26	20:35	20:38
21:00	21:15	21:20	21:26	21:35	21:38
22:00	22:15	22:20	22:26	22:35	22:38

雙和醫院	經建新村	秀山國小	秀朗國小	得利路	劉厝
直達萬芳醫院					
07:40	09:28	09:33	09:37	09:40	09:45
12:40	12:48	12:53	12:57	13:00	13:05
14:40	14:48	14:53	14:57	15:00	15:05
17:30	17:43	17:50	17:55	18:00	18:05
19:40	19:48	19:53	19:57	20:00	20:05
萬芳醫院 劉厝 得利路 秀朗國小 秀山國小 經建新村					
07:00 由萬芳醫院發首班車直達雙和醫院					
08:20 直達雙和醫院					
10:20	10:40	10:45	10:48	10:52	10:57
13:40	14:00	14:05	14:08	14:12	14:17
15:40	16:00	16:05	16:08	16:12	16:17
18:40	19:00	19:05	19:08	19:12	19:17
20:40	21:00	21:05	21:08	21:12	21:17

◎首班車：07:00 (萬芳醫院→雙和醫院)
◎末班車：20:40 (萬芳醫院→雙和醫院)
◎週六末班車：13:40 (萬芳醫院→雙和醫院)

◎週日不發車
◎雙和到萬芳(只提供下車服務)
◎萬芳到雙和(只提供上車服務)

◎週六末班車為14:00 ◎週日不發車 ◎國定假日依門診時間調整

雙和	雙電所	平和里(延平街)	壽德新村	延和路	永豐路口(金城路)	平和里(金城路)	防汛路
08:00	08:10	08:15	08:20	08:25	08:30	08:35	08:38
09:00	09:10	09:15	09:20	09:25	09:30	09:35	09:38
10:00	10:10	10:15	10:20	10:25	10:30	10:35	10:38
11:00	11:10	11:15	11:20	11:25	11:30	11:35	11:38
休息							
13:00	13:10	13:15	13:20	13:25	13:30	13:35	13:38
14:00	14:10	14:15	14:20	14:25	14:30	14:35	14:38
15:00	15:10	15:15	15:20	15:25	15:30	15:35	15:38
16:00	16:10	16:15	16:20	16:25	16:30	16:35	16:38

附設醫院路線

土城三線

雙和醫院	六張犁	附設醫院
07:35	08:05	08:10
10:20	10:45	11:00
14:00	14:25	14:40
15:20	15:45	16:00
17:30	17:55	18:10
19:00	19:25	19:40
20:30	20:55	21:10
21:40		

◎週六末班車：13:00
◎週日不發車

雙和醫院	海山高中	捷運海山站	大同工廠	長風新城	土城農會	捷運永寧站
08:00	08:20	08:23	08:26	08:30	08:33	08:38
10:10	10:25	10:28	10:31	10:34	10:37	10:40
13:00	13:15	13:18	13:21	13:24	13:27	13:30
15:00	15:15	15:18	15:21	15:24	15:27	15:30
19:10	19:25	19:28	19:31	19:34	19:37	19:40

◎首班車：08:00 ◎末班車：19:10
◎週六末班車：13:00 ◎週日不發車

板橋線

雙和醫院	致理技術學院	板橋區公所	後站商圈	民權路口	板橋花市
		07:00	07:03	07:05	07:10
07:40	08:00	08:10	08:13	08:15	08:20
08:40	09:00	09:10	09:13	09:15	09:20
09:40	10:00	10:10	10:13	10:15	10:20
10:40	11:00	11:10	11:13	11:15	11:20
休息					
12:40	13:00	13:10	13:13	13:15	13:20
13:40	14:00	14:10	14:13	14:15	14:20
14:40	15:00	15:10	15:13	15:15	15:20
15:40	16:00	16:10	16:13	16:15	16:20
16:40	17:00	17:10	17:13	17:15	17:20
17:40	18:00	18:10	18:13	18:15	18:20
休息					
19:40	20:00	20:10	20:13	20:15	20:20
20:40	21:00	21:10	21:13	21:15	21:20
21:40	22:00	22:10	22:13	22:15	22:20

◎週六末班車為13:40 ◎週日不發車 ◎國定假日依門診時間調整

板橋三線

雙和醫院	捷運新埔站	溪頭	華江橋	雙十路	埔墘	員山派出所
07:00	07:06	07:11	07:15	07:22	07:40	
09:10	09:28	09:34	09:37	09:40	09:53	
11:10	11:28	11:34	11:37	11:40	11:53	
14:00	14:18	14:24	14:27	14:30	14:43	
16:00	16:18	16:24	16:27	16:30	16:43	
18:00	18:20	18:26	18:31	18:35	18:58	
20:20	20:38	20:44	20:47	20:50	21:03	

◎首班車：07:00由捷運新埔站發車 ◎末班車：20:20
◎週六末班車：14:00 ◎週日不發車

交通指引

公車

- 「雙和醫院站」：橘5、橘9、藍41、橘2、242中和區捷運免費接駁公車(圓通灰磘→秀山區)及(自強國中→橫路里)
- 錦和路「中和站」：橘3、藍18、201、241、243

捷運

- 搭乘捷運「中和新蘆線」至「頂溪」、「永安市場」、「景安」、「南勢角」站，轉乘「雙和醫院免費接駁車」。
- 搭乘捷運「板南線」至「新埔」站，於「致理技術學院」、「板橋花市」站牌轉乘「雙和醫院免費接駁車」。
- 搭乘捷運「板南線」至「府中」站，於「板橋區公所」、「後站商圈」站牌轉乘「雙和醫院免費接駁車」。

開車

- 雙和醫院位於新北市中和區中正路和圓通路交叉口。(中正路291號為正門口，圓通路250號為急診室入口)



◎其他相關交通指引請參閱 → P18