



雙和醫訊

關懷·承諾·創新

2017年1月門診時刻表

- ◎本院子宮內膜癌基因檢測大突破 獲國家新創獎殊榮
- ◎本院醫療團隊優良照護品質 榮獲全國品管圈一金獎
- ◎特牙中心黃淑賢醫師獲頒醫療奉獻獎
- ◎血管包圍肝腫瘤 多針電燒術成功解套
- ◎泌尿科團隊 創新突破 提供高規格專業診療
- ◎達文西手術大躍進 單孔摘除兩腎膀胱及子宮
- ◎達文西手術重建膀胱 助膀胱癌患者維持正常排尿
- ◎免開顱、非侵入性的腦部治療 加馬機立體定位放射手術
- ◎三高族健康年菜照過來



恭賀新禧

除夕 1/27	初一 1/28	初二 1/29	初三 1/30	初四 1/31
春節上午 特別門診	全院休診	全院休診	春節上午 特別門診	正常門診

- ◎看診時段、掛號須知 (第8頁)
- ◎慢性處方箋預約領藥 (免掛號費, 第14頁)
- ◎本院接駁車自1月起部分路線調整 (詳見封底車次表)

服務電話 (02)2249-0088

- ◎ 急診服務：分機1203
- ◎ 人工掛號預約專線：(02) 2248-0607
- ◎ 健康諮詢：分機1111
- ◎ 志工服務：第一醫療大樓志工服務台：2420~2421
- ◎ 藥物諮詢：分機1157
- ◎ 第二醫療大樓志工服務台：2422~2423
- ◎ 院長信箱：shh@shh.org.tw
- ◎ 意見反映：分機2403

本院子宮內膜癌基因檢測大突破 榮獲國家新創獎



■ 賴鴻政副院長榮獲第十三屆國家新創獎。

子宮內膜癌患者逐年攀升，但目前大部分女性仍必須藉由侵入性的子宮腔鏡或子宮內膜刮除術等侵入性的檢查，才能確定診斷是否罹患子宮內膜癌。

本院副院長賴鴻政教授率領表基因轉譯醫學中心

及婦產科研究團隊，歷經三年的時間，運用全球最大的子宮內膜癌基因資料庫，找出了三個基因，利用這三個基因的甲基化組合，可以檢測出子宮深處是否罹患內膜癌，準確度高達九成。且這項新的研發只要藉由子宮頸抹片的剩餘檢體就可進行分析，測出真正高風險的人，再接受侵入性的檢查確定診斷，將可免除大多數病人接受侵入性檢查的痛苦與風險。

這項研究成果除了獲得美國癌症研究學會肯定之外，於2016年12月，更榮獲「第十三屆國家新創獎」殊榮！目前研究團隊已規劃更大規模的臨床試驗，未來對女性癌症的分子篩檢將帶來革命性的改變。

賀！本院醫療團隊優良照護品質 榮獲全國品管圈金獎



■ 呼吸治療室余漢倫組長(左)代表受獎。

當病人受到醫療裝置相關配件長時間壓迫，可能會導致壓傷，例如急性呼吸衰竭、夜間換氣功能低下等需長時間配戴口鼻面罩的病人，即為「顏面壓傷」的好發族群。本院呼吸治療科、207病房和整形外科組成跨領域品質改善團隊 (IHC)，積極協助廠商改良市面上的減壓墊，醫療團隊更建立：適當配戴面罩、臉部清潔、選擇適當減壓墊、每2-4小時面罩釋壓一次等皮膚保護策略，使本院因非侵襲性呼吸器 (NIV) 造成壓傷的比率降至2.9%，卓越的臨床照護品質榮獲先鋒全國品管圈選拔「金獎」的肯定。

用愛守護身障者 黃淑賢醫師 獲頒醫療奉獻獎



■ 黃淑賢醫師(左)榮獲醫療奉獻獎，蔡英文總統親自接見表揚。

本院特殊需求者口腔照護中心黃淑賢醫師，多年來積極參與殘障與弱勢族群之口腔醫療照顧，不僅深入偏鄉服務民眾，自民國100年開始，更每週固定至特牙中心替身心障礙等特殊需求病人執行鎮靜麻醉之牙科治療，至今已服務超過1,400名人次。而黃醫師無私奉獻，投入公益的精神，獲得第26屆厚生基金會醫療奉獻獎，蔡英文總統更親自接見，表揚其仁心義舉，讓身心障礙者口腔健康獲得良好的照護。

1月10日藥師節 精彩活動歡迎您

一年一度的藥師節又來了，為了增加大家的用藥安全觀念，今年本院藥劑部將以活潑、遊戲的方式來讓大家了解正確的用藥觀念，同時增進親子間的感情，活動還備有豐富的獎品，歡迎大家一起同樂。

地點：雙和醫院第一醫療大樓 1F 大廳

時間：1月10日(二) 10:00 - 12:20

節目時間	10:00-10:20	10:20-10:30	10:30-11:10	11:15-12:20
節目內容	開幕式	活力健康操	正確用藥大富翁	兒童著色比賽

藥師節兒童著色比賽資訊

- 參賽資格：小童組 5 - 8 歲
大童組 9 - 12 歲

名額有限，報名請早

- 報名方式：請上報名網址填報名表，或列印報名表繳交本院藥劑部

- 報名網址：<http://ppt.cc/hADtc>



◀ 報名 QR-code

血管包圍肝腫瘤 多針電燒術成功解套

文◎消化內科 吳立偉醫師

臺灣每年約有八千多人死於肝癌，未轉移的肝癌腫瘤如能透過外科或電燒手術將肝腫瘤切除乾淨，是目前最理想的治療方式。但如果遇到被血管團團包圍的肝腫瘤，因擔心手術過程會傷害到周圍大血管，往往讓群醫束手無策，只能改採非手術的姑息性治療。而本院引進「多針電燒術」，迄今已為許多相關的棘手案例完成治療，傑出成果更發表於今年第三屆亞洲腫瘤消融大會 (ACTA)，得到與會各國專家的高度肯定！

事業有成的林先生本身有 B 肝問題，曾兩度發現罹患肝癌，當時透過外科手術切除腫瘤後就順利返回工作崗位，術後林先生均定期回診追蹤。沒想到四年後發現肝腫瘤三度復發，雖然大小僅約 3 公分，但經過幾位外科醫師評估都表示無法手術切除，因為這顆腫瘤被右邊門靜脈分支以及右肝靜脈團團包圍，透過手術或電燒燒灼治療都一定會傷害到大血管，建議林先生改接受動脈栓塞等姑息性的療法。

林先生後至本院消化內科吳立偉醫師門診就醫，吳醫師採用先進的「多針電燒術」，這項先進的技術不同於一般電燒的治療探針須插入腫瘤病灶，而是使用四支雙極電燒針，以「不接觸腫瘤」的方式進行包圍式燒灼，避免腫瘤延著針尖及血管擴散，並將肝腫瘤及附近可能被侵犯的血管完整燒灼清除。手術僅留

針孔大小的傷口，復原速度和疼痛感都優於一般手術，林先生三天後即出院返家，至今健康狀況良好，



患者林先生(左)感謝吳立偉醫師(右)

定期追蹤均無出現副作用。吳醫師表示：「面對血管包圍型或侵犯到血管的肝腫瘤，要成功燒灼而不傷害到血管是不可能的，也因此讓許多醫師改採姑息性的栓塞治療。但歐洲最頂尖肝腫瘤治療中心的觀念是，除了處理腫瘤之外，還要把可能被侵犯的血管做完整燒灼，這樣才有機會根治腫瘤並降低局部復發。這就是根除性電燒治療跟姑息性栓塞治療最大的差異。」

吳醫師也表示，透過「多針電燒術」將能造福更多肝癌病友，但也不是所有靠近血管或是侵犯血管的肝腫瘤都適合這項療法，建議民眾還是要先由專業且具經驗的醫師評估腫瘤位置及肝功能狀況後，再接受治療。



消化內科醫師
吳立偉

專長：病毒性肝炎、肝癌診斷、小型肝癌治療、內視鏡檢查、腹部超音波檢查、一般消化系統疾病。

門診：週五上午 / 週一、四下午

醫師簡介

丁酉迎新春 揮毫贈春聯

丁酉新年即將來到，本院為敦親睦鄰，與民眾共迎新春的到來，擬舉辦「丁酉迎新春揮毫贈春聯」，現場將邀請中華民國書法學會書法家，現場揮毫寫春聯，贈送給當日現場索取的社區民眾。

時間：106年1月13日(星期五)
上午09:00起至11:00止。

地點：雙和醫院 第一醫療大樓一樓大廳

2017 萬人健康齊步走

Enjoy Walking ! Always Happy !

募集 2017 最紅的你 ~ !



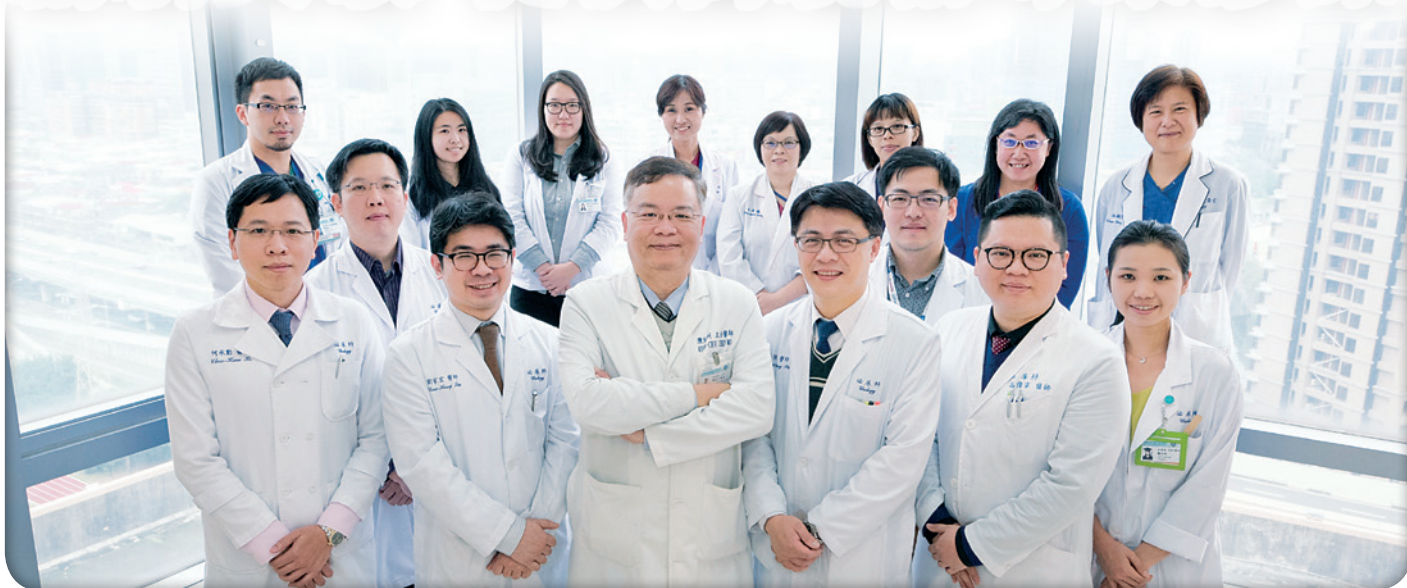
本活動採現場報名！

活動日期：106年3月11日(六)上午 我們相約烘爐地走春去

活動內容：健康園遊會，闖關遊戲…… 詳見本院官網最新訊息。

(活動當日著紅色上衣，於指定攤位報到，前1000名可獲精美好禮)

泌尿科團隊 創新突破 提供高規格專業診療



泌尿系統包含了腎臟、輸尿管、膀胱及尿道，除了負責排泄人體代謝廢物之外，對於電解質平衡、造血、骨質代謝、內分泌調節、血壓及水份控制都扮演著重要的角色，所以泌尿系統的問題對健康影響甚鉅。本院泌尿科在陳冠州主任的帶領下，致力於提供民眾最優質的醫療服務，並網羅優秀的醫療人員，堅持以病人為中心，建立起良好的醫病互動關係，針對各種泌尿道相關疾病，如結石、泌尿道腫瘤、排尿障礙、疝氣、發炎感染以及性功能障礙等，都能提供完善的診療。

全方位治療 守護人體下水道

本院泌尿科積極引進先進的醫療儀器及技術，包括達文西機械手臂手術、雷射攝護腺肥大汽化術、雷射內視鏡尿路結石治療手術等，將泌尿道的主要手術帶向侵犯性小、速率高、失血少及低疼痛度的新領域。此外，本院更設有體外震波碎石治療中心、下泌尿道功能檢查中心及尿路內視鏡檢查中心等，能提供病人多元且全方位的治療。

對於泌尿道腫瘤的病人，本團隊具有豐富的臨床經驗，不論是腎臟、輸尿管的全摘除手術、膀胱或攝護腺的全摘除手術等，都可給予完善的醫療。

針對腹股溝疝氣的治療，泌尿科發展全腹腔外疝氣修補手術，以腹腔鏡手術達到傷口小、疼痛度低、失血少及縮短住院時間等優點。除了上述治療外，泌尿科也致力改善男性朋友的性功能障礙。全台約有2~3成的男性有早洩困擾，出現症狀若能及早就醫，大部分病人皆可獲得良好控制，重拾性福的人生。

此外，泌尿科建構以病人為中心的看診及檢查流程，民眾在初次門診中即可完成驗尿、X光、超音波、尿流速及尿路動力學、軟式膀胱鏡等基本檢查，讓病人免於多次門診奔波之苦，在最短的時間內獲得一定的病

情診斷。未來，本院更計畫成立門診動態攝影尿路動力檢查中心，以嘉惠更多病人。

達文西機械手臂 微創手術新境界

科技始終忠於人性，手術科技亦不斷地朝向傷口更小、更精細的目標前進。達文西機械手臂具有人手無法比擬的精確度與穩定性，獨特的專門器械具有7個自由度控制，540度靈活旋轉角度，可模仿人類雙手，做旋轉、抓取、捏夾的動作，在狹小的手術範圍或是需要高難度技巧縫合的術式中，比傳統的腹腔鏡有更佳的品質及成效。藉由機器人手臂的輔助，手術過程對周邊組織的傷害更小，出血量減少、傷口小、手術時間縮短，術後復原也較快。

本院泌尿科於達文西機械手臂手術的經驗豐富，自2014年以來已執行超過上百例，治療含括根除性攝護腺切除手術、腎臟部分切除、腎臟輸尿管全切除手術、根除性膀胱切除合併人工膀胱重建、單孔達文西手術、腎盂重建及取石、腎上腺切除等高難度的精密治療。此外，在單孔達文西方面，本院泌尿科團隊更擁有領先全國的技術，對病人來說可謂一大福音。

泌尿科診療項目

項目	內容
達文西手術	攝護腺全摘除手術、膀胱或腎臟全摘除手術、腎臟輸尿管全摘除手術、腎盂重建術、單孔達文西手術
泌尿道腫瘤	膀胱腫瘤、腎臟腫瘤
泌尿系統結石	腎臟結石、輸尿管結石、膀胱結石
排尿障礙	小便無力、頻尿、急尿、夜間頻尿、攝護腺肥大、攝護腺發炎、尿失禁、遺尿
泌尿道發炎	小便疼痛、血尿
其他泌尿系統疾病	腹股溝疝氣、精索靜脈曲張、陰囊腫痛、包皮過長、隱睾症、男性結紮、男性性功能障礙、男性不孕症、性病

達文西手術大躍進 單孔摘除兩腎膀胱及子宮

文◎泌尿科 高偉棠醫師

近年來，達文西機器手臂儀器技術精進，除了有3D-HD 超高解析度視覺影像系統外，其機械手腕能多角度轉動，可精確並符合人體工學的方式進行縫合與腹內重建手術，已然成為許多困難手術的優先選擇。

達文西手術雖然傷口縮小，但與傳統腹腔鏡一樣仍在患者肚皮上留下多個小傷口。經過多年的研發與手術儀器的改良，如今「單孔達文西機械手臂」在進行泌尿科手術方面技術更臻成熟，亦成為未來的趨勢。

施女士是一位七十多歲的婦人，平時因為末期腎病規律的接受洗腎治療。今年年初，施女士突然發現有大量血尿的情形，經檢查竟是罹患了膀胱癌，並已侵犯到肌肉層，須進行根除性膀胱全切除術。現今女性患者的根除性手術代表切除整個膀胱及其周圍的器官，如子宮、卵巢或部分陰道…等。但考量施小姐年紀大，且有定期洗腎的病史，執行這樣大型手術的風險較高，在與家屬討論後，決定採用「單孔達文西機械手臂微創治療」。

因癌細胞可能沿輸尿管擴散到腎臟，加上施女士腎病末期，腎功能已透過洗腎取代，所以高偉棠醫師透過精密的單孔達文西機械手臂手術，同時將患者腎臟、輸尿管、膀胱及子宮切除，以避免癌細胞擴散，最後再將切除的病理組織由陰道拿出，手術出血量不到400 CC，甚至不須輸血。整個手術過程只會在病人腹部留下一處約4公分的小傷口，術後疼痛感也大幅漸少，術後很快即能進食，施女士順利在一周後出院。

為了提供民眾先進而完善的醫療，雙和醫院不斷專注於醫療技術的突破與提升，至今已成功執行多例泌尿科單孔達文西手術，未來將能造福更多泌尿科的患者。



泌尿科醫師
高偉棠

專長：攝護腺肥大及雷射攝護腺微創手術、泌尿系統腫瘤微創手術、單孔泌尿系統達文西機器手臂微創手術、尿路結石手術、疝氣修補手術、男性不孕症及節育手術、女性排尿障礙及膀胱過動症、女性尿失禁手術及治療、性傳染病、性功能障礙

門診：週三、四上午 / 週四、五下午 / 週五夜間

醫師簡介

達文西手臂重建膀胱 助膀胱癌患者維持正常排尿

文◎泌尿科 何承勳醫師

李先生長期抽菸，在最近半年內，他發現小便裡偶爾有血，因而來本院就診。經詳細檢查發現李先生罹患第二期膀胱癌，腫瘤已經侵犯膀胱肌肉層。經過本院醫療團隊與病患詳細解釋病情與治療方式，李先生接受達文西機械手臂膀胱全切除術，並同時使用小腸進行人工膀胱重建，手術進行順利，術後一個月，李先生已經可以從尿道自行排尿，無需導尿。

一般而言，膀胱癌如果已經侵犯膀胱肌肉層、高惡性度膀胱癌、巨大或廣泛型膀胱腫瘤、或反覆發生型的膀胱癌，就需要考慮接受膀胱全切除術。膀胱切除之後，一般使用小腸進行尿路重建，主要方式有兩種：第一種是以小腸導管（ileal conduit）作為人造尿道口，其優點是所需要的腸道較短（約15公分），手術時間較短，不需要膀胱訓練，但是缺點是需終身貼儲尿袋；第二種即是以小腸重建人工膀

胱（ileal neobladder），這種術式需要較長的腸道（約55公分），手術時間較長，優點是經過訓練後，可以自行排尿，生活品質比較好。這兩種都是目前臨床上常用的尿路重建方式，至於方式的選擇，需要考慮病患的身體狀況及個人意願。

傳統開腹式膀胱切除手術的傷口較大（20公分以上），病患術後因疼痛恢復較慢。但如今透過達文西機械手臂來進行手術及膀胱重建，病人身上最大傷口僅5公分，疼痛指數明顯下降，術後約1至2日就可以下床，3至4日就可以開始進食，術後恢復明顯優於傳統手術，可說是更安全、優質的治療方式。



泌尿科醫師
何承勳

專長：攝護腺肥大治療及雷射手術、泌尿系統內視鏡微創手術、達文西機器手臂微創手術、排尿障礙 / 血尿、泌尿道腫瘤 / 尿路結石、內視鏡疝氣修補術

門診：週一、二上午 / 週四下午 / 週二夜間（隔週）

醫師簡介

免開顱、非侵入性腦部治療 加馬機立體定位放射手術

文◎加馬刀中心 潘宏基 主任

過往許多腦內病灶如腦部良惡性腫瘤、動靜脈畸形瘤、三叉神經痛等，必須經開顱手術才能治療；在醫療科技的發展下，如今透過「加馬機立體定位放射手術」，無須開顱就可在非侵入性，不流血的情況下得到醫治，病人治療後僅需住院2天，幾乎不影響日常作息，相當人性化。

所謂的加馬機立體定位放射手術，是透過192條加馬射線聚合在一焦點來做治療，使病灶在經過照射後萎縮、消失或獲得控制，就好像一把無形的手術刀，所以又叫做加馬刀。加馬機主要是透過精密的頭架，計算病人腦內病灶的三度空間座標，讓加碼射線高劑量、精準的聚焦照射在病灶上，誤差值非常微小，而非病灶的週邊區域因射線射源分散，故影響甚小。和一般傳統的放射線治療不同的是，加馬機是單次、高劑量、定位照射；而傳統的放射線治療則是多次、低劑量、且照射範圍較大，相較之下加馬機立體定位手術治療更加省時、精準，也無射線殘留體內的問題。

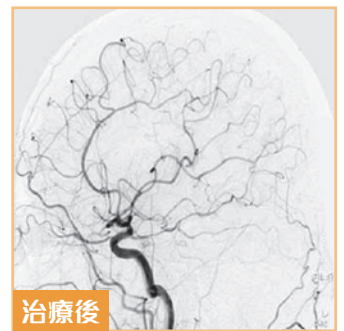
目前全球接受加馬機治療的患者已累計有一百萬人，本院採用新型加馬機 Perfexion，6年多來治療腦

部病變共1059人。分析病人治療後的狀況：腦部良性腫瘤皆萎縮或穩定，長期控制率高達80-97%，不需再動手術切除；惡性腫瘤之治療方面，亦明顯提高病人存活率與生活品質；腦部動靜脈畸形患者每6個月追蹤，都有逐步縮小現象，其中4人病灶已完全消失；三叉神經痛患者在治療後2-3個月，疼痛逐漸減緩不需再用藥。由此可見，加馬機立體定位放射手術確實是治療腦內病灶的一大福音。



治療前

■ 腦部血管攝影顯示患者額顱葉有大型腦部動靜脈畸形。



治療後

■ 接受加馬刀治療後第19個月，腦部動靜脈畸形已完全消失。



加馬刀中心主任 潘宏基 門診：週二、四下午

專長：動靜脈畸形、血管瘤、良性腦瘤、惡性腦瘤、三叉神經痛之手術、立體定位手術、加馬刀治療

醫師簡介

加馬機立體定位放射手術 治療小叮嚀

1. 需先門診評估，請記得帶腦部影像光碟片及紙本報告，及門診紀錄或住院病摘。
2. 申請健保事前審查流程需7-14天回應，請留下聯絡電話以便通知。
3. 住院當天不須禁食及理頭髮，第一天下午辦入院需做檢查，第二天做治療，第三天早上即可出院；只需3天2夜。
4. 出院需門診追蹤，無任何禁忌，維持正常日常生活即可。(腦部動靜脈畸形除外，需盡量正常作息，不要喝酒、注意血壓及溫差不可變化太大。)
5. 如有任何問題可電洽加馬刀中心：(02)2249-0088，分機1367詢問。



■ 加馬機

雙和親子教室

活動主題	講師
孕期營養	薛安栗 營養師
孕婦瑜珈	彭艾薇 老師

時間：
106年1月14日
下午1:30~3:30

地點：
第一醫療大樓12樓會議室

報名方式：
請電洽 02-22490088
#2972 楊小姐 #2988 杜小姐

活動課程免費，歡迎準媽媽們踴躍報名，備有精美的小禮物讓您帶回家！

三高族健康年菜照過來

文◎余岱臻 營養師

過年全家圍爐是臺灣的傳統習俗，罹患高血壓、高血脂、高血糖的三高族，記得要改變原本習慣的烹調與調味方式，年菜通常重口味且多油炸，建議可「以蒸炒取代油炸」，不要將年糕、發糕裹上粉或包上餛飩皮再油炸，而是以蒸煮方式食用，減少油脂攝取；烹飪時以蔥蒜取代多種調味料，味道一樣可以很鮮美。另外，以「均衡飲食」為主，再依每個人的性別、年齡、體重以及健康狀態而有不同的飲食建議攝取份量。

♥ 均衡飲食六大類：

全穀根莖類：除了米飯、麵條之外，常用於火鍋之中的南瓜、芋頭，以及過年常見的蘿蔔糕、發糕、年糕等都是全穀根莖類，這些吃多了都會影響糖尿病患者的血糖變化。每個人的狀況不同建議請教營養師、醫師等才清楚如何攝請全穀根莖類，不至於影響血糖的波動。

豆魚肉蛋類：年節常會吃到肥滋滋、油膩膩的控肉或蹄膀，雖然豆魚肉蛋類可補充人體所需的蛋白質，但三高族群要減少攝取，以免血脂增高，增加中風、心肌梗塞的風險！還有，過年應景的臘肉、香腸也是屬於加工品，鈉含量高且脂肪含量高，三高族應儘量避免。

蔬菜類：近年來極力推廣天天五蔬果的觀念，因為蔬菜富有豐富的維生素、礦物質和纖維質。攝取足量的蔬菜有助於預防心血管疾病、癌症、肥胖、糖尿病等慢性疾病。傳統過年年菜大多以肉類為主，青菜比例很低，大魚大肉之際，別忘了蔬菜的攝取。

水果類：適量攝取水果，可以獲得維生素、礦物質和部分醣類。針對糖尿病患者每天水果攝取不可超過2份，每份約女生拳頭大。

油脂類：針對三高族，使用適當使用烹調用油，避免攝取肥肉和油炸類食物。

♥ 健康火鍋有撇步：

火鍋湯底：過年圍爐餐桌上少不了一大鍋熱呼呼的

「火鍋」，以往多使用大骨熬成湯底，因而有油膩及重口味的問題，建議用番茄、洋蔥、高麗菜等蔬菜熬煮，或是加點香菇、昆布、柴魚片就會像是日式火鍋，不僅口味清淡、味道又甘甜可口。

火鍋食材：多放一些蔬菜，像是茼蒿、青江菜、高麗菜等綠色青菜，以及紅白蘿蔔、洋蔥、木耳、菇類；肉類部分儘量不要選擇油脂含量高的五花肉，可以挑選雞胸肉、去皮雞腿肉，或是蝦子、花枝、鯛魚片等海鮮。避免加工食品，如：貢丸、燕餃、魚餃，這些加工品不僅油脂含量高、口味也較鹹，不適合三高族食用。

火鍋醬料：許多人吃火鍋一定要搭配沙茶醬、芝麻醬或是蒜蓉醬吃才過癮，然而，這些醬料的熱量高、鈉含量也高，三高族最好是少吃為妙；若真的想要沾點醬，建議以蔥、蒜、薑絲、蘿蔔泥、果醋或黑醋，再加點醬油稀釋調和成醬料少量使用。

零食飲料要節制：過年期常常會肆無忌憚的大吃大喝，邊看電視邊吃零食，如花生糖、牛軋糖，一不小心就攝取過多熱量，建議淺嚐1-2塊就好，另外建議每天不要攝取超過一匙（白色塑膠湯匙）的堅果類，如：開心果、葵瓜子等。親朋好友團聚圍爐少不了美酒佳釀，然而酒喝多了不僅會攝取過多熱量，也影響血脂肪，歡樂之餘提醒大家還是淺酌即可。男生最多每天攝取兩個當量，女生則為一個當量，由於每種酒的酒精濃度不同，一個當量 = 40c.c. 威士忌 = 120c.c. 葡萄酒 = 360c.c. 啤酒。至於飲料部分，大多為含糖飲料，糖尿病患者喝多了血糖就會升高，若是不得已要喝飲料，可以喝無糖或是代糖的飲料，才不致於影響血糖。

也提醒大家享受美食的同時，別忘了全家一起出去走走消耗熱量，不只能增進全家情感，也可避免年後肥胖。

防範一氧化碳中毒

鑑於時節將邁入冬季，一旦使用裝置不當之燃氣熱水器等爐具，即有一氧化碳中毒之危害風險。

請市民使用燃氣熱水器（或瓦斯爐具）時，應依環境選擇或換裝正確型式之熱水器，另使用煤油暖爐，亦應注意保持場所對流通風，以防範事故發生。

新北市中和區公所關心您

金雞報喜！做篩檢抽紅包 超值獎品歡樂送

活動辦法：凡攜帶健保卡參加四癌篩檢者
可抽紅包一個

活動獎項：超細柔四季毯、玻璃保鮮盒、
環保餐具組、寶蓋修容組、大
容量多功能收納袋.... 等好禮。

活動地點：第一醫療大樓一樓癌症篩檢櫃台

活動日期：106年1月2日~1月31日

諮詢電話：(02) 2249-0088 轉 1263

檢查項目	子宮頸抹片檢查 (每年一次)	乳房攝影檢查 (每2年一次)	口腔黏膜檢查 (每2年一次)	糞便潛血檢查 (每2年一次)
適用對象	30歲以上女性	1.45-69歲女性 2.40-44歲二等親內曾罹患乳癌者	30歲以上吸菸或嚼食檳榔者	50-75歲女性



2017年 01 月門診時間表

備註

- 健康檢查特約門診：限約診者，如有問題請
- 婦產科超音波特約門診：高層次超音波、頸
- 健兒門診：現場讀取健保卡報到，時間：週

診區	科別	診間	星期一			星期二			星期三			
			上午	下午	夜間	上午	下午	夜間	上午	下午	夜間	
第一醫療大樓一樓 外科門診區	骨科 <small>※邱彥碩醫師門診為全門診，掛100號後患者，可於下午5點後開始插卡報到，最晚請於晚上9點前報到。</small>	1	林哲立11010 (限65號) (8:30開始看診)	林哲立11010 (限60號) (關節退化特別門診)		林毅成08257	陳加憲 10688 (限70號)	陳加憲 10688 (限60號)	林毅成 08257 (膝關節障礙門診)	黃裕閔08591 (限60號)	黃裕閔08591 (限70號)	
		2		戴念國14205 (限約診)	戴念國14205 (限50號)	曾永輝10686 (限70號) (脊椎特別門診)	曾永輝10686 (限80號) (脊椎特別門診)		陳致宇10207	陳致宇10207		
		3	李協興08237 (限60號)	黃裕閔08591		江長蓉10687	林毅成08257 (膝關節障礙門診)		李協興08237 (運動傷害特別門診)	李協興08237 (限60號)		
		5	吳連禎12567	吳連禎12567 (脊椎特別門診)		邱彥碩 08441 (限120號) (早上09:00-晚上21:00全日門診X1/3 下午2點開始看診)			戴念國 14205	戴念國 14205 (手外科門診)		
		6	翁佩章15052 (限70號) (關節及運動醫學特別門診)	李協興08237 (教學診X限10位) (外17診看診)								
		9	林懷正15602	林聖才09592 (肝病帶原門診)	陳明堯08350 (限80號)	陳明堯08350 (限100號)	鄭勇山08210	巫嘉興10482 (限60號)	鄭勇山08210	劉泮甫61139	納祖德60122	
	10	簡錫淵09003	簡錫淵09003		林懷正15602	林懷正15602		賴雨欣09698	簡錫淵09003			
	13		吳立偉09439 (限80號)(限掛肝病病人)		陳盛煊61905 (限80號)							
	肝膽特別門診		吳立偉09439 (限80號)(13診看診)		陳明堯08350 (限100號)(9診看診)							
	一般及創傷外科	15	蘇彥豪11066	王萬榆10104	陳信安11063	蔡葵諺10351	李清麗10304	高俊玉13227	李清麗10304	高俊玉13227	王萬榆10104	
	乳房外科	16	蘇智銘08261		譚家偉13259					蘇智銘08261		
	上消化道外科	15	蘇彥豪11066	王萬榆10104			李清麗10304		李清麗10304		王萬榆10104	
	肝膽胰外科	15		蔡葵諺10351 (16診看診)	陳信安11063	蔡葵諺10351			黃銘德08142 (17診看診)			
	內分泌外科	15			陳信安11063							
	移植外科	15	蘇彥豪11066		陳信安11063							
	減重外科 <small>(第二醫療大樓2樓代謝及體重管理中心看診)</small>			黃銘德50082					蘇彥豪 50095			
	大腸直腸外科	16	郭立人 60415 (17診看診)			丘基泰10305		張東晨09432	魏柏立60040		丘基泰10305	
	小兒外科	15						高俊玉13227		高俊玉13227		
	淋巴血管特別門診	20										
	胸腔外科	21	段奇璋15668 (外20診看診)	張統優09262	張統優09262	郭光泰10205	段奇璋15668			王良順10037	郭光泰10205 (外20診看診)	
	心臟血管外科	21	柯玉誠14580		李中毅16045 (外20診看診)	李中毅16045 (外20診看診)			李中毅16045		柯玉誠14580	
	泌尿科	22	何承勳14260	陳冠州08141 (限65號)			吳佳璋08253		高偉棠12319	江怡德11229		
		23	陳冠州08141 (限70號)	江怡德11229 吳佳璋08253 <small>(性功能障碍與慢性前列腺炎特別門診) (外20診看診)</small>	劉家宏09599	何承勳14260	劉家宏09599	吳佳璋08253 (1/3-17-31) 何承勳14260 (1/10-24)	陳冠州08141		江怡德11229	
	神經外科	36	甘宜弘15262			蔡行瀚50283	潘宏基13063 (加馬刀特別門診)		雷大雅60563 (小兒神外)	張丞圭11064		
		35		葉宜憲08354	林乾閱08056 (限60號)	林家璋08050	甘宜弘15262	羅偉倫12317	林乾閱08056 (限70號)		劉恆維15353	
		33	劉恆維15353	陳淑美60569		楊順泰08512	曾元昀08513					
37		蘇鈺凱10463		蘇鈺凱10463	葉宜憲08354	葉宜憲08354			劉恆維15353			
脊椎、背痛門診(神經外科)		劉恆維15353		蘇鈺凱10463		曾元昀 08513		雷大雅60563 (小兒神外)				
腦腫瘤、腦中風、腦血管病變特別門診		蘇鈺凱10463 (腦腫瘤)	葉宜憲08354		林家璋08050 (腦腫瘤)	葉宜憲08354						
整形外科(美容外科) <small>(第一醫療大樓3樓)</small>	1	劉明孝60104 (限50號)		張孟宗15003		張舜程15405 (限70號)	張舜程15405 (限70號)	張舜程15405 (限約診)				
	2							蔡青松62120				
問題傷口門診暨高壓氧治療門診 <small>(地下一樓高壓氧中心看診)</small>	高壓氧中心	張孟宗50284 (整形外科門診)	傷口換藥 (限約診)		傷口換藥 (限約診)	傷口換藥 (限約診)		傷口換藥 (限約診)	傷口換藥 (限約診)			

電洽健檢中心：2249-0088轉分機2251~3 ©限約診：須與醫師事先約診
 邵透明帶、4D 超音波，超音波預約專線：2249-0088轉2984。
 ~ 週五下午 13:30-16:30，週六上午 08:30-11:30。卡介苗限 週五下午 13:30-16:30。

星期四			星期五			星期六		
上午	下午	夜間	上午	下午	夜間	上午		
黃裕閔08591 (限70號)	黃裕閔08591		陳加憲10688 (限50號)	陳加憲10688 (限50號)		林哲立11010 (限80號) (8:30開始看診)		
曾永輝10686 (限70號) (青稚特別門診)	林毅成08257	林毅成08257	陳致宇10207 (限70號)	陳致宇10207 (限60號)	陳致宇10207 (限50號)			
江長蓉10687 (限60號)	江長蓉10687 (青稚特別門診)		林哲立11010 (限80號)(8:30開始看診) (關節退化特別門診)	李協興08237 (膝關節特別門診)				
吳連禎12567 (骨質疏鬆特別門診)			邱彥碩 08441 (早上09:00-晚上21:00 全日門診)(限120號)			吳連禎12567 (限50號) (青稚特別門診)		
翁佩章15052 (限60號)	翁佩章15052 (關節及運動醫學特別門診)							
林懷正15602	賴雨欣09698	賴雨欣09698	鄭勇山08210	林懷正15602	林聖才09592	陳明堯 08350 (限100號)		
巫嘉興10482 (限60號)			林懷正15602	巫嘉興10482		林懷正15602 (8:00開始看診)		
陳盛煊61905 (限80號)	吳立偉09439 (限80號)		吳立偉09439 (限80號)(限掛肝病人)			陳明堯08350 (限100號)(限9診看診)		
			吳立偉09439 (限80號)(限13診看診)			陳明堯08350 (限100號)(限9診看診)		
譚家偉13259	陳信安11063 王萬榆10104 (16診看診)	李清麗10304	蘇彥豪11066	譚家偉13259	蔡葵諺10351	陳信安11063		
吳志雄61890 (限65號)				譚家偉13259 (15診看診)		蘇智銘08261		
譚家偉13259 (15診看診)								
	王萬榆10104 (16診看診)	李清麗10304	蘇彥豪11066					
					黃銘德08142 (17診看診)	蔡葵諺10351 陳信安11063		
譚家偉13259	陳信安11063					陳信安11063		
	陳信安11063		蘇彥豪11066			陳信安11063		
						蘇彥豪50095 (1/7-21) 黃銘德50082 (1/14)		
張東晟09432 (17診看診)			丘基泰10305	張東晟09432				
					黃振盛60033 (2樓兒1診看診)	高俊玉13227 (外17診看診)		
			許文憲60030 (1/6-20)(下診淋巴水腫) (淋巴血管外科)					
張統優09262	郭光泰10205		段奇璋15668					
	林正欣17001 (外20診看診)		柯玉誠14580 (1/13-27 為教學用途限10位) (外17診看診)	林正欣17001 (外20診看診)	胡珀元62079 (1/13)(限20號)	胡珀元62079 (1/14)		
吳佳璋08253	劉家宏09599		江怡德11229	吳佳璋08253				
高偉棠12319	何承勳14260 高偉棠12319 (教學診)(限10位) (外17診看診)(1/26)	陳冠州08141 (限95號)	陳冠州08141	高偉棠12319	高偉棠12319	劉家宏09599		
陳正冠60037	潘宏基13063 (加馬刀特別門診)		林家璋08050	楊順泰08512	楊順泰08512	曾元昀08513		
曾元昀08513	羅偉倫12317	甘宜弘15262	林乾閱08056 (限70號)	林乾閱08056 (限60號)		陳淑美60569		
羅偉倫12317								
			蘇鈺凱10463	林天仁60038				
曾元昀08513		甘宜弘15262	林乾閱08056 (限70號)	林天仁60038		曾元昀08513		
			蘇鈺凱10463 (腦腫瘤)	楊順泰08512	楊順泰08512			
張孟宗15003 (1/5在1樓外20診看診)	張孟宗 15003		張舜程15405 (限70號)			黃志宏61910		
傷口換藥 (限約診)	傷口換藥 (限約診)		張孟宗50284 (整形外科門診)	傷口換藥 (限約診)		傷口換藥 (限約診)		

日	一	二	三	四	五	六
1	2	3	4	5	6	7
8	9	10	11	12	13	14
15	16	17	18	19	20	21
22	23	24	25	26	27	28
29	30	31				

日	一	二	三	四	五	六
			1	2	3	4
5	6	7	8	9	10	11
12	13	14	15	16	17	18
19	20	21	22	23	24	25
26	27	28				

看診時間

上午門診 09:00~12:00
 下午門診 14:00~17:00
 夜間門診 18:00~21:00

看診報到截止時間

上午門診 11:30
 下午門診 16:30
 夜間門診 20:30

掛號須知

現場掛號

上午門診 08:00~11:30
 下午門診 13:00~16:30
 夜間門診 17:00~20:30

現場號開放抽取號碼牌時間

上午門診 06:00
 下午門診 12:00
 夜間門診 16:00

預約掛號

- 自動掛號機 (24小時) 一樓大廳志工服務台旁
 - 網路預約掛號 (24小時) www.shh.org.tw
 - 手機APP (24小時)
 - 語音預約掛號 (24小時) 專線：2248-0098
 - 人工預約掛號 (專線：2248-0607) (僅提供掛號服務，其他服務請撥總機)
- 星期一至星期五(上、下午) 星期六(上午)
 上午：08:00~12:00 下午：13:00~17:00

門診注意事項：

1. 初診病人請先到服務檯填寫「初診基本資料表」再到掛號櫃檯辦理掛號。
2. 現場號每診保留10個號碼，可臨櫃抽取號碼牌依叫號順序掛號及使用自動掛號機於當診當時段自行掛號。
3. 看診後請先至批價櫃檯批價，再到藥局領藥。
4. 掛號完成但無法就診者，請儘早利用網路、手機APP、電話或臨櫃取消或改期。

退費需知：

1. 請於就醫當日起10日內(不含例假日)，且於本院門診時間內辦理。
2. 請攜帶健保卡、本院收據、身分證明文件(兒童請帶戶口名簿，具優免身份者需出示證明文件正本)辦理。
3. 至門診批價櫃檯辦理退費(前項缺一或逾期均不受理)。

諮詢服務：

- 健康諮詢：
 第一醫療大樓一樓 健康諮詢室
- 藥物諮詢：
 第一醫療大樓一樓 藥物諮詢櫃台
- 糖尿病衛教：
 第一醫療大樓二樓 門診區(需由醫師轉介)
- 腹膜透析衛教：
 第二醫療大樓二樓 腹膜透析室(需由醫師轉介)

診區	科別	診間	星期一			星期二			星期三				
			上午	下午	夜間	上午	下午	夜間	上午	下午	夜間		
第一醫療大樓一樓	外科門診區	血液病門診	29	趙祖怡 ¹⁰⁵⁷⁵	謝耀宇 ¹⁰⁵⁷³	謝耀宇 ¹⁰⁵⁷³	鄭偉宏 ¹³⁵²⁰	蘇勇誠 ⁰⁹³¹⁵	蘇勇誠 ⁰⁹³¹⁵		趙祖怡 ¹⁰⁵⁷⁵ (限 40 號)		
		腫瘤聯合門診	29	彭江嘉康 ⁰⁸²¹¹	趙祖怡 ¹⁰⁵⁷⁵	謝耀宇 ¹⁰⁵⁷³	謝耀宇 ¹⁰⁵⁷³	鄭偉宏 ¹³⁵²⁰	蘇勇誠 ⁰⁹³¹⁵		趙祖怡 ¹⁰⁵⁷⁵ (限 40 號)		
			31	蔡若婷 ¹⁰⁵⁷⁶				王裕仁 ¹⁴²⁹⁴		蔡易杰 ¹¹⁴⁴⁵	蔡易杰 ¹¹⁴⁴⁵		
			32		蔡易杰 ¹¹⁴⁴⁵		李明憲 ⁰⁹¹¹²			李明憲 ⁰⁹¹¹²			
		安寧緩和門診		杜瀛岳 ⁶¹¹³⁷ (限 8 診) (第二醫療大樓 1 樓 25 診室診)	趙祖怡 ¹⁰⁵⁷⁵ (29 診室診)								
放射腫瘤科門診(限約診)	地下二樓門診	林讓均 ¹³⁴⁵¹	林讓均 ¹³⁴⁵¹		蔡若婷 ¹⁰⁵⁷⁶	蔡若婷 ¹⁰⁵⁷⁶		王裕仁 ¹⁴²⁹⁴	王裕仁 ¹⁴²⁹⁴				
第一醫療大樓一樓	內科第一門診區	心臟內科	1	劉如濟 ⁰⁸⁰⁵¹ (限 120 號)		劉如濟 ⁰⁸⁰⁵¹ (限 75 號)	宋立勤 ¹⁰²⁰⁴	劉如濟 ⁰⁸⁰⁵¹		劉如濟 ⁰⁸⁰⁵¹	宋立勤 ¹⁰²⁰⁴ (一般內科門診)		
			2	郝文瑞 ⁰⁸⁷⁸⁰ (限 60 號)	郝文瑞 ⁰⁸⁷⁸⁰ (限 60 號)	高白風 ¹²³¹⁸	劉順鑫 ⁰⁸⁷⁸⁷		郝文瑞 ⁰⁸⁷⁸⁰ (限 60 號)	李欣儒 ¹⁴³⁰⁵	郝文瑞 ⁰⁸⁷⁸⁰ (限 50 號)	郝文瑞 ⁰⁸⁷⁸⁰ (限 60 號)	
			3	林中行 ¹⁶¹⁸⁷	陳俊兆 ¹¹¹⁵⁵	陳俊兆 ¹¹¹⁵⁵	林中行 ¹⁶¹⁸⁷	洪明佑 ⁰⁸²¹² (限 60 號)	林中行 ¹⁶¹⁸⁷	高白風 ¹²³¹⁸	陳俊兆 ¹¹¹⁵⁵	劉順鑫 ⁰⁸⁷⁸⁷ (限 80 號)	
			5	洪明佑 ⁰⁸²¹² (限 60 號)			楊宗燁 ¹⁵⁵³⁵		楊宗燁 ¹⁵⁵³⁵	洪明佑 ⁰⁸²¹² (限 60 號)	宋立勤 ¹⁰²⁰⁴ (教學診)(限 10 位) (1 樓外 17 診室診)		
			7										
			9	蔡昆原 ⁶⁰⁸⁸³	謝安慈 ⁰⁸⁰⁵⁸ (限 80 號)					謝安慈 ⁰⁸⁰⁵⁸ (限 80 號)			
			10	吳忠擇 ⁰⁸⁷⁸⁶		吳忠擇 ⁰⁸⁷⁸⁶	何志聰 ¹⁵³¹⁹	何志聰 ¹⁵³¹⁹	蔡昆原 ⁶⁰⁸⁸³ (限 100 號)	吳忠擇 ⁰⁸⁷⁸⁶			
	11	林俊佃 ¹¹⁶⁶¹	張安妮 ¹¹³⁴⁸		張安妮 ¹¹³⁴⁸		張安妮 ¹¹³⁴⁸	張安妮 ¹¹³⁴⁸	吳秉豪 ⁶²⁰⁸¹	何志聰 ¹⁵³¹⁹			
	甲狀腺超音波特別門診(限約診)		張安妮 ¹¹³⁴⁸			謝安慈 ⁰⁸⁰⁵⁸			吳忠擇 ⁰⁸⁷⁸⁶				
	糖尿病衛教門診(需新陳代謝科轉介)		衛教師	衛教師		衛教師	衛教師		衛教師	衛教師			
	營養諮詢門診(限約診)			營養師		營養師			營養師				
	腎臟內科	12	鄭彩梅 ¹¹⁰⁴⁴			陳佑璋 ¹⁵⁵⁸³			陳佑璋 ¹⁵⁵⁸³				
		13	邱怡仁 ⁰⁸⁸⁸⁸	陳佑璋 ¹⁵⁵⁸³	林裕峯 ⁰⁸⁶⁸¹	蔡慧芳 ⁰⁸²³⁹		邱怡仁 ⁰⁸⁸⁸⁸	邱怡仁 ⁰⁸⁸⁸⁸		鄭彩梅 ¹¹⁰⁴⁴		
		15	許永和 ⁰⁸⁰⁶⁰	洪麗玉 ¹⁰⁰⁷⁹	蔡慧芳 ⁰⁸²³⁹	洪麗玉 ¹⁰⁰⁷⁹	許永和 ⁰⁸⁰⁶⁰	林添松 ⁶⁰³⁴¹	許永和 ⁰⁸⁰⁶⁰	蔡慧芳 ⁰⁸²³⁹	吳美儀 ⁰⁹⁶⁴³ (一般內科門診)		
		腎臟內科 (腹膜透析)(限約診)	腹膜透析中心	鄭彩梅 ¹¹⁰⁴⁴ (1/9)		吳美儀 ⁰⁹⁶⁴³ (1/3)	蔡慧芳 ⁰⁸²³⁹ (1/3)		林裕峯 ⁰⁸⁶⁸¹ (1/4)	陳佑璋 ¹⁵⁵⁸³ (1/4)			
		16	陳致中 ⁰⁸⁷⁸⁸		胡朝榮 ⁰⁸²¹⁶ (限 85 號)(失智症)	陳致中 ⁰⁸⁷⁸⁸ (限 80 號)	陳致中 ⁰⁸⁷⁸⁸ (眩暈)		陳龍 ¹²⁵⁶⁶ (腦中風)	黃立楷 ¹⁰⁰⁸²	陳龍 ¹²⁵⁶⁶ (失智症)		
		17	鄔定宇 ⁰⁸²⁴² (限 80 號)	洪千岱 ¹⁵⁰⁰⁴ (巴金森)	黃立楷 ¹⁰⁰⁸²	陳龍 ¹²⁵⁶⁶ (腦中風)		官怡君 ¹¹²⁹⁴ (睡眠障礙)	官怡君 ¹¹²⁹⁴ (腦中風)		趙書屏 ¹⁵²⁴⁰		
		18	陳柏志 ⁰⁹¹⁸² (腦中風)			紀乃方 ⁰⁸³⁵⁷ (限 70 號)		李薰華 ¹⁰¹⁰⁷	鄔定宇 ⁰⁸²⁴² (限 80 號)(睡眠障礙)	陳柏志 ⁰⁹¹⁸² (頭痛門診)			
	20	紀乃方 ⁰⁸³⁵⁷ (限 70 號)(腦中風)			胡朝榮 ⁰⁸²¹⁶ (教學診)(限 10 位) (1 樓外 17 診室診)			鍾禎智 ¹⁰⁶⁷⁰ (自律神經)	鍾禎智 ¹⁰⁶⁷⁰ (動作障礙)				
	21	趙書屏 ¹⁵²⁴⁰ (老年及失智整合門診)						紀乃方 ⁰⁸³⁵⁷ (腦頸動脈狹窄)	趙書屏 ¹⁵²⁴⁰ (失智症)				
	老年及失智整合門診		神經科 趙書屏 ¹⁵²⁴⁰ (21 診室診)	精神(身心)科 林佳霈 ¹⁵¹¹⁵ (一大樓 1 樓內 25 診室診)									
動作障礙特別門診								神經外科 羅偉倫 ¹²³¹⁷ (限約診)(17 診室診)	神經科 鍾禎智 ¹⁰⁶⁷⁰ (20 診室診)				
藥師照護門診	19	藥師	藥師		藥師	藥師		藥師	藥師				
影像醫學部 腦血管導管治療門診	一大樓 1 樓外 21												

星期四			星期五			星期六
上午	下午	夜間	上午	下午	夜間	上午
趙祖怡 ¹⁰⁵⁷⁵ <small>(限 50 號)</small> 莊博雅 ¹¹⁴³⁷ <small>(外 28 診看診)</small>	鄭偉宏 ¹³⁵²⁰	鄭偉宏 ¹³⁵²⁰	謝耀宇 ¹⁰⁵⁷³ <small>(外 28 診看診)</small>	趙祖怡 ¹⁰⁵⁷⁵ 謝耀宇 ¹⁰⁵⁷³ <small>(外 28 診看診)</small>		鄭偉宏 ¹³⁵²⁰
趙祖怡 ¹⁰⁵⁷⁵ <small>(限 50 號)</small> 莊博雅 ¹¹⁴³⁷ <small>(外 28 診看診)</small>	鄭偉宏 ¹³⁵²⁰	鄭偉宏 ¹³⁵²⁰	蘇勇誠 ⁰⁹³¹⁵	趙祖怡 ¹⁰⁵⁷⁵ 謝耀宇 ¹⁰⁵⁷³ <small>(外 28 診看診)</small>		鄭偉宏 ¹³⁵²⁰
蔡若婷 ¹⁰⁵⁷⁶				林讓均 ¹³⁴⁵¹		
王裕仁 ¹⁴²⁹⁴	王裕仁 ¹⁴²⁹⁴		林讓均 ¹³⁴⁵¹			
蔡若婷 ¹⁰⁵⁷⁶ <small>(31 診看診)</small>						
李明憲 ⁰⁹¹¹²	蔡易杰 ¹¹⁴⁴⁵		蔡易杰 ¹¹⁴⁴⁵	李明憲 ⁰⁹¹¹²		
劉如濟 ⁰⁸⁰⁵¹ <small>(限 90 號)</small>		劉如濟 ⁰⁸⁰⁵¹ <small>(限 70 號)</small>	劉順鑫 ⁰⁸⁷⁸⁷	劉順鑫 ⁰⁸⁷⁸⁷		郝文瑞 ⁰⁸⁷⁸⁰ <small>(限 90 號)</small>
李欣儒 ¹⁴³⁰⁵ <small>(肺動脈高壓)</small>			高白風 ¹²³¹⁸	李欣儒 ¹⁴³⁰⁵	李欣儒 ¹⁴³⁰⁵	劉順鑫 ⁰⁸⁷⁸⁷
宋立勤 ¹⁰²⁰⁴		高白風 ¹²³¹⁸	王大榮 ¹⁶³⁰²	林中行 ¹⁶¹⁸⁷	陳俊兆 ¹¹¹⁵⁵	高白風 ¹²³¹⁸
王大榮 ¹⁶³⁰²	楊宗燁 ¹⁵⁵³⁵		楊宗燁 ¹⁵⁵³⁵			
			洪明佑 ⁰⁸²¹² <small>(限 50 號)</small>			
		謝安慈 ⁰⁸⁰⁵⁸ <small>(限 60 號)</small>	林俊佃 ¹¹⁶⁶¹		林俊佃 ¹¹⁶⁶¹	謝安慈 ⁰⁸⁰⁵⁸ <small>(限 120 號)</small>
吳志擇 ⁰⁸⁷⁸⁶	林俊佃 ¹¹⁶⁶¹		何志聰 ¹⁵³¹⁹	吳志擇 ⁰⁸⁷⁸⁶		林俊佃 ¹¹⁶⁶¹
何志聰 ¹⁵³¹⁹						張安妮 ¹¹³⁴⁸
林俊佃 ¹¹⁶⁶¹	何志聰 ¹⁵³¹⁹					
衛教師	衛教師		衛教師	衛教師		
營養師	營養師		營養師			營養師
						鄭彩梅 ¹¹⁰⁴⁴
林裕峯 ⁰⁸⁶⁸¹		洪麗玉 ¹⁰⁰⁷⁹	吳美儀 ⁰⁹⁶⁴³	吳美儀 ⁰⁹⁶⁴³ <small>(教學診)(限 10 位)</small>	陳佑璋 ¹⁵⁵⁸³	吳美儀 ⁰⁹⁶⁴³
蔡慧芳 ⁰⁸²³⁹	鄭彩梅 ¹¹⁰⁴⁴	范揚智 ⁶⁰¹⁵³	林裕峯 ⁰⁸⁶⁸¹ <small>(教學診)(限 10 位)</small>		許永和 ⁰⁸⁰⁶⁰	洪麗玉 ¹⁰⁰⁷⁹
許永和 ⁰⁸⁰⁶⁰ <small>(1/5)</small>			洪麗玉 ¹⁰⁰⁷⁹ <small>(1/6)</small>	邱怡仁 ⁰⁸⁸⁸⁸ <small>(1/6)</small>		
胡朝榮 ⁰⁸²¹⁶ <small>(限 65 歲)(聽覺障礙) (老年及失智整合門診)</small>			李薰華 ¹⁰¹⁰⁷ <small>(眩暈)</small>	黃立楷 ¹⁰⁰⁸²		
官怡君 ¹¹²⁹⁴ <small>(癲癇)</small>	鄔定宇 ⁰⁸²⁴² <small>(限 80 號)(頭暈門診)</small>		鄔定宇 ⁰⁸²⁴² <small>(限 80 號)(睡眠障礙)</small>	胡朝榮 ⁰⁸²¹⁶ <small>(限 70 歲) (聽覺障礙及語言障礙) (第一階段大樓中區門診)</small>		洪千岱 ¹⁵⁰⁰⁴ <small>(巴金森)</small>
李薰華 ¹⁰¹⁰⁷ <small>(癲癇)</small>	陳致中 ⁰⁸⁷⁸⁸	陳柏志 ⁰⁹¹⁸²	陳柏志 ⁰⁹¹⁸² <small>(動作障礙)</small>		紀乃方 ⁰⁸³⁵⁷ <small>(限 70 號)</small>	
賴曉琳 ⁶⁰⁶⁰⁰	張秀文 ⁶²¹¹⁹	張秀文 ⁶²¹¹⁹	官怡君 ¹¹²⁹⁴ <small>(失智症)</small>	鍾禎智 ¹⁰⁶⁷⁰	鍾禎智 ¹⁰⁶⁷⁰	李薰華 ¹⁰¹⁰⁷
陳龍 ¹²⁵⁶⁶ <small>(教學診)(限 10 位)</small>	陳嘉泓 ¹³³⁰⁴ <small>(限 10 號)</small>		趙書屏 ¹⁵²⁴⁰	趙彥棟 ¹³³⁰¹ <small>(限 10 號)</small>		黃立楷 ¹⁰⁰⁸² <small>(失智症)</small>
神經科 胡朝榮 ⁰⁸²¹⁶ <small>(16 診看診)</small>						
精神(身心)科 李耀東 ¹¹⁶⁶² <small>(二大樓 1 樓內 30 診看診)</small>						
藥師	藥師		藥師	藥師		
				陳啟仁 ⁶¹⁸⁵⁵		

電話語音掛號系統操作步驟

(02) 2248-0098

全天候 24 小時開放



- 請輸入您需要的語言：
→ 國語請按 ①；台語請按 ②
- 請輸入您需要的功能：
→ 預約掛號請按 ①
取消預約掛號請按 ②
查詢掛號請按 ③
查詢醫師看診時間請按 ④
快速預約掛號請按 ⑨
- 請選擇使用身分證或病歷號碼：
→ 身分證請按 ①；病歷號碼請按 ②
- 請輸入您的身分證號碼或病歷號碼：
- 請輸入不含英文的 9 位身分證號碼
- 請選擇身分證號英文字母
- 請輸入確認鍵：
→ 正確請按 ①；錯誤請按 "0"。
- 請輸入您要預約日期，請按足四碼：
例如：8 月 8 日則輸入 0808
- 請輸入午別：
→ 上午請按 ①；下午請按 ②；晚上請按 ③。
- 輸入醫師代號或姓名
→ 輸入醫師代號請按 ①；選擇醫師姓名請按 ②
→ 請輸入 5 碼醫師代號或
內科請按 ① 外科請按 ② 婦科請按 ③
兒科請按 ④ 牙科請按 ⑤ 其他專科 ⑥
- 請輸入確認鍵：
→ 正確請按 ①；錯誤請按 "0"。
- 語音回報處理結果：
你掛○月○日星期○，○午，第○○號，
○○○醫師，請於當天○○點○○分，到候
診室候診。

其他相關流程



- 取消預約掛號：**
先選擇使用身分證號碼或病歷號碼，輸入證件號碼，系統會播報號碼讓使用者確認，再依語音指示依次輸入取消的日期、午別、醫師代號，輸入完畢後系統會播報相關資料讓使用者確認，確認後系統將進行取消作業，若取消成功將會播報「您已取消」。
- 查詢預約掛號：**
先選擇使用身分證號碼或病歷號碼，輸入證件號碼，系統會播報號碼讓使用者確認，確認後系統會進行查詢，依查詢結果播報掛號狀況。
- 查詢醫師看診時間：**
可選擇查詢某位醫師二週內的看診時間，或可預約日期內某一天的醫師排班。查詢醫師看診時間，必須輸入醫師代碼，查詢某日醫師排班必須輸入日期，系統會依輸入資料播報查詢結果。
- 快速預約掛號：**
先選擇使用身分證號碼或病歷號碼，然後一次輸入預約掛號所需的資料，包括身分證號碼(或病歷號碼)、預約日期、午別、醫師代號共 21 位(18 位)號碼。系統會依輸入資料進行預約掛號，若掛號成功，將會播報使用者的預約掛號的日期、星期、午別、看診號碼、醫師姓名及到診時間。

診區	科別	診間	星期一			星期二			星期三				
			上午	下午	夜間	上午	下午	夜間	上午	下午	夜間		
第一醫療大樓二樓	耳鼻喉科	1	袁聖博60916	孫強62126 (中穴頭暈痛)	孫強62126	李飛鵬08001	趙品植09312	賴盈達61674 (沙啞及嗓音)	陳聰明09326 (中耳炎、耳部結構)	巫承融14667 (副乳外科)	巫承融14667 (口腔結構、耳部結構)		
		2	巫承融14667	李威翰16068	陳美茜09601	陳聰明09326 (限40號)(口腔舌、頸部、腫痛特約門診)	陳美茜09601 (眩暈)	韋志暉60462 (1/17) (鼻整形)	詹維軒60274	李威翰16068	李威翰16068		
		3	趙品植09312 (睡眠呼吸器手術)	巫承融14667 (鼻過敏、鼻竇炎) (內服藥物)	趙品植09312	王興萬10483 (沙啞及聽障)	林以志15677 (鼻過敏)	林以志15677 (鼻過敏)	王興萬10483 (沙啞及聽障)	陳一豪62078	袁聖博60916 (限約診)(頭部結構手術)	陳聰明09326 (限約診)(頭部結構語言)	
	眩暈特別門診						耳鼻喉科 陳美茜09601 (耳2診看診)	神經科 陳致中08788 (內16診看診)					
	婦科達文西門診	1					賴鴻政13469 (1/10、24)	賴鴻政13469					
	女性醫學門診區	婦產科	1	楊振銘09327 (8:30開始看診)	鄭敏慧60890 (此診不看產科)	蔡岳儒11065 (一般門診及產前產後諮詢)	楊振銘09327 (8:30開始看診)	賴鴻政13469 (限40號)	賴鴻政13469 (1/10、24)(限30號)	楊振銘09327 (婦女健康、更年期特別門診) (8:30開始看診)			
		※張君堯、楊振銘醫師門診採報到制，依現場報到順序看診。 ※楊振銘醫師上午門診於早上8:30開始看診。	2		廖琪鈞16514	吳宏明12576 (1/2)	陳思宇61891 (此診不看產科) (一般門診及抹片快篩)	蔡岳儒11065 (1/3、17、31)(一般門診及產前產後諮詢)(1/10、24為教學診限掛10位)			蔡岳儒11065 (一般門診及產前產後諮詢)		
			3	張君堯09567 (高血壓特別門診)						張君堯09567 (青少年婦女特別門診)		廖琪鈞16514	
			5		陳碧華12025 (限80號) (不孕症及一般婦產科)						陳碧華12025 (限80號) (不孕症及一般婦產科)		
		女性癌症整合門診	1					婦癌門診 賴鴻政13469 (限40號)	婦癌門診 賴鴻政13469 (1/10、24)(限30號)				
婦癌：賴鴻政、袁九重醫師 乳癌：蘇智銘醫師	一大樓 1樓外16	蘇智銘08261											
超音波特約門診(限約診)		何佩玲60402	蔡岳儒11065		蔡岳儒11065				楊振銘09327				
產科諮詢門診(限約診)		護理師	護理師			護理師	護理師		護理師				
兒科門診區	兒科部	◎一般兒科：郭雲鼎、林文川、林聖傑、王傳育、方旭彬、簡文彥、白家銘、柯和順、陳淑惠											
		1	方旭彬11282 (限掛小兒胃腸肝病營養)				陳淑惠13081 (小兒血液腫瘤)	方旭彬11282 (限掛小兒胃腸肝病營養)		陳淑惠13081 (小兒血液腫瘤)			
		2	林聖傑09261 (小兒過敏氣喘免疫)	王傳育10348 (限20號)(小兒神經)	呂孟哲13490	柯和順61671 (小兒心臟)					簡文彥60129 (小兒心臟)		
		3	郭雲鼎08052 (小兒神經)	林文川09009 (小兒感染)	簡文彥60129 (小兒心臟)	王傳育10348 (限20號)(小兒神經)	林文川09009 (小兒感染)	林聖傑09261 (小兒過敏氣喘免疫)	郭雲鼎08052 (小兒神經)		王傳育10348 (限20號)(小兒神經) (17:30開始看診)		
		5		葉純甫11058 (1/9、23)(限約診) (早產兒特別門診)		范揚灝61360 (限掛小兒遺傳與新陳代謝)	高俊玉13227 (小兒外科) (1樓外15診看診)	陳淑惠13081 (教學診)(限10位) (小兒血液腫瘤)	高俊玉13227 (小兒外科) (1樓外15診看診)				
	健兒門診		林聖傑09261 (以現場報到順序為主)			白家銘62080 (以現場報到順序為主)			林文川09009 (以現場報到順序為主)				
第一醫療大樓二樓	牙科門診區	一般門診	輪值醫師◎牙科以現場報到為主。◎牙科看診時間較長，敬請見諒。										
		家庭牙醫學科										余尚陽13545 許家禎08687 (教學診)(限約診)	
		人工植牙特別門診 (自費門診)	黃茂栓08686 (口腔顎面外科看診)	黃茂栓08686	羅金文60137 (1/2、9、16、23) (教學診)(限約診)	黃茂栓08686	林宜欣14198	楊甯雅14651	張維仁08806 (牙周病科看診)				
		舒眠鎮靜口腔治療特別門診 (自費門診)											
		口腔顎顏面雷射美學特別門診 (自費門診)							江錫仁60100 (限約診)				
		口腔顎面外科	黃茂栓08686	羅金文60137	謝銘杰11587	黃金聲09520 (1/3、10、17、24) (教學診)(限約診)	黃金聲09520 賴泓璋14650 (1/3、10、17、24) (教學診)(限約診)	賴泓璋14650	賴泓璋14650	羅金文60137 謝銘杰11587 (正顎手術)(限約診)	黃金聲09520		
		口腔內科	余尚陽13545 (1/16、23) (教學診)(限約診)									余尚陽13545 (家庭牙醫科看診)	
		口腔癌特診				黃金聲09520 (1/3、10、17、24) (限約診)(口腔顎面外科看診)		賴泓璋14650 (口腔顎面外科看診)					
		膺復假牙	王茂生60189	曹源利11186 (1/2、9、16、23) (教學診)(限約診)	李亞凡61888	曹源利11186	黃筱婷60925 (1/3) (教學診)(限約診)	黃筱婷60925 (1/3) (教學診)(限約診)	林哲堂60138	林錫奎09325 (教學診)(限約診)	林錫奎09325		
		老人牙科門診				林錫奎09325							
		全瓷美白牙科 (全瓷冠、貼片)(自費門診)										林錫奎09325 (膺復假牙科看診)	
		牙周病專科	林宜欣14198 楊甯雅14651 (1/9、16、23) (教學診)(限約診)	楊甯雅14651 沈芝齊15484	沈芝齊15484 (限10號)	張維仁08806	楊甯雅14651		張維仁08806	呂炫堃60436			
		齒顎矯正(自費門診)				黃慧瑜08866 (兒童牙科看診)	王脩然61691 (1/3)		盧建勳60562 (1/4、18、25) (教學診)(限約診)	盧建勳60562 黃慧瑜08866 (兒童牙科看診)	黃慧瑜08866 (1/1)		
		牙髓病科專科門診			朱靄玲10460 (1/9、16、23) (教學診)(限約診)								
		兒童牙科	楊雅婷61335	吳芳淳12455		黃慧瑜08866 (1/3、10、17、31) (教學診)(限約診)			吳芳淳12455	黃慧瑜08866			
		健兒牙科(塗氟、保健)			輪值醫師			輪值醫師		輪值醫師			

星期四			星期五			星期六		
上午	下午	夜間	上午	下午	夜間	上午		
孫強62126 (眩暈)	孫強62126 (中耳炎/聽覺)	林以志15677 (鼻過敏)	李飛鵬08001	賴盈達61674 (沙啞及鼻過敏)	王興萬10483 (沙啞及聽覺)	陳聰明09326		
陳美茜09601 (中耳炎/聽覺)	陳一豪62078	李正順60885 (限約診)	陳伯岳61678 (眩暈、中耳炎) (睡眠呼吸障礙手術)	李正順60885		李威翰16068		
陳伯岳61678 (鼻炎及打鼾) (睡眠呼吸障礙手術)	林以志15677 (鼻雷射手術)	趙品植09312	陳聰明09326 (環咽肌障礙)	巫承融14667 (中耳炎/內視鏡微创)	陳美茜09601	林以志15677 (鼻雷射手術)		
	趙品植09312 (限約診)							
	陳美茜09601 (限約診/頭顱超音波)							
耳鼻喉科 孫強62126 (耳) 診看診			耳鼻喉科 陳伯岳61678 (耳) 2 診看診					
神經科 李薰華10107 (內) 18 診看診			神經科 李薰華10107 (內) 16 診看診					
賴鴻政13469								
賴鴻政13469 (限 40 號)	陳芊妤60929 (一般門診及拔牙快修)	袁九重11018 (限 40 號/此診不看產科) (一般門診及拔牙快修)	袁九重11018 (限 40 號/婦產科門診) (此診不看產科)		楊振銘09327	楊振銘09327 (8:30 開始看診)		
蔡岳儒11065 (一般門診及產前產後諮詢)	袁九重11018 (限 30 號/此診不看產科) (一般門診及拔牙快修)							
			廖琪鈞16514	張君堯09567		張君堯09567		
陳碧華12025 (限 80 號) (不孕症及一般婦產科)	廖琪鈞16514		陳碧華12025 (限 80 號) (不孕症及一般婦產科)					
婦產門診 賴鴻政13469 (限 40 號)	婦產門診 袁九重11018 (限 30 號)	婦產門診 袁九重11018 (限 40 號)	婦產門診 袁九重11018 (限 40 號)					
						乳癌門診 蘇智銘08261		
陳芊妤60929	何佩玲60402		楊振銘09327					
護理師			護理師			護理師		

◎兒童重症醫學：郭雲鼎、簡文彥

		陳淑惠13081 (兒童血液腫瘤聯合門診)	方旭彬11282 (限小兒胃腸肝膽營養)		黃振盛60033 (小兒外科)			
				陳淑惠13081 (小兒血液腫瘤)				
林聖傑09261 (小兒過敏氣喘免疫)	方旭彬11282 (小兒腸胃)	林文川09009 (小兒感染)			郭雲鼎08052 (小兒神經)	林聖傑09261 (小兒過敏氣喘免疫)		
						高俊玉13227 (小兒外科) (限外 17 診看診)		
	陳淑惠13081 (以現場報到順序為主)				郭雲鼎08052 (以現場報到順序為主)	林鼎智13311 (以現場報到順序為主)		

牙科部諮詢及轉診專線：(02) 2249-0088 轉 2556

			余尚陽13545					
	黃茂栓 08686	曹源利11186	林錫奎09325 (1/13)	張維仁08806	沈芝齊15484 (1/20)			
黃茂栓08686 (1/5、1/9) (限約診) (口腔顎面外科看診)								
黃茂栓08686 (1/5、1/9) (教學診/限約診)	黃金聲09520	黃茂栓08686	謝銘杰11587	黃茂栓 08686	黃金聲09520	賴泓璋14650		黃奇卿61092 (齒顎矯正/拔牙/植牙) (限約診)
賴泓璋14650								
								郭倍榮60554
賴泓璋14650 (口腔顎面外科看診)					黃金聲09520 (口腔顎面外科看診)	賴泓璋14650 (口腔顎面外科看診)		
	韓松穎15403		韓松穎15403 (1/6-1/3-2/0) (教學診/限約診) 黃筱婷60925 (全瓷美白牙科看診)	曹源利 11186 林錫奎09325 (全瓷美白牙科看診)		韓松穎15403		
			王本華60202	王本華60202 (1/13)				
				林錫奎09325		林錫奎09325		
吳政道10025	林宜欣14198 顏嘉珍61549		張維仁08806 (1/6-2/0) (教學診/限約診) 林宜欣14198 (1/6-1/3-2/0) (教學診/限約診)	吳政道10025 (教學診/限約診)		沈芝齊15484 (1/21)		
				洪維欣61889		黃慧瑜08866 (青少年齒顎矯正)		
吳芳淳12455			陳瓊芬61692	陳瓊芬61692		莊才逸60198 (1/14)	吳芳淳12455 (1/7-2/1)	
	輪值醫師			輪值醫師				

新進醫師介紹

心臟內科 陳俊兆醫師

門診：週一、三下午 / 週一、五夜間



經歷 雙和醫院 心臟科總醫師

雙和醫院 內科部總醫師

雙和醫院 內科部住院醫師

專長 一般內科、心臟衰竭、高血壓、心律不整

感謝信

骨科及 7C 病房

我是 7C 病房病患，因車禍由救護車送至貴院救治，急診診斷左腿多處骨折需要開刀，並由李協興醫生主治開刀。原本在急診時非常很擔心自己的狀況，也擔心開刀的風險，很感謝當時的李醫生耐心跟我說明開刀的方式與手術相關的注意事項，讓我的不安的心慢慢的緩和，並接受開刀治療。李醫生仁心仁術待病人親切，術後也時時關心我的恢復狀況，不只醫術好，也給予病人很大的心理支持。

術後這段時間，7C 病房馬郁鈞護士和健檢中心的陳盈璇護士來病房給我做術後衛教與指導，兩位小姐耐心又親切專業的衛教，教我使用拐杖和助行器，真的讓我很放心，如今順利出院在家休養與復健。住院期間對於醫療人員無微不至的照顧，讓我非常感恩。

護理溫馨小品

文/6C病房 護理師

「我不想回家」，這是今年一月照顧一位罹患白血病3歲小女孩所說的話，因為她的不捨，讓我憶起小女孩從住院初期對醫護人員及治療的排斥，到後來能夠跟我們抱抱、聊天到接受治療，這段時間的轉變深深牽動了我們的心緒，也是臨床繁忙時的一股動力。

由排斥到信任、由陌生到熟悉，契機來自於某一天，護理師送給小女孩一顆手套做的氣球兔子，從此打開了她的心房，不再排斥我們。出院前，整間病室皆是醫護人員做給她加油打氣的氣球，伴隨她面對住院中每一次的治療使她不再害怕或畏懼。另一方面，家屬也從開始的擔心、憂慮，經由醫療團隊詳細的解釋、提供安全有品質的照護，使家屬信任醫療團隊的治療不再懷疑，而家屬的信任與讚美，更鼓勵我們積極正向面對護理工作。用心陪伴、關懷病童和家屬，讓病人感受到我們的真誠並產生信任感，使他們能勇於接受治療，迎向每一天的挑戰，也更有助於重獲健康的身心。

診區	科別	診間	星期一			星期二			星期三			
			上午	下午	夜間	上午	下午	夜間	上午	下午	夜間	
第一醫療大樓五樓	牙科門診區	特殊需求者 口腔照護中心 (採用約診方式) 請電洽：(02) 2249-0088 轉 1451 或 1452	黃大森50001 (1/16-23)	江錫仁50026 (1/9、16、23)		黃大森50001 (1/3-10、17-24)	黃大森50001 (1/3-10、17-24)		黃大森50001 (1/4、18-25)	吳國雄60170		
			李玉閣60161 (1/16)	石公燦60163 (1/9、16、23)		林維讓60880 (1/3-10、17-24)	柯恩生61135 (1/3-10、17-24)		吳國雄60170	郭倍榮50096		
			林維讓60880 (1/9、16、23)	許恒瑞61316 (1/16)		許丕緒60168 (1/3-10、17-24)	林維讓60880 (1/3-10、17-24)		許丕緒60168			
			吳可中15433 (1/9、16、23)				吳可中15433 (1/3-10、17-24)		林維讓60880 (1/4、18)			
			曾建福62125 (1/9、16、23)									
睡眠障礙特別門診	睡眠障礙			李耀東11662 (第二醫療大樓1樓 精神科看診)		王俊凱14073 (第二醫療大樓1樓 精神科看診)	官怡君11294 (第一醫療大樓2樓 神經科看診)	鄔定宇08242 (第一醫療大樓2樓 神經科看診)				
	睡眠呼吸障礙		陳資濤09330 (第二醫療大樓1樓 耳鼻喉科看診)	張志誠09005 (第二醫療大樓1樓 耳鼻喉科看診)	劉文德11447 (第二醫療大樓1樓 耳鼻喉科看診)	劉文德11447 (第二醫療大樓1樓 耳鼻喉科看診)		劉文德11447 (第二醫療大樓1樓 耳鼻喉科看診)				
	睡眠呼吸障礙手術	趙品植09312 (第一醫療大樓2樓 耳鼻喉科看診)	巫承融14667 (第一醫療大樓2樓 耳鼻喉科看診)						巫承融14667 (第一醫療大樓2樓 耳鼻喉科看診)	袁聖博60916 (第一醫療大樓2樓 耳鼻喉科看診)		
	止鼾牙套									黃金聲09520 (第一醫療大樓2樓 牙科看診)(限約診)		
	自費心理諮商診			自費心理師 周佳蓉16499 (第一醫療大樓9樓 睡眠中心看診)								
疼痛特別門診	疼痛特別門診		痛科 李俊成15193 (1/2-16)(第一醫療大樓1樓 外38診看診)	饒紀倫08519 (限70歲)(第二醫療大樓5樓 復健科看診)		林家瑋08050 (第一醫療大樓1樓 神經外科看診)		饒紀倫08519 (限70歲)(第二醫療大樓5樓 復健科看診)				
	◎超音波導引注射：饒紀倫 ◎熱凝療法：曾元昀、林天仁 ◎三叉神經痛及加馬刀治療：林家瑋 ◎纖維肌痛											
疼痛聯合門診	◎神經內科、神經外科、復健科、疼痛科等專科聯合門診。 ◎時段為每週二下午，限由本院醫生約診。											
第二醫療大樓一樓	內科第一門診區	感染科	22	王孝為11324 (教學診)(限10位)				李美慧16286				
			23	劉永慶08682	王孝為11324 (一般內科門診)		李繼弘15526	劉永慶08682	李繼弘15526	王孝為11324		
		過敏免疫風濕科	27	葉修誠15470						林聖閔15318	張又升12090	
			28	蔡凱倫01315	葉修誠15470	林聖閔15318	林聖閔15318	林聖閔15318	蔡凱倫01315	張棋楨60111	蔡凱倫01315	葉修誠15470
		胸腔內科	29	李俊年08057	陳資濤09330	張志誠09005 (睡眠呼吸障礙)	羅青山16217		陳冠元14388	張志誠09005 (肺病)	李俊年08057	陳資濤09330
		30	馮博皓13199 (一般內科門診)	李岡遠13258		馮博皓13199 (肺病)	陳資濤09330 (教學診)(限10位)		李岡遠13258 (肺病)			
		31				劉文德11447 (睡眠呼吸障礙)	劉文德11447 (睡眠呼吸障礙)		劉文德11447 (睡眠呼吸障礙)			
	家庭醫學科門診區	家庭醫學科	25	杜瀛岳61137 (戒煙諮詢)	陳怡夙08347	蔡承諺01351	劉家鴻08469	周碩渠09140	吳捷瑩16000	陳怡夙08347	林英欽08048 (兼職業醫學科)	劉家鴻08469
			26	林姿吟16550	吳捷瑩16000		林英欽08048 (限約診)	陳羽璇16367 (限約診)			劉顯達10202	
			27					洪瑞麟62104				
		戒菸特別門診		杜瀛岳61137	陳怡夙08347 吳捷瑩16000	蔡承諺01351	劉家鴻08469	周碩渠09140 洪瑞麟62104	吳捷瑩16000	陳怡夙08347	林英欽08048 劉顯達10202	劉家鴻08469
		健康檢查諮詢特別門診 (第一醫療大樓12樓健康管理中心)	H12	陳怡夙08347	林姿吟16550		林英欽08048	陳筱筠61911		劉家鴻08469	方文芳61336	
		健康檢查門診體檢 (第一醫療大樓2樓健康檢查中心)	H2	周碩渠09140	劉顯達10202		陳怡夙08347	林英欽08048		周碩渠09140	吳捷瑩16000	
青少年健康促進門診					林英欽08048 (限約診)							
職業醫學科(員工職場健康服務門診)	32								林英欽08048 (合併於內25診看診)			

失智症整合門診

失智症是常被忽略的一種神經退化性疾病，除了記憶障礙外，病人常合併產生行為及精神症狀，讓家人或照顧者身心疲累，本院開設失智症特別門診，提供失智症完整之診斷、治療及照護。

星期	星期一		星期三		星期四		星期五			
時段	上午	夜間	下午	夜間	上午	下午	上午	下午		
醫師	趙書屏	林佳霏	胡朝榮	趙書屏	陳龍	李耀東	胡朝榮	王俊凱	官怡君	胡朝榮
科別	神經科	精神科	神經科	神經科	神經科	精神科	神經科	精神科	神經科	神經科

三高整合門診

提供罹患高血糖、高血脂及高血壓病人一次看診之診療服務，並設置糖尿病衛教門診及營養諮詢門診，使病人能藉由改變日常生活習慣，達到疾病控制。

星期	星期一	星期二	星期二	星期三	星期三	星期六
時段	下午	下午	夜間	上午	夜間	上午
醫師	張安妮	何志聰	張安妮	張安妮	何志聰	張安妮
科別	新陳代謝科	新陳代謝科	新陳代謝科	新陳代謝科	新陳代謝科	新陳代謝科

早期療育聯合評估整合門診

早期療育是針對0~6歲發展遲緩兒童，提供整合性服務，包含評估及治療，完整的評估可找出兒童各方面問題點，進而提供所需之治療，並提供家長親子間互動技巧及居家訓練的方式，促進兒童發展。

(需預約，預約專線：02-22490088分機2959)

星期	星期一	星期三	星期四
時段	下午	上午	下午
小兒神經科	王傳育	郭雲鼎	王傳育
復健醫學部	吳錦雯	吳錦雯	吳錦雯
精神科	張勝傑		林宜正

診區	科別	診間	星期一			星期二			星期三				
			上午	下午	夜間	上午	下午	夜間	上午	下午	夜間		
第二醫療大樓一樓	精神(身心科)門診	精神科(身心科)	36	王俊凱14073 (藥癮特別門診)	陳永展11469 (成人精神障礙)	李耀東11662 (睡眠障礙)	陳永展11469	李耀東11662	陳永展11469	劉宜釗14478 (戒酒減量戒治服務)		林佳霏15115	
			35	林佳霏15115 (老年及失智整合門診)	劉宜釗14478		劉宜釗14478	王俊凱14073 (睡眠障礙)		李信謙08518	馮榕61851	李信謙08518	
			33	林宜正12023	張勝傑60887 (兒童心智)		辜筱倫61647 (限12位)			鐘國軒60118	林宜正12023 (兒童心智)		
		自費心理諮商特別門診 (二六樓9樓209病房臨床心理室)(限約診) 諮詢專線: 02-2249-0088 轉分機: 70212/70211/70217					臨床心理師 劉仲彬 (自費門診)			臨床心理師 陳政祈 (自費門診)		臨床心理師 陳盈如 (自費門診)	
		自費伴侶及家庭關係協談 (二六樓9樓209病房家庭治療室)(限約診) 諮詢專線: 02-2249-0088 轉分機: 79214								社工師 蘇嘉珮 (自費門診)			
第二醫療大樓一樓	代謝及體重管理中心 諮詢專線: 02-2249-0088 轉分機8761	代謝症候群門診	1										
		體重管理整合門診	1	黃銘德50082					蘇彥豪50095				
第二醫療大樓三樓	眼科門診區	眼科	1	林怡嬋09313 (小兒眼科)(限整型)	林孟穎10208 (屈光)(限整型) 陳禾叟15242 (1/9-23)(視神經) (小兒斜視弱視)	林孟穎10208 (1/2-1/8)(限40歲) (屈光)(限整型)	沈筠筠08680 (角膜)(限整型)	沈筠筠08680 (角膜)(限整型)	吳廷郁14304 (視網膜)(限神經)		陳禾叟15242 (視神經)(限30號)	許祺鑫11069 (小兒斜視弱視)(限30號)	
			2	吳嘉敏11068 (視網膜)(葡萄膜炎)(限30號)	許祺鑫11069 (限30號)		林孟穎10208 (屈光)(限整型)			許祺鑫11069 (限30號)	吳廷郁14304 (視網膜)(限神經)		
			3	吳廷郁14304 (視網膜)(限神經)	許紋銘08054 (限55號)(限整型) (限嚴重)		陳禾叟15242 (視神經)(限小兒斜視弱視)	林億倫12294 (限20號)			許紋銘08054 (限55號)	許紋銘08054 (限45號)	
	準分子雷射			免費諮詢電話: 0809-016-008									
	皮膚科門診區	皮膚科	1	李婉若08250 (限甲地甲矯正)	鄒嘉倫12314	葉斯維60891	施怡賢13263	李婉若08250 (限甲地甲矯正)	邵湘德15720 (限婦女皮膚病)	李婉若08250 (限乾癬特別門診)	鄒嘉倫12314	林欣儀61140	
2			林欣儀61140	金思穎11328	施怡賢13263 (接觸性皮炎)	金思穎11328			邵湘德15720	邵湘德15720			
3			李捷琦16271										
醫學美容診 (醫學美容中心)	1				楊弘旭60884	林明秀61314		鄒嘉倫12314					
	◎植髮、育髮: 李婉若、曾德朋 ◎抽脂、自體脂肪移植: 楊弘旭、葉斯維												
第二醫療大樓五樓	復健科門診區	復健科	1	劉燦宏08055	吳錦雯09442	饒紀倫08519 (限70號)	陳弘洲10462	吳錦雯09442	黃士璋13001	饒紀倫08519 (限70號)	黃士璋13001	吳錦雯09442	
			2	陳弘洲10462	林育如14001		林育如14001	周林傳11423		周林傳11423	饒紀倫08519 (限約診)		
			3							饒紀倫08519 (限10位)(限特約自費門診)			
			劉燦宏08055 第一醫療大樓11動1心診室 吳錦雯09442 (兒童復健) 第一醫療大樓2動1心診室										

各科症狀參考表

骨科	骨折、骨節疼痛、脫臼、骨質增生、關節退化、腰酸背痛、關節炎、骨質疏鬆、骨質增生、骨質萎縮、小兒骨關節異常、脊椎骨骨折、脊椎側彎、駝背、僵直性脊椎炎、坐骨神經痛、運動傷害、骨質疏鬆症。
家庭醫學科	18歲以上不分性別，凡症狀不明者，均可看診。特別適於初診的篩檢與診斷、一般疾病及慢性病的追蹤治療、並作預防注射及健康檢查評估建議；一般疾病如感冒、頭痛、頭暈、腰痛、疲倦、消化不良、腹瀉、關節痛等；中老年慢性病如高血壓、心臟病、糖尿病、高血脂、痛風、骨質疏鬆、更年期症候群等。
整形外科	美容整形(雙眼皮、去眼袋、隆鼻、狐臭、隆下巴、隆乳、拉皮、抽脂、磨皮、修眉、除痣、除斑)、先天畸形(唇裂、顎裂及各種面部畸形、多指症、併指症及其他手部先天畸形)、手外科(一切手部外傷、骨折)、頭頸部腫瘤(良性及惡性腫瘤)、燙傷或疤痕、一般整形(全身皮膚各種良性、惡性腫瘤及潰瘍)。
神經外科	頭、脊髓外傷、周邊神經損傷、多汗症、頸或腰椎骨刺合併神經痛、背部疼痛、四肢酸麻、腦瘤、脊椎瘤、腦中風外科治療、動脈瘤、腦脊液靜脈畸形及其他腦血管疾病、頸動脈狹窄、先天性畸形如水胎痕、帕金森氏症、三叉神經痛、坐骨神經痛、半面顏面神經痙攣、加馬刀手術、脊椎微創手術、骨質疏鬆治療。
一般及創傷外科	外傷、皮膚及皮下腫瘤、疝氣、腹痛、腹膜炎。
乳房外科	乳房腫瘤塊、乳癌、乳房疾病。
肝膽胰外科	膽囊炎、膽結石、膽腫瘤、肝腫瘤、胰臟腫瘤。
上消化道外科	胃腫瘤、胃食道逆流、腸阻塞、上腹痛。
內分泌外科	甲狀腺及副甲狀腺疾病、腎上腺。
移植外科	肝移植、腎移植。
大腸直腸外科	大腸直腸腫瘤、便秘、腹瀉、血便、痔瘡、腹痛、肛門瘻管、肛門狹窄、骨盆腔腫瘤、腹腔鏡手術、達文西手術
腫瘤聯合門診	頭頸部腫瘤、婦科腫瘤、腫瘤內科、乳房腫瘤、肝膽胰腫瘤、大腸直腸腫瘤、胃部腫瘤、肺及胸腔腫瘤、腦腫瘤、骨癌腫瘤等特別門診。
血液病門診	一般常規血液或血球檢驗、紅血球異常、白血球過多、白血球不足、血小板過多或過少、血癌、淋巴瘤、淋病、骨質疏鬆及其他骨質異常、紫斑、不明原因出血、血液凝固異常、貧血、多血症、血友病、全部血球不足症及不明原因皮下腫塊或其他疑似血液或血球異常。
血管外科及淋巴疾病	下肢動脈阻塞(包括間歇性跛行、靜止痛、足趾潰瘍或壞死等)、糖尿病足潰瘍、靜脈曲張、靜脈潰瘍、動靜脈瘻管等。
胸腔外科	氣胸(呼吸急促)、肺肋膜炎、肺部腫瘤、肺膿瘍、縱膈腔腫瘤、胸部外傷(撞傷、槍傷、刀傷)、食道疾病(食道癌、灼傷、狹窄)。
心臟外科	冠狀動脈阻塞、心臟瓣膜狹窄或逆流、細菌性心內膜炎、心包膜積水、心包膜炎、先天性心臟病等。
小兒科	一般兒科疾病及18歲以下之呼吸道疾病、感冒、喉嚨不適、耳朵疼痛、發燒與感染、氣喘、過敏、腸胃道疾病、神經系統疾病、癲癇、抽搐、不自主運動等新生兒疾病、小兒心臟疾病、異位性皮膚炎、健康檢查、預防注射、育嬰指導、健康諮詢、疝氣修補、陰囊水腫切除、隱睾矯正、包皮手術、尿道下裂矯正、泌尿道畸形及尿液逆流矯正、腫瘤切除、胃腸道及肝膽手術、肛門疾病、漏斗胸及雞胸矯正、食道及肺臟手術。

星期四			星期五			星期六			
上午	下午	夜間	上午	下午	夜間	上午			
李耀東11662 (老年及失智聯合門診)	王俊凱14073 (老年精神科專科)	劉宜釗14478	李耀東11662 (老人失智與失眠)	邱一航60114 (成人門診)	王俊凱14073	陳永展11469 (睡眠障礙)			
林佳霏15115	李信謙08518 (睡眠障礙)		林佳霏15115 (失智症)	黃守宏60155 (睡眠障礙)		李信謙08518			
辜筱倫61647 (限12位)		林宜正12023	林宜正12023 (兒童心智)						
			謝安慈50139 (限50號)						
劉顯達50324						蘇彥豪50095 (1/7、21)	黃銘德50082 (1/14)		
體重管理免費諮詢(需事先預約)			體重管理免費諮詢(需事先預約)						
營養諮詢門診(自費-需預約)			營養諮詢門診(自費-需預約)						
沈筠惇08680 (角膜X眼整形)	林怡嬋09313 (限55號) (小兒眼科X眼整形)	陳禾叟15242 (視神經X小兒斜視)	林怡嬋09313 (1/6、13)(限55號) 林孟穎10208 (1/20) (屈光X眼整形)	吳廷郁14304 (視網膜X小兒斜視)	吳嘉敏11068 (1/6、20) (視網膜X葡萄膜炎)	陳禾叟15242 (1/13) (視神經X小兒斜視)	沈筠惇08680 (1/14)(角膜X眼整形)	吳嘉敏11068 (1/7)(視網膜X葡萄膜炎)	林怡嬋09313 (1/21)(小兒眼科X眼整形)
吳廷郁14304 (視網膜X眼神經)	吳嘉敏11068 (視網膜X葡萄膜炎)		許祺鑫11069 (限30號X青光眼)				林孟穎10208 (1/7、14)(屈光X眼整形)	許祺鑫11069 (1/21)(限30號X青光眼)	
陳禾叟15242 (視神經X小兒斜視)			許紋銘08054 (限55號X眼整形) (眼窩重建)	陳禾叟15242 (視神經X小兒斜視)			許紋銘08054 (1/14)(限55號X眼整形) (眼窩重建)	吳廷郁14304 (1/7)(視網膜X眼神經)	陳禾叟15242 (1/21)(視神經X小兒斜視)
院內電話：02-2249-0088 轉 1917									
葉斯維60891	林欣儀61140	金思穎11328	金思穎11328	施怡賢13263 (小兒皮膚特別門診)	鄒嘉倫12314	李婉若08250			
鄒嘉倫12314		李捷琦16271	李捷琦16271	許哲源14389	李捷琦16271 (深甲捲甲矯正)	施怡賢13263			
邵湘德15720			李婉若08250	鄒嘉倫12314		李捷琦16271			
◎狐臭手術：葉斯維 ◎眼袋、雙眼皮手術：楊弘旭									
劉燦宏08055	饒紀倫08519 (限70號)	陳弘洲10462	黃士璋13001	劉燦宏08055 (減重量特別門診)	林育如14001	周林傳11423			
黃士璋13001	吳錦雲09442 (成人復健)		林育如14001	周林傳11423					
	黃士璋13001 (第一醫療大樓1樓外科診室)	陳弘洲10462 (第一醫療大樓1樓外科診室)							

➔ 病歷影本申請流程

1. 受理程序:

① 申請方式：可至「關防用印」櫃檯臨櫃申請，或傳真(02) 2248-1121申請。

② 申請人以病人本人或法定代理人為主。

非本人或法定代理人之申請人，應另檢附病人或法定代理人的委託書。(需檢附病人身分證件正本、健保卡及代理人的身分證件正本。若為法定代理人需出示相關證明文件)

③ 申請書及委託書可於本院網站下載。

(<http://www.shh.org.tw>)

2. 申請時間：

週一至週五：9:00~18:00

週六：9:00~13:00

(檢驗報告可當日索取，病歷影印需3天)

➔ 診斷證明書申請流程

1. 門診：

掛號並經醫師診斷後開立，確認資料無誤後，至批價櫃檯結帳時告知所需份數並用印。

2. 急診：

在急診掛號申請，由急診醫學部醫師開立，確認資料無誤後，至急診櫃檯結帳時告知所需份數並用印。

2. 住院：

在各病房護理站申請，由主治醫師開立，確認資料無誤後，至住出院櫃檯告知所需份數並用印，費用於出院時一併計價。



本院提供「越南語版」與「印尼語版」之各科症狀參考表，歡迎向1樓志工服務台索取！

泌尿科	小兒及成人腹股溝疝氣、腰痛及血尿、腎臟結石、輸尿管結石及膀胱結石、攝護腺肥大、小便無力、頻尿、急尿、夜間頻尿、攝護腺發炎、泌尿道發炎(小便疼痛、血尿)、尿失禁、精索靜脈曲張、陰囊腫痛、血精、夜間遺尿(尿床)、包皮過長、隱睾症、男性結紮、男性性功能障礙、男性不孕症、性病、泌尿道腫瘤。
眼科	一般眼疾、視網膜剝離、飛蚊症、眼臉整形重建、雙眼皮手術、眼袋手術、肉毒桿菌之注射、眼瞼下垂、黃斑部病變、白內障、青光眼、斜視、弱視、結膜角膜炎、角膜移植、視力保健、驗光、眼窩腫痛、鼻淚管阻塞、糖尿病眼病變、準分子雷射(矯正近視、遠視、散光、老花)。
心臟內科	高血壓、血脂異常、心絞痛、心肌梗塞、胸痛、胸悶、氣喘(哮喘)、心臟衰竭、心悸、心律不整。
感染科	發燒、咳嗽、小便疼痛困難、全身酸痛、腹瀉、不明熱、上呼吸道感染、肺炎、肺結核、泌尿道感染、感染性腹瀉、腹部膿瘍、中樞神經系統感染、心內膜炎、軟組織發炎、蜂蟻組織炎、骨髓炎。
胸腔內科	咳嗽、咳血、氣喘、胸悶、慢性阻塞性肺疾病、肺結核、肺腫脹、慢性肺病、肺炎、呼吸道異物取出、塵肺病、肺結核(包括肺氣腫及慢性支氣管炎)、肺膿瘍、支氣管炎及支氣管擴張等各種肺部疾病、膿胸、肋膜炎等各種肋膜炎與縱膈病變。
神經科	頭暈、頭暈、癱瘓、中風、半身不遂、肌力減退喪失、肢體無力、手腳麻木、頭痛、背痛、腦炎、腦膜炎、肌肉病變、各種神經痛肌肉抽痛、痙攣、手腳顫抖、不自主運動、步調不穩、失語症、意識障礙、癱瘓、暈眩、腰酸背痛、眼球運動障礙、顏面神經障礙、職業性神經系統疾病。
腎臟內科	急性腎衰竭之血液透析治療(洗腎)、腹膜透析治療、慢性腎功能不全、糖尿病腎病變之防治、高血壓、痛風、泌尿道感染、水腫、蛋白尿、血尿、腰痛。
風濕免疫科	臉頰紅斑、晨間僵硬、關節腫脹、肌肉酸痛、慢性背痛、過敏性鼻炎、氣喘、紅斑性狼瘡、多肌炎、硬皮病、血管炎、類風濕性關節炎、退化性關節炎、痛風、僵直性脊椎炎、肌腱炎等。
精神科	睡眠障礙、憂鬱、焦慮、自律神經失調、恐慌、強迫思考及行為、壓力反應、適應障礙、身心症狀、認知功能障礙、老年精神症狀、幻聽、妄想等思覺失調症狀、情緒、行為等躁鬱症症狀、酒癮、藥癮等行為及相關精神症狀、自閉症、注意力不足過動症、智能障礙、學習障礙。心理衛教、心理治療、家庭及婚姻諮商、生理回饋治療。
新陳代謝科	糖尿病、甲狀腺疾病、痛風、高血壓、高血脂症、骨質疏鬆症、體重異常變化、生長異常、多尿症、劇渴症、心悸、多毛症、全身無力、副甲狀腺疾病、腦下垂體疾病、腎上腺疾病。
消化內科 (肝膽腸胃科)	腹痛、腹鳴、腹脹、腹瀉、大便不規則、食慾不振、消化不良、胃酸、胃潰瘍、黑色便、鮮血便、吐血、貧血、吞嚥困難、白色便、B型及C型肝炎、肝硬化、膚色變黃、肝機能異常、肝膽結石。
耳鼻喉科	鼻塞、流鼻血、鼻過敏、鼻竇炎、口腔癌、鼻咽癌、口腔癌、下咽癌、喉癌、甲狀腺腫瘤、頸部腫瘤、鼻息肉、耳鳴、耳痛、耳聾、耳流膿、聽力障礙、暈眩、顏面神經麻痺、吞嚥困難、扁桃腺病變、聲音沙啞、語言障礙、兒童耳鼻喉疾病、感冒。
婦產科	婦科腫瘤、婦癌、一般婦科疾病、婦女泌尿(含尿失禁)、高危險妊娠、生產及產前產後之照顧、懷孕早期篩檢、不孕症、超音波檢查、陰道鏡、子宮鏡、腹腔鏡檢查及手術。
復健科	腦傷(頭部外傷)後遺症、運動傷害、骨科術後復健、心肺復健、燒傷後遺症、手外傷術後復健、腦性麻痺、感覺統合異常、吞嚥困難、發聲矯正、截肢後復健。
牙科	蛀牙、齒內炎症、缺牙、固定或活動假牙製作、牙齒傾倒、牙齒齒咬、牙周手術、牙周組織再生術、特殊合金膏復術、唾液腺及頸頭部良性惡性腫瘤、顏面外傷骨折、顏面正顎手術、顫顫關節疾病、人工牙科種植及修復、牙齒排列不整、擁擠、暴突等之齒列矯正。
皮膚科	一般皮膚病、皮膚癬、紅疹、青春痘、白髮、灰指甲、紅斑性狼瘡、黑斑、雀斑、皮膚腫瘤、多汗症、疣、性病、美容醫學(果酸換膚、雷射除斑、皺紋、痣等)、皮膚美容手術、紫外線治療、冷凍治療。
特殊需求者 口腔照護中心	特別為身心障礙者，提供衛教、塗氟、洗牙、補牙、根管治療、補綴、矯正、牙科手術等口腔與顏面疾病之預防、治療及復健。

藥劑部「用藥安全講座」



講座地點：第一醫療大樓一樓門診藥局候藥區前

日期	時間	題目	主講人
1/10 (二)	14:30-15:00	認識雲端藥歷	林婕妤 藥師
1/19 (四)	14:30-15:00	老人用藥	趙雪爾 藥師

實際衛教時間以藥局門前公布海報為主

雙和生活保健系列講座



講座日期：每週一、四

講座時間：10:00~10:30

講座地點：週一於第一醫療大樓一樓大廳
週四於第一醫療大樓二樓9診候診區
(糖尿病衛教室候診處)

日期	題目	主講人
1/2 (一)	流行性感冒	高珮珊 護理師
1/5 (四)	控制三高創造你的腎利人生	李宜真 衛教師
1/9 (一)	看不見的隱形殺手 高血壓防治	陳美倫 護理師
1/12 (四)	糖尿病風險知多少?	陳金吟 衛教師
1/16 (一)	健康亮紅燈 代謝症候群	游雅婷 護理師
1/19 (四)	糖尿病飲食原則	米詩宇 營養師
1/23 (一)	居家安全防跌	游雅婷 護理師
1/26 (四)	春假	
1/30 (一)		

小兒部衛教講座



地點：第一醫療大樓二樓小兒科門診候診區和健兒門診外側

日期	時間	主題	講師
1/2 (一)	10:30-11:00	黃鼻涕不斷,是鼻竇炎嗎?	李雯玲 衛教師
1/4 (三)	10:30-11:00	流行性感冒	李雯玲 衛教師
1/6 (五)	15:00-15:30	幼兒用藥安全	周威至 藥劑師
1/9 (一)	10:30-11:00	腹瀉-沙門氏菌感染	李雯玲 衛教師
1/13 (五)	15:00-15:30	大隻雞慢啼 談談早期療育	李雯玲 衛教師
1/16 (一)	10:30-11:00	呼吸道融合病毒感冒	李雯玲 衛教師
1/18 (三)	10:30-11:00	嬰幼兒牙齒保健	林尚平 牙醫師
1/20 (五)	15:00-15:30	寶寶發燒該如何?	李雯玲 衛教師
1/23 (一)	10:30-11:00	泌尿道感染	李雯玲 衛教師



時間：
週一至週五 8:00~21:00
週六 8:00~12:00

地點：一樓志工服務台

✦ 安寧療護意願登記
✦ 器官捐贈同意書簽署

社會工作室邀請您(02) 2249-0088 轉 2406 葉小姐

復健醫學部減重服務

健康體重管理諮詢專線

肥胖判別、減重飲食、運動減重、減重迷思、減重停滯

✦ 免話費、諮詢費 ✦ 即時線上諮詢 ✦ 個人量身規劃

市話、網路skype直撥：

0800-367-100

LINE ID搜尋：

@call0800367100

服務時間：

每週一至週六 09:00~21:00



掃描網路電話
QR Code



掃描 LINE
QR Code

✦ EASY SO 曲線雕塑中心

對象：想透過專業健康有效之方式，達到局部瘦身及體重管理者

諮詢時間：週一~週五 9:00~21:00

諮詢電話：(02) 2249-0088轉1614或0909-386-543

代謝及體重管理門診

診別	週一	週三	週四	週五	週六
上午		蘇彥豪		謝安慈	黃銘德 蘇彥豪
下午	黃銘德		劉顯達		

『代謝及體重管理中心』開設減重整合門診

星期一至星期五 09:00-17:30, 提供以下服務：

1. 代謝及體重管理手術諮詢 2. 專業身體組成分析 3. 雷刨子減脂、4D電波馬甲體驗課程 4. 體重管理免費諮詢 5. 自費營養師諮詢

✦ 減重窈窕班、燃脂運動課、一對一減重諮詢, 開放預約中 ✦

洽詢專線：(02) 2249-0088 轉 8761 ; (02) 8245-7600

門診地點：第二醫療大樓二樓代謝及體重管理中心

營養室「營養保健講座」



講座地點：第一醫療大樓二樓9診候診區

日期	時間	題目	主講人
1/18 (三)	10:00-10:30	年節飲食	余岱臻 營養師



提供媽咪和寶貝們貼心、細心
及無微不至的照顧

歡迎預約參觀, 例假日參觀訪客較多, 敬請提前預約。
地址：新北市中和區中正路291號雙和醫院-第二醫療大樓16樓
預約電話：(02)2249-0088#76951、76954

二樓健檢中心 體檢項目

類別	成人健檢	一般民眾	外籍人士
對象	(1) 40歲以上 (每三年一次) (2) 65歲以上 (每年一次)	一般勞工體檢、供膳餐飲人員體檢、公司新進人員體檢、駕照審驗體檢、看護體檢、入住安養中心體檢...等	免費新住民體檢、乙表體檢、外籍勞工、外籍教師
受檢時段	週一至週五 下午 13:00~16:00	週一至週五 下午 13:00~16:00	週一至週五 下午 13:00~15:30
注意事項	請攜帶健保卡；請空腹(禁食、禁水)至少6小時以上	視檢查項目決定是否空腹	不須空腹
備註	不需預約，受檢當日請至一樓掛號，並於開放服務時間內，至現場抽取號碼牌等候叫號報到即可。 ※ 公司新進人員體檢，請攜帶公司受檢項目。		

⇨ 洽詢電話：(02) 2248-1911

成人健檢

檢查項目：

- 血液檢查：飯前血糖 AC、肝功能 (SGOT、SGPT)、腎功能 (肌酸酐 CRTN、腎絲球過濾率 eGFR)、膽固醇 T-CHO、三酸甘油脂 TG、高低密度脂蛋白 (HDL、LDL)
- 尿液檢查 (蛋白質)
- 身體檢查 (身高、體重、身體質量指數 BMI、視力、血壓、腰圍... 等)
- 簡易憂鬱症篩檢

勞工體檢 (勞工委員會規定項目)：

檢查項目：

- 身體檢查 (身高、體重、身體質量指數 BMI、視力、血壓、腰圍... 等)
- 血液檢查：白血球計數 W.B.C、紅血球計數 R.B.C、血色素 Hb、紅血球平均體積 MCV、飯前血糖檢查 AC、肌酸酐、丙酮轉氨基脢 SGPT、三酸甘油脂 TG、總膽固醇 T-CHOL、新進員工 - 加驗高密度脂蛋白 (HDL-C)、定期員工 - 加驗高、低密度脂蛋白 (HDL-C、LDL-C)
- 尿液檢查 (尿糖、尿蛋白、潛血)
- 胸部正面 X 光 Chest PA
- 醫師理學

※ 注意事項：

- 請空腹 (禁食、禁水) 至少 6 小時以上
- 報告天數：10 個工作天 (星期六、日不算工作天)

禮聘賢達

1. 主治醫師：急診重症醫學部、兒科部、心臟內科、整形外科、胸腔內科、家庭醫學科、麻醉科、眼科。需具專科/次專科醫師證書，具論文著作、部定教職者佳。

牙科部主治醫師：家庭牙醫科、牙周病科、特殊需求者口腔照護中心。具專科/次專科醫師證書者佳。

加護病房專責主治醫師：心臟內科。需具專科/次專科醫師證書。

2. 住院醫師：

106年第一年住院醫師：外科部、內科部、兒科部、病理科

第二年住院醫師：內科部

第三年以上住院醫師：牙科部(廣復假牙科、家庭牙醫科)

研究醫師：胸腔內科、心臟內科，已完成3年內科專科訓練。

3. 藥劑部藥師：具藥師證書，具臨床或研究經驗者尤佳。

4. 護理人員：具護理師/護士證書，具1~3年相關工作經驗者尤佳。

急診、加護病房(內、外、兒科)、手術室、血液透析室、病房(內、外、婦、兒科)、門診、失智症病房護理人員、精神科急性病房護理人員。

5. 牙科部護理師：具護理師證書，牙助證執照及口腔衛生相關學系背景者尤佳。

6. 健康管理中心遠距照護個案管理師：專科以上，畢業，具護理師/護士證書，有健康管理工作或臨床工作經驗者尤佳。

7. 保險組申報人員：專科以上，具健康保險協會證照者尤佳。

⇨ 歡迎身心障礙者及原住民加入

⇨ 請備履歷資料及相關證書影本寄：23561 新北市中和區中正路291號(人力資源室收)

⇨ 詳情請上網址：

雙和醫院官網 <http://www.shh.org.tw> 職缺與錄取名單調查

1111人力銀行 <http://goo.gl/D2xKic>

104人力銀行 <https://goo.gl/vRsqjO>

癌症免費篩檢 請攜帶健保卡

檢查項目	適用對象
子宮頸抹片檢查 (每1年1次)	30歲以上女性
乳房攝影檢查 (每2年1次)	45~69歲女性 40~44歲二等親內曾罹患乳癌者
口腔黏膜檢查 (每2年1次)	30歲以上吸菸或嚼食檳榔者
糞便潛血檢查 (每2年1次)	50~75歲男女性

諮詢電話：(02) 2249-0088 轉 1262、1263、2079 (社區醫學部)

雙和醫院交通指引參考資料

■ 永和 ➔ 雙和

搭乘公車或永和免費接駁車，於景安、南勢角、頂溪、永安市場捷運站，轉搭本院接駁車。(詳情請見背面資訊)

■ 板橋 ➔ 雙和

- | | |
|----|---|
| 公車 | <ul style="list-style-type: none"> 搭橋5至雙和醫院站。 搭307、57、625、土城工業區-木柵(中央路、中華路)、793、796至台貿一村，步行或搭本院接駁車。 搭土城-外南、1073至景安捷運站，轉搭本院接駁車。 |
| 捷運 | 板南線→忠孝新生站→中和新蘆線，至景安捷運站轉搭本院接駁車。 |
| 開車 | <ul style="list-style-type: none"> 文化路→民生路→中和·中正路→雙和醫院 民生路→64號快速道路【新店方向】→圓通路匝道→中和·中正路→雙和醫院 |

■ 萬華 ➔ 雙和

- | | |
|----|---|
| 公車 | <ul style="list-style-type: none"> 搭201、214、241、262、307、628、706、275至台貿一村，步行或搭本院接駁車。 搭202至景安捷運站轉搭本院接駁車。 搭5、227、241、248、249、250、262、304(承德線、重慶線)、624、670、706、214至頂溪捷運站轉搭本院接駁車。 |
| 捷運 | 板南線→忠孝新生站→中和新蘆線，至景安捷運站轉搭本院接駁車。 |
| 開車 | <ul style="list-style-type: none"> 萬大路→華中橋→中和·景平路→中正路→雙和醫院 和平西路三段→華江橋→板橋·文化路一段→民生路→中和·中正路→雙和醫院 |

■ 土城 ➔ 雙和

- | | |
|----|---|
| 公車 | <ul style="list-style-type: none"> 搭藍41至雙和醫院站。 搭275、706、625、921、706、8、土城工業區-木柵、三峽-捷運景安站、908至台貿一村，步行或搭本院接駁車。 搭262、625、土城-外南至景安捷運站轉搭本院接駁車。 |
| 捷運 | 板南線→忠孝新生站→中和新蘆線，至景安捷運站轉搭本院接駁車。 |
| 開車 | <ul style="list-style-type: none"> 金城路→中和·連城路→中正路→雙和醫院 由「土城交流道」→北二高→下中和交流道右轉→中和·中正路→雙和醫院 |

■ 新店 ➔ 雙和

- | | |
|----|---|
| 公車 | <ul style="list-style-type: none"> 搭橋9至雙和醫院站。 搭8、793、796、土城工業區-木柵(中央路、中華路)至台貿一村，步行或搭本院接駁車。 搭橋1、綠2右、綠2左、綠3、綠6、綠8、202至景安捷運站，轉搭本院接駁車。 |
| 捷運 | 松山新店線→古亭站→中和新蘆線，至景安捷運站轉搭本院接駁車。 |
| 開車 | <ul style="list-style-type: none"> 復興路→秀朗橋→中和·景平路→中正路→雙和醫院 由「新店交流道」或「新店安坑交流道」→北二高→下中和交流道右轉→中和·中正路→雙和醫院 |

★ 64 線快速道路 (東西向快速道路八里新店線)：從板橋、新莊方向過來的民眾，請於圓通路出口下，即可抵達醫院。

免費雙和接駁車

注意事項

■中和線捷運站候車處

頂溪站(1號出口左側) 永安市場站(出口右轉70公尺)
景安站(出口) 南勢角站(4號出口臨與南路)

■下方表列適用於週一至週五 ■假日行駛時間另於各路線下方註明

景安、南勢角捷運站

雙和		景安		雙和		景安		雙和		景安		雙和		景安		雙和		景安		雙和		景安		雙和		景安		雙和		景安																
	07:00		09:20		09:30		11:50		12:00		14:20		14:30		16:50		17:10		18:40		18:50		20:50		21:00		08:00		08:10		08:15		08:17		16:00		16:10		16:15		16:17					
	07:10	●	09:30	●	09:40		12:00		12:10		14:30		14:40		16:10		16:20		18:50		19:00		21:00		21:10		08:30	●	08:40	●	08:45	●	08:47		經景安站					不經過此站						
07:10	07:20		09:40		09:50	●	12:10		12:20		14:40		14:50		16:30		16:40		19:00		19:10		21:10		21:20		09:00		09:10		09:15		09:17		16:10		16:20		16:25		經南勢角站					
07:20	07:30	●	09:50	●	10:00		12:20		12:30		14:50		15:00		16:30		16:40		19:10		19:20		21:20		21:30		09:30	●	09:40	●	09:45	●	09:47		16:20		16:30		16:35		經南勢角站					
07:30	07:40		10:00		10:10		12:30		12:40		15:00		15:10		16:50		17:00		19:20		19:30		21:30		21:40		10:00		10:10		10:15		10:17		16:40		16:50		16:55		經南勢角站					
07:40	07:50	●	10:10	●	10:20		12:40		12:50		15:10		15:20		17:10		17:20		19:30		19:40		21:40		21:50		10:30	●	10:40	●	10:45	●	10:47		16:50		17:00		17:05		經南勢角站					
07:50	08:00		10:20		10:30		12:50		13:00		15:20		15:30		17:20		17:30		19:40		19:50		21:50		22:00		11:00		11:10		11:15		11:17		17:00		17:05		17:10		經南勢角站					
08:00	08:10	●	10:30	●	10:40		13:00		13:10		15:30		15:40		17:30		17:40		19:50		20:00		22:00		22:10		11:30	●	11:40	●	11:45	●	11:47		休息					休息						
08:10	08:20		10:40		10:50		13:10		13:20		15:40		15:50		17:40		17:50		20:00		20:10		22:10		22:20		12:00		12:10		12:15		12:17		19:00		19:10		19:15		19:17		休息			
08:20	08:30	●	10:50	●	11:00		13:20		13:30		15:50		16:00		17:50		18:00		20:10		20:20		22:20		22:30		12:30	●	12:40	●	12:45	●	12:47		19:30		19:40		19:45		19:47		休息			
08:30	08:40		11:00		11:10		13:30		13:40		16:00		16:10		18:00		18:10		20:20		20:30		22:30		22:40		14:00		14:10		14:15		14:17		20:00		20:10		20:15		20:17		休息			
08:40	08:50	●	11:10	●	11:20		13:40		13:50		16:10		16:20		18:10		18:20		20:30		20:40		22:40		22:50		14:30	●	14:40	●	14:45	●	14:47		20:10		20:20		20:25		20:27		休息			
08:50	09:00		11:20		11:30		13:50		14:00		16:20		16:30		18:20		18:30		20:40		20:50		22:50		23:00		15:00	●	15:10	●	15:15	●	15:17		20:20		20:30		20:35		20:37		休息			
09:00	09:10	●	11:30	●	11:40		14:00		14:10		16:30		16:40		18:30		18:40		20:50		21:00		23:00		23:10		15:30	●	15:40	●	15:45	●	15:47		20:30		20:40		20:45		20:47		休息			
09:10	09:20		11:40		11:50		14:10		14:20		16:40		17:00		18:30		18:40		21:00		21:10		23:10		23:20		15:50	●	16:00	●	16:05	●	16:07		20:40		20:50		20:55		20:57		休息			

◎週六行駛時段以綠色□註記 ◎週日行駛時段以●註記 ◎國定假日依門診時間調整

◎週六末班車為14:00 ◎週日不發車 ◎國定假日依門診時間調整

頂溪、永安市場捷運站

雙和	永安市場	頂溪	保生路口	四知新城	台貿一村
07:00	07:15	07:20	07:26	07:35	07:38
08:00	08:15	08:20	08:26	08:35	08:38
09:00	09:15	09:20	09:26	09:35	09:38
10:00	10:15	10:20	10:26	10:35	10:38
11:00	11:15	11:20	11:26	11:35	11:38
12:00	12:15	12:20	12:26	12:35	12:38
13:00	13:15	13:20	13:26	13:35	13:38
14:00	14:15	14:20	14:26	14:35	14:38
15:00	15:15	15:20	15:26	15:35	15:38
16:00	16:15	16:20	16:26	16:35	16:38
17:00	17:15	17:20	17:26	17:35	17:38
18:00	18:15	18:20	18:26	18:35	18:38
19:00	19:15	19:20	19:26	19:35	19:38
20:00	20:15	20:20	20:26	20:35	20:38
21:00	21:15	21:20	21:26	21:35	21:38
22:00	22:15	22:20	22:26	22:35	22:38

◎週六末班車為14:00 ◎週日不發車 ◎國定假日依門診時間調整

萬芳秀朗線

雙和醫院	經建新村	秀山國小	秀朗國小	得利路	劉厝
07:40	直達萬芳醫院				
09:20	09:28	09:33	09:37	09:40	09:45
12:40	12:48	12:53	12:57	13:00	13:05
14:40	14:48	14:53	14:57	15:00	15:05
17:30	17:43	17:50	17:55	18:00	18:05
19:40	19:48	19:53	19:57	20:00	20:05
萬芳醫院 劉厝 得利路 秀朗國小 秀山國小 經建新村					
07:00 由萬芳醫院發首班車直達雙和醫院					
08:20	直達雙和醫院				
10:20	10:40	10:45	10:48	10:52	10:57
13:40	14:00	14:05	14:08	14:12	14:17
15:40	16:00	16:05	16:08	16:12	16:17
18:40	19:00	19:05	19:08	19:12	19:17
20:40	21:00	21:05	21:08	21:12	21:17

◎首班車：07:00(萬芳醫院→雙和醫院)
◎末班車：20:40(萬芳醫院→雙和醫院)
◎週六末班車：13:40(萬芳醫院→雙和醫院)
◎週日不發車
◎雙和到萬芳(只提供下車服務)
◎萬芳到雙和(只提供上車服務)

土城、壽德新村路線

雙和	雙電所	平和里(延平街)	壽德新村	延和路	永豐路口	平和里(金城路)	防汛路
08:00	08:10	08:15	08:20	08:25	08:30	08:35	08:38
09:00	09:10	09:15	09:20	09:25	09:30	09:35	09:38
10:00	10:10	10:15	10:20	10:25	10:30	10:35	10:38
11:00	11:10	11:15	11:20	11:25	11:30	11:35	11:38
休息							
13:00	13:10	13:15	13:20	13:25	13:30	13:35	13:38
14:00	14:10	14:15	14:20	14:25	14:30	14:35	14:38
15:00	15:10	15:15	15:20	15:25	15:30	15:35	15:38
16:00	16:10	16:15	16:20	16:25	16:30	16:35	16:38

雙和醫院	海山高工	捷運海山站	大同工廠	長風新城	土城農會	捷運永寧站
08:00	08:20	08:23	08:26	08:30	08:33	08:38
10:10	10:25	10:28	10:31	10:34	10:37	10:40
13:00	13:15	13:18	13:21	13:24	13:27	13:30
15:00	15:15	15:18	15:21	15:24	15:27	15:30
19:10	19:25	19:28	19:31	19:34	19:37	19:40

◎首班車：08:00 ◎末班車：19:10 ◎週六末班車：13:00 ◎週日不發車

板橋線

雙和醫院	致理技術學院	板橋區公所	後站商圈	民權路口	板橋花市
		07:00	07:03	07:05	07:10
07:40	08:00	08:10	08:13	08:15	08:20
08:40	09:00	09:10	09:13	09:15	09:20
09:40	10:00	10:10	10:13	10:15	10:20
10:40	11:00	11:10	11:13	11:15	11:20
休息					
12:40	13:00	13:10	13:13	13:15	13:20
13:40	14:00	14:10	14:13	14:15	14:20
14:40	15:00	15:10	15:13	15:15	15:20
15:40	16:00	16:10	16:13	16:15	16:20
16:40	17:00	17:10	17:13	17:15	17:20
17:40	18:00	18:10	18:13	18:15	18:20
休息					
19:40	20:00	20:10	20:13	20:15	20:20
20:40	21:00	21:10	21:13	21:15	21:20
21:40	22:00	22:10	22:13	22:15	22:20

◎週六末班車為13:40 ◎週日不發車 ◎國定假日依門診時間調整

板橋三線

雙和醫院	捷運新埔站	溪頭	華江橋	雙十路	埔墘	員山派出所
	07:00	07:06	07:11	07:15	07:22	07:40
09:10	09:28	09:34	09:37	09:40	09:45	09:53
11:10	11:28	11:34	11:37	11:40	11:45	11:53
14:00	14:18	14:24	14:27	14:30	14:35	14:43
16:00	16:18	16:24	16:27	16:30	16:35	16:43
18:00	18:20	18:26	18:31	18:35	18:42	18:58
20:20	20:38	20:44	20:47	20:50	20:55	21:03

◎首班車：07:00由捷運新埔站發車 ◎末班車：20:20
◎週六末班車：14:00 ◎週日不發車

交通指引

公車

- 「雙和醫院站」：橘5、橘9、藍41、橘2、242中和區捷運免費接駁公車(圓通灰磘→秀山區)及(自強國中→橫路里)
- 錦和路「中和站」：橘3、藍18、201、241、243

捷運

- 搭乘捷運「中和新蘆線」至「頂溪」、「永安市場」、「景安」、「南勢角」站，轉乘「雙和醫院免費接駁車」。
- 搭乘捷運「板南線」至「新埔」站，於「致理技術學院」、「板橋花市」站牌轉乘「雙和醫院免費接駁車」。
- 搭乘捷運「板南線」至「府中」站，於「板橋區公所」、「後站商圈」站牌轉乘「雙和醫院免費接駁車」。

開車

- 雙和醫院位於新北市中和區中正路和圓通路交叉口。(中正路291號為正門口，圓通路250號為急診室入口)



◎其他相關交通指引請參閱 → P18