



雙和醫訊

關懷·承諾·創新

2015年5月 門診時間表

- ◎本院與寧波李惠利醫院合作
- ◎阿茲海默症 抽血可檢測
- ◎本院第二醫療大樓獲綠建築標章「黃金級」
- ◎本院參與醫療垂直整合計畫
- ◎歡度婦幼節 雙和四月很熱鬧
- ◎泌尿科團隊 提供專業化治療
- ◎達文西輔助 兩腎摘除一次完成
- ◎體外磁波儀 治療膀胱過動症
- ◎母親節 幫媽媽微整形一夏
- ◎減重手術 改善代謝性疾病
- ◎改善失眠 睡前少黏3C
- ◎空氣品質差 戴口罩避過敏原

- ◎看診時段、掛號須知 (第10頁)
- ◎慢性處方箋預約領藥 (免掛號費, 第14頁)



母親節快樂

5/1 勞動節 全日正常門診

5/4 起診間異動公告
(第8頁)

服務電話 (02)2249-0088

- ◎ 急診服務：分機1203
- ◎ 健康諮詢：分機1111
- ◎ 藥物諮詢：分機1157

- ◎ 志工服務：
- 第一醫療大樓志工服務台分機：2420~2421
- 第二醫療大樓志工服務台分機：2422~2423

- ◎ 院長信箱：shh@shh.org.tw
- ◎ 意見反映：分機2403

本院與寧波李惠利醫院合作

導入台灣理念及經營模式，開創海峽兩岸「合作辦醫」新模式

臺北醫學大學與寧波市衛生和計畫生育委員會於3月30日簽署委託營運管理合約，本院也與寧波市醫療中心李惠利醫院東部院區合作，為兩岸醫療產業合作開啟新契機。

臺北醫學大學閻雲校長指出，北醫大將透過優秀醫護管理人才，導入台灣的醫院管理理念及模式，協助建立以法人治理結構為

核心的現代醫院管理制度。透過高效率營運機制、科學合理的績效考核機制，將院區打造成實力雄厚的三級甲等醫院，並通過國際JCI認證，提升當地民眾醫療服務品質。

寧波市盧子躍市長表示，「合作辦醫」模式為兩岸首見，也為建立現代醫院管理制度邁出了一步。藉由北醫大派出頂尖的醫院管理及醫療專家，將台灣最先進的醫院管理經驗和醫療服務理念帶至寧波，推動寧波公立醫院實現跨越式發展。

北醫大也將建立業務專家顧問團隊，負責協調派遣北醫大及附屬醫院的優勢學科，如癌症、婦產科、神經再生、慢性腎臟病等學科的主任、主治醫師等，以設立專案醫療、定期臨床診療、遠端會診、輔導培訓等形式，加強結合李惠利醫院現有的優勢學科，進而滿足寧波市民多元化的醫療服務需求。



阿茲海默症 抽血可檢測

以往檢測阿茲海默症(失智症)必須抽取脊髓液，本院與師大團隊及台大醫院合作研究「磁減量免疫檢測技術」，未來可望透過抽血檢測，只要5小時即可得結果，且準確度高。這項研究目前進入臨床試驗階段，最快明年可以運用。

本院神經科胡朝榮主任表示，現階段採取的阿茲海默症檢測方式中，核磁共振檢查需等病人發病一段時間，腦萎縮後才看得出來；另一種方式得抽取脊髓液，民眾接受度不到2%。

未來藉由新的抽血檢測技術可早期診斷輕度知能障礙，讓病人及早發現及早接受治療，延緩症狀惡化。

本院第二醫療大樓獲綠建築標章「黃金級」

配合地球資源永續發展政策，本院第二醫療大樓新建工程獲內政部綠建築標章「黃金級」殊榮。本院第一、二大樓皆符合綠建築標準，期望樹立工程的典範。



本院第二醫療大樓提供護理之家、產後護理之家、精神科等照護服務，設有門診、檢查室及病房，提供民眾更加舒適的就醫環境，以持續提升醫療及服務品質為使命。

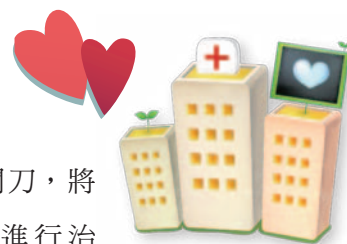
本院參與醫療垂直整合計畫

承擔教學醫院使命，滿足醫療需求

為提升新北市民眾的就醫品質，新北市衛生局提出「著重弭平城鄉差距之新北市醫療照護整合性布建」計畫，本院身為教學醫院，將與社區型醫院永和振興醫院骨科合作，除了培訓醫師與支援看診外，若有複雜手術的需求也會協助病人轉診至本院接受治療。

目前新北市有六大醫療聯盟，整合後可讓都會、城郊、郊鄉及偏鄉型地區的民眾充分獲得醫療照顧。

以骨科為例，民眾至骨科診所就醫時，若診所評估需要開刀，將協助轉診至社區醫院進行治療，若屬較複雜的手術時則轉至本院骨科接受進一步的醫療。經治療後評估病人的恢復狀況，在情況穩定後，協助轉診至診所進行復健及後續追蹤，藉由轉診制度的建置，讓病人得以獲得更佳的醫療照顧。



歡度婦幼節 雙和四月很熱鬧



為提供女性與小朋友優質醫療服務，本院致力建構優質婦幼團隊。歡度四月婦幼節，於3日推出兩場衛教講座，吸引不少大小朋友共襄盛舉。

講座由小兒部吳君山醫師與感染管制室黃玉文感管師分別就「兒童餵食困難」與「兒童洗手」進行衛教講座。

吳君山醫師指出，六歲前是養成良好飲食習慣的重要時期，好的飲食教育會影響孩子一生的健康和生活方式。黃玉文感管師則宣導洗手的重要性，提出洗手五時機及步驟，台下小朋友也開心的舉起手來學洗手。

本院賴鴻政副院長與小兒部郭雲鼎主任並分別到小兒科病房及門診分發氣球，小朋友們拿到氣球時相當開心，讓小朋友們即使在就醫期間，也能感受到節慶的歡樂氣氛。



世上只有媽媽好， 藥事照護中心幫你照顧好

一年一度的母親節來囉。雙和藥劑部藥事照護中心要和民眾一起歡度佳節！活



動當天會有藥師門診小劇場，告訴你藥師門診的專業服務，如何幫助民眾解決用藥問題，正確用藥中心教你正確吃藥，最後還有精彩的藥師門診之歌和有獎徵答等你共襄盛舉！

時間：5月8日（五）9：30~10：30

地點：第一醫療大樓大廳



四癌健康篩檢樂活抽 週週抽禮卷 月月送金飾



活動辦法：

即日起至104年12月31日活動期間，於本院安排四癌篩檢者，即可獲得摸彩券，每項一張，以此類推。

活動內容：

每週抽獎抽出500元家樂福禮券3名。

每月抽出最大獎金飾1名。

凡參與篩檢者即可參加摸彩，當次抽獎已獲獎者，不得重複獲獎；未中獎者，抽獎機會可順延至下次抽獎。



四癌健康篩檢適用對象請參閱P18

泌尿科團隊 提供專業化治療

以病人為中心，醫療服務一貫化

隨著天氣逐漸變熱，身體流汗量增加，若沒有補充足夠水分，小心泌尿系統拉警報！夏天是泌尿疾病的好發季節，民眾應多補充水分、少憋尿，才能避免泌尿疾病找上門。

本院泌尿科致力於提升醫療服務品質，建立良好的醫病互動關係。泌尿科陳冠州主任強調，泌尿科的醫療團隊會以病人問題

為導向，主動提供關懷照護，讓病人的問題能夠獲得充分的解答及改善。

引進先進的醫療儀器，配合專業醫療團隊，提供病人良好診治，例如以達文西機器手臂執行泌尿科手術、雙極攝護腺氣化術、雷射內視鏡尿路結石治療手術等，提供病人更多治療方式的選擇。本院設有體外震波碎石治療中心、下泌尿道功能檢查中心及內視鏡手術中心等。

針對腹股溝疝氣的治療，泌尿科發展全腹腔外疝氣修補手術，而腹腔鏡手術具有傷口小、疼痛度低、失血少及縮短住院時間等優點。

對於泌尿道腫瘤的病人，泌尿科團隊具有豐富的臨床經驗，不論是腎臟、輸尿管的全摘除手術、膀胱



或攝護腺的全摘除手術等，團隊都可提供完善的醫療服務。而使用達文西機器人手臂於泌尿科腫瘤摘除手術，讓手術過程更安全、傷口更小、術後恢復快，提供病人另一個選擇。

除了上述治療外，泌尿科也致力改善男性朋友的性功能障礙。全台約有20%~30%的男性有早洩問題的困擾，早洩只要一出現類似症狀及早就醫，大部分病人皆可獲得良好控制，重拾性福的人生。

泌尿科採用門診與檢查一貫化的流程，病人在初次門診中即可完成驗尿、X光、超音波、尿流速及尿路動力學、軟式膀胱鏡等基本檢查，讓病人免於多次門診奔波之苦，且在最短的時間內即可獲得一定程度的病情診斷。

醫療服務

項目	內容
達文西手術	攝護腺全摘除、膀胱全摘除及腎臟全摘除手術
一般泌尿系統疾病	雙極或鈹雷射攝護腺汽化手術、全腹腔外疝氣修補手術
泌尿系統結石	腎臟結石、輸尿管結石、膀胱結石
排尿障礙	小便無力、頻尿、急尿、夜間頻尿、攝護腺肥大、攝護腺發炎、尿失禁、遺尿(尿床)
泌尿道發炎	小便疼痛、血尿
其他泌尿系統疾病	腹股溝疝氣、精索靜脈曲張、陰囊腫痛、包皮過長、隱睪症、男性結紮、男性性功能障礙、男性不孕症、性病
泌尿道腫瘤	膀胱腫瘤、腎臟腫瘤

達文西輔助 兩腎摘除一次完成

穩定性高，病人出血量少，術後復原快

文◎泌尿科 高偉棠醫師

楊女士是位70歲女性，因腎臟功能衰竭，長期接受腹膜透析，並定期於腎臟科追蹤治療，最近因出現血尿，經檢查後發現，兩側的腎臟有異常變化，疑似有腫瘤，經詳細的診治及討論後，因其腎臟已無功能，長期下去，可能增加癌化的風險，楊女士決定摘除兩側腎臟及輸尿管。



達文西手臂可提供醫師清晰的影像

傳統的腎臟輸尿管摘除手術需在腰際畫出一道約6到8公分的傷口，同時要將兩側的器官摘除，無論手術技術、所需時間對醫師及病人都是一大考驗，所幸醫學進步，經由達文西機械手臂的輔助，可以讓病人得到最大的利益，讓以前不可能的想法，變為可能。

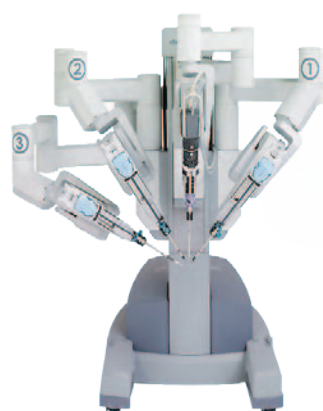
經達文西機械手臂輔助進行手術，先將楊女士一側的腎臟摘除，並移除輸尿管，經由機器的調整及角度微調，緊接著進行對側的腎臟、輸尿管摘除手術，術後傷口只有幾個小洞，手術時間約兩個半小時，出血量極少，術後第二天即可進食，身體狀況恢復迅速，目前已順利出院。

泌尿科手術在引用達文西機器手臂後，讓許多以前讓泌尿科醫師感到困

難及挑戰的手術，頓時簡單很多。短短幾個月內，本院已完成數十例腎臟輸尿管全摘除的手術，這些多要歸功於達文西機器手臂的高穩定性。

達文西獨特的專門器械具有7個自由度控制，540度靈活旋轉角度，模仿人類雙手做旋轉、抓取、捏夾的動作。在狹小的手術範圍或是需要高難度技巧縫合的術式，較傳統腹腔鏡手術可達更佳的品質及成效。

使用達文西機器手臂手術，可減少出血量、縮短困難手術的時間、術後傷口小、可提早進食、縮短住院時間，提高病人的治療與術後品質。



泌尿科醫師
高偉棠

專長：雷射攝護腺汽化手術、腹腔鏡

泌尿系統腫瘤手術、顯微精索靜脈

結術、尿路結石之微創手術、男性不孕症

及節育手術、泌尿系統達文西機器手臂手術、

女性排尿障礙、女性尿失禁手術及治療、膀胱過

動症、性傳染病、性功能障礙

門診：週三、四上午 / 週四下午 / 週五晚上

醫師簡介

達文西手臂 運用四大科別

一般外科

泌尿科

婦產部

胸腔外科

“認識達文西系統及配備”

達文西手臂的穩定度較高，且機械手臂執行手術的尖端不到1公分，可在很小的空間，穩定、精準的切割與縫合，出血量少，並可減少對周邊組織的傷害，術後恢復快。此外，達文西手臂系統可提供清楚的視野，降低手術過程對周邊組織的傷害，讓手術得以更精密。

Firefly 螢光影像系統，是一套可以讓醫生有效定位腫瘤及淋巴結的位置，並充分了解血管走向的系統。醫師使用達文西手臂進行手術時，可隨時藉由螢光影像系統的協助，提高切除腫瘤及相關淋巴結的廓清率與精準度，降低復發的機率。

8.5mm 鏡頭，以往多數醫院所使用的是12mm的鏡頭，本院引進的則是8.5mm的鏡頭，在螢光影像系統中，此鏡頭可提供紅外線，配合顯影藥物注射，可讓醫師容易辨別血管及腫瘤。

體外磁波儀 治療膀胱過動症

揮別尿急、頻尿，邁向新人生

文◎婦產部 楊振銘醫師

王媽媽今年72歲，白天常因尿急而跑廁所，晚上則頻尿而飽受失眠之苦，有時甚至會有漏尿的情況，尤其外出時更為明顯。在外漏尿時發出的難聞氣味，使得王媽媽長期足不出戶、心情鬱悶，雖服藥後有所改善，但服藥後出現口乾、心悸及便秘的副作用，卻也造成她另外的困擾。

王媽媽在朋友介紹下至本院婦產部求診，經醫師詳細檢查後，透過磁波儀治療，王媽媽終於恢復昔日正常的生活作息，可開心的與子女出外旅遊，邁向新人生。

膀胱過動症是以「急尿」的症狀為主，常伴隨著頻尿與夜尿的表現。有些人在接受尿路動態檢查時會出現逼尿肌過動的現象。膀胱過動症的原因可能是來自於神經性無法抑制的收縮，或是膀胱肌肉本身產生不穩定的變化，這些現象有些是來自於膀胱表皮功能障礙所造成。

本院引進體外磁波椅功能性電刺激治療儀，其特色為：

一、非侵入式：不需脫換衣服，就可治療尿急及

尿失禁；二、安全性高：不會傷到陰道或肛門，也無其他明顯之副作用。

透過治療椅下的電流線圈，經由線圈的周圍產生高度密集的時控式磁場，可深入地穿透人體，活化會陰神經與內臟神經分支，以刺激強化骨盆底肌肉群；藉由調整線圈電流頻率來改變刺激強弱，讓肌肉產生收縮和鬆弛運動，達到重建骨盆底肌與泌尿控制系統的強度與耐力。

有相關困擾的女性朋友可至婦產部門診接受進一步診治，或電洽尿動力室，諮詢電話 (02)2249-0088 轉 2687 葉小姐、陳小姐（諮詢時間：週一～週五 上午9點至下午5點，週六上午9點至中午12點）



婦產部醫師
楊振銘

專長：婦女骨盆鬆弛、婦女尿失禁、
解尿困難、婦科癌症、婦科良性、
惡性腫瘤、婦科微創手術、高危險妊娠
門診：週一、二、三、五、六上午 / 週三下午
/ 週五晚上

醫師簡介

母親節 幫媽媽微整形一夏

文◎皮膚科 李婉若主任

隨著網路社交逐漸風行，大家都愛自拍上傳打卡，聚餐拍、出遊拍，隨時都在拍，就算不愛自拍，難免還是會被親友們拍照上傳，總不能讓照片上的自己，看起來面容鬆弛憔悴！

東方人最在意的鼻子、下巴、蘋果肌，以及豐頰，可利用立體長效型玻尿酸加以改善。

一般的玻尿酸，注射後數天內會被人體分解、代謝，新一代的長效型玻尿酸，把單鏈玻尿酸產生高效率鏈結，結成立體扎實的凝膠，除了提高黏著性及凝聚性，還具有柔順的凝膠特質，注射進皮膚深層，可產生自然的立體、拉提、小V臉的效果，且不位移。

改善淚溝是最多愛美人士想嘗試的入門微整形項

目。施打的重點不只是填補凹陷陰影，而是巧妙運用施打技巧，恢復雙眼的年輕光彩。

淚溝是眼球跟眼眶骨間的落差，若眼眶骨的結構，使眼睛看起來深邃的民眾，越容易有淚溝暗沉的困擾，眼周皮膚也會相對鬆弛。倘若臉頰又凹陷，常會形成層層的催老淚溝。

眼睛是靈魂之窗，圍繞她的眼周、眉型、皺紋、眼袋、淚溝、額頭與蘋果肌彼此間相互影響，想藉由現代化的微整形讓自己稍微整修一下的媽媽們，可以至皮膚科醫學美容中心，由專業的醫師先進行評估，討論最適合的治療方式。



皮膚科主任
李婉若

專長：一般皮膚病、乾癬、慢性
蕁麻疹、異位性皮膚炎、植髮、
雷射治療、微整形、靜脈曲張治療
門診：週一、三、五、六上午 / 週二下午
/ 週二晚上

醫師簡介

減重手術 改善代謝性疾病

重拾健康找回自信，向肥胖說不！

文◎外科部 黃銘德主任

根據許多研究報告指出，過高的身體質量指數（BMI）會使某些疾病的風險大幅提高，例如：高血壓、心血管疾病、關節炎、女性不孕症等。BMI 越高罹患疾病的機率越高，BMI 數值只要超過 24，代謝症候群與肥胖相關疾病的危險因素即會開始增加。

減重手術對於嚴重肥胖的族群是一個促進健康、改善現有病症及預防未來病症出現的積極做法。

過去二十年，減重手術已從傳統開腹方式進步到腹腔鏡手術，提升手術的安全性並降低風險。減重手術的術式目前以胃束帶、胃繞道及胃袖狀切除（胃縮小）等為主。

范先生因車禍腳傷導致無法運動，體重在半年內增加到 125 公斤，衍生出高血壓、高血脂的問題。經



醫生建議及評估後接受腹腔鏡胃袖狀切除手術，術後配合飲食及運動，八個月後成功減去 34.3 公斤，原本因為體重過重而產生的高血壓也因體重減輕而緩解，且找回自信。

減重手術雖然可以減少體重，改善健康上的問題，但仍可能造成不便及發生長期合併症，長期的追蹤檢查有其必要性。定期追蹤可避免在術後體重下降期間，出現營養素缺乏的問題，並提早預防可能的合併症。

有減重手術需求的民眾可透過本院減重外科尋求協助，由專業的醫師，提供減重手術相關的評估診治，但還是得改變飲食習慣，才能維持良好體態及身體健康。

專長：減重手術（胃繞道手術、胃袖狀切除手術、胃束帶、胃束帶摺疊手術）、胃內水球置放、腹腔鏡手術、肝膽胰外科手術、膽腫道及肝臟切除手術



外科部主任
黃銘德

專長：減重手術（胃繞道手術、胃袖

狀切除手術、胃束帶、胃束帶摺疊

手術）、胃內水球置放、腹腔鏡手術、

肝膽胰外科手術、膽腫道及肝臟切除手術

門診：週三、六上午 / 週一下午 / 週五晚上

醫師簡介

改善失眠 睡前少黏3C

文◎精神科 陳永展醫師

阿道在升高三的暑假，想到即將面對的升學壓力，決定要來玩到瘋。白天和同學打球、唱歌、吃飯，晚上看電視、漫畫、玩線上遊戲，每天都到三更半夜才肯休息。開學後，總要久久才能入睡，每天精神不濟，功課一落千丈。小寧是個粉領族，每天下班之後，都要看日劇、玩手機到深夜，來化解一天的壓力，周末為了補眠，睡到中午才起床，最近小寧晚上老是難以入睡，甚至已影響工作，經常犯錯。

研究發現，人體的生理時鐘比一天 24 小時還稍長一些，大約是 25 小時，導致晚睡比早睡要來得容易，應該要睡覺時未必會有睡意。另外，青少年與兒童相比，褪黑激素分泌的時間點會變得較晚，體內生

理時鐘向後延遲，容易晚睡晚起。

現代人的生活，晚上經常不是加班，就是從事其他活動，長期下來變成夜貓子，到了周末再補眠，但長期下來，生理時鐘變得混亂，導致星期日的晚上睡不著，星期一上班時疲倦又嗜睡，持續陷入惡性循環。

這類睡眠問題，可以透過睡前習慣的調整來改善，例如減少晚睡，且睡前少碰 3C 產品，可以讓失眠問題獲得改善。若還無法改善，建議尋求精神科醫師的評估及處置，切忌一味服用安眠藥，以免導致安眠藥成癮，反會讓失眠問題雪上加霜。



精神科醫師
陳永展

專長：焦慮、情緒、失眠、壓力相關

精神官能疾病、精神分裂及其他

精神病、自殺及照會精神醫學

門診：週二、六上午 / 週一下午 / 週二晚上

醫師簡介

空氣品質差 戴口罩避過敏原

天色灰濛濛時，少外出、關門窗

文◎風濕免疫科蔡凱倫醫師

近來中國大陸最爭議性的一部影片，是前央視記者柴靜女士的「穹頂之下」，一部描述大陸深受霾害影響的紀錄片。

空氣品質差所造成的傷害在於懸浮的沙塵顆粒，以及沙塵所攜帶的各類微生物，會對人體造成刺激。容易因空氣品質差所出現的過敏性疾病包含：氣喘、過敏性鼻炎、過敏性結膜炎、過敏性蕁麻疹等等。

面對過敏性疾病，有一個很重要的概念就是「預防勝於治療」！

除了注意平日的保養，維護健康，降低過敏機率外，要盡量避免接觸過敏原，當空氣品質糟糕時，應盡量減少外出，如需外出，盡可能戴口罩，以減少吸入過敏原。

如果有較嚴重的呼吸道疾病或是心血管疾病的民眾，尤其是老年人或是小孩，以下幾點更應該參考：
一：減少外出，並緊閉門窗。使用具高效能粒子空氣過濾功能的空氣清淨機或空調，可有效去除空氣

中粒子及揮發性有機物，改善空氣品質、減少過敏原，緩解氣喘的症狀。

二：外出時應戴口罩，穿著長袖衣物與長褲以隔離髒空氣，回家後迅速清潔衣物與洗澡。

三：外出時務必隨身攜帶過敏藥物或是急救藥物，例如支氣管擴張劑等，以備不時之需。

台灣北部深受過敏問題所擾的人口數不少，不論是皮膚過敏、鼻子過敏、眼睛過敏、氣喘等等都容易因空氣品質差而使症狀加劇。當有症狀時，除上述預防措施外，更應迅速就診，控制過敏症狀，以免症狀越來越頑固，讓治療更加棘手。



風濕免疫科醫師
蔡凱倫

專長：骨骼肌肉超音波檢查、超音波導

引疼痛注射、纖維肌痛症、風濕免疫疾病（類風濕關節炎、紅斑狼瘡、僵直性脊椎炎、乾癬性關節炎等）、過敏疾病（氣喘、過敏性鼻炎、異位性皮膚炎）、痛風、骨質疏鬆

門診：週一、五上午 / 週二下午 / 週二、三晚上

醫師簡介

新進醫師介紹

精神科 林佳霈醫師



門診：週一、四上午 / 週二下午 / 週三晚上

長者是家中的寶，他們的健康也是家人最關心的事。精神科新進醫師林佳霈鑽研老年認知功能障礙及老年心身相關疾病的診斷評估與治療，他期盼藉由良好的診治，提升長者們的生活品質。

林醫師認為，本院醫療資源豐富，未來期望能與各科合作，共同致力於老人身心照顧，提高長者及照顧家屬的生活品質，也讓家屬安心。

學歷：臺北醫學大學醫學系

經歷：臺北市立聯合醫院松德院區 一般精神科 住院醫師

臺北市立聯合醫院松德院區 一般精神科 總醫師

臺北市立聯合醫院松德院區 一般精神科 研究醫師

專長：老人心身醫學、失智症、精神分裂症、躁鬱症、憂鬱症、睡眠障礙、助眠藥物濫用、精神官能症

ADHD家長親職講座

(注意力不足過動症)

地點：第二醫療大樓209病房

日期：5月23日（六）

時間：上午10點~12點

課程內容：認識分心過動兒童及其教養技巧

講師：陳盈如心理師

報名方式：<http://goo.gl/bYLfpa>

其他問題：(02) 2249-0088轉79213 陳小姐

*本講座活動全程免費，歡迎踴躍報名參加



請掃描 QR-Code

5/4 起 診 間 異 動 公 告

消化內科 搬遷至 第一醫療大樓 1F 外 9、10、13 診

整形外科 搬遷至 第一醫療大樓 1F 外 20 診

神經外科 搬遷至 第一醫療大樓 1F 外 33.35.36 診

新陳代謝科 搬遷至 第一醫療大樓 2F 內 9~11 診

腎臟內科 搬遷至 第一醫療大樓 2F 內 13.15 診

神經內科 搬遷至 第一醫療大樓 2F 內 16~20 診

精神科 搬遷至 第二醫療大樓 1F 內 33.35.36 診



..... 雙和醫院關心您
.....





2015年5月門診時間表

備註

◎健康檢查特約門診：限約診者，如有問題
◎婦產科超音波特約門診：高層次超音波、
◎健兒門診：現場讀取健保卡報到，時間：

診區	科別	診間	星期一			星期二			星期三			
			上午	下午	晚上	上午	下午	晚上	上午	下午	晚上	
第一醫療大樓一樓	骨科	1	林哲立 11010 (限 65 號)	林哲立 11010 (限 60 號)		林毅成 08257	陳加憲 10688	陳加憲 10688 (限 60 號)		黃裕閔 08591 (限 60 號)	黃裕閔 08591 (限 70 號)	
		2		戴念國 14205	戴念國 14205 (限 50 號)	曾永輝 10686 (限 70 號)	曾永輝 10686 (限 80 號) (脊椎特別門診)		陳致宇 10207	陳致宇 10207		
		3	李協興 08237 (限 60 號)	黃裕閔 08591		江長蓉 10687	林毅成 08257		李協興 08237 (限 60 號) (運動傷害特別門診)	陳志華 61338		
		5	吳連禎 12567	吳連禎 12567		邱彥碩 08441 (限 150 號)			戴念國 14205	戴念國 14205		
		6	翁佩章 15052 (限 50 號) (關節及運動醫學特別門診)						復健科 劉燦宏 08055	翁佩章 15052		
		9	林志峰 09440	林聖才 09592 (肝病帶原門診)	陳明堯 08350 (限 80 號)	陳明堯 08350 (限 100 號)	劉柏均 11602	吳立偉 09439 (限 80 號) (限掛肝病病人)		鄭勇山 08210		林志峰 09440
	胃腸肝膽科 (消化內科)	10		吳立偉 09439 (限 80 號) (限掛肝病病人)		廖威宣 11446			楊崇聖 13117	劉泮甫 61139		
		13	廖威宣 11446		楊崇聖 13117 (限 80 號)	陳盛煊 12639 (限 80 號)					黃洸偉 61683	
		肝膽特別門診		吳立偉 09439 (限 80 號) (10 診看診)		陳明堯 08350 (限 100 號) (9 診看診)		吳立偉 09439 (限 80 號) (9 診看診)				
	一般外科	15	蘇彥豪 11066 (一般及創傷外科) (上消化道外科) (移植外科)	李清麗 10304 (一般及創傷外科) (上消化道外科)	陳信安 11063 (肝膽胰外科) (內分泌外科) (移植外科)	丘基泰 10305 (一般及創傷外科)	蔡葵諺 10351 (一般及創傷外科) (上消化道外科)		黃銘德 08142 (肝膽胰外科)	高俊玉 13227 (小兒外科)		
		16	蘇智銘 08261 (乳房外科)		譚家偉 13259 (一般及創傷外科) (乳房外科)					蘇智銘 08261 (一般及創傷外科) (乳房外科)		
		17										
	減重外科 (3 樓減重美容塑身中心看診)			黃銘德 50082			王偉 50125 (1500 開診看診)		蘇彥豪 50095			
	大腸直腸外科		郭立人 60415 (17 診看診)			吳志雄 09800 (限 65 號) (16 診看診)		張東昆 09432 (15 診看診)	魏柏立 60040 (16 診看診)		丘基泰 10305 (15 診看診)	
	小兒外科			黃振盛 60033 (2 樓兒 1 診看診)				高俊玉 13227 (2 樓兒 5 診看診)		高俊玉 13227 (1 樓外 15 診看診)		
	淋巴血管特別門診	20										
	整形外科(美容外科)	20	劉明孝 60104 (限 50 號)			賴劍毅 61681	王柏方 50220 (B1 高壓氧中心看診)		張孟宗 15003			
	問題傷口門診暨高壓氧治療門診 (地下一樓高壓氧中心看診)	高壓氧中心	傷口換藥 (限約診)	張孟宗 50284 (整形外科門診)		傷口換藥 (限約診)	傷口換藥 (限約診)	傷口換藥 (限約診)	傷口換藥 (限約診)	傷口換藥 (限約診)		
	教學門診 (限掛 10 位)	17		李協興 08237		胡朝榮 08216	王孝為 11324	蔡岳儒 11065 (512、26) (2 樓婦 2 診看診)		宋立勤 10204		
	衛教諮詢門診	19	護理師	護理師		護理師	護理師		護理師	護理師		
	胸腔外科	21		張統優 09262		郭光泰 10205			護理師	王良順 10037		
	心臟血管外科	21	柯玉誠 14580		翁啟峰 14119				胡珀元 08869	翁啟峰 14119 (20 診看診)	柯玉誠 14580	
	泌尿科	22	何承勳 14260	陳冠州 08141 (限 65 號)		何承勳 14260			高偉棠 12319	胡書維 10352		
		23	陳冠州 08141 (限 70 號)	江怡德 11229	劉家宏 09599	吳佳璋 08253	劉家宏 09599	吳佳璋 08253	陳冠州 08141 (限 75 號)	劉家宏 09599	江怡德 11229	
	血液病門診	29	張根湖 12073 (30 診看診)	趙祖怡 10575	謝耀宇 10573 (30 診看診)	謝耀宇 10573	張根湖 12073	蘇勇誠 09315	蘇勇誠 09315	王韋清 61355	張根湖 12073	
	腫瘤聯合門診	29	彭汪嘉康 08211	趙祖怡 10575	趙祖怡 10575	謝耀宇 10573	張根湖 12073	蘇勇誠 09315		王韋清 61355	張根湖 12073	
		28	蔡若婷 10576	林讓均 13451		李明憲 09112	王裕仁 14294		李明憲 09112			
	安寧緩和門診		杜瀟岳 61137 (限約診) (第二醫療大樓 4 樓 25 診看診)	趙祖怡 10575 (29 診看診)							張根湖 12073 (29 診看診)	
	放射腫瘤科門診(限約診)	地下二樓門診	李明憲 09112	李明憲 09112		蔡若婷 10576	蔡若婷 10576					
	神經外科	36		湯其嗽 61536	林乾閱 08056 (限 60 號)	蔡行瀚 50283	潘宏基 13063 (加馬刀特別門診)		林乾閱 08056 (限 60 號)			
		35	蘇鈺凱 10463	陳煥杰 61854		林家璋 08050		蘇鈺凱 10463	雷大雅 60563 (小兒神外)	張丞圭 11064		
		33				楊順泰 08512	曾元昀 08513			羅揚嵐 61668		
	脊椎、背痛門診(神經外科)				林乾閱 08056 (限 60 號)		曾元昀 08513		雷大雅 60563 (小兒神外)			
腦腫瘤、腦中風、腦血管病變特別門診					林家璋 08050				羅揚嵐 61668			

問題請電洽健檢中心：2249-0088轉分機2251-3 ◎限約診：須與醫師事先約診

波、頸部透明帶、4D超音波，超音波預約專線：2249-0088 轉2984。

間：週一~週五下午13：30-16：30，週六上午08：30-11：30。卡介苗限週五下午13：30-16：30。

	星期四			星期五			星期六	
	上午	下午	晚上	上午	下午	晚上	上午	
	黃裕閔 08591 (限70號)	黃裕閔 08591		陳加憲 10688	陳加憲 10688		林哲立 11010 (限70號)	
	曾永輝 10686 (限70號)	林毅成 08257		陳致宇 10207 (限60號)	陳致宇 10207	陳致宇 10207 (限60號)	林毅成 08257	
	江長蓉 10687 (限60號)	江長蓉 10687 (脊椎特別門診)	李協興 08237 (限60號)	林哲立 11010 (限70號)	李協興 08237 (膝關節特別門診)			
	吳連禎 12567			邱彥碩 08441 (限150號)			吳連禎 12567	
	翁佩章 15052	翁佩章 15052 (關節及運動醫學 特別門診)						
		鄭勇山 08210		鄭勇山 08210	廖威宣 11446	林聖才 09592	陳明堯 08350 (限100號)	
	楊崇聖 13117	賴雨欣 09698	劉柏均 11602	劉柏均 11602 (限掛肝病病人)			林志峰 09440	
	陳盛煊 12639 (限80號)	吳立偉 09439 (限80號)						
				劉柏均 11602 (10診看診)			陳明堯 08350 (限100號) (9診看診)	
		陳信安 11063 (一般及創傷外科) (肝膽胰外科) (移植外科)	李清麗 10304 (一般及創傷外科) (上消化道外科)	蘇彥豪 11066 (一般及創傷外科) (上消化道外科) (移植外科)		黃銘德 08142 (肝膽胰外科)	陳信安 11063 (一般及創傷外科) (肝膽胰外科) (內分泌外科)(移植外科)	
	吳志雄 09800 (限65號) (乳房外科)	李清麗 10304 (上消化道外科)			譚家偉 13259 (一般及創傷外科) (乳房外科)		蘇智銘 08261 (乳房外科)	
	譚家偉 13259 (一般及創傷外科) (內分泌外科)							
							蘇彥豪 50095 (5/2-16-23)限約診)	黃銘德 50082 (5/9-30)限約診)
	張東晟 09432 (15診看診)			丘基泰 10305 (16診看診)	張東晟 09432 (15診看診)			
					黃振盛 60033 (2樓兒1診看診)		高俊玉 13227 (1樓外17診看診)	
	許文憲 60030 (5/14、28) (下腔靜脈水腫) (淋巴血管外科)							
	王柏方 50220 (B1高壓氧中心看診)	張孟宗 15003		王柏方 13445			黃志宏 08259	
	傷口換藥 (限約診)	傷口換藥 (限約診)		傷口換藥 (限約診)	張孟宗 50284 (整形外科門診)		傷口換藥 (限約診)	
	陳淑惠 13081 (2樓兒5診看診)	馮博皓 13199 (第二醫療大樓1樓 內29診看診)		林裕峯 08681 (第一醫療大樓2樓 內15診看診)	吳美儀 09643			
	陳龍 12566 (2樓內20診看診)							
	辜筱倫 61647 (第二醫療大樓1樓 內33診看診)	高偉棠 12319 (5/28)						
	護理師 張統優 09262	護理師 郭光泰 10205		護理師 王良順 10037				
						胡珀元 08869		
	高偉棠 12319			江怡德 11229	何承勳 14260			
	吳佳璋 08253	何承勳 14260	陳冠州 08141 (限95號)	陳冠州 08141 (限75號)	吳佳璋 08253	高偉棠 12319	劉家宏 09599	
	趙祖怡 10575 (限90號)	趙祖怡 10575		謝耀宇 10573 (30診看診)	謝耀宇 10573		張根湖 12073	
	趙祖怡 10575 (限60號)	趙祖怡 10575		蘇勇誠 09315	謝耀宇 10573		張根湖 12073	
	蔡若婷 10576	蔡易杰 11445		林讓均 13451	林讓均 13451			
	蔡若婷 10576 (28診看診)			杜灝岳 61137 (限約診)(第二醫療 大樓1樓25診看診)			張根湖 12073 (29診看診)	
	林讓均 13451	林讓均 13451		李明憲 09112				
	陳正冠 60037	潘宏基 13063 (加馬力特別門診)		林乾閱 08056 (限55號)	林乾閱 08056 (限60號)		曾元昀 08513	
	曾元昀 08513	蘇鈺凱 10463		林家璋 08050	林天仁 60038		陳淑美 60569	
	張成富 61312				楊順泰 08512	楊順泰 08512		
	曾元昀 08513			林乾閱 08056 (限55號)	林天仁 60038		曾元昀 08513	
					楊順泰 08512	楊順泰 08512		

日	一	二	三	四	五	六
					1	2
3	4	5	6	7	8	9
10	11	12	13	14	15	16
17	18	19	20	21	22	23
24	25	26	27	28	29	30
31						

日	一	二	三	四	五	六
	1	2	3	4	5	6
7	8	9	10	11	12	13
14	15	16	17	18	19	20
21	22	23	24	25	26	27
28	29	30				

看診時間

上午門診 09:00~12:00
下午門診 14:00~17:00
夜間門診 18:00~21:00

看診報到截止時間

上午門診 11:30
下午門診 16:30
夜間門診 20:30

掛號須知

現場掛號

上午門診 08:00~11:30
下午門診 13:00~16:30
夜間門診 17:00~20:30

現場號開放抽取號碼牌時間

上午門診 06:00
下午門診 12:00
夜間門診 16:00

預約掛號

- 自動掛號機 (24小時) 一樓大廳志工服務台旁
 - 網路預約掛號 (24小時) www.shh.org.tw
 - 手機APP (24小時)
 - 語音預約掛號 (24小時) 專線：2248-0098
 - 人工預約掛號 (專線：2248-0607) (僅提供掛號服務，其他服務請撥總機)
- 星期一至星期五 (上、下午) 星期六 (上午)
上午：08:00~12:00 下午：13:00~17:00

當場可掛號時段

- 自動掛號機、網路及電話語音掛號：
 - 上午門診：08:00~11:00
 - 下午門診：13:00~16:00
 - 夜間門診：17:00~20:00
- 人工掛號 (專線2248-0607)：
 - 上午門診：08:00~11:00
 - 下午門診：13:00~16:00

門診注意事項：

- 初診病人請先到服務檯填寫「初診基本資料表」再到掛號櫃檯辦理掛號。
- 現場號每診保留10個號碼，可臨櫃抽取號碼牌依叫號順序掛號及使用自動掛號機於當診當時段自行掛號。
- 看診後請先至批價櫃檯批價，再到藥局領藥。
- 掛號完成但無法就診者，請儘早利用網路、手機APP、電話或臨櫃取消或改期。

退費需知：

- 請於就醫當日起10日內 (不含例假日)，且於本院門診時間內辦理。
- 請攜帶健保卡、本院收據、身分證明文件 (兒童請帶戶口名簿，具優免身份者需出示證明文件正本) 辦理。
- 至門診批價櫃檯辦理退費 (前項缺一或逾期均不受理)。

診區	科別	診間	星期一			星期二			星期三					
			上午	下午	晚上	上午	下午	晚上	上午	下午	晚上			
第一醫療大樓二樓	內科第一門診區	心臟內科	1	劉如濟 08051 (限 80 號)		胡樟勳 11059	胡樟勳 11059		劉順鑫 08787 (限 75 號)	劉如濟 08051 (限 80 號)	劉如濟 08051 (限 65 號)	宋立勤 12024 (一般內科門診)		
			2	郝文瑞 08780 (限 60 號)	胡樟勳 11059	高白風 12318	宋立勤 10204 (限 100 號)	李欣儒 14305	劉如濟 08051 (限 75 號)	劉順鑫 08787 (限 80 號)	郝文瑞 08780 (限 50 號)	郝文瑞 08780 (限 60 號)		
			3	林肇鋒 12000 (限 70 號)	林肇鋒 12000				洪明佑 08212	郝文瑞 08780 (限 60 號)	高白風 12318	林肇鋒 12000	林肇鋒 12000	
			5	洪明佑 08212	郝文瑞 08780 (限 60 號)						洪明佑 08212	劉順鑫 08787 (限 75 號)		
			9	蔡昆原 60883	謝安慈 08058 (限 80 號)						謝安慈 08058 (限 80 號)	謝安慈 08058 (5/6、20) (限 60 號 X 預約診)		
		10	吳忠樸 08786		吳忠樸 08786				蔡昆原 60883 (限 100 號)	吳忠樸 08786			吳秉豪 10457	
		11	林俊佃 11661	張安妮 11348		張安妮 11348	吳秉豪 10457	張安妮 11348	張安妮 11348	張安妮 11348				
		甲狀腺超音波特約門診 (限約診)	張安妮 11348								吳忠樸 08786			
		糖尿病衛教門診 (需新陳代謝科轉介)	衛教師	衛教師		衛教師	衛教師			衛教師	衛教師			
		營養諮詢門診 (限約診)		營養師		營養師				營養師				
		腎臟內科	13	邱怡仁 08888		林裕峯 08681	蔡慧芳 08239		邱怡仁 08888	邱怡仁 08888				
			15	許永和 08060	洪麗玉 10079	蔡慧芳 08239	洪麗玉 10079	許永和 08060	林添松 60341	許永和 08060	蔡慧芳 08239	吳美儀 09643 (一般內科門診)		
	腎臟內科 (腹膜透析)(限約診)	腹膜透 析中心	邱怡仁 08888 (5/4)			洪麗玉 10079 (5/5)	蔡慧芳 08239 (5/5)		林裕峯 08681 (5/6)					
	神經科	16	陳致中 08788 (限 80 號)		胡朝榮 08216 (限 80 號)	陳致中 08788 (限 80 號)	陳致中 08788 (限 80 號) (睡眠障礙)		陳龍 12566	陳龍 12566	陳柏志 09182			
		17	鄔定宇 08242 (限 80 號)		洪千岱 15004 (巴金森)	陳龍 12566	黃立楷 10082	鍾禎智 10670	官怡君 11294			黃立楷 10082		
		18	紀乃方 08357 (限 70 號 X 腦中風)	游家銘 60109 (限 50 號)	黃祐賢 09565	紀乃方 08357 (限 70 號)	黃祐賢 09565	官怡君 11294 (睡眠障礙)	官怡君 11294	鄔定宇 08242 (限約診)		陳龍 12566 (失智症)		
		19	陳柏志 09182 (限 70 號)			洪千岱 15004 (巴金森)				黃立楷 10082				
		20							鍾禎智 10670					
	藥師照護門診	21	藥師	藥師		藥師	藥師		藥師	藥師				
	影像醫學部 - 腦血管導管治療門診	一大樓 1樓外 20												
	耳鼻喉門診區	耳鼻喉科	1	袁聖博 60916	孫強 13507	孫強 13507	王興萬 10483 (沙啞及聽障)	孫強 13507	賴盈達 61674 (沙啞及噪音)	王興萬 10483 (沙啞及聽障)	巫承融 14667	袁聖博 60916 (聽覺障礙手術)		
2			巫承融 14667			李威翰 61680			詹維軒 60274	陳聰明 09326 (限約診) (頭顱節節斷層)	李威翰 61680 (限約診)			
3			趙品植 09312 (睡眠呼吸障礙手術)	巫承融 14667	趙品植 09312	陳聰明 09326 (限 20 號) (口腔癌、喉癌、鼻咽癌特別門診)	趙品植 09312	韋志曄 60462 (5/5、26) (鼻整形)		陳聰明 09326 (頭顱節節斷層)				
婦門診區	婦產科	1		鄭敏慧 60890	蔡岳儒 11065 (一般門診及抹片快篩)	陳芊妤 13292 (一般門診及抹片快篩)	賴鴻政 13469	賴鴻政 13469 (5/12、26) (限 30 號)		蔡岳儒 11065 (一般門診及抹片快篩)	陳芊妤 13292 (一般門診及抹片快篩)			
		2		陳碧華 12025	吳宏明 12576		蔡岳儒 11065 (5/5、19) (一般門診及抹片快篩)	吳宏明 12576 (一般門診及抹片快篩)			吳宏明 12576 (一般門診及抹片快篩)			
		3	張君堯 09567 (高危險妊娠特別門診)					張君堯 09567 (青少年婦女特別門診)						
		5	楊振銘 09327 (限 70 號)			楊振銘 09327 (限 70 號)			楊振銘 09327 (限 70 號 X 婦女泌尿暨 更年期特別門診)					
		超音波特約門診 (限約診)	何佩玲 60402	蔡岳儒 11065		蔡岳儒 11065	蔡岳儒 11065			楊振銘 09327				
生殖醫學中心 (六樓)	1	陳碧華 50196 (抹片及不孕症門診)	蘇勇誠 50142 (生育保存諮詢)		陳碧華 50196 (不孕症及一般 婦科門診)	吳宏明 50245 (不孕症及一般 婦科門診)		陳碧華 50196 (抹片及不孕症門診)						
兒科門診區	兒科部	◎一般兒科：郭雲鼎、林文川、林聖傑、王傳育、方旭彬、簡文彥、黃亮迪、黃琮聖、白家銘、柯和順、吳君山、林佩儀												
		1	方旭彬 11282 (限掛小兒胃腸 肝膽營養)	黃振盛 60033 (小兒外科)	林佩儀 11283 (小兒腎臟)	白家銘 09322 (新生兒科)								
		2	林聖傑 09261 (小兒過敏 氣喘免疫)	王傳育 10348 (限 20 號) (小兒神經)		范揚灝 61360 (限掛小兒遺傳與 新陳代謝)	陳淑惠 13081 (小兒血液腫瘤)	方旭彬 11282 (限掛小兒胃腸 肝膽營養)	吳君山 11458 (新生兒科)	簡文彥 60129 (小兒心臟)	陳淑惠 13081 (小兒血液腫瘤)			
		3	郭雲鼎 08052 (小兒神經)	林文川 09009 (小兒感染)	簡文彥 60129 (小兒心臟)	王傳育 10348 (限 20 號) (小兒神經)	林文川 09009 (小兒感染)	林聖傑 09261 (小兒過敏氣喘免疫)	郭雲鼎 08052 (小兒神經)	林佩儀 11283 (小兒腎臟)	王傳育 10348 (限 20 號 X 小兒神經) (17:30 開始看診)			
		5				柯和順 61671 (小兒心臟)		高俊玉 13227 (小兒外科)		高俊玉 13227 (小兒外科) (1 樓外 15 診看診)				
健兒門診		白家銘 09322 (以現場報到順序為主)			白家銘 09322 (以現場報到順序為主)			林文川 09009 (以現場報到順序為主)						

星期四			星期五			星期六	
上午	下午	晚上	上午	下午	晚上	上午	
宋立勤 10204 (限100號)	陳俊兆 11155	高白風 12318	劉順鑫 08787 (限100號)	劉順鑫 08787		郝文瑞 08780 (限90號)	
胡煒勳 11059	高白風 12318		高白風 12318	李欣儒 14305	李欣儒 14305	劉順鑫 08787 (限100號)	
劉如濟 08051 (限70號)	劉如濟 08051 (限65號)					胡煒勳 11059	
張俊仁 60021		謝安慈 08058 (限80號)	林俊佃 11661		林俊佃 11661	謝安慈 08058 (限120號)	
吳忠樸 08786	林俊佃 11661	陳愛華 61317		吳忠樸 08786		林俊佃 11661	
				陳愛華 61317		張安妮 11348	
林俊佃 11661	謝安慈 08058						
衛教師	衛教師		衛教師	衛教師			
營養師	營養師		營養師			營養師	
林裕峯 08681		洪麗玉 10079	吳美儀 09643			吳美儀 09643	
蔡慧芳 08239	邱怡仁 08888	范揚智 60153	林裕峯 08681 (教學診×限10位)	鄭彩梅 11044	許永和 08060	洪麗玉 10079	
許永和 08060 (5/7)			吳美儀 09643 (5/1)			吳美儀 09643 (5/2)	
胡朝榮 08216 (限85號×睡眠障礙)	胡朝榮 08216 (限約診)	陳柏志 09182	陳致中 08788 (限80號)	胡朝榮 08216 (限70號)		黃祐賢 09565	
賴曉琳 60600	鄔定宇 08242 (限80號×頭痛門診)		鄔定宇 08242 (限80號×睡眠障礙)	鍾禎智 10670	李薰華 10107	李薰華 10107	
黃祐賢 09565	邱瑋婷 11440 (限10號)		陳柏志 09182 (動作障礙)	洪千岱 15004	紀乃方 08357 (限70號)	黃立楷 10082	
官怡君 11294 (腦癱)	鍾禎智 10670		官怡君 11294 (失智症)	柯子翔 11597 (限10號)		洪千岱 15004	
藥師	藥師		藥師	藥師			
				陳啟仁 61855			
孫強 13507 (甲狀腺腫瘤)	孫強 13507	巫承融 14667	陳聰明 09326 (頭眩頭暈)	賴盈達 61674 (沙啞及嗓音)	王興萬 10483 (沙啞及聽障)	陳聰明 09326	
		李正順 60885 (限約診)	巫承融 14667				
陳伯岳 61678 (鼻炎及打鼾)	趙品植 09312 (限約診)	趙品植 09312	陳伯岳 61678 (耳鳴及中耳炎)	李正順 60885		李威翰 61680	
賴鴻政 13469 (限40號)	陳芊妤 13292 (一般門診及採片快篩)	袁九重 11018 (限40號) (此診不看產科)	袁九重 11018 (限40號) (婦孺整合門診) (此診不看產科)	陳芊妤 13292 (一般門診及採片快篩)			
蔡岳儒 11065 (一般門診及採片快篩)	袁九重 11018 (限40號) (此診不看產科)	陳碧華 12025		吳宏明 12576 (一般門診及採片快篩)	吳宏明 12576	吳宏明 12576	
	吳宏明 12576 (一般門診及採片快篩)	吳宏明 12576 (一般門診及採片快篩)	陳碧華 12025	張君堯 09567		張君堯 09567	
					楊振銘 09327 (限70號)	楊振銘 09327	
陳芊妤 13292	何佩玲 60402		楊振銘 09327				
陳碧華 50196 (不孕症及一般婦科門診)	吳宏明 50245 (不孕症及一般婦科門診)			江怡德 50141 (男性不孕)		陳碧華 50196 (採片及不孕症門診)	

、林佩儀、陳淑惠 ◎兒童重症醫學：郭雲鼎、簡文彥

黃亮迪 60760 (新生兒科)	陳淑惠 13081 (兒童血液腫瘤聯合門診) (限約診)	白家銘 09322 (新生兒科)	白家銘 09322 (5/1) 吳君山 11458 (5/15) (早產兒特別門診) (限約診)	黃振盛 60033 (小兒外科)	陳淑惠 13081 (小兒血液腫瘤)
林佩儀 11283 (小兒腎臟)		白家銘 09322 (新生兒科)	方旭彬 11282 (限掛小兒胃腸 肝膽營養)	吳君山 11458 (新生兒科)	吳君山 11458 (新生兒科)
林聖傑 09261 (小兒過敏氣喘免疫)	方旭彬 11282 (小兒腸胃)	林文川 09009 (小兒感染)		郭雲鼎 08052 (小兒神經)	林聖傑 09261 (小兒過敏氣喘免疫)
陳淑惠 13081 (教學診×限10位) (小兒血液腫瘤)					高俊玉 13227 (小兒外科) (1樓外17診看診)
	吳君山 11458 (以現場報到順序為主)		郭雲鼎 08052 (以現場報到順序為主)		林佩儀 11283 (以現場報到順序為主)

電話語音掛號 系統操作步驟 (02) 2248-0098 全天候24小時開放



- 請輸入您需要的語言：
→ 國語請按 ①；台語請按 ②
- 請輸入您需要的功能：
→ 預約掛號請按 ①
取消預約掛號請按 ②
查詢掛號請按 ③
查詢醫師看診時間請按 ④
快速預約掛號請按 ⑤
- 請選擇使用身分證或病歷號碼：
→ 身分證請按 ①；病歷號碼請按 ②
- 請輸入您的身分證號碼或病歷號碼：
- 請輸入不含英文的9位身分證號碼
- 請選擇身分證號英文字母
- 請輸入確認鍵：
→ 正確請按 ①；錯誤請按 "0"。
- 請輸入您要預約日期，請按足四碼：
例如：8月8日則輸入0808
- 請輸入午別：
→ 上午請按 ①；下午請按 ②；晚上請按 ③。
- 輸入醫師代號或姓名
→ 輸入醫師代號請按 ①；選擇醫師姓名請按 ②
→ 請輸入5碼醫師代號或
內科請按 ① 外科請按 ② 婦科請按 ③
兒科請按 ④ 牙科請按 ⑤ 其他專科 ⑥
- 請輸入確認鍵：
→ 正確請按 ①；錯誤請按 "0"。
- 語音回報處理結果：
你掛○月○日星期○，○午，第○○號，
○○○醫師，請於當天○○點○○分，到候
診室候診。

其他相關流程



取消預約掛號：

先選擇使用身分證號碼或病歷號碼，輸入證件號碼，系統會播報號碼讓使用者確認，再依語音指示依次輸入取消的日期、午別、醫師代號，輸入完畢後系統會播報相關資料讓使用者確認，確認後系統將進行取消作業，若取消成功將會播報「您已取消」。

查詢預約掛號：

先選擇使用身分證號碼或病歷號碼，輸入證件號碼，系統會播報號碼讓使用者確認，確認後系統會進行查詢，依查詢結果播報掛號狀況。

查詢醫師看診時間：

可選擇查詢某位醫師二週內的看診時間，或可預約日期內某一天的醫師排班。查詢醫師看診時間，必須輸入醫師代碼，查詢某日醫師排班必須輸入日期，系統會依輸入資料播報查詢結果。

快速預約掛號：

先選擇使用身分證號碼或病歷號碼，然後一次輸入預約掛號所需的資料，包括身分證號碼（或病歷號碼）、預約日期、午別、醫師代號共21位（18位）號碼。系統會依輸入資料進行預約掛號，若掛號成功，將會播報使用者的預約掛號的日期、星期、午別、看診碼、醫師姓名及到診時間。

診區	科別	診間	星期一			星期二			星期三			
			上午	下午	晚上	上午	下午	晚上	上午	下午	晚上	
第一醫療大樓二樓	牙科門診區	一般門診	輪值醫師◎牙科以現場報到為主。◎牙科看診時間較長，敬請見諒。									
		家庭牙醫學科							董芝廷 09458		余尚陽 13545 許家禎 08687 (教學診)(限約診)	
		人工植牙特別門診 (自費門診)	黃茂栓 08686 (口腔顎面外科看診) 陳聖怡 61146 (牙周病科看診)	黃茂栓 08686	羅金文 60137 (教學診)(限約診)	黃茂栓 08686				張維仁 08806 (牙周病科看診)		
		舒眠鎮靜口腔治療特別門診 (自費門診)										
		口腔顎面雷射美學特別門診 (自費門診)								江錫仁 60100 (限約診)		
		口腔顎面外科	黃茂栓 08686	羅金文 60137	謝銘杰 11587		黃金聲 09520	賴泓璋 14650	賴泓璋 14650	黃金聲 09520 (教學診)(限約診)	黃金聲 09520	
		口腔內科										
		口腔癌特診		羅金文 60137 (口腔顎面外科看診)				賴泓璋 14650 (口腔顎面外科看診)		黃金聲 09520 (口腔顎面外科看診)		
		膺復假牙	王茂生 60189 (限約診)	曹源利 11186 (教學診)(限約診) 李亞凡 10412		曹源利 11186	黃筱婷 60925	黃筱婷 60925 (限約診)	林哲堂 60138	林錫奎 09325 (教學診)(限約診)	林錫奎 09325	
		老人牙科門診				林錫奎 09325 (5/12)						
		全瓷美白牙科 (全瓷冠、貼片)(自費門診)									林錫奎 09325 (膺復假牙科看診)	
		牙周病專科	林宜欣 14198 陳聖怡 61146	楊甯雅 14651			張維仁 08806	吳政道 10025	楊甯雅 14651	張維仁 08806	呂炫堃 60436	
		齒顎矯正(自費門診)		王脩然 61691	王脩然 61691	黃慧瑜 08866 (兒童牙科看診)				盧建勳 60562 (教學診)(限約診)	盧建勳 60562 黃慧瑜 08866 (兒童牙科看診)	
		牙髓病科專科門診							朱靄玲 10460 (教學診)(限約診)			
		兒童牙科 健兒牙科(塗氟、保健)		謝承祐 60235		黃慧瑜 08866 吳芳淳 12455 (教學診)(限約診)	黃慧瑜 08866 (教學診)(限約診)				黃慧瑜 08866 輪值醫師	
第一醫療大樓三樓	減重美容 塑身中心 (諮詢專線：02-2249-0088轉分機8761)	代謝症候群門診	3									
		減重整合門診	3	黃銘德 50082 (健2診看診)		王偉 50125 (15:00開始看診)		蘇彥豪 50095				
		營養師免費諮詢										
第一醫療大樓五樓	牙科門診區	特殊需求者口腔照護中心 (採用約診方式) 請電洽：(02)2249-0088 轉1451或1452		黃大森 50001 (5/4、18、25)	江錫仁 50026	黃大森 50001	柯恩生 61135	許丕緒 60168	吳國雄 60170	吳國雄 60170		
				李玉閣 60161 (5/11、25)	石公燦 60163	許丕緒 60168	黃大森 50001	吳國雄 60170	郭倍榮 50096	郭倍榮 50096		
				林維讓 60880	許恆瑞 61316 (5/4、18)	林維讓 60880	林維讓 60880	翁肇嘉 61128 (5/13、27)	羅金文 60137	羅金文 60137		
				楊雅婷 50212 (5/4)				許家禎 50046	黃金聲 50048	許家禎 50046		
									許家禎 50046	賴泓璋 50279		
第一醫療大樓二樓	睡眠障礙特別門診	趙品植 09312 (第一醫療大樓2樓耳鼻喉科看診)	陳寶濤 09330 (第二醫療大樓1樓胸腔科看診)	張志誠 09005 (第二醫療大樓1樓胸腔科看診)	劉文德 11447 (第二醫療大樓1樓胸腔科看診)	陳致中 08788 (第一醫療大樓2樓神經科看診)	官怡君 11294 (第一醫療大樓2樓神經科看診)	鄒定宇 08242 (第一醫療大樓2樓神經科看診)	黃金聲 09520 (第一醫療大樓2樓牙科看診)(限約診)	袁聖博 60916 (第一醫療大樓2樓耳鼻喉科看診)		
		羅金文 09517 (第一醫療大樓2樓牙科看診)(限約診)		李耀東 11662 (第二醫療大樓1樓精神科看診)		劉文德 11447 (第二醫療大樓1樓胸腔科看診)						
						王俊凱 14073 (第二醫療大樓1樓精神科看診)						
						自費心理師 蔡涵茵 11615 (第二醫療大樓3樓睡眠中心看診)						
◎睡眠障礙：陳致中、胡朝榮、李信謙、鄒定宇、陳永展、李耀東、官怡君 ◎兒童青少年睡眠障礙：林宜正 ◎睡眠呼吸障礙手術：趙品植、袁聖博、陳伯岳 ◎止鼾牙套：黃茂栓、羅金文、黃金聲 ◎自費心理諮詢：失眠非												
第一醫療大樓二樓	疼痛特別門診	饒紀倫 08519 (限0診) (第二醫療大樓5樓復健科看診)							饒紀倫 08519 (限0診) (第二醫療大樓5樓復健科看診)			
					林家璋 08050 (第一醫療大樓1樓神經外科看診)							
		◎超音波導引注射：饒紀倫 ◎熱凝療法：曾元昀、林天仁 ◎三叉神經痛及加馬刀治療：林家璋 ◎纖維肌痛症：饒紀倫										
第一醫療大樓二樓	疼痛聯合門診	◎神經內科、神經外科、復健科、疼痛科等專科聯合門診。 ◎時段為每週二下午，限由本院醫生約診。										
		內科第二門診區	感染科	23	劉永慶 08682	王孝為 11324 (一般內科門診)	劉永慶 08682				王孝為 11324	
			家庭醫學科	25	杜瀛岳 61137	陳怡夙 08347	蔡承諤 61351	劉家鴻 08469	周碩渠 09140	陳怡夙 08347	林英欽 08048 (兼職業醫學科)	劉家鴻 08469
戒菸特別門診	26		杜瀛岳 61137	陳怡夙 08347	蔡承諤 61351	林英欽 08048 (限約診)	陳有玲 61857 (5/5、19)		陳怡夙 08347	劉顯達 10202		
第二醫療大樓一樓	內科第二門診區	青少年健康促進門診 健康檢查諮詢特別門診 (第一醫療大樓12樓健康管理中心)		陳怡夙 08347	杜瀛岳 61137		林英欽 08048 (限約診)	陳筱筠 10003	劉家鴻 08469	方文芳 61336		
		健康檢查門診體檢 (第一醫療大樓2樓健康檢查中心)	健檢中心	周碩渠 09140	劉顯達 10202		陳怡夙 08347	林英欽 08048	周碩渠 09140	劉家鴻 08469		
		職業醫學科	27							林英欽 08048 (合併於內25診看診)		

	星期四			星期五			星期六
	上午	下午	晚上	上午	下午	晚上	上午
牙科部諮詢及轉診專線：(02)2249-0088 轉 2556							
45 87 診			董芝廷 09458 (廣復假牙科看診)	余尚陽 13545			
	吳政道 10025 (牙周病科看診)	黃茂栓 08686	曹源利 11186	林錫奎 09325	張維仁 08806	林錫奎 09325 (5/8)	
	黃茂栓 08686 (限約診) (口腔顎面外科看診)						黃奇卿 61092 (限約診)
	黃茂栓 08686 (教學診)(限約診) 賴泓璋 14650	黃金聲 09520	黃茂栓 08686	羅金文 60137	黃茂栓 08686	黃金聲 09520	賴泓璋 14650
	賴泓璋 14650 (口腔顎面外科看診)					黃金聲 09520 (口腔顎面外科看診)	賴泓璋 14650 (口腔顎面外科看診)
		姜又慈 09433	董芝廷 09458	黃筱婷 60925	曹源利 11186		姜又慈 09433 (教學診)(限約診)
	李亞凡 10412			王本華 60202	王本華 60202 (5/8)		
							林錫奎 09325
	吳政道 10025	顏嘉珍 61549	林宜欣 14198	張維仁 08806 (教學診)(限約診) 林宜欣 14198 (教學診)(限約診)		羅發長 60594 吳政道 10025 (教學診)(限約診)	
			洪維欣 14299		洪維欣 14299	楊晉昱 61339	黃慧瑜 08866 (青少年齒顎矯正)
	楊雅婷 61335			林玟玟 10349 (限約診)	陳瓊芬 61692		莊才逸 60198 (限 25 位)
		輪值醫師			輪值醫師		
			謝安慈 50139 (限 50 號)				
						蘇彥豪 50095 (5/2-16-30)(限約診)	黃銘德 50082 (5/9-23)(限約診)
	營養師免費諮詢		營養師免費諮詢		營養師免費諮詢		
	黃大森 50001	黃大森 50001	黃明裕 60435 (5/8-15-22-29)	黃大森 50001 (教學診)(限掛 5 位)	李信宏 60171 (5/1-15)	林鴻津 60172 (5/2-16-30)	蔡鵬飛 60173 (5/9-23)
	柯恩生 61135	柯恩生 61135	黃大森 50001	林維讓 60880	黃明燦 61546	葉必信 60174	
	黃淑賢 60577 (5/7-14-21)	黃淑賢 60577 (5/7-14-21)	林維讓 60880	賴泓璋 50279	黃慧瑜 50042	許家禎 50046	
	黃茂栓 50045	楊雅婷 50212					
	王榮昌 60451	蔡鵬飛 60173 (5/14)			許家禎 50046		
	蔡鵬飛 60173 (5/14)				賴泓璋 50279		
16 樓 診	胡朝榮 08216 (第一醫療大樓 2樓神經科看診)	李信謙 08518 (第二醫療大樓 1樓精神科看診)	林宜正 12023 (第二醫療大樓 1 樓精神科看診)	鄭定宇 08242 (第一醫療大樓 2樓神經科看診)		陳永展 11469 (第二醫療大樓 1 樓精神科看診)	
	劉文德 11447 (第二醫療大樓 1樓胸腔科看診)	黃茂栓 08686 (第一醫療大樓 2樓牙科看診)		陳伯岳 61678 (第一醫療大樓 2 樓耳鼻喉科看診)			
	陳伯岳 61678 (第一醫療大樓 2 樓 耳鼻喉科看診)			李耀東 11662 (第二醫療大樓 1 樓精神科看診)			
				自費心理師 蔡涵茵 11615 (第二醫療大樓 3 樓睡 眠中心看診)			
◎睡眠呼吸障礙：陳資濤、張志誠、劉文德 失眠非藥物治療/自主神經生理回饋治療/個別心理諮詢與治療(每診限4號，初診收費800元/1小時)							
	饒紀倫 08519 (限 70 號) (第二醫療大樓 5 樓復健科看診)			鄭定宇 08242 (第一醫療大樓 2 樓神經科看診)		林天仁 60038 (第一醫療大樓 1 樓神經外科看診)	曾元均 08513 (第一醫療大樓 樓神經外科看診)
	饒紀倫						
	劉永慶 08682		王孝為 11324	劉永慶 08682			
	周碩渠 09140	林英欽 08048 (高齡門診)	林英欽 08048 (限約診)	杜瀛岳 61137	劉家鴻 08469	陳筱筠 10003	劉顯達 10202 (限 75 號)
	林珮琪 60411	莊惠蓉 61538					
	周碩渠 09140	林英欽 08048		杜瀛岳 61137	劉家鴻 08469	陳筱筠 10003	劉顯達 10202 (限 75 號)
			林英欽 08048 (限約診)				
	劉顯達 10202	陳宥玲 61857		方文芳 61336	陳筱筠 10003		
	陳怡夙 08347	方文芳 61336		劉顯達 10202	林英欽 08048		劉家鴻 08469
		周碩渠 50124					

慢性處方箋預約領藥(免掛號費)

網路預約：<http://www.shh.org.tw>

電話預約：2249-9961

現場預約：慢性處方箋領藥窗口
批價窗口、藥物諮詢窗口

領藥時間：

藥來速：週一至週五 09:00~12:00

13:30~17:00

週六 09:00~12:00

(開車或騎機車行駛藥來速車道，
免下車即可完成批價、領藥，歡迎
多加利用。)

藥局：週一至週五 08:00~12:30

13:30~22:00

週六 08:00~14:00

*請於領藥前先行預約，再攜帶健保卡、處方
箋，至藥局或藥來速車道批價、領藥。

*當日22時前請完成領藥，逾時需重新預約。

愛心捐款方式



戶名：衛生福利部雙和醫院

(委託臺北醫學大學興建經營)

1、社工基金專戶：

劃撥帳號：50104768(中華郵政)

聯絡人：社工室 陳孟昀小姐

(分機：2403)

2、捐款專戶：

台新商業銀行-中和分行

帳號：20201010123456

聯絡人：秘書室 胡汶露小姐

(分機：8815)

104年3月份捐款芳名錄

捐贈收入-社工基金	
魏民棋	20,000
賴麗文	20,000
張卉芝	15,000
陳熾妃	15,000
王怡芳	15,000
呂秀滿	15,000

其他金額：陸動芳、盧游阿綬、李聰吉、鄭秋茵
陳嘉銘、柯欣蓉、余鈺賜、林月霞、林燕鳳
吳宏蘭、蕭雅云、陳碧鳳、吳立偉、吳宏蘭
劉健龍、無名氏、林廖勤、林岑虹、吳俊緯
詹東山、詹張美雪、陳素惠、劉林玉娥、張峻毅
張博盛、張馨予、黃鈺娟、高美麗、林月霞
林燕鳳、趙于秀芳、張富田、張家毓、張家璋
張智堯全家、廖桂翌、黃柏隆全家、柯欣蓉
張國傳、張蔡秀梅、廖建岳、廖榮優、廖國程
紀忠政、紀淳獻、紀玉玲

捐贈收入-其他

碩望科技股份有限公司	1,000,000
賴瑞昌	100,000
未里生物科技有限公司	2,000,000
其他金額：	
紅藍創意傳播股份有限公司	
胡嘉玲	
財團法人維他露社會福利慈善事業基金會	

感謝善心人士捐款

診區	科別	診間	星期一			星期二			星期三			
			上午	下午	晚上	上午	下午	晚上	上午	下午	晚上	
第二醫療大樓一樓	內科第二門診區	過敏免疫風濕科	28	蔡凱倫 15031			張又升 12090 (限 65 歲)	蔡凱倫 15031	蔡凱倫 15031	張棋楨 60111	張又升 12090 (限 65 歲)	蔡凱倫 15031
		胸腔內科	29	李俊年 08057	陳資濤 09330	張志誠 09005 (睡眠呼吸障礙)	馮博皓 13199 (肺癌)		李俊年 08057	張志誠 09005 (肺癌)	陳冠元 14388	陳資濤 09330
			30	馮博皓 13199 (一般內科門診)	李岡遠 13258					李岡遠 13258 (肺癌)		
			31				劉文德 11447 (睡眠呼吸障礙)	劉文德 11447 (睡眠呼吸障礙)				
	精神(身心)科門診區	精神科(身心科)	36	王俊凱 14073 (成人門診)	陳永展 11469 (成人精神障礙)	李耀東 11662 (睡眠障礙)	陳永展 11469	李耀東 11662 (老年精神障礙)	陳永展 11469	陳佳惠 61679	劉宜釗 14478	林佳霏 15115
			35	林佳霏 15115	劉宜釗 14478		劉宜釗 14478	王俊凱 14073 (睡眠障礙)	李信謙 08518	李信謙 08518	馮榕 61851	
			33	林宜正 12023	張勝傑 60887 (兒童心智)		辜筱倫 61647 (限 12 位)	林佳霏 15115		鍾國軒 60118	林宜正 12023 (兒童心智)	黃守宏 60155 (睡眠障礙)
		自費心理諮商特別門診 (二大樓 9 樓 209 病房臨床心理室)(限約診) 諮詢專線: 02-2249-0088 轉分機: 70212/70211/70217				臨床心理師 劉仲彬(自費門診)			臨床心理師 謝宛霖(自費門診)			臨床心理師 陳盈如(自費門診)
	自費伴侶及家庭關係協談 (二大樓 9 樓 209 病房家庭治療室)(限約診) 諮詢專線: 02-2249-0088 轉分機: 79214							社工師-蘇嘉瓏 (自費門診)				
	第二醫療大樓三樓	眼科門診區	眼科	1	林怡嫻 09313 (眼整型) (小兒眼科及斜視弱視)	許紋銘 08054 (限 50 歲) (眼整型) (眼角膜)	林孟穎 10208 (青光眼)(眼整型)	沈筠惇 08680 (限 90 歲) (視網膜)(眼整型)	沈筠惇 08680 (視網膜)(眼整型)	吳廷郁 14304 (視網膜)(眼神經)	許紋銘 08054 (限 50 歲) (視網膜) (眼角膜)	吳嘉敏 11068 (視網膜) (葡萄膜炎)
2				吳嘉敏 11068 (視網膜) (葡萄膜炎)	林孟穎 10208 (青光眼) (眼整型)	林孟穎 10208 (青光眼)	吳廷郁 14304 (視網膜)(眼神經)		吳嘉敏 11068 (視網膜) (葡萄膜炎)	吳廷郁 14304 (視網膜)(眼神經)		
3				吳廷郁 14304 (視網膜)(眼神經)		林明慧 61666 (屈光及一般眼科)						
準分子雷射			免費諮詢電話: 0809-016-008 院內電話									
皮膚科門診區		皮膚科	1	李婉若 08250	鄒嘉倫 12314	葉斯維 60891	施怡賢 13263	李婉若 08250 (落髮特別門診)	王逸豪 14404	李婉若 08250 (乾癬特別門診)	鄒嘉倫 12314	林欣儀 61140
			2	林欣儀 61140	王逸豪 14404	施怡賢 13263	王逸豪 14404		曾德朋 60026 (落髮特別門診)	王逸豪 14404	金思穎 11328	
			3									
		醫學美容診 (醫學美容中心)	1		周哲毅 60914		楊弘旭 60884	林明秀 61314	李婉若 08250	鄒嘉倫 12314	曾德朋 60026	
◎植髮、育髮: 李婉若、曾德朋 ◎抽脂、自體脂肪移植: 楊弘旭、葉斯維、周哲毅 ◎狐臭手術: 葉												
第二醫療大樓五樓		復健科門診區	復健科	1	劉燦宏 08055	吳錦雲 09442	饒紀倫 08519 (限 65 歲)	吳錦雲 09442	陳弘洲 10462	黃士璋 13001	饒紀倫 08519 (限 70 歲)	黃士璋 13001
	2			陳弘洲 10462	林育如 14001		陳弘洲 10462			吳錦雲 09442	饒紀倫 08519 (限約診)	
	雷射針灸自費門診		3							饒紀倫 08519 (限 10 位)		

各科症狀參考表

骨科	骨折、骨節疼痛、脫臼、骨質炎、關節退化、腰酸背痛、關節炎、骨畸形、骨腫瘤、脊椎病變、小兒骨關節異常、脊椎骨骨折、脊椎側彎、駝背、僵直性脊椎炎畸形、坐骨神經痛、運動傷害、骨質疏鬆症。
家庭醫學科	18歲以上不分性別，凡症狀不明者，均可看診。特別適於初診的篩檢與診斷，一般疾病及慢性病的追蹤治療，並作預防注射及健康檢查評估建議；一般疾病如感冒、頭痛、頭暈、腰痛、疲倦、消化不良、腹瀉、關節痛等；中老年慢性高血壓、心臟病、糖尿病、高血脂、痛風、骨質疏鬆、更年期症候群等。
整形外科	美容整形(雙眼皮、去眼袋、隆鼻、隆乳、拉皮、抽脂、磨皮、修疤、除痣、除斑)、先天畸形(唇裂、顎裂及各種臉面部畸形、多指症、併指症及其他手部先天畸形)、手外科(一切手部外傷、骨折)、頸頭部腫瘤(良性及惡性腫瘤)、燙傷或疤痕、一般整形(全身皮膚各種良性、惡性腫瘤及潰爛)。
神經外科	頭、脊髓外傷、周邊神經損傷、多汗症、頸或腰椎骨刺合併神經痛、背部疼痛、四肢酸麻、腦瘤、脊椎瘤、腦中風外科治療、動脈瘤、腦脊液靜脈畸形及其他腦血管疾病、頸動脈狹窄、先天性畸形如水胎痕、帕金森氏症、三叉神經痛、坐骨神經痛、半面顏面神經痙攣、加馬刀手術、脊椎微創手術、骨質疏鬆治療。
一般外科	皮膚及皮下腫塊、疝氣、腹痛、腹膜炎、盲腸炎、腸阻塞、膽囊炎、膽結石、肝腫瘤、胰臟癌、甲狀腺疾病、頸部腫塊、腹腔鏡手術。乳房外科: 乳房腫瘤塊、乳癌、乳房疾病
大腸直腸外科	大腸直腸腫瘤、便秘、腹瀉、血便、痔瘡、肛門瘻管、肛門失禁、骨盆腔腫瘤、腹腔鏡手術
腫瘤聯合門診	頸頭部腫瘤、婦科腫瘤、腫瘤內科、乳房腫瘤、肝膽胰腫瘤、大腸直腸腫瘤、胃部腫瘤、肺及胸腔腫瘤、腦腫瘤、骨節腫瘤等特別門診。
血液病門診	一般常規血液或血球檢驗、紅血球異常、白血球過多、白血球不足、血小板過多或過少、血癌、淋巴腺腫大、淋巴瘤、骨髓瘤及其他骨髓異常、紫斑、不明原因出血、血液凝固異常、貧血、多血症、血友病、全部血球不足症及不明原因皮下腫塊或其他疑似血液或血球異常。
血管外科及淋巴疾病	下肢動脈阻塞(包括間歇性跛行、靜止痛、足趾潰瘍或壞死等)、糖尿病足潰瘍、靜脈曲張、靜脈潰瘍、動靜脈瘻管等。
胸腔外科	氣胸(呼吸急促)、肺肋膜積水、肺部腫瘤、肺膿瘍、縱膈腔腫瘤、胸部外傷(撞傷、槍傷、刀傷)、食道疾病(食道癌、灼傷、狹窄等)。
心臟外科	冠狀動脈阻塞、心臟瓣膜狹窄或逆流、細菌性心內膜炎、心包膜積水、心包膜炎、先天性心臟病等。
小兒科	一般兒科疾病及18歲以下之呼吸道疾病、感冒、喉頭不適、耳朵疼痛、發燒與感染、氣喘、過敏、胃腸道疾病、神經系統疾病、癲癇、抽搐、不自主運動等新生兒疾病、小兒心臟疾病、異位性皮膚炎、健康檢查、預防注射、育嬰指導、健康諮詢。疝氣修補、陰囊水腫切除、隱辜矯正、包皮手術、尿道下裂矯正、泌尿道畸形及尿液逆流矯正、腫瘤切除、胃腸道及肝膽手術、肛門疾病、漏斗胸及雞胸矯正、食道及肺臟手術。
泌尿科	小兒及成人腹股溝疝氣、腰痛及泌尿、腎臟結石、輸尿管結石及膀胱結石、攝護腺肥大、小便無力、頻尿、急尿、夜間頻尿、攝護腺發炎、泌尿道發炎(小便疼痛、血尿)、尿失禁、精索靜脈曲張、陰囊腫痛、血精、夜間遺尿(尿床)、包皮過長、隱辜症、男性結紮、男性性功能障礙、男性不孕症、性病、泌尿道腫瘤。
眼科	一般眼疾、視網膜剝離、飛蚊症、眼瞼整形重建、雙眼皮手術、眼袋手術、肉毒桿菌之注射、眼瞼下垂、黃斑部病變、白內障、青光眼、斜視、弱視、結膜角膜炎、角膜移植、視力保健、驗光、眼高腫痛、鼻淚管阻塞、糖尿病眼病變、準分子雷射(矯正近視、遠視、散光、老花)。
心臟內科	高血壓、血脂異常、心絞痛、心肌梗塞、胸痛、胸悶、氣喘(哮喘)、心臟衰竭、心悸、心律不整。

	星期四			星期五			星期六
	上午	下午	晚上	上午	下午	晚上	上午
	張又升 12090 (限 65 號)	邱啟勝 60273	張又升 12090 (限 70 號)	蔡凱倫 15031	邱啟勝 60273		李荃 61676
	陳資濤 09330	馮博皓 13199 (教學診 X 限 10 位)	馮博皓 13199	張志誠 09005	李俊年 08057	林啟嵐 09441 (限 25 號)	李俊年 08057
	李岡遠 13258 (肺癌)			李岡遠 13258 (肺癌)			
	劉文德 11447 (睡眠呼吸障礙)						
	李耀東 11662 (記憶障礙)	王俊凱 14073 (老年精神障礙)	劉宜釗 14478	李耀東 11662 (老人失智與失眠)	邱一航 60114 (成人門診)	王俊凱 14073	陳永展 11469 (睡眠障礙)
	林佳霏 15115	李信謙 08518 (睡眠障礙)		李信謙 08518			李信謙 08518
			林宜正 12023	林宜正 12023 (兒童心智)			
	沈筠惇 08680 (視網膜 X 眼神經)	林怡嬋 09313 (限 50 號) (眼整形) (小兒眼科及斜視弱視)	吳嘉敏 11068 (視網膜) (葡萄膜炎)	許紋銘 08054 (限 50 號) (眼整形 X 眼角膜)	吳廷郁 14304 (視網膜 X 眼神經)	吳廷郁 14304 (5/1、22) (視網膜 X 眼神經) 沈筠惇 08680 (5/8) (視網膜 X 眼整形) 林怡嬋 09313 (5/15、29) X 限 50 號 (眼整形 X 小兒眼科及斜視弱視)	許紋銘 08054 (5/2、16) (限 50 號) 林怡嬋 09313 (5/9、23) 沈筠惇 08680 (5/30)
	吳廷郁 14304 (視網膜 X 眼神經)			林怡嬋 09313 (限 50 號) (眼整形) (小兒眼科及斜視弱視)			沈筠惇 08680 (5/2) 吳廷郁 14304 (5/9、23) 林孟穎 10208 (5/16) 吳嘉敏 11068 (5/30)
					賴忠史 60574 (5/8、22)		林孟穎 10208 (5/2) 吳嘉敏 11068 (5/16)
內電話：02-2249-0088 轉 1917							
	葉斯維 60891	林欣儀 61140	曾德朋 60026	李婉若 08250 (靜脈曲張整合門診)	曾德朋 60026	鄒嘉倫 12314	曾德朋 60026
	鄒嘉倫 12314		王逸豪 14404		施怡賢 13263 (小兒皮膚科門診)		施怡賢 13263
				翁啟峰 14119 (靜脈曲張整合門診)			王逸豪 14404
				曾德朋 60026	鄒嘉倫 12314	施怡賢 13263	李婉若 08250
：葉斯維 ◎眼袋、雙眼皮手術：楊弘旭							
	劉燦宏 08055	饒紀倫 08519 (限 70 號)	陳弘洲 10462	黃士璋 13001 (兼運動傷害復健門診)	劉燦宏 08055 (兼泌尿科門診)	劉燦宏 08055 (兼泌尿科門診)	林育如 14001
	黃士璋 13001	林育如 14001		林育如 14001			

■ 病歷影本申請流程

1. 受理程序：

- ①申請方式：可至「關防用印」櫃檯臨櫃申請，或傳真 (02) 2248-1121 申請。
- ②申請人以病人本人或法定代理人為主。

非本人或法定代理人之申請人，應另檢附病人或法定代理人的委託書。(需檢附病人身分證件正本、健保卡及代理人的身分證件正本。若為法定代理人需出示相關證明文件)

- ③申請書及委託書可於本院網站下載。
(<http://www.shh.org.tw>)

2. 申請時間：

週一至週五：9:00~18:00

週六：9:00~13:00

(檢驗報告可當日索取，病歷影印需3天)

■ 診斷證明書申請流程

1. 門診：

掛號並經醫師診斷後開立，確認資料無誤後，至批價櫃檯結帳時告知所需份數並用印。

2. 急診：

在急診掛號申請，由急診醫學部醫師開立，確認資料無誤後，至急診櫃檯結帳時告知所需份數並用印。

2. 住院：

在各病房護理站申請，由主治醫師開立，確認資料無誤後，至住出院櫃檯告知所需份數並用印，費用於出院時一併計價。

本院提供「越南語版」與「印尼語版」之各科症狀參考表，歡迎向 1 樓志工服務台索取！

感染科	發燒、咳嗽、小便秘困難、全身酸痛、腹瀉、不明熱、上呼吸道感染、肺炎、肺結核、泌尿道感染、感染性腹瀉、腹部膿瘍、中樞神經系統感染、心內膜炎、軟組織發炎、蜂蟻組織炎、骨髓炎。
胸腔內科	咳嗽、咳血、氣喘、胸悶、慢性阻塞性肺疾病、肺結核、肺腫瘤、慢性肺病、肺炎、呼吸道具取出、塵肺炎、肺症 (包括肺氣腫及慢性支氣管炎)、肺膿瘍、支氣管炎及支氣管擴張等各種肺部疾病、胸膈、肋膜炎等各種肋膜疾病與縱膈病變。
神經科	頭痛、頭暈、癱瘓、中風、半身不遂、肌力減退喪失、肢體無力、手腳麻木、頸痛、背痛、腦炎、腦膜炎、肌肉病變、各種神經痛肌肉抽搐、痙攣、手腳顫抖、自主運動、步調不穩、失語症、意識障礙、癱瘓、暈眩、腰酸背痛、眼球運動障礙、顏面神經障礙、職業性神經系統疾病。
腎臟內科	急慢性腎衰竭之血液透析治療 (洗腎)、腹膜透析治療、急慢性腎功能不全、糖尿病腎病變之防治、高血壓、痛風、泌尿道感染、水腫、蛋白尿、血尿、腰痛。
風濕免疫科	臉頰紅斑、晨間僵硬、關節腫脹、肌肉酸痛、慢性背痛、過敏性鼻炎、氣喘、紅斑性狼瘡、多肌炎、硬皮病、血管炎、類風濕性關節炎、退化性關節炎、痛風、僵直性脊椎炎、肌腱炎等。
精神科	睡眠障礙、憂鬱、焦慮、自律神經失調、恐慌、強迫思考及行為、壓力反應、適應障礙、身心症狀、認知功能障礙、老年精神症狀。幻聽、妄想等精神分裂症、情緒、行為等躁鬱症、酒癮、藥癮等行為及相關精神症狀。自閉症、注意力不足過動症、智能障礙、學習障礙。心理衛教、心理治療、家庭及婚姻諮商、生理回饋治療。
新陳代謝科	糖尿病、甲狀腺疾病、痛風、高血壓、高血脂症、骨質疏鬆症、體重異常變化、生長異常、多尿症、劇渴症、心悸、多毛症、全身無力、副甲狀腺疾病、腦下垂體疾病、腎上腺疾病。
消化內科 (肝膽腸胃科)	腹痛、腹鳴、腹脹、腹瀉、大便不規則、食慾不振、消化不良、胃酸、胃潰瘍、黑色便、鮮血便、吐血、貧血、吞嚥困難、白色便、B型及C型肝炎、肝硬化、膚色變黃、肝機能異常、肝膽結石。
耳鼻喉科	鼻塞、流鼻血、鼻過敏、鼻竇炎、口腔癌、鼻咽癌、口咽癌、下咽癌、喉癌、甲狀腺腫瘤、頭頸部腫瘤、鼻息肉、耳鳴、耳痛、耳朵流膿、聽力障礙、暈眩、顏面神經麻痺、吞嚥困難、扁桃腺病變、聲音沙啞、語言障礙、兒童耳鼻喉疾病、感冒。
婦產科	婦科腫瘤、婦癌、一般婦科疾病、婦女泌尿 (含尿失禁)、高危險妊娠、生產及產前產後之照顧、懷孕早期篩檢、不孕症、超音波檢查、陰道鏡、子宮鏡、腹腔鏡檢查及手術。
復健科	腦傷 (頭部外傷) 後遺症、運動傷害、骨科術後復健、心肺復健、燒傷後遺症、手外傷術後復健、腦性麻痺、感覺統合異常、吞嚥困難、發聲矯正、截肢後復健。
牙科	蛀牙、齒內炎症、缺牙、固定或活動假牙製作、牙齒傾倒、牙齒錯咬、牙周手術、牙周組織再生術、特殊合金鑲復物、唾液腺及頭頸部良性惡性腫瘤、顏面外傷骨折、顎顏面正顎手術、顫顫關節疾病、人工牙科種植及修復、牙齒排列不整、擁擠、暴突等之齒列矯正。
皮膚科	一般皮膚病、皮膚癬、紅疹、青春痘、禿髮、灰指甲、紅斑性狼瘡、黑斑、雀斑、皮膚腫瘤、多汗症、疣、性病、美容醫學 (果酸換膚、雷射除斑、皺紋、痣等)、皮膚美容手術、紫外線治療、冷凍治療。
特殊需求者 口腔照護中心	特別為身心障礙者，提供衛教、塗氟、洗牙、補牙、根管治療、補綴、矯正、牙科手術等口腔與顏面疾病之預防、治療及復健。

感謝信

在護理之家這叫月是份得到 廖善恩 謹
 當護理長也總是協助我們各項需求，由衷感謝！
 謝謝曾慧姬護理長、林沛理、陳曉燕、黃子音、史志堂
 林打弟 李宏慈護理師及游泰晴、銜柄式...
 等恩賜、謝謝你們的付出、社會有你們真好！

營養室「營養保健講座」

講座地點：第一醫療大樓二樓9診候診區

日期	時間	題目	主講人
5/20 (三)	10:00-10:30	高脂血症飲食	余岱臻 營養師

藥劑部「用藥安全講座」

講座地點：第一醫療大樓一樓門診藥局候藥區前

日期	時間	題目	主講人
5/7 (四)	9:30-10:00	藥品分級與資訊查詢	林松逸 藥師
5/12 (二)	14:30-15:00	老人失智症	葉明佳 藥師
5/21 (四)	9:30-10:00	老人用藥	蕭凱云 藥師
5/26 (二)	14:30-15:00	骨質疏鬆症	李奕萱 藥師

小兒部衛教講座

地點：第一醫療大樓二樓小兒科門診候診區和健兒門診外側

日期	時間	主題	講師
5/6 (三)	10:30-11:00	幼兒挑食該如何?	張乃方 衛教師
5/8 (五)	15:00-15:30	肺炎鏈球菌疫苗注射時間及注意事項	張乃方 衛教師
5/13 (三)	10:30-11:00	寶貝發燒時該怎麼辦?	張乃方 衛教師
5/15 (五)	15:00-15:30	幼兒用藥安全	林松逸 藥劑師
5/20 (三)	10:30-11:00	家有腸病毒小孩該如何及交通安全宣導	張乃方 衛教師
5/22 (五)	15:00-15:30	家中寶貝何時該添加副食品?	張乃方 衛教師
5/27 (三)	10:30-11:00	嬰幼兒牙齒保健	陳敘良 牙醫師
5/29 (五)	15:00-15:30	認識夜間磨牙	張乃方 衛教師



時間：週一~週五
 8:00 ~ 21:00
 週六 8:00 ~ 12:00

地點：一樓志工服務台

社會工作室邀請您

(02)2249-0088 轉 2406

葉小姐

◎安寧療護意願登記
 ◎器官捐贈同意書簽署

復健醫學部減重服務

健康體重管理諮詢專線

肥胖判別、減重飲食、運動減重、減重迷思、減重停滯

★免話費、諮詢費 ★即時線上諮詢 ★個人量身規劃



掃描網路電話QR Code



掃描LINE QR Code

市話、網路skype直撥：0800-367-100

LINE ID搜尋：0800367100

服務時間：每週一~六09:00~21:00

◎EASY SO 曲線雕塑中心：

對象：想透過專業健康有效之方式，達到局部瘦身及體重管理者

諮詢時間：週一~週五9:00~21:00

諮詢電話：(02) 2249-0088轉1614或0966-347-938

減重及代謝性疾病門診

診別	週一	週二	週三	週五	週六
上午			蘇彥豪	謝安慈	黃銘德 蘇彥豪
下午	黃銘德	王偉			

『減重美容塑身中心』開設減重整合門診

星期一至星期五 09:00-17:30，提供

1.減重及代謝性疾病手術諮詢 2.專業身體組成分析

3.雷射溶脂體驗課程

★~健康窈窕減重班，強力募集中~★

洽詢專線：(02) 2249-0088轉8761；(02) 8245-7600

門診地點：第一醫療大樓三樓減重美容塑身中心

iLASIK全雷射視力矯正中心

(美國原廠認證之全雷射iLASIK視力矯正中心)

週二、四、六	上午	沈筠婷醫師
--------	----	-------

中心地點：第一醫療大樓三樓減重美容塑身中心

門診地點：第二醫療大樓三樓眼科門診

諮詢電話：(02) 2249-0088轉1917

免費諮詢電話：0809-016008

治療項目：前導波導入飛秒無刀雷射近視矯正

雙和生活保健系列講座

講座日期：每週一、五

講座時間：10:00~10:30

講座地點：週一於第一醫療大樓一樓大廳

週五於第一醫療大樓二樓9診候診區

(糖尿病衛教室候診處)

日期	題目	主講人
5/1 (五)	糖尿病生活 (居家飲食錄影帶教學)	陳金吟 衛教師
5/4 (一)	認識冠狀動脈疾病	韋映安 護理師
5/8 (五)	人生不落漆(7)	陳金吟 衛教師
5/11 (一)	居家安全防跌	王秀婷 護理師
5/15 (五)	飲食紅綠燈	張維浚 營養師
5/18 (一)	漫談骨關節炎	游巧齡 護理師
5/22 (五)	糖尿病用藥須知	林謙 藥師
5/25 (一)	如何預防腎臟病	徐韻婷 護理師
5/29 (五)	社會評估與心理支持	林珮瑜 社工師

二樓健檢中心 體檢項目

類別	成人健檢	一般民眾	外籍人士
對象	(1)40 歲以上 (每三年一次) (2)65 歲以上 (每年一次)	一般勞工體檢、 供膳餐飲人員體檢、 公司新進人員體檢、 駕照審驗體檢、 看護體檢、入住 安養中心體檢...等	免費新住民體檢、 乙表體檢、外籍 勞工、外籍教師
受檢時段	週一至週五 下午 13:00-16:00	週一至週五 下午 13:00-16:00	週一至週五 下午 13:00-15:30
注意事項	請攜帶健保卡；請 空腹(禁食、禁水) 至少 6 小時以上	視檢查項目決定 是否空腹	不須空腹
備註	不需預約，受檢當日請至一樓掛號，並於開放服務時間內，至現場抽取號碼牌等候叫號報到即可。 ※ 公司新進人員體檢，請攜帶公司受檢項目。		

洽詢電話：(02) 2248-1911

成人健檢

檢查項目：

- 血液檢查：飯前血糖AC、肝功能(SGOT、SGPT)、腎功能(肌酸酐CRTN、腎絲球過濾率eGFR)、膽固醇T-CHO、三酸甘油酯TG、高低密度脂蛋白(HDL、LDL)
- 尿液檢查(蛋白質)
- 身體檢查(身高、體重、身體質量指數BMI、視力、血壓、腰圍...等)
- 簡易憂鬱症篩檢

勞工體檢(勞工委員會規定項目)：

注意事項：

- 請空腹(禁食、禁水)至少6小時以上
- 報告天數：10個工作天(星期六、日不算工作天)

檢查項目：

- 身體檢查(身高、體重、身體質量指數BMI、視力、血壓、腰圍...等)
- 血液檢查：白血球計數W.B.C、紅血球計數R.B.C、血色素Hb、紅血球平均體積 MCV、飯前血糖檢查 AC、肌酸酐、丙酮轉氨基酶 SGPT、三酸甘油酯 TG、總膽固醇 T-CHOL、新進員工-加驗高密度脂蛋白(HDL-C)、定期員工-加驗高、低密度脂蛋白(HDL-C、LDL-C)
- 尿液檢查(尿糖、尿蛋白、潛血)
- 胸部正面X光 Chest PA
- 醫師理學

禮聘賢達

- 主治醫師：急診重症醫學部、兒科部、心臟內科、整形外科、風濕免疫科、家庭醫學科、牙科(身心障礙病人)。需具專科/次專科醫師證書，具論文著作、部定教職者佳。
- 104年度第一年住院醫師：內科部、外科部、急診重症醫學部、兒科部。
- 103年度第二年住院醫師：內科部。
- 牙科次專科受訓住院醫師：具牙醫師證書，已完成PGY訓練。
- 藥劑部藥師：大學或碩士以上畢業，具藥師證書。
- 護理人員(急診、內外科ICU、兒科ICU、手術室、血液透析室、各內外婦兒科病房及門診)：具護理師/士證書，具1~3年相關工作經驗者尤佳。
- 精神科急性病房護理人員：具護理師證書，具有相關工作經驗尤佳。
- 產後護理之家病房助理員(保母)：高中以上畢業，領有丙級保母證明書。
- 牙科護理師：具護理師證書，具牙科經驗者尤佳。
- 健康管理中心遠距離護理個案管理師：專科以上畢業，具護理師證書，具健康管理工作或臨床工作經驗者尤佳。
- 醫療品質部管理員：大學或碩士以上醫護、公衛相關學歷畢業者，熟悉文書處理，具英文能力者尤佳。
- 保險組健保申報人員：大學以上畢業，具健康保險協會證照者尤佳。
- 社區醫學部放射師：大學以上醫事放射技術系相關學歷畢業，具醫事放射師證照，具操作乳房攝影儀器經驗者尤佳。
- 社區醫學部健康巴士事務員：大學畢業，熟悉熟悉電腦文書處理。
- 新陳代謝科衛教教師：具護理師證書、糖尿病共同照護網證書、CDE證書，具CDE糖尿病衛教經驗兩年以上尤佳，可配合輪班(須上小夜門診時段)。
- 牙科事務助理員：高中職以上畢，熟悉熟悉電腦文書處理，抗压性高。

◎歡迎身心障礙者及原住民加入

◎請備履歷資料及相關證書影本寄：23561新北市中和區中正路291號(人力資源室收)

◎詳情請上網址：

雙和醫院官網 <http://www.shh.org.tw/UI/G/G10200.aspx>

◎1111人力銀行

<http://www.1111.com.tw/job-bank/company-description.asp?nNo=51472562>

◎104人力銀行

<http://www.104.com.tw/jobbank/custjob/index.php?r=cust&j=4c3a442734363f2230423a1d1d1d1d5f2443a363189j99&jobsources=nl04bank1>

癌症免費篩檢 請攜帶健保卡

子宮頸抹片檢查 (每1年1次)

適用對象：30歲以上女性

乳房攝影檢查 (每2年1次)

適用對象：45~69歲女性或40~44歲二等親內曾罹患乳癌者

口腔黏膜檢查 (每2年1次)

適用對象：30歲以上吸菸或嚼食檳榔者

糞便潛血檢查 (每2年1次)

適用對象：50~75歲男性

諮詢電話：(02) 2249-0088轉1262、1263、2079 (社區醫學部)

雙和醫院交通指引參考資料

●永和→雙和

搭乘公車或永和免費接駁車，於景安、南勢角、頂溪、永安市場捷運站，轉搭本院接駁車。(詳情請見背面資訊)

●板橋→雙和

公車	◎搭橘5至雙和醫院站。 ◎搭307、57、625、土城工業區-木柵(中央路、中華路)、793、796至台貿一村，步行或搭本院接駁車。 ◎搭土城-外南、1073至景安捷運站，轉搭本院接駁車。
捷運	◎板橋線→忠孝新生站→中和線，至景安捷運站轉搭本院接駁車。
開車	◎文化路→民生路→中和，中正路→雙和醫院 ◎民生路→64號快速道路【新店方向】→圓通路匝道→中和·中正路→雙和醫院

●萬華→雙和

公車	◎搭201、214、241、262、307、628、706、275至台貿一村，步行或搭本院接駁車。 ◎搭202至景安捷運站轉搭本院接駁車。 ◎搭5、227、241、248、249、250、262、304(承德線、重慶線)、624、670、706、214至頂溪捷運站轉搭本院接駁車。
捷運	◎板橋線→忠孝新生站→中和線，至景安捷運站轉搭本院接駁車。
開車	◎萬大路→華中橋→中和，景平路→中正路→雙和醫院 ◎和平西路三段→華江橋→板橋·文化路一段→民生路→中和·中正路→雙和醫院

●土城→雙和

公車	◎搭藍41至雙和醫院站。 ◎搭275、706、625、921、706、8、土城工業區-木柵、三峽-捷運景安站、908至台貿一村，步行或搭本院接駁車。 ◎搭262、625、土城-外南至景安捷運站轉搭本院接駁車。
捷運	◎土城線→忠孝新生站→中和線，至景安捷運站轉搭本院接駁車。
開車	◎金城路→中和·連城路→中正路→雙和醫院 ◎由「土城交流道」→北二高→下中和交流道右轉→中和·中正路→雙和醫院

●新店→雙和

公車	◎搭橘9至雙和醫院站。 ◎搭8、793、796、土城工業區-木柵(中央路、中華路)至台貿一村，步行或搭本院接駁車。 ◎搭橘1、線2右、線2左、線3、線6、線8、202至景安捷運站，轉搭本院接駁車。
捷運	◎新店線→古亭→中和線，至景安捷運站轉搭本院接駁車。
開車	◎復興路→秀朗橋→中和·景平路→中正路→雙和醫院 ◎由「新店交流道」或「新店安坑交流道」→北二高→下中和交流道右轉→中和·中正路→雙和醫院

◎ 64 線快速道路(東西向快速道路八里新店線)：從板橋、新莊方向過來的民眾，請於圓通路出口下，即可抵達醫院

宗旨 守護社區健康，達成教學、研究、服務使命。

願景 達成高品質高績效的國際一流大學醫院。

免費雙和接駁車

注意事項

■中和線捷運站候車處

頂溪站(1號出口左側) 永安市場站(出口右轉70公尺)

景安站(出口) 南勢角站(4號出口臨興南路)

■下方表列適用於週一至週五 ■假日行駛時間另於各路線下方註明

景安、南勢角捷運站

雙和	景安	雙和	景安	雙和	景安	雙和	景安	雙和	景安	雙和	南勢角	第一戶政事務所	板南路口	雙和	南勢角	第一戶政事務所	板南路口								
07:00	07:10	09:20	09:30	11:50	12:00	14:20	14:30	16:50	17:10	18:40	18:50	20:50	21:00	08:00	08:10	08:15	08:17	16:00	16:10	16:15	16:17				
07:10	07:20	09:30	09:40	12:00	12:10	14:30	14:40	16:10	16:20	18:50	19:00	21:00	21:10	08:30	08:40	08:45	08:47	經景安站				不經過此站			
07:20	07:30	09:40	09:50	12:10	12:20	14:40	14:50	16:20	16:30	19:00	19:10	21:10	21:20	09:00	09:10	09:15	09:17	16:10	16:20	16:25	16:25				
07:30	07:40	09:50	10:00	12:20	12:30	14:50	15:00	16:30	16:40	19:10	19:20	21:20	21:30	09:30	09:40	09:45	09:47	16:20	16:30	16:35	16:35				
07:40	07:50	10:00	10:10	12:30	12:40	15:00	15:10	16:50	17:00	19:20	19:30	21:30	21:40	10:00	10:10	10:15	10:17	16:40	16:50	16:55	16:55				
07:50	08:00	10:10	10:20	12:40	12:50	15:10	15:20	17:10	17:20	19:30	19:40	21:40	21:50	10:30	10:40	10:45	10:47	16:50	17:00	17:05	17:05				
08:00	08:10	10:20	10:30	12:50	13:00	15:20	15:30	17:20	17:30	19:40	19:50	21:50	22:00	11:00	11:10	11:15	11:17	休息				19:00	19:10	19:15	19:17
08:10	08:20	10:30	10:40	13:00	13:10	15:30	15:40	17:30	17:40	19:50	20:00	22:00	22:10	11:30	11:40	11:45	11:47	19:30	19:40	19:45	19:47				
08:20	08:30	10:40	10:50	13:10	13:20	15:40	15:50	17:40	17:50	20:00	20:10	22:10	22:20	12:00	12:10	12:15	12:17	20:00	20:10	20:15	20:17				
08:30	08:40	10:50	11:00	13:20	13:30	15:50	16:00	17:50	18:00	20:10	20:20	22:20	22:30	12:30	12:40	12:45	12:47	20:30	20:40	20:45	20:47				
08:40	08:50	11:00	11:10	13:30	13:40	16:00	16:10	18:00	18:10	20:20	20:30	22:30	22:40	休息				21:00	21:10	21:15	21:17				
08:50	09:00	11:10	11:20	13:40	13:50	16:10	16:20	18:10	18:20	20:30	20:40	22:40	22:50	14:00	14:10	14:15	14:17	21:30	21:40	21:45	21:47				
08:50	09:00	11:20	11:30	13:50	14:00	16:20	16:30	18:20	18:30	20:40	20:50	22:50	23:00	14:30	14:40	14:45	14:47								
09:00	09:10	11:30	11:40	14:00	14:10	16:30	16:40	18:30	18:40	20:50	21:00	23:00	23:10	15:00	15:10	15:15	15:17								
09:10	09:20	11:40	11:50	14:10	14:20	16:40	17:00	18:40	18:50	21:00	21:10	23:10	23:20	15:30	15:40	15:45	15:47								

◎週六行駛時段以綠色註記 ◎週日行駛時段以●註記 ◎國定假日依門診時間調整

◎週六末班車為14:00 ◎週日不發車 ◎國定假日依門診時間調整

頂溪、永安市場捷運站

雙和	永安市場	頂溪	保生路口	四知新城	台貿一村
07:00	07:15	07:20	07:26	07:35	07:38
08:00	08:15	08:20	08:26	08:35	08:38
09:00	09:15	09:20	09:26	09:35	09:38
10:00	10:15	10:20	10:26	10:35	10:38
11:00	11:15	11:20	11:26	11:35	11:38
12:00	12:15	12:20	12:26	12:35	12:38
13:00	13:15	13:20	13:26	13:35	13:38
14:00	14:15	14:20	14:26	14:35	14:38
15:00	15:15	15:20	15:26	15:35	15:38
16:00	16:15	16:20	16:26	16:35	16:38
17:00	17:15	17:20	17:26	17:35	17:38
18:00	18:15	18:20	18:26	18:35	18:38
19:00	19:15	19:20	19:26	19:35	19:38
20:00	20:15	20:20	20:26	20:35	20:38
21:00	21:15	21:20	21:26	21:35	21:38
22:00	22:15	22:20	22:26	22:35	22:38

◎週六末班車為14:00 ◎週日不發車 ◎國定假日依門診時間調整

秀朗線接駁車

雙和醫院	劉厝	得和路	秀朗國小	秀山國小	經建新村
10:00	10:20	10:23	10:26	10:30	10:33
15:10	15:30	15:33	15:36	15:40	15:43
16:00	16:20	16:23	16:26	16:30	16:33

◎週一至週五依表發車 ◎週六、日及國定假日不發車

土城、壽德新村路線

雙和	雙福所	平和里(延平街)	壽德新村	延和路	永豐路口	平和里(金城路)	防汛路
08:00	08:10	08:15	08:20	08:25	08:30	08:35	08:38
09:00	09:10	09:15	09:20	09:25	09:30	09:35	09:38
10:00	10:10	10:15	10:20	10:25	10:30	10:35	10:38
11:00	11:10	11:15	11:20	11:25	11:30	11:35	11:38
休息							
13:00	13:10	13:15	13:20	13:25	13:30	13:35	13:38
14:00	14:10	14:15	14:20	14:25	14:30	14:35	14:38
15:00	15:10	15:15	15:20	15:25	15:30	15:35	15:38
16:00	16:10	16:15	16:20	16:25	16:30	16:35	16:38

◎週六末班車為14:00 ◎週日不發車 ◎國定假日依門診時間調整

附設醫院路線

雙和醫院	六張犁	附設醫院
09:00	09:25	09:40
10:20	10:45	11:00
14:00	14:25	14:40
15:20	15:45	16:00
17:30	17:55	18:10
19:00	19:25	19:40
20:30	20:55	21:10
21:40		

萬芳醫院路線

雙和醫院	萬芳醫院
07:40	08:20
12:40	13:20
17:00	17:30
18:15	20:00
21:30	

◎週六末班車為14:00 ◎週六末班車為12:40

土城三線

雙和醫院	海山高工	捷運海山站	大同工廠	長風新城	土城農會	捷運永寧站
07:00	07:03	07:06	07:06	07:10	07:13	07:20
08:00	08:20	08:23	08:26	08:30	08:33	08:38
09:40	10:00	10:03	10:06	10:10	10:13	10:20
10:50	11:10	11:13	11:16	11:20	11:23	11:28
休息						
13:00	13:15	13:18	13:21	13:24	13:27	13:30
14:00	14:15	14:18	14:21	14:24	14:27	14:30
15:00	15:15	15:18	15:21	15:24	15:27	15:30
16:00	16:15	16:18	16:21	16:24	16:27	16:30
17:00	17:20	17:23	17:26	17:30	17:33	17:40
18:30	18:50	18:55	19:00	19:05	19:10	19:15
休息						
20:40	20:55	21:00	21:03	21:06	21:10	21:13
21:40						

◎週六末班車為14:00 ◎週日不發車

板橋線

雙和醫院	致理技術學院	板橋區公所	後站商圈	民權路口	板橋花市
07:40	07:50	08:00	08:03	08:05	08:10
08:40	08:50	09:00	09:03	09:05	09:10
09:40	09:50	10:00	10:03	10:05	10:10
10:40	10:50	11:00	11:03	11:05	11:10
休息					
12:40	12:50	13:00	13:03	13:05	13:10
13:40	13:50	14:00	14:03	14:05	14:10
14:40	14:50	15:00	15:03	15:05	15:10
15:40	15:50	16:00	16:03	16:05	16:10
16:40	16:50	17:00	17:03	17:05	17:10
17:40	17:50	18:00	18:03	18:05	18:10
休息					
19:40	19:50	20:00	20:03	20:05	20:10
20:40	20:50	21:00	21:03	21:05	21:10
21:40	21:50	22:00	22:03	22:05	22:10

◎週六末班車為13:40 ◎週日不發車

◎國定假日依門診時間調整

板橋三線

雙和醫院	捷運新埔站	溪頭	華江橋	雙十路	埔墘	典山派出所
07:00	07:15	07:18	07:21	07:25	07:28	07:36
08:00	08:15	08:18	08:21	08:25	08:28	08:36
09:00	09:15	09:18	09:21	09:25	09:28	09:36
10:00	10:15	10:18	10:21	10:25	10:28	10:36
11:00	11:15	11:18	11:21	11:25	11:28	11:36
休息						
13:00	13:15	13:18	13:21	13:25	13:28	13:36
14:00	14:15	14:18	14:21	14:25	14:28	14:36
15:00	15:15	15:18	15:21	15:25	15:28	15:36
16:00	16:15	16:18	16:21	16:25	16:28	16:36
休息						
18:00	18:15	18:18	18:21	18:25	18:28	18:36
19:00	19:15	19:18	19:21	19:25	19:28	19:36
20:00	20:15	20:18	20:21	20:25	20:28	20:36
21:00	21:15	21:18	21:21	21:25	21:28	21:36

◎首班車：07:00 ◎末班車：21:00 ◎週六末班車：13:00 ◎週日不發車

◎行車時間僅供參考，發車時間將視實際情況調整。

交通指引

公車

- 「雙和醫院站」：橘5、橘9、藍41、橘2、242、793、796、中和區捷運免費接駁公車(圓通加磁→秀山區)及(自強國中→橫路里)
- 錦和路「中和站」：橘3、藍18、201、241、243、244

捷運

- 搭乘捷運「中和線」至「頂溪」、「永安市場」、「景安」、「南勢角」站，轉乘「雙和醫院免費接駁車」。
- 搭乘捷運「板橋線」至「新埔」站，於「致理技術學院」、「板橋花市」站牌轉乘「雙和醫院免費接駁車」。
- 搭乘捷運「板橋線」至「府中」站，於「板橋區公所」、「後站商圈」站牌轉乘「雙和醫院免費接駁車」。

開車

- 雙和醫院位於新北市中和區中正路和圓通路交叉口。(中正路291號為正門口，圓通路250號為急診室入口)



◎其他相關交通指引請參閱 → P18