



雙和醫訊

關懷·承諾·創新

2015年 1月 門診時間表

- ◎多極電燒 摧毀肝靜脈腫瘤
- ◎雙和聖誕活動及冬季養生講座
- ◎潔牙觀摩 加強照護者口腔照護
- ◎本院特殊牙科與加護病房 榮獲國家品質獎肯定
- ◎感染管制團隊 提高醫療品質
- ◎冬季 肺炎鏈球菌感染好發期
- ◎伊波拉病毒威脅 不可輕忽
- ◎紅外線熱像診斷 找出疼痛原因
- ◎工作強化中心 服務職災勞工朋友
- ◎食安風暴 掌握健康飲食之道
- ◎小心！頭暈恐是中風前兆
- ◎預先冷凍卵子 留住未來機會
- ◎沉迷3C 學童近視嚴重
- ◎疼痛原因不明 疑憂鬱症所致
- ◎看診時段、掛號須知 (第10頁)
- ◎慢性處方箋預約領藥 (免掛號費, 第14頁)



HAPPY NEW YEAR

元旦休診

~1/10前進板橋~
乳癌全方位諮詢行動醫院
活動詳見P5

服務電話 (02)2249-0088

- ◎ 急診服務：分機1203
- ◎ 健康諮詢：分機1111
- ◎ 藥物諮詢：分機1157

- ◎ 志工服務：
- 第一醫療大樓志工服務台分機：2420~2421
- 第二醫療大樓志工服務台分機：2422~2423

- ◎ 院長信箱：shh@shh.org.tw
- ◎ 意見反映：分機2403

多極電燒 摧毀肝靜脈腫瘤

突破6個月存活期，病人追蹤近2年未見癌細胞

文◎消化內科 吳立偉醫師

60多歲的吳先生2年多前被診斷出肝癌，手術切除後不久即復發，且復發的腫瘤侵犯到左肝靜脈，癌細胞並沿著下腔靜脈擴散到肺部，經轉至本院接受多極電燒與標靶治療，肝內與肺部轉移的腫瘤皆被清除，追蹤近兩年，均無復發。

本院消化內科吳立偉醫師表示，肝癌一旦侵犯到肝內血管，治療困難，預後極差，平均存活為3~6個月。

傳統觀念認為，肝癌一旦侵犯肝內血管，即屬電燒治療的禁忌症。但吳立偉醫師多次到法國進修後，發現在法國最好的肝腫瘤微創治療醫院裡，對於部分侵犯到血管的腫瘤，採取根除性電燒已是常規的治療方式，並有許多長期存活的病例。

吳醫師用3根電燒針，將侵犯於病人左肝靜脈的腫瘤全部燒掉，至於已擴散到肺部的腫瘤，則以標靶藥物治療。接受治療後，吳先生定期回院追蹤，近2年的追蹤，不論抽血或是磁振造影等檢查，都未發現有癌細胞的存在，超過3~6個月的平均存活期。

本院已累積6例肝癌合併局部肝內血管侵犯並接受根除性電燒治療的病例，平均存活為12個月，治療成果超越傳統方式的平均存活期，並已投稿至國際醫學期刊。

在巴黎的醫院，電燒治療都在開刀房進行，病人接受麻醉科醫師執行全身麻醉及氣管插管，確保病人的舒適及安全，也可避免因病人疼痛導致治療中止或是治療不完整的狀況發生。雙和醫院執行肝腫瘤電燒亦比照巴黎醫院的規格，在開刀房中全身麻醉下執行。有些曾因疼痛而視電燒為畏途的病人，也克服心理障礙，在本院接受了成功的治療。



專長：病毒性肝炎、肝癌診斷、小型

肝癌治療、內視鏡檢查、腹部超音波

檢查、一般消化系統疾病。

消化內科醫師 門診：週五上午／週一下午／週二晚上
吳立偉

醫師簡介

雙和聖誕很溫馨

迎接聖誕節，本院12月舉辦多項活動，讓醫院充滿濃濃的聖誕氣氛。

本院林家璋副院長與張丞圭副院長特於聖誕節當天扮演聖誕老公公，到小兒科病房分發氣球。小朋友們看到聖誕老公公相當開心，讓即使因病痛而住院的小朋友們，也能暫時忘了病痛。

為傳遞聖誕精神，中和基督之家特到本院護理之家唱聖歌給長者們聽，創意蘋果幼兒園的小朋友與中國小彩虹志工團隊帶來活潑的表演。大廳並舉辦跳蚤市場，愛心義賣總所得全數納入本院社工基金，幫助有需要的病人。



冬季養生講座



為提供民眾正確的保健訊息，本院於12月舉辦為期2天的冬季養生活動，除了有健康講座外，並有精彩的表演，吸引不少民眾參與。

活動由臺北醫學大學學生開場，學生們帶來精彩的音樂及舞蹈表演，台下民眾反應熱烈。

健康講座由張維浚營養師針對民眾最關心的冬令進補進行解釋，他提醒民眾，現在大家全年的飲食都已很足夠，不需於冬季特別進補，反倒是均衡攝取六大類食物。

此外，因應冬季氣候乾燥，皮膚科李婉若主任及曾德朋醫師、王逸豪醫師也提醒民眾如何因應冬季調整肌膚。另由心臟內科李欣儒醫師講解冬季常見的心臟疾病，以及天冷時應注意的事項。



潔牙觀摩 加強照顧者口腔照護

護理機構住民蛀牙率高，口腔衛生待加強

為加強機構照顧者對住民口腔衛生的認知與提升照護技巧，本院特殊需求者口腔照護中心12月6日舉行「特殊需求者機構潔牙觀摩比賽」，共有14支隊伍參加，藉由活動安排，讓各單位可以互相學習，並讓各界了解潔牙的重要性。

活動中特別教導口腔保健衛教技巧，讓照顧者在飯前能指導住民做健口瑜珈操，並於餐後潔牙。潔牙包括使用牙刷及牙線，尤其牙線的使用相當重要，而老年人即使是全口假牙或是活動假牙，也需要仔細清潔。

在103年護理之家住民的口腔檢查中發現，347名受檢者中，平均每人有3.9顆的蛀牙，缺牙達15.3顆，

齲齒盛行率高達99.62%，但填補率卻只有47.65%，全口無牙者佔了11.5%。

牙科部黃茂栓主任強調，加強照護服務員與護理人員對住民的口腔照護能力，是改善住民口腔狀況的重要課題。

看牙對一般人而言並非難事，但對於身心障礙朋友卻是一件大工程，本院成立「特殊需求者口腔照護中心」，專門服務身心障礙的朋友們，也直接到護理之家，提供住民口腔檢查。



本院特殊需求者口腔照護中心 獲國家品質獎肯定

調查發現，特殊需求者的齲齒率高達九成以上，由於特殊需求者常合併其他疾病，需要他科醫師會診，在治療上屬高危險族群，有鑑於此，本中心有堅強的醫療團隊為後盾，整合小兒科、精神科、復健科、護理之家等相關領域的專家，提供整合性一次到位的服務。

除了院內提供的服務外，對外則結合早療、社福、偏遠社區、機構到宅等資源，建置相關資源的聯絡平台，使需求者能得到早期預防及治療，讓其獲得良好的口腔醫療服務及舒適的就醫環境，並提高特殊需求者口腔醫療服務的可近性。



本院內科加護病房二區榮獲國家品質獎肯定

為使加護病房發揮最大效能及品質，本院內科加護病房二區引用3D空間概念，建置友善於重症病人及醫療團隊的加護病房，在300坪的空間建置26床嶄新的加護病房，服務新北市的病人，獲得國家品質獎的肯定。

本院是中、永和地區唯一大型醫院，且是衛生福利部評定的重度急救責任醫院，對於提升急重症醫療照護不遺餘力，不論在硬體基置方面，或是醫療照護的提升上皆投入相當多的心力。

不論具體的品質監測指標或是與國內醫學中心數據相較、病人家屬端回饋的滿意度問卷分析，都支持本院加護中心的努力方向。本院也期望去除病人家屬對加護病房的恐懼與不安的印象，期望能帶領國內重症醫療朝更優質、更人性化的目標努力。



■ 經過Mockup設計的病房空間大且明亮



感染管制團隊 提高醫療品質

優秀團隊 落實病人安全



當您來本院就醫或是來探訪生病的親友時，是否曾注意到牆上掛有洗手宣導的海報，醫療區並設有酒精性乾洗手液？這些可能是您對本院感染管制措施的第一印象。「病人安全」是目前全球最重要的議題之一，「感染管制」為病人安全的基石，本院擁有優秀的感染控制團隊，共同守護您與病人的安全。

傳染病宣導與預防

即時瞭解國際間及國內最新傳染病疫情，在本院官方網站與多媒體牆，都會放上傳染病的衛教資訊，讓民眾了解相關訊息，並協助本院員工因應傳染病。若疫情在國際間擴大流行時，感染管制團隊會即刻對院內員工進行宣導，讓同仁們了解應該採取哪些防護措施，並舉辦院內傳染性疾病的演習，使同仁們更加瞭解防護措施及院內流程，以維護院內工作同仁、訪客及病人者的安全。

感染管制護理師進行的院內感染監視，提供醫院重要的品質管理指標。要落實院內感染管制需要感染科醫師、感染管制護理師與感染管制醫檢師的團隊搭配，而各單位的瞭解與參與也是重要關鍵。

藉由不斷地感染管制教育、持續監測，以發現問題、解決問題，希望降低院內感染的發生率；團隊由感染醫師及小兒科醫師、感染管制護理師及醫檢師、愛滋個管師所組成，藉由團隊的密切合作，落實病人

安全，打造優質就醫環境，讓員工及病人都能擁有一個更安全的就醫環境。

加強洗手降低疫病

「洗手可以有效降低病菌的傳染～！」在本院，每天都可聽到吳志雄院長藉由廣播提醒民眾勤洗手的重要性。為了加強宣導，吳院長更是親自拍攝洗手宣傳照，製成人形立牌，時時提醒民眾「要洗手！」

本院感染控制室林文川主任表示，手部衛生不僅僅是衛生乾淨的問題，而是低醫照護相關感染最簡單，也是最經濟的方式，本院長久以即持續關切此議題，並列為持續推動的重點活動。

此外，本院在各個照護單位培育感染管制種子成員，運用教育訓練及各項宣導專案改善方式介入，藉由推動洗手活動，大幅提升醫護人員洗手的遵從性，而院內感染率監測方面也可發現，相關感染率獲得明顯改善，進而提升本院醫療服務品質。



冬季 肺炎鏈球菌感染好發期



5歲以下幼童元旦起提供公費疫苗接種

文◎感控室主任／小兒感染科 林文川醫師

肺炎鏈球菌是引發疾病的主要細菌之一，好發於冬季至隔年春季。

目前政府提供公費疫苗，提供合乎條件者接種。疾病管制署並已宣布自104年元旦起將13價結合型肺炎鏈球菌疫苗納入幼兒常規接種項目，提供5歲以下幼童接種，可為家長節省約1萬元的費用。

包括中耳炎、鼻竇炎和支氣管炎等許多常見的感染症中，肺炎鏈球菌都是重要的病原菌，此菌也可能引起許多嚴重的侵襲性疾病，包括肺炎、腦膜炎、關節炎、骨髓炎、腹膜炎等。

肺炎鏈球菌的傳染途徑是由人與人間的直接接

觸、或經由吸入含有此病菌的呼吸道分泌物微粒所致，鼻咽部是肺炎鏈球菌最常侵入的部位。病菌潛伏期的變化很大，也可能短至1~3天。

5歲以下的幼兒和65歲以上的長者是肺炎鏈球菌的主要感染群，其中幼兒又以2至5歲居多，其次為1至2歲。

此外，愛滋病、糖尿病、肝硬化、慢性腎病、癌症、近期曾進行器官移植手術、植入人工電子耳、免疫功能缺失及使用類固醇或免疫抑制劑者都為高危險族群。

肺炎鏈球菌疫苗

目前公費提供的肺炎鏈球菌疫苗有兩種。

13價結合型肺炎鏈球菌疫苗(PCV13)：

目前公費提供3劑，民眾可經醫師評估後再決定，是否需再多自費接種1劑疫苗。

23價多醣體肺炎鏈球菌疫苗(PPV23)：

此疫苗只適用2~65歲高危險族群及65歲以上長者。

目前公費提供給75歲以上長者使用(未接種過肺炎鏈球菌疫苗者)。



專長：一般兒科疾病、小兒感染疾病、

發燒、呼吸道感染、肺炎、腸胃炎、

腸病毒、流感、預防注射

小兒科醫師
林文川

門診：週一、二、三下午 / 週四晚上

醫師簡介

伊波拉病毒威脅 不可輕忽

感染科◎王孝為醫師

伊波拉病毒的傳播是近來全球關切的議題。伊波拉病毒屬線狀病毒，潛伏期約2至21天，傳染方式是因接觸到遭感染的果蝠，或是透過中間宿主的野生動物，例如受感染的猴、猿等，再傳染給人。

人與人的傳染是因直接接觸到遭感染者或其屍體的血液、分泌物、器官、精液等；或是間接接觸到被感染者體液污染的環境所致。至今尚未發現經由空氣微粒傳播的案例。

病毒感染後，初期症狀是突然高燒、嚴重倦怠、肌肉痛、頭痛等，接著出現嘔吐、腹瀉、腹痛、皮膚斑點狀丘疹與出血等現象。重症者常伴有肝臟受損、腎衰竭、中樞神經損傷，甚至因休克併發多重器官衰竭而死亡。

感染伊波拉病毒後，目前並沒有特殊的藥物可以治療，只能採支持性療法。隔離病人是目前有效防止

傳染的方法。

以台灣現有的條件，只要海關確實執行發燒篩檢等防疫措施，或是民眾若自流行區域返國後21天內採取自主健康管理，疫情應該不致於擴大。

再次提醒民眾，若出現發燒、嘔吐、腹瀉、皮膚出疹等不適症狀，需立刻就醫，並主動告知醫師個人的旅遊史及接觸史。

臨床上若發現疑似伊波拉病毒感染者應立即收治於隔離病房，並於24小時內通報衛生機關，確實調查與隔離所有親密接觸者。民眾如出現不適症狀請撥打國內免付費防疫專線1922，或0800-001922洽詢。



專長：一般內科性疾病、健康諮詢、發燒、

高血壓、糖尿病、一般感冒、流行性

感冒、鼻炎、扁桃腺炎、支氣管炎、肺炎、

結核病、腸胃炎、發炎、膀胱炎、泌尿道感

染、愛滋病、性傳染病、蜂窩性組織炎、骨

關節炎、黴菌感染、寄生蟲及旅遊相關疾病

感染科醫師
王孝為

門診：週五上午 / 週一、三下午

醫師簡介

紅外線熱像診斷 找出疼痛原因

正確診斷，以利有效治療

文◎復健醫學部 饒紀倫醫師

本院復健醫學部日前引進「紅外線熱像醫療診斷系統」，以高靈敏度的紅外線熱像儀，偵測人體表面的溫度分佈狀態，再經由電腦分析產生2D的紅外線圖像。

此系統的溫度靈敏度可達到攝氏0.05度，解析度達640X480像素；精密度由中科院紅外線實驗室測試，在攝氏10~45度間，可達到超高準確性。

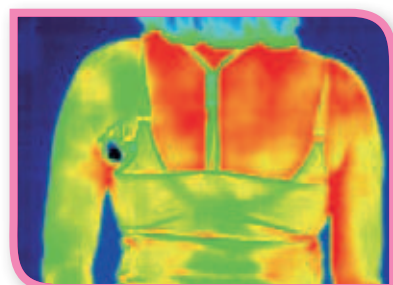
體表溫度的變化是因為血液循環受到自主神經系統的交感/副交感神經控制所致，此系統可應用於循環系統疾病、神經病變和神經痛，以及容易發生溫度變化的軟組織傷害、關節炎、肌筋膜炎等疾病的診斷。

上述疾病的臨床症狀多以疼痛為表現，此系統有助於複雜慢性疼痛原因的診斷。

我們曾針對下背痛產生坐骨神經痛，且合併糖尿病神經病變的病人進行紅外線熱像儀檢查，發現病人的持續疼痛來自於缺血性變化，並非坐骨神經痛。確切的診斷有利於後續治療策略的研擬。

此系統所提供的客觀溫度參數及圖像，可做為

功能性檢測的標準，有助於療效評估。例如病人先接受紅外線熱像儀檢查，根據結果找出熱點，針對熱點進行低能



人體在紅外線熱像診斷系統下圖示

量雷射治療，治療後再接受檢查，以觀察治療效果。

紅外線熱像儀攝影的優點在於攝影時對人體不具輻射性，操作簡便，病人不須特殊準備，檢驗結果的圖像簡明易懂，可建立病人的就醫信心。唯接受該項檢查攝影時必須去除衣物，目前也尚無健保給付。



復健醫學部醫師
饒紀倫

專長：疼痛復健（超音波導引注射、神經痛、慢性疼痛、肌筋膜炎疼痛症候群、纖維肌痛症）骨關節肌肉疾病復健（腕隧道症候群、網球肘、五十肩、肌腱炎、落枕、椎間盤突出、下背痛、膝關節退化、運動傷害）神經系統疾病復健（腦中風、頭部外傷、脊髓損傷）

門診：週三上午 / 週三、四下午 / 週一晚

醫師簡介

工作強化中心 服務職災勞工朋友

為服務遭遇職業傷害的勞工朋友，本院由勞動部勞工保險局委託設立「工作強化中心」，協助職災勞工，透過工作強化訓練，恢復原本的工作能力，重返原職場。

本中心位於第二醫療大樓五樓復健醫學部職能治療室，服務對象為遭受職業傷害的勞工，且仍保有與原公司的雇用關係，或預計重返與原工作相似的職務工作。經治療師評估後適合進入工作強化訓練者，即可進入工作強化訓練。

中心的職能治療師將透過結構性的工作分析，評估職災勞工的工作內容及工作能力。

陳小姐在工作中遭機器壓傷，造成手部損傷，除了接受復健治療，陳小姐亦透過工作強化中心的協助，職能治療師設計一套針對手部功能的操作活動，同時與雇主協調其復工時間，最後得以讓陳小姐安心回到職場。

民眾如有相關疑問，可洽詢復健醫學部職能治療組工作強化中心黃佳琳、余承潔職能治療師。

電話(02)2249-0088轉1624。

雙和醫院 乳癌全方位諮詢行動醫院

雙和醫院癌症中心醫療團隊駐點，專業醫療團隊提供病友專業醫療諮詢服務。

現場提供精美小禮物，數量有限，送完為止！

日期：1月10日（六）

時間：衛教講座／13:00~15:00（12:30開始報到及發放號碼牌）

諮詢服務／15:00~17:00

講座主題：乳癌病友及家屬如何尋求醫療資源

主講人：雙和醫院內科部暨血液腫瘤科 趙祖怡主任

活動地點：板橋國光公園活動中心

（新北市板橋區中正路375巷48號）

名額有限，歡迎事先報名。（報名專線：0800-355-199）

（週一至週五10:00am-6:00pm）

活動現場提供乳房攝影檢查（民國34年-59年出生之民眾，且兩年內未做過乳房攝影者；當天檢查請攜帶健保IC卡）

食安風暴下 掌握健康飲食之道

掌握均衡、新鮮、自行烹煮為原則 降低風險

文◎營養室 金美雲主任

食安風暴接二連三，讓民眾連享用食物都驚心膽顫的。吃牛肉怕狂牛症、吃豬肉怕口蹄疫、吃雞肉怕禽流感、吃海鮮怕重金屬汙染、吃蔬菜怕農藥殘留，現在又發生不肖廠商，販售不合法的乳化劑，導致部分豆干驗出二甲基黃。

首先，我們先認識什麼是二甲基黃？二甲基黃主要是當作「酸鹼指示劑」，在酸性環境（酸鹼值3以下）中呈紅色，在鹼性環境（酸鹼值4以上）呈黃色。國外研究報告指出，二甲基黃在動物實驗會誘發肝癌，是禁用的人工色素，國際癌症研究中心已列入第2B類致癌物質。

黑心商人將二甲基黃當作消泡劑或染色劑，造成部分豆干、豆皮相繼淪陷，引起大眾的恐慌，食安風暴當下，我們該如何正確飲食？以下一些建議供民眾參考：

1. 均衡飲食

每天至少吃3份蔬菜2份水果。蔬菜、水果含有豐富的膳食纖維及植化素，可以促進腸胃蠕動，加速體內廢物排出，減少致癌物質堆積體內。植化素具有抗氧化功能，可加強免疫系統，減少致癌因子侵襲，保護身體健康。

2. 選用新鮮食材

食材以當季、新鮮為主。

3. 自行烹調

減少外食吃進加工食品的機率。

4. 選擇政府單位認證的食品

相較安全可靠，並可追溯食品來源。

5. 注意食品標示

在有效期限內食用。



小心！頭暈恐是中風前兆

文◎神經科 李薰華醫師

不論男女老少，很多人都有頭暈的經驗。頭暈百百種，很多病人會擔心，「我是不是中風了？」、「我腦袋裡會不會長甚麼東西？」這是很合理的懷疑，因為頭暈嚴重起來，確實令人難以忍受及擔憂。

頭暈是一個常見的症狀，頭暈的原因有許多，大致可分為中樞型和週邊型兩大類。

中樞型：

一般屬於神經內外科的範疇，和大腦，腦幹及小腦功能有關。

當頭暈伴隨著天旋地轉、口齒不清、複視、半側手腳無力、臉歪、眼斜時，會懷疑屬於中樞型頭暈。原因包括中風、腦瘤、神經退化性疾病、發炎性或感染性疾病等。

週邊型：

此與耳前庭系統有關，屬於耳鼻喉科的範疇。

常見的如梅尼爾氏症，會伴隨聽力問題、耳鳴，

且會反覆發作。良性陣發性姿勢性眩暈也會突然發作，但常與特定姿勢的改變相關。

另外常見的是前庭神經發炎，例如感冒時病毒影響前庭神經，也會出現頭暈，甚至眩暈的狀況。

如果出現頭暈症狀，尤其是突然發作的頭暈，伴隨臉歪、嘴斜、單側手腳無力、口齒不清，很可能是中風。

不論是出血型中風或是缺血型中風，都要立即到醫院進行檢查及治療。若是缺血型中風，在沒有特別禁忌症的情況下，症狀發生3小時內都有機會接受血栓溶解治療。中風黃金3小時，千萬要及時把握。



神經科醫師
李薰華

專長：眩暈、睡眠障礙、頭痛、

各種痛症、慢性疼痛、下背痛、

肢體障礙 顏面神經麻痺、肌筋膜疼痛

症候群 腦血管疾病、失智症 一般神經科疾病、

中藥及傳統醫學諮詢

門診：週六上午 / 週五晚上

醫師簡介

預先冷凍卵子

人生～充滿生機

不孕症治療技術日益精進，冷凍卵子提供更多的可能性，過去，預留卵子是讓罹患癌症的病人得以保存生殖細胞，待日後病情穩定後可以擁有自己的寶寶，但對於因不孕症而接受治療的女性朋友，也可保留多餘的卵子，預留日後使用。

罹患癌症的未婚女性病人可能會因手術、化學治療或是放射線治療等因素而失去卵巢功能，若病人於接受治療前，先取出卵子保存，可待日後病情穩定，再利用試管嬰兒的技術，將卵子解凍，並與精子結合形成胚胎後，植入子宮。

而不孕症的女性朋友在接受試管嬰兒治療時，通常會經由藥物刺激，以獲得較多的卵子，這些卵子除了運用於該週期外，多餘的卵子也可預留起來，待日後有需要時得以使用或捐贈。

由於人工生殖科技的進步，注射排卵針劑刺激卵巢，會製造出為數不少的卵子，經由超音波導引，將

留住未來機會

文◎婦產部 陳碧華醫師

卵子取出，冷凍保存於 -196°C 的液態氮桶內，等日後有需要時再解凍使用。

年齡對於女性的生育功能影響甚巨，40歲以上的卵子品質不佳，胚胎生長分裂的能力下降，活產率不到10%。若計畫預留卵子，年紀越輕越好，至少要在38歲前即將卵子冷凍保存，以讓卵子品質及日後的受孕率都能處於較佳的狀況。

若婦女能在卵巢機能尚未衰退，或受到嚴重傷害前，先將卵子冷凍起來，未來如果缺乏品質良好的足夠卵子時，即可解凍卵子，以達到受孕的目的。



婦產科醫師
陳碧華

專長：不孕症檢查及人工受孕治療、
腹腔鏡及子宮鏡手術、更年期不適與
生育冷凍保存、內分泌荷爾蒙失調與月經
異常

門診：週一、二、三、四、五、六上午 / 週一下午 /
週四晚上

醫師簡介

沉迷3C學童近視嚴重

文◎眼科 林怡嬋醫師

近幾年，兒童近視的比例越來越高，小朋友長時間沉迷手機、電腦等3C產品，以致在半年內，近視即增加150度以上。根據統計，越早發生近視，日後成為高度近視的比例越高。

目前控制近視度數的治療首選是使用睫狀肌鬆弛劑，可減緩度數增加，但必須注意眼睛的防曬，戶外活動時必須配戴太陽眼鏡。睫狀肌鬆弛劑的使用會因濃度不同而有不同的療效，且必須長時間配合治療。

黃小弟因體育課經常打躲避球，眼鏡常常破損或遺失，在半年前開始接受睫狀肌鬆弛劑治療，但因早

睫狀肌鬆弛劑

俗稱：「散瞳劑」。小朋友因處於發育狀態，看近物時所動用到眼部調節肌肉 - 睫狀肌使用過度，造成假性近視。此時若不用散瞳劑使其放鬆，漸漸會轉化成真性近視，散瞳劑治療的目的即在阻斷假性近視轉成真性的過程。

上升旗時會到感到畏光而排斥點藥，影響治療成效。

經醫師建議及評估後，改用角膜塑型片進行近視矯正，並在門診規律追蹤度數的變化。經治療後，白天雙眼都可達到0.9的好視力，終於可以開開心心上體育課了！

近年來，角膜塑型片成為控制近視度數的另一個選擇。角膜塑型片是一種夜戴型的高透氧硬式隱形眼鏡，在晚上配戴6~8小時，利用鏡片的特殊設計，暫時性的改變角膜弧度，大部分病人在隔天即可擁有清晰的視力且不用戴眼鏡。

使用角膜塑型片需經醫師謹慎評估，確保使用的安全性，且必須定期回診追蹤，但最重要的還是養成良好的用眼習慣，以減少近視度數的增加。



眼科醫師
林怡嬋

專長：睫毛倒插矯正、雙眼皮手術、
眼瞼下垂矯正、眼袋手術、青光眼
雷射、小兒眼科及視力保健、眼瞼微
整形及肉毒桿菌除皺、白內障手術、鼻淚管
手術、糖尿病視網膜病變治療、角膜塑形
術、軟硬式眼鏡驗配

門診：週一、五、六上午 / 週四下午

醫師簡介

疼痛原因不明 疑憂鬱症所致

憂鬱症會出現身體不適表現，接受治療可改善

文◎精神科 劉宜釗醫師

不只一次在門診診間，當問到病人來看診的原因時，病人會不好意思地提到：「我真的不知道自己該不該來看精神科。」小君也是其中之一。

小君長期被不明原因的腹部疼痛所困擾，看來憂鬱不安，提到委屈處還哽咽了起來。她強調：「有時候那個痛會讓自己覺得整個身體壞掉、虛掉了。」

她到過神經內科、腸胃內科、外科門診，也做過相關檢查，腹部疼痛的症狀時好時壞，找不到明顯的內外科疾病可以完全解釋身體的不舒服，她又十分擔心止痛藥的副作用，整日心神不寧，注意力無法集中。

在診斷為憂鬱症下，她抱著姑且一試的心態，接受抗憂鬱藥物治療，身體疼痛的症狀也獲得改善。

事實上，憂鬱症和身體疼痛的關係相當密切，憂鬱症可以呈現出肌肉緊繃酸痛、骨頭關節酸痛、頭痛、腹痛等身體症狀，而慢性疼痛的問題也確實折磨人，影響病人的精神健康，出現憂鬱症狀。

目前的研究顯示，有高達七成的憂鬱症病人會出現身體症狀，其中也包括各種的身體疼痛與腸胃不適。

憂鬱症的病情會顯著影響到生活功能，如果能早日發現並治療，可避免疾病慢性化、降低自殺的危險、改善生活品質。

當被找不出原因的慢性身體疼痛困擾時，要懷疑可能是罹患憂鬱症所致，只要能及時接受精神科醫師的專業協助，並接受抗憂鬱症的藥物治療，即可改善身體疼痛的症狀。



精神科主任
劉宜釗

專長：憂鬱、焦慮、恐慌、失眠、自律

神經相關等身心困擾；情緒障礙；

酒藥癮等成癮行為；躁鬱症與各種精神病之

評估、藥物治療及社會心理處置；人際關係

困擾與壓力適應問題之評估與諮商

門診：週二上午 / 週一、三下午 / 週四晚上

醫師簡介

新進醫師介紹

耳鼻喉科巫承融醫師



門診：週一、三下午 / 週三、四晚上

本院新進醫師巫承融，為全球 20 位的世界耳鼻喉頭頸外科青年學者獎獲獎者之一，2012 年於美國哈佛大學麻省眼耳鼻喉醫學中心精進鼻竇及耳咽管內視鏡手術，2014 年至杜拜美國醫院進修耳內視鏡手術技術。

巫醫師專研於睡眠呼吸中止症的手術治療。期望未來能持續鑽研該領域，幫助有睡眠困擾的病人得到良好的睡眠品質。

學歷：臺北醫學大學醫學系畢業

國立交通大學生醫科學與工程博士學程進修中

經歷：高雄榮民總醫院耳鼻喉頭頸科主治醫師、美國哈佛大學麻省眼耳鼻喉醫學中心鼻竇及耳咽管內視鏡手術進修、杜拜美國醫院耳內視鏡手術進修、首爾峨山醫院鼻整形及顏面整型手術進修、臺灣耳鼻喉科醫學會專科醫師、美國耳鼻喉科醫學會會員、睡眠醫學專科會員、教育部部定講師、世界耳鼻喉頭頸外科青年學者獎

專長：打鼾、睡眠呼吸中止症手術、鼻竇炎、鼻息肉、鼻中隔彎曲矯正、鼻過敏、鼻塞、鼻科手術、鼻竇內視鏡手術、咽喉、聲帶及扁桃腺疾病、中耳炎、外耳炎、耳漏、耳朵癢痛、耳內視微創手術、聽力障礙、聽覺異常、眩暈、耳鳴、鼻咽癌、口腔及頭頸部腫瘤手術

牙科楊甯雅醫師



門診：週一上午 / 週三晚上

楊醫師因家人曾有牙周病困擾，進而對牙周病感興趣。她認為，牙周病與許多疾病息息相關，希望藉由提供良好的診治，增進病人口腔與身體的健康。

學歷：臺北醫學大學牙醫學士、臺灣大學臨牙所牙周病碩士

經歷：台北馬偕紀念醫院牙周病科醫師、台大醫院牙周植牙專科訓練醫師

專長：全口牙周病評估與治療、牙周組織再生手術、骨引導再生手術及植牙相關困難補骨、牙周美容手術、人工植牙暨全口重建

牙科賴泓璋醫師



門診：週三上午 / 週二晚上

他表示，部分民眾有臉型上的困擾（戽斗、暴牙、顏面歪斜...等等），藉由正顎手術，透過醫師個人化專業評估以及電腦分析精算，讓病人在短短一個月的恢復期後，得以重新找回自信與健康。

學歷：臺北醫學大學牙醫系、陽明大學牙醫系碩士

經歷：台北榮民總醫院住院醫師、台北榮民總醫院口腔外科總醫師、口腔顎面外科專科醫師

專長：口腔外科(口腔良性、惡性腫瘤、唾液腺問題、牙齒手術拔除、顏面骨折、顫顫關節障礙、顏面正顎手術)、植體種植



2015年1月門診時間表

備註

◎健康檢查特約門診：限約診者，如有問題
◎婦產科超音波特約門診：高層次超音波、
◎健兒門診：現場讀取健保卡報到，時間：

| 診區 | 科別 | 診間 | 星期一 | | | 星期二 | | | 星期三 | | | | |
|---|----------------|--|--------------------|-------------------------------------|------------------------------|----------------------------------|---------------------|----------------------------------|-------------------------|-------------------------------|----------------------------|---------------------|--|
| | | | 上午 | 下午 | 晚上 | 上午 | 下午 | 晚上 | 上午 | 下午 | 晚上 | | |
| 第一醫療大樓一樓 | 外科門診區 | 骨科 | 1 | 林哲立 11010 (限 65 號) | 林哲立 11010 (限 60 號) | | 林毅成 08257 | 陳加憲 10688 | 陳加憲 10688 (限 60 號) | 陳加憲 10688 | 黃裕閔 08591 (限 60 號) | 黃裕閔 08591 (限 70 號) | |
| | | | 2 | 李建和 61142 (限 30 號) (運動傷害特別門診) | 戴念國 14205 | 戴念國 14205 (限 50 號) | 曾永輝 10686 (限 70 號) | 曾永輝 10686 (限 80 號) (脊椎特別門診) | | 陳致宇 10207 | 陳致宇 10207 | | |
| | | | 3 | 李協興 08237 (限 70 號) | 黃裕閔 08591 | | 江長蓉 10687 | 林毅成 08257 | | 李協興 08237 (限 60 號) (運動傷害特別門診) | 陳志華 61338 | 陳志華 61338 | |
| | | 5 | 吳連禎 12567 | 吳連禎 12567 | | 邱彥碩 08441 (限 150 號) | | | 戴念國 14205 | 戴念國 14205 | | | |
| | | 9 | 柯金柱 13318 | 湯其嗽 61536 | 林乾閱 08056 (限 60 號) | 蔡行瀚 08004 | 潘宏基 13063 (加馬刀特別門診) | | 林乾閱 08056 (限 60 號) | 柯金柱 13318 | 柯金柱 13318 | | |
| | | 10 | 葉宜憲 08354 | 羅偉倫 61543 | 蘇鈺凱 10463 | 林家璋 08050 | 邱文達 07001 | 魏立 60203 | 雷大雅 60563 (小兒神外) | 柯金柱 13318 | 柯金柱 13318 | | |
| | | 11 | 蘇鈺凱 10463 | | | 楊順泰 08512 | 曾元昀 08513 | | 蘇鈺凱 10463 | 羅揚嵐 61668 | 羅揚嵐 61668 | | |
| | | 脊椎、背痛門診 (神經外科) | 柯金柱 13318 | | 林乾閱 08056 (限 60 號) | | 曾元昀 08513 | | 雷大雅 60563 (小兒神外) | 柯金柱 13318 | 柯金柱 13318 | | |
| | | 腦腫瘤、腦中風、腦血管病變特別門診 | 葉宜憲 08354 | | | 林家璋 08050 | | | | 羅揚嵐 61668 | 羅揚嵐 61668 | | |
| | | 整形外科 (美容外科) | 13 | 劉明孝 60104 (限 50 號) | | | 賴劍毅 61681 | 王柏方 50220 (B1 高壓氧中心看診) | | 張孟宗 15003 | 張孟宗 15003 | | |
| | | 問題傷口門診暨高壓氧治療門診 (地下一樓高壓氧中心看診) | 高壓氧中心 | 張孟宗 15003 (整形外科門診) | 傷口換藥 (限約診) | | 傷口換藥 (限約診) | 傷口換藥 (限約診) | | 傷口換藥 (限約診) | 傷口換藥 (限約診) | | |
| | | 一般外科 | 15 | 蘇彥豪 11066 (一般及創傷外科) (上海化道外科) (移植外科) | | 陳信安 11063 (肝膽胰外科) (內分泌外科) (移植外科) | 丘基泰 10305 (一般及創傷外科) | | 張東晟 09432 (一般及創傷外科) | 黃銘德 08142 (肝膽胰外科) | | 丘基泰 10305 (一般及創傷外科) | |
| | | | 16 | 蘇智銘 08261 (乳房外科) | 李清麗 10304 (一般及創傷外科) (上消化道外科) | 譚家偉 13259 (一般及創傷外科) (乳房外科) | | 蔡葵諺 10351 (一般及創傷外科) (上消化道外科) | | | 蘇智銘 08261 (一般及創傷外科) (乳房外科) | | |
| | | | 17 | | | | | | | | | | |
| | | 減重外科 (3 樓減重美容塑身中心看診) | | | 黃銘德 50082 | | | 王偉 50125 (15:00 開始看診) | | 蘇彥豪 50095 | | | |
| | 大腸直腸外科 | | 郭立人 60415 (17 診看診) | | | 吳志雄 09800 (限 65 號) (16 診看診) | | 張東晟 09432 (15 診看診) | 魏柏立 60040 (16 診看診) | | 丘基泰 10305 (15 診看診) | | |
| | 小兒外科 | | | 黃振盛 60033 (2 樓兒 1 診看診) | | | | 高俊玉 13227 (2 樓兒 5 診看診) | 高俊玉 13227 (1 樓外 15 診看診) | | | | |
| | 淋巴血管特別門診 | 20 | | | | | | | | | | | |
| | 教學門診 (限掛 10 位) | 17 | | 李協興 08237 | | 胡朝榮 08216 | 王孝為 11324 | 蔡岳儒 11065 (1/13、27) (2 樓紳 2 診看診) | | | 宋立勤 10204 | | |
| | 衛教諮詢門診 | 19 | 護理師 | 護理師 | | 護理師 | 護理師 | | 護理師 | 護理師 | | | |
| 胸腔外科 | 21 | | 張統優 09262 | | 郭光泰 10205 | | | | 王良順 10037 | | | | |
| 心臟血管外科 | 21 | 柯玉誠 14580 | | 翁啟峰 14119 | | | | 胡珀元 08869 | 翁啟峰 14119 (20 診看診) | 柯玉誠 14580 | | | |
| 泌尿科 | 22 | 何承勳 14260 | 陳冠州 08141 (限 65 號) | | 何承勳 14260 | | | 高偉棠 12319 | 胡書維 10352 | | | | |
| | 23 | 陳冠州 08141 (限 70 號) | 江怡德 11229 | 劉家宏 09599 | 吳佳璋 08253 | 劉家宏 09599 | 吳佳璋 08253 | 陳冠州 08141 (限 75 號) | 劉家宏 09599 | 江怡德 11229 | | | |
| 血液病門診 | 29 | 張根湖 12073 (30 診看診) | 趙祖怡 10575 | 謝耀宇 10573 (30 診看診) | 鄭偉宏 13520 謝耀宇 10573 (30 診看診) | 鄭偉宏 13520 | 蘇勇誠 09315 | 蘇勇誠 09315 | 王韋清 61355 | 張根湖 12073 | | | |
| 腫瘤聯合門診 | 29 | 彭汪嘉康 08211 | 趙祖怡 10575 | 趙祖怡 10575 | 鄭偉宏 13520 謝耀宇 10573 (30 診看診) | 鄭偉宏 13520 | 蘇勇誠 09315 | 鄭偉宏 13520 (30 診看診) | 王韋清 61355 | 張根湖 12073 | | | |
| | 28 | 蔡若婷 10576 | 林讓均 13451 | | 李明憲 09112 | 王裕仁 14294 | | 李明憲 09112 | | | | | |
| 安寧緩和門診 | | 杜瀛岳 61137 (限約診) (第二醫療大樓 1 樓 25 診看診) | 趙祖怡 10575 (29 診看診) | | | 鄭偉宏 13520 (29 診看診) | | | | 張根湖 12073 (29 診看診) | | | |
| 放射腫瘤科門診 (限約診) | 地下二樓門診 | 李明憲 09112 | 李明憲 09112 | | | | | 蔡若婷 10576 | 蔡若婷 10576 | | | | |
| 第一醫療大樓二樓 | 精神 (身心) 科門診區 | 精神科 (身心科) | 1 (內 21 診) | 王俊凱 14073 | 陳永展 11469 (成人精神障礙) | 李耀東 11662 (睡眠障礙) | 陳永展 11469 | 李耀東 11662 (老年精神障礙) | 陳永展 11469 | 李信謙 08518 | 王俊凱 14073 | 李信謙 08518 | |
| | | | 2 (內 20 診) | | 劉宜釗 14478 | | 劉宜釗 14478 | | | 鍾國軒 60118 | 劉宜釗 14478 | 黃守宏 60155 (睡眠障礙) | |
| | | | 3 (內 16 診) | 林宜正 12023 | 張勝傑 60887 (兒童心智) | | 辜筱倫 61647 (限 12 號) | | | 陳佳惠 61679 | 林宜正 12023 (兒童心智) | | |
| | | 自費心理諮商特別門診 (二大樓 9 樓 209 病房臨床心理室) (限約診) 諮詢專線：02-2249-0088 轉分機：70212/70211/70217 | | | | 臨床心理師 劉仲彬 (自費門診) | | | 臨床心理師 謝宛霖 (自費門診) | | 臨床心理師 陳盈如 (自費門診) | | |
| 自費伴侶及家庭關係協談 (二大樓 9 樓 209 病房家庭治療室) (限約診) 諮詢專線：02-2249-0088 轉分機：79214 | | | | | | | 社工師 - 蘇嘉珮 (自費門診) | | | | | | |

問題請電洽健檢中心：2249-0088轉分機2251-3 ◎限約診：須與醫師事先約診

波、頸部透明帶、4D超音波，超音波預約專線：2249-0088 轉2984。

間：週一~週五下午13：30-16：30，週六上午08：30-11：30。卡介苗限週五下午13：30-16：30。

| | 星期四 | | | 星期五 | | | 星期六 |
|--|---|--|---------------------------------------|---|-------------------------------------|---------------------------|--|
| | 上午 | 下午 | 晚上 | 上午 | 下午 | 晚上 | 上午 |
| | 黃裕閔 08591 (限70號) | 黃裕閔 08591 | | 陳加憲 10688 | | | 林哲立 11010 (限70號) |
| | 曾永輝 10686 (限70號) | 林毅成 08257 | | 陳致宇 10207 (限60號) | 陳致宇 10207 | 陳致宇 10207 (限60號) | 林毅成 08257 |
| | 江長蓉 10687 (限60號) | 江長蓉 10687 (脊椎特別門診) | 李協興 08237 (限60號) | 林哲立 11010 (限70號) | 李協興 08237 (膝關節特別門診) | | |
| | 吳連禎 12567 | 翁佩韋 61136 (關節及運動醫學 特別門診) | | 邱彥碩 08441 (限150號) | | | 吳連禎 12567 |
| | 陳正冠 60037 | 潘宏基 13063 (加馬刀特別門診) | | 林乾閱 08056 (限55號) | 林乾閱 08056 (限60號) | | 曾元昀 08513 |
| | 曾元昀 08513 | 葉宜憲 08354 | 羅偉倫 61543 | 葉宜憲 08354 | 林天仁 60038 | 楊順泰 08512 | 陳淑美 60569 |
| | 張成富 61312 | 張丞圭 11064 | | 林家璋 08050 | 楊順泰 08512 | | |
| | 曾元昀 08513 | | | 林乾閱 08056 (限55號) | 林天仁 60038 | | 曾元昀 08513 |
| | | 葉宜憲 08354 | | 葉宜憲 08354 | 楊順泰 08512 | 楊順泰 08512 | |
| | 王柏方 50220 (B1高壓氧中心看診) | 張孟宗 15003 | | 王柏方 13445 | | | 黃志宏 08259 |
| | 傷口換藥 (限約診) | 傷口換藥 (限約診) | | 張孟宗 15003 (整形外科門診) | 傷口換藥 (限約診) | | 傷口換藥 (限約診) |
| | | 陳信安 11063 (一般及創傷外科) (肝膽腸外科) (移植外科) | | 蘇彥豪 11066 (一般及創傷外科) (上消化道外科) (移植外科) | | 黃銘德 08142 (肝膽腸外科) | 陳信安 11063 (一般及創傷外科) (肝膽腸外科) (內分泌外科)(移植外科) |
| | 吳志雄 09800 (限65號) | 李清麗 10304 (上消化道外科) | 李清麗 10304 (一般及創傷外科) (上消化道外科) | | 譚家偉 13259 (一般及創傷外科) (乳房外科) | | 蘇智銘 08261 (乳房外科) |
| | 譚家偉 13259 (一般及創傷外科) (內分泌外科) | | | | | | 蘇彥豪 50095 (1/3、17、31) |
| | | | | | | | 黃銘德 50082 (1/10、24) |
| | 張東晟 09432 (15診看診) | | | 丘基泰 10305 (16診看診) | 張東晟 09432 (15診看診) | | |
| | | | | | | 黃振盛 60033 (2樓兒1診看診) | 高俊玉 13227 (1樓外17診看診) |
| | 許文憲 60030 (1/15、29) (下腔靜脈水腫) (淋菌性淋病) | | | | | | |
| | 陳淑惠 13081 (2樓兒5診看診) | 馮博皓 13199 (第二醫療大樓1樓 內23診看診) | | 林裕峯 08681 (第二醫療大樓1樓 內36診看診) | 吳美儀 09643 | | |
| | 陳龍 12566 (2樓內11診看診) | 蘇智銘 08261 (1/8) | | | | | |
| | 辜筱倫 61647 (2樓內15診看診) | 高偉棠 12319 (1/22) | | | | | |
| | 護理師 | 護理師 | | 護理師 | 護理師 | | 護理師 |
| | 張統優 09262 | 郭光泰 10205 | | 王良順 10037 | | | |
| | | | | 翁啟峰 14119 (20診看診) | | 胡珀元 08869 | |
| | 高偉棠 12319 | | | 江怡德 11229 | 何承勳 14260 | | |
| | 吳佳璋 08253 | 何承勳 14260 | 陳冠州 08141 (限95號) | 陳冠州 08141 (限75號) | 吳佳璋 08253 | 高偉棠 12319 | 劉家宏 09599 |
| | 趙祖怡 10575 (限50號) | 趙祖怡 10575 張根湖 12073 (30診看診) | | 謝耀宇 10573 (30診看診) | 謝耀宇 10573 | 鄭偉宏 13520 | 張根湖 12073 |
| | 趙祖怡 10575 (限50號) | 趙祖怡 10575 張根湖 12073 (30診看診) | | 蘇勇誠 09315 | 謝耀宇 10573 | 鄭偉宏 13520 | 張根湖 12073 |
| | 蔡若婷 10576 | 蔡易杰 11445 | | 林讓均 13451 | 林讓均 13451 | | |
| | 蔡若婷 10576 (28診看診) | | | 杜瀛岳 61137 (限約診)(第二醫療 大樓1樓25診看診) | | 鄭偉宏 13520 (29診看診) | 張根湖 12073 (28診看診) |
| | 林讓均 13451 | 林讓均 13451 | | 李明憲 09112 | | | |
| | 李耀東 11662 (記憶障礙) | 李信謙 08518 (睡眠障礙) | 劉宜釗 14478 | 李信謙 08518 | 邱一航 60114 (成人門診) | 王俊凱 14073 | 李信謙 08518 |
| | | 王俊凱 14073 | | 李耀東 11662 (老人失智與失眠) | | | 陳永展 11469 (睡眠障礙) |
| | 辜筱倫 61647 (教學診)(限10位) | | 林宜正 12023 | 林宜正 12023 | | | |

| 日 | 一 | 二 | 三 | 四 | 五 | 六 |
|----|----|----|----|----|----|----|
| | | | | 1 | 2 | 3 |
| 4 | 5 | 6 | 7 | 8 | 9 | 10 |
| 11 | 12 | 13 | 14 | 15 | 16 | 17 |
| 18 | 19 | 20 | 21 | 22 | 23 | 24 |
| 25 | 26 | 27 | 28 | 29 | 30 | 31 |

| 日 | 一 | 二 | 三 | 四 | 五 | 六 |
|----|----|----|----|----|----|----|
| 1 | 2 | 3 | 4 | 5 | 6 | 7 |
| 8 | 9 | 10 | 11 | 12 | 13 | 14 |
| 15 | 16 | 17 | 18 | 19 | 20 | 21 |
| 22 | 23 | 24 | 25 | 26 | 27 | 28 |

看診時間

上午門診 09:00~12:00
下午門診 14:00~17:00
夜間門診 18:00~21:00

看診報到截止時間

上午門診 11:30
下午門診 16:30
夜間門診 20:30

掛號須知

現場掛號

上午門診 08:00~11:30
下午門診 13:00~16:30
夜間門診 17:00~20:30

現場號開放抽取號碼牌時間

上午門診 06:00
下午門診 12:00
夜間門診 16:00

預約掛號

- 自動掛號機 (24小時) 一樓大廳志工服務台旁
 - 網路預約掛號 (24小時) www.shh.org.tw
 - 手機APP (24小時)
 - 語音預約掛號 (24小時) 專線：2248-0098
 - 人工預約掛號 (專線：2248-0607) (僅提供掛號服務，其他服務請撥總機)
- 星期一至星期五 (上、下午) 星期六 (上午)
上午：08:00~12:00 下午：13:00~17:00

當場可掛號時段

- 自動掛號機、網路及電話語音掛號：
 - 上午門診：08:00~11:00
 - 下午門診：13:00~16:00
 - 夜間門診：17:00~20:00
- 人工掛號 (專線2248-0607)：
 - 上午門診：08:00~11:00
 - 下午門診：13:00~16:00

門診注意事項：

- 初診病人請先到服務檯填寫「初診基本資料表」再到掛號櫃檯辦理掛號。
- 現場號每診保留10個號碼，可臨櫃抽取號碼牌依叫號順序掛號及使用自動掛號機於當診當時段自行掛號。
- 看診後請先至批價櫃檯批價，再到藥局領藥。
- 掛號完成但無法就診者，請儘早利用網路、手機APP、電話或臨櫃取消或改期。

退費需知：

- 請於就醫當日起10日內(不含例假日)
- 於本院門診時間
- 請攜帶健保卡、本院收據、身分證明文件(兒童請帶戶口名簿)
- 至門診批價櫃檯辦理退費(前項缺一或逾期均不受理)。
- 逢月底，請於隔月2號前來辦理退費。

| 診區 | 科別 | 診間 | 星期一 | | | 星期二 | | | 星期三 | | | | |
|-------------|--------------------|---|---------------------------------------|---------------------------------------|---|---|---|---------------------------------------|----------------------------------|--|---|----------------------|--------------|
| | | | 上午 | 下午 | 晚上 | 上午 | 下午 | 晚上 | 上午 | 下午 | 晚上 | | |
| 內科第一門診區 | 心臟內科 | 1 | 劉如濟 08051 (限 80 號) | | 胡樟勳 11059 | 胡樟勳 11059 | | 劉順鑫 08787 (限 75 號) | 劉如濟 08051 (限 80 號) | 劉如濟 08051 (限 60 號) | 宋立勤 10204 (一般內科門診) | | |
| | | 2 | 郝文瑞 08780 (限 60 號) | 胡樟勳 11059 | 高白風 12318 | 宋立勤 10204 | 李欣儒 14305 | 劉如濟 08051 (限 75 號) | 劉順鑫 08787 (限 80 號) | 郝文瑞 08780 (限 60 號) | 郝文瑞 08780 (限 60 號) | | |
| | | 3 | 林肇鋒 12000 | 林肇鋒 12000 | | | 洪明佑 08212 | | 高白風 12318 | 林肇鋒 12000 | 林肇鋒 12000 | | |
| | | 5 | 洪明佑 08212 | 郝文瑞 08780 (限 60 號) | | | | | 洪明佑 08212 | 劉順鑫 08787 | | | |
| | 神經科 | 7 | 陳致中 08788 (限 80 號) | | | 陳致中 08788 (限 80 號) | 黃立楷 10082 | | 陳龍 12566 (限 70 號) | 陳致中 08788 (限 80 號) (睡眠障礙) | 官怡君 11294 | 梁敬業 61670 | 黃立楷 10082 |
| | | 8 | 鄔定宇 08242 (限 80 號) | 陳柏志 09182 | 胡朝榮 08216 (限 90 號) | 陳龍 12566 (限 70 號) | 黃立楷 10082 | | 官怡君 11294 (睡眠障礙) | 鄔定宇 08242 (限 80 號) (睡眠障礙) | 鄔定宇 08242 | 陳龍 12566 (失眠症) | |
| | | 9 | 紀乃方 08357 (限 70 號 X 腦中風) | 游家銘 60109 | 黃祐賢 09565 | 紀乃方 08357 (限 70 號) | 黃祐賢 09565 | | 官怡君 11294 (睡眠障礙) | 鄔定宇 08242 (限 80 號) (睡眠障礙) | | | |
| | | 10 | 陳柏志 09182 (限 70 號) | | 洪千岱 15004 (動作障礙) | 洪千岱 15004 (巴金森) | | | 黃立楷 10082 | | | | |
| | 藥師照護門診 (限約診) | 11 | 藥師 | 藥師 | | 藥師 | 藥師 | | 藥師 | 藥師 | | | |
| | 影像醫學部 - 腦血管導管治療門診 | 11 | | | | 陳啟仁 08889 | | | | | | | |
| | 新陳代謝科 | 12 | 蔡昆原 60883 | 謝安慈 08058 (限 80 號) | | | | | 謝安慈 08058 (限 80 號) | 謝安慈 08058 (限 80 號) | 謝安慈 08058 (限 80 號) | | |
| | | 13 | 吳忠擇 08786 | | 吳忠擇 08786 | 陳愛華 61317 | 吳秉豪 10457 | 蔡昆原 60883 (限 100 號) | 吳忠擇 08786 | | 吳秉豪 10457 | | |
| | | 15 | 林俊佃 11661 | 張安妮 11348 | 陳愛華 61317 | 張安妮 11348 | 吳秉豪 10457 | 張安妮 11348 | 張安妮 11348 | | | | |
| | | 甲狀腺超音波特別門診 (限約診) | 張安妮 11348 | | | | | | | | 吳忠擇 08786 | | |
| | 糖尿病衛教門診 (需新陳代謝科轉介) | 衛教師 | 衛教師 | | 衛教師 | 衛教師 | | 衛教師 | 衛教師 | | | | |
| | 營養諮詢門診 (限約診) | | 營養師 | | 營養師 | | | 營養師 | | | | | |
| | 胃腸肝膽科 (消化內科) | 17 | 林志峰 09440 | 林聖才 09592 (肝病帶原門診) | 陳明堯 08350 (限 80 號) | 陳明堯 08350 (限 100 號) | 巫嘉興 10482 | 吳立偉 09439 (限 100 號) (限掛肝病病人) | 鄭勇山 08210 | | 林志峰 09440 | | |
| 18 | | 巫嘉興 10482 | 吳立偉 09439 (限 100 號) (限掛肝病病人) | | 簡錫淵 09003 (限 60 號) | 簡錫淵 09003 (限 50 號) | | 楊崇聖 13117 | 劉洋甫 61139 | | | | |
| 19 | | 廖威宣 11446 | 劉柏均 11602 | 楊崇聖 13117 | 陳盛煊 12639 (限 80 號) | | | 廖威宣 11446 | | | | | |
| 肝膽特別門診 | | | 吳立偉 09439 (限 100 號) (18 診看診) | 陳明堯 08350 (限 100 號) (17 診看診) | | | 吳立偉 09439 (限 100 號) (17 診看診) | | | | | | |
| 耳鼻喉科 | 1 | 袁聖博 60916 | 孫強 13507 | 孫強 13507 | 王興萬 10483 (沙啞及聽障) | 孫強 13507 | 賴盈達 61674 (沙啞及嗓音) | 王興萬 10483 (沙啞及聽障) | 詹維軒 60274 | 袁聖博 60916 (聽覺神經性耳聾) | | | |
| | 2 | 趙品植 09312 (睡眠呼吸障礙手術) | 巫承融 14667 | 趙品植 09312 | 陳聰明 09326 (限 20 號) (口腔癌、頭頸部腫瘤 特別門診) | 趙品植 09312 | 韋志曄 60462 (1/6、20 X 鼻整形) | 陳聰明 09326 (限 20 號) (頭頸部腫瘤) | 巫承融 14667 | 巫承融 14667 | | | |
| | 3 | | 李威翰 61680 (限約診) | | | | | | 陳聰明 09326 (限約診) (頭頸部腫瘤) | 李威翰 61680 (限約診) | | | |
| 婦門診科區 | 婦產科 | 1 | | | 楊振銘 09327 (限 70 號 X 婦女泌尿 更年期特別門診) | | 吳宏明 12576 | | 吳宏明 12576 | | | | |
| | | 2 | 楊振銘 09327 (限 70 號) | 陳碧華 12025 | 袁九重 11018 (此診不看產科) (一般門診及抹片快篩) (限 50 號) | 陳芊妤 13292 (限 20 號) (一般門診及抹片快篩) | 蔡岳儒 11065 (1/6、20) (一般門診及抹片快篩) | 賴鴻政 13469 (限 30 號) | 薛瑞元 08003 | 楊振銘 09327 (限 70 號 X 婦女泌尿 更年期特別門診) | 陳芊妤 13292 (一般門診及抹片快篩) | | |
| | | 3 | 張君堯 09567 (高危胎兒特別門診) | 吳宏明 12576 | 蔡岳儒 11065 (一般門診及抹片快篩) | 吳宏明 12576 (限 20 號) (一般門診及抹片快篩) | 賴鴻政 13469 (限 30 號) (青少年婦女特別門診) | 張君堯 09567 (青少年婦女特別門診) | 蔡岳儒 11065 (一般門診及抹片快篩) | 楊振銘 09327 (限 70 號 X 婦女泌尿 更年期特別門診) | 吳宏明 12576 (一般門診及抹片快篩) | | |
| | 超音波特約門診 (限約診) | 何佩玲 60402 | 蔡岳儒 11065 | | 蔡岳儒 11065 | | | 楊振銘 09327 | | | | | |
| 生殖醫學中心 (六樓) | 1 | 陳碧華 50196 (抹片及不孕症門診) | 蘇勇誠 50142 (生育保存諮詢) | | 陳碧華 50196 (不孕症及一般 婦科門診) | 吳宏明 50245 (不孕症及一般 婦科門診) | | 陳碧華 50196 (抹片及不孕症門診) | | | | | |
| 兒科門診區 | 兒科部 | ◎一般兒科：郭雲鼎、林文川、林聖傑、王傳育、方旭彬、簡文彥、黃亮迪、黃琮聖、白家銘、柯和順、吳君山、林佩儀 | | | | | | | | | | | |
| | | 1 | 方旭彬 11282 (限掛小兒胃腸 肝膽營養) | 黃振盛 60033 (小兒外科) | 林佩儀 11283 (小兒腎臟) | 白家銘 09322 (新生兒科) | | | | | | | |
| | | 2 | 林聖傑 09261 (小兒過敏 氣喘免疫) | 王傳育 10348 (限 20 號) (小兒神經) | | 范揚灝 61360 (小兒遺傳與 新陳代謝) | 陳淑惠 13081 (小兒血液腫瘤) | 方旭彬 11282 (限掛小兒胃腸 肝膽營養) | 吳君山 11458 (新生兒科) | 簡文彥 60129 (小兒心臟) | 陳淑惠 13081 (小兒血液腫瘤) | | |
| | | 3 | 郭雲鼎 08052 (小兒神經) | 林文川 09009 (小兒感染) | 簡文彥 60129 (小兒心臟) | 王傳育 10348 (限 20 號) (小兒神經) | 林文川 09009 (小兒感染) | 林聖傑 09261 (小兒過敏氣喘免疫) | 郭雲鼎 08052 (小兒神經) | 林佩儀 11283 (小兒腎臟) | 王傳育 10348 (限 20 號 X 小兒神經) (17:30 開始看診) | | |
| | | 5 | | | | 柯和順 61671 (小兒心臟) | | 高俊玉 13227 (小兒外科) | | 高俊玉 13227 (小兒外科) (1 樓外 15 診看診) | | | |
| 健兒門診 | | 白家銘 09322 (以現場報到順序為主) | | 白家銘 09322 (以現場報到順序為主) | | | | 林文川 09009 (以現場報到順序為主) | | | | | |

| | 星期四 | | | 星期五 | | | 星期六 | |
|--|--|---|--------------------------|---|-----------------------------------|-----------------------------|---------------------------------------|--|
| | 上午 | 下午 | 晚上 | 上午 | 下午 | 晚上 | 上午 | |
| | 宋立勤 10204 | 陳俊兆 11155 | 高白風 12318 | 劉順鑫 08787 | 劉順鑫 08787 | | 郝文瑞 08780 (限 90 號) | |
| | 胡幃勛 11059 | 高白風 12318 | 郝文瑞 08780 (限 60 號) | 高白風 12318 | 李欣儒 14305 | 李欣儒 14305 | 劉順鑫 08787 (限 100 號) | |
| | 劉如濟 08051 (限 70 號) | 劉如濟 08051 (限 60 號) | | 洪明佑 08212 | | | 胡幃勛 11059 | |
| | 黃祐賢 09565 | | 陳柏志 09182 | 陳致中 08788 (限 80 號) | | | 黃祐賢 09565 | |
| | 賴曉琳 60600 | 鄔定宇 08242 (限 80 號 X 頭痛門診) | | 鄔定宇 08242 (限 80 號) (睡眠障礙) (失智症) | 胡朝榮 08216 (限 80 號) (失智症) | 李薰華 10107 | 李薰華 10107 | |
| | 胡朝榮 08216 (限 90 號 X 睡眠障礙) | 邱璋婷 11440 (限 10 號) | | 陳柏志 09182 (動作障礙) | 柯子翔 11597 (限 10 號) | 紀乃方 08357 (限 70 號) | 黃立楷 10082 (失智症) | |
| | 官怡君 11294 (諮詢) | | | 官怡君 11294 (失智症) | 洪千岱 15004 | | 洪千岱 15004 | |
| | | 藥師 | | 藥師 | 藥師 | | | |
| | 張俊仁 60021 | | 謝安慈 08058 (限 80 號) | 林俊佃 11661 | | 林俊佃 11661 | 謝安慈 08058 (限 120 號) | |
| | 吳忠樸 08786 | 林俊佃 11661 | | | 吳忠樸 08786 | | 林俊佃 11661 | |
| | 林俊佃 11661 | 謝安慈 08058 | | | | | 張安妮 11348 | |
| | 衛教師 | 衛教師 | | 衛教師 | 衛教師 | | | |
| | 營養師 | 營養師 | | 營養師 | | | 營養師 | |
| | | 鄭勇山 08210 | 簡錫淵 09003 (限 50 號) | 鄭勇山 08210 | 廖威宣 11446 | 巫嘉興 10482 | 陳明堯 08350 (限 100 號) | |
| | 楊崇聖 13117 | 賴雨欣 09698 | 劉柏均 11602 | 劉柏均 11602 (限掛肝病病人) | | | 林志峰 09440 | |
| | 陳盛煊 12639 (限 80 號) | | | 吳立偉 09439 | | | | |
| | | | | 劉柏均 11602 (18 診看診) | | | 陳明堯 08350 (限 100 號) (17 診看診) | |
| | 孫強 13507 | 孫強 13507 | 趙品植 09312 | 陳聰明 09326 (頭痛/頭暈) | 賴盈達 61674 (沙啞及嗓音) | 王興萬 10483 (沙啞及腦障) | 陳聰明 09326 | |
| | 陳伯岳 61678 (鼻炎及打鼾) (聽覺/呼吸障礙手術) | 趙品植 09312 (限約診) | 巫承融 14667 | 陳伯岳 61678 (耳痛及中耳炎) (聽覺/呼吸障礙手術) | 李正順 60885 | | | |
| | | | 李正順 60885 (限約診) | | | | | |
| | 賴鴻政 13469 (限 40 號) | | | | | | | |
| | 蔡岳儒 11065 (一般門診及抹片快篩) | 袁九重 11018 (此診不看產科) (一般門診及抹片快篩) | 陳碧華 12025 | 袁九重 11018 (婦癌整合門診) (此診不看產科) | 陳芊妤 13292 (限 70 號) | 楊振銘 09327 (限 70 號) | 楊振銘 09327 | |
| | 吳宏明 12576 (一般門診及抹片快篩) | 陳芊妤 13292 (一般門診及抹片快篩) | 鄭敏慧 60890 | 陳碧華 12025 | 張君堯 09567 | 吳宏明 12576 (一般門診及抹片快篩) | 張君堯 09567 | |
| | 陳芊妤 13292 | 何佩玲 60402 | | 楊振銘 09327 | | | | |
| | 陳碧華 50196 (不孕症及一般婦科門診) | 吳宏明 50245 (不孕症及一般婦科門診) | | | 江怡德 50141 (男性不孕) | | 陳碧華 50196 (抹片及不孕症門診) | |

、林佩儀、陳淑惠 ◎兒童重症醫學：郭雲鼎、簡文彥

| | | | | | |
|--|---------------------------------------|------------------------|--|------------------------|---|
| 黃亮迪 60760 (新生兒科) | 陳淑惠 13081 (兒童血液腫瘤聯合門診) (限約診) | | 白家銘 09322 (1/2) (新生兒科) | 黃振盛 60033 (小兒外科) | 陳淑惠 13081 (小兒血液腫瘤) |
| 林佩儀 11283 (小兒腎臟) | | 白家銘 09322 (新生兒科) | 方旭彬 11282 (限掛小兒胃腸 肝膽營養) | 吳君山 11458 (新生兒科) | 吳君山 11458 (新生兒科) |
| 林聖傑 09261 (小兒過敏氣喘免疫) | 方旭彬 11282 (小兒腸胃) | 林文川 09009 (小兒感染) | 王傳育 10348 (限約診 X 限 25 號) (小兒神經) | 郭雲鼎 08052 (小兒神經) | 林聖傑 09261 (小兒過敏氣喘免疫) |
| 陳淑惠 13081 (教學診 X 限 10 位) (小兒血液腫瘤) | | | | | 高俊玉 13227 (小兒外科) (1 樓外 17 診看診) |
| | 吳君山 11458 (以現場報到順序為主) | | 郭雲鼎 08052 (以現場報到順序為主) | | 林佩儀 11283 (以現場報到順序為主) |

電話語音掛號 系統操作步驟 (02) 2248-0098 全天候 24 小時開放



- 請輸入您需要的語言：
→ 國語請按 ①；台語請按 ②
- 請輸入您需要的功能：
→ 預約掛號請按 ①
取消預約掛號請按 ②
查詢掛號請按 ③
查詢醫師看診時間請按 ④
快速預約掛號請按 ⑤
- 請選擇使用身分證或病歷號碼：
→ 身分證請按 ①；病歷號碼請按 ②
- 請輸入您的身分證號碼或病歷號碼：
- 請輸入不含英文的9位身分證號碼
- 請選擇身分證號英文字母
- 請輸入確認鍵：
→ 正確請按 ①；錯誤請按 "0"。
- 請輸入您要預約日期，請按足四碼：
例如：8月8日則輸入0808
- 請輸入午別：
→ 上午請按 ①；下午請按 ②；晚上請按 ③。
- 輸入醫師代號或姓名
→ 輸入醫師代號請按 ①；選擇醫師姓名請按 ②
→ 請輸入5碼醫師代號或
內科請按 ① 外科請按 ② 婦科請按 ③
兒科請按 ④ 牙科請按 ⑤ 其他專科 ⑥
- 請輸入確認鍵：
→ 正確請按 ①；錯誤請按 "0"。
- 語音回報處理結果：
你掛○月○日星期○，○午，第○○號，
○○○醫師，請於當天○○點○○分，到候
診室候診。

其他相關流程



取消預約掛號：

先選擇使用身分證號碼或病歷號碼，輸入證件號碼，系統會播報號碼讓使用者確認，再依語音指示依次輸入取消的日期、午別、醫師代號，輸入完畢後系統會播報相關資料讓使用者確認，確認後系統將進行取消作業，若取消成功將會播報「您已取消」。

查詢預約掛號：

先選擇使用身分證號碼或病歷號碼，輸入證件號碼，系統會播報號碼讓使用者確認，確認後系統會進行查詢，依查詢結果播報掛號狀況。

查詢醫師看診時間：

可選擇查詢某位醫師二週內的看診時間，或可預約日期內某一天的醫師排班。查詢醫師看診時間，必須輸入醫師代碼，查詢某日醫師排班必須輸入日期，系統會依輸入資料播報查詢結果。

快速預約掛號：

先選擇使用身分證號碼或病歷號碼，然後一次輸入預約掛號所需的資料，包括身分證號碼（或病歷號碼）、預約日期、午別、醫師代號共21位（18位）號碼。系統會依輸入資料進行預約掛號，若掛號成功，將會播報使用者的預約掛號的日期、星期、午別、看診碼、醫師姓名及到診時間。

| 診區 | 科別 | 診間 | 星期一 | | | 星期二 | | | 星期三 | | |
|-------------|--|--|--|--|------------------------------------|-------------------------------------|------------------------------------|--|--|---|-------------------------------------|
| | | | 上午 | 下午 | 晚上 | 上午 | 下午 | 晚上 | 上午 | 下午 | 晚上 |
| 第一醫療大樓二樓 | 牙科門診區 | 一般門診 | 輪值醫師◎牙科以現場報到為主。◎牙科看診時間較長，敬請見諒。 | | | | | | | | |
| | | 家庭牙醫學科 | | | | | | | 董芝廷 09458 | | 余尚陽 13545 許家禎 08687 (教學診×限約診) |
| | | 人工植牙特別門診 (自費門診) | 黃茂栓 08686 (口腔顎面外科看診) | 黃茂栓 08686 | 羅金文 60137 (教學診×限約診) | 黃茂栓 08686 | | | | 張維仁 08806 (牙周病科看診) | |
| | | 舒眠鎮靜口腔治療特別門診 (自費門診) | | | | | | | | | |
| | | 口腔顎面雷射美學特別門診 (自費門診) | | | | | | | 江錫仁 60100 (限約診) | | |
| | | 口腔顎面外科 | 黃茂栓 08686 | 羅金文 60137 (限 20 位) | | | 黃金聲 09520 | 賴泓璋 14650 | 賴泓璋 14650 | 黃金聲 09520 (教學診×限約診) | 黃金聲 09520 |
| | | 口腔內科 | | | | | | | | | |
| | | 口腔癌特診 | | 羅金文 60137 (口腔顎面外科看診) | | | | 賴泓璋 14650 (口腔顎面外科看診) | | 黃金聲 09520 (口腔顎面外科看診) | |
| | | 膺復假牙 | 王茂生 60189 | 曹源利 11186 (教學診×限約診) | | | 黃筱婷 60925 (教學診×限約診) | 黃筱婷 60925 (教學診×限約診) | 林哲堂 60138 | 林錫奎 09325 (教學診×限約診) | 林錫奎 09325 |
| | | 老人牙科門診 | | | | 林錫奎 09325 (1/13) | | | | | |
| | | 全瓷美白牙科 (全瓷冠、貼片)(自費門診) | | | | | | | | | 林錫奎 09325 (膺復假牙科看診) |
| | | 牙周病專科 | 林宜欣 14198 (限 25 位) | 葛蕙源 13452 (限 15 位) 楊甯雅 14651 (1/5、19) | 葛蕙源 13452 (限 15 位) | 張維仁 08806 | 吳政道 10025 | 楊甯雅 14651 | 張維仁 08806 | 呂炫堃 60436 | |
| | | 齒顎矯正(自費門診) | | | | 黃慧瑜 08866 (兒童牙科看診) | | | 盧建勳 60562 黃慧瑜 08866 (教學診×限約診) | 盧建勳 60562 黃慧瑜 08866 (兒童牙科看診) | 黃慧瑜 08866 |
| | | 牙髓病科專科門診 | 朱靄玲 10460 (1/26)(限 20 位) | | | | | 朱靄玲 10460 (教學診×限約診) | 林玥玟 10349 (1/14)(限 15 位) | | |
| | | 兒童牙科 | | 謝承祐 60235 | | 黃慧瑜 08866 吳芳淳 12455 (教學診×限約診) | 黃慧瑜 08866 (教學診×限約診) | | | 黃慧瑜 08866 | |
| 健兒牙科(塗氟、保健) | | | 輪值醫師 | | | 輪值醫師 | | 輪值醫師 | | | |
| 第一醫療大樓三樓 | 減重美容 塑身中心 (諮詢專線：02-2249-0088轉分機8761) | 代謝症候群門診 | 3 | | | | | | | | |
| | | 減重整合門診 | 3 | | 黃銘德 50082 (健 2 診看診) | | 王偉 50125 (15:00 開始看診) | 蘇彥豪 50095 | | | |
| 營養師免費諮詢 | | | | 營養師免費諮詢 | | | 營養師免費諮詢 | | | | |
| 第一醫療大樓五樓 | 牙科門診區 | 特殊需求者口腔照護中心 (採用預約方式) 請電洽：(02)2249-0088 轉1451或1452 | | 黃大森 50001 (1/5、19、26) | 江錫仁 50026 | | 黃大森 50001 | 柯恩生 61135 | 許丕緒 60168 | 吳國雄 60170 | |
| | | | | 李玉閣 60161 (1/5、19) | 石公燦 60163 | | 許丕緒 60168 | 黃大森 50001 | 吳國雄 60170 | 郭倍榮 50096 | |
| | | | | 林維讓 60880 | 許恆瑞 61316 (1/5、19) | | 林維讓 60880 | 林維讓 60880 | 翁肇嘉 61128 (1/7、21) | 羅金文 60137 | 黃金聲 50048 |
| | | | | | | | 賴泓璋 50279 | | 許家禎 50046 | 黃大森 50001 | 許家禎 50046 賴泓璋 50279 |
| 第一醫療大樓二樓 | 睡眠障礙特別門診 | | 趙品植 09312 (第一醫療大樓 2 樓 耳鼻喉科看診) | 陳資濤 09330 (第二醫療大樓 1 樓 胸腔科看診) | 張志誠 09005 (第二醫療大樓 1 樓 胸腔科看診) | 劉文德 11447 (第二醫療大樓 1 樓 胸腔科看診) | 陳致中 08788 (第一醫療大樓 2 樓 神經科看診) | 官怡君 11294 (第一醫療大樓 2 樓 神經科看診) | 鄔定宇 08242 (第一醫療大樓 2 樓 神經科看診) | 黃金聲 09520 袁聖博 60916 (第一醫療大樓 2 樓 牙科看診×限約診) 2 樓耳鼻喉科看診) | |
| | | | 羅金文 09517 (第一醫療大樓 2 樓 牙科看診) (限約診) | | 李耀東 11662 (第一醫療大樓 2 樓 精神科看診) | | 劉文德 11447 (第一醫療大樓 1 樓 胸腔科看診) | 自費心理師 蔡涵茵 11615 (第二醫療大樓 9 樓 睡眠中心看診) | | | |
| | | ◎睡眠障礙：陳致中、胡朝榮、李信謙、鄔定宇、陳永展、李耀東、官怡君 ◎兒童青少年睡眠障礙：林宜正 ◎睡眠呼吸障礙手術：趙品植、袁聖博、陳伯岳 ◎止鼾牙套：黃茂栓、羅金文、黃金聲 ◎自費心理諮詢：失眠非 | | | | | | | | | |
| 第一醫療大樓二樓 | 疼痛特別門診 | | | 饒紀倫 08519 (限 05 號) (第二醫療大樓 5 樓 復健科看診) | | | | | 饒紀倫 08519 (限 05 號) (第二醫療大樓 5 樓 復健科看診) | | |
| | | ◎超音波導引注射：饒紀倫 ◎熱凝療法：曾元昀、林天仁 ◎三叉神經痛及加馬刀治療：林家瑋 ◎纖維 | | | | | | | | | |
| 疼痛聯合門診 | | | ◎神經內科、神經外科、復健科、疼痛科等專科聯合門診。 ◎時段為每週二下午，限由本院醫生約診。 | | | | | | | | |
| 第二醫療大樓一樓 | 內科第二門診區 | 家庭醫學科 | 23 | | | | 林英欽 08048 (限約診) | | | 劉顯達 10202 | |
| | | 戒菸特別門診 | 25 | 杜瀛岳 61137 | 陳怡夙 08347 | 蔡承諤 61351 | 劉家鴻 08469 | 周碩渠 09140 | 陳怡夙 08347 | 林英欽 08048 (兼職業醫學科) | 劉家鴻 08469 |
| | | 青少年健康促進門診 | | 杜瀛岳 61137 | 陳怡夙 08347 | 蔡承諤 61351 | 劉家鴻 08469 | 周碩渠 09140 | 陳怡夙 08347 | 林英欽 08048 劉顯達 10202 | 劉家鴻 08469 |
| | | 健康檢查諮詢特別門診 (第一醫療大樓 12 樓健康管理中心) | | 陳怡夙 08347 | | | 林英欽 08048 (限約診) | | | 劉家鴻 08469 | |
| | | 健康檢查門診體檢 (第一醫療大樓 2 樓健康檢查中心) | 健檢中心 | 周碩渠 09140 | 劉顯達 10202 | | 陳怡夙 08347 | 林英欽 08048 | | 周碩渠 09140 | 劉家鴻 08469 |
| | | 職業醫學科 | 26 | | | | | | | | 林英欽 08048 (合於內 05 診看診) |

| | 星期四 | | | 星期五 | | | 星期六 |
|---|-------------------------------------|---|-----------------------------------|--|------------------------------------|---------------------------|------------------------------------|
| | 上午 | 下午 | 晚上 | 上午 | 下午 | 晚上 | 上午 |
| 牙科部諮詢及轉診專線：(02)2249-0088 轉 2556 | | | | | | | |
| 45 87 診 | | | 董芝廷 09458 (廣復假牙科看診) | 余尚陽 13545 | | | |
| | 吳政道 10025 (牙周病科看診) | 黃茂栓 08686 | | 林錫奎 09325 | 張維仁 08806 | 林錫奎 09325 (廣復假牙科看診) | |
| | 黃茂栓 08686 (限約診) (口腔顎面外科看診) | | | | | | 黃奇卿 61092 (限約診) |
| | 黃茂栓 08686 (教學診)(限約診) | 黃金聲 09520 | 黃茂栓 08686 | 羅金文 60137 (限 20 位) | 黃茂栓 08686 | 黃金聲 09520 | 賴泓璋 14650 |
| | 賴泓璋 14650 (口腔顎面外科看診) | | | | | | 賴泓璋 14650 (口腔顎面外科看診) |
| | | 姜又慈 09433 | 董芝廷 09458 | 黃筱婷 60925 | 曹源利 11186 | 林錫奎 09325 | 姜又慈 09433 (教學診)(限 10 位) |
| | | | | 王本華 60202 | 王本華 60202 | | |
| | | | | | | | 林錫奎 09325 (1/17) |
| | 吳政道 10025 | 顏嘉珍 61549 | 林宜欣 14198 (限 25 位) | 張維仁 08806 (教學診)(限約診) | 葛蕙源 13452 (限 15 位) | 羅發長 60594 (限 10 位) | 葛蕙源 13452 (限 15 位) |
| | | | | 林宜欣 14198 (教學診)(限約診) | 葛蕙源 13452 (限 15 位) | 吳政道 10025 (教學診)(限約診) | |
| | | | 洪維欣 14299 | | 洪維欣 14299 | 楊晉呈 61339 | 黃慧瑜 08866 (限 25 位)(青少年齒顎矯正) |
| | | | | | 林玥玟 10349 (教學診)(限約診) | | |
| | 楊雅婷 61335 | | | | | | 莊才逸 60198 (限 25 位) |
| | | 輪值醫師 | | | 輪值醫師 | | |
| | | | | 謝安慈 50139 (限 50 號) | | | |
| | | | | | | | 蘇彥豪 50095 (1/3、17、31) |
| | | | | | | | 黃銘德 50082 (1/10、24) |
| | 營養師免費諮詢 | | | 營養師免費諮詢 | | | 營養師免費諮詢 |
| | 黃大森 50001 | 黃大森 50001 | | 黃大森 50001 | 黃大森 50001 (教學診)(限掛 5 位) | | 林鴻津 60172 (1/3、17、31) |
| | 柯恩生 61135 | 柯恩生 61135 | | 黃明裕 60435 (1/9、16、23、30) | 李信宏 60171 (1/16) | | 蔡鵬飛 60173 (1/10、24) |
| | 黃淑賢 60577 | 黃淑賢 60577 | | 林維讓 60880 (1/9、16、23、30) | 黃明燦 61546 | | 葉必信 60174 |
| | 黃茂栓 50045 | 楊雅婷 50212 | | 賴泓璋 50279 | 黃慧瑜 50042 | | 許家禎 50046 |
| | 王榮昌 60451 | 蔡鵬飛 60173 (1/8) | | | 許家禎 50046 賴泓璋 50279 | | |
| 16 樓 診 | 胡朝榮 08216 (第一醫療大樓 2 樓神經科看診) | 李信謙 08518 (第一醫療大樓 2 樓精神科看診) | 林宜正 12023 (第一醫療大樓 2 樓精神科看診) | 鄔定宇 08242 (第一醫療大樓 2 樓神經科看診) | | | 陳永辰 11469 (第一醫療大樓 2 樓精神科看診) |
| | 劉文德 11447 (第二醫療大樓 1 樓胸腔科看診) | 黃茂栓 08686 (第一醫療大樓 2 樓牙科看診) | | 陳伯岳 61678 (第一醫療大樓 2 樓耳鼻喉科看診) | | | |
| | 陳伯岳 61678 (第一醫療大樓 2 樓 耳鼻喉科看診) | | | 李耀東 11662 (第一醫療大樓 2 樓精神科看診) | | | |
| | | | | 自費心理師 蔡涵函 11615 (第二醫療大樓 9 樓睡 眠中心看診) | | | |
| ◎睡眠呼吸障礙：陳資濤、張志誠、劉文德 失眠非藥物治療/自主神經生理回饋治療/個別心理諮詢與治療(每診限4號，初診收費800元/1小時) | | | | | | | |
| | | 饒紀倫 08519 (限 50 號) (第二醫療大樓 5 樓復健科看診) | | 鄔定宇 08242 (第一醫療大樓 2 樓神經科看診) | | | |
| | | | | | 林天仁 60038 (第一醫療大樓 1 樓神經外科看診) | | 曾元均 08513 (第一醫療大樓 1 樓神經外科看診) |
| ◎纖維肌痛症：饒紀倫 | | | | | | | |
| 診。 | | | | | | | |
| | 林珮琪 60411 | | | | | | |
| | 周碩渠 09140 | 林英欽 08048 (高齡門診) | 林英欽 08048 (限約診) | 杜瀛岳 61137 | 劉家鴻 08469 | 陳筱筠 10003 | 劉顯達 10202 (限 75 號) |
| | 周碩渠 09140 | 林英欽 08048 | | 杜瀛岳 61137 | 劉家鴻 08469 | 陳筱筠 10003 | 劉顯達 10202 (限 75 號) |
| | | | 林英欽 08048 (限約診) | | | | |
| | 劉顯達 10202 | | | 方文芳 61336 | | | |
| | 陳怡夙 08347 | 方文芳 61336 | | 劉顯達 10202 | | | 劉家鴻 08469 |
| | | 周碩渠 50124 | | | | | |

慢性處方箋預約領藥(免掛號費)

網路預約：http://www.shh.org.tw

電話預約：2249-9961

現場預約：慢性處方箋領藥窗口
批價窗口、藥物諮詢窗口

領藥時間：

藥來速：週一至週五 09:00~12:00

13:30~17:00

週六 09:00~12:00

(開車或騎機車行駛藥來速車道，
免下車即可完成批價、領藥，歡迎
多加利用。)

藥局：週一至週五 08:00~12:30

13:30~22:00

週六 08:00~14:00

*請於領藥前先行預約，再攜帶健保卡、處方
箋，至藥局或藥來速車道批價、領藥。

*當日22時前請完成領藥，逾時需重新預約。

愛心捐款方式



戶名：衛生福利部雙和醫院
(委託臺北醫學大學興建經營)

1、社工基金專戶：

劃撥帳號：50104768(中華郵政)

聯絡人：社工室 陳孟昀小姐

(分機：2403)

2、捐款專戶：

台新商業銀行-中和分行

帳號：20201010123456

聯絡人：秘書室 胡汶露小姐

(分機：8815)

103年11月份捐款芳名錄

捐贈收入-社工基金

| | |
|---------------|---------|
| 張青萬 | 600,000 |
| 財團法人永大社會福利基金會 | 500,000 |
| 謝百銘 | 20,000 |
| 謝百毅 | 20,000 |
| 陳采霜 | 20,000 |
| 陳靜枝 | 20,000 |
| 黎璇璣 | 10,000 |

其他金額：盧游阿緞、鄭秋茵、陳靖夫、羅春美

張蔡郁文、張青松、張瑞斌、張恒毓、張坤連、李秋花

蕭雅云、陳碧鳳、謝尚儒、張加葵、張博森、張堡聖

吳宏蘭、無名氏、許明智、許麗珍、朱秀溫、郭婉華

吳雪燕、黃素芳、林岑虹、林慶勤、吳俊緯、林月霞全家

劉林玉娥、陳素惠、張芷菱、黃淑濤、徐慧玲、王美惠

李婉淑、高芳滿、高美麗、陳昱錡、林燕鳳全家

紀忠政、紀淨獻、紀玉玲、

捐贈收入-其他

| | |
|------------|---------|
| 易佳有限公司 | 180,000 |
| 張碩芳 | 100,000 |
| 大川生技企業有限公司 | 100,000 |

其他金額：

陳何家、沃生國際企業有限公司、石公燦、林嘉聰

劉燦宏、彭汪嘉康、蘇敏慧、黃曉騰、紀生財

感謝善心人士捐款

| 診區 | 科別 | 診間 | 星期一 | | | 星期二 | | | 星期三 | | | | |
|----------------------|---------------|---|--------------------------|-------------------------------------|--|--------------------------------|--|--------------------------------|--------------------------------|--|---|--|--|
| | | | 上午 | 下午 | 晚上 | 上午 | 下午 | 晚上 | 上午 | 下午 | 晚上 | | |
| 第二醫療大樓一樓 | 內科第二門診區 | 過敏免疫風濕科 | 27 | | | | 張又升 12090 (限 85 號) | | | 張棋楨 60111 | 張又升 12090 (限 75 號) | | |
| | | 胸腔內科 | 28 | | | | 劉文德 11447 (睡眠呼吸障礙) | 劉文德 11447 (睡眠呼吸障礙) | | | | | |
| | | | 29 | 李俊年 08057 | 陳資濤 09330 | 張志誠 09005 (睡眠呼吸障礙) | 馮博皓 13199 (肺結核) | | 李俊年 08057 | 張志誠 09005 (肺結核)(限 90 號) | 陳冠元 14388 | 陳資濤 09330 | |
| | | | 30 | 馮博皓 13199 (一般內科門診) | 李岡遠 13258 | | | | | 李岡遠 13258 (肺結核) | | | |
| | | 感染科 | 32 | 劉永慶 08682 | 王孝為 11324 (一般內科門診) | | 劉永慶 08682 | | | | 王孝為 11324 | | |
| | | 腎臟內科 | 35 | 邱怡仁 08888 | | 林裕峯 08681 | 蔡慧芳 08239 | | 邱怡仁 08888 | 邱怡仁 08888 | | | |
| | | | 36 | 許永和 08060 | 洪麗玉 10079 | 蔡慧芳 08239 | 洪麗玉 10079 | 許永和 08060 | 林添松 60341 | 許永和 08060 | 蔡慧芳 08239 | 吳美儀 09643 (一般內科門診) | |
| 腎臟內科 (腹膜透析診)(限約診) | | 邱怡仁 08888 (1/5) | | | 洪麗玉 10079 (1/6) | 蔡慧芳 08239 (1/6) | | 林裕峯 08681 (1/7) | | | | | |
| 第二醫療大樓三樓 | 眼科門診區 | 眼科 | 1 | 林怡嫻 09313 (眼整型) (小兒眼科及斜弱視) | 許紋銘 08054 (限 45 號) (眼整型) (眼角膜) | 林孟穎 10208 (青光眼) (眼整型) | 沈筠惇 08680 (限 90 號) (視網膜) (眼整型) | 沈筠惇 08680 (視網膜) (眼整型) | 吳廷郁 14304 (視網膜) (眼神經) | 許紋銘 08054 (限 45 號) (眼整型) (眼角膜) | 吳嘉敏 11068 (視網膜) (葡萄膜炎) | 許紋銘 08054 (1/7、14、28) (限 45 號) (眼整型)(眼角膜) 林怡嫻 09313 (1/21) (限 45 號)(眼整型) (小兒眼科及斜弱視) | |
| | | | 2 | 吳嘉敏 11068 (視網膜) (葡萄膜炎) | 林孟穎 10208 (青光眼) (眼整型) | | 林孟穎 10208 (青光眼) | 吳廷郁 14304 (視網膜)(眼神經) | | 吳嘉敏 11068 (視網膜) (葡萄膜炎) | 吳廷郁 14304 (1/7、14、21) (視網膜)(眼神經) | | |
| | | | 3 | 吳廷郁 14304 (視網膜)(眼神經) | | | | | | | | | |
| | 準分子雷射 | | 免費諮詢電話：0809-016-008 院內電話 | | | | | | | | | | |
| | 皮膚科門診區 | 皮膚科 | 1 | 李婉若 08250 | 鄒嘉倫 12314 | 葉斯維 60891 | 施怡賢 13263 | 李婉若 08250 | 王逸豪 14404 | 李婉若 08250 (乾癬特別門診) | 鄒嘉倫 12314 | 林欣儀 61140 | |
| | | | 2 | 林欣儀 61140 | 王逸豪 14404 | 施怡賢 13263 | 王逸豪 14404 | | | 曾德朋 60026 (落髮特別門診) | 王逸豪 14404 | 金思穎 11328 | |
| | | | 3 | | | | | | | | | | |
| 醫學美容特約門診 | 醫學美容診(醫學美容中心) | 1 | | 周哲毅 60914 | | 楊弘旭 60884 | 林明秀 61314 | 李婉若 08250 | 鄒嘉倫 12314 | 曾德朋 60026 | | | |
| | | ◎植髮、育髮：李婉若、曾德朋 ◎抽脂、自體脂肪移植：楊弘旭、葉斯維、周哲毅 ◎狐臭手術：葉斯維 ◎眼袋 | | | | | | | | | | | |
| 第二醫療大樓五樓 | 復健科門診區 | 復健科 | 1 | 劉燦宏 08055 | 吳錦雲 09442 | 饒紀倫 08519 (限 65 號) | 吳錦雲 09442 | 陳弘洲 10462 | 黃士璋 13001 | 饒紀倫 08519 (限 65 號) | 黃士璋 13001 | 吳錦雲 09442 | |
| | | | 2 | 陳弘洲 10462 | 林育如 14001 | | 陳弘洲 10462 | | | 吳錦雲 09442 | 饒紀倫 08519 (限約診) | | |
| | | 1大樓外6 | | | | | | | 劉燦宏 08055 (限約診) | | | | |
| 雷射針灸自費門診 | 3 | | | | | | | | | 饒紀倫 08519 (限 10 位) | | | |

各科症狀參考表

| | |
|-----------|---|
| 骨科 | 骨折、骨骼疼痛、脫臼、骨髓炎、關節退化、腰酸背痛、關節炎、骨畸形、骨腫瘤、脊椎病變、小兒骨關節異常、脊椎骨骨折、脊椎側彎、駝背、僵直性脊椎炎畸形、坐骨神經痛、運動傷害。 |
| 家庭醫學科 | 18歲以上不分性別，凡症狀不明者，均可看診。特別適於初診的篩檢與診斷、一般疾病及慢性病的追蹤治療，並作預防注射及健康檢查評估建議；一般疾病如感冒、頭痛、頭暈、腰痛、疲倦、消化不良、腹瀉、關節痛等；中老年慢性病如高血壓、心臟病、糖尿病、高血脂、痛風、骨質疏鬆、更年期症候群等。 |
| 整形外科 | 美容整形(雙眼皮、去眼袋、隆鼻、狐臭、隆下巴、隆乳、拉皮、抽脂、磨皮、修疤、除痣、除斑)、先天畸形(唇裂、顎裂及各種臉頰部畸形、多指症、併指症及其他手部先天畸形)、手外科(一切手部外傷、骨折)、頸頭部腫瘤(良性及惡性腫瘤)、燙傷或疤痕、一般整形(全身皮膚各種良性、惡性腫瘤及潰爛)。 |
| 神經外科 | 頭、脊髓外傷、周邊神經損傷、多汗症、頸或腰椎骨刺合併神經痛、背部疼痛、四肢麻痺、腦瘤、脊椎瘤、腦中風外科治療、動脈瘤、腦脊液動靜脈畸形及其他腦血管疾病、頸動脈狹窄、先天性畸形如水胎痕、帕金森氏症、三叉神經痛、坐骨神經痛、半面顏面神經痙攣、加馬刀手術、脊椎微創手術、骨質疏鬆治療。 |
| 一般外科 | 一般外科：皮膚及皮下腫塊、疝氣、腹痛、腹膜炎、盲腸炎、腸阻塞、膽囊炎、膽結石、肝腫瘤、胰臟癌、甲狀腺疾病、頸部腫塊、腹腔鏡手術。直腸肛門科：痔瘡、血便、肛瘻、便秘、大腸疾病。乳房外科：乳房腫塊、乳癌、乳房疾病。 |
| 腫瘤聯合門診 | 頸頭部腫瘤、婦科腫瘤、腫瘤內科、乳房腫瘤、肝膽胰腫瘤、大腸直腸腫瘤、胃部腫瘤、肺及胸腔腫瘤、腦腫瘤、骨癌腫瘤等特別門診。 |
| 血液病門診 | 一般常規血液或血球檢驗、紅血球異常、白血球過多、白血球不足、血小板過多或過少、血癌、淋巴腺腫大、淋巴瘤、骨髓瘤及其他骨髓異常、紫斑、不明原因出血、血液凝固異常、貧血、多血症、血友病、全部血球不足症及不明原因皮下腫塊或其他疑似血液或血球異常。 |
| 血管外科及淋巴疾病 | 下肢動脈阻塞(包括間歇性跛行、靜止痛、足趾潰瘍或壞死等)、糖尿病足潰瘍、靜脈曲張、靜脈潰瘍、動靜脈瘻管等。 |
| 胸腔外科 | 氣胸(呼吸急促)、肺肋膜積水、肺部腫瘤、肺膿瘍、縱膈腔腫瘤、胸部外傷(撞傷、槍傷、刀傷)、食道疾病(食道癌、灼傷、狹窄等)。 |
| 心臟外科 | 冠狀動脈阻塞、心臟瓣膜狹窄或逆流、細菌性心內膜炎、心包膜積水、心包膜炎、先天性心臟病等。 |
| 小兒科 | 一般兒科疾病及18歲以下之呼吸道疾病、感冒、喉頭不適、耳朵疼痛、發燒與感染、氣喘、過敏、胃腸道疾病、神經系統疾病、癲癇、抽搐、不自主運動等新生兒疾病、小兒心臟疾病、異位性皮膚炎、健康檢查、預防注射、育嬰指導、健康諮詢。疝氣修補、陰囊水腫切除、隱辜矯正、包皮手術、尿道下裂矯正、泌尿道畸形及尿液逆流矯正、腫瘤切除、胃腸道及肝膽手術、肛門疾病、漏斗胸及雞胸矯正、食道及肺臟手術。 |
| 泌尿科 | 小兒及成人腹股溝疝氣、腰痛及血尿、腎臟結石、輸尿管結石及膀胱結石、攝護腺肥大、小便無力、頻尿、急尿、夜間頻尿、攝護腺發炎、泌尿道發炎(小便疼痛、血尿)、尿失禁、精索靜脈曲張、陰囊腫痛、血精、夜間遺尿(尿床)、包皮過長、隱辜症、男性結紮、男性性功能障礙、男性不孕症、性病、泌尿道腫瘤。 |
| 眼科 | 一般眼疾、視網膜剝離、飛蚊症、眼瞼整形重建、雙眼皮手術、眼袋手術、肉毒桿菌之注射、眼瞼下垂、黃斑部病變、白內障、青光眼、斜視、弱視、結膜角膜炎、角膜移植、視力保健、驗光、眼窩腫瘤、鼻淚管阻塞、糖尿病眼病變、準分子雷射(矯正近視、遠視、散光、老花)。 |
| 心臟內科 | 高血壓、血脂異常、心絞痛、心肌梗塞、胸痛、胸悶、氣喘(哮喘)、心臟衰竭、心悸、心律不整。 |

| | 星期四 | | | 星期五 | | | 星期六 |
|-------------------------|--------------------------------|--|--------------------------|--|-----------------------------|---------------------------------|--|
| | 上午 | 下午 | 晚上 | 上午 | 下午 | 晚上 | 上午 |
| | 張又升 12090 (限 75 號) | 邱啟勝 60273 | 張又升 12090 (限 90 號) | | 邱啟勝 60273 | | 李荃 61676 |
| | 劉文德 11447 (睡眠呼吸障礙) | | | | | | |
| | 陳資濤 09330 | 馮博皓 13199 (教學診 X 限 10 位) | 馮博皓 13199 | 張志誠 09005 | 李俊年 08057 | 林啟嵐 09441 (限 25 號) | 李俊年 08057 |
| | 李岡遠 13258 (肺癌) | | | 李岡遠 13258 (肺癌) | | | |
| | | 劉永慶 08682 | | 王孝為 11324 | 劉永慶 08682 | | |
| | 林裕峯 08681 | | 洪麗玉 10079 | 吳美儀 09643 | | | 吳美儀 09643 |
| | 蔡慧芳 08239 | 邱怡仁 08888 | 范揚智 60153 | 林裕峯 08681 (教學診 X 限 10 位) | 鄭彩梅 11044 | 許永和 08060 | 洪麗玉 10079 |
| | 許永和 08060 (1/8) | | | 吳美儀 09643 (1/2) | | | 吳美儀 09643 (1/3) |
| | 沈筠惇 08680 (視網膜) (眼神經) | 林怡嬋 09313 (限 50 號) (眼整形) (小兒眼科及斜視) | 林穎正 61535 (葡萄膜炎) | 許紋銘 08054 (限 45 號) (眼整形 X 眼角膜) | 吳廷郁 14304 (視網膜 X 眼神經) | 吳嘉敏 11068 (視網膜) (葡萄膜炎) | 許紋銘 08054 (1/10-24) (限 45 號) 沈筠惇 08680 (1/17-31) |
| | 吳廷郁 14304 (視網膜 X 眼神經) | | | 林怡嬋 09313 (限 50 號) (眼整形) (小兒眼科及斜視) | | | 林怡嬋 09313 林孟穎 10208 (1/17-31) |
| | | 林明慧 61666 (屈光及一般眼科) | | 林孟穎 10208 (1/2-9-23) (青光眼) (眼整形) | | | 吳嘉敏 11068 (1/3-17) 吳廷郁 14304 (1/10-24) |
| 內電話：02-2249-0088 轉 1917 | | | | | | | |
| | 葉斯維 60891 | 林欣儀 61140 | 曾德朋 60026 | 李婉若 08250 (落髮特別門診) | 曾德朋 60026 | 鄒嘉倫 12314 | 曾德朋 60026 |
| | 鄒嘉倫 12314 | | | | 施怡賢 13263 (小兒皮膚特別門診) | | 施怡賢 13263 |
| | | | 王逸豪 14404 | 曾德朋 60026 | 鄒嘉倫 12314 | 施怡賢 13263 | 王逸豪 14404 李婉若 08250 |
| 眼袋、雙眼皮手術：楊弘旭 | | | | | | | |
| | 劉燦宏 08055 | 饒紀倫 08519 (限 65 號) | 陳弘洲 10462 | 黃士璋 13001 (兼運動傷害復健門診) | 劉燦宏 08055 (兼減重特別門診) | 劉燦宏 08055 (兼減重特別門診) | 林育如 14001 |
| | 黃士璋 13001 | 林育如 14001 | | 林育如 14001 | 吳錦雲 09442 | | |

■ 病歷影本申請流程

1. 受理程序:

- 申請方式：可至「關防用印」櫃檯臨櫃申請，或傳真 (02) 2248-1121 申請。
- 申請人以病人本人或法定代理人為主。

非本人或法定代理人之申請人，應另檢附病人或法定代理人的委託書。(需檢附病人身分證件正本、健保卡及代理人的身分證件正本。若為法定代理人需出示相關證明文件)

- 申請書及委託書可於本院網站下載。
(<http://www.shh.org.tw>)

2. 申請時間：

週一至週五：9:00~18:00

週六：9:00~13:00

(檢驗報告可當日索取，病歷影印需3天)

■ 診斷證明書申請流程

1. 門診：

掛號並經醫師診斷後開立，確認資料無誤後，至批價櫃檯結帳時告知所需份數並用印。

2. 急診：

在急診掛號申請，由急診醫學部醫師開立，確認資料無誤後，至急診櫃檯結帳時告知所需份數並用印。

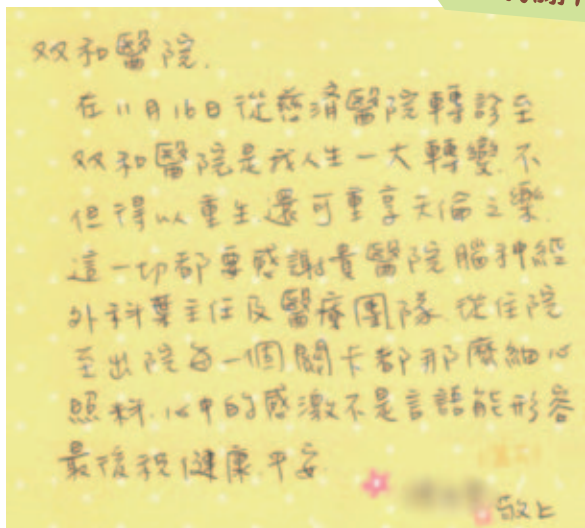
2. 住院：

在各病房護理站申請，由主治醫師開立，確認資料無誤後，至住出院櫃檯告知所需份數並用印，費用於出院時一併計價。

本院提供「越南語版」與「印尼語版」之各科症狀參考表，歡迎向 1 樓志工服務台索取！

| | |
|-------------------------|--|
| 感染科 | 發燒、咳嗽、小便秘痛困難、全身酸痛、腹瀉、不明熱、上呼吸道感染、肺炎、肺結核、泌尿道感染、感染性腹瀉、腹部膿瘍、中樞神經系統感染、心內膜炎、軟組織發炎、蜂蟻組織炎、骨髓炎。 |
| 胸腔內科 | 咳嗽、咳血、氣喘、胸悶、慢性阻塞性肺疾病、肺結核、肺腫瘤、慢性肺病、肺炎、呼吸道異物取出、塵肺炎、肺症（包括肺氣腫及慢性支氣管炎）、肺膿瘍、支氣管炎及支氣管擴張等各種肺部疾病、膿胸、肋膜炎等各種肋膜疾病與縱膈病變。 |
| 神經科 | 頭痛、頭暈、癱瘓、中風、半身不遂、肌力減退喪失、肢體無力、手腳麻木、頸痛、背痛、腦炎、腦膜炎、肌肉病變、各種神經痛肌肉抽搐、痙攣、手腳顫抖、不自主運動、步調不穩、失語症、意識障礙、癱瘓、暈眩、腰酸背痛、眼球運動障礙、顏面神經障礙、職業性神經系統疾病。 |
| 腎臟內科 | 急慢性腎衰竭之血液透析治療（洗腎）、腹膜透析治療、急慢性腎功能不全、糖尿病腎病變之防治、高血壓、痛風、泌尿道感染、水腫、蛋白尿、血尿、腰痛。 |
| 風濕免疫科 | 臉頰紅斑、晨間僵硬、關節腫脹、肌肉酸痛、慢性背痛、過敏性鼻炎、氣喘、紅斑性狼瘡、多肌炎、硬皮病、血管炎、類風濕性關節炎、退化性關節炎、痛風、僵直性脊椎炎、肌腱炎等。 |
| 精神科 | 睡眠障礙、憂鬱、焦慮、自律神經失調、恐慌、強迫思考及行為、壓力反應、適應障礙、身心症狀、認知功能障礙、老年精神症狀、幻聽、妄想等精神分裂症、情緒、行為等躁鬱症、酒癮、藥癮等行為及相關精神症狀。自閉症、注意力不足過動症、智能障礙、學習障礙。心理衛教、心理治療、家庭及婚姻諮商、生理回饋治療。 |
| 新陳代謝科 | 糖尿病、甲狀腺疾病、痛風、高血壓、高血脂症、骨質疏鬆症、體重異常變化、生長異常、多尿症、劇渴症、心悸、多毛症、全身無力、副甲狀腺疾病、腦下垂體疾病、腎上腺疾病。 |
| 消化內科 (肝膽腸胃科) | 腹痛、腹脹、腹瀉、大便不規則、食慾不振、消化不良、胃酸、胃潰瘍、黑色便、鮮血便、吐血、貧血、吞嚥困難、白色便、B型及C型肝炎、肝硬化、膚色變黃、肝機能異常、肝膽結石。 |
| 耳鼻喉科 | 鼻塞、流鼻血、鼻過敏、鼻竇炎、口腔癌、鼻咽癌、口咽癌、下咽癌、喉癌、甲狀腺腫瘤、頭頸部腫瘤、鼻息肉、耳鳴、耳痛、耳朵流膿、聽力障礙、暈眩、顏面神經麻痺、吞嚥困難、扁桃腺病變、聲音沙啞、語言障礙、兒童耳鼻喉疾病、感冒。 |
| 婦產科 | 婦科腫瘤、婦癌、一般婦科疾病、婦女泌尿(含尿失禁)、高危險妊娠、生產及產前產後之照顧、懷孕早期篩檢、不孕症、超音波檢查、陰道鏡、子宮鏡、腹腔鏡檢查及手術。 |
| 復健科 | 腦傷(頭部外傷)後遺症、運動傷害、骨科術後復健、心肺復健、燒傷後遺症、手外傷術後復健、腦性麻痺、感覺統合異常、吞嚥困難、發聲矯正、截肢後復健。 |
| 牙科 | 蛀牙、齒內炎症、缺牙、固定或活動假牙製作、牙齒傾倒、牙齒錯咬、牙周手術、牙周組織再生術、特殊合金修復物、唾液腺及頭頸部良性惡性腫瘤、顏面外傷骨折、顎顏面正顎手術、顫顫關節疾病、人工牙科種植及修復、牙齒排列不整、擁擠、暴突等之齒列矯正。 |
| 皮膚科 | 一般皮膚病、皮膚癬、紅疹、青春痘、禿髮、灰指甲、紅斑性狼瘡、黑斑、雀斑、皮膚腫瘤、多汗症、疣、性病、美容醫學(果酸換膚、雷射除斑、皺紋、痣等)、皮膚美容手術、紫外線治療、冷凍治療。 |
| 特殊需求者 口腔照護中心 | 特別為身心障礙者，提供衛教、塗氟、洗牙、補牙、根管治療、補綴、矯正、牙科手術等口腔與顏面疾病之預防、治療及復健。 |

感謝信



營養室「營養保健講座」

講座地點：第一醫療大樓二樓9診候診區

| 日期 | 時間 | 題目 | 主講人 |
|----------|-------------|------|---------|
| 1/21 (三) | 10:00-10:30 | 年節飲食 | 劉菊秀 營養師 |

藥劑部「用藥安全講座」

講座地點：第一醫療大樓一樓門診藥局候藥區前

| 日期 | 時間 | 題目 | 主講人 |
|----------|-------------|---------------|--------|
| 1/8 (四) | 9:30-10:00 | 認識雲端藥歷 | 陳 羿 藥師 |
| 1/13 (二) | 14:30-15:00 | 上消化道潰瘍 | 曹景萱 藥師 |
| 1/22 (四) | 9:30-10:00 | 大腸直腸癌 | 陳奕涵 藥師 |
| 1/27 (二) | 14:30-15:00 | 正確用藥觀念宣導-中風病人 | 林 謙 藥師 |

小兒部衛教講座

地點：第一醫療大樓二樓小兒科門診候診區和健兒門診外側

| 日期 | 時間 | 主題 | 講師 |
|----------|-------------|-----------|---------|
| 1/7 (三) | 10:30-11:00 | 幼兒餵食困難之衛教 | 張乃方 衛教師 |
| 1/9 (五) | 15:00-15:30 | 淺談腸絞痛 | 張乃方 衛教師 |
| 1/14 (三) | 10:30-11:00 | 幼兒用藥安全 | 賴欣杏 藥劑師 |
| 1/16 (五) | 15:00-15:30 | 流感疫苗注射事宜 | 張乃方 衛教師 |
| 1/21 (三) | 10:30-11:00 | 氣喘急性期的處理 | 張乃方 衛教師 |
| 1/23 (五) | 15:00-15:30 | 何時該添加副食品? | 張乃方 衛教師 |
| 1/28 (三) | 10:30-11:00 | 嬰幼兒牙齒保健 | 蕭 渝 牙醫師 |
| 1/30 (五) | 15:00-15:30 | 認識夜間磨牙 | 張乃方 衛教師 |



時間：週一~週五
8:00 ~ 21:00
週六 8:00 ~ 12:00

地點：一樓志工服務台

社會工作室邀請您

(02)2249-0088 轉 2406

葉小姐

◎安寧療護意願登記
◎器官捐贈同意書簽署

復健醫學部減重服務

健康體重管理諮詢專線

肥胖判別、減重飲食、運動減重、減重迷思、減重停滯

★免話費、諮詢費 ★即時線上諮詢 ★個人量身規劃



掃描網路電話QR Code



掃描LINE QR Code

市話、網路skype直撥：0800-367-100

LINE ID搜尋：0800367100

服務時間：每週一~六09:00~21:00

◎EASY SO 曲線雕塑中心：

對象：想透過專業健康有效之方式，達到局部瘦身及體重管理者

諮詢時間：週一~週五9:00~21:00

諮詢電話：(02) 2249-0088轉1614或0966-347-938

減重及代謝性疾病門診

| 診別 | 週一 | 週二 | 週三 | 週五 | 週六 |
|----|-----|----|-----|-----|------------|
| 上午 | | | 蘇彥豪 | 謝安慈 | 黃銘德 蘇彥豪 |
| 下午 | 黃銘德 | 王偉 | | | |

『減重美容塑身中心』開設減重整合門診

星期一至星期五 09:00-17:30，提供

1.減重及代謝性疾病手術諮詢 2.專業身體組成分析

3.雷射溶脂體驗課程

★~健康窈窕減重班，強力募集中~★

洽詢專線：(02) 2249-0088轉8761；(02) 8245-7600

門診地點：第一醫療大樓三樓減重美容塑身中心

iLASIK全雷射視力矯正中心

(美國原廠認證之全雷射iLASIK視力矯正中心)

| 週二、四、六 | 上午 | 沈筠惇醫師 |
|--------|----|-------|
|--------|----|-------|

中心地點：第一醫療大樓三樓減重美容塑身中心

門診地點：第二醫療大樓三樓眼科門診

諮詢電話：(02) 2249-0088轉1917

免費諮詢電話：0809-016008

治療項目：前導波導入飛秒無刀雷射近視矯正

雙和生活保健系列講座

講座日期：每週一、五

講座時間：10:00~10:30

講座地點：週一於第一醫療大樓一樓大廳

週五於第一醫療大樓二樓9診候診區

(糖尿病衛教室候診處)

| 日期 | 題目 | 主講人 |
|----------|----------------------|---------|
| 1/2 (五) | 三高與代謝症候群 | 蔡昆原 醫師 |
| 1/5 (一) | 認識腸胃炎 | 邱雅雯 護理師 |
| 1/9 (五) | 糖尿病生活 (居家飲食錄影帶教學) | 吳宜珊 衛教師 |
| 1/12 (一) | 銀髮族的保健 | 游雅婷 護理師 |
| 1/16 (五) | 糖尿病飲食原則 | 余岱臻 營養師 |
| 1/19 (一) | 肥胖對健康的影響 | 王秀婷 護理師 |
| 1/23 (五) | 糖尿病用藥須知 | 吳芳儀 藥師 |
| 1/26 (一) | 健康亮紅燈-代謝症候群 | 賴品秀 護理師 |
| 1/30 (五) | 胰島素與我 | 吳忠擇 醫師 |

二樓健檢中心 體檢項目

| 類別 | 成人健檢 | 一般民眾 | 外籍人士 |
|------|--|---|--------------------------------|
| 對象 | (1)40 歲以上 (每三年一次) (2)65 歲以上 (每年一次) | 一般勞工體檢、 供膳餐飲人員體檢、 公司新進人員體檢、 駕照審驗體檢、 看護體檢、入住 安養中心體檢...等 | 免費新住民體檢、 乙表體檢、外籍 勞工、外籍教師 |
| 受檢時段 | 週一至週五 下午 13:00-16:00 | 週一至週五 下午 13:00-16:00 | 週一至週五 下午 13:00-15:30 |
| 注意事項 | 請攜帶健保卡；請 空腹(禁食、禁水) 至少 6 小時以上 | 視檢查項目決定 是否空腹 | 不須空腹 |
| 備註 | 不需預約，受檢當日請至一樓掛號，並於開放服務時間內，至現場抽取號碼牌等候叫號報到即可。 ※ 公司新進人員體檢，請攜帶公司受檢項目。 | | |

洽詢電話：(02) 2248-1911

成人健檢

檢查項目：

- 血液檢查：飯前血糖AC、肝功能(SGOT、SGPT)、腎功能(肌酸酐 CRTN、腎絲球過濾率eGFR)、膽固醇T-CHO、三酸甘油酯 TG、高低密度脂蛋白(HDL、LDL)
- 尿液檢查(蛋白質)
- 身體檢查(身高、體重、身體質量指數BMI、視力、血壓、腰圍...等)
- 簡易憂鬱症篩檢

勞工體檢(勞工委員會規定項目)：

注意事項：

- 請空腹(禁食、禁水)至少6小時以上
- 報告天數：10個工作天(星期六、日不算工作天)

檢查項目：

- 身體檢查(身高、體重、身體質量指數BMI、視力、血壓、腰圍...等)
- 血液檢查：白血球計數W.B.C、紅血球計數R.B.C、血色素Hb、紅血球平均體積 MCV、飯前血糖檢查 AC、肌酸酐、丙酮轉氨基酶 SGPT、三酸甘油酯 TG、總膽固醇 T-CHOL
- 尿液檢查(尿糖、尿蛋白、潛血)
- 胸部正面X光 Chest PA
- 醫師理學

禮聘賢達

- 主治醫師：急診重症醫學部、整形外科、風濕免疫科、家庭醫學科、牙科(身心障礙病人)。需具專科/次專科醫師證書，具論文著作、部定教職者佳。
- 104年度第一年住院醫師：內科部、外科部、神經科、小兒部、婦產部、眼科。
- 牙科住院醫師：次專科受訓醫師。
- 藥劑部藥師：大學或碩士以上畢業，具藥師證書。
- 護理人員(急診、內外科ICU、兒科ICU、手術室、血液透析室、各內外婦兒科病房及門診)：具護理師/士證書，具1~3年相關工作經驗者尤佳。
- 精神科急性病房護理人員：具護理師證書，具有相關工作經驗尤佳。
- 產後護理之家病房佐理員(保母)：高中以上畢業，領有丙級保母證明書。
- 牙科部助理(護佐)：具牙科經驗者及護理師證書者尤佳。
- 健康管理中心遠距照護個案管理師：專科以上畢業，具護理師證書，具健康管理工作或臨床工作經驗者尤佳。
- 醫療品質部管理員：大學或碩士以上醫護、公衛相關學歷畢業者，熟悉文書處理，具英文能力者尤佳。

◎歡迎身心障礙者及原住民加入

◎請備履歷資料及相關證書影本寄：23561新北市中和區中正路291號(人力資源室收)

◎詳情請上網址：

雙和醫院官網 <http://www.shh.org.tw/UI/G/G10200.aspx>

◎1111人力銀行

<http://www.1111.com.tw/job-bank/company-description.asp?nNo=51472562>

◎104人力銀行

<http://www.104.com.tw/jobbank/custjob/index.php?r=cust&j=4c3a442734363f2230423a1d1d1d5f2443a363189j99&jobsource=n104bank1>

癌症免費篩檢 請攜帶健保卡

子宮頸抹片檢查

適用對象：1年內未做過同項篩檢之30歲以上婦女(有性經驗者)

數位式乳房攝影檢查(每2年1次)

適用對象：45~69歲女性或40~44歲二等親內曾罹患乳癌者

口腔黏膜檢查(每2年1次)

適用對象：30歲以上抽菸或嚼食檳榔之男女性

糞便潛血檢查(每2年1次)

適用對象：50~75歲男女性

諮詢電話：(02) 2249-0088轉1262、1263、2079(社區醫學部)

雙和醫院交通指引參考資料

●永和→雙和

搭乘公車或永和免費接駁車，於景安、南勢角、頂溪、永安市場捷運站，轉搭本院接駁車。(詳情請見背面資訊)

●板橋→雙和

| | |
|----|--|
| 公車 | ◎搭橘5至雙和醫院站。 ◎搭307、57、625、土城工業區-木柵(中央路、中華路)、793、796至台貿一村，步行或搭本院接駁車。 ◎搭土城-外南、1073至景安捷運站，轉搭本院接駁車。 |
| 捷運 | ◎板橋線→忠孝新生站→中和線，至景安捷運站轉搭本院接駁車。 |
| 開車 | ◎文化路→民生路→中和、中正路→雙和醫院 ◎民生路→64號快速道路【新店方向】→圓通路匝道→中和、中正路→雙和醫院 |

●萬華→雙和

| | |
|----|--|
| 公車 | ◎搭201、214、241、262、307、628、706、275至台貿一村，步行或搭本院接駁車。 ◎搭202至景安捷運站轉搭本院接駁車。 ◎搭5、227、241、248、249、250、262、304(承德線、重慶線)、624、670、706、214至頂溪捷運站轉搭本院接駁車。 |
| 捷運 | ◎板橋線→忠孝新生站→中和線，至景安捷運站轉搭本院接駁車。 |
| 開車 | ◎萬大路→華中橋→中和、景平路→中正路→雙和醫院 ◎和平西路三段→華江橋→板橋、文化路一段→民生路→中和、中正路→雙和醫院 |

●土城→雙和

| | |
|----|--|
| 公車 | ◎搭藍41至雙和醫院站。 ◎搭275、706、625、921、706、8、土城工業區-木柵、三峽-捷運景安站、908至台貿一村，步行或搭本院接駁車。 ◎搭262、625、土城-外南至景安捷運站轉搭本院接駁車。 |
| 捷運 | ◎土城線→忠孝新生站→中和線，至景安捷運站轉搭本院接駁車。 |
| 開車 | ◎金城路→中和、連城路→中正路→雙和醫院 ◎由「土城交流道」→北二高→下中和交流道右轉→中和、中正路→雙和醫院 |

●新店→雙和

| | |
|----|--|
| 公車 | ◎搭橘9至雙和醫院站。 ◎搭8、793、796、土城工業區-木柵(中央路、中華路)至台貿一村，步行或搭本院接駁車。 ◎搭橘1、綠2右、綠2左、綠3、綠6、綠8、202至景安捷運站，轉搭本院接駁車。 |
| 捷運 | ◎新店線→古亭→中和線，至景安捷運站轉搭本院接駁車。 |
| 開車 | ◎復興路→秀朗橋→中和、景平路→中正路→雙和醫院 ◎由「新店交流道」或「新店安坑交流道」→北二高→下中和交流道右轉→中和、中正路→雙和醫院 |

◎ 64 線快速道路(東西向快速道路八里新店線)：從板橋、新莊方向過來的民眾，請於圓通路出口下，即可抵達醫院

