



雙和醫訊

關懷·承諾·創新

2014年12月門診時間表

- ◎本院榮獲多項獎項肯定
- ◎單孔達文西 女性不再擔心留疤
- ◎本院與世展會合作 守護未來主人翁
- ◎小兒呼吸照護團隊 提高照護品質
- ◎冬季哮喘似感冒症狀 應當心
- ◎過猶不及 刺激學習適可而止
- ◎類風濕性關節炎 治療效果佳
- ◎冬令進補注意心血管疾病控制
- ◎冠狀動脈痙攣可能造成心肌梗塞
- ◎多囊性卵巢恐讓您失去女人味
- ◎非侵入性療法 解除惱人體味
- ◎有效避孕 保護自己尊重生命



- ◎看診時段、掛號須知 (第10頁)
- ◎慢性處方箋預約領藥 (免掛號費, 第14頁)

力邀邱文達教授12月開診

服務電話 (02)2249-0088

- ◎ 急診服務：分機1203
- ◎ 健康諮詢：分機1111
- ◎ 藥物諮詢：分機1157
- ◎ 志工服務：
 - 第一醫療大樓志工服務台分機：2420~2421
 - 第二醫療大樓志工服務台分機：2422~2423

- ◎ 院長信箱：shh@shh.org.tw
- ◎ 意見反映：分機2403



榮獲103年度高齡友善典範肯定

在台灣邁入高齡化社會的同時，本院積極提供高齡族群更貼心、更優質的照護服務，建立高齡友善氛圍，流程設計考慮長者需求、整合照護團隊等，榮獲「高齡友善典範醫院優良獎」的肯定。

健康尊嚴是每一個長者應得的敬重，本著「老吾老以及人之老」的精神，除守護社區民眾健康外，更致力提供長者更優質的服務。

繼去年通過高齡友善照護機構認證後，今年更榮獲「高齡友善典範醫院優良獎」，由衛生福利部林奏延次長、國民健康署游麗惠副署長共同頒發「優良獎」標章以鼓勵。

本院自開院以來持續深耕地方、提供優質醫療照護，以高標準通過各項國內、外評鑑，也獲得國家品質獎以及 CSR 社會責任認證的肯定。



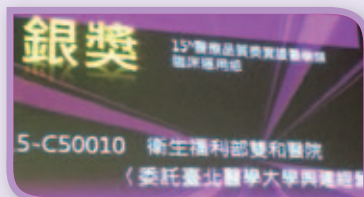
血糖控制改善 獲醫療品質獎殊榮

住院病人的血糖控制很重要，新陳代謝科謝安慈主任，實證健康照護中心譚家偉主任、藥劑部林攸美主任共同成立「住院病人血糖改善專案」，成效在醫策會第15屆醫療品質獎的實證醫學類臨床運用(知識轉譯組)競賽中榮獲銀獎肯定。

血糖控制不佳可能導致傷口癒合緩慢，甚至增加死亡率，建立有品質的血糖控制策略極為必要。

有鑑於此，本院成立「住院病人血糖改善專案」，藉由實證健康照護方法，成功降低加護病房病人單獨使用滑尺量度控制血糖的狀況。

本院致力提供民眾優質的醫療服務，並秉持關懷、承諾、創新的理念服務民眾。



本院榮獲醫療公益獎



本院復健醫學部劉燦宏主任(圖左)及神經科胡朝榮主任(圖右)，在醫療推動



及社會參與上都有極大的貢獻，獲得新北市政府第三屆醫療公益獎「教育研究特別貢獻獎項」的肯定，本院張承主副院長(圖中)也特別前往參加。

復健醫學部劉燦宏主任長年致力協助衛生福利部進行全國身心障礙鑑定制度的改革，領先全球完成以世界衛生組織 ICF 為架構的身心障礙鑑定制度，並積極推動國際合作，大幅增加國際能見度及交流。

在劉主任的努力下，目前已有多國來洽詢我國推動之經驗。除了得到新北市政府第三屆醫療公益獎的肯定外，並獲得衛生福利部頒發衛生福利專業獎章。

神經科胡朝榮主任帶領新北市最具規模的神經科團隊，成為北區唯一 JCI-CCPC 國際評鑑機構認證的中風中心。深入癲癇研究及治療，支援偏遠醫療服務。

胡主任並承接新北市衛生局「瑞齡學堂」計畫，推廣失智症衛教活動。除此之外還致力推廣醫學教育、醫學倫理或於醫療學術等專業領域，參與跨國多中心臨床試驗有成，獲得醫療公益獎的肯定。



蔣芸芝獲傑出身心障礙人士鼓勵

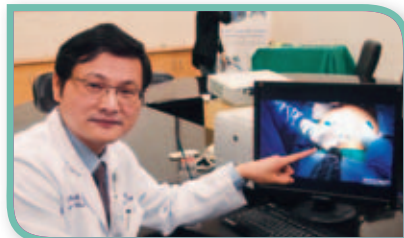
本院復健部同仁蔣芸芝(圖中坐著)，從小因罹患小兒麻痺不良於行，但總是樂觀向上，在10月25日新北市政府舉辦的「傑出身心障礙者表揚大會暨身心障礙體驗活動」中，獲得朱立倫市長頒發傑出身心障礙人士獎項的肯定。

蔣芸芝平日負責復健部櫃台業務，做事效率高、認真負責。復健治療病人有許多也是肢體障礙人士，她都能感同身受地提供協助，減少病人就醫的不便，獲得病人及家屬的讚賞。



單孔達文西 女性不再擔心留疤

婦科微創手術再進化，愛漂亮的女性有福了！



■本院記者會由賴副院長發表單孔達文西手術成果。

達文西手術不算新，單孔內視鏡手術不稀奇，但結合兩者之優勢，卻能創造新的奇蹟。

輕熟女莊小姐在健康檢查中發現右側卵巢有近10公分非單純囊腫的畸胎瘤，不排除有惡性的可能，因此帶著忐忑不安的心情來到本院賴鴻政副院長的門診。與病人溝通過程中發現，喜愛衝浪等水上運動的她非常在意腹部的美觀，在手術風險與傷口美觀的考量之下，她選擇單孔達文西手術。

達文西是進階的微創手術，穩定性高、靈活度佳、傷口小且復原快，已成許多女性選擇達文西手術的主因。本院除了引進最新達文西設備之外，技術上更升級為單孔手術，無論在台灣甚至全世界，都屬領先團隊。

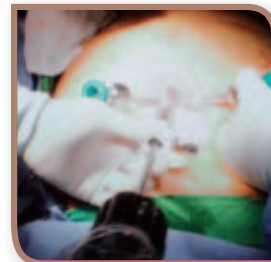
達文西手術不算新，單孔內視鏡手術不稀奇，但結合兩者之優勢，卻能創造新的奇蹟。

輕熟女莊小姐

手術由肚臍進入，單一傷口，不在肚皮上留疤痕。新式達文西單孔器械之獨特設計，克服傳統單孔手術之不便，讓手術更加流暢精準。術後讓喜愛水上活動愛穿比基尼的莊小姐相當滿意。

至今，賴鴻政副院長已累積300多例的手術經驗，於10年前完成首例達文西婦科手術

之外，今年亦成為國內首位赴美完成單孔達文西操作訓練並取得證書之醫師。手術由多孔走向單孔，結合高科技之操控系統，已成為高階微創手術的趨勢。本院專注在此領域，已成為國際領先的團隊之一。



■單孔達文西手術結合單孔與達文西優勢。

專長：婦科達文西手術、婦科微創手術（腹腔鏡、子宮腔鏡）、婦科良性腫瘤（肌瘤、內膜異位、卵巢囊腫）、婦科惡性腫瘤（卵巢癌、內膜癌、子宮頸癌）、骨盆鬆弛（子宮脫垂、陰道鬆弛）

門診：週四上午 / 週二下午及晚上

醫師介紹

本院與世展會合作 守護未來主人翁



11月份的國際兒童人權日，本院與世界展望會合作，於本院大廳宣導兒童人權的重要性，小兒科郭雲鼎主任也因應此議題，為現場民眾宣導相關衛教知識，由現場民眾專注投入的神情中可見，兒童對家庭國家的重要性。

1989年11月20日的這一天，聯合國大會通過「兒童權利公約」，促使國家積極擔負保障兒童權利的責任，兒童都應該在生活的各個層面受到保護，每個孩子都是獨立而完整的個體，這是世界對所有孩子許下承諾的重要日子。



溫馨聖誕節活動期程表

活動名稱	活動時間	活動內容	活動地點
聖誕奇蹟	12/13(六) 10:30-12:00	唱聖歌、聖誕故事、報佳音(門診候診區)	第一醫療大樓一樓大廳
和平王子 聖誕音樂劇	12/20(六) 19:00-21:30	音樂歌舞劇	第一醫療大樓13樓 國際會議廳
「2014·愛有意思」 聖誕跳蚤市集	即日起至 12/10(三)	愛心物品募集	第一醫療大樓一樓大廳
	12/15(一)-12/20(六)	市集活動期間	

*民眾如有愛心物品欲捐獻，請交由第一、二大樓一樓志工服務台，電話：(02) 2249-0088轉2420 ~ 2423。

小兒呼吸照護團隊 提高照護品質

團隊守護 讓孩子得到優質照顧



孩子是國家未來的主人翁，父母最希望的就是見孩子健康平安地長大，然而並非所有的孩子都能如此，少部分孩子在成長過程中飽受疾病所苦，因為疾病的關係，剝奪了孩子快樂長大的權利。

整合呼吸治療 照護病童

本院小兒部郭雲鼎主任表示，在台灣眾多的醫療資源中，缺少呼吸照護團隊的整合，本院結合小兒部與呼吸照護團隊，在臨床上協助許多需要呼吸照護的孩子，服務至今已有許多孩子受惠，提高生活品質。

臨床上，不少疾病的孩童需要接受呼吸治療，包括：脊髓肌肉萎縮症、腸病毒重症、高位頸椎受傷、缺氧性腦病變、溺水、慢性肺病變等，這些疾病都與中樞神經系統功能及肺功能異常相關。

胸腔內科蘇千玲技術長指出，部分因為基因等問題而造成肌肉萎縮，病童出生時或許還可自行呼吸，但因為體重增加，加重負擔，再加上呼吸能力變差，致使病童無法自行呼吸，需借助外力協助。

本院最近接獲一名病童，病童3歲時肌肉發展較差，父母帶至醫院檢查懷疑有先天異常的情形，需進一步確認。期間家屬尋求一些另類療法，以及復健治療，直至現在小朋友上小學四年級，行走困難，再至本院求診，確認為貝克氏肌肉失養症，為罕見疾病之一。

非侵襲性治療為先減少傷害

對於這類罕見疾病，或是其他肌肉萎縮造成的呼吸障礙病童，需要呼吸治療的介入，且因小朋友的生理結構與其感染成因與大人不同，必須給予不同的照護，以利肺部功能的恢復。

郭雲鼎主任表示，當病童出現呼吸窘迫，進而接受插管等後續處理，一次一次都會讓肺功能日趨惡化。若能在先期即接受非侵襲性的呼吸治療，輔助病童呼吸，讓其可以順利咳痰，減少感染風險，即可減少病童接受侵襲性治療的機率。

郭主任是小兒神經方面的專家，他強調，小兒神經科的治療需要全方位的整合，這是一個大工程，但卻可讓病童及家長在病程中免於奔波，甚至求助無門之苦。在整合小兒部與呼吸照護資源後，未來仍將加入神經科、胸腔內科、復健醫學部、營養室等資源，成為小兒神經的照護中心，提供病人更完善的醫療照護。



中度氣喘 呼吸治療介入



小兒呼吸照護除了治療因肌肉萎縮等原因而造成的呼吸困難外，氣喘病童也是需要呼吸照護的重要族群之一。

氣喘是支氣管慢性發炎及過度反應的疾病，當敏感又發炎的氣管遇到外界刺激，再加上支氣管壁肌肉收縮，即會導致呼吸道嚴重阻塞，出現咳嗽、喘鳴、胸悶、呼吸困難等症狀。

氣喘程度達中度以上即需要藥物及呼吸治療介入，但在這之前，衛教的參與相當重要，可控制氣喘的進程。

冬季哮喘似感冒症狀 應當心



情況加劇惡化，恐出現呼吸窘迫及衰竭現象

文◎小兒部 林聖傑醫師

隨著秋冬季節的來臨，兒童發生呼吸道疾病也越來越多。在開始會有類似感冒的症狀（喉嚨痛、鼻塞…等），同時合併咳嗽、發燒，嚴重者甚至會有呼吸急促、呼吸很喘等嚴重現象。

哮喘是小兒常見的呼吸道症病之一，好發於寒冷的冬季氣候，主要由副流行性感第一型病毒所引起。發生的對象集中於3個月至3歲學齡前的幼童。

哮喘一開始會有類似感冒的症狀，之後聲音會變得沙啞，發出似狗吠聲，因厭軟骨下方的軟組織水腫，喉嚨與氣管中的痰液增多，呼吸道相對變得狹窄，造成呼吸道阻塞。若情況加劇惡化，則會出現呼吸窘迫以及衰竭的現象。

治療哮喘首先要給予充足的水份、控制體溫、降低咽喉的水腫狀況，讓呼吸道暢通，並觀察有無併發症。一般藉由呼吸治療，給予濕冷的水蒸氣減少呼吸

道水腫，必要時會再給予吸入性的藥物，以緩解呼吸困難的情形。

對於嚴重者則給予適量口服消腫藥物或注射抗發炎針劑等，以降低呼吸道組織的腫大。

根據我們的研究與統計發現，反覆性得到急性細支氣管炎的孩童，長大後確實較容易發生氣喘。建議儘量避免帶嬰幼童到公共場所，養成勤洗手的習慣，同時早期的給予醫療處置與適當的呼吸治療，可減少併發症。



小兒部醫師
林聖傑

專長：呼吸道過敏、久咳、夜咳、氣喘、細支氣管炎、肺炎、過敏性鼻炎、鼻竇炎、鼻涕倒流、中耳炎、過敏性結膜炎、皮膚過敏、濕疹、異位性皮膚炎、食物過敏症、過敏性腸胃炎、血管炎、免疫不全、自體免疫風溼性疾病、一般兒科門診

門診：週一、四、六上午 / 週二晚上

醫師簡介

過猶不及 刺激學習適可而止

肢體訓練有助感覺統合協調，利於孩童發展

文◎小兒部 王傳育醫師

孩子的身心發展，從外觀是「從頭到腳」逐步完成，但大腦發展卻剛好相反，是由下往上（脊髓→腦幹），由內而外（視丘→大腦皮質）逐步成熟的。

許多文獻指出，如果孩子在3歲前，經過很多刺激和培養，日後的能力表現可能更突出。若孩子3歲前就接觸多國語言，大腦運作並不會混亂，甚至比其他孩子更能掌握並熟習各國語法。

相反的，若到了5歲，在原生家庭已習慣講國語，突然定居他國，孩子不但可能學不會他國語言，甚至

連原本熟悉的國語也變的生疏。曾有案例，爸媽帶5歲多的孩子去日本定居，不到半年小朋友即因語言表達與環境適應不良，刺激過度而誘發妥瑞症的出現。

適度的刺激學習是可以的，但若過度刺激即易適得其反。在美國有研究顯示，2歲前若頻繁看電視（聲光刺激、畫面變動快、刺激強烈），其日後形成過動的傾向較高。

1歲以前也應加強孩子爬行的發展。透過爬行，日後孩子身體感覺統合協調的能力表現較佳。尤其有些腦性麻痺、發展遲緩的小朋友，爸媽更應該讓他多爬行並配合復健及適度運動，給予關懷，這些對孩子的身心發展有絕對的助益。

3歲以前，您該陪他學會的事



1. 語言能力：10個月大起學「單字」，2歲起簡單造句。
2. 運動能力：粗、細動作的各項發展，包括手掌到手指的捏取動作。
3. 社會行為：與大人、同儕間的彼此互動，包含社交的微笑。



小兒部醫師
王傳育

專長：小兒神經學：小兒癲癇、臨床腦波學、迷走神經刺激術、兒童睡眠障礙、兒童神經代謝異常疾病、小兒腦神經再生醫學、小兒自主運動障礙（妥瑞症、舞蹈症等）；一般小兒科醫學門診

門診：週二、五上午 / 週一下午 / 週三晚上

醫師簡介

類風濕性關節炎 治療效果佳

多重藥物可運用，以達最佳療效

文◎過敏免疫風濕科 張又升醫師

類風濕性關節炎是一個好發於50歲左右女性的慢性自體免疫疾病，因體內免疫系統混亂，反倒攻擊自身關節等組織。疾病的發生與先天體質和後天環境因素（例如抽煙等）都有關係，男女比例約為1：3。

類風濕性關節炎的主要症狀是關節炎，最常侵犯四肢的小關節，長期下來會造成關節變形失能。關節外的併發症則可能影響肌肉、肺部、皮膚、血管、神經、眼睛等。

長期發炎會導致骨質流失，加速骨質疏鬆，亦會加速血管粥狀硬化，導致心血管疾病風險增加，影響生活品質及健康。

近年，類風濕性關節炎的治療有劃時代的進步，可有效抑制關節變形及併發症。目前使用的第一線藥物可控制病情，阻止關節破壞。

藥物大多須規則使用2~3個月才能達到最佳療效，用藥初期要注意是否有對藥物不良反應的體質。

另可接受關節內類固醇注射，效果快且沒有全身

性的作用。短期口服類固醇可快速減少發炎及疼痛症狀，亦不須擔心類固醇長期使用的副作用。

第一線藥物療效不佳的病人可考量採用生物製劑，效果迅速且良好，但需符合健保規範及進行併發症風險評估後才可申請使用。

除了藥物治療外，生活型態調整亦有助益，包括適度運動、生活規律、戒煙、避免感染、補充鈣質和維他命D等。

類風濕性關節炎的藥物已有長足之進步，病人如能與醫師密切配合，即可保住健康及生活品質。



過敏免疫
風濕科醫師
張又升

專長：自體免疫疾病（全身性紅斑性

狼瘡、硬皮症、多發性肌炎、皮肌炎、

乾燥症、血管炎）；風濕症關節炎（僵直性

脊椎炎、退化性關節炎、痛風、骨質疏鬆、

肌筋膜疼痛）；過敏症（過敏性鼻炎、蕁麻疹、

過敏原檢查）

門診：週二、四上午 / 週三下午 / 週四晚上

醫師簡介

冬令進補

注意心血管疾病控制

文◎心臟內科 李欣儒醫師

氣溫逐漸下降，周邊血管也跟著收縮，除了血壓上升外，也會影響血液循環，尤其原本即有心血管疾病者，若未妥善控制，恐會加重病情。

冬天是國人進補的好日子，這些高熱量、高油脂和高鹽分的食物，雖然能暫時讓身體暖呼呼，但卻會讓有潛在心血管疾病危險因子（例如：高血糖、高血壓或高血脂）的病人，隨時處於發病的狀況。

有心血管疾病危險因子的病人，應該在醫師囑咐下審慎評估，以免出現血壓、血脂或是血糖控制不良的情形。

肉類一向是冬令進補的主食，但其含有膽固醇，

如果攝取過量，可能會造成血脂肪失控。其他像是內臟類、海鮮（如蝦頭、蟹黃），還有油炸類（如油炸豆皮）等，都會影響膽固醇。

冬令進補還要講究湯底。長時間熬煮的湯底含有大量油脂和普林，可能會引發高血脂和高尿酸。

建議民眾，冬令進補要適量，且要多以蔬菜類、新鮮豆腐等天然食材為主。

調味料方面，建議加水稀釋，盡量輔以蔥、蒜、薑等天然調味料，來減低不必要的鹽分攝取。



心臟內科醫師
李欣儒

專長：心臟衰竭、高血壓、

心律不整、冠狀動脈疾病、

心導管介入治療

門診：週二、五下午 / 週五晚上

醫師簡介

醫師介紹

力邀神經外科權威 邱文達教授開診



門診：週二下午

學歷：美國匹茲堡大學博士、美國匹茲堡大學碩士、日本大學醫學院神經學博士、美國史丹福大學神經外科研究員

現任：臺北醫學大學講座教授

經歷：台灣神經外科、外科、神經創傷醫學會理事長、台灣醫務管理、私立醫療院所協會理事長等、台北市立萬芳醫院院長、部立雙和醫院首任院長、臺北醫學大學校長、衛生福利部部長

專長：頭脊髓外傷、腦部腫瘤、腦中風外科治療、腦血管疾病

本院力邀前衛生福利部長、臺北醫學大學講座教授邱文達醫師於12月起於看診。

邱教授是神經外科領域的權威，有30餘年腦部及脊髓疾病的臨床經驗，手術超過萬例。過去曾大力推動騎乘機車配戴安全帽政策，讓機車意外事件傷亡大幅下降，挽救無數生命，還曾獲得第十七屆醫療奉獻獎的殊榮。

邱教授在臨床與衛生政策推動不遺餘力，被延攬入閣，擔任衛生署長一職。衛生署升格為衛生福利部後，為第一任部長。在完成階段性任務，邱教授選擇回歸教學與臨床醫療。

邱教授是本院創院院長，他謹記本院與社區民眾的承諾，特別安排於本院開診，提供民眾優質的醫療照護。

前言：本院致力提高臨床醫療品質與研究品質，陸續安排醫師至國外進修，以期返國後可提供民眾更好的醫療照護。

胸腔外科郭光泰主任



門診：週二上午／週四下午

本院100年8月進行兩例腎臟移植病人後，正式邁入器官移植領域，在完成腎臟與肝臟移植手術後，並將發展肺臟移植手術，本院特別安排胸腔外科郭光泰主任至美國與日本研習。

郭光泰主任至移植數量相當多的美國杜克大學研習，半年內修習雙肺移植與單肺移植。後續赴日本京都大學進修，重點在於活肺移植。

除了朝向肺臟移植領域前進外，本院胸腔外科日後也將積極推廣早期肺癌、轉移性肺癌或肺功能不佳病人的分段手術，以及單孔胸腔鏡手術、全腔鏡食道癌手術，盡可能減少手術的破壞性，保留正常組織。

進修重點：肺臟移植

進修單位：美國杜克大學、日本京都大學

專長：微創手術(氣胸、膿胸、肺及食道腫瘤等)、肺癌、肺膿瘍、良性肺腫瘤、支氣管擴張症、縱膈腔腫瘤、重症肌無力、胸腔內甲狀腺腫、食道癌、胃賁門癌、食道破裂及腐蝕性潰瘍、膿胸、肋膜積水、氣胸、血胸、橫膈疝氣、橫膈破裂、肝性胸水、胸部外傷、胸壁疾病

骨科林毅成醫師



門診：週二、六上午／週二、四下午

骨科林毅成醫師在本院開院初期即至本院服務，4年前前往英國愛丁堡大學攻讀博士學位，11月返院，繼續提供民眾醫療服務。

林醫師認為，在臨床照護上難免會遇到問題，研究可以驗證，並進一步提供解決的方向。

林醫師研究的主題鎖定於關節和軟骨組織。他表示，骨頭可以修復，但軟骨受傷後並無法自行修復，以致導致退化性關節炎。

目前的研究可看出受傷時軟骨的反應，未來則可進一步研究讓軟骨產生修復的刺激來源，包括藥物、手術等等，經由研究人員的努力，讓這個主題的研究得以一步一步的往前推進。

進修重點：關節與軟骨組織

進修單位：英國愛丁堡大學

專長：1. 關節軟骨疾病：包括外傷性及退化性關節炎之手術及藥物治療；軟骨組織重建；軟骨再生。
2. 一般骨科疾病：包括外傷、骨折、脫臼、肌腱炎、下背痛等外科治療。

新進醫師介紹

神經科李薰華醫師



門診：週六上午 / 週五晚上

神經科李薰華醫師在本院開院第二年即加入本院，擔任住院醫師。在院五年期間橫跨各科學習，對本院各科相當瞭解，對於採取跨團隊醫療有相當的助益。

李醫師對睡眠方面特別感興趣，因本院相關儀器相當俱全，未來期望能鑽研該領域，提供睡眠疾病者更專業的服務，讓深受睡眠所苦的病人，能得到良好的診治。

學歷：中國醫藥大學中醫學士

經歷：中國醫藥大學中醫學士、衛生福利部雙和醫院神經科住院總醫師、衛生福利部雙和醫院住院醫師訓練、臺灣神經學會專科醫師

專長：眩暈、睡眠障礙、頭痛各種痛症、慢性疼痛、下背痛、肢體障礙顏面神經麻痺、肌筋膜疼痛症候群腦血管疾病、失智症一般神經科疾病 中藥及傳統醫學諮詢

心臟外科柯玉誠醫師



門診：週一上午 / 週三晚上

新進心臟外科柯玉誠醫師希望未來能提高洗腎病人使用自體血管替代人工血管方式的比例，以減輕其心臟負擔、血管阻塞及受感染的風險。

柯醫師對於主動脈及周邊血管相當鑽研，他表示，本院體制十分健全，不僅醫療儀器新穎，各科別間更強調團隊合作，以病人為主的服務。

學歷：台灣大學醫學系

經歷：埔里基督教醫院心臟血管外科主治醫師、台南市立醫院心臟血管外科主治醫師、台大醫院心臟血管外科總醫師、台大醫院外科住院醫師

專長：心臟冠狀動脈繞道手術、瓣膜置換/修補手術、主動脈疾病診斷及治療、周邊血管疾病診斷及治療、洗腎瘻管建立及維持

冠狀動脈痙攣可能造成心肌梗塞

正確診斷，以利有效治療

文◎心臟內科 洪明佑醫師

冠狀動脈痙攣也可能造成心肌梗塞。其主要危險因子是年齡、抽菸、發炎性 C 型反應蛋白 (C-reactive protein) 等。高危險族群的年紀介於 40~70 歲之間，與冠狀動脈阻塞引起心肌梗塞的族群不太一樣。

根據研究，日本心血管疾病的病人，屬於冠狀動脈痙攣所造成的比例約佔 30%，但美國的研究卻只有 2%~3%，顯示東西方人在造成心肌梗塞的成因上有些差異。冠狀動脈痙攣在東方人比較常見，台灣的情況與日本相似。

冠狀動脈痙攣通常是在休息時發作，特別是從午夜至清晨。病人以男性居多，年齡約莫 60 歲。以往抽菸是唯一的臨床危險因子，但近 10 年發現，年齡、抽菸、發炎性 C 型反應蛋白等三項是主要危險因子。

冠狀動脈痙攣可發生於所有的缺血性心臟病和

猝死，其引起的心絞痛現在統稱為冠狀動脈痙攣性心絞痛。

治療的首選用藥是長效型鈣離子拮抗劑，所以正確的診斷非常重要，有了正確診斷，才能提供病人安全、有效的治療處置。

近來，醫界對炎症、血管內皮細胞和血管平滑肌細胞之間的相互作用有更深入的理解，使我們更了解冠狀動脈痙攣性心絞痛發病的可能機轉，以利後續的診治。



心臟內科醫師
洪明佑

專長：一般內科、高血壓、高血脂、
肺高壓、心臟衰竭、心律不整、
心臟急重症、冠狀動脈心臟病心導管手術、
心臟超音波、洗腎瘻管整形術

門診：週一、三、五上午 / 週二下午

醫師簡介

多囊性卵巢恐讓您失去女人味



文◎婦產部 陳碧華醫師

在追求時尚和性感的今天，有些年輕女孩臉上泛著油光、身材臃腫、眉黑毛濃透露出一股男子漢的氣概，偶會嘟起嘴巴抗議表示：我吃的又不多怎麼會肥成這樣？這是因「多囊性卵巢」作怪，導致內分泌失調、體內代謝不順。



■ 多囊性卵巢圖示

多囊性卵巢是指

婦女因過多的雄性激素造成慢性不排卵，使兩側卵巢腫大，且在超音波檢查下有 10 個以上直徑約 2 至 8mm 的濾泡囊腫排列在卵巢中央基質的周圍。

研究發現，多囊性卵巢症候群與肥胖、糖尿病和多毛症會合併發生。由於合成太多的雄性激素，使好的雌激素 E2(雌二醇) 分泌減少，過量的雄性激素在

身體周邊的肥胖組織，轉化為不好的雌激素而抑制了濾泡刺激激素，使促濾泡激素升高以挽救不正常的排卵，最後卵巢和腦下垂體間回饋控制失調，導致月經異常，出現經血過少和月經不規則的現象。

已婚婦女會不易受孕，即使懷孕也容易自然流產或反覆流產。若是過度肥胖則需進行減重治療，若合併血糖過高則可以降血糖藥物治療。

若仍不想生育者可以口服低劑量避孕藥，連續治療 3 至 6 個月；若積極想懷孕者，可以排卵藥和排卵針誘發好的卵泡，並配合超音波檢查以確定排卵期，以利受孕。

多囊性卵巢症候群為一種慢性內分泌失調疾病，配合專業的治療並保持心情愉快才能恢復妳的女人風采。



婦產科醫師
陳碧華

專長：不孕症檢查及人工受孕治療、
腹腔鏡及子宮鏡手術、更年期不適
與生育冷凍保存、內分泌荷爾蒙失調與
月經異常

門診：週一、二、三、四、五、六上午 / 週二下午 /
週四晚上

醫師簡介

非侵入性療法 解除惱人體味

秋冬接受治療 克服傷口照護問題

文◎皮膚科 李婉若主任

「醫師，天氣開始變冷，但我腋下的味道反而愈來愈明顯，怎麼會這樣？」天氣逐漸變冷，全身毛孔不易流汗，汗水集中到腋下，容易產生汗臭異味，加上常待在空氣不流通的室內，衣服越穿越多，且不常更換，無形中加重腋下汗臭滋長，隱約散發出難聞氣味，令人困擾。

腋臭是腋下頂漿腺分泌異常，再加上汗水細菌感染等多重因素所致。使用外用藥膏的治療改善有限，病人普遍接受手術刮除汗腺，或是以雷射光纖侵入式燒除汗腺及頂漿腺。侵入式手術的傷口大，術後照顧困難，也易留疤痕，所幸科技日新月異，已可在不傷害周邊皮膚組織的情況下改善異味。

「微波熱能除汗術」可鎖定汗腺層區域加熱，不會破壞周圍的皮膚組織，同時提供冷卻表皮系統，提高療程的舒適度，大幅縮短術後恢復期，且達到永久改善的效果。

臨床顯示，有多汗及腋下體味的病人只要經過1~2次的治療，就能獲得八成以上的效果，「微波熱能除汗術」不失為多汗症及異味困擾的另一項新選擇。

夏天是狐臭手術的旺季，但夏天容易流汗，對傷口恢復不利，有些病人會選擇秋冬時節做手術或雷射，以擺脫困擾。

「微波熱能除汗術」因屬非侵入的方式，不會留下疤痕，已通過美國FDA及歐盟CE醫療器材的治療核准，台灣也在今年經衛生福利部核准，本院皮膚科已於11月引進。



皮膚科主任
李婉若

專長：一般皮膚疾病：青春痘、乾癬、病毒疣、蜂窩性組織炎、帶狀皰疹、異位性皮膚炎、雄性禿、皮膚老化、濕疹、富貴手、植髮（機器人微創手術及傳統手術專門）
雷射美容：去除雀斑、黑斑、曬斑、老人斑、痘疤、胎記、血管瘤、除毛、血管擴張、磁波光回春、電波拉皮、肉毒桿菌及玻尿酸注射

門診：週一、三、五、六上午 / 週二下午 / 週二晚上

醫師簡介

有效避孕 保護自己尊重生命



文◎藥劑部 賴乃華藥師

在美國，據統計約有62%成年女性避孕。避孕方式有許多種，從簡單的保險套到避孕藥、避孕貼片，及置入式的避孕器，其中最受歡迎的避孕措施就是口服避孕藥。

經過調整後，避孕藥的副作用已減少很多，少部分服用後會因為黃體素作用造成體重增加，或是雌激素造成短期副作用，例如：噁心、嘔吐等，但會慢慢適應，且未必會出現副作用。

除了事前避孕方面，萬一不小心，還可採用事後避孕藥。事前避孕藥通常為複合口服避孕藥，藉由服用雌激素和黃體素控制生育。事後避孕藥含有較高單位的雌激素以及黃體素，並不適合長期服用。

有心血管疾病或是肝功能問題者應避免使用口服避孕藥。有抽菸、過度肥胖、血脂代謝異常、癲癇症、紅斑性狼瘡等病人，使用前則必須先經醫師評估。

使用避孕藥時若有問題，請務必諮詢藥師或是醫師，才能安全有效的避孕，並且保護自己，不因防護措施沒做好，而終結一個新的生命。

認識分心過動兒童及其教養技巧

時間：12/27(六) 10:00~12:00

地點：第二醫療大樓9F (209病房)

報名：(02)2249-0088 轉79213 陳小姐



愛心二手商品跳蚤市集

歡迎你來參加日間照護中心愛心活動，讓這份愛心分享出去。

現場有二手商品之外，還有精緻手工蝶古巴特提袋，讓您天天都「袋著幸福」喔~

時間：12/22~12/26，上午10:00~12:00

地點：第一醫療大樓一樓大廳





2014年12月門診時間表

備註

◎健康檢查特約門診：限約診者，如有問題
◎婦產科超音波特約門診：高層次超音波、
◎健兒門診：現場讀取健保卡報到，時間：

診區	科別	診間	星期一			星期二			星期三		
			上午	下午	晚上	上午	下午	晚上	上午	下午	晚上
第一醫療大樓一樓	骨科	1	林哲立 11010 (限 65 號)	林哲立 11010 (限 60 號)		林毅成 08257	陳加憲 10688	陳加憲 10688 (限 60 號)	陳加憲 10688	黃裕閔 08591 (限 60 號)	黃裕閔 08591 (限 70 號)
		2	李建和 61142 (限 30 號) (運動傷害特別門診)	戴念國 14205	戴念國 14205 (限 50 號)	曾永輝 10686 (限 70 號)	曾永輝 10686 (限 80 號) (脊椎特別門診)		陳致宇 10207	陳致宇 10207	
		3	李協興 08237 (限 70 號)	黃裕閔 08591		江長蓉 10687	林毅成 08257		李協興 08237 (限 60 號) (運動傷害特別門診)	陳志華 61338	
	神經外科	5	吳連禎 12567	吳連禎 12567		邱彥碩 08441 (限 150 號)			戴念國 14205	戴念國 14205	
		9	柯金柱 13318	湯其嗽 61536	林乾閱 08056 (限 60 號)	蔡行瀚 08004	潘宏基 13063 (加馬刀特別門診)		林乾閱 08056 (限 60 號)	柯金柱 13318	柯金柱 13318
		10	葉宜憲 08354	羅偉倫 61543	蘇鈺凱 10463	林家璋 08050	邱文達 07001	魏立 60203	雷大雅 60563 (小兒神外)	柯金柱 13318	柯金柱 13318
	脊椎、背痛門診 (神經外科)	11	蘇鈺凱 10463			楊順泰 08512	曾元昀 08513		蘇鈺凱 10463	羅揚嵐 61668	
			柯金柱 13318		林乾閱 08056 (限 60 號)		曾元昀 08513		雷大雅 60563 (小兒神外)	柯金柱 13318	柯金柱 13318
	腦腫瘤、腦中風、腦血管病變特別門診		葉宜憲 08354			林家璋 08050				羅揚嵐 61668	
	整形外科 (美容外科)	13	劉明孝 60104 (限 50 號)			賴劍毅 61681 (12/16-23-30)	王柏方 50220 (B1 高壓氧中心看診)		張孟宗 61311 (B1 高壓氧中心看診)		
	問題傷口門診暨高壓氧治療門診 (地下一樓高壓氧中心看診)	高壓氧中心	張孟宗 61311 (整形外科門診)	傷口換藥 (限約診)		張孟宗 61311 (整形外科門診)				傷口換藥 (限約診)	
	一般外科	15	蘇彥豪 11066 (一般及創傷外科) (移植外科)		陳信安 11063 (肝膽腸外科) (內分泌外科) (移植外科)	丘基泰 10305 (一般及創傷外科)		張東晟 09432 (一般及創傷外科)	黃銘德 08142 (肝膽腸外科)		丘基泰 10305 (一般及創傷外科)
		16	蘇智銘 08261 (乳房外科)	李清麗 10304 (一般及創傷外科) (上消化道外科)	譚家偉 13259 (一般及創傷外科) (乳房外科)		蔡蔡諺 10351 (一般及創傷外科) (上消化道外科)			蘇智銘 08261 (一般及創傷外科) (乳房外科)	
		17									
	減重外科 (3樓減重美容塑身中心看診)			黃銘德 50082			王偉 50125 (1500 開始看診)		蘇彥豪 50095		
	大腸直腸外科		郭立人 60415 (17 診看診)			吳志雄 09800 (限 65 號) (16 診看診)		張東晟 09432 (15 診看診)	魏柏立 60040 (16 診看診)		丘基泰 10305 (15 診看診)
	小兒外科			黃振盛 60033 (2樓兒 1 診看診)				高俊玉 13227 (2樓兒 5 診看診)	高俊玉 13227 (1樓外 15 診看診)		
	淋巴血管特別門診	20									
	教學門診 (限掛 10 位)	17		李協興 08237		胡朝榮 08216	王孝為 11324			宋立勤 10204	
										蔡岳儒 11065 (12/9、23) (2樓婦 3 診看診)	
衛教諮詢門診	19	護理師	護理師		護理師	護理師		護理師	護理師		
胸腔外科	21		張統優 09262		郭光泰 10205				王良順 10037		
心臟血管外科	21	柯玉誠 14580		翁啟峰 14119				胡珀元 08869	翁啟峰 14119 (20 診看診)	柯玉誠 14580	
泌尿科	22	何承勳 14260	陳冠州 08141 (限 65 號)		何承勳 14260			高偉棠 12319	胡書維 10352		
	23	陳冠州 08141 (限 70 號)	江怡德 11229	劉家宏 09599	吳佳璋 08253	劉家宏 09599	吳佳璋 08253	陳冠州 08141 (限 75 號)	劉家宏 09599	江怡德 11229	
血液病門診	29	張根湖 12073 (30 診看診)	趙祖怡 10575	謝耀宇 10573 (30 診看診)	鄭偉宏 13520 謝耀宇 10573 (30 診看診)	鄭偉宏 13520	蘇勇誠 09315	蘇勇誠 09315	王韋清 61355	張根湖 12073	
腫瘤聯合門診	29	彭汪嘉康 08211	趙祖怡 10575	趙祖怡 10575	鄭偉宏 13520 謝耀宇 10573 (30 診看診)	鄭偉宏 13520	蘇勇誠 09315	鄭偉宏 13520 (30 診看診)	王韋清 61355	張根湖 12073	
	28	蔡若婷 10576	林讓均 13451		李明憲 09112	王裕仁 14294		李明憲 09112			
安寧緩和門診		杜瀟岳 61137 (限約診) (第二醫療大樓 1 樓 23 診看診)	趙祖怡 10575 (29 診看診)			鄭偉宏 13520 (29 診看診)				張根湖 12073 (29 診看診)	
放射腫瘤科門診 (限約診)	地下二樓門診	李明憲 09112	李明憲 09112					蔡若婷 10576	蔡若婷 10576		
第一醫療大樓二樓	精神 (身心) 科門診區	1	王俊凱 14073 (內 21 診)	陳永展 11469 (成人精神障礙)	李耀東 11662 (睡眠障礙)	陳永展 11469	李耀東 11662 (老年精神障礙)	陳永展 11469	李信謙 08518	王俊凱 14073	李信謙 08518
		2		劉宜釗 14478		劉宜釗 14478			鍾國軒 60118	劉宜釗 14478	黃守宏 60155 (睡眠障礙)
		3	林宜正 12023 (內 16 診)	張勝傑 60887 (兒童心智)		辜筱倫 61647 (限 12 號)			陳佳惠 61679	林宜正 12023 (兒童心智)	
	自費心理諮商特別門診 (二大樓 9 樓 209 病房臨床心理室) (限約診) 諮詢專線：02-2249-0088 轉分機：70212/70211/70217				臨床心理師 劉仲彬 (自費門診)			臨床心理師 謝宛霖 (自費門診)			臨床心理師 陳盈如 (自費門診)
自費伴侶及家庭關係協談 (二大樓 9 樓 209 病房家庭治療室) (限約診) 諮詢專線：02-2249-0088 轉分機：79214							社工師-蘇嘉珮 (自費門診)				

問題請電洽健檢中心：2249-0088轉分機2251-3 ◎限約診：須與醫師事先約診

波、頸部透明帶、4D超音波，超音波預約專線：2249-0088 轉2984。

間：週一～週五下午13：30-16：30，週六上午08：30-11：30。卡介苗限週五下午13：30-16：30。

	星期四			星期五			星期六
	上午	下午	晚上	上午	下午	晚上	上午
	黃裕閔 08591 (限70號)	黃裕閔 08591		陳加憲 10688	翁佩韋 61136 (關節及運動醫學 特別門診)		林哲立 11010 (限65號)
	曾永輝 10686 (限70號)	林毅成 08257		陳致宇 10207 (限60號)	陳致宇 10207	陳致宇 10207 (限60號)	林毅成 08257
	江長蓉 10687 (限60號)	江長蓉 (脊椎特別門診)	李協興 08237 (限60號)	林哲立 11010 (限65號)	李協興 08237 (膝關節特別門診)		
	吳連禎 12567			邱彥碩 08441 (限150號)			吳連禎 12567
	陳正冠 60037	潘宏基 13063 (加馬刀特別門診)		林乾閱 08056 (限55號)	林乾閱 08056 (限60號)		曾元昀 08513
	曾元昀 08513	葉宜憲 08354	羅偉倫 61543	葉宜憲 08354	林天仁 60038	楊順泰 08512	陳淑美 60569
	張成富 61312	張丞圭 11064		林家璋 08050	楊順泰 08512		
	曾元昀 08513			林乾閱 08056 (限55號)	林天仁 60038		曾元昀 08513
		葉宜憲 08354		葉宜憲 08354	楊順泰 08512	楊順泰 08512	
	王柏方 50220 (B1高壓氧中心看診)	張孟宗 61311 (B1高壓氧中心看診)		王柏方 13445	張孟宗 61311 (B1高壓氧中心看診)		黃志宏 08259
				傷口換藥 (限約診)			張孟宗 61311 (整形外科門診)
		陳信安 11063 (一般及創傷外科) (移植外科)		蘇彥豪 11066 (一般及創傷外科) (上消化道外科) (移植外科)		黃銘德 08142 (肝膽胰外科)	陳信安 11063 (一般及創傷外科) (肝膽胰外科) (內分泌外科)(移植外科)
	吳志雄 09800 (限65號) (乳房外科)	李清麗 10304 (上消化道外科)	李清麗 10304 (一般及創傷外科) (上消化道外科)		譚家偉 13259 (一般及創傷外科) (乳房外科)		蘇智銘 08261 (乳房外科)
	譚家偉 13259 (一般及創傷外科) (內分泌外科)						
	張東晟 09432 (15診看診)			丘基泰 10305 (16診看診)	張東晟 09432 (15診看診)		
						黃振盛 60033 (2樓兒1診看診)	高俊玉 13227 (1樓外17診看診)
	許文憲 60030 (12/4、18) (下肢淋巴水腫) (淋巴血管外科)						
	陳淑惠 13081 (2樓兒5診看診)	馮博皓 13199 (第二醫療大樓1樓 內29診看診)		林裕峯 08681 (第二醫療大樓1樓 內36診看診)	吳美儀 09643		
	陳龍 12566 (2樓內11診看診)	蘇智銘 08261 (12/7/1)					
	辜筱倫 61647 (12/25) (2樓內16診看診)	高偉棠 12319 (12/25)					
	護理師	護理師		護理師	護理師		護理師
	張統優 09262	郭光泰 10205		王良順 10037			
				翁啟峰 14119 (20診看診)		胡珀元 08869	
	高偉棠 12319			江怡德 11229	何承勳 14260		
	吳佳璋 08253	何承勳 14260	陳冠州 08141 (限95號)	陳冠州 08141 (限75號)	吳佳璋 08253	高偉棠 12319	劉家宏 09599
	趙祖怡 10575 (限50號)	趙祖怡 10575 張根湖 12073 (30診看診)		謝耀宇 10573 (30診看診)	謝耀宇 10573	鄭偉宏 13520	張根湖 12073
	趙祖怡 10575 (限50號)	趙祖怡 10575 張根湖 12073 (30診看診)		蘇勇誠 09315	謝耀宇 10573	鄭偉宏 13520	張根湖 12073
	蔡若婷 10576	蔡易杰 11445		林讓均 13451	林讓均 13451		
	蔡若婷 10576 (28診看診)			杜灑岳 61137 (限約診)(第二醫療 大樓1樓23診看診)		鄭偉宏 13520 (29診看診)	張根湖 12073 (29診看診)
	林讓均 13451	林讓均 13451		李明惠 09112			
	李耀東 11662 (記憶障礙)	李信謙 08518 (睡眠障礙)	劉宜釗 14478	李信謙 08518	邱一航 60114 (成人門診)	王俊凱 14073	李信謙 08518
		王俊凱 14073		李耀東 11662 (老人失智與失眠)			陳永展 11469 (睡眠障礙)
	辜筱倫 61647 (12/4、11、18)(限12號)		林宜正 12023	林宜正 12023			

日	一	二	三	四	五	六
	1	2	3	4	5	6
7	8	9	10	11	12	13
14	15	16	17	18	19	20
21	22	23	24	25	26	27
28	29	30	31			

日	一	二	三	四	五	六
				1	2	3
4	5	6	7	8	9	10
11	12	13	14	15	16	17
18	19	20	21	22	23	24
25	26	27	28	29	30	31

看診時間

上午門診 09:00~12:00
下午門診 14:00~17:00
夜間門診 18:00~21:00

看診報到截止時間

上午門診 11:30
下午門診 16:30
夜間門診 20:30

掛號須知

現場掛號

上午門診 08:00~11:30
下午門診 13:00~16:30
夜間門診 17:00~20:30

現場號開放抽取號碼牌時間

上午門診 06:00
下午門診 12:00
夜間門診 16:00

預約掛號

- 自動掛號機 (24小時) 一樓大廳志工服務台旁
 - 網路預約掛號 (24小時) www.shh.org.tw
 - 手機APP (24小時)
 - 語音預約掛號 (24小時) 專線：2248-0098
 - 人工預約掛號 (專線：2248-0607) (僅提供掛號服務，其他服務請撥總機)
- 星期一至星期五 (上、下午) 星期六 (上午)
上午：08:00~12:00 下午：13:00~17:00

當場可掛號時段

- 自動掛號機、網路及電話語音掛號：
 - 上午門診：08:00~11:00
 - 下午門診：13:00~16:00
 - 夜間門診：17:00~20:00
- 人工掛號 (專線2248-0607)：
 - 上午門診：08:00~11:00
 - 下午門診：13:00~16:00

門診注意事項：

- 初診病人請先到服務檯填寫「初診基本資料表」再到掛號櫃檯辦理掛號。
- 現場號每診保留10個號碼，可臨櫃抽取號碼牌依叫號順序掛號及使用自動掛號機於當診當時段自行掛號。
- 看診後請先至批價櫃檯批價，再到藥局領藥。
- 掛號完成但無法就診者，請儘早利用網路、手機APP、電話或臨櫃取消或改期。

退費需知：

- 請於就醫當日起10日內(不含例假日)
- 於本院門診時間
- 請攜帶健保卡、本院收據、身分證明文件(兒童請帶戶口名簿)
- 至門診批價櫃檯辦理退費(前項缺一或逾期均不受理)。
- 逢月底，請於隔月2號前來辦理退費。

診區	科別	診間	星期一			星期二			星期三					
			上午	下午	晚上	上午	下午	晚上	上午	下午	晚上			
第一醫療大樓二樓	內科第一門診區	心臟內科	1	劉如濟 08051 (限 80 號)		胡樟勳 11059	胡樟勳 11059		劉順鑫 08787 (限 75 號)	劉如濟 08051 (限 80 號)	劉如濟 08051 (限 80 號)	宋立勤 10204 (一般內科門診)		
			2	郝文瑞 08780 (限 60 號)	胡樟勳 11059	高白風 12318	宋立勤 10204	李欣儒 14305	劉如濟 08051 (限 75 號)	劉順鑫 08787 (限 80 號)	郝文瑞 08780 (限 60 號)	郝文瑞 08780 (限 60 號)	郝文瑞 08780 (限 60 號)	
			3	林肇鋒 12000	林肇鋒 12000			洪明佑 08212			高白風 12318	林肇鋒 12000	林肇鋒 12000	
			5	洪明佑 08212	郝文瑞 08780 (限 60 號)						洪明佑 08212	劉順鑫 08787		
			7	陳致中 08788 (限 80 號)			陳致中 08788 (限 80 號)	黃立楷 10082			陳龍 12566 (限 80 號) (睡眠障礙)	陳致中 08788 (限 80 號) (睡眠障礙)	陳龍 12566	陳柏志 09182
		8	鄔定宇 08242 (限 80 號)	陳柏志 09182	胡朝榮 08216 (限 90 號)	陳龍 12566	陳致中 08788 (限 80 號) (睡眠障礙)			官怡君 11294	官怡君 11294	梁敬業 61670	黃立楷 10082	
		9	紀乃方 08357 (限 70 號) (腦中風 X 限 70 號)	游家銘 60109	黃祐賢 09565	紀乃方 08357 (限 70 號)	黃祐賢 09565			官怡君 11294 (睡眠障礙)	鄔定宇 08242 (限 80 號) (睡眠障礙)		陳龍 12566 (失眠症)	
		10	陳柏志 09182 (限 70 號)							黃立楷 10082				
		11	藥師照護門診 (限約診)	藥師	藥師		藥師	藥師			藥師	藥師		
		10	影像醫學部 - 腦血管導管治療門診				陳啟仁 08889							
	新陳代謝科	12	蔡昆原 60883	謝安慈 08058 (限 80 號)						謝安慈 08058 (限 80 號)	謝安慈 08058 (限約診 X 限 60 號)			
		13	吳忠擇 08786		吳忠擇 08786	陳愛華 61317		蔡昆原 60883 (限 100 號)	吳忠擇 08786	吳忠擇 08786		吳秉豪 10457		
		15	林俊佃 11661	張安妮 11348	陳愛華 61317	張安妮 11348	吳秉豪 10457	張安妮 11348	張安妮 11348	張安妮 11348				
		甲狀腺超音波特別門診 (限約診)	張安妮 11348								吳忠擇 08786			
		糖尿病衛教門診 (需新陳代謝科轉介)	衛教師	衛教師		衛教師	衛教師		衛教師	衛教師				
	營養諮詢門診 (限約診)		營養師		營養師			營養師						
	胃腸肝膽科 (消化內科)	17	林志峰 09440	林聖才 09592 (肝病帶原門診)	陳明堯 08350 (限 80 號)	陳明堯 08350 (限 100 號)	巫嘉興 10482	吳立偉 09439 (限 100 號) (限掛肝病兩病人)	鄭勇山 08210	林志峰 09440				
		18	巫嘉興 10482	吳立偉 09439 (限 100 號) (限掛肝病兩病人)		簡錫淵 09003 (限 60 號)	簡錫淵 09003 (限 50 號)		楊崇聖 13117	李宜霖 61143 (限 80 號)				
		19	廖威宣 11446	劉柏均 11602	楊崇聖 13117	陳盛煊 12639 (限 80 號)			廖威宣 11446					
		肝膽特別門診		吳立偉 09439 (限 100 號) (18 診看診)	陳明堯 08350 (限 100 號) (17 診看診)			吳立偉 09439 (限 100 號) (17 診看診)						
耳鼻喉門診區	耳鼻喉科	1	袁聖博 60916	孫強 13507	孫強 13507	王興萬 10483 (沙啞及聽障)	孫強 13507	賴盈達 61674	王興萬 10483 (沙啞及聽障)	詹維軒 60274	袁聖博 60916 (聽覺神經性耳聾)			
		2	趙品植 09312 (睡眠呼吸障礙手術)	巫承融 14667	趙品植 09312	陳聰明 09326 (限 20 號) (口腔癌、頭頸部腫瘤 特別門診)	趙品植 09312	韋志曄 60462 (鼻整形)	陳聰明 09326 (限約診) (頭頸部腫瘤)	巫承融 14667	巫承融 14667			
		3		李威翰 61680 (限約診)						陳聰明 09326 (限約診) (頭頸部腫瘤)	李威翰 61680 (限約診)			
婦門診區	婦產科	1				蔡岳儒 11065 (12/16-30) (一般門診及抹片快篩)		吳宏明 12576						
		2	楊振銘 09327 (限 70 號)	陳碧華 12025	袁九重 11018 (此診不看產科) (一般門診及抹片快篩) (限 50 號)		陳芊彤 13292 (12/9-23) (一般門診及抹片快篩)	賴鴻政 13469 (限 30 號)	薛瑞元 08003	楊振銘 09327 (限 70 號) (婦女泌尿 更年期特別門診)	陳芊彤 13292 (一般門診及抹片快篩)			
		3	張君堯 09567 (高危胎兒特別門診)	吳宏明 12576	蔡岳儒 11065 (一般門診及抹片快篩)	吳宏明 12576 (一般門診及抹片快篩)	賴鴻政 13469 (青少年婦女特別門診)	張君堯 09567 (一般門診及抹片快篩)	蔡岳儒 11065 (一般門診及抹片快篩)	楊振銘 09327	吳宏明 12576 (一般門診及抹片快篩)			
	超音波特約門診 (限約診)	何佩玲 60402	蔡岳儒 11065		蔡岳儒 11065			楊振銘 09327						
生殖醫學中心 (六樓)	1	陳碧華 50196 (抹片及不孕症門診)	蘇勇誠 50142 (生育保存諮詢)		陳碧華 50196 (不孕症及一般 婦科門診)	吳宏明 50245 (不孕症及一般 婦科門診)		陳碧華 50196 (抹片及不孕症門診)						
兒科門診區	兒科部	◎一般兒科：郭雲鼎、林文川、林聖傑、王傳育、方旭彬、簡文彥、黃亮迪、黃琮聖、白家銘、柯和順、吳君山、林佩儀												
		1	方旭彬 11282 (小兒腸胃)	黃振盛 60033 (小兒外科)	林佩儀 11283 (小兒腎臟)	白家銘 09322 (新生兒科)								
		2	林聖傑 09261 (小兒過敏 氣喘免疫)	王傳育 10348 (限 20 號) (小兒神經)		范揚灝 61360 (小兒遺傳與 新陳代謝)	陳淑惠 13081 (小兒血液腫瘤)	方旭彬 11282 (小兒腸胃)	吳君山 11458 (新生兒科)	簡文彥 60129 (小兒心臟)	陳淑惠 13081 (小兒血液腫瘤)			
		3	郭雲鼎 08052 (小兒神經)	林文川 09009 (小兒感染)	簡文彥 60129 (小兒心臟)	王傳育 10348 (限 20 號) (小兒神經)	林文川 09009 (小兒感染)	林聖傑 09261 (小兒過敏氣喘免疫)	郭雲鼎 08052 (小兒神經)	林佩儀 11283 (小兒腎臟)	王傳育 10348 (限 20 號) (小兒神經) (17:30 開始看診)			
		5				柯和順 61671 (小兒心臟)		高俊玉 13227 (小兒外科)		高俊玉 13227 (小兒外科) (1 樓外 15 診看診)				
	早產兒特別門診													
健兒門診		白家銘 09322 (以現場報到順序為主)			白家銘 09322 (以現場報到順序為主)				林文川 09009 (以現場報到順序為主)					

	星期四			星期五			星期六	
	上午	下午	晚上	上午	下午	晚上	上午	
	宋立勤 10204	陳俊兆 11155	高白風 12318	劉順鑫 08787	劉順鑫 08787		郝文瑞 08780 (限 90 號)	
	胡幃勛 11059	高白風 12318	郝文瑞 08780 (限 60 號)	高白風 12318	李欣儒 14305	李欣儒 14305	劉順鑫 08787 (限 100 號)	
	劉如濟 08051 (限 70 號)	劉如濟 08051 (限 60 號)		洪明佑 08212			胡幃勛 11059	
	黃祐賢 09565		陳柏志 09182	陳致中 08788 (限 80 號)	柯子翔 11597 (限 10 號)		黃祐賢 09565	
	賴曉琳 60600	鄔定宇 08242 (限 80 號 X 頭痛門診)		鄔定宇 08242 (限 80 號) (睡眠障礙)	胡朝榮 08216 (限 80 號) (失智症)	李薰華 10107	李薰華 10107	
	胡朝榮 08216 (睡眠障礙 X 限 90 號)	邱璋婷 11440 (限 10 號)		陳柏志 09182 (動作障礙)		紀乃方 08357 (限 70 號)	黃立楷 10082 (失智症)	
	官怡君 11294 (諮詢)			官怡君 11294 (失智症)				
		藥師		藥師	藥師			
	張俊仁 60021		謝安慈 08058 (限 80 號)	林俊佃 11661		林俊佃 11661	謝安慈 08058 (限 120 號)	
	吳忠樸 08786	林俊佃 11661			吳忠樸 08786		林俊佃 11661	
	林俊佃 11661	謝安慈 08058					張安妮 11348	
	衛教師	衛教師		衛教師	衛教師			
	營養師	營養師		營養師			營養師	
	劉泮甫 61139	鄭勇山 08210	簡錫淵 09003 (限 50 號)	鄭勇山 08210	廖威宣 11446	巫嘉興 10482	陳明堯 08350 (限 100 號)	
	楊崇聖 13117	賴雨欣 09698	劉柏均 11602	劉柏均 11602 (限掛肝病病人)			林志峰 09440	
	陳盛煊 12639 (限 80 號)			吳立偉 09439				
				劉柏均 11602 (18 診看診)			陳明堯 08350 (17 診看診)	
	孫強 13507	孫強 13507	趙品植 09312	陳聰明 09326 (限掛腦障礙)	賴盈達 61674	王興萬 10483 (沙眼及腦障)	陳聰明 09326	
	陳伯岳 61678 (鼻炎及打鼾) (限掛呼吸障礙手術)	趙品植 09312 (限約診)	巫承融 14667	陳伯岳 61678 (耳痛及中耳炎) (限掛呼吸障礙手術)	李正順 60885			
			李正順 60885 (限約診)					
	賴鴻政 13469 (限 40 號)							
	蔡岳儒 11065 (一般門診及抹片快篩)	袁九重 11018 (此診不看產科) (一般門診及抹片快篩)	陳碧華 12025	袁九重 11018 (婦癌整合門診) (此診不看產科)	陳芊妤 13292 (一般門診抹片快篩)	楊振銘 09327 (限 70 號)	楊振銘 09327	
	吳宏明 12576 (一般門診及抹片快篩)	陳芊妤 13292 (一般門診及抹片快篩)	鄭敏慧 60890	陳碧華 12025	張君堯 09567	吳宏明 12576 (一般門診及抹片快篩)	張君堯 09567	
	陳芊妤 13292	何佩玲 60402		楊振銘 09327				
	陳碧華 50196 (不孕症及一般婦科門診)	吳宏明 50245			江怡德 50141 (男性不孕)		陳碧華 50196 (抹片及不孕症門診)	

、林佩儀、陳淑惠 ◎兒童重症醫學：郭雲鼎、簡文彥

黃亮迪 60760 (新生兒科)	陳淑惠 13081 (兒童血液腫瘤聯合門診) (限約診)		白家銘 09322 (新生兒科)	黃振盛 60033 (小兒外科)	陳淑惠 13081 (小兒血液腫瘤)	
林佩儀 11283 (小兒腎臟)		白家銘 09322 (新生兒科)	方旭彬 11282 (小兒腸胃)	陳淑惠 13081 (小兒血液腫瘤)	吳君山 11458 (新生兒科)	吳君山 11458 (新生兒科)
林聖傑 09261 (小兒過敏氣喘免疫)	方旭彬 11282 (小兒腸胃)	林文川 09009 (小兒感染)	王傳育 10348 (限約診 X 限 25 號) (小兒神經)		郭雲鼎 08052 (小兒神經)	林聖傑 09261 (小兒過敏氣喘免疫)
陳淑惠 13081 (教學診 X 限 10 位) (小兒血液腫瘤)						高俊玉 13227 (小兒外科) (1 樓外 17 診看診)
			白家銘 09322 (12/25) 吳君山 11458 (12/19) (限約診 X 兒 1 診看診)			
	吳君山 11458 (以現場報到順序為主)		郭雲鼎 08052 (以現場報到順序為主)			林佩儀 11283 (以現場報到順序為主)

電話語音掛號 系統操作步驟 (02) 2248-0098 全天候 24 小時開放



- 請輸入您需要的語言：
→ 國語請按 ①；台語請按 ②
- 請輸入您需要的功能：
→ 預約掛號請按 ①
取消預約掛號請按 ②
查詢掛號請按 ③
查詢醫師看診時間請按 ④
快速預約掛號請按 ⑤
- 請選擇使用身分證或病歷號碼：
→ 身分證請按 ①；病歷號碼請按 ②
- 請輸入您的身分證號碼或病歷號碼：
- 請輸入不含英文的9位身分證號碼
- 請選擇身分證號英文字母
- 請輸入確認鍵：
→ 正確請按 ①；錯誤請按 "0"。
- 請輸入您要預約日期，請按足四碼：
例如：8月8日則輸入0808
- 請輸入午別：
→ 上午請按 ①；下午請按 ②；晚上請按 ③。
- 輸入醫師代號或姓名
→ 輸入醫師代號請按 ①；選擇醫師姓名請按 ②
→ 請輸入5碼醫師代號或
內科請按 ① 外科請按 ② 婦科請按 ③
兒科請按 ④ 牙科請按 ⑤ 其他專科 ⑥
- 請輸入確認鍵：
→ 正確請按 ①；錯誤請按 "0"。
- 語音回報處理結果：
你掛○月○日星期○，○午，第○○號，
○○○醫師，請於當天○○點○○分，到候
診室候診。

其他相關流程



取消預約掛號：

先選擇使用身分證號碼或病歷號碼，輸入證件號碼，系統會播報號碼讓使用者確認，再依語音指示依次輸入取消的日期、午別、醫師代號，輸入完畢後系統會播報相關資料讓使用者確認，確認後系統將進行取消作業，若取消成功將會播報「您已取消」。

查詢預約掛號：

先選擇使用身分證號碼或病歷號碼，輸入證件號碼，系統會播報號碼讓使用者確認，確認後系統會進行查詢，依查詢結果播報掛號狀況。

查詢醫師看診時間：

可選擇查詢某位醫師二週內的看診時間，或可預約日期內某一天的醫師排班。查詢醫師看診時間，必須輸入醫師代碼，查詢某日醫師排班必須輸入日期，系統會依輸入資料播報查詢結果。

快速預約掛號：

先選擇使用身分證號碼或病歷號碼，然後一次輸入預約掛號所需的資料，包括身分證號碼(或病歷號碼)、預約日期、午別、醫師代號共21位(18位)號碼。系統會依輸入資料進行預約掛號，若掛號成功，將會播報使用者的預約掛號的日期、星期、午別、看診號碼、醫師姓名及到診時間。

診區	科別	診間	星期一			星期二			星期三		
			上午	下午	晚上	上午	下午	晚上	上午	下午	晚上
第一醫療大樓二樓	牙科門診區	一般門診	輪值醫師◎牙科以現場報到為主。◎牙科看診時間較長，敬請見諒。								
		家庭牙醫學科							董芝廷 09458		余尚陽 13545 許家禎 08687 (教學診/限約診)
		人工植牙特別門診 (自費門診)	黃茂栓 08686 (口腔顎面外科看診)	黃茂栓 08686	羅金文 60137 (教學診/限約診)	黃茂栓 08686				張維仁 08806 (牙周病科看診)	
		舒眠鎮靜口腔治療特別門診 (自費門診)									
		口腔顎面雷射美學特別門診 (自費門診)								江錫仁 60100 (限約診)	
		口腔顎面外科	黃茂栓 08686	羅金文 60137 (限20位)			黃金聲 09520	賴泓璋 14650	賴泓璋 14650	黃金聲 09520 (教學診/限約診)	黃金聲 09520
		口腔內科								郭倍榮 60554	
		口腔癌特診		羅金文 60137 (口腔顎面外科看診)				賴泓璋 14650 (口腔顎面外科看診)	賴泓璋 14650 (口腔顎面外科看診)	黃金聲 09520 (限約診)	
		膺復假牙	王茂生 60189 (限約診)	曹源利 1186 (教學診/限約診)			黃筱婷 60925 (教學診)	黃筱婷 60925 (限約診)	林哲堂 60138	林錫奎 09325 (教學診/限約診)	林錫奎 09325
		老人牙科門診				林錫奎 09325 (12/2、16)					
		全瓷美白牙科 (全瓷冠、貼片)(自費門診)									林錫奎 09325 (膺復假牙科看診)
		牙周病專科	林宜欣 14198 (限25位)	葛蕙源 13452 (限15位) 楊甯雅 14651	葛蕙源 13452 (限15位)	張維仁 08806	吳政道 10025		張維仁 08806	呂炫堃 60436	
		齒顎矯正(自費門診)				黃慧瑜 08866 (兒童牙科看診)			盧建勳 60562 (教學診/限約診)	盧建勳 60562 黃慧瑜 08866 (兒童牙科看診)	黃慧瑜 08866 (12/10)
		牙髓病科專科門診	朱靄玲 10460 (12/29)(限20位)					朱靄玲 10460 (教學診/限約診)			
		兒童牙科		謝承祐 60235		黃慧瑜 08866 吳芳淨 12455	黃慧瑜 08866 (教學診/限約診)			黃慧瑜 08866	
健兒牙科(塗氟、保健)			輪值醫師			輪值醫師		輪值醫師			
第一醫療大樓三樓	減重美容 塑身中心 (諮詢專線：02-2249-0088轉分機8761)	代謝症候群門診	3								
		減重整合門診	3	黃銘德 50082 (健2診看診)		王偉 50125 (15:00開始看診)		蘇彥豪 50095			
營養師免費諮詢				營養師免費諮詢			營養師免費諮詢				
第一醫療大樓五樓	牙科門診區	特殊需求者口腔照護中心 (採用約診方式) 請電洽：(02)2249-0088 轉1451或1452		黃大森 50001 (12/8、15、22、29)	江錫仁 50026	黃大森 50001	柯恩生 61135	許丕緒 60168	吳國雄 60170		
				李玉閣 60161 (12/8、22)	石公燦 60163	許丕緒 60168	黃大森 50001	吳國雄 60170	郭倍榮 50096		
				林維讓 60880	許恆瑞 61316 (12/1、15)	林維讓 60880	林維讓 60880	翁肇嘉 61128 (12/10、24)	羅金文 60137	黃金聲 50048	
								許家禎 50046	黃金聲 50048		
			黃大森 50001	許家禎 50046 賴泓璋 50279							
第一醫療大樓二樓	睡眠障礙特別門診	趙品植 09312 (第一醫療大樓2樓耳鼻喉科看診)	陳寶濤 09330 (第二醫療大樓1樓胸腔科看診)	張志誠 09005 (第二醫療大樓1樓胸腔科看診)	劉文德 11447 (第二醫療大樓1樓胸腔科看診)	陳致中 08788 (第一醫療大樓2樓神經科看診)	官怡君 11294 (第一醫療大樓2樓神經科看診)	鄔定宇 08242 (第一醫療大樓2樓神經科看診)	黃金聲 09520 (第一醫療大樓2樓牙科看診)(限約診)	袁聖博 60916 (第一醫療大樓2樓耳鼻喉科看診)	
		羅金文 09517 (第一醫療大樓2樓牙科看診)(限約診)		李耀東 11662 (第一醫療大樓2樓精神科看診)		劉文德 11447 (第二醫療大樓1樓胸腔科看診)					
						自費心理師 蔡涵茵 11615 (第二醫療大樓9樓睡眠中心看診)					
◎睡眠障礙：陳致中、胡朝榮、李信謙、鄔定宇、陳永展、李耀東、官怡君 ◎兒童青少年睡眠障礙：林宜正 ◎睡眠呼吸障礙手術：趙品植、袁聖博、陳伯岳 ◎止鼾牙套：黃茂栓、羅金文、黃金聲 ◎自費心理諮詢：失眠非											
第一醫療大樓二樓	疼痛特別門診	饒紀倫 08519 (限65歲)		饒紀倫 08519 (限65歲) (第二醫療大樓5樓復健科看診)	林家璋 08050 (第一醫療大樓1樓神經外科看診)			饒紀倫 08519 (限65歲) (第二醫療大樓5樓復健科看診)			
		◎超音波導引注射：饒紀倫 ◎熱凝療法：曾元昀、林天仁 ◎三叉神經痛及加馬刀治療：林家璋 ◎纖維									
疼痛聯合門診			◎神經內科、神經外科、復健科、疼痛科等專科聯合門診。 ◎時段為每週二下午，限由本院醫生約診。								
第二醫療大樓一樓	內科第二門診區	家庭醫學科	23				林英欽 08048 (限約診)			劉顯達 10202	
		戒菸特別門診	25	杜瀛岳 61137	陳怡夙 08347	蔡承諺 61351	劉家鴻 08469	周碩渠 09140	陳怡夙 08347	林英欽 08048 (兼職業醫學科)	劉家鴻 08469
		青少年健康促進門診		杜瀛岳 61137	陳怡夙 08347	蔡承諺 61351	劉家鴻 08469	周碩渠 09140	陳怡夙 08347	林英欽 08048 劉顯達 10202	劉家鴻 08469
		健康檢查諮詢特別門診 (第一醫療大樓12樓健康管理中心)		陳怡夙 08347			林英欽 08048 (限約診)			劉家鴻 08469	
		健康檢查門診體檢 (第一醫療大樓2樓健康檢查中心)	健檢中心	周碩渠 09140	劉顯達 10202		陳怡夙 08347	林英欽 08048		周碩渠 09140	劉家鴻 08469
		職業醫學科	26								林英欽 08048 (合併於內25診看診)

	星期四			星期五			星期六
	上午	下午	晚上	上午	下午	晚上	上午
牙科部諮詢及轉診專線：(02)2249-0088 轉 2556							
45 (87 診)			董芝廷 09458 (假牙科看診)	余尚陽 13545			
	吳政道 10025 (牙周病科看診)	黃茂栓 08686		林錫奎 09325 (假牙科看診)	張維仁 08806	林錫奎 09325	
	黃茂栓 08686 (12/18) (限約診) (口腔顎面外科看診)						黃奇卿 61092 (限約診)
	黃茂栓 08686 (教學診) (限約診)	黃金聲 09520	黃茂栓 08686	羅金文 60137 (限 20 位)	黃茂栓 08686	黃金聲 09520	賴泓璋 14650 (口腔顎面外科看診)
		姜又慈 09433	董芝廷 09458	林錫奎 09325 黃筱婷 60925	曹源利 11186	黃金聲 09520 (口腔顎面外科看診)	賴泓璋 14650 (口腔顎面外科看診)
				王本華 60202	王本華 60202		姜又慈 09433 (教學診) (限 10 位)
							林錫奎 09325 (12/6、20)
	吳政道 10025	顏嘉珍 61549	林宜欣 14198 (限 25 位)	張維仁 08806 (教學診) (限約診) 林宜欣 14198 (教學診) (限約診) 葛蕙源 13452 (限 15 位)	葛蕙源 13452 (12/12) (限 15 位)	羅發長 60594 (限 10 位) 吳政道 10025 (教學診) (限約診)	葛蕙源 13452 (12/20) (限 15 位)
			洪維欣 14299		洪維欣 14299	楊晉昱 61339	黃慧瑜 08866 (限 25 位) (青少年齒顎矯正)
					林玥玟 10349 (教學診) (限約診)		
	楊雅婷 61335						莊才逸 60198 (限 25 位)
		輪值醫師			輪值醫師		
				謝安慈 50139 (限 50 號)			
						蘇彥豪 50095 (12/6、20)	黃銘德 50082 (12/13、27)
	營養師免費諮詢			營養師免費諮詢			營養師免費諮詢
	黃大森 50001	黃大森 50001 (12/4、11、18)		黃大森 50001	黃大森 50001 (教學診) (限掛 5 位)		林鴻津 60172 (12/20)
	柯恩生 61135	柯恩生 61135		黃明裕 60435 (12/5、19、26)	李信宏 60171 (12/5、19)		蔡鵬飛 60173 (12/13、27)
	黃淑賢 60577	黃淑賢 60577		林維讓 60880	黃明燦 61546		葉必信 60174
	黃茂栓 50045	楊雅婷 50212		賴弘璋 50279	黃慧瑜 50042		
	王榮昌 60451 (12/11、18、25) 林維讓 60880 (12/25)	蔡鵬飛 60173 (12/18)			許家禎 50046		
16 樓診)	胡朝榮 08216 (第一醫療大樓 2樓神經科看診)	李信謙 08518 (第一醫療大樓 2樓精神科看診)	林宜正 12023 (第一醫療大樓 2樓精神科看診)	鄔定宇 08242 (第一醫療大樓 2樓神經科看診)			官怡君 11294 (第一醫療大樓 2 樓神經科看診)
	劉文德 11447 (第二醫療大樓 1樓胸腔科看診)	黃茂栓 08686 (第一醫療大樓 2樓牙科看診)		陳伯岳 61678 (第一醫療大樓 2 樓耳鼻喉科看診)			陳永辰 11469 (第一醫療大樓 2 樓精神科看診)
	陳伯岳 61678 (第一醫療大樓 2 樓 耳鼻喉科看診)			李耀東 11662 (第一醫療大樓 2 樓精神科看診)			
				自費心理師 蔡涵茵 11615 (第二醫療大樓 9 樓睡 眠中心看診)			
◎睡眠呼吸障礙：陳寶濤、張志誠、劉文德							
失眠非藥物治療/自主神經生理回饋治療/個別心理諮詢與治療(每診限4號，初診收費800元/1小時)							
		饒紀倫 08519 (限 66 號) (第二醫療大樓 5 樓復健科看診)		鄔定宇 08242 (第一醫療大樓 2 樓神經科看診)			
					林天仁 60038 (第一醫療大樓 1 樓神經外科看診)		曾元昀 08513 (第一醫療大樓 1樓神經外科看診)
◎纖維肌痛症：饒紀倫							
診。							
	林珮琪 60411						
	周碩渠 09140	林英欽 08048 (高齡門診)	林英欽 08048 (限約診)	杜瀛岳 61137	劉家鴻 08469	陳筱筠 10003	劉顯達 10202 (限 75 號)
	周碩渠 09140	林英欽 08048		杜瀛岳 61137	劉家鴻 08469	陳筱筠 10003	劉顯達 10202 (限 75 號)
			林英欽 08048 (限約診)				
	劉顯達 10202			方文芳 61336			
	陳怡夙 08347	方文芳 61336		劉顯達 10202			劉家鴻 08469
		周碩渠 50124					

慢性處方箋預約領藥(免掛號費)

網路預約：<http://www.shh.org.tw>
電話預約：2249-9961

現場預約：慢性處方箋領藥窗口
批價窗口、藥物諮詢窗口

領藥時間：
藥來速：週一至週五 09:00~12:00
13:30~17:00
週六 09:00~12:00

(開車或騎機車行駛藥來速車道，
免下車即可完成批價、領藥，歡迎
多加利用。)

藥局：週一至週五 08:00~12:30
13:30~22:00
週六 08:00~14:00

*請於領藥前先行預約，再攜帶健保卡、處方
箋，至藥局或藥來速車道批價、領藥。

*當日22時前請完成領藥，逾時需重新預約。

愛心捐款方式



戶名：衛生福利部雙和醫院
(委託臺北醫學大學興建經營)

1、社工基金專戶：
劃撥帳號：50104768(中華郵政)
聯絡人：社工室 陳孟昀小姐
(分機：2403)

2、捐款專戶：
台新商業銀行-中和分行
帳號：20201010123456
聯絡人：秘書室 胡汶露小姐
(分機：8815)

103年10月份捐款芳名錄

捐贈收入-社工基金

其他金額：盧游阿緞、釋宏忍、劉如濟、沈筠婷、無名氏、
吳君山、鄭偉宏、趙品植、張坤連、李秋花、羅金文、
孫強、劉燦宏、曹源利、郭雲鼎、吳立偉、劉文德、
王本華、李宜霖、蔡岳儒、林明秀、陳星豪、廖雲華
王傳育、宋立勤、黃金聲、陳冠州、紀乃方、簡錫淵
陳致中、袁九重、邱怡仁、劉洋甫、黃筱婷、賴雨欣
楊晉昱、劉林玉娥、吳宏蘭、詹維軒、廖敦玲、謝耀宇
張又升、陳明堯、李岡遠、邱彥碩、李信謙、楊弘旭
葉斯維、陳致中、王周慕蘭、彭汪嘉康、蔡行瀚、張維仁
王柏方、姜又慈、羅發長、林文川、柯和順、林肇鋒
張維仁、王孝為、張根湖、楊崇聖、廖威宣、官怡君
黃祐賢、葉宜憲、張志誠、馮博皓、吳連禎、張君堯
陳碧華、黃亮迪、林穎正、陳素惠、林廖勤、林岑虹
吳俊緯、丘基泰、賴志泓、林錫奎、吳文彤、黃慧瑜
林讓均、汪書弘、王良順、林錫奎、蔡慧芳、林宜正
洪維欣、謝承祐、陳昱錫、譚家偉、蘇智銘、方旭彬
林佩儀、黃琮聖、郝文瑞、高白風、胡珀元、許彤年
黃茂栓、謝銘杰、劉永慶、吳芳淳、吳佳璋、劉家宏
周碩渠、巫嘉興、林聖才、曾元昀、楊順泰、張統優
李岡遠、李協興、陳致宇、戴念國、吳嘉敏、林孟頰
吳美儀、洪麗玉、謝安慈、林錫奎、王韋清、莊才逸
杜瀛岳、魏立、羅偉倫、林添松、張俊仁、林哲堂
藍翊文、紀忠政、紀淳獻、紀玉玲、

捐贈收入-其他

吳記汽車有限公司 100,000
大川生技企業有限公司 100,000
其他金額：順新救護車有限公司、譚萬康、石公燦
大漢室內裝修有限公司、劉燦宏

感謝善心人士捐款

診區	科別	診間	星期一			星期二			星期三				
			上午	下午	晚上	上午	下午	晚上	上午	下午	晚上		
第二醫療大樓一樓	內科第二門診區	過敏免疫風濕科	27				張又升 12090 (限85號)			張棋楨 60111	張又升 12090 (限75號)		
		胸腔內科	28				劉文德 11447 (睡眠呼吸障礙)	劉文德 11447 (睡眠呼吸障礙)					
			29	李俊年 08057	陳資濤 09330	張志誠 09005 (睡眠呼吸障礙)	馮博皓 13199 (肺結核)		李俊年 08057	張志誠 09005 (肺結核)(限90號)	陳冠元 14388	陳資濤 09330	
			30	馮博皓 13199 (一般內科門診)	李岡遠 13258					李岡遠 13258 (肺結核)			
		感染科	32	劉永慶 08682	王孝為 11324 (一般內科門診)		劉永慶 08682				王孝為 11324		
		腎臟內科	35	邱怡仁 08888		林裕峯 08681	蔡慧芳 08239		邱怡仁 08888	邱怡仁 08888			
			36	許永和 08060	洪麗玉 10079	蔡慧芳 08239	洪麗玉 10079	許永和 08060	林添松 60341	許永和 08060	蔡慧芳 08239	吳美儀 09643 (一般內科門診)	
腎臟內科 (腹膜透析診)(限約診)		腹膜透 析中心	邱怡仁 08888 (12/1)			洪麗玉 10079 (12/9)	蔡慧芳 08239 (12/2)		林裕峯 08681 (12/3)				
第二醫療大樓三樓	眼科門診區	眼科	1	林怡嫻 09313 (眼整型) (小兒眼科及斜 弱視)	許紋銘 08054 (限45號) (眼整型) (眼角膜)	林孟穎 10208 (青光眼) (眼整型)	沈筠惇 08680 (限90號) (視網膜) (眼整型)	沈筠惇 08680 (視網膜) (眼整型)	吳廷郁 14304 (視網膜) (眼神經)	許紋銘 08054 (限45號) (眼整型) (眼角膜)	吳嘉敏 11068 (視網膜) (葡萄膜炎)	許紋銘 08054 (12/3、10、24) (限45號) (眼整型)(眼角膜) 林怡嫻 09313 (12/17、31) (限45號)(眼整型) (小兒眼科及斜弱視)	
			2	吳嘉敏 11068 (視網膜) (葡萄膜炎)	林孟穎 10208 (青光眼) (眼整型)		林孟穎 10208 (青光眼)	吳廷郁 14304 (視網膜)(眼神經)		吳嘉敏 11068 (視網膜) (葡萄膜炎)	吳廷郁 14304 (12/3、10、17、31) (視網膜)(眼神經)		
			3	吳廷郁 14304 (視網膜)(眼神經)									
		準分子雷射											免費諮詢電話：0809-016-008 院內電話
皮膚科門診區	皮膚科	1	李婉若 08250	鄒嘉倫 12314	葉斯維 60891	施怡賢 13263	李婉若 08250	王逸豪 14404	李婉若 08250 (乾癬特別門診)	鄒嘉倫 12314	林欣儀 61140		
		2	林欣儀 61140	王逸豪 14404	施怡賢 13263	王逸豪 14404			曾德朋 60026 (落髮特別門診)	王逸豪 14404	金思穎 11328		
		3	顏貝珊 60903										
	醫學美容特約門診	1		周哲毅 60914		楊弘旭 60884	林明秀 61314	李婉若 08250	鄒嘉倫 12314	曾德朋 60026			
醫學美容診(醫學美容中心)		◎植髮、育髮：李婉若、曾德朋 ◎抽脂、自體脂肪移植：楊弘旭、葉斯維、周哲毅 ◎狐臭手術：葉斯維 ◎眼袋											
第二醫療大樓五樓	復健科門診區	復健科	1	劉燦宏 08055	吳錦雲 09442	饒紀倫 08519 (限65號)	吳錦雲 09442	陳弘洲 10462	黃士璋 13001	饒紀倫 08519 (限65號)	黃士璋 13001	吳錦雲 09442	
		雷射針灸自費門診	2	陳弘洲 10462	林育如 14001	林育如 14001	陳弘洲 10462			吳錦雲 09442	饒紀倫 08519 (限約診)		
			3								饒紀倫 08519 (限10位)		

各科症狀參考表

骨科	骨折、骨骼疼痛、脫臼、骨髓炎、關節退化、腰酸背痛、關節炎、骨畸形、骨腫瘤、脊椎病變、小兒骨關節異常、脊椎骨骨折、脊椎側彎、駝背、僵直性脊椎炎畸形、坐骨神經痛、運動傷害。
家庭醫學科	18歲以上不分性別，凡症狀不明者，均可看診。特別適於初診的篩檢與診斷、一般疾病及慢性病的追蹤治療，並作預防注射及健康檢查評估建議；一般疾病如感冒、頭痛、頭暈、腰痛、疲倦、消化不良、腹瀉、關節痛等；中老年慢性病如高血壓、心臟病、糖尿病、高血脂、痛風、骨質疏鬆、更年期症候群等。
整形外科	美容整形(雙眼皮、去眼袋、隆鼻、狐臭、隆下巴、隆乳、拉皮、抽脂、磨皮、修疤、除痣、除斑)、先天畸形(唇裂、顎裂及各種臉部畸形、多指症、併指症及其他手部先天畸形)、手外科(一切手部外傷、骨折)、頸頭部腫瘤(良性及惡性腫瘤)、燙傷或疤痕、一般整形(全身皮膚各種良性、惡性腫瘤及潰爛)。
神經外科	頭、脊髓外傷、周邊神經損傷、多汗症、頸或腰椎骨刺合併神經痛、背部疼痛、四肢麻痺、腦瘤、脊椎瘤、腦中風外科治療、動脈瘤、腦脊髓動靜脈畸形及其他腦血管疾病、頸動脈狹窄、先天性畸形如水胎痕、帕金森氏症、三叉神經痛、坐骨神經痛、半面顏面神經痙攣、加馬刀手術、脊椎微創手術、骨質疏鬆治療。
一般外科	一般外科：皮膚及皮下腫塊、疝氣、腹痛、腹膜炎、盲腸炎、腸阻塞、膽囊炎、膽結石、肝腫瘤、胰臟癌、甲狀腺疾病、頸部腫塊、腹腔鏡手術。直腸肛門科：痔瘡、血便、肛瘻、便秘、大腸疾病。乳房外科：乳房腫塊、乳癌、乳房疾病。
腫瘤聯合門診	頭頸部腫瘤、婦科腫瘤、腫瘤內科、乳房腫瘤、肝膽胰腫瘤、大腸直腸腫瘤、胃部腫瘤、肺及胸腔腫瘤、腦腫瘤、骨癌腫瘤等特別門診。
血液病門診	一般常規血液或血球檢驗、紅血球異常、白血球過多、白血球不足、血小板過多或過少、血癌、淋巴腺腫大、淋巴瘤、骨髓瘤及其他骨髓異常、紫斑、不明原因出血、血液凝固異常、貧血、多血症、血友病、全部血球不足症及不明原因皮下腫塊或其他疑似血液或血球異常。
血管外科及淋巴疾病	下肢動脈阻塞(包括間歇性跛行、靜止痛、足趾潰瘍或壞死等)、糖尿病足潰瘍、靜脈曲張、靜脈潰瘍、動靜脈瘻管等。
胸腔外科	氣胸(呼吸急促)、肺肋膜積水、肺部腫瘤、肺膿瘍、縱膈腔腫瘤、胸部外傷(撞傷、槍傷、刀傷)、食道疾病(食道癌、灼傷、狹窄等)。
心臟外科	冠狀動脈阻塞、心臟瓣膜狹窄或逆流、細菌性心內膜炎、心包膜積水、心包膜炎、先天性心臟病等。
小兒科	一般兒科疾病及18歲以下之呼吸道疾病、感冒、喉頭不適、耳朵疼痛、發燒與感染、氣喘、過敏、胃腸道疾病、神經系統疾病、癲癇、抽搐、不自主運動等新生兒疾病、小兒心臟疾病、異位性皮膚炎、健康檢查、預防注射、育嬰指導、健康諮詢。疝氣修補、陰囊水腫切除、隱辜矯正、包皮手術、尿道下裂矯正、泌尿道畸形及尿液逆流矯正、腫瘤切除、胃腸道及肝膽手術、肛門疾病、漏斗胸及雞胸矯正、食道及肺臟手術。
泌尿科	小兒及成人腹股溝疝氣、腰痛及血尿、腎臟結石、輸尿管結石及膀胱結石、攝護腺肥大、小便無力、頻尿、急尿、夜間頻尿、攝護腺發炎、泌尿道發炎(小便疼痛、血尿)、尿失禁、精索靜脈曲張、陰囊腫痛、血精、夜間遺尿(尿床)、包皮過長、隱辜症、男性結紮、男性性功能障礙、男性不孕症、性病、泌尿道腫瘤。
眼科	一般眼疾、視網膜剝離、飛蚊症、眼瞼整形重建、雙眼皮手術、眼袋手術、肉毒桿菌之注射、眼瞼下垂、黃斑部病變、白內障、青光眼、斜視、弱視、結膜角膜炎、角膜移植、視力保健、驗光、眼周腫瘤、鼻淚管阻塞、糖尿病眼病變、準分子雷射(矯正近視、遠視、散光、老花)。
心臟內科	高血壓、血脂異常、心絞痛、心肌梗塞、胸痛、胸悶、氣喘(哮喘)、心臟衰竭、心悸、心律不整。

星期四			星期五			星期六	
上午	下午	晚上	上午	下午	晚上	上午	
張又升 12090 (限 75 號)	邱啟勝 60273	張又升 12090 (限 90 號)		邱啟勝 60273		李荃 61676	
劉文德 11447 (睡眠呼吸障礙)							
陳資濤 09330	馮博皓 13199 (教學診 X 限 10 位)	馮博皓 13199	張志誠 09005	李俊年 08057	林啟嵐 09441 (限 25 號)	李俊年 08057	
李岡遠 13258 (肺癌)			李岡遠 13258 (肺癌)				
	劉永慶 08682		王孝為 11324	劉永慶 08682			
林裕峯 08681		洪麗玉 10079	吳美儀 09643			吳美儀 09643	
蔡慧芳 08239	邱怡仁 08888	范揚智 60153	林裕峯 08681 (教學診 X 限 10 位)	鄭彩梅 11044	許永和 08060	洪麗玉 10079	
許永和 08060 (12/4)			吳美儀 09643 (12/5)			吳美儀 09643 (12/6)	
沈筠惇 08680 (視網膜) (眼神經)	林怡嬋 09313 (12/4、11、25) (限 50 號) (眼整形) (小兒眼科及斜視)	林穎正 61535 (葡萄膜炎)	許紋銘 08054 (限 45 號) (眼整形 X 眼角膜)	吳廷郁 14304 (12/5、12、19) (視網膜 X 眼神經) 吳嘉敏 11068 (12/26) (視網膜 X 葡萄膜炎)	吳嘉敏 11068 (視網膜) (葡萄膜炎)	許紋銘 08054 (12/6、20) (限 45 號) 沈筠惇 08680 (12/13、27)	
吳廷郁 14304 (視網膜 X 眼神經)			林怡嬋 09313 (限 50 號) (眼整形) (小兒眼科及斜視)			林怡嬋 09313 (12/20) 林孟穎 10208 (12/6、27)	
			林孟穎 10208 (12/12、19) (青光眼) (眼整形)	賴史忠 60574 (12/19)		吳嘉敏 11068 (12/6、20) 吳廷郁 14304 (12/13、27)	
內電話：02-2249-0088 轉 1917							
葉斯維 60891	林欣儀 61140	曾德朋 60026	李婉若 08250 (落髮特別門診)	曾德朋 60026	鄧嘉倫 12314	曾德朋 60026	
鄧嘉倫 12314			顏貝珊 60903 (限約診)	施怡賢 13263 (小兒皮膚科特別門診)		施怡賢 13263	
		王逸豪 14404	曾德朋 60026	鄧嘉倫 12314	施怡賢 13263	王逸豪 14404 李婉若 08250	
眼袋、雙眼皮手術：楊弘旭							
劉燦宏 08055	饒紀倫 08519 (限 65 號)	陳弘洲 10462	黃士璋 13001 (兼運動傷害復健門診)	劉燦宏 08055 (兼皮膚科特別門診)	劉燦宏 08055 (兼皮膚科特別門診)	黃士璋 13001	
黃士璋 13001	林育如 14001		林育如 14001	吳錦雲 09442			

■ 病歷影本申請流程

1. 受理程序:

- ①申請方式：可至「關防用印」櫃檯臨櫃申請，或傳真 (02) 2248-1121 申請。
- ②申請人以病人本人或法定代理人為主。

非本人或法定代理人之申請人，應另檢附病人或法定代理人的委託書。(需檢附病人身分證件正本、健保卡及代理人的身分證件正本。若為法定代理人需出示相關證明文件)

- ③申請書及委託書可於本院網站下載。
(<http://www.shh.org.tw>)

2. 申請時間：

週一至週五：9:00~18:00
週六：9:00~13:00
(檢驗報告可當日索取，病歷影印需3天)

■ 診斷證明書申請流程

1. 門診：

掛號並經醫師診斷後開立，確認資料無誤後，至批價櫃檯結帳時告知所需份數並用印。

2. 急診：

在急診掛號申請，由急診醫學部醫師開立，確認資料無誤後，至急診櫃檯結帳時告知所需份數並用印。

2. 住院：

在各病房護理站申請，由主治醫師開立，確認資料無誤後，至住出院櫃檯告知所需份數並用印，費用於出院時一併計價。

本院提供「越南語版」與「印尼語版」之各科症狀參考表，歡迎向 1 樓志工服務台索取！

感染科	發燒、咳嗽、小便疼痛困難、全身酸痛、腹瀉、不明熱、上呼吸道感染、肺炎、肺結核、泌尿道感染、感染性腹瀉、腹部膿瘍、中樞神經系統感染、心內膜炎、軟組織發炎、蜂蟻組織炎、骨髓炎。
胸腔內科	咳嗽、咳血、氣喘、胸悶、慢性阻塞性肺疾病、肺結核、肺腫瘤、慢性肺病、肺炎、呼吸道異物取出、塵肺炎、肺症（包括肺氣腫及慢性支氣管炎）、肺膿瘍、支氣管炎及支氣管擴張等各種肺部疾病、胸膈、肋膜炎等各種肋膜疾病與縱膈病變。
神經科	頭痛、頭暈、癱瘓、中風、半身不遂、肌力減退喪失、肢體無力、手腳麻木、頸痛、背痛、腦炎、腦膜炎、肌肉病變、各種神經痛肌肉抽搐、痙攣、手腳顫抖、自主運動、步調不穩、失語症、意識障礙、癱瘓、暈眩、腰酸背痛、眼球運動障礙、顏面神經障礙、職業性神經系統疾病。
腎臟內科	急慢性腎衰竭之血液透析治療（洗腎）、腹膜透析治療、急慢性腎功能不全、糖尿病腎病變之防治、高血壓、痛風、泌尿道感染、水腫、蛋白尿、血尿、腰痛。
風濕免疫科	臉頰紅斑、晨間僵硬、關節腫脹、肌肉酸痛、慢性背痛、過敏性鼻炎、氣喘、紅斑性狼瘡、多肌炎、硬皮病、血管炎、類風濕性關節炎、退化性關節炎、痛風、僵直性脊椎炎、肌腱炎等。
精神科	睡眠障礙、憂鬱、焦慮、自律神經失調、恐慌、強迫思考及行為、壓力反應、適應障礙、身心症狀、認知功能障礙、老年精神症狀、幻聽、妄想等精神分裂症、情緒、行為等躁鬱症、酒癮、藥癮等行為及相關精神症狀。自閉症、注意力不足過動症、智能障礙、學習障礙。心理衛教、心理治療、家庭及婚姻諮商、生理回饋治療。
新陳代謝科	糖尿病、甲狀腺疾病、痛風、高血壓、高血脂症、骨質疏鬆症、體重異常變化、生長異常、多尿症、劇渴症、心悸、多毛症、全身無力、副甲狀腺疾病、腦下垂體疾病、腎上腺疾病。
消化內科 (肝膽腸胃科)	腹痛、腹脹、腹瀉、大便不規則、食慾不振、消化不良、胃酸、胃潰瘍、黑色便、鮮血便、吐血、貧血、吞嚥困難、白色便、B型及C型肝炎、肝硬化、膚色變黃、肝機能異常、肝膽結石。
耳鼻喉科	鼻塞、流鼻血、鼻過敏、鼻竇炎、口腔癌、鼻咽癌、口咽癌、下咽癌、喉癌、甲狀腺腫瘤、頭頸部腫瘤、鼻息肉、耳鳴、耳痛、耳朵流膿、聽力障礙、暈眩、顏面神經麻痺、吞嚥困難、扁桃腺病變、聲音沙啞、語言障礙、兒童耳鼻喉疾病、感冒。
婦產科	婦科腫瘤、婦癌、一般婦科疾病、婦女泌尿(含尿失禁)、高危險妊娠、生產及產前產後之照顧、懷孕早期篩檢、不孕症、超音波檢查、陰道鏡、子宮鏡、腹腔鏡檢查及手術。
復健科	腦傷(頭部外傷)後遺症、運動傷害、骨科術後復健、心肺復健、燒傷後遺症、手外傷術後復健、腦性麻痺、感覺統合異常、吞嚥困難、發聲矯正、截肢後復健。
牙科	蛀牙、齒內炎症、缺牙、固定或活動假牙製作、牙齒傾倒、牙齒錯咬、牙周手術、牙周組織再生術、特殊合金修復物、唾液腺及頭頸部良性惡性腫瘤、顏面外傷骨折、顎顏面正顎手術、顫顫關節疾病、人工牙科種植及修復、牙齒排列不整、擁擠、暴突等之齒列矯正。
皮膚科	一般皮膚病、皮膚癬、紅疹、青春痘、禿髮、灰指甲、紅斑性狼瘡、黑斑、雀斑、皮膚腫瘤、多汗症、疣、性病、美容醫學(果酸換膚、雷射除斑、皺紋、痣等)、皮膚美容手術、紫外線治療、冷凍治療。
特殊需求者 口腔照護中心	特別為身心障礙者，提供衛教、塗氟、洗牙、補牙、根管治療、補綴、矯正、牙科手術等口腔與顏面疾病之預防、治療及復健。

感謝信

感謝胸腔外科郭光泰醫師，此次父親因COPD引發氣胸，非常危急，多虧郭醫師即時排入肺部手術，緊急處理大範圍的肺泡破裂問題。

手術時間比預期長且棘手，郭醫師經驗豐富，手術順利成功，醫術精湛，在此深表感謝！

胸腔內科陳資濤醫師，長期照顧父親的慢性阻塞性肺病(COPD)，陳醫師非常關心父親的病情發展，提供他適切的用藥需求，而且好幾次到在病情危急時，給予最即時且最好的醫療處置，將父親救回來，仁心仁術，衷心表達感謝！

外科加護病房 陳資濤醫師 敬上 2014.12.29

營養室「營養保健講座」

講座地點：第一醫療大樓二樓9診候診區

日期	時間	題目	主講人
12/24 (三)	10:00-10:30	冬令進補	黃俊傑 營養師

藥劑部「用藥安全講座」

講座地點：第一醫療大樓一樓門診藥局候藥區前

日期	時間	題目	主講人
12/4 (四)	9:30-10:00	廢棄藥品回收	陳慕蓉 藥師
12/9 (二)	14:30-15:00	用藥安全與食品安全	賴欣杏 藥師
12/18 (四)	9:30-10:00	過敏性皮膚炎	曹景萱 藥師
12/23 (二)	14:30-15:00	淺談攝護腺肥大	陳韻如 藥師

小兒部衛教講座

地點：第一醫療大樓二樓小兒科門診候診區和健兒門診外側

日期	時間	主題	講師
12/03 (三)	10:30-11:00	腸病毒之症狀及注意事項	張乃方 衛教師
12/05 (五)	15:00-15:30	預防注射疫苗及常見副作用	張乃方 衛教師
12/10 (三)	10:30-11:00	幼兒用藥安全	陳奕涵 藥劑師
12/12 (五)	15:00-15:30	認識夜間磨牙	張乃方 衛教師
12/17 (三)	10:30-11:00	嬰幼兒牙齒保健	彭依涵 牙醫師
12/19 (五)	15:00-15:30	沙門氏桿菌感染症狀及照護	張乃方 衛教師
12/24 (三)	10:30-11:00	家有呼吸道感染的孩子該如何照顧	張乃方 衛教師
12/31 (三)	10:30-11:00	淺談早期療育	張乃方 衛教師



時間：週一~週五

8:00 ~ 21:00

週六 8:00 ~ 12:00

地點：一樓志工服務台

社會工作室邀請您

(02)2249-0088 轉 2406

葉小姐

◎安寧療護意願登記

◎器官捐贈同意書簽署

復健醫學部減重服務

健康體重管理諮詢專線

肥胖判別、減重飲食、運動減重、減重迷思、減重停滯

★免諮詢費、諮詢費 ★即時線上諮詢 ★個人量身規劃



掃描網路電話QR Code



掃描LINE QR Code

市話、網路skype直撥：0800-367-100

LINE ID搜尋：0800367100

服務時間：每週一~六09:00~21:00

◎EASY SO 曲線雕塑中心：

對象：想透過專業健康有效之方式，達到局部瘦身及體重管理者

諮詢時間：週一~週五9:00~21:00

諮詢電話：(02) 2249-0088轉1614或0966-347-938

減重及代謝性疾病門診

診別	週一	週二	週三	週五	週六
上午			蘇彥豪	謝安慈	黃銘德 蘇彥豪
下午	黃銘德	王偉			

『減重美容塑身中心』開設減重整合門診

星期一至星期五 09:00-17:30，提供

1.減重及代謝性疾病手術諮詢 2.專業身體組成分析

3.雷射溶脂體驗課程

★~健康窈窕減重班，強力募集中~★

洽詢專線：(02) 2249-0088轉8761；(02) 8245-7600

門診地點：第一醫療大樓三樓減重美容塑身中心

iLASIK全雷射視力矯正中心

(美國原廠認證之全雷射iLASIK視力矯正中心)

週二、四、六	上午	沈筠惇醫師
--------	----	-------

中心地點：第一醫療大樓三樓減重美容塑身中心

門診地點：第二醫療大樓三樓眼科門診

諮詢電話：(02) 2249-0088轉1917

免費諮詢電話：0809-016008

治療項目：前導波導入飛秒無刀雷射近視矯正

雙和生活保健系列講座

講座日期：每週一、五

講座時間：10:00~10:30

講座地點：週一於第一醫療大樓一樓大廳

週五於第一醫療大樓二樓9診候診區

(糖尿病衛教室候診處)

日期	題目	主講人
12/1 (一)	沉默的器官-認識肝硬化	郭怡青 護理師
12/5 (五)	糖尿病與運動(律動)	陳金吟 衛教師
12/8 (一)	少年得“痔”，坐立難安	徐韻婷 護理師
12/12 (五)	如何寶貝妳雙腳	陳金吟 衛教師
12/15 (一)	認識氣喘	蘇韻如 護理師
12/19 (五)	天天五蔬果	薛安栗 營養師
12/22 (一)	酷酷嗽不會好-肺結核防治	高佩珊 護理師
12/26 (五)	正確用藥觀念-糖尿病病人	陳羿 藥師

社區醫學部部落格網址 <http://tw.myblog.yahoo.com/i1008200>

二樓健檢中心 體檢項目

類別	成人健檢	一般民眾	外籍人士
對象	(1)40 歲以上 (每三年一次) (2)65 歲以上 (每年一次)	一般勞工體檢、 供膳餐飲人員體檢、 公司新進人員體檢、 駕照審驗體檢、 看護體檢、入住 安養中心體檢...等	免費新住民體檢、 乙表體檢、外籍 勞工、外籍教師
受檢時段	週一至週五 下午 13:00-16:00	週一至週五 下午 13:00-16:00	週一至週五 下午 13:00-15:30
注意事項	請攜帶健保卡；請 空腹(禁食、禁水) 至少 6 小時以上	視檢查項目決定 是否空腹	不須空腹
備註	不需預約，受檢當日請至一樓掛號，並於開放服務時間內，至現場抽取號碼牌等候叫號報到即可。 ※公司新進人員體檢，請攜帶公司受檢項目。		

洽詢電話：(02) 2248-1911

成人健檢

檢查項目：

- 血液檢查：飯前血糖AC、肝功能(SGOT、SGPT)、腎功能(肌酸酐 CRTN、腎絲球過濾率eGFR)、膽固醇T-CHO、三酸甘油酯 TG、高低密度脂蛋白(HDL、LDL)
- 尿液檢查(蛋白質)
- 身體檢查(身高、體重、身體質量指數BMI、視力、血壓、腰圍...等)
- 簡易憂鬱症篩檢

勞工體檢(勞工委員會規定項目)：

注意事項：

- 請空腹(禁食、禁水)至少6小時以上
- 報告天數：10個工作天(星期六、日不算工作天)

檢查項目：

- 身體檢查(身高、體重、身體質量指數BMI、視力、血壓、腰圍...等)
- 血液檢查：白血球計數W.B.C、紅血球計數R.B.C、色素Hb、紅血球平均體積 MCV、飯前血糖檢查 AC、肌酸酐、丙酮轉氨基酶 SGPT、三酸甘油酯 TG、總膽固醇 T-CHOL
- 尿液檢查(尿糖、尿蛋白、潛血)
- 胸部正面X光 Chest PA
- 醫師理學

禮聘賢達

- 主治醫師：急診重症醫學部、整形外科、風濕免疫科、家庭醫學科、牙科(身心障礙病人)。需具專科/次專科醫師證書，具論文著作、部定教職者佳。
- 內科部住院醫師：第一年住院醫師。
- 外科部住院醫師：第一年住院醫師。
- 神經科住院醫師：104年度第一年住院醫師。
- 小兒部住院醫師：104年度第一年住院醫師。
- 皮膚科住院醫師：104年度第一年住院醫師。
- 牙科住院醫師：次專科受訓醫師。
- 藥劑部藥師：大學或碩士以上畢業，具藥師證書。
- 護理人員(急診、內外科ICU、手術室、血液透析室、各內外婦兒科病房及門診)：具護理師/士證書，具1~3年相關工作經驗者尤佳。
- 精神科急性病房護理人員：具護理師證書，具有相關工作經驗尤佳。
- 產後護理之家病房佐理員(保母)：高中以上畢業，領有丙級保母證明書。
- 牙科部助理(護佐)：具牙科經驗者及護理師證書者尤佳。
- 健康管理中心遠距離護理個案管理師：專科以上畢業，具護理師證書，具健康管理工作或臨床工作經驗者尤佳。
- 乳房攝影放射師：專科以上，具放射師證書，專職乳房X光攝影檢查，有操作乳房攝影儀器經驗者尤佳。
- 醫療品質部管理員：大學或碩士以上醫護、公衛相關學歷畢業者，熟悉文書處理，具英文能力者尤佳。

◎歡迎身心障礙者及原住民加入

◎請備履歷資料及相關證書影本寄：23561新北市中和區中正路291號(人力資源室收)

◎詳情請上網址：

雙和醫院官網 <http://www.shh.org.tw/UI/G/G10200.aspx>

◎1111人力銀行

<http://www.1111.com.tw/job-bank/company-description.asp?nNo=51472562>

◎104人力銀行

<http://www.104.com.tw/jobbank/custjob/index.php?r=cust&j=4c3a442734363f2230423a1d1d1d5f2443a363189j9&jobsourc=n104bank1>

癌症免費篩檢 請攜帶健保卡

子宮頸抹片檢查

適用對象：1年內未做過同項篩檢之30歲以上婦女(有性經驗者)

數位式乳房攝影檢查(每2年1次)

適用對象：45~69歲女性或40~44歲二等親內曾罹患乳癌者

口腔黏膜檢查(每2年1次)

適用對象：30歲以上抽菸或嚼食檳榔之男女性

糞便潛血檢查(每2年1次)

適用對象：50~75歲男女性

諮詢電話：(02) 2249-0088轉1262、1263、2079(社區醫學部)

雙和醫院交通指引參考資料

●永和→雙和

搭乘公車或永和免費接駁車，於景安、南勢角、頂溪、永安市場捷運站，轉搭本院接駁車。(詳情請見背面資訊)

●板橋→雙和

公車	◎搭橘5至雙和醫院站。 ◎搭307、57、625、土城工業區-木柵(中央路、中華路)、793、796至台貿一村，步行或搭本院接駁車。 ◎搭土城-外南、1073至景安捷運站，轉搭本院接駁車。
捷運	◎板橋線→忠孝新生站→中和線，至景安捷運站轉搭本院接駁車。
開車	◎文化路→民生路→中和、中正路→雙和醫院 ◎民生路→64號快速道路【新店方向】→圓通路匝道→中和、中正路→雙和醫院

●萬華→雙和

公車	◎搭201、214、241、262、307、628、706、275至台貿一村，步行或搭本院接駁車。 ◎搭202至景安捷運站轉搭本院接駁車。 ◎搭5、227、241、248、249、250、262、304(承德線、重慶線)、624、670、706、214至頂溪捷運站轉搭本院接駁車。
捷運	◎板橋線→忠孝新生站→中和線，至景安捷運站轉搭本院接駁車。
開車	◎萬大路→華中橋→中和、景平路→中正路→雙和醫院 ◎和平西路三段→華江橋→板橋、文化路一段→民生路→中和、中正路→雙和醫院

●土城→雙和

公車	◎搭藍41至雙和醫院站。 ◎搭275、706、625、921、706、8、土城工業區-木柵、三峽-捷運景安站、908至台貿一村，步行或搭本院接駁車。 ◎搭262、625、土城-外南至景安捷運站轉搭本院接駁車。
捷運	◎土城線→忠孝新生站→中和線，至景安捷運站轉搭本院接駁車。
開車	◎金城路→中和、連城路→中正路→雙和醫院 ◎由「土城交流道」→北二高→下中和交流道右轉→中和、中正路→雙和醫院

●新店→雙和

公車	◎搭橘9至雙和醫院站。 ◎搭8、793、796、土城工業區-木柵(中央路、中華路)至台貿一村，步行或搭本院接駁車。 ◎搭橘1、綠2右、綠2左、綠3、綠6、綠8、202至景安捷運站，轉搭本院接駁車。
捷運	◎新店線→古亭→中和線，至景安捷運站轉搭本院接駁車。
開車	◎復興路→秀朗橋→中和、景平路→中正路→雙和醫院 ◎由「新店交流道」或「新店安坑交流道」→北二高→下中和交流道右轉→中和、中正路→雙和醫院

◎ 64 線快速道路(東西向快速道路八里新店線)：從板橋、新莊方向過來的民眾，請於圓通路出口下，即可抵達醫院

