



達文西手術 微創新境界



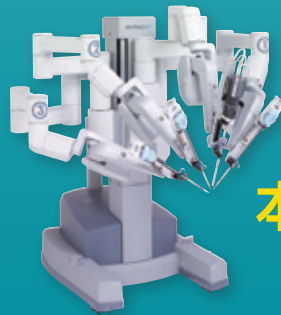
雙和醫訊

關懷·承諾·創新

2014年3月 門診時間表

- ◎跨科醫療團隊 搶救阿嬤左腳
- ◎聲帶注射腹部脂肪 恢復音質
- ◎褲頭變緊 小心代謝症候群
- ◎找出原因 改善牙齦萎縮困擾
- ◎調整生活 降低跌倒風險
- ◎退化性關節炎的復健動作
- ◎曾慧姬 在護理工作找到價值

- ◎看診時段、掛號須知 (第10頁)
- ◎慢性處方箋預約領藥 (免掛號費, 第14頁)



本院成功完成
達文西手術

引進第三代系統 運用四大科別

萬人健康齊步走
萬馬奔騰開心GO
3/9日上午見 (第5頁)

服務電話 (02)2249-0088

- ◎ 急診服務：分機1203
- ◎ 志工服務：分機2420

- ◎ 健康諮詢：分機1111
- ◎ 藥物諮詢：分機1157

- ◎ 院長信箱：shh@shh.org.tw
- ◎ 意見反映：分機2403



達文西手術



★ 第三代達文西系統★ 輔以先進配套

達文西手術在國內已執行 10 多年，各項系統配備不斷更新，本院此次不僅引進第三代機械手臂，還包含 Firefly 螢光影像系統與新式 8.5 mm 鏡頭，可提高精準度，達文西手臂未來並可望運用於單孔手術。

* Firefly 螢光影像系統 *

Firefly 螢光影像系統是一套可以讓醫生有效定位腫瘤及淋巴結的位置，並充分了解血管走向的系統。醫師使用達文西手臂進行手術時，可隨時藉由螢光影像系統的協助，提高切除腫瘤及相關淋巴結的廓清率與精準度，降低復發的機率。

* 8.5mm 鏡頭 *

以往多數醫院所使用的是 12mm 的鏡頭，本院引進的則是 8.5mm 的鏡頭，在螢光影像系統中，此鏡頭可提供紅外線，配合顯影藥物注射，可讓醫師容易辨別血管及腫瘤。

傳統腹腔鏡手術多是打 3 孔進行，本院外科部黃銘德主任致力單孔腹腔鏡手術，由於單孔手術執行的空間較狹小，更小的鏡頭也有助於日後使用達文西手臂執行單孔手術。

為提升醫療品質，本院 2 月引進新式達文西機械手臂，執行於婦科、一般外科、胸腔外科、泌尿科手術上，手術精準、傷口小，病人術後恢復良好。

本院雖然甫引進達文西手臂，但本院副院長、前三總婦癌科主任賴鴻政博士是國內最早將達文西手臂運用於婦科手術的先驅，已執行逾 200 例的手術，經驗豐富。

賴鴻政副院長於 17 日執行本院首例的達文西手術，且同日即執行兩例婦科手術。接受手術的兩位病人是本院的乳癌病友，分別因懷疑卵巢惡性腫瘤，及因肌瘤壓迫膀胱造成頻尿而接受手術。其中一名因先前曾剖腹產，粘黏較為嚴重，達文西手術可清楚分離粘黏部位，降低傷及輸尿管與腸道的風險。

賴鴻政副院長指出，達文西手臂得以運用在大部分的婦科手術。

以往這類手術的傷口大、恢復時間久，易因粘黏出現後遺症，達文西手臂可克服傳統手術的缺點。



本院前兩例的達文西手術病人，恢復良好。出院時由本院林家瑋副院長（左3）與主刀的賴鴻政副院長（右4）送花祝賀。

微創新境界



本院成功完成 達文西手術



達文西手

術因具備微創手

術的優勢，且機械手

臂的靈活度高、可提供良好視

野，受到病人青睞。18日外科也有兩例病人接受達文西手術，由外科部黃銘德主任主刀。

其中一名是70多歲的肝癌病人，另一名則是良性腫瘤接受肝臟切除手術，但因腫瘤位置不易採用傳統腹腔鏡手術，而達文西手臂因靈活度佳，正可突破位置的侷限。

黃銘德主任表示，過去，全胃切除、低位直腸切除或是胰臟切除等手術，因受限於部位與時間，很難以腹腔鏡進行。但達文西手臂因靈活度高，得以在有限的空間內進行精密動作，讓傳統腹腔鏡無法執行，或因過於耗時而無法進行的手術得以採用此微創手術進行，完成這些腹腔鏡下高難度的手術。

達文西手臂 運用四大科別

科別	執行醫師
一般外科	黃銘德主任、張東晟醫師、陳信安醫師、蘇彥豪醫師
泌尿科	陳冠州主任、吳佳璋醫師、劉家宏醫師、江怡德醫師、高偉棠醫師
婦產部	賴鴻政副院長、袁九重主任、蔡岳儒醫師、陳芊苙醫師
胸腔外科	張統優醫師

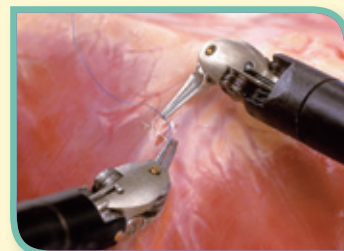
～認識達文西～

賴鴻政副院長表示，傳統的婦科手術會在腹部留下一大道明顯傷口，隨著微創手術的成熟，再加上機械手臂的發展，讓手術得以進入細膩的境界，提高術後生活品質。

達文西手臂的穩定度較高，且機械手臂執行手術的尖端不到1公分，可在很小的空間，穩定、精準的切割與縫合，出血量少，並可減少對周邊組織的傷害，術後恢復快。

此外，達文西手臂系統可提供清楚的視野，降低手術過程對周邊組織的傷害，讓手術得以更精密。

外科部黃銘德主任指出，使用達文西手臂時，如同是讓醫師的手進到腹腔內操作，但機械手臂的活動度較傳統腹腔鏡高，操作上更為方便，精確度也較腹腔鏡來得高，且讓過去無法利用腹腔鏡執行的手術，也得以藉由達文西手臂完成。





達文西手術

攝護腺全摘手術 達文西出馬

有助降低手術後出現性功能障礙及漏尿機率

文◎泌尿科 陳冠州主任

攝護腺全摘手術是治療早發性攝護腺癌的最佳方式。手術通常包括骨盆腔淋巴結清除、前列腺及貯精囊全切除與膀胱尿道重新吻合。傳統的攝護腺全摘手術因是在骨盆深處操作，具有視角狹窄及操作空間小的先天限制，難度較高、耗時較久，醫師必須接受長時間的訓練。

雖然本院泌尿科在傳統攝護腺全摘手術方面已深具成熟技巧，且病人預後良好，但仍積極引進更先進且優良的手術技術，以嘉惠病人，因此推出達文西機器手臂系統輔助的攝護腺全摘手術。

相較傳統手術必須在下腹部切開一個約8、9公分的傷口，經達文西機器手臂系統輔助的攝護腺全摘手術只需要開4、5個腹部小洞口，且可透過3D立體成像，並放大6至10倍，將手術的視野清晰地呈現於醫師眼前。

經達文西機器手臂系統輔助的攝護腺全摘手術，其優點在於有效減少出血量、降低感染機率及併發症、縮短住院時間、減低手術後疼痛、減少疤痕及提高手術精準度與安全性，更有助於降低手術後性功能障礙或漏尿等後遺症的機率。

目前在日、韓已有超過8成的攝護腺全摘手術是由達文西機器手臂輔助操刀。

達文西手術在泌尿科的運用

達文西機器手臂在泌尿科的應用除了攝護腺全摘手術外，還有與腫瘤相關的腎上腺切除手術、部分腎臟切除手術、單純性或根除性腎臟切除手術、腎臟併輸尿管全切除手術、膀胱根除手術併膀胱重建手術、腎盂成形術、腎臟移植手術、全腹腔外疝氣修補手術及輸尿管結石手術等。不論安全性或術後恢復，均有實證文獻證明其應用優勢。



泌尿科主任
陳冠州

專長：攝護腺癌、攝護腺肥大；泌尿

生殖系統腫瘤；教學醫院評鑑泌尿

科指標性手術；生殖醫學；一般泌尿系

統疾病

門診：週一、三、五上午／週一下午／週四晚上

醫師簡介



達文西手臂上場

胸腔中有許多重要器官，結構複雜且變異性大，自發展胸腔鏡手術後，早期肺癌、食道癌、縱膈腔腫瘤等手術也日益普及。在高清影像的協助下，醫師對腫瘤的脈絡掌握得以一目了然，提高手術過程的安全性。美國NASA航太科技也已應用到醫療中，達文西手臂即是劃時代下的科技。

肺葉的功能是進行氧氣交換及二氧化碳的排除，但有些人卻因疾病而需切除肺葉。以肺癌為例，第

一至第二期的早期肺癌，以及部份第三A期的病人，其標準的治療方式即是切除含有腫瘤的肺葉，並進行縱膈腔淋巴清除。

過去，醫師進行傳統胸腔手術時，必須將肋骨撐開，傷口大到由前胸連到後背，對年長的族群傷害性極大，術後生活品質也很差。

雖然胸腔鏡繼而取代傳統胸腔手術，但因角度問題，手術中常會對心臟造成干擾，存有風險，且淋巴

微創新境界



達文西具優勢 外科手術新選擇

兼具腹腔鏡與傳統手術優點，運用範圍廣

文◎一般外科 陳信安醫師

達文西手術具有傳統腹腔鏡傷口小、恢復時間短的好處，再加上機器手臂的靈活度，與影像系統的精確度，可處理一般傳統腹腔鏡手術無法進行的部位，且保留傳統手術看不到的神經、血管。

目前的研究顯示，達文西手術具有腹腔鏡手術的優勢，且與傳統手術的結果不相上下。

以下介紹達文西手臂在一般外科與大腸直腸外科的運用情形。

肝臟手術：肝臟具有豐富的血管，為了安全起見，傳統肝臟手術的傷口相當大（所謂的 BENZ 切口），現今的腹腔鏡手術具有傷口小、恢復快的優點，但卻僅限於肝臟邊緣的腫瘤切除。

達文西手術因具備靈活的機器人手臂、進階的止血器械和高解析度的影像系統，提供良好的視野，對於腹腔鏡不易進行的部位（例如：肝臟第七、第八葉和尾葉）也可提供新的選擇。目前國外也已將達文西手臂運用於活體捐肝手術上，獲得令人滿意的結果。

胰臟手術：在一般外科領域中，胰臟手術因涉及腸道、膽道和胰管，手術相當複雜。雖然國外也有一

些醫學中心使用腹腔鏡手術進行胰臟切除，但往往耗時過長。達文西手臂可大幅縮短手術時間，且患者預後與傳統手術沒有差別。

直腸手術：對於直腸外科手術來說，保留肛門一直是個重要議題。若是過低位的直腸癌，因現今腹腔鏡手術的限制，無法提供低位的視野，不易確保腫瘤的廓清率，使得肛門保留不易。達文西手術因以靈活的機器手臂進行，且具有高解析度的放大鏡頭，當進行低位直腸手術時，有助於提高肛門保留的機率。

甲狀腺手術：傳統甲狀腺手術因在脖子上畫一道傷口，對於年輕女性或是重視外表的民眾來說都會形成心裡障礙。達文西手術可將傷口隱藏於腋下，頸部並未留下任何傷口，只是傷口會比傳統手術大，費用也會比較高。



一般外科醫師
陳信安

專長：移植手術、腹腔鏡手術、肝膽

胰外科、內分泌外科、乳房外科

門診：週六上午／週四下午／週一晚上

醫師簡介

突破胸腔鏡限制



文◎胸腔外科 張統優醫師



結的清除程度不一，達文西機械手臂的出現克服以上問題。

第三代達文西機械手臂提供良好的3D視野，且具穩定、迅速、精緻的特點。在使用過程中，腫瘤不會被過度拉扯，可減少對血管、心臟、神經等重要組織不必要的傷害，不論對術後的復原及疼痛程度都可獲得正面的效益。

以達文西機械手臂進行手術仍需由有經驗的胸腔

外科醫師進行，病人不用擔心其安全性。



胸腔外科醫師
張統優

專長：胸腔微創手術、肺部腫瘤及縱

膈腔腫瘤、食道癌外科手術、重症肌

無力疾患、經皮擴張氣切手術、氣胸內

視鏡手術、體腔內視鏡手術

門診：週四上午／週一下午

醫師簡介

跨科醫療團隊 搶救阿嬤左腳

導管打通血管，配合高壓氧治療，免除截肢

住在澎湖的張阿嬤，高齡90歲，沒有糖尿病，體重也控制得很好，但去年左腳大姆趾的皮膚突然裂開，本以為只是凍傷，不料另外三隻腳趾頭也開始裂傷，求診時因傷口深可見骨且發黑，醫師建議從腳踝以下截肢，讓阿嬤相當害怕。經轉至本院接受高壓氧輔助治療，才讓阿嬤保住了左腳。

雙和醫院整形外科王柏方醫師表示，阿嬤剛就診時，大腳趾的傷口有8公分長、3公分寬，合併其它三趾裂傷，經會同心臟內科診治，以導管打通阿嬤腳上血管，並輔以高壓氧治療、搭配清創換藥，讓阿嬤的腳恢復再生能力，肌肉和皮膚逐漸復原。

心臟內科宋立勤醫師指出，檢查發現，阿嬤患肢在過去曾經通過血管，且置放支架，但因血管再次堵塞，影響傷口修復，讓傷口難以癒合。民眾若有下肢傷口久

不癒合的問題，一定要懷疑血管阻塞的可能性。

下肢阻塞的病人一般會出現下肢疼痛（尤其走路時）、蒼白、麻痺或足部冰冷等。早期的血管介入治療可以打通血管、改善缺血症狀、避免組織壞死。



王柏方醫師指出，許多人都輕忽傷口護理，使得小傷口因發炎或癒合不易，加重傷勢。若傷口未見好轉，建議最好到醫院接受專業的清創和換藥治療，若面積較大或較深的傷口，也可採用生長因子，促進傷口癒合。

2014 雙和醫院

臺北醫學大學醫療體系

萬人健康齊步走·萬馬奔騰開心GO



活動時間：3月9日（日）上午7：30-11：30

集結地：南山溝分洪道籃球場(中和區興南路2段399巷)

終點站：烘爐地福德宮(第二停車場)

活動內容：

1. 至集結地報到出發，步行登階至終點站。
2. 終點站嘉年華園遊會，提供免費美味餐點、趣味攤位、有獎徵答、健康檢查等。（參加健康檢測者請攜帶健保卡）
3. 走完全程者，可得到額外園遊會美食券，並可參加摸彩，iPad mini、精美家電、健康用品等豐富好禮，等你來拿！（領獎時請攜帶身分證明文件核對身分）

現場報名者請活動當日於集結地報名。

洽詢專線：(02) 2249-0088 轉 8836 鄭先生

交通方式：

1. 活動免費接駁車
07：00~08：00捷運南勢角站4號出口→集結地
10：30~12：00終點站→捷運南勢角站4號出口
2. 公車249號、670號 烘爐地（山下）站
3. 中和區免費接駁公車（自強國中往橫路里）橫路站



聲帶注射腹部脂肪 恢復音質

甲狀腺手術易造成聲音沙啞，治療滿意度高

文◎耳鼻喉科 王興萬醫師

一位剛接受甲狀腺手術的53歲婦人，最近兩個月因聲音沙啞而求診。起先以為感冒，或是術後的短暫現象，但卻未見好轉，最近吃東西時還會嗆到，經內視鏡檢查證實為單側術後聲帶麻痺。

病人經追蹤6個月後仍無法恢復，在本院接受聲帶脂肪注射喉成形術，並於門診追蹤，狀況穩定，聲音復原良好。

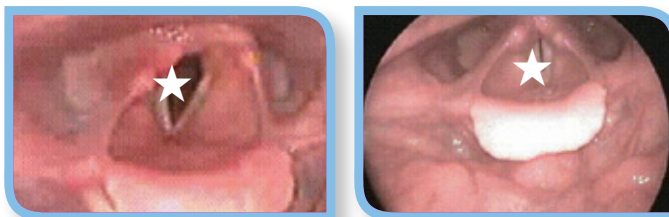
甲狀腺腫瘤手術後造成聲音沙啞的原因很多，最常見是感冒發炎或術後插管發炎。若未好轉，且持續兩週以上，需接受喉內視鏡檢查並考量有無其他疾病的可能性，最常見為聲帶發炎、息肉或結節等。

若沙啞持續兩個月以上則需考量其他因素，有可能是聲帶麻痺等。聲帶麻痺是甲狀腺腫瘤手術的後遺症之一，且易被忽略。

在本院統計中，甲狀腺手術後造成聲帶麻痺的病人，占有聲帶麻痺病人的1/5。經本院治療後，聲

音的復原可達9成的滿意度，吃東西會嗆到的現象也可獲得改善。

導致聲帶麻痺的原因很多，惡性腫瘤引起的聲帶麻痺約佔1/3。分析原因發現，甲狀腺癌與肺癌佔據前二名。



聲帶麻痺，聲門無法閉合（左圖）；術後聲音恢復良好，聲門閉合完整（右圖）。



耳鼻喉科醫師
王興萬

專長：1. 耳膜破洞、聽力障礙、中耳炎、膽脂瘤、內耳腫瘤及顱底顯微手術 2. 聲音沙啞、聲帶麻痺、老化之聲帶自體脂肪注入成形術 3. 喉頭頸部腫瘤 4. 鼻整形、鼻骨折、鼻過敏、鼻息肉、鼻竇炎及鼻竇癌等鼻科手術

門診：週二、三上午／週五下午

醫師簡介

褲頭變緊 小心代謝症候群

文◎復健醫學部 陳弘洲醫師

隨著時代的進步，現代人吃得越來越好，動得卻越來越少，身材逐漸走樣，各種因代謝不良產生的疾病也越來越盛行。

「代謝症候群」指的是身體在真正出現代謝性疾病前的徵兆，包括：

腰圍：男性大於90公分或女性大於80公分。

血壓：收縮壓大於130毫米汞柱或舒張壓大於85毫米汞柱。

血糖：空腹血糖值大於100。

高密度脂蛋白膽固醇：檢驗數值男性小於40、女性小於50。

三酸甘油酯：檢驗數值大於150。

以上5項危險因子中有3項或以上者即稱為「代

謝症候群」。

現今各大醫院皆有健檢中心及減重門診，若要瞭解自己是否有「代謝症候群」可以掛號接受檢驗及諮詢，切勿輕忽身體的警訊而導致難以控制的疾病。

「活力纖體減重班」開課

開課日期：3/14（五）

上課時間：週五晚上18：30~21：15

（營養衛教、低衝擊有氧運動）

* 需先掛號「減重門診」，由醫師評估後才能報名。

（陳弘洲醫師：週一晚上；劉燦宏主任：週五下午／晚上）

洽詢：（02）2249-0088轉1607（週一~週五9：00~18：00）



復健醫學部醫師
陳弘洲

專長：肥胖症的診斷與治療、腦神經復健、骨骼肌肉系統復健、疼痛復健、心肺復健

門診：週一、二上午／週二下午／週一、四晚上

醫師簡介

找出原因 改善牙齦萎縮困擾

牙齦移植、填補可治療萎縮處

文◎牙科部 葛蕙源醫師

牙周病門診中，常見病人因牙齦萎縮造成牙根暴露、牙齒敏感、牙縫變大，甚至牙齒動搖而求診。造成牙齦萎縮的原因很多，包括牙周病、刷牙方法不當、咬合力量過大、個人不良習慣等。要先了解病因，才能訂定適當的治療計畫。

牙周病是牙齦萎縮最常見的原因，因支撐牙齒周圍的骨頭及牙肉長期發炎，造成骨頭吸收及牙齦萎縮。

牙周病依嚴重程度不同，可藉由非手術及手術治療，移除牙結石及牙菌斑等會造成牙周組織發炎的因子，恢復牙周組織的健康。

牙周病治療後，因發炎降低、牙齦紅腫消失，牙齦萎縮的情況可能會比治療前還多一點，但徹底治療牙周病可大幅延長牙齒的使用年限，治療後的牙根敏感現象

也可藉由正確潔牙，並輔以抗敏感牙膏加以改善。

刷牙力量過大也是造成牙齦萎縮的原因之一。咬合力量過大的病人容易在牙冠和牙根交界處產生 U 型的凹陷窩洞，進而造成牙齦萎縮。

刷牙或咬合力量過大的病人除了調整刷牙習慣、使用咬合板、利用補牙材料填補窩洞外，更可以接受牙齦移植，增加牙齦厚度，防止萎縮惡化，甚至填補已萎縮的區域，改善美觀。



牙科部醫師
葛蕙源

專長：牙周病治療、牙齦移植手術、
人工植牙手術

門診：週五、六上午／週五下午／週一晚

醫師簡介

調整生活 降低跌倒風險

文◎復健醫學部 林育如醫師

跌倒是老人意外死亡的主因，根據統計，不論國內外，每年平均有1/3的長者有跌倒的經驗。一旦跌倒很可能引發骨折，甚至導致失能或因頭部外傷，提高死亡的風險。

老人跌倒的原因可歸納為兩大類：

內在因素：包括身體機能退化（視力、聽力、平衡感、協調性、骨骼肌肉系統等），以及內科疾病（巴金森氏症、中風、糖尿病等）、憂鬱情緒、藥物、認知差、失能及姿勢性低血壓等因素。

外在因素：包括環境、衣著及意外傷害。

預防跌倒除了改善環境外，平衡訓練、阻力運動、耐力運動以及重心轉移的綜合性運動，有助於降低跌倒風險。

太極拳具有訓練平衡、耐力及肌力等優點，並可讓老年人集中注意、強化心智。此外，適量補充維他命 D 可加強骨骼，且強化肌肉。

有些藥物可能會引起頭昏眼花的副作用，可與醫師討論調整藥物的必要性，或是服藥後多休息。



復健醫學部醫師
林育如

專長：動作障礙、失智症、週邊神經
疾病、腦中風、步態障礙

門診：週五、六上午／週二、四下午

醫師簡介

認識兒童社交互動困難與人際訓練技巧

對象：有學齡前發展遲緩/身障兒童或有相關需求的家長與民眾

時間：3/22（六）9：00~12：00

地點：雙和醫院12樓第二會議室

老師：洪芝苓 組長（心路基金會愛兒兒童發展中心教學組長）

報名方式：1.電話報名：（02）8245-7309、2247-3769

2.傳真報名：（02）2240-8012，報名後請來電確認

3.E-mail報名：mi.sin@msa.hinet.net。報名後請來電確認



志工招募說明會4/11（五）、面試4/17（四）

兩梯次皆需參與。3/21截止報名

聯絡電話：（02）2249-0088分機2405劉社工

歡迎有意在本院擔任志工的朋友們加入我們的行列！

退化性關節炎的復健動作

臀部與膝蓋

強化肌力

動作一：

- 單邊側躺
- 將位於上方的腿緩慢舉起，並且放回原處
- 重複 5 至 10 次，換邊同樣動作



動作二：

- 將四肢彎曲，面伏於地
- 以雙手支撐頭部
- 抬高一腿並向後舉起，再慢慢放回地面
- 重複 5 至 10 次，換邊同樣動作



動作三：

- 以站立姿緩慢彎曲膝蓋，使之前突出超過雙腳
- 再次挺直雙腿
- 重複動作 5 至 10 次



活動關節

動作一：

- 坐於椅子的前緣，使膝蓋彎曲成直角
- 將一腿向前伸出
- 拉回到起始點
- 重複動作 10 至 20 次，換邊同樣動作



動作二：

- 坐於較高的椅凳，一腳置於矮凳上
- 將懸空的另一腳與小腿左右擺動，以使臀部關節轉動
- 重複動作 10 至 20 次，換邊同樣動作



伸展動作

動作一：大腿內側

- 將右腿膝蓋與臀部關節彎曲
- 將手置於左側臀部關節上加壓，並使臀部關節向外伸展
- 此時大腿內側應該會感覺到伸展的拉力
- 維持相同姿勢十秒，換邊同樣動作，兩側皆重複 3 次



動作二：鼠蹊肌肉

- 將右腳放在一個較高的支撐物上
- 將手置於右側膝蓋上，並將左側臀部向前推
- 此時左側臀部前方會感覺到伸展的拉力
- 維持相同姿勢十秒，換邊同樣動作，兩側皆重複 3 次



動作三：大腿後側

- 將左腳略微向前移動，並將右腿膝蓋與臀部關節彎曲
- 將身體向前傾斜，此時左腿後側會感覺到伸展的拉力
- 維持相同姿勢十秒，換邊同樣動作，兩側皆重複 3 次



動作四：膝蓋後側運動

- 將重心置於右腳，墊起左腳尖，維持腳趾貼於地面
- 將左腿向後拉，使腳跟觸及地面
- 此時膝蓋後側會感覺到伸展的拉力
- 維持相同姿勢十秒，換邊同樣動作，兩側皆重複 3 次



動作五：臀部

- 於仰躺姿勢下，將一條帶子繞過右腿下方，置放在高於膝蓋處
- 拉緊帶子使臀部彎曲，並維持十秒，然後回到原來位置
- 換邊同樣動作，兩側皆重複 3 次



平衡運動

動作一：

- 抬起一腿並保持平衡十秒
- 換邊同樣動作
- 亦可增加此動作的難度，如：將保持平衡的時間延長以及將頭由左向右轉動



MUSC-1042137-0002 06/13

在開始任何復健計畫以前，您應該詢問您的醫師或物理治療師上述哪些動作適合您退化性關節炎的型態！

曾慧姬 在護理工作找到價值



本院曾慧姬護理長曾獲全國服務滿 25 年的資深護理人員表揚，能夠堅守護理崗位，憑藉著是對每一個階段工作的熱忱，也體會到工作帶來的價值感。對於本院即將開設的護理之家，曾護理長期望打造一個由工作人員與住民共同組成的溫暖大家庭。

曾護理長當年誤打誤撞考上護校，因而走上護理這條路，最初在臨床服務，之後則轉投入社區護理工作，並將擔任本院護理之家護理長。

本院即將開設護理之家，曾護理長肩負重任，她期盼讓參與的護理人員與照顧服務員找到工作的價值，而住民在護理之家入住期間也可獲得專業與親切的照護。

本院護理之家歡迎您的加入（詳見第 18 頁禮聘賢達）。





2014年3月門診時間表

備註

◎健康檢查特約門診：限約診者，如有問題
◎婦產科超音波特約門診：高層次超音波、
◎健兒門診：現場讀取健保卡報到，時間：

診區	科別	診間	星期一			星期二			星期三			
			上午	下午	晚上	上午	下午	晚上	上午	下午	晚上	
一樓	外科門診區	骨科	1	林哲立 11010 (限65號)	吳連禎 12567	林哲立 11010 (限60號)	邱彥碩 08441 (限50號)	邱彥碩 08441 (限70號)	邱彥碩 08441 (限約診)	陳加憲 10688	黃裕閔 08591 (限60號)	黃裕閔 08591 (限70號)
			2	李建和 61142 (限30號) (運動傷害特別門診)			曾永輝 10686 (限70號)	曾永輝 10686 (限80號) (脊椎特別門診)	吳連禎 12567 (限70號)	陳致宇 10207	陳致宇 10207	
			3	李協興 08237 (限70號) 吳連禎 12567 (6診看診)	黃裕閔 08591		江長蓉 10687	陳加憲 10688	陳加憲 10688 (限60號)	李協興 08237 (限60號)	陳志華 61338 饒瑞悌 13036 (13診看診)	饒瑞悌 13036
		家庭醫學科	5	杜瀛岳 61137	陳怡夙 08347	蔡承諳 61351	劉家鴻 08469	周碩渠 09140	王珮淳 61342	王珮淳 61342	劉顯達 10202	劉家鴻 08469
			6				林英欽 08048 (限約診)			林英欽 08048		
		戒菸特別門診		杜瀛岳 61137	陳怡夙 08347		劉家鴻 08469	周碩渠 09140	王珮淳 61342	王珮淳 61342	林英欽 08048 劉顯達 10202	劉家鴻 08469
		青少年健康促進門診					林英欽 08048 (限約診)					
		健康檢查諮詢特別門診 (12樓健康管理中心)		陳怡夙 08347			陳怡夙 08347	林英欽 08048 (限約診)		劉家鴻 08469		
		健康檢查門診體檢 (2樓健康檢查中心)	健檢中心	周碩渠 09140	劉顯達 10202		陳怡夙 08347	林英欽 08048		周碩渠 09140	劉家鴻 08469	
		神經外科	9	柯金柱 13318		林乾閱 08056 (限65號)	蔡行瀚 08004	潘宏基 13063		林乾閱 08056 (限75號)		
			10	葉宜憲 08354			林家璋 08050	林家璋代診 (原邱文達門診)	魏立 60203	雷大雅 60563	柯金柱 13318	羅偉倫 12317
		11	曾元昀 08513			楊順泰 08512						
		11	柯金柱 13318		林乾閱 08056 (限65號)				魏立 60203	雷大雅 60563	柯金柱 13318	
		13	劉明孝 60104 (限50號)					王柏方 50220 (B1高壓氧中心看診)			鄭學緒 61352 (B1高壓氧中心看診)	
問題傷口門診暨高壓氧治療門診		嚴從毓 61533	傷口換藥 (限約診)		傷口換藥 (限約診)			傷口換藥 (限約診)				
一樓	中 高壓氣 心	一般及創傷外科	15	蘇彥豪 11066	李清麗 10304 (16診看診)	譚家偉 13259 (16診看診)	丘基泰 10305	李清麗 10304 (16診看診)	張東晟 09432	黃銘德 08142	蘇智銘 08261 (16診看診)	丘基泰 10305
			蘇智銘 08261 (16診看診)		譚家偉 13259 (16診看診)				蘇智銘 08261 (16診看診)			
		乳房外科		蘇彥豪 11066 (15診看診)	李清麗 10304 (16診看診)		李清麗 10304 (16診看診)					
		上消化道外科										
		肝膽胰外科							黃銘德 08142 (15診看診)			
		內分泌外科				陳信安 11063 (15診看診)						
		移植外科		蘇彥豪 11066 (15診看診)		陳信安 11063 (15診看診)						
		減重外科 (3樓減重美容塑身中心看診)			黃銘德 50082			王偉 50125 (15:00開始看診)	蘇彥豪 50095			
		大腸直腸外科		郭立人 60415 (17診看診)			吳志雄 09800 (限65號) (16診看診)		張東晟 09432 (15診看診)	魏柏立 60040 (16診看診)		丘基泰 10305 (15診看診)
		17		李協興 08237		胡朝榮 08216	王孝為 11324			宋立勤 10204		
		教學門診 (限掛10位)				鄭偉宏 13520 (1樓外29診看診)				蔡岳儒 11065 (3/12、26) (2樓婦3診看診)		
		19	護理師	護理師		護理師	護理師		護理師	護理師		
		職業醫學科	20			范豪益 60052 (6診看診)						
		淋巴血管外科	20									
		胸腔外科	21		張統優 09262			鍾政錦 61341			王良順 10037	
		心臟血管外科	21	林俊華 09598						胡珀元 08869		
		過敏免疫風濕科	22	張又升 12090 (限75號)	汪書弘 13421 (20診看診)			張又升 12090 (限70號)	蔡凱倫 61315	張棋楨 60111	汪書弘 13421	汪書弘 13421
		泌尿科	22		陳冠州 08141 (限50號)					高偉棠 12319 (6診看診)		
			23	陳冠州 08141 (限70號)	劉家宏 09599	劉家宏 09599	吳佳璋 08253	江怡德 11229	吳佳璋 08253	陳冠州 08141	江怡德 11229	高偉棠 12319
		血液病門診	29	鄭偉宏 13520 (30診看診)	趙祖怡 10575	謝耀宇 10573 (30診看診)	張根湖 12073 (30診看診)	鄭偉宏 13520	王韋清 61355	謝耀宇 10573 (30診看診)	王韋清 61355	張根湖 12073
		腫瘤聯合門診	29	彭汪嘉康 08211	趙祖怡 10575	趙祖怡 10575	張根湖 12073 (30診看診)	鄭偉宏 13520	王韋清 61355	謝耀宇 10573 (30診看診)	王韋清 61355	張根湖 12073
			28	蔡若婷 10576	林讓均 13451		李明憲 09112	李明憲 09112		李明憲 09112		
		安寧緩和門診		杜瀛岳 61137 (限約診) (29診看診)	趙祖怡 10575 (29診看診)			鄭偉宏 13520 (29診看診)				張根湖 12073 (29診看診)
		放射腫瘤科門診 (限約診)	地下二樓門診	李明憲 09112						蔡若婷 10576	蔡若婷 10576	

問題請電洽健檢中心：2249-0088轉分機2251-3 ◎限約診：須與醫師事先約診

波、頸部透明帶、4D超音波，超音波預約專線：2249-0088 轉2984。

間：週一~週五下午13：30-16：30，週六上午08：30-11：30。卡介苗限週五下午13：30-16：30。

	星期四			星期五			星期六
	上午	下午	晚上	上午	下午	晚上	上午
	黃裕閔 08591 (限70號)	黃裕閔 08591		陳致宇 10207 (限60號)	翁佩韋 61136 (限60號) (關節及運動醫學特別門診)	陳致宇 10207 (限60號)	林哲立 11010
	曾永輝 10686 (限70號)	吳連禎 12567		邱彥碩 08441 (限60號)	邱彥碩 08441 (限70號)	邱彥碩 08441 (限約診)	饒瑞梯 13036
	江長蓉 10687 (限60號)	江長蓉 10687 (脊椎特別門診)	李協興 08237 (限60號)	林哲立 11010	李協興 08237 (膝關節特別門診) 陳致宇 10207 (13 診看診)		陳加憲 10688 (3/1、15、29) 吳連禎 12567 (3/8、22)
	林珮琪 60411	陳怡夙 08347	周碩渠 09140	杜瀛岳 61137	劉家鴻 08469	陳筱筠 10003	劉顯達 10202
	周碩渠 09140	林英欽 08048 (限約診)	周碩渠 09140	杜瀛岳 61137	劉家鴻 08469	陳筱筠 10003	劉顯達 10202
	周碩渠 09140	陳怡夙 08347 林英欽 08048	周碩渠 09140	杜瀛岳 61137	劉家鴻 08469	陳筱筠 10003	劉顯達 10202
	劉顯達 10202			方文芳 61336			
	陳怡夙 08347	方文芳 61336		劉顯達 10202	王珮淳 61342		劉家鴻 08469
	陳正冠 60037	潘宏基 13063		林乾閱 08056 (限65號)	林乾閱 08056 (限65號)		曾元昀 08513
	葉宜憲 08354	曾元昀 08513	柯金柱 13318	葉宜憲 08354	林天仁 60038	楊順泰 08512	羅偉倫 12317
	張成富 61312	張丞圭 11064		林家璋 08050	楊順泰 08512		
	陳正冠 60037	曾元昀 08513	柯金柱 13318	林乾閱 08056 (限65號)	林天仁 60038		曾元昀 08513
	葉宜憲 08354			葉宜憲 08354	楊順泰 08512	楊順泰 08512	
		王柏方 13445 (B1 高壓氧中心看診)		王柏方 13445			黃志宏 08259
	傷口換藥 (限約診)			張孟宗 61311 (整形外科門診)	傷口換藥 (限約診)		傷口換藥 (限約診)
	譚家偉 13259 (17 診看診)	陳信安 11063	李清麗 10304 (16 診看診)	蘇彥豪 11066	譚家偉 13259 (16 診看診)	黃銘德 08142	陳信安 11063
	吳志雄 09800 (限65號 X16 診看診)		李清麗 10304 (16 診看診)	蘇彥豪 11066 (15 診看診)	譚家偉 13259 (16 診看診)		蘇智銘 08261 (16 診看診)
		陳信安 11063 (15 診看診)				黃銘德 08142 (15 診看診)	陳信安 11063 (15 診看診)
	譚家偉 13259 (17 診看診)			蘇彥豪 11066 (15 診看診)			陳信安 11063 (15 診看診)
		陳信安 11063 (15 診看診)					陳信安 11063 (15 診看診)
				蘇彥豪 11066 (15 診看診)			陳信安 11063 (15 診看診)
							蘇彥豪 50095 (3/1、15、29)
	張東晟 09432 (15 診看診)			丘基泰 10305 (16 診看診)	張東晟 09432 (15 診看診)		黃銘德 50082 (3/8、22)
		吳君山 11458 (2 樓內 2 診看診)		林裕峯 08681 (2 樓內 10 診看診)	吳美儀 09643		
		馮博皓 13199 (2 樓內 15 診看診)					
	護理師	護理師		護理師	護理師		護理師
		周碩渠 50124					
	許文憲 60030 (3/13、27) (下肢淋巴水腫) (淋巴血管外科)			王良順 10037			
	張統優 09262					胡珀元 08869	
		林俊華 09598 (靜脈曲張)					
	張又升 12090 (限65號)	邱啟勝 60273	張又升 12090 (限80號)	汪書弘 13421 (20 診看診)	邱啟勝 60273		
	高偉棠 12319 (13 診看診)			江怡德 11229			
	吳佳璋 08253	劉家宏 09599	陳冠州 08141	陳冠州 08141	吳佳璋 08253	江怡德 11229	劉家宏 09599
	趙祖怡 10575 (限50號)	趙祖怡 10575 張根湖 12073 (30 診看診)		謝耀宇 10573 (30 診看診)	謝耀宇 10573	鄭偉宏 13520 (一般內科門診)	張根湖 12073
	趙祖怡 10575 (限50號)	趙祖怡 10575 張根湖 12073 (30 診看診)		謝耀宇 10573	謝耀宇 10573	鄭偉宏 13520 (一般內科門診)	張根湖 12073
	蔡若婷 10576			林讓均 13451	林讓均 13451		
	蔡若婷 10576 (28 診看診)			杜瀛岳 61137 (限約診)		鄭偉宏 13520 (29 診看診)	張根湖 12073 (29 診看診)
	林讓均 13451	林讓均 13451		李明憲 09112			

日	一	二	三	四	五	六
						1
2	3	4	5	6	7	8
9	10	11	12	13	14	15
16	17	18	19	20	21	22
23	24	25	26	27	28	29
30	31					

日	一	二	三	四	五	六
		1	2	3	4	5
6	7	8	9	10	11	12
13	14	15	16	17	18	19
20	21	22	23	24	25	26
27	28	29	30			

看診時間

上午門診 09:00~12:00
下午門診 14:00~17:00
夜間門診 18:00~21:00

看診報到截止時間

上午門診 11:30
下午門診 16:30
夜間門診 20:30

掛號須知

現場掛號

上午門診 08:00~11:30
下午門診 13:00~16:30
夜間門診 17:00~20:30

現場號開放抽取號碼牌時間

上午門診 06:00
下午門診 12:00
夜間門診 16:00

預約掛號

- 自動掛號機 (24小時) 一樓大廳志工服務台旁
- 網路預約掛號 (24小時) www.shh.org.tw
- 手機APP (24小時)
- 語音預約掛號 (24小時) 專線：2248-0098
- 人工預約掛號 (專線：2248-0607) (僅提供掛號服務，其他服務請撥總機)

星期一至星期五 (上、下午) 星期六 (上午)
上午：08:00~12:00 下午：13:00~17:00

當場可掛號時段

- 自動掛號機、網路及電話語音掛號：
 - 上午門診：08:00~11:00
 - 下午門診：13:00~16:00
 - 夜間門診：17:00~20:00
- 人工掛號 (專線2248-0607)：
 - 上午門診：08:00~11:00
 - 下午門診：13:00~16:00

門診注意事項：

- 初診病人請先到服務檯填寫「初診基本資料表」再到掛號櫃檯辦理掛號。
- 現場號每診保留10個號碼，可臨櫃抽取號碼牌依叫號順序掛號及使用自動掛號機於當診當時段自行掛號。
- 看診後請先至批價櫃檯批價，再到藥局領藥。
- 掛號完成但無法就診者，請儘早利用網路、手機APP、電話或臨櫃取消或改期。

退費需知：

- 請於就醫當日起10日內(不含例假日)
- 於本院門診時間
- 請攜帶健保卡、本院收據、身分證明文件(兒童請帶戶口名簿)
- 至門診批價櫃檯辦理退費(前項缺一或逾期均不受理)。
- 逢月底，請於隔月2號前來辦理退費。

診區	科別	診間	星期一			星期二			星期三		
			上午	下午	晚上	上午	下午	晚上	上午	下午	晚上
內科門診區	眼科	1	林怡嬋 09313	許紋銘 08054 (限45號)	林孟穎 10208 (限50號)	沈筠惇 08680	沈筠惇 08680	許祺鑫 11069 (限45號)	許紋銘 08054 (限45號)	許祺鑫 11069	許紋銘 08054 (3/5-12-26) (限45號) 林怡嬋 09313 (3/19) (限50號)
		2	許祺鑫 11069 (限50號)	林孟穎 10208		林孟穎 10208	許紋銘 08054 (限40號)		林怡嬋 09313	李佩蓉 13399	
		3	吳嘉敏 11068			李佩蓉 13399	林穎正		吳嘉敏 11068		
	視網膜門診		許祺鑫 11069 (限50號) 吳嘉敏 11068			沈筠惇 08680	沈筠惇 08680	許祺鑫 11069 (限45號)	吳嘉敏 11068	許祺鑫 11069	
	青光眼門診		許祺鑫 11069 (限50號)	林孟穎 10208	林孟穎 10208 (限50號)	林孟穎 10208 李佩蓉 13399		許祺鑫 11069 (限45號)		許祺鑫 11069 李佩蓉 13399	
	眼整形門診		林怡嬋 09313	許紋銘 08054 (限45號) 林孟穎 10208	林孟穎 10208 (限50號)	沈筠惇 08680 林孟穎 10208	許紋銘 08054 (限40號) 沈筠惇 08680		許紋銘 08054 (限40號) 林怡嬋 09313		許紋銘 08054 (3/2-12-26) (限45號) 林怡嬋 09313 (3/19) (限50號)
	小兒眼科及斜弱視		林怡嬋 09313						林怡嬋 09313		林怡嬋 09313 (3/19) (限50號)
	眼角膜			許紋銘 08054 (限45號)			許紋銘 08054 (限40號)		許紋銘 08054 (限45號)		許紋銘 08054 (3/5-12-26) (限45號)
	葡萄膜炎		吳嘉敏 11068						吳嘉敏 11068		
	眼神經準分子雷射					李佩蓉 13399				李佩蓉 13399	
免費諮詢電話：0809-016-008 院內電話											
內科門診區	心臟內科	1	劉如濟 08051 (限80號)	劉如濟 08051 (限60號)	胡樟勳 11059	胡樟勳 11059	賴志泓 12315	劉順鑫 08787	劉如濟 08051 (限80號)	劉如濟 08051 (限60號)	宋立勤 10204 (一般內科門診)
		2	郝文瑞 08780	胡樟勳 11059	高白風 12318	宋立勤 10204		劉如濟 08051 (限75號)		郝文瑞 08780	劉順鑫 08787
		3	林肇鋒 12000			林肇鋒 12000			高白風 12318 賴志泓 12315 (診者診)	林肇鋒 12000	林肇鋒 12000
	感染科	5	劉永慶 08682	王孝為 11324 (一般內科門診)		劉永慶 08682				王孝為 11324	
		6	陳致中 08788			陳致中 08788 (限80號)			陳龍 12566	陳柏志 09182	
	神經科	7	鄔定宇 08242 (限80號)	陳柏志 09182	胡朝榮 08216 (限100號)	陳龍 12566	陳致中 08788		官怡君 11294		黃立楷 10082
		8	紀乃方 08357 (腦中風)	游家銘 60109	黃祐賢 09565	紀乃方 08357	黃祐賢 09565	官怡君 11294	鄔定宇 08242 (限80號) (限晚間)		陳龍 12566
	影像醫學部 腦血管導管治療門診	1樓 外20				陳啟仁 08889					
	腎臟內科 (慢性腎病特別門診)	9	邱怡仁 08888		林裕峯 08681	蔡慧芳 08239			邱怡仁 08888		
	腎臟內科	10	許永和 08060	洪麗玉 10079	蔡慧芳 08239	許永和 08060	邱怡仁 08888	林添松 60341	許永和 08060	蔡慧芳 08239	吳美儀 09643 (一般內科門診)
	腎臟內科 (腹膜透析中心)(限約診)	腹膜透 析中心					蔡慧芳 08239 (3/4)		林裕峯 08681 (3/5)		
	新陳代謝科	11	蔡昆原 60883	謝安慈 08058					謝安慈 08058		
		12	吳忠擇 08786		吳忠擇 08786	陳愛華 61317		蔡昆原 60883 (限100號)	吳忠擇 08786		陳愛華 61317
	13	林俊佃 11661				吳秉豪 10457	張安妮 11348	張安妮 11348			
甲狀腺超音波特別門診 (限約診)									吳忠擇 08786		
糖尿病衛教門診 (需新陳代謝科轉介)	衛教師	衛教師			衛教師	衛教師		衛教師	衛教師		
營養諮詢門診 (限約診)		營養師			營養師			營養師			
胸腔內科	15	李俊年 08057	陳資濤 09330	張志誠 09005 (肺癌)	馮博皓 13199	李俊年 08057	李俊年 08057	張志誠 09005 (肺癌) (限90號)	張志誠 09005	陳資濤 09330	
	16	馮博皓 13199 (一般內科門診)	李岡遠 13258		劉文德 11447 (限100號)	劉文德 11447 (限100號)	吳立偉 09439 (限100號) (限肺病病人)	李岡遠 13258 (肺癌)			
胃腸肝膽科 (消化內科)	17	林志峰 09440	林聖才 09592 (肝病衛教門診)	陳明堯 08350 (限80號)	陳明堯 08350	巫嘉興 10482	吳立偉 09439 (限100號)	鄭勇山 08210 (限肺病病人)		林志峰 09440	
	18	巫嘉興 10482	吳立偉 09439 (限100號)		簡錫淵 09003 (限60號)		劉柏均 11602	楊崇聖 13117	李宜霖 61143		
	19	廖威宣 11446	劉柏均 11602	楊崇聖 13117	陳盛煊 12639			廖威宣 11446			
肝膽特別門診			吳立偉 09439 (限100號) (限診者診)		陳明堯 08350 (限17診者診)		吳立偉 09439 (限100號) (限17診者診)				
精神科 (身心科)	20	林宜正 12023	張勝傑 60887 (兒童心管) (限20號)		辜筱倫 12568	辜筱倫 12568		鐘國軒 60118		黃守宏 60155 (限晚間)	
	21	李信謙 08518	陳永展 11469 (成人精神障礙)	李耀東 11662 (限晚間)	陳永展 11469	李耀東 11662 (老年精神障礙)	李信謙 08518	李耀東 11662	林宜正 12023 (兒童心管)	辜筱倫 12568	
自費心理諮詢特別門診 (10樓臨床心理室) (限約診) 諮詢專線：02-2249-0088 轉分機：70211/70212/70217				臨床心理師 劉仲彬 (自費門診)			臨床心理師 謝宛霖 (自費門診)			臨床心理師 陳盈如 (自費門診)	
耳鼻喉科 頭頸部 沙啞及聽障門診	耳鼻喉科	1	袁聖博 60916	陳伯岳 12458	詹維軒 09177	王興萬 10483	詹維軒 09177	陳伯岳 12458 (限20號)	王興萬 10483	孫強 13507	孫強 13507
		2	趙品植 09312 (限晚間)	孫強 13507	趙品植 09312	陳聰明 09326 (限20號)	趙品植 09312	章志暉 60462 (鼻整形)	陳聰明 09326	陳聰明 09326 (限30號)	袁聖博 60916 (限晚間)
	口腔癌特約門診	2				陳聰明 09326 (限20號)					
	頭頸部腫瘤門診	2			詹維軒 09177	陳聰明 09326 (限20號)			陳聰明 09326	陳聰明 09326 (限30號)	
婦門診區	婦產科	1				王興萬 10483			王興萬 10483		
		2	楊振銘 09327	陳碧華 12025	袁九重 11018 (此診不看產科)	楊振銘 09327 (婦女泌尿暨更年期特別門診)	陳芊彤 13292 (一般門診及掛片快篩)	賴鴻政 13469	薛瑞元 08003	楊振銘 09327 (婦女泌尿暨更年期特別門診)	陳芊彤 13292 (一般門診及掛片快篩)
		3	張君堯 09567 (高危險胎兒特別門診)	吳宏明 12576 (一般門診及掛片快篩)	蔡岳儒 11065 (一般門診及掛片快篩)	吳宏明 12576 (一般門診及掛片快篩)	賴鴻政 13469 (青少年婦女特別門診)	張君堯 09567 (一般門診及掛片快篩)	蔡岳儒 11065 (3/5-19 一般門診及掛片快篩)	蔡岳儒 11065 (3/5-19 一般門診及掛片快篩)	吳宏明 12576 (一般門診及掛片快篩)
	超音波特約門診 (限約診)		何佩玲 60402	蔡岳儒 11065		蔡岳儒 11065	蔡岳儒 11065	楊振銘 09327			
六樓 生殖醫學中心	生殖醫學中心	1	陳碧華 50196 (掛片及不孕症門診)			陳碧華 50196 (不孕症及一般婦科門診)		陳碧華 50196 (掛片及不孕症門診)			

	星期四			星期五			星期六
	上午	下午	晚上	上午	下午	晚上	上午
54 13	沈筠惇 08680	吳嘉敏 11068	吳嘉敏 11068	許紋銘 08054 (限45號)	林怡嫻 09313	林穎正	沈筠惇 08680(3/8-22) 許祺鑫 11069(3/1-15-29)
	許祺鑫 11069 (限50號)	李佩蓉 13399		李佩蓉 13399		沈筠惇 08680 (3/28)	林怡嫻 09313(3/8-22) 林孟穎 10208(3/1-15-29)
	王宗仁 60555				賴史忠 60574 (3/7-21)		吳嘉敏 11068(3/1-15-29) 李佩蓉 13399(3/8-22)
	沈筠惇 08680 許祺鑫 11069 (限50號)	吳嘉敏 11068	吳嘉敏 11068			沈筠惇 08680 (3/28)	
	許祺鑫 11069 (限50號)	李佩蓉 13399		李佩蓉 13399		李佩蓉 13399	
54 13 13	沈筠惇 08680			許紋銘 08054 (限45號)	林怡嫻 09313	沈筠惇 08680 (3/28)	
					林怡嫻 09313		
54 13				許紋銘 08054 (限45號)			
		吳嘉敏 11068	吳嘉敏 11068				
		李佩蓉 13399		李佩蓉 13399		李佩蓉 13399	

內電話：02-2249-0088 轉 1917

04 診	賴志泓 12315				賴志泓 12315	郝文瑞 08780
7 診	宋立勤 10204	高白風 12318	郝文瑞 08780	高白風 12318	高白風 12318	劉順鑫 08787
診	劉如濟 08051					胡煒勳 11059
		劉永慶 08682		王孝為 11324	劉永慶 08682	
	黃祐賢 09565	李薰華 10107	陳柏志 09182	陳致中 08788 (限80號) (3/14-21-28)	陳龍 12566 (3/7-14-28)	官怡君 11294 (睡眠障礙)
	賴曉琳 60600	鄔定宇 08242 (限80號X頭痛門診)		鄔定宇 08242 (限80號X睡眠障礙)	胡朝榮 08216 (限100號) (失智症)	黃祐賢 09565
	胡朝榮 08216 (睡眠障礙) (限100號)	官怡君 11294 (頭痛)		陳柏志 09182 (動作障礙)		紀乃方 08357 (3/7-21-28)
						黃立楷 10082
	林裕峯 08681		洪麗玉 10079	吳美儀 09643		吳美儀 09643
	蔡慧芳 08239	邱怡仁 08888	范揚智 60153	林裕峯 08681 (教學診X限10位)	鄭彩梅 11044	許永和 08060
	許永和 08060 (3/6)			吳美儀 09643 (3/7)		洪麗玉 10079
	張俊仁 60021		謝安慈 08058 (限80號)	林俊佃 11661		林俊佃 11661
	吳忠擇 08786	林俊佃 11661			吳忠擇 08786	謝安慈 08058 (限150號)
						林俊佃 11661
	林俊佃 11661	謝安慈 08058				張安妮 11348
	衛教師	衛教師		衛教師	衛教師	
	營養師	營養師		營養師		營養師
	陳資濤 09330	馮博皓 13199 (教學診X限10位)	馮博皓 13199	張志誠 09005	李俊年 08057	林啟嵐 09441 (限25號)
	李岡遠 13258 (肺癌)			李岡遠 13258 (肺癌)		李俊年 08057
	劉泮甫 61139	鄭勇山 08210	簡錫淵 09003 (限70號)	鄭勇山 08210	廖威宣 11446	巫嘉興 10482
	楊崇聖 13117	賴雨欣 09698		劉柏均 11602 (限掛肝病病人)	簡錫淵 09003 (限60號)	陳明堯 08350
	陳盛煊 12639			吳立偉 09439		林志峰 09440
				劉柏均 11602 (18診看診)		黃洸偉 13401
	辜筱倫 12568			林宜正 12023	邱一航 60114 (成人門診)	陳明堯 08350 (17診看診)
	李耀東 11662 (記憶障礙)	李信謙 08518 (睡眠障礙)	林宜正 12023	李信謙 08518		李耀東 11662 (老人失智與失眠)
					陳永展 11469	陳永展 11469 (睡眠障礙)
	詹維軒 09177	陳伯岳 12458	趙品植 09312	陳聰明 09326	孫強 13507	王興萬 10483
	陳伯岳 12458 (聽診X限障手術)			陳伯岳 12458	李正順 60885	詹維軒 09177 (中晚間諮詢科特別門診)
	詹維軒 09177			陳聰明 09326		陳聰明 09326
		趙品植 09312	李正順 60885 (限約診)			詹維軒 09177
	賴鴻政 13469					王興萬 10483
	蔡岳儒 11065 (一般門診及抹片快篩)	袁九重 11018 (此診不看產科)	陳碧華 12025	袁九重 11018 (婦攝整合門診) (此診不看產科)	陳芊妘 13292 (一般門診及抹片快篩)	楊振銘 09327
	吳宏明 12576	陳芊妘 13292 (一般門診及抹片快篩)	鄭敏慧 60890	陳碧華 12025	張君堯 09567	楊振銘 09327
	陳芊妘 13292	何佩玲 60402		楊振銘 09327		吳宏明 12576 (一般門診及抹片快篩)
	陳碧華 50196 (不孕症及一般婦科門診)	吳宏明 (不孕症及一般婦科門診)			江怡德 50141 (男性不孕)	張君堯 09567

電話語音掛號 系統操作步驟 (02) 2248-0098 全天候24小時開放



- 請輸入您需要的語言：
→ 國語請按 ①；台語請按 ②
- 請輸入您需要的功能：
→ 預約掛號請按 ①
取消預約掛號請按 ②
查詢掛號請按 ③
查詢醫師看診時間請按 ④
快速預約掛號請按 ⑤
- 請選擇使用身分證或病歷號碼：
→ 身分證請按 ①；病歷號碼請按 ②
- 請輸入您的身分證號碼或病歷號碼：
- 請輸入不含英文的9位身分證號碼
- 請選擇身分證號英文字母
- 請輸入確認鍵：
→ 正確請按 ①；錯誤請按 "0"。
- 請輸入您要預約日期，請按足四碼：
例如：8月8日則輸入0808
- 請輸入午別：
→ 上午請按 ①；下午請按 ②；晚上請按 ③。
- 輸入醫師代號或姓名
→ 輸入醫師代號請按 ①；選擇醫師姓名請按 ②
→ 請輸入5碼醫師代號或
內科請按 ① 外科請按 ② 婦科請按 ③
兒科請按 ④ 牙科請按 ⑤ 其他專科 ⑥
- 請輸入確認鍵：
→ 正確請按 ①；錯誤請按 "0"。
- 語音回報處理結果：
你掛○月○日星期○，○午，第○○號，
○○○醫師，請於當天○○點○○分，到候
診室候診。

其他相關流程



- 取消預約掛號：**
先選擇使用身分證號碼或病歷號碼，輸入證件號碼，系統會播報號碼讓使用者確認，再依語音指示依次輸入取消的日期、午別、醫師代號，輸入完畢後系統會播報相關資料讓使用者確認，確認後系統將進行取消作業，若取消成功將會播報「您已取消」。
- 查詢預約掛號：**
先選擇使用身分證號碼或病歷號碼，輸入證件號碼，系統會播報號碼讓使用者確認，確認後系統會進行查詢，依查詢結果播報掛號狀況。
- 查詢醫師看診時間：**
可選擇查詢某位醫師二週內的看診時間，或可預約日期內某一天的醫師排班。查詢醫師看診時間，必須輸入醫師代碼，查詢某日醫師排班必須輸入日期，系統會依輸入資料播報查詢結果。
- 快速預約掛號：**
先選擇使用身分證號碼或病歷號碼，然後一次輸入預約掛號所需的資料，包括身分證號碼(或病歷號碼)、預約日期、午別、醫師代號共21位(18位)號碼。系統會依輸入資料進行預約掛號，若掛號成功，將會播報使用者的預約掛號的日期、星期、午別、看診號碼、醫師姓名及到診時間。

診區	科別	診間	星期一			星期二			星期三			
			上午	下午	晚上	上午	下午	晚上	上午	下午	晚上	
二樓	兒科門診區	小兒科	◎一般兒科：郭雲鼎、林文川、林聖傑、王傳育、方旭彬、簡文彥、黃亮迪、蔡亞秦、黃琮聖、白家銘、柯和順、吳君山									
			1	方旭彬 11282	黃振盛 60033 <small>(小兒外科)</small>	林佩儀 11283	黃琮聖 09321				陳淑惠 13081	
			2	林聖傑 09261	王傳育 10348	白家銘 09322	范揚灝 61360	陳淑惠 13081	方旭彬 11282	吳君山 11458	簡文彥 60129	柯和順 09323
			3	郭雲鼎 08052	林文川 09009	簡文彥 60129	王傳育 10348	林文川 09009	林聖傑 09261	郭雲鼎 08052	林佩儀 11283	王傳育 10348
			5	柯和順 09323			白家銘 09322		高俊玉 13227 <small>(小兒外科)</small>		高俊玉 13227 <small>(小兒外科)</small> <small>(1樓外15診看診)</small>	
		小兒神經科	郭雲鼎 08052	王傳育 10348		王傳育 10348			郭雲鼎 08052		王傳育 10348	
		小兒感染科		林文川 09009			林文川 09009					
		小兒腸胃科	方旭彬 11282			黃琮聖 09321		方旭彬 11282				
		小兒過敏氣喘免疫科	林聖傑 09261					林聖傑 09261				
		新生兒科			白家銘 09322	白家銘 09322			吳君山 11458			
		小兒遺傳/新陳代謝科				范揚灝 61360						
		小兒心臟科	柯和順 09323		簡文彥 60129					簡文彥 60129	柯和順 09323	
		小兒腎臟科			林佩儀 11283					林佩儀 11283		
		小兒血液腫瘤科					陳淑惠 13081			陳淑惠 13081		
		早產兒特別門診										
健兒門診		黃琮聖 09321 <small>(以現場報到順序為主)</small>		白家銘 09322 <small>(以現場報到順序為主)</small>				林文川 09009 <small>(以現場報到順序為主)</small>				
復門診區	復健科	1	劉燦宏 08055	吳錦雲 09442	饒紀倫 08519	吳錦雲 09442	陳弘洲 10462	黃士璋 13001	饒紀倫 08519	黃士璋 13001	吳錦雲 09442	
		2	陳弘洲 10462		陳弘洲 10462 <small>(嚴重特別門診兼復健門診)</small>	陳弘洲 10462	林育如 14001		吳錦雲 09442	饒紀倫 08519 <small>(限約診)</small>		
二樓	牙科門診區	一般門診	輪值醫師◎牙科以現場報到為主。◎牙科看診時間較長，敬請見諒。									
		家庭牙醫學科						許家禎 08687				
		人工植牙特別門診 <small>(自費門診)</small>	黃茂栓 08686 <small>(口腔顎面外科看診)</small>	黃茂栓 08686 陳聖怡 61146		黃茂栓 08686		羅金文 09517 <small>(教學診)(限10位)</small>	張維仁 08806 <small>(牙周病科看診)</small>			
		舒眠鎮靜口腔治療特別門診 <small>(自費門診)</small>										
		口腔顎顏面雷射美學特別門診 <small>(自費門診)</small>							江錫仁 60100 <small>(限約診)</small>			
		口腔顎面外科	黃茂栓 08686	羅金文 09517			黃金聲 09520	黃金聲 09520		黃金聲 09520 <small>(教學診)(限約診)</small>		
		口腔內科							郭倍榮 60554			
		口腔癌特診		羅金文 09517 <small>(口腔顎面外科看診)</small>						黃金聲 09520 <small>(限約診)</small> <small>(口腔顎面外科看診)</small>		
		膺復假牙		曹源利 11186 <small>(教學診)(限約診)</small>			黃筱婷 60925 <small>(教學診)</small> <small>(限約診)</small>	黃筱婷 60925 <small>(教學診)</small> <small>(限約診)</small>	林哲堂 60138	林錫奎 09325 <small>(教學診)(限約診)</small>	林錫奎 09325	
		老人牙科門診				林錫奎 09325 <small>(3/11、25)</small>						
		牙周病專科		張惠婷 10414	葛蕙源 13452 <small>(3/10、24)</small> <small>(限15人)</small>	張維仁 08806	吳政道 10025	林宜欣 61127 <small>(3/4、18)</small> <small>(限25人)</small>	張維仁 08806	呂炫堃 60436	張惠婷 10414	
		齒顎矯正(自費門診)				黃慧瑜 08866 <small>(兒童牙科看診)</small>			盧建勳 60562 <small>(教學診)(限約診)</small>	盧建勳 60562 黃慧瑜 08866 <small>(兒童牙科看診)</small>	黃慧瑜 08866	
		牙髓病科專科門診	朱靄玲 10460 <small>(3/17)</small> <small>(限20人)</small>					朱靄玲 10460 <small>(教學診)</small> <small>(限約診)</small>	林玥玟 10349 <small>(3/5)</small> <small>(限20人)</small>			
		兒童牙科	楊雅婷 61335 <small>(3/10、24)</small>	李卓伶 60234	吳芳淳 12455	黃慧瑜 08866 <small>(教學診)(限約診)</small>	黃慧瑜 08866 <small>(教學診)(限約診)</small>			黃慧瑜 08866		
		健兒牙科(塗氟、保健)		輪值醫師			輪值醫師			輪值醫師		
五樓	特殊需求者口腔照護中心 <small>(採用約診方式)</small> 請電洽：(02)2249-0088 轉1451或1452		黃大森 50001	江錫仁 50026		黃大森 50001	柯恩生 61135	許丕緒 60168	吳國雄 60170	吳國雄 60170		
			林維讓 60880	石公燦 60163		許丕緒 60168	黃大森 50001	吳國雄 60170	郭倍榮 50096			
			李玉閣 60161 <small>(3/3、17)</small>	許恆瑞 61316 <small>(3/3、17)</small>		林維讓 60880	林維讓 60880		許家禎 50046	羅金文 50058		
二樓	醫學美容中心	醫學美容診	治療項目：回春、淺斑(雀斑、老人斑)、痣、深層斑(太田母斑、顴骨斑)、微血管擴膚療程									

星期四			星期五			星期六
上午	下午	晚上	上午	下午	晚上	上午
吳君山、林佩儀 ◎兒童重症醫學：郭雲鼎、簡文彥						
黃亮迪 60760 (新生兒科)		陳淑惠 13081	吳君山 11458	黃振盛 60033 (小兒外科)	陳淑惠 13081	
林佩儀 11283	吳君山 11458 (教學診) (限 10 位)	黃琮聖 09321	方旭彬 11282	林聖傑 09261	吳君山 11458	柯和順 09323
林聖傑 09261	方旭彬 11282	林文川 09009	王傳育 10348	黃琮聖 09321	郭雲鼎 08052	林聖傑 09261
			王傳育 10348		郭雲鼎 08052	高俊玉 13227 (小兒外科) (1 樓外 17 診室)
	方旭彬 11282	林文川 09009 黃琮聖 09321	方旭彬 11282	黃琮聖 09321		
林聖傑 09261				林聖傑 09261		林聖傑 09261
	吳君山 11458 (教學診)(限 10 位)		吳君山 11458		吳君山 11458	
						柯和順 09323
林佩儀 11283		陳淑惠 13081				陳淑惠 13081
	吳君山 11458 (教學診) (限 10 位)		吳君山 11458	白家銘 09322 (3/7) 吳君山 11458 (3/21) (限約診)(兒 1 診室)		林佩儀 11283 (以現場報到順序為主)
	柯和順 09323 (以現場報到順序為主)			郭雲鼎 08052 (以現場報到順序為主)		
劉燦宏 08055	饒紀倫 08519	陳弘洲 10462	黃士璋 13001	劉燦宏 08055 (兼兒童特別門診)	劉燦宏 08055 (兼兒童特別門診)	黃士璋 13001
黃巧雲 61359	林育如 14001	林硯農 60147 (限約診)	林育如 14001	劉燦宏 08055 (兼兒童特別門診) (僅健勿攝)		林育如 14001
牙科部諮詢及轉診專線：(02)2249-0088 轉 2556						
許恩璋 60568	許家禎 08687 (教學診)(限約診)					
吳政道 10025 (牙周病科看診)	黃茂栓 08686		林錫奎 09325 (3/14-28) (假牙科看診)	張維仁 08806	林錫奎 09325 (3/7-21)	黃茂栓 08686
黃茂栓 08686 (限約診) (口腔顎面外科看診)						黃奇卿 61092 (限約診)
黃茂栓 08686 (教學診)(限約診)	黃金聲 09520	黃茂栓 08686	羅金文 09517	黃茂栓 08686	黃金聲 09520	黃金聲 09520 (3/15)
					黃金聲 09520 (口腔顎面外科看診)	郭倍榮 60554
曹源利 11186	姜又慈 09433	董芝廷 09458	姜又慈 09433 (3/7-21) 林錫奎 09325 (3/14-28) 黃筱婷 60925 王本華 60202 (3/7-28)	曹源利 11186	姜又慈 09433 (3/14-28)	姜又慈 09433 (3/8-22) (教學診)(限 10 位) 林錫奎 09325 (3/1)
			張維仁 08806 (教學診)(限約診) 林宜欣 61127 (教學診)(限約診) 葛蕙源 13452 (3/7-21)(限 15 人)	王本華 60202 (3/7-28)	葛蕙源 13452 (3/14-28) (限 15 人)	葛蕙源 13452 (3/8-22) (限 15 人)
吳政道 10025				羅發長 60594 (限 10 人)	吳政道 10025 (教學診)(限約診)	葛蕙源 13452 (限 15 人)
	李芳漪 10314 (教學診)(限約診)			楊晉昱 61339		黃慧瑜 08866 (3/1-15) (限 25 人)(青少年齒矯正)
				林玟玟 10349 (教學診)(限約診)		
				謝承祐 60235	楊晉昱 61339 (齒顎矯正看診)	莊才逸 60198(3/22)(限 25 人) 黃慧瑜 08866(3/1-15)(限 25 人) (齒顎矯正看診)
	輪值醫師			輪值醫師		
柯恩生 61135	柯恩生 61135		黃大森 50001	黃大森 50001 (一般門診限掛 5 人)		林鴻津 60172 (3/1-15-29)
黃淑賢 60577 (3/6-13-20)	黃大森 50001		黃明裕 60435 (3/7-14-21)	李信宏 60171 (3/7-21)		蔡鵬飛 60173 (3/8-22)
黃茂栓 50045 (3/13-27)	黃淑賢 60577 (3/6-13-20)		許家禎 50046	黃慧瑜 50042		葉必信 60174
黃大森 50001 王榮昌 60451	楊雅婷 50212		林維讓 60880			許家禎 50064 (3/8-22)

慢性處方箋預約領藥(免掛號費)

網路預約：<http://www.shh.org.tw>

電話預約：2249-9961

現場預約：慢性處方箋領藥窗 □
批價窗 □、藥物諮詢窗 □

領藥時間：

藥來速：週一至週五 09:00~12:00
13:30~17:00
週六 09:00~12:00

(開車或騎機車行駛藥來速車道，
免下車即可完成批價、領藥，歡迎
多加利用。)

藥局：週一至週五 08:00~12:30
13:30~22:00
週六 08:00~14:00

*請於領藥前先行預約，再攜帶健保卡、處方
箋，至藥局或藥來速車道批價、領藥。

*當日22時前請完成領藥，逾時需重新預約。

愛心捐款方式



戶名：衛生福利部雙和醫院
(委託臺北醫學大學興建經營)

1、社工基金專戶：
劃撥帳號：50104768(中華郵政)
聯絡人：社工室 陳孟昀小姐
(分機：2403)

2、捐款專戶：
台新商業銀行-中和分行
帳號：20201010123456
聯絡人：秘書室 胡汶露小姐
(分機：8815)

103年1月份捐款芳名錄

捐贈收入-社工基金	
徐義明	10,000
林吉大	10,000
簡啟霖	10,000
是蔡秋桂	10,000
林乾閱	20,000
社團法人五聖靈濟修緣會	20,000
談金龍	30,000
李謝添治	30,000
其他金額：紀忠政、紀淳獻、紀玉玲、陳蔡玉霞、無名氏、白正彬、王傳育、林聖傑、黃琮聖、張惠婷、蘇勇誠、張又升、廖威宣、吳連禎、饒瑞梯、袁九重、賴鴻政、黃志宏、劉洋甫、魏立、陳素惠、林慶勳、林岑虹、吳俊緯、趙品植、盧建勳、黃筱婷、曹念明、劉永慶、譚家偉、羅偉倫、張維仁、劉如濟、曾梅蘭、吳宏蘭、楊依涵、王淑錦、無名氏、陳致中、王繼榮、蘇恆逸、蘇瑞榮、簡新東、阮柯靈霞、吳菊蘭、鄭秋茵、盧游阿緞、胡抱金	
捐贈收入-其他	
南山福德宮	100,000
黃茂栓	100,000
大川生技企業有限公司	100,000
呂芳宗	100,000
輝騰建設股份有限公司	250,000
廖美雲	1,000,000
山輝建設股份有限公司	1,000,000
其他金額：楊永在、羅素娘、蘇宗仁、黃市、劉燦宏、石公燦、吳謹、張碩芳、新各界企業有限公司、台灣人壽保險股份有限公司、蔡行瀚、廖澤民、順新救護車有限公司、譚萬康、天明製藥股份有限公司、保吉生化學股份有限公司、莊玉坪、林家璋、劉如濟、林乾閱、謝安慈、程毅君、許永和、林裕峰、吳志雄、趙祖怡、張丞丞、張登金、江錫仁	

感謝善心人士捐款

診區	科別	診間	星期一			星期二			星期三				
			上午	下午	晚上	上午	下午	晚上	上午	下午	晚上		
三樓	皮門 膚診 科區	皮膚科	1	李婉若 08250	鄒嘉倫 12314	葉斯維 60891	施怡賢 13263	鄒嘉倫 12314	李婉若 08250	李婉若 08250 (乾癬特別門診)	鄒嘉倫 12314	林欣儀 61140	
			2	林欣儀 61140	周哲毅 60914	施怡賢 13263	楊弘旭 60884	林明秀 61314	李杰年 09344	曾德朋 60026 (落髮特別門診)			
		醫學美容特約門診(限約診)		1	楊弘旭 60884 (自費門診)			鄒嘉倫 12314 (自費門診)	李婉若 08250 (自費門診)			顏貝珊 60903 (自費門診)	
		醫學美容特約門診(限約診)		2	顏貝珊 60903 (限約診)			曾德朋 60026 (自費門診)					
	減重美容 塑身中心 (諮詢專線: 02-2249-0088轉分機8761)		植髮特別門診	1							曾德朋 50219		
			眼整型門診	2								沈筠惇 50109 (雙眼皮、眼袋)	
			代謝症候群門診	3									
			減重整合門診	3		黃銘德 50082 (健2診看診)			王偉 50125 (15:00開始看診)		蘇彥豪 50095		
				營養師免費諮詢			營養師免費諮詢			營養師免費諮詢			
	地下一樓	中醫內婦兒科 現場號自20號起	1	王繼榮 09010 (限50號)(中醫內科) (胃食道逆流)	王繼榮 09010 (顏面神經麻痺) (異位性皮膚炎)		王繼榮 09010 (婦科、腸胃肝膽)		王繼榮 09010 (限70號) (婦科)	王繼榮 09010 (限50號)	王繼榮 09010 (限約診)		
3				吳忠澤 13034 (胸悶、心悸、心 肺疾病)	吳忠澤 13034 (鼻炎、氣喘) (病經白帶、失眠)	吳忠澤 13034 (高血壓、糖尿病) (內科、傷科)	錢昱融 13415 (內科、傷科)		吳忠澤 13034 (鼻過敏) (婦科)				
5			陳素卿 13035 (肥胖症) (睡眠障礙)			陳素卿 13035 (婦科、內科)	陳素卿 13035 (婦科、內科)		陳素卿 13035 (肥胖症) (肝膽腸胃疾病)	陳芳瑜 61348 (婦科、內科)	陳芳瑜 61348 (婦科、內科)		
中醫傷科現場號自20號起			吳忠澤 13034 (骨傷關節炎)										
中醫皮膚科現場號自20號起			陳素卿 13035 (皮膚疹)	王繼榮 09010 (異位性皮膚炎)		吳忠澤 13034 (青春痘、濕疹、富貴手)	陳素卿 13035 (異位性皮膚炎)		陳素卿 13035 (皮膚疹)				
睡眠障礙特別門診			趙品植 09312 (二樓耳鼻喉科看診)		張志誠 09005 (二樓胸腔科看診)	陳致中 08788 (二樓神經科看診) 劉文德 11447 (二樓胸腔科看診)		鄒定宇 08242 (二樓神經科看診)	黃金聲 09520 (醫師診)				
			羅金文 09517 (二樓牙科看診) (限約診)	陳資濤 09330 (二樓胸腔科看診)	李耀東 11662 (二樓精神科看診)	自費心理師 蔡涵茵 11615 (十樓睡眠中心看診)	陳伯岳 12458 (二樓耳鼻喉科看診)			袁聖博 60916 (二樓耳鼻喉科看診)			
◎睡眠障礙：陳致中、胡朝榮、李信謙、鄒定宇、鍾禎智、游家銘、陳永展、李耀東、官怡君 ◎兒童青少年睡眠障礙 ◎睡眠呼吸障礙手術：趙品植、詹維軒、袁聖博、陳伯岳 ◎止鼾牙套：黃茂桂、羅金文、黃金聲 ◎自費心理諮詢													
二樓	疼痛特別門診			饒紀倫 08519 (復健科看診)				饒紀倫 08519 (復健科看診)					
一樓					林家璋 08050 (神經外科看診)								
一地下樓			王繼榮 09010 (中醫科看診)			陳素卿 13035 (中醫科看診)							
◎超音波導引注射：饒紀倫 ◎熱凝療法：曾元昀、林天仁 ◎三叉神經痛及加馬刀治療：林家璋 ◎纖維													
疼痛聯合門診		◎神經內科、神經外科、復健科、疼痛科等專科聯合門診。 ◎時段為每週二下午，限由本院醫生約診。											

各科症狀參考表

骨科	骨折、骨節疼痛、脫臼、骨質增生、關節退化、腰酸背痛、關節炎、骨畸形、骨腫痛、脊椎病變、小兒骨關節異常、脊椎骨骨折、脊椎側彎、駝背、僵直性脊椎炎畸形、坐骨神經痛、運動傷害。
家庭醫學科	18歲以上不分性別，凡症狀未明者，均可看診。特別適於初診的篩檢與診斷、一般疾病及慢性病的追蹤治療，並作預防注射及健康檢查評估建議；一般疾病如感冒、頭痛、頭暈、腰痛、疲倦、消化不良、腹瀉、關節痛等；中老年慢性高血壓、心臟病、糖尿病、高血脂、痛風、骨質疏鬆、更年期症候群等。
整形外科	美容整形(雙眼皮、去眼袋、隆鼻、狐臭、隆下巴、隆乳、拉皮、抽脂、磨皮、修疤、除痣、除斑)、先天畸形(唇裂、顎裂及各種臉面部畸形、多指症、併指症及其他手部先天畸形)、手外科(一切手部外傷、骨折)、頭頸部腫瘤(良性及惡性腫瘤)、燙傷或疤痕、一般整形(全身皮膚各種良性、惡性腫瘤及潰爛)。
神經外科	頭、脊髓外傷、周邊神經損傷、多汗症、頸或腰椎骨刺合併神經痛、背部疼痛、四肢酸麻、腦瘤、脊椎瘤、腦中風外科治療、動脈瘤、腦脊液動脈瘤及其他腦血管疾病、頸動脈狹窄、先天性畸形如水胎痕、帕金森氏症、三叉神經痛、坐骨神經痛、半面顏面神經癱瘓、加馬刀手術、脊椎微創手術、骨質疏鬆治療。
一般外科	一般外科：皮膚及皮下腫塊、疝氣、腹痛、腹膜炎、盲腸炎、腸阻塞、膽囊炎、膽結石、肝腫瘤、胰臟癌、甲狀腺疾病、頸部腫塊、腹腔鏡手術、直腸肛門科：痔瘡、血便、肛瘻、便秘、大腸疾病。乳房外科：乳房腫塊、乳癌、乳房疾病。
腫瘤聯合門診	頭頸部腫瘤、婦科腫瘤、腫瘤內科、乳房腫瘤、肝膽胰腫瘤、大腸直腸腫瘤、胃部腫瘤、肺及胸腔腫瘤、腦腫瘤、骨節腫瘤等特別門診。
血液病門診	一般常規血液或血球檢驗、紅血球異常、白血球過多、白血球不足、血小板過多或過少、血癌、淋巴瘤腫大、淋巴瘤、骨節痛及其他骨髓異常、紫斑、不明原因出血、血液凝固異常、貧血、多血症、血友病、全部血球不足症及不明原因皮下腫塊或其他疑似血液或血球異常。
血管外科及淋巴疾病	下肢動脈阻塞(包括間歇性跛行、靜止痛、足趾潰瘍或壞死等)、糖尿病足潰瘍、靜脈曲張、靜脈潰瘍、動靜脈瘻管等。
胸腔外科	氣胸(呼吸急促)、肺肋膜炎、肺部腫瘤、肺膿瘍、縱膈腔腫瘤、胸部外傷(撞傷、槍傷、刀傷)、食道疾病(食道癌、灼傷、狹窄等)。
心臟外科	冠狀動脈阻塞、心臟瓣膜狹窄或逆流、細菌性心內膜炎、心包膜積水、心包膜炎、先天性心臟病等。
小兒科	一般兒科疾病及18歲以下之呼吸道疾病、感冒、喉頭不適、耳朵疼痛、發燒與感染、氣喘、過敏、胃腸道疾病、神經系統疾病、癲癇、抽搐、不自主運動等新生兒疾病、小兒心臟疾病、異位性皮膚炎、健康檢查、預防注射、育嬰指導、健康諮詢。疝氣修補、陰囊水腫切除、隱辜矯正、包皮手術、尿道下裂矯正、泌尿道畸形及尿液逆流矯正、腫瘤切除、胃腸道及肝膽手術、肛門疾病、漏斗胸及雞胸矯正、食道及肺臟手術。
泌尿科	小兒及成人腹股溝疝氣、腰痛及血尿、腎臟結石、輸尿管結石及膀胱結石、攝護腺肥大、小便無力、頻尿、急尿、夜間頻尿、攝護腺發炎、泌尿道發炎(小便疼痛、血尿)、尿失禁、精索靜脈曲張、陰囊腫痛、血精、夜間遺尿(尿床)、包皮過長、隱辜症、男性結紮、男性性功能障礙、男性不孕症、性病、泌尿道腫瘤。
眼科	一般眼疾、視網膜剝離、飛蚊症、眼瞼整形重建、雙眼皮手術、眼袋手術、肉毒桿菌之注射、眼瞼下垂、黃斑部病變、白內障、青光眼、斜視、弱視、結膜角膜炎變、角膜移植、視力保健、驗光、眼窩腫瘤、鼻淚管阻塞、糖尿病眼病變、準分子雷射(矯正近視、遠視、散光、老花)。
心臟內科	高血壓、血脂異常、心絞痛、心肌梗塞、胸痛、胸悶、氣喘(哮喘)、心臟衰竭、心悸、心律不整。
感染科	發燒、咳嗽、小便疼痛困難、全身酸痛、腹瀉、不明熱、上呼吸道感染、肺炎、肺結核、泌尿道感染、感染性腹瀉、腹部膿瘍、中樞神經系統感染、心內膜炎、軟組織發炎、蜂蟻組織炎、骨髓炎。

	星期四			星期五			星期六	
	上午	下午	晚上	上午	下午	晚上	上午	
	葉斯維 60891	林欣儀 61140	曾德朋 60026	李婉若 08250 (落髮特別門診)	曾德朋 60026	鄒嘉倫 12314	李婉若 08250	
	鄒嘉倫 12314		施怡賢 13263 (小兒皮膚特別門診)	顏貝珊 60903 (限約診)	施怡賢 13263		曾德朋 60026	
					李婉若 08250 (自費門診)			
					李婉若 50076			
				謝安慈 50139 (限50號)				
							蘇彥豪 50095 (3/1、15、29)	黃銘德 50082 (3/8、22)
	營養師免費諮詢			營養師免費諮詢			營養師免費諮詢	
	王繼榮 09010 (腸胃肝膽、更年期)			王繼榮 09010 (婦科) (過敏體質調理) (限50號)		王繼榮 09010 (服氣、便秘、痛經) (限70號)	王繼榮 09010 (皮膚科)(內科)	
	錢昱融 13415 (內科、傷科)	吳忠澤 13034 (慢性系統疾病) (泌尿、神經疾病)	吳忠澤 13034 (婦兒科、痔瘡) (耳鳴、眼科)		吳忠澤 13034 (自律神經失調) (性功能障礙)	吳忠澤 13034 (咳嗽、血液、白斑、 體質調理)	吳忠澤 13034 (感冒、風濕免疫) (骨質疏鬆)	
	陳素卿 13035 (神經症候群、婦科調理) (過敏體質調理)	陳素卿 13035 (肥胖症) (婦科調理)	錢昱融 13415 (內科、傷科)	陳素卿 13035 (腸胃腸病) (肝膽腸胃疾病)	錢昱融 13415 (內科、傷科)		陳芳瑜 61348 (婦科、內科)	
			吳忠澤 13034 (骨關節炎)				吳忠澤 13034 (骨關節炎)	
	陳素卿 13035 (皮膚疹)	吳忠澤 13034 (異位性皮膚炎)		吳忠澤 13034 (淡斑、美白、黑眼圈)			王繼榮 09010	
	胡朝榮 08216 (二樓神經科看診)	李信謙 08518 (二樓精神科看診) 黃茂柱 08686 (二樓牙科看診)		鄒定宇 08242 (二樓神經科看診)			詹維軒 09177 (二樓耳鼻喉科看診)	官怡君 11294 (二樓神經科看診)
	陳伯岳 12458 (二樓耳鼻喉科看診)	自費心理師 蔡涵茵 11615 (十樓睡眠中心看診)	林宜正 12023 (二樓精神科看診)				陳永展 11469 (二樓精神科看診)	李耀東 11662 (二樓精神科看診)
障礙：林宜正 ◎睡眠呼吸障礙：陳資濤、張志誠、劉文德 諮詢：失眠非藥物治療/自主神經生理回饋治療/個別心理諮詢與治療(每診限4號，初診收費800元/1小時)								
		饒紀倫 08519 (復健科看診)		鄒定宇 08242 (神經科看診)				
					林天仁 60038 (神經外科看診)		曾元昀 08513 (神經外科看診)	
			吳忠澤 13034 (中醫科看診)					
◎纖維肌痛症：饒紀倫 ◎中醫輔助疼痛治療：中醫科								

■ 病歷影本申請流程

1. 受理程序:

- ①申請方式：可至「關防用印」櫃檯臨櫃申請，或傳真(02)2248-1121申請。
- ②申請人以病人本人或法定代理人為主。

非本人或法定代理人之申請人，應另檢附病人或法定代理人的委託書。(需檢附病人身分證件正本、健保卡及代理人的身分證件正本。若為法定代理人需出示相關證明文件)

- ③申請書及委託書可於本院網站下載。

(<http://www.shh.org.tw>)

2. 申請時間：

週一至週五：9:00~18:00

週六：9:00~13:00

(檢驗報告可當日索取，病歷影印需3天)

■ 診斷證明書申請流程

1. 門診：

掛號並經醫師診斷後開立，確認資料無誤後，至批價櫃檯結帳時告知所需份數並用印。

2. 急診：

在急診掛號申請，由急診醫學部醫師開立，確認資料無誤後，至急診櫃檯結帳時告知所需份數並用印。

2. 住院：

在各病房護理站申請，由主治醫師開立，確認資料無誤後，至住出院櫃檯告知所需份數並用印，費用於出院時一併計價。

本院提供「越南語版」與「印尼語版」之各科症狀參考表，歡迎向1樓志工服務台索取！

胸腔內科	咳嗽、咳血、氣喘、胸悶、慢性阻塞性肺疾病、肺結核、肺腫瘤、慢性肺病、肺炎、呼吸道異物取出、塵肺炎、肺症(包括肺氣腫及慢性支氣管炎)、肺膿瘍、支氣管炎及支氣管擴張等各種肺部疾病、膿胸、肋膜炎等各種肋膜炎與縱膈膜病變。
神經科	頭痛、頭暈、癱瘓、中風、半身不遂、肌力減退喪失、肢體無力、手腳麻木、頸痛、背痛、腦炎、腦膜炎、肌肉病變、各種神經痛肌肉抽搐、痙攣、手腳顫抖、不自主運動、步調不穩、失語症、意識障礙、癱瘓、暈眩、腰酸背痛、眼球運動障礙、顏面神經障礙、職業性神經系統疾病。
腎臟內科	急性慢性腎衰竭之血液透析治療(洗腎)、腹膜透析治療、急性慢性腎功能不全、糖尿病腎病變之防治、高血壓、痛風、泌尿道感染、水腫、蛋白尿、血尿、腰痛。
風濕免疫科	臉頰紅斑、晨間僵硬、關節腫脹、肌肉酸痛、慢性背痛、過敏性鼻炎、氣喘、紅斑性狼瘡、多肌炎、硬皮病、血管炎、類風濕性關節炎、退化性關節炎、痛風、僵直性脊椎炎、肌腱炎等。
精神科	睡眠障礙、憂鬱、焦慮、自律神經失調、恐慌、強迫思考及行為、壓力反應、適應障礙、身心症狀、認知功能障礙、老年精神症狀、幻聽、妄想等精神分裂症狀、情緒、行為等躁鬱症症狀、酒癮、藥癮等行為及相關精神症狀。自閉症、注意力不足過動症、智能障礙、學習障礙。心理衛教、心理治療、家庭及婚姻諮商、生理回饋治療。
新陳代謝科	糖尿病、甲狀腺疾病、痛風、高血壓、高血脂症、骨質疏鬆症、體重異常變化、生長異常、多尿症、劇渴症、心悸、多毛症、全身無力、副甲狀腺疾病、腦下垂體疾病、腎上腺疾病。
消化內科 (肝膽腸胃科)	腹痛、腹鳴、腹脹、腹瀉、大便不規則、食慾不振、消化不良、胃酸、胃潰瘍、黑色便、鮮血便、吐血、貧血、吞嚥困難、白色便、B型及C型肝炎、肝硬化、膚色變黃、肝機能異常、肝膽結石。
耳鼻喉科	鼻塞、流鼻血、鼻過敏、鼻竇炎、口腔癌、鼻咽癌、口咽癌、下咽癌、喉癌、甲狀腺腫瘤、頸部腫瘤、鼻息肉、耳鳴、耳痛、耳流膿、聽力障礙、暈眩、顏面神經麻痺、吞嚥困難、扁桃腺病變、聲音沙啞、語言障礙、兒童耳鼻喉疾病、感冒。
婦產科	婦科腫瘤、婦癌、一般婦科疾病、婦女泌尿(含尿失禁)、高危險妊娠、生產及產前產後之照顧、懷孕早期篩檢、不孕症、超音波檢查、陰道鏡、子宮鏡、腹腔鏡檢查及手術。
復健科	腦傷(頭部外傷)後遺症、運動傷害、骨科術後復健、心肺復健、燒傷後遺症、手外傷術後復健、腦性麻痺、感覺統合異常、吞嚥困難、發聲矯正、截肢後復健。
牙科	蛀牙、齒內炎症、缺牙、固定或活動假牙製作、牙齒傾倒、牙齒錯咬、牙周手術、牙周組織再生術、特殊合金鑲復物、唾液腺及頭頸部良性惡性腫瘤、顏面外傷骨折、顎顏面正顎手術、顎關節疾病、人工牙科種植及修復、牙齒排列不整、擁擠、暴突等之齒列矯正。
皮膚科	一般皮膚病、皮膚癬、紅疹、青春痘、禿髮、灰指甲、紅斑性狼瘡、黑痣、雀斑、皮膚腫瘤、多汗症、疣、性病、美容醫學(果酸換膚、雷射除斑、皺紋、痣等)、皮膚美容手術、紫外線治療、冷凍治療。
特殊需求者 口腔照護中心	特別為身心障礙者，提供衛教、塗氣、洗牙、補牙、根管治療、補綴、矯正、牙科手術等口腔與頭頸部疾病之預防、治療及復健。
中醫科	內科(一般門診、中西醫合作腫瘤治療、中風、高血壓、改善體質、痛風等)、婦科(一般門診、月經失調、經痛、婦女帶下、妊娠嘔吐等)、兒科(小兒過敏性鼻炎、氣喘、咳嗽、蕁麻疹、異位性皮膚炎等)、傷科(扭傷、挫傷、瘀傷等)、針灸(中風後遺症、顏面神經麻痺、三叉神經痛、坐骨神經痛、落枕、關節炎等)、三伏貼(改善過敏體質、呼吸系統失調、氣喘、易感冒、虛冷體質等)。

感謝信

感謝胃腸肝胆科-簡錫球醫師,感謝胸腺科-張志誠醫師,感謝泌尿科-劉家宏醫師。
感謝雙和醫院ICU病房全體醫護人員。
本人生病難痛苦但很幸運受人同情暖,友情許之。
在簡錫球醫師高程醫術細心診斷,另会同胸腺科張志誠醫師,泌尿科劉家宏醫師,找出病因,並住院予以妥善治療,康復,另護理師們的熱心,耐心照顧。
本人在此表達十分謝意。
謝您們! 謝雙和醫院!
民衆 先生
中華民國一〇三年二月九日星期日

營養室「營養保健講座」

講座地點：二樓9診候診區

日期	時間	題目	主講人
3/19 (三)	10:00-10:30	如何讓你好氣色	唐儀珊 營養師

藥劑部「用藥安全講座」

講座地點：一樓門診藥局候藥區前

日期	時間	題目	主講人
3/5 (三)	9:30-10:00	香港腳	蔡容端 藥師
3/11 (二)	14:30-15:00	容易跌倒之藥品	黃威濤 藥師
3/19 (三)	9:30-10:00	正確用藥	高瑋翎 藥師
3/25 (二)	14:30-15:00	病毒性肝炎	張雲涵 藥師

小兒部衛教講座

日期	時間	主題	講師
3/5 (三)	10:30-11:00	幼兒餵食困難之衛教	張乃方 衛教師
3/7 (五)	15:00-15:30	寶貝發燒時該怎麼辦?	張乃方 衛教師
3/12 (三)	10:30-11:00	幼兒用藥安全	徐于寧 藥劑師
3/14 (五)	15:00-15:30	嬰幼兒夜哭知多少? ~淺談腸絞痛	張乃方 衛教師
3/19 (三)	10:30-11:00	嬰幼兒牙齒保健	鍾亞芝 牙醫師
3/21 (五)	15:00-15:30	肺炎鏈球菌疫苗注射時間及注意事項	張乃方 衛教師
3/26 (三)	10:30-11:00	家有腸病毒小孩該如何? 交通安全宣導	張乃方 衛教師
3/28 (五)	15:00-15:30	疫苗及常見副作用	張乃方 衛教師

地點：2樓小兒科門診候診區和健兒門診外側

用心接力 讓生命延續

時間：週一~週五 8:00 ~ 21:00
週六 8:00 ~ 12:00

地點：一樓志工服務台

社會工作室邀請您

◎安寧療護意願登記 (02)2249-0088 轉 2406

◎器官捐贈同意書簽署 呂小姐

復健醫學部減重服務

◎減重門診：

週一	18:00~21:00	陳弘洲 醫師
週五	14:00~17:00 18:00~21:00	劉燦宏 醫師

◎活力纖體減重班：運動與飲食控制雙管齊下，讓您健康甩肉沒負擔！

須先掛號「減重門診」經醫師評估過後現場報名

洽詢時間：週一~週四 9:00~18:00，週五 13:00~18:00

連絡電話：(02)2249-0088轉1607 黃小姐

◎EASY SO 曲線雕塑中心：

對象：想透過專業健康有效之方式，達到局部瘦身及體重管理者

諮詢時間：週一~週五 9:00~21:00

諮詢電話：(02) 2249-0088轉1614或0966-347-938

減重及代謝性疾病門診

診別	週一	週二	週三	週五	週六
上午			蘇彥豪	謝安慈	黃銘德 蘇彥豪
下午	黃銘德	王偉			

『減重美容塑身中心』開設減重整合門診

星期一至星期五 09:00-17:30，提供

1.減重及代謝性疾病手術諮詢 2.專業身體組成分析

3.雷射溶脂體驗課程

★~健康窈窕減重班，強力募集中~★

洽詢專線：(02) 2249-0088轉8761；(02) 8245-7600

門診地點：3樓減重美容塑身中心

iLASIK全雷射視力矯正中心

(美國原廠認證之全雷射iLASIK視力矯正中心)

週二、四、六	上午	沈筠惇醫師
--------	----	-------

中心地點：3樓減重美容塑身中心

門診地點：1F眼科門診 全雷射屈光檢查區

諮詢電話：(02) 2249-0088轉1917

免費諮詢電話：0809-016008

治療項目：前導波導入飛秒無刀雷射近視矯正

雙和生活保健系列講座

講座日期：每週一、五

講座時間：10:00~10:30

講座地點：週一於一樓大廳

週五於二樓9診候診區(糖尿病衛教室候診處)

日期	題目	主講人
3/3 (一)	高血壓防治	王秀婷 護理師
3/7 (五)	認識三高	張安妮 醫師
3/10 (一)	認識糖尿病	徐韻婷 護理師
3/14 (五)	外食該如何吃(錄影帶教學)	陳金吟 衛教師
3/17 (一)	檳榔防制	梁詩怡 護理師
3/21 (五)	天天五蔬果	楊雅嵐 營養師
3/24 (一)	便秘好擾人	郭怡青 護理師
3/28 (五)	正確用藥觀念-糖尿病病人	盧佳琦 藥師
3/31 (一)	漫談骨關節炎	邱雅雯 護理師

社區醫學部部落格網址 <http://tw.myblog.yahoo.com/i1008200>

二樓健檢中心 體檢項目

類別	成人健檢	一般民眾	外籍人士
對象	(1)40 歲以上 (每三年一次) (2)65 歲以上 (每年一次)	一般勞工體檢、 供膳餐飲人員體檢、 公司新進人員體檢、 駕照審驗體檢、 看護體檢、入住 安養中心體檢...等	免費新住民體檢、 乙表體檢、外籍 勞工、外籍教師
受檢時段	週一至週五 下午 13:00-16:00	週一至週五 下午 13:00-16:00	週一至週五 下午 13:00-15:30
注意事項	請攜帶健保卡；請 空腹(禁食、禁水) 至少 6 小時以上	視檢查項目決定 是否空腹	不須空腹
備註	不需預約，受檢當日請至一樓掛號，並於開放服務時間內，至現場抽取號碼牌等候叫號報到即可。 ※ 公司新進人員體檢，請攜帶公司受檢項目。		

洽詢電話：(02) 2248-1911

成人健檢

檢查項目：

- 血液檢查：飯前血糖AC、肝功能(SGOT、SGPT)、腎功能(肌酸酐 CRTN、腎絲球過濾率eGFR)、膽固醇T-CHO、三酸甘油酯 TG、高密度脂蛋白(HDL、LDL)
- 尿液檢查(蛋白質)
- 身體檢查(身高、體重、身體質量指數BMI、視力、血壓、腰圍...等)
- 簡易憂鬱症篩檢

勞工體檢(勞工委員會規定項目)：

注意事項：

- 請空腹(禁食、禁水)至少6小時以上
- 報告天數：10個工作天(星期六、日不算工作天)

檢查項目：

- 身體檢查(身高、體重、身體質量指數BMI、視力、血壓、腰圍...等)
- 血液檢查：白血球計數W.B.C、紅血球計數R.B.C、血色素Hb、紅血球平均體積 MCV、飯前血糖檢查 AC、肌酸酐、丙酮轉氨基酶 SGPT、三酸甘油酯 TG、總膽固醇 T-CHOL
- 尿液檢查(尿糖、尿蛋白、潛血)
- 胸部正面X光 Chest PA
- 醫師理學

禮聘賢達

- 主治醫師：急診重症醫學部、家庭醫學科、牙科(身心障礙病人)、心臟內科加護病房、整形外科、風濕免疫科。需具專科/次專科醫師證書、論文著作，具部定教職者佳。
- 住院醫師：內科部第一年住院醫師、外科部第一年住院醫師。
- 婦產部生殖醫學中心護理師：具婦產科門診工作經驗。
- 護理人員(門診、急診、內外科ICU、手術室、血液透析室及各內外婦兒科病房)：具護理師/士證書，具1~3年相關工作經驗者尤佳。
- 護理之家護理師：具護理師證書，具有內外科臨床經驗尤佳。
- 護理之家照顧服務員：國中以上畢，領有照顧服務員結業證明書，具有照顧服務員丙級證照尤佳。
- 癌症中心個案管理師：具護理師證書，具腫瘤科臨床經驗尤佳。
- 社區醫學部 個案管理師：具護理師證書，需配合社區假日活動及輪班。
- 產後護理之家保母：高中以上畢，具保母證書，具新生兒照護經驗尤佳。
- 供應室護佐：高中以上畢業，具有第一鍋爐操作合格證書者尤佳。
- 社區醫學部工讀生：大學在學或二度就業者，可配合假日排班。
- 牙科部護佐：具有護理師證書，具牙科經驗者尤佳。
- 牙科部牙體技術師：具有牙體技術師證書，具牙技臨床經驗者尤佳。

◎歡迎身心障礙者及原住民加入

◎請備履歷資料及相關證書影本寄：23561新北市中和區中正路291號(人力資源室收)

◎詳情請上網址：

雙和醫院官網 <http://www.shh.org.tw/UI/G/G10200.aspx>

◎1111人力銀行

<http://www.1111.com.tw/job-bank/company-description.asp?nNo=51472562>

◎104人力銀行

<http://www.104.com.tw/jobbank/custjob/index.php?r=cust&j=4c3a442734363f2230423a1d1d1d5f2443a363189j99&jobsources=n104bank1>

癌症免費篩檢 請攜帶健保卡

子宮頸抹片檢查

適用對象：1年內未做過同項篩檢之30歲以上婦女(有性經驗者)

數位式乳房攝影檢查(每2年1次)

適用對象：45~69歲女性或40~44歲二等親內曾罹患乳癌者

口腔黏膜檢查(每2年1次)

適用對象：30歲以上抽菸或嚼食檳榔之男女性

糞便潛血檢查(每2年1次)

適用對象：50~75歲男女性

諮詢電話：(02) 2249-0088轉1262、1263、2079(社區醫學部)

雙和醫院交通指引參考資料

●永和→雙和

搭乘公車或永和免費接駁車，於景安、南勢角、頂溪、永安市場捷運站，轉搭本院接駁車。(詳情請見背面資訊)

●板橋→雙和

公車	◎搭橘5至雙和醫院站。 ◎搭307、57、625、土城工業區-木柵(中央路、中華路)、793、796至台貿一村，步行或搭本院接駁車。 ◎搭土城-外南、1073至景安捷運站，轉搭本院接駁車。
捷運	◎板橋線→忠孝新生站→中和線，至景安捷運站轉搭本院接駁車。
開車	◎文化路→民生路→中和、中正路→雙和醫院 ◎民生路→64號快速道路【新店方向】→圓通路匝道→中和、中正路→雙和醫院

●萬華→雙和

公車	◎搭201、214、241、262、307、628、706、275至台貿一村，步行或搭本院接駁車。 ◎搭202至景安捷運站轉搭本院接駁車。 ◎搭5、227、241、248、249、250、262、304(承德線、重慶線)、624、670、706、214至頂溪捷運站轉搭本院接駁車。
捷運	◎板橋線→忠孝新生站→中和線，至景安捷運站轉搭本院接駁車。
開車	◎萬大路→華中橋→中和、景平路→中正路→雙和醫院 ◎和平西路三段→華江橋→板橋、文化路一段→民生路→中和、中正路→雙和醫院

●土城→雙和

公車	◎搭藍41至雙和醫院站。 ◎搭275、706、625、921、706、8、土城工業區-木柵、三峽-捷運景安站、908至台貿一村，步行或搭本院接駁車。 ◎搭262、625、土城-外南至景安捷運站轉搭本院接駁車。
捷運	◎土城線→忠孝新生站→中和線，至景安捷運站轉搭本院接駁車。
開車	◎金城路→中和、連城路→中正路→雙和醫院 ◎由「土城交流道」→北二高→下中和交流道右轉→中和、中正路→雙和醫院

●新店→雙和

公車	◎搭橘9至雙和醫院站。 ◎搭8、793、796、土城工業區-木柵(中央路、中華路)至台貿一村，步行或搭本院接駁車。 ◎搭橘1、綠2右、綠2左、綠3、綠6、綠8、202至景安捷運站，轉搭本院接駁車。
捷運	◎新店線→古亭→中和線，至景安捷運站轉搭本院接駁車。
開車	◎復興路→秀朗橋→中和、景平路→中正路→雙和醫院 ◎由「新店交流道」或「新店安坑交流道」→北二高→下中和交流道右轉→中和、中正路→雙和醫院

◎ 64 線快速道路(東西向快速道路八里新店線)：從板橋、新莊方向過來的民眾，請於圓通路出口下，即可抵達醫院

