



雙和醫訊

關懷·承諾·創新

2013年12月 門診時間表



- ◎薑母鴨上菜 糖尿病友學控糖
- ◎前進板橋 提供篩檢
- ◎本院設離島民眾服務窗口
- ◎植髮機器人上陣 提高成功率
- ◎生殖醫學中心提供生育曙光
- ◎不孕治療趁早 年齡影響成功率
- ◎找出男性不孕原因 對症處置
- ◎區分卵巢腫瘤類型 採取治療
- ◎健康生活型態 減重不間斷
- ◎頑固型高血壓 治療有新方法
- ◎冬季中醫三九貼12月7日開始敷貼 (第6頁)
- ◎皮膚科引進Ulthera極線音波拉皮
- ◎給白衣天使們一個讚
- ◎新進醫師介紹 (第8頁)
- ◎看診時段、掛號須知 (第10頁)
- ◎慢性處方箋預約領藥 (免掛號費, 第14頁)



聖誕節系列活動
(第2頁)

服務電話 (02)2249-0088

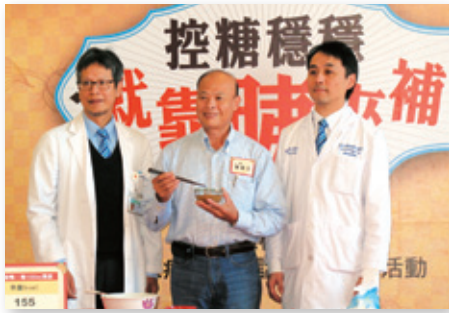
- ◎ 志工服務：轉分機2420
- ◎ 急診服務：轉分機1203

- ◎ 健康諮詢：轉分機1111
- ◎ 藥物諮詢：轉分機1157

- ◎ 院長信箱：shh@shh.org.tw
- ◎ 意見反映：轉分機2403

薑母鴨上菜 糖尿病友學控糖

注意飲食，妥善控制血糖



■ 林家璋副院長(左)與謝安慈主任(右)向病友們推薦健康薑母鴨。

天氣變冷，不少民眾愛吃補品暖身，但糖尿病友卻要小心「補過頭」！本院響應世界糖尿

病日，於11月14日舉辦衛教活動，讓病友了解，即使吃薑母鴨，只要節制份量，並妥善搭配食材，一樣可以健康過冬。

新陳代謝科謝安慈主任呼籲病友們，謹慎監控「空腹血糖、飯後血糖、糖化血色素」，為自己的健

康把關。

飲食與血糖的控制密不可分，寒冬中如何健康進補是病友關切的話題。莊世玟營養師表示，食用薑母鴨、羊肉爐等料理時，經常會搭配麻油麵線或滷肉飯，建議病友減少食用升糖指數較高的麵線等精緻澱粉，可改用全麥麵條或五穀飯取代，且攝取一定份量的蔬菜，控制整體的醣類攝取量。

餐後血糖直接受飲食影響，病友對疾病的正確認知及自我管理尤其重要。本院糖尿病照護團隊自102年7月推廣「看圖對話」的衛教工具，用類似大富翁的遊戲方式，快速建立病友對控制血糖的正確觀念。

前進板橋 提供篩檢



為加強對板橋民眾的照護，雙和醫院與腎臟病防治基金會於11月16日在板橋民生社區合辦腎臟病與四癌篩檢

服務，吸引許多民眾參加，共同關心自身健康。

雙和醫院吳志雄院長表示，癌症長年高居國人死因之首，而腎臟病更是直至需要洗腎才得知，其實這兩者都是可以經由篩檢早期得知，民眾宜多注意自身健康。

新北市衛生局林金富副局長則以存摺做為比喻，不論後面有幾個0，前面一定要有個1，這個1即是健康。

篩檢活動中本院社區醫學部提供四癌篩檢（子宮頸癌、乳癌、口腔癌、大腸癌）、腎臟病防治基金會則提供腎臟病篩檢，讓參與的民眾得以藉由此活動，得知自身的健康情況，一旦有異，可早期接受後續的追蹤與治療。

本院設離島民眾服務窗口

為提供離島居民就醫相關服務，本院與新北市金門同鄉會合作，於大廳設立離島民眾服務窗



口，並在11月23日舉辦揭牌與志工授旗儀式。

吳志雄院長感謝離島居民對雙和醫院醫療品質的認同。金門縣李沃士縣長也謝謝本院提供離島居民相關的服務。新北市金門同鄉會黃獻平理事長則呼籲大家將雙和醫院的醫師當成自己的家庭醫師。

土城、壽德新村路線調整

為提供民眾更便捷的服務，本院「土城、壽德新村」接駁車路線新增「防汛路」一站（員山路77巷口）。

行駛路線：雙和醫院→變電所→平和路（延平街）→壽德新村→延和路→永豐路口→平和里（金城路）→防汛路→雙和醫院

「詳見封底接駁車時刻表」



植髮機器人上陣 提高成功率

增加毛囊存活率、減少截斷率，搶救珍貴毛髮



■ 植髮機器人。

改善傳統方式

28歲的謝先生2年前發現前額兩側的髮線明顯往後，女友常開玩笑說：「難道我要嫁個禿頭？」即使年紀輕輕，他選擇即早正視禿髮危機。在塗抹生髮水不見成效後，最近謝先生接受植髮機器人治療，補齊頂上懸空的部位。



■ 機器手臂取頭髮。

雙和醫院皮膚科李婉若主任表示，植髮機器人是利用自動機器手臂進行取髮，不但毛囊單位的存活率高、截斷率大幅下降，且可縮短植髮時間、提高病人的舒適度。



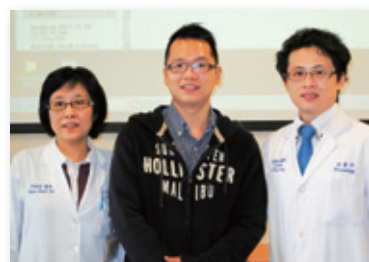
■ 醫師將頭髮一株一株植入頭皮。

植髮機器人是使用鈍針深入擷取毛囊，可減少毛囊的切斷率，且鈍針可深入4mm，幾乎是整株毛囊的深度，可不費力地將毛囊完全分離出來，減少對毛囊的傷害，增加毛囊存活率。

此外，機器人的鑽取系統設計可讓取得的毛囊保有適量的脂肪組織，在毛囊周圍形成保護層，使其不容易在植髮過程中被捏傷，且可保持濕潤，不會乾死。

整體評估髮量

雄性禿是造成禿髮最常見的因素，皮膚科曾德朋醫師指出，雄性禿是受到雄性荷爾蒙的影響，其影響是持續性進行的，在設定植髮療程時，必須考量病人的年齡等因素，預估其未來整個髮量的變化，以進行髮量挪移。



■ 接受植髮的謝先生(中)感謝醫師在其頂上「加工」。

接受植髮機器人治療的謝先生表示，植髮後約莫3、4天，傷口即恢復得差不多，現他正期待植入的部位可以逐漸長出毛髮，預計半年後等女友回國時，正好給她一個意外的驚喜。

植髮機器人除了運用於掉髮、髮線後移、頭髮稀疏等治療上，還可運用於眉毛、鬍鬚、鬢角的缺失、女性髮線美容等方面。

認識雄性禿

落髮的原因很多，以具遺傳性的雄性禿最為常見，尤其有家族史的病人即為雄性禿的高危險群。

雄性禿的發生與男性荷爾蒙有密切的關聯性，會縮短毛髮的生長期、造成毛囊萎縮甚至落髮。

不論男女都會有雄性禿的困擾，男性的表現為前額髮線退後、形成M型禿頭及頭頂稀疏的地中海型，女生則是髮量稀疏，但並不會演變成全禿。

聖誕節來了~!

配合溫馨聖誕節的到來，本院特舉辦相關活動，歡迎民眾共襄盛舉。

2013聖誕愛心義賣物品大募集

為傳遞溫暖，協助社會上需要幫助的人，將舉辦「2013，伴愛而生~聖誕義賣活動」，歡迎朋友們踴躍捐贈家中物品。

時間：即日起到12/10

地點：一樓志工服務台

(捐贈請以新品或整理過物品為主；謝絕衣物、鞋子等衣著類及布偶類。)

聖誕義賣活動

時間：12/16~12/21 (周一至周五：9:00~17:00；
周六：9:00~12:00)

地點：一樓大廳

義賣所得將全數捐入本院社工基金，作為扶助弱勢病人之用

聯絡電話：(02) 2249-0088 轉 2405 劉小姐

「創皂幸福」手工皂愛心活動

精心製作的手工藝術皂，獨特的造型與香氣，讓您與寶貝、家人及朋友分享這份特別的愛心。

時間：12/19~12/25 (上午10:00~12:00)

地點：一樓大廳

聯絡電話：(02) 2249-0088 轉 70210

陳小姐

生殖醫學中心提供生育曙光

首例試管嬰兒本月誕生

受到晚婚及再婚等社會因素影響，不孕人口有增加的趨勢，雙和醫院生殖醫學中心成立一年來，已成功為多對深受不孕困擾的夫妻找到生機，並提供生育保存服務，讓需接受化療或放療的癌症患者得以保留生育能力。

生殖技術助受孕

因應不孕醫療的需求，雙和醫院生殖醫學中心自民國101年7月開始規劃施工，101年9月提供看診服務，並於同年12月通過衛生福利部國民健康署人工生殖機構認證。

在空間規劃上，設立超音波室、諮詢室、取精室、胚胎室及取卵室，其中取卵室緊鄰胚胎室，以方便試管嬰兒的作業流程。生殖醫學中心在102年1月開始進行不孕症患者檢查及治療，並於2月完成胚胎植入，第一例試管嬰兒即將於本月誕生。



技術人員仔細觀察胚胎分裂的情形。

生殖醫學中心主持人、婦產部陳碧華醫師指出，生殖醫學中心提供的服務相當廣泛，包括：精液分析、精蟲抗體檢測、人工授精、試管嬰兒的精液洗滌、胚胎培養、卵子細胞質精蟲的顯微注射，以及精子、卵子、胚胎的冷凍、儲存及解凍，與睪丸、副睪切片檢查，和卵巢組織冷凍儲存等。

生育是人生大事，隨著醫療科技的進步，即使是不易受孕的夫妻也得以借助生殖技術一圓生子之夢，陳碧華醫師強調，生育能力的確會隨著年齡遞減，若經過一年沒有避孕的性生活後，仍無法自然懷孕，即需尋求醫師的協助，年紀越輕，接受人工生殖技術治療，受孕率越高。



生育保存留生機

除了為不孕症夫妻成功「製造」小孩外，有鑑於癌症對國人的威脅日益增加，化療等雖然可提高癌症的治癒率，但卻可能傷及生育組織，尤其對於未曾生孕的病人而言，更可能因為接受治療而造成終身遺憾。本院生殖醫學中心特別提供生育保存諮詢服務，讓即將接受癌症治療的病人得以先保存生育組織。

冷凍卵子除了運用於癌症病人之外，也適用於晚婚族群。正常婦女的生育能力從35歲以後即會迅速降低，利用冷凍卵子技術可先將年輕、品質較佳的卵子冷凍起來，等日後有生育需求時再使用，讓年齡較大的晚婚婦女亦可完成生育的夢想。

除了專業醫療團隊之外，生殖醫學中心在規劃上也特別考量病人的就醫隱私，與一般診間進行區隔。在診間入口的設計以明亮的藍色及橘色沙發為主調，等候室的走廊也採取居家自然風格，讓候診的病人得以放鬆心情，接受後續的諮詢與診療。

生殖醫學中心主治醫師群

婦產科：陳碧華醫師、吳宏明醫師

泌尿科：江怡德醫師

血液腫瘤科：蘇勇誠醫師



團隊介紹

不孕治療要趁早

年齡影響試管嬰兒成功機率



文◎生殖醫學中心、婦產科 陳碧華醫師

在女性不孕症病人中，約有20%因為輸卵管阻塞、骨盆腔沾粘、子宮內膜異位症或是多囊性卵巢而必須接受試管嬰兒治療。

試管嬰兒是指將卵子與精子取出後，在培養皿中使其受精，並發育成胚胎後，再植回母體子宮內。在體外培養的時間只有幾天，最重要的目的是確定精卵能成功結合，並篩選好的胚胎植回母體，以增加懷孕的機會。



■若精子品質不理想時，須以顯微注射來協助受精。

為評估卵巢刺激效果與取卵的時間，必須適時進行陰道超音波，測量卵泡大小，並配合抽血檢查雌激素，以調整用藥量。

當2至3顆以上的卵泡大於1.8公分，即可注射HCG破卵針，促使卵泡成熟。一般在打HCG後34～36小時內進行取卵。取精的日子與取卵相同，若先生無法配合，可先取得後冷凍保存，待取卵時再

解凍使用。精蟲處理後，與卵子放在同一個培養皿中，共同培養18小時後，可在顯微鏡下觀察受精情形。

受精卵在體外培養36～48小時可發育到2～8個細胞。此時依據病人的年齡、曾經懷孕與否，以及胚胎的品質，再決定要植入的胚胎數目，剩餘的胚胎則可冷凍保存。

一般植入時不需麻醉，等待14天後即可驗孕。研究報告指出，年紀是影響胚胎發育的關鍵，一般試管懷孕率，38歲以下者約30%，如果病人年紀在40歲以上，懷孕率即會掉到10%左右。越年輕的時候接受人工生殖治療，懷孕率會越高。



婦產科醫師
陳碧華

專長：生育保存（冷凍精子、卵子、胚胎）、人工受精、試管嬰兒、不孕症腹腔鏡、子宮鏡手術

門診：婦產科：週五上午/週一下午/週四晚上

生殖醫學中心：週一、二、三、四、六上午

醫師簡介

找出不孕原因 對症處置

文◎泌尿科 江怡德醫師



根據統計，不孕症的夫婦中，男女的問題各佔一半。當不孕症的男性到了泌尿科門診，除了問診、精液分析，還會進行外生殖器檢查，確認輸精管及睪丸大小、是否有精索靜脈曲張等問題。

若有明顯外生殖器發育異常或精蟲數量、活動力過低時，需抽血進行生育相關的荷爾蒙檢測，甚至評估接受基因檢驗，以確認是否有先天染色體異常的情形。

很多原因都可能造成無法自然懷孕，包括精蟲數量、活動力較低，或是精索靜脈曲張、生育相關的荷爾蒙異常，以致精蟲數量異常或無精蟲。此外，部分男士可能會因先天基因缺損，無法光靠藥物解決，則可進行睪丸切片，判斷是睪丸製造精蟲的能力有問

題，還是運送精蟲的路徑阻塞，再採取後續的治療。

由於晚婚及工作壓力，甚至是環境荷爾蒙的問題，使得男性不孕問題日增，若結婚後超過一年還無法懷孕，建議先生到泌尿科或不孕症門診進行精液檢測，以及早採取因應措施。

男性不孕原因與處置方法

原因	處理
精蟲數量 活動力略低	補充含鋅的維他命、運動，或是抑制女性荷爾蒙的藥物加以改善。
精索靜脈曲張	以微創或顯微手術，降低睪丸溫度，改善精蟲品質。
精蟲運送受阻	可考慮以顯微輸精管副睪重接手術，或是副睪取精手術，冷凍保存有活動力的精蟲，以進行人工受孕。
睪丸製造精蟲的能力 有異或基因缺損	以顯微睪丸取精手術，尋找可利用的精蟲，進行人工受孕。



泌尿科醫師
江怡德

專長：攝護腺肥大、尿路結石、泌尿道腫瘤、男性不孕症

門診：泌尿科：週五上午/週二、三下午/週五晚上

生殖醫學中心：週五下午

醫師簡介

檢出卵巢腫瘤勿慌 良惡有對策

腫瘤不等於癌症，擬定治療策略為要

文◎婦產科 賴鴻政副院長

卵巢腫瘤是婦科門診中常見的問題，當醫師告知病人檢出有卵巢腫瘤時，病人往往很擔心，認為自己罹患癌症。事實上，卵巢腫瘤並不等於卵巢癌，病人毋需太過恐慌，而是與醫師仔細討論後續的追蹤與治療方式。

卵巢只要長了正常器官外的多餘組織都能稱為「腫瘤」，可簡單分為良性與惡性兩大類。

雖然腫瘤究竟屬於良性或惡性，唯有進行病理切片才可確知，但在術前，醫師會先就腫瘤大小、病人年齡、超音波或電腦斷層影像與抽血檢驗腫瘤指標等進行評估。

大多數停經前的卵巢腫瘤都是屬於良性腫瘤，例如水泡樣的囊腫。

一般來說，若是2~3公分以內的囊腫，多半屬於良性，自然消失機會很高，只需先追蹤即可；如果追蹤3個月以上，囊腫仍未消失，或是有變大的現象，則可評估手術的必要性。有些良性腫瘤，在超音波下有典型的影像，如巧克力囊腫與畸胎瘤，可考慮直接

進行手術。

若懷疑是惡性腫瘤，手術時務求不讓腫瘤破裂，以免癌細胞擴散。若腫瘤不大，可以內視鏡手術切除；若是腫瘤太大，則需採取傳統手術，將腫瘤完整取出，面對可能惡性的卵巢腫瘤，務必尋求學有專精的醫師幫忙。

對大多數卵巢腫瘤而言，內視鏡手術因傷口小、復原快，成為手術的優先選項。

隨著科技的進展，達文西手臂的運用更可讓手術達到精緻化的境界，不僅恢復快，對年輕患者考慮日後生育的需求，達文西機械手臂的卵巢手術，可保留完整的卵巢組織，減少對正常組織的傷害。



婦產科醫師
賴鴻政副院長

專長：婦科達文西手術、婦科微創手術（腹腔鏡、子宮腔鏡）、婦科良性腫瘤（肌瘤、內膜異位、卵巢囊腫）、婦科惡性腫瘤（卵巢癌、內膜癌、子宮頸癌）、骨盆鬆弛（子宮脫垂、陰道鬆弛）
門診：週四上午／週二下午／週二晚上

醫師簡介

健康生活型態 減重不間斷

文◎復健醫學部 陳弘洲醫師

減重方式五花八門，包含不吃澱粉減肥法、高蛋白減肥餐、低熱量減重飲食、單吃香蕉等單一食物減肥方式等等。您心中是否曾疑惑，到底哪一種飲食型態健康又能減重？

在2013年的醫學期刊 JAMA 中指出，減重最重要的成功要素是提高減重者的行為參與程度。若能持續配合治療不間斷，減重飲食介入的效益可像藥物治療

一樣顯著。

減重如同執行對抗發炎的生活型態，須從飲食、運動、情緒和正常生活作息著手。



復健醫學部醫師
陳弘洲

專長：肥胖症的診斷與治療、腦神經復健、骨骼肌肉系統復健、疼痛復健、心肺復健

門診：週一、二上午／週二下午／週一、四晚上

醫師簡介

「活力纖體減重班」開課

開課日期：12/27

上課時間：週五 18:30~21:15（營養衛教、低衝擊有氧運動）

若有任何問題請洽（02）-22490088轉1607（週一~週五 9:00~18:00）

* 需先掛號「減重門診」由醫師評估過後才能報名。

減重門診（陳弘洲醫師：週一晚上；劉燦宏主任：週五下午／晚上）

before



after



減重時程6/7~10/14

體重
(公斤)

-11Kg

飲食與運動調控後

頑固型高血壓 治療有新方法

藥物無效者，腎動脈交感神經燒灼術可改善

文◎心臟內科 賴志泓醫師

根據 101 年衛生福利部公布的十大死因顯示，高血壓相關疾病排名第 8。高血壓在台灣的整體盛行率，男性約 25%，女性約 18%。以年長者來看，年紀大於 60 歲者，將近有半數患有高血壓（47%）。從這些數據看來，高血壓是個不折不扣的隱形殺手。

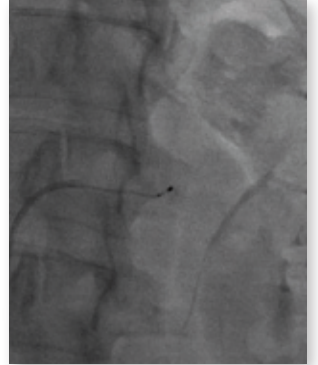
早期發現、早期治療，可降低與高血壓相關的中風與心肌梗塞的機率。儘管現在有許多效果佳的降血壓藥物，但仍有約 15% 的高血壓病人，在使用 3 種高血壓藥物後，仍無法將血壓控制到理想範圍，如何提供這類「頑固型高血壓」病人有效的治療方式是當務之急。

今年衛生福利部核准了一項新的治療方式－「腎動脈交感神經燒灼術」，提供這類病人治療的另一選項。

根據研究，腎動脈上的交感神經對於高血壓的形成扮演重要的角色。以前甚至有使用外科手術來切除腰部交感神經，以治療高血壓，雖然效果佳，但因副作用大，未再被使用。

現今的治療方式是經由局部麻醉和導管微創方式，將燒灼管放置於腎動脈，以熱能來燒灼腎動脈上的交感神經（如圖），降低血壓。

今年五月召開的歐洲心臟介入治療年會（Euro PCR），發表 3 年的追蹤研究報告顯示，利用此方式可讓收縮壓平均下降 30 毫米汞柱、舒張壓約下降 15 毫米汞柱，且沒有病人出現相關併發症。腎動脈交感神經燒灼術為頑固型高血壓的治療露出新的曙光。



心臟內科醫師
賴志泓

專長：複雜性心導管介入治療、
心臟衰竭、高血壓、心律不整、
冠狀動脈疾病

門診：週三、四上午／週二下午／週五晚上

醫師簡介

調整免疫力～冬季中醫三九貼

12月7日開始敷貼

■適用對象：

1. 秋、冬季節易發慢性支氣管炎、哮喘、過敏性鼻炎、體虛感冒的患者。
2. 過敏體質的兒童，包括氣喘、過敏性鼻炎，反覆上呼吸道感染的小朋友。
3. 成人哮喘、老年性慢性支氣管炎、肺氣腫等疾病，或免疫力低下患者。

■補充說明：

1. 發燒、咽喉急性發炎、皮膚過敏、孕婦、3 歲以下嬰兒、嚴重心肺功能不足及短時間敷貼即會大量起泡者，並不適合此法。
2. 每次敷貼時間成人以 4 小時為限，兒童及青少年為 1-2 小時。敷貼時皮膚可能有發癢及燒灼感，若發癢及燒灼感的程度無法忍受，請提早取下藥物。
3. 療程期間飲食清淡為主，忌冰飲、生冷瓜果、辛辣、葷腥菸酒、發酵物等。
4. 建議依據病情及體質狀況，配合醫師處方中藥治療。
5. 三九貼療程為自費治療項目。

■三九貼日期：

三九貼期間自 102 年 12 月 7 日到 103 年 1 月 29 日止。12 月 2 日起開始預約掛號，門診時間內皆可進行治療，請以當月公告門診時間為主。

※ 建議連續作 3～6 次敷貼，敷貼每次間隔為 7～9 天，連續三年作為一個療程，其療效更佳。

諮詢專線：(02) 2249-0088 轉 1707 傳統醫學科

預約掛號：(02) 2248-0098（語音掛號）；2248-0607（人工掛號）

皮膚科引進Ulthera極線音波拉皮

深層作用，啟動膠原蛋白增生重組

文◎皮膚科 李婉若主任

近年全球掀起美麗風潮，凍齡、美魔女、童顏美姬…等形容詞也隨之興起，成為熟齡女性紛紛嚮往的代名詞。本院引進 Ulthera 極線音波拉皮，效果可比擬手術拉皮。

目前較被廣泛使用的光波、電波拉皮，雖然侵襲性低，但其作用深度僅能在真皮層，最多到達皮膚脂肪層上方，治療深度有限，影響其效果。

在歐美國家，甚至香港、日本、韓國等亞洲國家，已經採用通過 FDA 認可的新式聚焦超音波 -Ulthera 極線音波拉皮。

Ulthera 極線音波拉皮是以高強度將超聲波聚焦於單一個點，在全球已有 100,000 以上的治療案例，其產生的熱效應可為肌膚帶來雙重效應。第一重是皮膚膠原蛋白及 SMAS 筋膜層立即性的收縮，在治療後的當下即可感受效果；第二重則是組織受熱作用後，膠原蛋白的新生重組。

唯效果依個人體質及反應有時間上的差異，絕大多數的人在治療後 3~6 個月的效果最為明顯，效果約可維持 1 年半~2 年。

極線音波拉皮配有不同深度的能量傳導器，可依深淺部位的不同，達到不同層次肌膚的改善效果。除了臉部，脖子的紋路也可處理。術後可搭配玻尿酸填補凹陷部位，全方位改善老化、鬆弛、凹陷問題。

一般來說，作用越深，能量越容易影響深層神經，疼痛感也越強。但極線音波拉皮的能量可直接精準地到達目標位置，能量傳輸過程中可能會有些許不適，但可藉由局部麻醉提高舒適度。

雖然極線音波拉皮無法完全取代手術拉皮，但其以超音波能量刺激膠原蛋白增生，則是手術拉皮做不到的。

不論接受何種拉皮治療，都需經過專業醫師的評估，並依消費者的條件進行選擇。此外，維持健康的生活作息，平日注重保濕與防曬，才是保持年輕活力的不二法門。



皮膚科主任
李婉若

專長：青春痘、乾癬、疤痕、毛囊炎、蜂窩性組織炎、帶狀皰疹、異位性皮膚炎、雄性禿、老人斑等一般皮膚疾病；雀斑、黑斑、胎記、血管瘤、除毛、血管擴張、磁波光回春、電波拉皮、肉毒桿菌及玻尿酸注射等雷射美容治療

門診：週一、三、五、六上午 / 週二、五下午 / 週二晚上

醫師簡介

給白衣天使們一個讚

護理人員無怨無悔，扮演默默協助病人恢復健康的角色，但他們的辛勞其實病人們都點滴在心裡。



孫建萍、吳瓊珍護理長 機上救人獲表揚

本院社工室最近收到一封感謝函，場景從醫院拉到飛機上。

孫建萍(後)與吳瓊珍(前)護理長九月前往日本旅遊，回台班機同團一名女性旅客突然出現

不舒服的症狀，得知後，兩位護理長前往探望該名團員，評估是過度換氣所致，經讓病人以紙袋協助呼吸後，狀況才告緩解。

得知團員寫感謝函，兩位護理長感到訝異，直說自己沒有特別做什麼事，但對同團團員而言，兩人在空中冷靜處理，安撫乘客的情緒，讓他們相當感激。



陳怡璇護理師 護理新秀獲肯定

護理部最近統計發現，7B 護理師陳怡璇去年 8 月才到職，至今年 10 月已獲得病人 63 次的讚許，其中今年 8 月份更高達 13 次。對於獲得病人高度肯定，陳怡璇卻很謙虛，認為自己只是做該做的事。

護理人員辛辛苦苦，不少年輕妹妹不願意走這條路，但陳怡璇卻甘之如飴，即使遭到病人不合理的責罵，她也認為，人在生病時，心情都會比較差。不只能體諒病人的心情，她還會反省，病人責罵之處是否的確有改善的空間，讓護理長與帶她的學姐都能感受到她的用心。

新進醫師



腎臟內科 邱怡仁醫師
(門診：週一、三上午／週二、四下午)

腎臟內科新任主治醫師邱怡仁在本院接受住院醫師訓練，在本院的資歷已長達五年之久，升任主治醫師後，即使工作內容調整，但對邱醫師而言，同樣是提供病人醫療為要。

選擇加入腎臟內科團隊，邱醫師表示，在受訓期間，感受到本院醫內有紮實的訓練，科系的發展完整，可以提供病人最佳化的醫療。

學歷：臺北醫學大學 醫學系

經歷：雙和醫院內科部住院醫師、雙和醫院腎臟內科總醫師

專長：慢性腎病變、急性腎衰竭、腎絲球腎炎、腎病症候群、血液透析、腹膜透析



腎臟內科 鄭彩梅醫師
(門診：週五下午)

腎臟內科新任主治醫師鄭彩梅是在本院接受住院醫師訓練，目前正就讀臺北醫學大學博士班。

鄭醫師的研究主題是：「慢性腎臟病引起的腎骨病變及相關心血管疾病」。她表示，腎臟病的病人容易出現骨鬆等問題，且其與心血管疾病又有相關性，如何延緩骨鬆等併發症的進展，十分重要。

學歷：臺北醫學大學臨床醫學研究所博士班
雙和醫院腎臟內科研究員

經歷：耕莘醫院新店總院住院醫師、總醫師
雙和醫院腎臟內科總醫師

專長：水腫、蛋白尿、血尿、腎絲球腎炎、腎病症候群、急性慢性腎病變、糖尿病腎病變、高血壓、泌尿道感染、血液透析、腹膜透析、一般內科學

特殊獲獎：2013年度衛生福利部雙和醫院住院醫師研究論文獎
2011年度台灣腎臟醫學會年會海報論文獎
2010年度耕莘醫院住院醫師研究論文獎



耳鼻喉科 孫強醫師
(門診：週一、三、五下午／週三晚上)

耳鼻喉科新任主治醫師孫強先後在馬偕醫院與臺北醫學大學附設醫院接受完整的住院醫師訓練，且為加強自身專業，並曾前往美國密西根大學參加耳部手術研習營。

受到老師，也是現任萬芳醫院李飛鵬院長的影響，孫醫師投身耳鼻喉科，除了可以執行手術外，並可兼顧看診服務，符合自身的期望。

學歷：臺北醫學大學醫學系

經歷：美國密西根大學研究醫師、馬偕紀念醫院外科住院醫師
臺北醫學大學附設醫院耳鼻喉科住院醫師
臺北醫學大學附設醫院耳鼻喉科總醫師

專長：一般耳鼻喉科醫學、鼻過敏、感冒、甲狀腺手術、鼻內視鏡手術、喉顯微手術、鼻中隔手術、頭頸部腫瘤、耳科學



新陳代謝科 張安妮醫師
(門診：週六上午／週二晚上)

新陳代謝科張安妮醫師先前即在本院擔任總醫師與研究醫師。升任主治醫師後，張醫師除了在加護病房提供照護外，也兼顧看診服務，提供門診病人相關的醫療照顧。

張醫師喜歡新陳代謝科的醫療特性，因為在該科，除了用藥外，調整生活型態可有效控制病情，當看到病人接受她的建議而控制疾病時，讓她覺得相當有成就感。

學歷：臺北醫學大學醫學系

經歷：林口長庚醫院內科部住院醫師
雙和醫院新陳代謝科總醫師及研究醫師

專長：糖尿病、肥胖、高血脂症、甲狀腺疾患、腦垂腺疾患、內分泌失調等



骨科 饒瑞悌醫師
(門診：週六上午／週三下午／週三晚上)

骨科新升任主治醫師饒瑞悌從學生時期即跟隨本院骨科曾永輝主任學習，本身對外科領域即抱持高度的興趣，再加上喜歡模型，讓他選擇骨科為投身的領域。

饒醫師認為，骨科是相當有成就感的科別，病人幾乎痛到無法行走的進醫院，但手術後即可走路，效果立即可見。饒醫師現就讀博士班，並以骨鬆相關的藥物治療為研究主題，盼改善骨鬆對病人的威脅。

學歷：臺北醫學大學臨床醫學研究所博士班
中國醫藥大學醫學系醫學士

經歷：雙和醫院骨科研究醫師、雙和醫院骨科總醫師

專長：脊椎微創手術、骨折微創手術、創傷骨折、人工關節置換手術、關節鏡手術、骨質疏鬆症治療



過敏免疫風濕科 汪書弘醫師
(門診：週一、五上午／週三下午)

過敏免疫風濕科新任主治醫師汪書弘是在臺北榮總接受紮實的住院醫院訓練，汪醫師認為，與很多科部相比，過敏免疫風濕科的發展相對較慢，此領域仍有很多不確定之處，但也因此，未來仍有很大的發展空間，極具挑戰性。

在過敏免疫風濕科的領域中，風濕相關的疼痛大多都已知尋求該專科處置，但與免疫相關的疾病有可能先尋求其他科別的治療，直到要找出過敏原時才會到該科就診，如何避免過敏原是有有效緩解病人症狀的重要方法。

學歷：臺北醫學大學醫學系

經歷：桃園榮民總醫院內科部住院醫師
台北榮民總醫院內科部住院醫師
台北榮民總醫院內科部過敏免疫風濕科住院總醫師

專長：類風濕關節炎、僵直性脊椎炎、痛風關節炎
自體免疫疾病、纖維肌痛症、過敏相關疾病



2013年12月門診時間表

◎健康檢查特約門診：限約診者，如有問題
 ◎婦產科超音波特約門診：高層次超音波、
 ◎健兒門診：現場讀取健保卡報到，時間：

診區	科別	診間	星期一			星期二			星期三				
			上午	下午	晚上	上午	下午	晚上	上午	下午	晚上		
一樓	外科門診區	骨科	1	林哲立 11010 (限 65 號)		林哲立 11010 (限 60 號)	邱彥碩 08441 (限 50 號)	邱彥碩 08441 (限 70 號)	邱彥碩 08441 (限約診)	陳加憲 10688	黃裕閔 08591 (限 60 號)	黃裕閔 08591 (限 70 號)	
			2	李建和 61142 (限 30 號) (運動傷害特別門診)	吳連禎 12567		曾永輝 10686 (限 70 號)	曾永輝 10686 (限 80 號) (脊椎特別門診)	吳連禎 12567 (限 70 號)	陳致宇 10207	陳致宇 10207		
			3	李協興 08237 (限 70 號) 吳連禎 12567 (6 診看診)	黃裕閔 08591		江長蓉 10687	陳加憲 10688	陳加憲 10688 (限 60 號)	李協興 08237 (限 60 號)	陳志華 61338 饒瑞梯 13036 (13 診看診)	饒瑞梯 13036	
		家庭醫學科	5	杜瀛岳 61137	陳怡夙 08347	蔡承諺 61351	劉家鴻 08469	周碩渠 09140	王珮淳 61342	王珮淳 61342	劉顯達 10202	劉家鴻 08469	
			6				林英欽 08048 (限約診)				林英欽 08048		
		戒菸特別門診		杜瀛岳 61137	陳怡夙 08347		劉家鴻 08469	周碩渠 09140	王珮淳 61342	王珮淳 61342	林英欽 08048 劉顯達 10202	劉家鴻 08469	
		青少年健康促進門診					林英欽 08048 (限約診)						
		安寧緩和門診 (10 樓安寧緩和病房)		杜瀛岳 61137 (限約診)									
		健康檢查諮詢特別門診 (12 樓健康管理中心)		陳怡夙 08347			林英欽 08048 (限約診)			劉家鴻 08469			
		健康檢查門診體檢 (2 樓健康檢查中心)	健檢中心	周碩渠 09140	劉顯達 10202		陳怡夙 08347	林英欽 08048		周碩渠 09140	劉家鴻 08469 蔡承諺 61351		
		神經外科	9	柯金柱 13318		林乾閱 08056 (限 65 號)	蔡行瀚 08004	潘宏基 13063		林乾閱 08056 (限 75 號)			
			10	葉宜憲 08354			林家璋 08050	林家璋代診 (原師文進門診)	魏立 60203	雷大雅 60563	柯金柱 13318	羅偉倫 12317	
			11	曾元昀 08513			楊順泰 08512						
		脊椎、背痛門診 (神經外科)		柯金柱 13318		林乾閱 08056 (限 65 號)			魏立 60203	雷大雅 60563	柯金柱 13318		
		腦腫瘤、腦中風、腦血管病變特別門診		葉宜憲 08354			林家璋 08050						
整形外科 (美容外科)	13	劉明孝 60104 (限 50 號)				王柏方 50220 (B1 高壓氧中心看診)			鄭舉緒 61352 (B1 高壓氧中心看診)				
問題傷口門診暨高壓氧治療門診		嚴從毓 50144	傷口換藥 (限約診)		傷口換藥 (限約診)			李清麗 50143					
一樓	外科門診區	一般及創傷外科	15	蘇彥豪 11066	李清麗 10304 (16 診看診)	譚家偉 13259 (16 診看診)	丘基泰 10305	李清麗 10304 (16 診看診)	張東晟 09432	黃銘德 08142	蘇智銘 08261 (16 診看診)	丘基泰 10305	
				蘇智銘 08261 (16 診看診)		譚家偉 13259 (16 診看診)				蘇智銘 08261 (16 診看診)			
		乳房外科		蘇彥豪 11066	李清麗 10304 (15 診看診)			李清麗 10304 (16 診看診)					
		上消化道外科								黃銘德 08142 (15 診看診)			
		肝膽胰外科											
		內分泌外科				陳信安 11063 (15 診看診)							
		移植外科		蘇彥豪 11066 (15 診看診)		陳信安 11063 (15 診看診)							
		減重外科 (3 樓減重美容塑身中心看診)			黃銘德 50082			王偉 50125 (15:00 開始看診)		蘇彥豪 50095			
		大腸直腸外科		郭立人 60415 (17 診看診)			吳志雄 09800 (限 65 號) (16 診看診)		張東晟 09432 (15 診看診)	魏柏立 60040 (16 診看診)		丘基泰 10305 (15 診看診)	
		教學門診 (限掛 10 位)	17		李協興 08237		胡朝榮 08216	王孝為 11324			馮博皓 13199		
		衛教諮詢門診	19	護理師	護理師		護理師	護理師		護理師	護理師		
		職業醫學科	20			范豪益 60052 (6 診看診)							
		淋巴血管外科	20										
		胸腔外科	21		張統優 09262			鍾政錦 61341			王良順 10037		
		心臟血管外科	21	林俊華 09598						胡珀元 08869			
過敏免疫風濕科	22	張又升 12090 (限 75 號)	汪書弘 13421 (20 診看診)			張又升 12090 (限 70 號)	蔡凱倫 61315	張棋楨 60111	汪書弘 13421	汪書弘 13421			
泌尿科	22		陳冠州 08141 (限 50 號) (13 診看診) 高偉棠 12319					高偉棠 12319 (6 診看診)					
	23	陳冠州 08141 (限 65 號)	劉家宏 09599	劉家宏 09599	吳佳璋 08253	江怡德 11229	吳佳璋 08253	陳冠州 08141	江怡德 11229	高偉棠 12319			
血液病門診	29	鄭偉宏 13520 (30 診看診)	趙祖怡 10575	謝耀宇 10573 (30 診看診)	張根湖 12073 (30 診看診)	鄭偉宏 13520	蘇勇誠 09315	蘇勇誠 09315 謝耀宇 10573 (30 診看診)	王韋清	張根湖 12073			
腫瘤聯合門診	29	彭汪嘉康 08211	趙祖怡 10575	趙祖怡 10575 (一般內科門診)	張根湖 12073 (30 診看診)	鄭偉宏 13520	蘇勇誠 09315	蘇勇誠 09315 謝耀宇 10573 (30 診看診)	王韋清	張根湖 12073			
	28	蔡若婷 10576	嚴從毓 12232		李明憲 09112	李明憲 09112		李明憲 09112	林讓均 13451				
放射腫瘤科門診 (限約診)		李明憲 09112			嚴從毓 12232			蔡若婷 10576	蔡若婷 10576				

問題請電洽健檢中心：2249-0088轉分機2251-3 ◎限約診：須與醫師事先約診

波、頸部透明帶、4D超音波，超音波預約專線：2249-0088 轉2984。

間：週一~週五下午13：30-16：30，週六上午08：30-11：30。卡介苗限週五下午13：30-16：30。

	星期四			星期五			星期六	
	上午	下午	晚上	上午	下午	晚上	上午	
	黃裕閔 08591 (限70號)	黃裕閔 08591		陳致宇 10207 (限60號)	翁佩韋 61136 (限60號)	陳致宇 10207 (限60號)	林哲立 11010	
	曾永輝 10686 (限70號)	吳連禎 12567		邱彥碩 08441 (限60號)	邱彥碩 08441 (限70號)	邱彥碩 08441 (限約診)	饒瑞梯 13036	
	江長蓉 10687 (限60號)	江長蓉 10687 (脊椎特別門診)	李協興 08237 (限60號)	林哲立 11010	李協興 08237 (膝關節特別門診)		陳加憲 10688 (12/14-28) 吳連禎 12567 (12/7-21)	
	林珮琪 60411	陳怡夙 08347	周碩渠 09140	杜瀛岳 61137	劉家鴻 08469	陳筱筠 10003	劉顯達 10202	
	周碩渠 09140	林英欽 08048 (限約診)	周碩渠 09140					
	周碩渠 09140	陳怡夙 08347 林英欽 08048	周碩渠 09140	杜瀛岳 61137	劉家鴻 08469	陳筱筠 10003	劉顯達 10202	
				杜瀛岳 61137 (限約診)				
	劉顯達 10202			方文芳 61336				
	陳怡夙 08347	方文芳 61336		劉顯達 10202	王珮淳 61342		劉家鴻 08469	
	陳正冠 60037	潘宏基 13063		林乾閱 08056 (限65號)	林乾閱 08056 (限65號)		曾元昀 08513	
	葉宜憲 08354	曾元昀 08513	柯金柱 13318	葉宜憲 08354	林天仁 60038	楊順泰 08512	羅偉倫 12317	
	張成富 61312			林家璋 08050	楊順泰 08512			
	陳正冠 60037	曾元昀 08513	柯金柱 13318	林乾閱 08056 (限65號)	林天仁 60038		曾元昀 08513	
	葉宜憲 08354			葉宜憲 08354	楊順泰 08512		楊順泰 08512	
		王柏方 13445		王柏方 13445			黃志宏 08259	
	傷口換藥 (限約診)	傷口換藥 (限約診)		張孟宗 61311 (整形外科門診)	傷口換藥 (限約診)		傷口換藥 (限約診)	
	譚家偉 13259 (17診看診)	陳信安 11063	李清麗 10304 (16診看診)	蘇彥豪 11066	譚家偉 13259 (16診看診)	黃銘德 08142	陳信安 11063	
	吳志雄 09800 (限65號) (16診看診)				譚家偉 13259 (16診看診)		蘇智銘 08261 (16診看診)	
			李清麗 10304 (16診看診)	蘇彥豪 11066 (15診看診)				
		陳信安 11063 (15診看診)				黃銘德 08142 (15診看診)	陳信安 11063 (15診看診)	
	譚家偉 13259 (17診看診)						陳信安 11063 (15診看診)	
		陳信安 11063 (15診看診)		蘇彥豪 11066 (15診看診)			陳信安 11063 (15診看診)	
							蘇彥豪 50095 (12/7-21)	黃銘德 50082 (12/14-28)
	張東晟 09432 (15診看診)			丘基泰 10305 (16診看診)	張東晟 09432 (15診看診)			
		趙祖怡 10575			吳美儀 09643			
		吳君山 11458 (2樓兒2診看診)		林裕峯 08681 (2樓內10診看診)				
	護理師	護理師		護理師	護理師		護理師	
	許文憲 60030 (12/5-19) (下肢淋巴水腫) (淋巴血管外科)	周碩渠 50124						
	張統優 09262			王良順 10037				
		林俊華 09598 (靜脈曲張)				胡珀元 08869		
	張又升 12090 (限65號)	邱啟勝 60273	張又升 12090 (限80號)	汪書弘 13421 (20診看診)	邱啟勝 60273			
				江怡德 11229				
	吳佳璋 08253	劉家宏 09599	陳冠州 08141	陳冠州 08141	吳佳璋 08253	江怡德 11229	劉家宏 09599	
	趙祖怡 10575 (限50號)	張根湖 12073 (30診看診)	鄭偉宏 13520	謝耀宇 10573 (30診看診)	謝耀宇 10573	鄭偉宏 13520	張根湖 12073	
	趙祖怡 10575 (限50號)	張根湖 12073 (30診看診)	鄭偉宏 13520	蘇勇誠 09315	謝耀宇 10573	鄭偉宏 13520	張根湖 12073	
	蔡若婷 10576	嚴從毓 12232		嚴從毓 12232				
				林讓均 13451	嚴從毓 12232			

日	一	二	三	四	五	六
1	2	3	4	5	6	7
8	9	10	11	12	13	14
15	16	17	18	19	20	21
22	23	24	25	26	27	28
29	30	31				

日	一	二	三	四	五	六
			1	2	3	4
5	6	7	8	9	10	11
12	13	14	15	16	17	18
19	20	21	22	23	24	25
26	27	28	29	30	31	

看診時間

上午門診 09:00~12:00
下午門診 14:00~17:00
夜間門診 18:00~21:00

看診報到截止時間

上午門診 11:30
下午門診 16:30
夜間門診 20:30

掛號須知

現場掛號

上午門診 08:00~11:30
下午門診 13:00~16:30
夜間門診 17:00~20:30

現場號開放抽取號碼牌時間

上午門診 06:00
下午門診 12:00
夜間門診 16:00

預約掛號

- 自動掛號機 (24小時) 一樓大廳志工服務台旁
 - 網路預約掛號 (24小時) www.shh.org.tw
 - 手機APP (24小時)
 - 語音預約掛號 (24小時) 專線：2248-0098
 - 人工預約掛號 (專線：2248-0607) (僅提供掛號服務，其他服務請撥總機)
- 星期一至星期五 (上、下午) 星期六 (上午)
上午：08:00~12:00 下午：13:00~17:00

當場可掛號時段

- 自動掛號機、網路及電話語音掛號：
 - 上午門診：08:00~11:00
 - 下午門診：13:00~16:00
 - 夜間門診：17:00~20:00
- 人工掛號 (專線2248-0607)：
 - 上午門診：08:00~11:00
 - 下午門診：13:00~16:00

門診注意事項：

- 初診病人請先到服務檯填寫「初診基本資料表」再到掛號櫃檯辦理掛號。
- 現場號每診保留10個號碼，可臨櫃抽取號碼牌依叫號順序掛號及使用自動掛號機於當診當時段自行掛號。
- 看診後請先至批價櫃檯批價，再到藥局領藥。
- 掛號完成但無法就診者，請儘早利用網路、手機APP、電話或臨櫃取消或改期。

退費需知：

- 請於就醫當日起10日內(不含例假日)
- 於本院門診時間
- 請攜帶健保卡、本院收據、身分證明文件(兒童請帶戶口名簿)
- 至門診批價櫃檯辦理退費(前項缺一或逾期均不受理)。
- 逢月底，請於隔月2號前來辦理退費。

診區	科別	診間	星期一			星期二			星期三				
			上午	下午	晚上	上午	下午	晚上	上午	下午	晚上		
二樓	內科門診區	眼科	1 林怡嬋 09313	許紋銘 08054 (限45號)	林孟穎 10208 (限50號)	沈筠惇 08680	沈筠惇 08680	許祺鑫 11069 (限45號)	許紋銘 08054 (限45號)	許祺鑫 11069	許紋銘 08054 (限45號)	許祺鑫 11069	
		視網膜門診	許祺鑫 11069 (限50號)	林孟穎 10208		林孟穎 10208	許紋銘 08054 (限40號)		林怡嬋 09313	李佩蓉 13399			
		青光眼門診	許祺鑫 11069 (限50號)	林孟穎 10208	林孟穎 10208 (限50號)	林孟穎 10208	李佩蓉 13399		許祺鑫 11069 (限45號)		許祺鑫 11069	李佩蓉 13399	
		眼整形門診	林怡嬋 09313	許紋銘 08054 (限45號)	林孟穎 10208 (限50號)	沈筠惇 08680	林孟穎 10208	許紋銘 08054 (限40號)	沈筠惇 08680	許紋銘 08054 (限45號)	林怡嬋 09313	許紋銘 08054 (限45號)	林怡嬋 09313 (限50號)
		小兒眼科及斜弱視	林怡嬋 09313							林怡嬋 09313		林怡嬋 09313 (限50號)	
		眼角膜		許紋銘 08054 (限45號)				許紋銘 08054 (限40號)		許紋銘 08054 (限45號)		許紋銘 08054 (限45號)	
		葡萄膜炎	吳嘉敏 11068							吳嘉敏 11068			
		眼神經					李佩蓉 13399				李佩蓉 13399		
		準分子雷射											
		免費諮詢電話：0809-016-008 院內電話											
二樓	內科門診區	心臟內科	1 劉如濟 08051 (限80號)	劉如濟 08051 (限60號)			賴志泓 12315 (限80號)	劉順鑫 08787	劉如濟 08051 (限80號)	劉如濟 08051 (限60號)	宋立勤 10204		
		2 郝文瑞 08780		高白風 12318 (限24-31)	高白風 12318	劉如濟 08051 (限70號)	劉順鑫 08787	郝文瑞 08780					
		3 林肇鋒 12000		宋立勤 10204	林肇鋒 12000			高白風 12318 (限5診者診)	賴志泓 12315	林肇鋒 12000	林肇鋒 12000		
		5 劉永慶 08682	王孝為 11324		劉永慶 08682					王孝為 11324			
		6 陳致中 08788			陳致中 08788 (限80號)				陳龍 12566	陳柏志 09182	鍾禎智 10670	黃立楷 10082	
		7 鄔定宇 08242 (限80號)	陳柏志 09182	胡朝榮 08216	陳龍 12566	陳致中 08788 (限80號)	鍾禎智 10670 (限80號)	官怡君 11294	官怡君 11294	鄔定宇 08242 (限80號)	鄔定宇 08242 (限80號)	陳龍 12566	
		8 紀乃方 08357 (限中風)	游家銘 60109	紀乃方 08357	紀乃方 08357	黃祐賢 09565	官怡君 11294						
		影像醫學部 腦血管導管治療門診	1樓外20			陳啟仁 08889							
		腎臟內科 (慢性腎病特別門診)	9 邱怡仁 08888		林裕峯 08681	蔡慧芳 08239		范揚智 60153	邱怡仁 08888				
		腎臟內科	10 許永和 08060	洪麗玉 10079	蔡慧芳 08239	許永和 08060	邱怡仁 08888	林添松 60341	許永和 08060	蔡慧芳 08239	吳美儀 09643 (一般內科門診)		
		腎臟內科 (腹膜透析中心)(限約診)	腹膜透析中心				蔡慧芳 08239 (限12/3)		林裕峯 08681 (限12/4)				
		11 蔡昆原 60883	謝安慈 08058						謝安慈 08058				
		12 吳忠擇 08786		吳忠擇 08786	陳愛華 61317		蔡昆原 60883 (限100號)	吳忠擇 08786				陳愛華 61317	
		13 林俊佃 11661						張安妮 11348					
		甲狀腺超音波特別門診(限約診)								吳忠擇 08786			
		糖尿病衛教門診(需新陳代謝科轉介)	衛教師	衛教師		衛教師	衛教師		衛教師	衛教師			
		營養諮詢門診(限約診)		營養師		營養師			營養師				
		15 李俊年 08057	陳資濤 09330	張志誠 09005 (限80號)	馮博皓 13199 (限80號)	陳豪成 12026	李俊年 08057	張志誠 09005 (限80號)	陳資濤 09330	陳資濤 09330			
		16 陳豪成 12026	李岡遠 13258		劉文德 11447 (限80號)	劉文德 11447 (限80號)	李岡遠 13258 (限80號)						
		17 林志峰 09440	簡錫淵 09003 (限60號)	陳明堯 08350 (限80號)	陳明堯 08350	巫嘉興 10482	吳立偉 09439 (限100號)	鄭勇山 08210	林志峰 09440				
18 巫嘉興 10482	吳立偉 09439 (限100號)	簡錫淵 09003 (限60號)	簡錫淵 09003	林志峰 09440	劉柏均 11602		李宜霖 61143						
19 廖威宣 11446	賴雨欣 09698	楊崇聖 13117	陳盛煊 12639 (限80號)			廖威宣 11446							
肝膽特別門診		吳立偉 09439 (限100號)	陳明堯 08350 (限17診者診)		吳立偉 09439 (限17診者診)								
20 林宜正 12023	張勝傑 60887 (限80號)		辜筱倫 12568	辜筱倫 12568		鍾國軒 60118	黃守宏 60155 (限80號)						
21 李信謙 08518	陳永展 11469	李耀東 11662 (限80號)	陳永展 11469	李耀東 11662 (限80號)	李信謙 08518	李耀東 11662	辜筱倫 12568						
1 袁聖博 60916	陳伯岳 12458	詹維軒 09177	王興萬 10483	詹維軒 09177	陳伯岳 12458 (限80號)	王興萬 10483	孫強 13507	孫強 13507					
2 趙品植 09312	孫強 13507	趙品植 09312	陳聰明 09326 (限20號)	趙品植 09312	陳聰明 09326 (限20號)	陳聰明 09326 (限20號)	陳聰明 09326 (限30號)	袁聖博 60916 (限80號)					
2 詹維軒 09177			陳聰明 09326 (限20號)			陳聰明 09326 (限20號)	陳聰明 09326 (限30號)						
2 王興萬 10483			王興萬 10483			王興萬 10483							
1 楊振銘 09327 (限80號)	陳碧華 12025	袁九重 11018 (限80號)	楊振銘 09327 (限80號)	陳芊彤 13292 (限80號)	賴鴻政 13469	吳宏明 12576	薛瑞元 08003	楊振銘 09327 (限80號)	陳芊彤 13292 (限80號)				
2 張君堯 09567	吳宏明 12576	蔡岳儒 11065	吳宏明 12576	賴鴻政 13469	張君堯 09567	蔡岳儒 11065	蔡岳儒 11065	蔡岳儒 11065	吳宏明 12576				
3 何佩玲 60402	蔡岳儒 11065	蔡岳儒 11065	蔡岳儒 11065	蔡岳儒 11065		楊振銘 09327							
1 陳碧華 50196	蘇勇誠 50142		陳碧華 50196			陳碧華 50196							

	星期四			星期五			星期六
	上午	下午	晚上	上午	下午	晚上	上午
沈筠惇 08680	吳嘉敏 11068	吳嘉敏 11068	許紋銘 08054 (限45號)	林怡嫻 09313	林怡嫻 09313	林怡嫻 09313	沈筠惇 08680 (12/7-21)
許祺鑫 11069 (限50號)	李佩蓉 13399		李佩蓉 13399		李佩蓉 13399	李佩蓉 13399	許祺鑫 11069 (12/14-28)
王宗仁 60555			林孟穎 10208 (12/6-20)	賴史忠 60574 (12/6-20)			林怡嫻 09313 (12/14-28)
沈筠惇 08680	吳嘉敏 11068	吳嘉敏 11068				沈筠惇 08680 (12/20)	林孟穎 10208 (12/7-21)
許祺鑫 11069 (限50號)	李佩蓉 13399		林孟穎 10208 (12/6-20)	李佩蓉 13399		李佩蓉 13399 (12/13-20-27)	吳嘉敏 11068 (12/7-21)
許祺鑫 11069 (限50號)	李佩蓉 13399		許紋銘 08054 (限45號)	林怡嫻 09313	沈筠惇 08680 (12/20)	林怡嫻 09313 (12/6)	李佩蓉 13399 (12/14-28)
沈筠惇 08680			林孟穎 10208 (12/6-20)	林怡嫻 09313	沈筠惇 08680 (12/20)	林怡嫻 09313 (12/6)	
			許紋銘 08054 (限45號)				
	吳嘉敏 11068	吳嘉敏 11068					
	李佩蓉 13399		李佩蓉 13399		李佩蓉 13399 (12/13-20-27)		
內電話：02-2249-0088 轉 1917							
賴志泓 12315	劉如濟 08051		劉順鑫 08787	劉順鑫 08787	賴志泓 12315	郝文瑞 08780	
高白風 12318 (12/28)	高白風 12318	郝文瑞 08780	高白風 12318			劉順鑫 08787	
						宋立勤 10204	
	劉永慶 08682		王孝為 11324 (12/6-13-27)	劉永慶 08682			
黃祐賢 09565	李薰華 10107	陳柏志 09182	陳致中 08788 (限30號)	陳龍 12566		官怡君 11294 (睡眠障礙)	
賴曉琳 60600	鄔定宇 08242 (限80號 X 頭痛門診)		鄔定宇 08242 (12/6-20-27) (限80號 X 睡眠障礙)	胡朝榮 08216 (12/13-20-27) (失智症)		黃祐賢 09565	
胡朝榮 08216 (睡眠障礙)	官怡君 11294 (頭痛)		鍾禎智 10670 (平衡障礙)	陳柏志 09182 (動作障礙)	黃祐賢 09565	鍾禎智 10670 (12/14-21-28) (5 診看診)	
林裕峯 08681		洪麗玉 10079	吳美儀 09643			吳美儀 09643	
蔡慧芳 08239	邱怡仁 08888	范揚智 60153	林裕峯 08681 (教學診 X 限10位)	鄭彩梅 11044	許永和 08060	洪麗玉 10079	
許永和 08060 (12/5)			吳美儀 09643 (12/6)				
張俊仁 60021		謝安慈 08058 (限80號)	林俊佃 11661		林俊佃 11661	謝安慈 08058 (限150號)	
吳忠擇 08786	林俊佃 11661			吳忠擇 08786		林俊佃 11661	張安妮 11348
林俊佃 11661	謝安慈 08058						
衛教師	衛教師		衛教師	衛教師			
營養師	營養師		營養師			營養師	
陳資濤 09330	陳豪成 12026	馮博皓 13199	張志誠 09005	李俊年 08057	林啟嵐 09441 (限25號)	李俊年 08057	陳豪成 12026
李岡遠 13258 (肺癌)						陳明堯 08350	陳明堯 08350
劉泮甫 61139	鄭勇山 08210	簡錫淵 09003 (限70號)	鄭勇山 08210	廖威宣 11446	巫嘉興 10482	陳明堯 08350	陳明堯 08350
黃洸偉 13401			劉柏均 11602 (限掛肝病病人)	林聖才 09592 (肝病帶原門診)		林志峰 09440	林志峰 09440
陳盛煊 12639 (限80號)			吳立偉 09439			劉柏均 11602	劉柏均 11602
			劉柏均 11602 (18 診看診)			陳明堯 08350 (17 診看診)	陳明堯 08350 (17 診看診)
辜筱倫 12568			林宜正 12023	邱一航 60114 (成人門診)		李耀東 11662 (老人失智與失眠)	李耀東 11662 (老人失智與失眠)
李耀東 11662 (記憶障礙)	李信謙 08518 (睡眠障礙)	林宜正 12023	李信謙 08518		陳永展 11469	陳永展 11469 (睡眠障礙)	陳永展 11469 (睡眠障礙)
詹維軒 09177	陳伯岳 12458	趙品植 09312	陳聰明 09326	孫強 13507	王興萬 10483	詹維軒 09177 (甲狀腺副瘤特別門診)	詹維軒 09177 (甲狀腺副瘤特別門診)
陳伯岳 12458 (睡眠呼吸障礙手術)			陳伯岳 12458	李正順 60885		陳聰明 09326	陳聰明 09326
詹維軒 09177			陳聰明 09326			詹維軒 09177	詹維軒 09177
	趙品植 09312 (限約診)				王興萬 10483		
賴鴻政 13469							
蔡岳儒 11065 (一般門診及抹片快篩)	袁九重 11018 (此診不看產科)	陳碧華 12025	袁九重 11018 (婦攝整合門診) (此診不看產科)	陳芊妘 13292 (一般門診及抹片快篩)	楊振銘 09327 (婦女泌尿暨更年期特別門診)	楊振銘 09327 (婦女泌尿暨更年期特別門診)	楊振銘 09327 (婦女泌尿暨更年期特別門診)
吳宏明 12576	陳芊妘 13292 (抹片快篩)	鄭敏慧 60890	陳碧華 12025	張君堯 09567	吳宏明 12576 (一般門診及抹片快篩)	張君堯 09567	張君堯 09567
陳芊妘 13292	何佩玲 60402		楊振銘 09327				
陳碧華 50196 (不孕症門診)				江怡德 50141 (男性不孕)		陳碧華 50196 (抹片及不孕症門診)	陳碧華 50196 (抹片及不孕症門診)

電話語音掛號 系統操作步驟 (02) 2248-0098 全天候24小時開放



- 請輸入您需要的語言：
→ 國語請按 ①；台語請按 ②
- 請輸入您需要的功能：
→ 預約掛號請按 ①
取消預約掛號請按 ②
查詢掛號請按 ③
查詢醫師看診時間請按 ④
快速預約掛號請按 ⑤
- 請選擇使用身分證或病歷號碼：
→ 身分證請按 ①；病歷號碼請按 ②
- 請輸入您的身分證號碼或病歷號碼：
- 請輸入不含英文的9位身分證號碼
- 請選擇身分證號英文字母
- 請輸入確認鍵：
→ 正確請按 ①；錯誤請按 "0"。
- 請輸入您要預約日期，請按足四碼：
例如：8月8日則輸入0808
- 請輸入午別：
→ 上午請按 ①；下午請按 ②；晚上請按 ③。
- 輸入醫師代號或姓名
→ 輸入醫師代號請按 ①；選擇醫師姓名請按 ②
→ 請輸入5碼醫師代號或
內科請按 ① 外科請按 ② 婦科請按 ③
兒科請按 ④ 牙科請按 ⑤ 其他專科 ⑥
- 請輸入確認鍵：
→ 正確請按 ①；錯誤請按 "0"。
- 語音回報處理結果：
你掛○月○日星期○，○午，第○○號，
○○○醫師，請於當天○○點○○分，到候
診室候診。

其他相關流程



- 取消預約掛號：**
先選擇使用身分證號碼或病歷號碼，輸入證件號碼，系統會播報號碼讓使用者確認，再依語音指示依次輸入取消的日期、午別、醫師代號，輸入完畢後系統會播報相關資料讓使用者確認，確認後系統將進行取消作業，若取消成功將會播報「您已取消」。
- 查詢預約掛號：**
先選擇使用身分證號碼或病歷號碼，輸入證件號碼，系統會播報號碼讓使用者確認，確認後系統會進行查詢，依查詢結果播報掛號狀況。
- 查詢醫師看診時間：**
可選擇查詢某位醫師二週內的看診時間，或可預約日期內某一天的醫師排班。查詢醫師看診時間，必須輸入醫師代碼，查詢某日醫師排班必須輸入日期，系統會依輸入資料播報查詢結果。
- 快速預約掛號：**
先選擇使用身分證號碼或病歷號碼，然後一次輸入預約掛號所需的資料，包括身分證號碼（或病歷號碼）、預約日期、午別、醫師代號共21位（18位）號碼。系統會依輸入資料進行預約掛號，若掛號成功，將會播報使用者的預約掛號的日期、星期、午別、看診號碼、醫師姓名及到診時間。

診區	科別	診間	星期一			星期二			星期三				
			上午	下午	晚上	上午	下午	晚上	上午	下午	晚上		
二樓	兒科門診區		◎一般兒科：郭雲鼎、林文川、林聖傑、王傳育、方旭彬、簡文彥、黃亮迪、蔡亞秦、黃琮聖、白家銘、柯和順、吳君山										
		小兒科	1	方旭彬 11282	黃振盛 60033 <small>(小兒外科)</small>	林佩儀 11283	黃琮聖 09321					陳淑惠 13081	
			2	林聖傑 09261	王傳育 10348	白家銘 09322	楊晨 60085 <small>(生長發育特別門診)</small>	陳淑惠 13081	方旭彬 11282	吳君山 11458	簡文彥 60129	柯和順 09323	
			3	郭雲鼎 08052	林文川 09009	簡文彥 60129	王傳育 10348	林文川 09009	林聖傑 09261	郭雲鼎 08052	林佩儀 11283	王傳育 10348	
			5	柯和順 09323			白家銘 09322		高俊玉 13227 <small>(小兒外科)</small>		高俊玉 13227 <small>(小兒外科)</small> <small>(1樓外15診看診)</small>		
		小兒神經科		郭雲鼎 08052	王傳育 10348		王傳育 10348			郭雲鼎 08052		王傳育 10348	
		小兒感染科			林文川 09009			林文川 09009					
		小兒腸胃科		方旭彬 11282			黃琮聖 09321		方旭彬 11282				
		小兒過敏氣喘免疫科		林聖傑 09261					林聖傑 09261				
		新生兒科				白家銘 09322	白家銘 09322			吳君山 11458			
		小兒遺傳/新陳代謝科					楊晨 60085						
		小兒心臟科		柯和順 09323		簡文彥 60129					簡文彥 60129	柯和順 09323	
		小兒腎臟科				林佩儀 11283					林佩儀 11283		
		小兒血液腫瘤科						陳淑惠 13081			陳淑惠 13081		
		早產兒特別門診											
健兒門診			黃琮聖 09321 <small>(以現場報到順序為主)</small>			白家銘 09322 <small>(以現場報到順序為主)</small>			林文川 09009 <small>(以現場報到順序為主)</small>				
復門診區	復健科	1	劉燦宏 08055	吳錦雲 09442	饒紀倫 08519	吳錦雲 09442	陳弘洲 10462	黃士璋 13001	饒紀倫 08519	黃士璋 13001	吳錦雲 09442		
		2	陳弘洲 10462		陳弘洲 10462 <small>(嚴重特別門診兼復健門診)</small>	陳弘洲 10462			吳錦雲 09442	饒紀倫 08519 <small>(限約診)</small>			
二樓	牙科門診區	一般門診	輪值醫師◎牙科以現場報到為主。◎牙科看診時間較長，敬請見諒。										
		家庭牙醫學科							許家禎 08687				
		人工植牙特別門診 <small>(自費門診)</small>	黃茂栓 08686 <small>(口腔顎面外科看診)</small>	黃茂栓 08686 陳聖怡 61146		黃茂栓 08686				張維仁 08806 <small>(牙周病科看診)</small>	羅金文 09517 <small>(口腔顎面外科看診)</small>	羅金文 09517 <small>(口腔顎面外科看診)</small>	
		舒眠鎮靜口腔治療特別門診 <small>(自費門診)</small>											
		口腔顎面雷射美學特別門診 <small>(自費門診)</small>								江錫仁 60100 <small>(12/11、25)</small> <small>(限約診)</small>			
		口腔顎面外科	黃茂栓 08686	羅金文 09517					黃金聲 09520		羅金文 09517 黃金聲 09520 <small>(教學診)(限約診)</small>	羅金文 09517	
		口腔內科								郭倍榮 60554			
		口腔癌特診		羅金文 09517 <small>(口腔顎面外科看診)</small>					羅金文 09517 <small>(教學診)(限約診)</small>	黃金聲 09520 <small>(限約診)</small>			
		膺復假牙		曹源利 11186 <small>(教學診)(限約診)</small>		曹源利 11186	黃筱婷 60925	黃筱婷 60925 <small>(教學診)</small> <small>(限約診)</small>	林哲堂 60138	林錫奎 09325 <small>(教學診)(限約診)</small>	林錫奎 09325		
		老人牙科門診				林錫奎 09325 <small>(12/10、24)</small>							
		牙周病專科	陳聖怡 61146 <small>(12/9)</small>	高瑋琪 08521 <small>(限約診)</small> 葛惠源 13452	葛惠源 13452	張維仁 08806	吳政道 10025	林宜欣 61127 <small>(限20人)</small>	張維仁 08806	呂炫堃 60436			
		齒顎矯正 <small>(自費門診)</small>				黃慧瑜 08866 <small>(兒童牙科看診)</small>			盧建勳 60562 <small>(教學診)(限約診)</small>	盧建勳 60562 黃慧瑜 08866 <small>(兒童牙科看診)</small>	黃慧瑜 08866 <small>(青少年齒顎矯正)</small>		
		牙髓病科專科門診	朱靄玲 10460 <small>(12/2、23)</small> <small>(限20人)</small>					朱靄玲 10460 <small>(限約診)</small>	林玥玟 10349 <small>(12/11)</small> <small>(限20人)</small>				
		兒童牙科	楊雅婷 61335	李卓伶 60234	吳芳淳 12455	黃慧瑜 08866	黃慧瑜 08866 <small>(教學診)(限約診)</small>			黃慧瑜 08866	黃慧瑜 08866 <small>(齒顎矯正看診)</small>		
		健兒牙科 <small>(塗氟、保健)</small>			輪值醫師			輪值醫師		輪值醫師			
五樓	特殊需求者口腔照護中心 <small>(採用約診方式)</small> 請電洽：(02)2249-0088 轉1451或1452		黃大森 50001	江錫仁 50026		黃大森 50001	柯恩生 61135	許丕緒 60168	吳國雄 60170				
			李玉閣 60161 <small>(12/9、23)</small>	石公燦 60163		許丕緒 60168	黃大森 50001	吳國雄 60170	郭倍榮 50096				
				許恆瑞 61316 <small>(12/2、16)</small>		林維讓 60880	林維讓 60880	許家禎 50046	羅金文 50058				
二樓	醫學美容中心	醫學美容診	治療項目：回春、淺斑(雀斑、老人斑)、痣、深層斑(太田母斑、顴骨斑)、微血管擴膚療程										

星期四			星期五			星期六
上午	下午	晚上	上午	下午	晚上	上午

、吳君山、林佩儀 ◎兒童重症醫學：郭雲鼎、簡文彥

黃亮迪 60760 (新生兒科)		陳淑惠 13081	吳君山 11458	黃振盛 60033 (小兒外科)	陳淑惠 13081	
林佩儀 11283	吳君山 11458 (教學門診) (限 10 人)	黃琮聖 09321	方旭彬 11282	林聖傑 09261	吳君山 11458	柯和順 09323
林聖傑 09261	方旭彬 11282	林文川 09009	王傳育 10348	黃琮聖 09321	郭雲鼎 08052	林聖傑 09261
						高俊玉 13227 (小兒外科) (1 樓外 17 診室診)
			王傳育 10348		郭雲鼎 08052	
		林文川 09009				
	方旭彬 11282	黃琮聖 09321	方旭彬 11282	黃琮聖 09321		
林聖傑 09261				林聖傑 09261		林聖傑 09261
	吳君山 11458 (教學門診)(限 10 人)		吳君山 11458		吳君山 11458	
						柯和順 09323
林佩儀 11283						
		陳淑惠 13081				陳淑惠 13081
	吳君山 11458 (教學門診) (限 10 人)		吳君山 11458	白家銘 09322 (12/26) 吳君山 11458 (12/20) (限約診)(兒 1 診室診)		林佩儀 11283 (以現場報到順序為主)
	柯和順 09323 (以現場報到順序為主)			郭雲鼎 08052 (以現場報到順序為主)		
劉燦宏 08055	饒紀倫 08519	陳弘洲 10462	黃士璋 13001	劉燦宏 08055 (兼兒童特別門診)	劉燦宏 08055 (兒童特別門診) (復健勿掛)	黃士璋 13001

牙科部諮詢及轉診專線：(02)2249-0088 轉 2556

		許家禎 08687 (教學診)(限約診)				
吳政道 10025 (12/26) (牙周病科看診)	黃茂栓 08686		林錫奎 09325 (假牙科看診)	張維仁 08806	林錫奎 09325 (12/6)	黃茂栓 08686
黃茂栓 08686 (限約診) (口腔顎面外科看診)						黃奇卿 61092 (限約診)
黃茂栓 08686 (教學診)(限約診)	黃金聲 09520	黃茂栓 08686		黃茂栓 08686	黃金聲 09520	黃金聲 09520
羅金文 09517					黃金聲 09520 (口腔顎面外科看診)	郭倍榮 60554
羅金文 09517 (口腔顎面外科看診)			姜又慈 09433 (12/6) 林錫奎 09325 (12/13、27) 黃筱婷 60925	曹源利 11186	姜又慈 09433 (12/14、28) (教學診)(限 10 人) 林錫奎 09325 (12/7)	姜又慈 09433 (12/14、28) (教學診)(限 10 人) 林錫奎 09325 (12/7)
曹源利 11186	姜又慈 09433	董芝廷 09458	王本華 60202	王本華 60202		
吳政道 10025 (12/26)	張惠婷 10414		張維仁 08806 (教學診)(限約診) 林宜欣 61127 (教學診)(限約診) 葛惠源 13452	葛惠源 13452	羅發長 60594 (限 10 人) 吳政道 10025 (教學診)(限約診)	葛惠源 13452
					楊晉昱 61339	黃慧瑜 08866 (12/7、28) (限 25 人)(青少年齒顎矯正)
	李芳漪 10314 (教學診)(限約診)			林玥姘 10349 (教學診)(限約診)		
	吳芳淳 12455			謝承祐 60235	楊晉昱 61339 (齒顎矯正看診)	黃慧瑜 08866(12/7、28)(限 25 人) (齒顎矯正看診) 莊才逸 60198(12/14)
	輪值醫師			輪值醫師		
柯恩生 61135	柯恩生 61135		黃大森 50001	黃大森 50001 (一般門診限掛 5 人)		林鴻津 60172 (12/7、21)
黃淑賢 60577 (12/5、12、19)	黃大森 50001		黃明裕 60435	李信宏 60171 (12/6、20)		蔡鵬飛 60173 (12/14、28)
黃茂栓 50045 (12/12、26)	黃淑賢 60577 (12/5、12、19)		許家禎 50046	林志開 60565		葉必信 60174
黃大森 50001 王榮昌 60451	楊雅婷 50212		石公燦 60163 (12/20)	黃慧瑜 50042		許家禎 50064 (12/14、28)

管擴張、縮小毛孔、青春痘及痘疤、除毛、玻尿酸、肉毒桿菌注射、塑身及各項美容護

慢性處方箋預約領藥(免掛號費)

網路預約：<http://www.shh.org.tw>

電話預約：2249-9961

現場預約：慢性處方箋領藥窗 □
批價窗 □、藥物諮詢窗 □

領藥時間：

藥來速：週一至週五 09:00~12:00
13:30~17:00
週六 09:00~12:00

(開車或騎機車行駛藥來速車道，
免下車即可完成批價、領藥，歡迎
多加利用。)

藥局：週一至週五 08:00~12:30
13:30~22:00
週六 08:00~14:00

*請於領藥前先行預約，再攜帶健保卡、處方
箋，至藥局或藥來速車道批價、領藥。

*當日22時前請完成領藥，逾時需重新預約。

愛心捐款方式



戶名：衛生福利部雙和醫院
(委託臺北醫學大學興建經營)

1、社工基金專戶：
劃撥帳號：50104768(中華郵政)
聯絡人：社工室 陳孟昀小姐
(分機：2403)

2、捐款專戶：
台新商業銀行-中和分行
帳號：20201010123456
聯絡人：秘書室 胡汶露小姐
(分機：8815)

102年10月份捐款芳名錄

捐贈收入-社工基金	
鄭秋茵	10,000
無名氏	30,000
劉湘美	100,000
財團法人南山人壽慈善基金會	600,000
其他金額：	
陳春秀、紀忠政、紀淳獻、邱彥碩、江怡德、林聖傑、趙品植、謝耀宇、劉文德、林肇鋒、賴志泓、黃茂栓、譚家偉、高俊玉、謝安慈、楊依涵、蔣雯婷、陳素惠、林廖勤、林岑虹、吳俊緯、吳芳淳、蔡岳儒、王孝為、無名氏、張根湖、劉如濟、吳忠澤、巫嘉興、陳致中、吳宏蘭、黃鈺娟、張峻毅、郝文瑞、王繼榮、許明智、范揚斌、范家寧、吳麗卿、林世恩、郭明雄、十方、盧游阿緞、邱三興、郭木蘭、王孝為、巫嘉興、謝安慈	
捐贈收入-其他	
南山福德宮	100,000
黃崇恆	180,000
春杏醫療儀器有限公司	200,000
財團法人徐千田防癌研究基金會	300,000
惠新實業股份有限公司	1,000,000
劉炳煌	2,000,000
其他金額：	
林裕峯、黃市、石公燦、台灣達孚股份有限公司	
劉燦宏、林慧珊、順新救護車有限公司	
許紋銘、林家璋、劉如濟、林乾園、謝安慈、程毅君	
許永和、吳志雄、趙祖怡、張登金	
承毅建設股份有限公司	

感謝善心人士捐款

診區	科別	診間	星期一			星期二			星期三				
			上午	下午	晚上	上午	下午	晚上	上午	下午	晚上		
三樓	皮門 膚診 科區	皮膚科	1	李婉若 08250	鄒嘉倫 12314	葉斯維 60891	施怡賢 13263	鄒嘉倫 12314	李婉若 08250	李婉若 08250 (乾癬特別門診)	鄒嘉倫 12314	林欣儀 61140	
			2	林欣儀 61140	周哲毅 60914	施怡賢 13263	楊弘旭 60884		李杰年 09344	曾德朋 60026 (落髮特別門診)	施怡賢 13263		
		醫學美容特約門診(限約診)		1	楊弘旭 60884 (自費門診)			鄒嘉倫 12314 (自費門診)	李婉若 08250 (自費門診)			顏貝珊 60903 (自費門診)	
		醫學美容特約門診(限約診)		2	顏貝珊 60903 (限約診)			曾德朋 60026 (自費門診)					
	減重美容 塑身中心 (諮詢專線: 02-2249-0088轉分機8761)		植髮特別門診	1							曾德朋 50219		
			眼整型門診	2								沈筠惇 50109 (雙眼皮、眼袋)	
			代謝症候群門診	3									
			減重整合門診	3		黃銘德 50082 (健2診者診)			王偉 50125 (15:00開始看診)			蘇彥豪 50095	
				營養師免費諮詢			營養師免費諮詢			營養師免費諮詢			
	地下一樓	中醫內婦兒科 現場號自20號起 王繼榮醫師週三下午門診 開放當日下午現場掛號		1	王繼榮 09010 (限50號)(中醫內科) (胃食道逆流)	王繼榮 09010 (顏面神經麻痺) (異位性皮膚炎)		王繼榮 09010 (婦科、腸胃肝膽)		王繼榮 09010 (限70號) (婦科) (睡眠障礙)	王繼榮 09010 (限50號)	王繼榮 09010 (限約診)	
3					吳忠澤 13034 (胸悶、心悸、心 肺疾病)	吳忠澤 13034 (鼻炎、氣喘) (病經白帶、失眠)	吳忠澤 13034 (高血壓、糖尿病) (內科、傷科)	錢昱融 13415 (內科、傷科)		吳忠澤 13034 (鼻過敏) (婦科) (頭痛眩暈、蛋白 尿)			
5				陳素卿 13035 (肥胖症) (睡眠障礙)		陳素卿 13035 (婦科、內科) (過敏體質調理)	陳素卿 13035 (婦科、內科) (肝膽腸胃病)		陳素卿 13035 (肥胖症) (肝膽腸胃病)	陳芳瑜 61348 (婦科、內科)	陳芳瑜 61348 (婦科、內科)		
中醫傷科現場號自20號起			吳忠澤 13034 (骨傷關節炎)										
中醫皮膚科現場號自20號起			陳素卿 13035 (皮膚疹)	王繼榮 09010 (異位性皮膚炎)		吳忠澤 13034 (青春痘、濕疹、富貴手)	陳素卿 13035 (異位性皮膚炎)		陳素卿 13035 (皮膚疹)				
二樓和十樓	睡眠障礙特別門診			趙品植 09312 (二樓耳鼻喉科看診)		張志誠 09005 (二樓胸腔科看診)		陳致中 08788 (二樓神經科看診)	鍾禎智 10670 (二樓神經科看診)	鄒定宇 08242 (二樓神經科看診)	黃金聲 09520 (限約診)		
				羅金文 09517 (二樓牙科看診) (限約診)	陳資濤 09330 (二樓胸腔科看診)	李耀東 11662 (二樓精神科看診)		劉文德 11447 (二樓胸腔科看診)	陳伯岳 12458 (二樓耳鼻喉科看 診)		自費心理師 蔡涵茵 11615 (十樓睡眠中心看診)	袁聖博 60916 (二樓耳鼻喉科看診)	
二樓	疼痛特別門診				饒紀倫 08519 (復健科看診)					饒紀倫 08519 (復健科看診)	鍾禎智 10670 (神經科看診)		
一樓						林家璋 08050 (神經外科看診)							
一地下樓				王繼榮 09010 (中醫科看診)			陳素卿 13035 (中醫科看診)						
疼痛聯合門診			◎超音波導引注射: 饒紀倫 ◎熱凝療法: 曾元昀、林天仁 ◎三叉神經痛及加馬刀治療: 林家璋 ◎纖維										
			◎神經內科、神經外科、復健科、疼痛科等專科聯合門診。 ◎時段為每週二下午, 限由本院醫生約診。										

各科症狀參考表

骨科	骨折、骨節疼痛、脫臼、骨質增生、關節退化、腰酸背痛、關節炎、骨畸形、骨腫痛、脊椎病變、小兒骨關節異常、脊椎骨骨折、脊椎側彎、駝背、僵直性脊椎炎畸形、坐骨神經痛、運動傷害。
家庭醫學科	18歲以上不分性別, 凡症狀未明者, 均可看診。特別適於初診的篩檢與診斷、一般疾病及慢性病的追蹤治療, 並作預防注射及健康檢查評估建議; 一般疾病如感冒、頭痛、頭暈、腰痛、疲倦、消化不良、腹瀉、關節痛等; 中老年慢性如高血壓、心臟病、糖尿病、高血脂、痛風、骨質疏鬆、更年期症候群等。
整形外科	美容整形(雙眼皮、去眼袋、隆鼻、狐臭、隆下巴、隆乳、拉皮、抽脂、磨皮、修疤、除痣、除斑)、先天畸形(唇裂、顎裂及各種臉面部畸形、多指症、併指症及其他手部先天畸形)、手外科(一切手部外傷、骨折)、頭頸部腫瘤(良性及惡性腫瘤)、燙傷或疤痕、一般整形(全身皮膚各種良性、惡性腫瘤及潰爛)。
神經外科	頭、脊髓外傷、周邊神經損傷、多汗症、頸或腰椎骨刺合併神經痛、背部疼痛、四肢麻木、腦瘤、脊椎瘤、腦中風外科治療、動脈瘤、腦脊液動脈瘤及其他腦血管疾病、頸動脈狹窄、先天性畸形如水胎痕、帕金森氏症、三叉神經痛、坐骨神經痛、半面顏面神經癱瘓、加馬刀手術、脊椎微創手術、骨質疏鬆治療。
一般外科	一般外科: 皮膚及皮下腫塊、疝氣、腹痛、腹膜炎(尿管)、包皮過長、隱睾症、男性結紮、男性性功能障礙、男性不孕症、性病、泌尿道腫瘤。 大腸疾病: 乳房外科: 乳房腫塊、乳癌、乳房疾病。
腫瘤聯合門診	頭頸部腫瘤、婦科腫瘤、腫瘤內科、乳房腫瘤、肝膽胰腫瘤、大腸直腸腫瘤、胃部腫瘤、肺及胸腔腫瘤、腦腫瘤、骨節腫瘤等特別門診。
血液病門診	一般常規血液或血球檢驗、紅血球異常、白血球過多、白血球不足、血小板過多或過少、血癌、淋巴瘤腫大、淋巴瘤、骨節痛及其他骨髓異常、紫斑、不明原因出血、血液凝固異常、貧血、多血症、血友病、全部血球不足症及不明原因皮下腫塊或其他凝血或血液異常。
血管外科及淋巴疾病	下肢動脈阻塞(包括間歇性跛行、靜止痛、足趾潰瘍或壞死等)、糖尿病足潰瘍、靜脈曲張、靜脈潰瘍、動靜脈瘻管等。
胸腔外科	氣胸(呼吸急促)、肺肋膜積水、肺部腫瘤、肺膿瘍、縱膈腔腫瘤、胸部外傷(撞傷、槍傷、刀傷)、食道疾病(食道癌、灼傷、狹窄等)。
心臟外科	冠狀動脈阻塞、心臟瓣膜狹窄或逆流、細菌性心內膜炎、心包膜積水、心包膜炎、先天性心臟病等。
小兒科	一般兒科疾病及18歲以下之呼吸道疾病、感冒、喉頭不適、耳朵疼痛、發燒與感染、氣喘、過敏、胃腸道疾病、神經系統疾病、癲癇、抽搐、不自主運動等新生兒疾病、小兒心臟疾病、異位性皮膚炎、健康檢查、預防注射、育嬰指導、健康諮詢。疝氣修補、陰囊水腫切除、隱辜矯正、包皮手術、尿道下裂矯正、泌尿道畸形及尿液逆流矯正、腫瘤切除、胃腸道及肝膽手術、肛門疾病、漏斗胸及雞胸矯正、食道及肺臟手術。
泌尿科	小兒及成人腹股溝疝氣、腰痛及血尿、腎臟結石、輸尿管結石及膀胱結石、攝護腺肥大、小便無力、頻尿、急尿、夜間頻尿、攝護腺發炎、泌尿道發炎(小便疼痛、血尿)、尿失禁、精索靜脈曲張、陰囊腫痛、血精、夜間遺尿(尿管)、包皮過長、隱辜症、男性結紮、男性性功能障礙、男性不孕症、性病、泌尿道腫瘤。
眼科	一般眼疾、視網膜剝離、飛蚊症、眼瞼整形重建、雙眼皮手術、眼袋手術、肉毒桿菌之注射、眼瞼下垂、黃斑部病變、白內障、青光眼、斜視、弱視、結膜角膜炎變、角膜移植、視力保健、驗光、眼窩腫瘤、鼻淚管阻塞、糖尿病眼病變、準分子雷射(矯正近視、遠視、散光、老花)。
心臟內科	高血壓、血脂異常、心絞痛、心肌梗塞、胸痛、胸悶、氣喘(哮喘)、心臟衰竭、心悸、心律不整。
感染科	發燒、咳嗽、小便疼痛困難、全身酸痛、腹瀉、不明熱、上呼吸道感染、肺炎、肺結核、泌尿道感染、感染性腹瀉、腹部膿瘍、中樞神經系統感染、心內膜炎、軟組織發炎、蜂蟻組織炎、骨髓炎。

星期四			星期五			星期六	
上午	下午	晚上	上午	下午	晚上	上午	
葉斯維 60891	林欣儀 61140	曾德朋 60026	李婉若 08250 (落髮特別門診)	曾德朋 60026	鄒嘉倫 12314	李婉若 08250	
鄒嘉倫 12314		施怡賢 13263 (小兒皮膚特別門診)	顏貝珊 60903 (限約診)	施怡賢 13263		曾德朋 60026	
				李婉若 08250 (自費門診)			
				李婉若 50076			
			謝安慈 50139 (限50號)				
						蘇彥豪 50095 (12/7、21)	黃銘德 50082 (12/14、28)
營養師免費諮詢			營養師免費諮詢			營養師免費諮詢	
王繼榮 09010 (腸胃肝膽、更年期)			王繼榮 09010 (婦科) (過敏體質調理) (限50號)	王繼榮 09010 (服氣、便秘、痛經) (限70號)	王繼榮 09010 (皮膚科)(內科)		
錢昱融 13415 (內科、婦科)	吳忠澤 13034 (慢性系統疾病) (泌尿、神經疾病)	吳忠澤 13034 (婦兒科、痔瘡) (耳鳴、眼科)	吳忠澤 13034 (自律神經失調) (性功能障礙)	吳忠澤 13034 (咳嗽、血液、白斑、 體質調理)	吳忠澤 13034 (感冒、風濕免疫) (骨質疏鬆)		
陳素卿 13035 (婦科調理) (過敏體質調理)	陳素卿 13035 (婦科調理)		陳素卿 13035 (婦科調理) (肝膽腸胃疾病)	錢昱融 13415 (內科、婦科)	陳芳瑜 61348 (婦科、內科)		
		吳忠澤 13034 (骨質疏鬆)			吳忠澤 13034 (骨質疏鬆)		
陳素卿 13035 (皮膚疹)	吳忠澤 13034 (異位性皮膚炎)		吳忠澤 13034 (淡斑、美白、黑眼圈)		王繼榮 09010		
胡朝榮 08216 (二樓神經科看診)	李信謙 08518 (二樓精神科看診) 黃茂柱 08686 (二樓牙科看診)		鄒定宇 08242 (二樓神經科看診)		詹維軒 09177 (二樓耳鼻喉科看診)	官怡君 11294 (二樓神經科看診)	
陳伯岳 12458 (二樓耳鼻喉科看診)	自費心理師 蔡涵茵 11615 (十樓睡眠中心看診)	林宜正 12023 (二樓精神科看診)			陳永展 11469 (二樓精神科看診)		
障礙：林宜正 ◎睡眠呼吸障礙：陳資濤、張志誠、劉文德 諮詢：失眠非藥物治療/自主神經生理回饋治療/個別心理諮詢與治療(每診限4號，初診收費800元/1小時)							
	饒紀倫 08519 (復健科看診)		鄒定宇 08242 (神經科看診)				
				林天仁 60038 (神經外科看診)		曾元昀 08513 (神經外科看診)	
		吳忠澤 13034 (中醫科看診)					
◎纖維肌痛症：饒紀倫 ◎中醫輔助疼痛治療：中醫科							

■ 病歷影本申請流程

1. 受理程序:

- ①申請方式：可至「關防用印」櫃檯臨櫃申請，或傳真(02)2248-1121申請。
- ②申請人以病人本人或法定代理人為主。

非本人或法定代理人之申請人，應另檢附病人或法定代理人的委託書。(需檢附病人身分證正本、健保卡及代理人的身分證正本。若為法定代理人需出示相關證明文件)

- ③申請書及委託書可於本院網站下載。

(<http://www.shh.org.tw>)

2. 申請時間：

週一至週五：9:00~18:00

週六：9:00~13:00

(檢驗報告可當日索取，病歷影印需3天)

■ 診斷證明書申請流程

1. 第一次開立診斷證明書：

- ①掛號後，至診間候診，醫師診察時，向醫師說明申請用途(如需英文診斷書請事先告知醫師)。
- ②至批價櫃台批價繳費，並告知所需份數。
- ③至一樓「關防用印」櫃檯蓋關防。

2. 已開立過診斷證明書：

- ①請直接到「關防用印」櫃檯，請告知診斷證明書的「流水編號」或「開立日期」。
- ②批價後直接用印，當日領取。(超過三個月回來重開者，需等7個工作天，待電話通知後，再批價領取)

本院提供「越南語版」與「印尼語版」之各科症狀參考表，歡迎向1樓志工服務台索取！

胸腔內科	咳嗽、咳血、氣喘、胸悶、慢性阻塞性肺疾病、肺結核、肺腫瘤、慢性肺病、肺炎、呼吸道異物取出、塵肺炎、肺症(包括肺氣腫及慢性支氣管炎)、肺膿瘍、支氣管炎及支氣管擴張等各種肺部疾病、膿胸、肋膜炎等各種肋膜炎與縱膈膜病變。
神經科	頭痛、頭暈、癱瘓、中風、半身不遂、肌力減退喪失、肢體無力、手腳麻木、頸痛、背痛、腦炎、腦膜炎、肌肉病變、各種神經痛肌肉抽搐、痙攣、手腳顫抖、不自主運動、步調不穩、失語症、意識障礙、癡呆、暈眩、腰酸背痛、眼球運動障礙、顏面神經障礙、職業性神經系統疾病。
腎臟內科	急性慢性腎衰竭之血液透析治療(洗腎)、腹膜透析治療、急性慢性腎功能不全、糖尿病腎病變之防治、高血壓、痛風、泌尿道感染、水腫、蛋白尿、血尿、腰痛。
風濕免疫科	臉頰紅斑、晨間僵硬、關節腫脹、肌肉酸痛、慢性背痛、過敏性鼻炎、氣喘、紅斑性狼瘡、多肌炎、硬皮病、血管炎、類風濕性關節炎、退化性關節炎、痛風、僵直性脊椎炎、肌腱炎等。
精神科	睡眠障礙、憂鬱、焦慮、自律神經失調、恐慌、強迫思考及行為、壓力反應、適應障礙、身心症狀、認知功能障礙、老年精神症狀、幻聽、妄想等精神分裂症狀、情緒、行為等躁鬱症症狀、酒癮、藥癮等行為及相關精神症狀。自閉症、注意力不足過動症、智能障礙、學習障礙。心理衛教、心理治療、家庭及婚姻諮商、生理回饋治療。
新陳代謝科	糖尿病、甲狀腺疾病、痛風、高血壓、高血脂症、骨質疏鬆症、體重異常變化、生長異常、多尿症、劇渴症、心悸、多毛症、全身無力、副甲狀腺疾病、腦下垂體疾病、腎上腺疾病。
消化內科 (肝膽腸胃科)	腹痛、腹鳴、腹脹、腹瀉、大便不規則、食慾不振、消化不良、胃酸、胃潰瘍、黑色便、鮮血便、吐血、貧血、吞嚥困難、白色便、B型及C型肝炎、肝硬化、膚色變黃、肝機能異常、肝膽結石。
耳鼻喉科	鼻塞、流鼻血、鼻過敏、鼻竇炎、口腔癌、鼻咽癌、口咽癌、下咽癌、喉癌、甲狀腺腫瘤、頸部腫瘤、鼻息肉、耳鳴、耳痛、耳流膿、聽力障礙、暈眩、顏面神經麻痺、吞嚥困難、扁桃腺病變、聲音沙啞、語言障礙、兒童耳鼻喉疾病、感冒。
婦產科	婦科腫瘤、婦癌、一般婦科疾病、婦女泌尿(含尿失禁)、高危險妊娠、生產及產前產後之照顧、懷孕早期篩檢、不孕症、超音波檢查、陰道鏡、子宮鏡、腹腔鏡檢查及手術。
復健科	腦傷(頭部外傷)後遺症、運動傷害、骨科術後復健、心肺復健、燒傷後遺症、手外傷術後復健、腦性麻痺、感覺統合異常、吞嚥困難、發聲矯正、截肢後復健。
牙科	蛀牙、齒內炎症、缺牙、固定或活動假牙製作、牙齒傾倒、牙齒錯咬、牙周手術、牙周組織再生術、特殊合金鑲復物、唾液腺及頭頸部良性惡性腫瘤、顏面外傷骨折、顎顏面正顎手術、顎關節疾病、人工牙科種植及修復、牙齒排列不整、擁擠、暴突等之齒列矯正。
皮膚科	一般皮膚病、皮膚癬、紅疹、青春痘、禿髮、灰指甲、紅斑性狼瘡、黑斑、雀斑、皮膚腫瘤、多汗症、疣、性病、美容醫學(果酸換膚、雷射除斑、皺紋、痣等)、皮膚美容手術、紫外線治療、冷凍治療。
特殊需求者 口腔照護中心	特別為身心障礙者，提供衛教、塗氣、洗牙、補牙、根管治療、補綴、矯正、牙科手術等口腔與頭頸部疾病之預防、治療及復健。
中醫科	內科(一般門診、中西醫合作腫瘤治療、中風、高血壓、改善體質、痛風等)、婦科(一般門診、月經失調、經痛、婦女帶下、妊娠嘔吐等)、兒科(小兒過敏性鼻炎、氣喘、咳嗽、蕁麻疹、異位性皮膚炎等)、傷科(扭傷、挫傷、瘀傷等)、針灸(中風後遺症、顏面神經麻痺、三叉神經痛、坐骨神經痛、落枕、關節炎等)、三伏貼(改善過敏體質、呼吸系統失調、氣喘、易感冒、虛冷體質等)。

感謝信

護理長各位護理師好：
 本人住7B病房，蒙護理長陳淑貞、各位護理師：
 陳蕙、周容、魏欣怡、馮鈺、李麗、黃馨、董姿、陳坤、
 徐逸倩、陳郁惠、王筑怡、陳楷備等日夜辛勞、熱忱服務、
 細心護理，病得早痊，衷心銘感，敬致誠摯謝意！
 並祝各位青春永駐，
 幸福快樂！
 敬啟
 102年11月9日

營養室「營養保健講座」

講座地點：二樓9診候診區

日期	時間	題目	主講人
12/18 (三)	10:00-10:30	冬令進補之飲食原則	林雅玲 營養師

藥劑部「用藥安全講座」

講座地點：一樓門診藥局候藥區前

日期	時間	題目	主講人
12/4 (三)	9:30-10:00	避孕方法介紹	陳育妊 藥師
12/10 (二)	14:30-15:00	藥品分級與資訊查詢	李靖慧 藥師
12/18 (三)	9:30-10:00	老人失智症	趙雪爾 藥師
12/24 (二)	14:30-15:00	老人用藥	高瀚智 藥師

小兒部衛教講座

日期	時間	主題	講師
12/4 (三)	10:30-11:00	家有呼吸道感染的小孩要如何照顧?	張乃方 衛教師
12/6 (五)	15:00-15:30	疫苗及常見副作用	張乃方 衛教師
12/11 (三)	10:30-11:00	家有腸病毒小孩該如何?	張乃方 衛教師
12/13 (五)	15:00-15:30	嬰幼兒生長發展與居家照顧	張乃方 衛教師
12/18 (三)	10:30-11:00	幼兒用藥安全	吳政霖 藥劑師
12/20 (五)	15:00-15:30	認識夜間磨牙	張乃方 衛教師
12/25 (三)	10:30-11:00	嬰幼兒牙齒保健	吳芳淳 牙醫師
12/27 (五)	15:00-15:30	腹瀉寶貴的照顧	張乃方 衛教師

地點：2樓小兒科門診候診區和健兒門診外側



時間：週一~週五
 8:00 ~ 21:00
 週六 8:00 ~ 12:00

地點：一樓志工服務台

社會工作室邀請您

◎安寧療護意願登記

(02)2249-0088 轉 2406

◎器官捐贈同意書簽署

呂小姐

復健醫學部減重服務

◎減重門診：

週一	18:00~21:00	陳弘洲 醫師
週五	14:00~17:00 18:00~21:00	劉燦宏 醫師

◎活力纖體減重班：運動與飲食控制雙管齊下，讓您健康甩肉沒負擔！

須先掛號「減重門診」經醫師評估過後現場報名

洽詢時間：週一~週四 9:00~18:00，週五 13:00~18:00

連絡電話：(02)2249-0088轉1607 黃小姐

◎EASY SO 曲線雕塑中心：

對象：想透過專業健康有效之方式，達到局部瘦身及體重管理者

諮詢時間：週一~週五 9:00~21:00

諮詢電話：(02) 2249-0088轉1614或0966-347-938

減重及代謝性疾病門診

診別	週一	週二	週三	週五	週六
上午			蘇彥豪	謝安慈	黃銘德 蘇彥豪
下午	黃銘德	王偉			

『減重美容塑身中心』開設減重整合門診

星期一至星期五 09:00-17:30，提供

1.減重及代謝性疾病手術諮詢 2.專業身體組成分析

3.雷射溶脂體驗課程

★~健康窈窕減重班，強力募集中~★

洽詢專線：(02) 2249-0088轉8761；(02) 8245-7600

門診地點：3樓減重美容塑身中心

iLASIK全雷射視力矯正中心

(美國原廠認證之全雷射iLASIK視力矯正中心)

週二、四、六	上午	沈筠惇醫師
--------	----	-------

中心地點：3樓減重美容塑身中心

門診地點：1F眼科門診 全雷射屈光檢查區

諮詢電話：(02) 2249-0088轉1917

免費諮詢電話：0809-016008

治療項目：前導波導入飛秒無刀雷射近視矯正

雙和生活保健系列講座

講座日期：每週一、五

講座時間：10:00~10:30

講座地點：週一於一樓大廳

週五於二樓9診候診區(糖尿病衛教室候診處)

日期	題目	主講人
12/2 (一)	認識流行性感冒	林詩怡 護理師
12/6 (五)	糖尿病與運動 (錄影帶教學帶動作)	陳金吟 衛教師
12/9 (一)	如何預防腎臟病	蘇韻如 護理師
12/13 (五)	認識胰島素	陳金吟 衛教師
12/16 (一)	認識糖尿病	曾慧姬 副護理師
12/20 (五)	天天五蔬果	林雅玲 營養師
12/23 (一)	看不見的隱形殺手- 高血壓防治	連依婷 護理師
12/27 (五)	正確用藥觀念-糖尿病病人	張可涵 藥師
12/30 (一)	預防腦中風	陳曉燕 護理師

社區醫學部部落格網址 <http://tw.myblog.yahoo.com/i1008200>

二樓健檢中心 體檢項目

類別	成人健檢	一般民眾	外籍人士
對象	(1)40 歲以上 (每三年一次) (2)65 歲以上 (每年一次)	一般勞工體檢、 供膳餐飲人員體檢、 公司新進人員體檢、 駕照審驗體檢、 看護體檢、入住 安養中心體檢...等	免費新住民體檢、 乙表體檢、外籍 勞工、外籍教師
受檢時段	週一至週五 下午 13:00-16:00	週一至週五 下午 13:00-16:00	週一至週五 下午 13:00-15:30
注意事項	請攜帶健保卡；請 空腹(禁食、禁水) 至少 6 小時以上	視檢查項目決定 是否空腹	不須空腹
備註	不需預約，受檢當日請至一樓掛號，並於開放服務時間內，至現場抽取號碼牌等候叫號報到即可。 ※ 公司新進人員體檢，請攜帶公司受檢項目。		

洽詢電話：(02) 2248-1911

成人健檢

檢查項目：

- 血液檢查：飯前血糖AC、肝功能(SGOT、SGPT)、腎功能(肌酸酐 CRTN、腎絲球過濾率eGFR)、膽固醇T-CHO、三酸甘油酯 TG、高低密度脂蛋白(HDL、LDL)
- 尿液檢查(蛋白質)
- 身體檢查(身高、體重、身體質量指數BMI、視力、血壓、腰圍...等)
- 簡易憂鬱症篩檢

勞工體檢(勞工委員會規定項目)：

注意事項：

- 請空腹(禁食、禁水)至少6小時以上
- 報告天數：10個工作天(星期六、日不算工作天)

檢查項目：

- 身體檢查(身高、體重、身體質量指數BMI、視力、血壓、腰圍...等)
- 血液檢查：白血球計數W.B.C、紅血球計數R.B.C、血色素Hb、紅血球平均體積 MCV、飯前血糖檢查 AC、肌酸酐、丙酮轉氨基酶 SGPT、三酸甘油酯 TG、總膽固醇 T-CHOL
- 尿液檢查(尿糖、尿蛋白、潛血)
- 胸部正面X光 Chest PA
- 醫師理學

禮聘賢達

- 主治醫師：急診重症醫學部、家庭醫學科、牙科(身心障礙病人)、心臟內科加護病房。需具專科/次專科醫師證書、論文著作，具部定教職者佳。
- 住院醫師：內科部第一年住院醫師、泌尿科第一年住院醫師、心臟內科總住院醫師(具有內專證書)。
- 婦產部生殖醫學中心護理師：具婦產科門診工作經驗。
- 健管中心護理人員：具健康管理工作经验或臨床工作经验者、個性喜歡與人互動與服務熱忱者佳。
- 社區醫學部護理師：內外科經驗兩年以上，有急重症經驗者尤佳。
- 癌症中心個案管理師：具護理師證書，具腫瘤科臨床經驗尤佳。
- 護理人員(內外科ICU、手術室、嬰兒室及各內外婦兒科病房)：具護理師/士證書，具1~3年相關工作经验者尤佳。
- 婦產科超音波室技術員：具護理、放射、醫技或其他政府認可之醫療相關證照者，有經驗者佳。
- 牙科部牙體技術師：需具牙體技術師證書、熟活動假牙製作。
- 健保申報人員：具護理臨床或門、住診申報、申復、爭議相關經驗兩年以上。具健康保險協會證照者尤佳。
- 供應室護佐：高中畢業，具有第一鍋爐操作合格證書者尤佳。
- 減重美容塑身中心事務員：大學以上畢，英文能力需中上。
- 醫療事務室病歷組事務員：專科以上畢，具病歷資訊管理師證照尤佳。
- 營養室廚工：小學畢業以上。
 - ◎歡迎身心障礙者及原住民加入
 - ◎請備履歷資料及相關證書影本寄：23561新北市中和區中正路291號(人力資源室收)
 - ◎詳情請上網址：
雙和醫院官網 <http://www.shh.org.tw/UI/G/G10200.aspx>
 - ◎1111人力銀行
<http://www.1111.com.tw/job-bank/company-description.asp?nNo=51472562>
 - ◎104人力銀行
<http://www.104.com.tw/jobbank/custjob/index.php?r=cust&j=4c3a442734363f2230423a1d1d1d1d5f2443a363189j99&jobsourc=n104bank1>

癌症免費篩檢 請攜帶健保卡

子宮頸抹片檢查

適用對象：1年內未做過同項篩檢之30歲以上婦女(有性經驗者)

數位式乳房攝影檢查(每2年1次)

適用對象：45~69歲女性或40~44歲二等親內曾罹患乳癌者

口腔腔膜檢查(每2年1次)

適用對象：30歲以上抽菸或嚼食檳榔之男女性

糞便潛血檢查(每2年1次)

適用對象：50~69歲男女性

諮詢電話：(02) 2249-0088轉1262、1263、2079(社區醫學部)

雙和醫院交通指引參考資料

●永和→雙和

搭乘公車或永和免費接駁車，於景安、南勢角、頂溪、永安市場捷運站，轉搭本院接駁車。(詳情請見背面資訊)

●板橋→雙和

公車	◎搭橘5至雙和醫院站。 ◎搭307、57、625、土城工業區-木柵(中央路、中華路)、793、796至台貿一村，步行或搭本院接駁車。 ◎搭土城-外南、1073至景安捷運站，轉搭本院接駁車。
捷運	◎板橋線→忠孝新生站→中和線，至景安捷運站轉搭本院接駁車。
開車	◎文化路→民生路→中和、中正路→雙和醫院 ◎民生路→64號快速道路【新店方向】→圓通路匝道→中和、中正路→雙和醫院

●萬華→雙和

公車	◎搭201、214、241、262、307、628、706、275至台貿一村，步行或搭本院接駁車。 ◎搭202至景安捷運站轉搭本院接駁車。 ◎搭5、227、241、248、249、250、262、304(承德線、重慶線)、624、670、706、214至頂溪捷運站轉搭本院接駁車。
捷運	◎板橋線→忠孝新生站→中和線，至景安捷運站轉搭本院接駁車。
開車	◎萬大路→華中橋→中和、景平路→中正路→雙和醫院 ◎和平西路三段→華江橋→板橋、文化路一段→民生路→中和、中正路→雙和醫院

●土城→雙和

公車	◎搭藍41至雙和醫院站。 ◎搭275、706、625、921、706、8、土城工業區-木柵、三峽-捷運景安站、908至台貿一村，步行或搭本院接駁車。 ◎搭262、625、土城-外南至景安捷運站轉搭本院接駁車。
捷運	◎土城線→忠孝新生站→中和線，至景安捷運站轉搭本院接駁車。
開車	◎金城路→中和、連城路→中正路→雙和醫院 ◎由「土城交流道」→北二高→下中和交流道右轉→中和、中正路→雙和醫院

●新店→雙和

公車	◎搭橘9至雙和醫院站。 ◎搭8、793、796、土城工業區-木柵(中央路、中華路)至台貿一村，步行或搭本院接駁車。 ◎搭橘1、綠2右、綠2左、綠3、綠6、綠8、202至景安捷運站，轉搭本院接駁車。
捷運	◎新店線→古亭→中和線，至景安捷運站轉搭本院接駁車。
開車	◎復興路→秀朗橋→中和、景平路→中正路→雙和醫院 ◎由「新店交流道」或「新店安坑交流道」→北二高→下中和交流道右轉→中和、中正路→雙和醫院

◎ 64 線快速道路(東西向快速道路八里新店線)：從板橋、新莊方向過來的民眾，請於圓通路出口下，即可抵達醫院

宗旨 守護社區健康，達成教學、研究、服務使命。

願景 達成高品質高績效的國際一流大學醫院。

免費雙和接駁車

注意事項

■中和線捷運站候車處

頂溪站(1號出口左側) 永安市場站(出口右轉70公尺)

景安站(出口) 南勢角站(4號出口臨興南路)

■下方表列適用於週一至週五 ■假日行駛時間另於各路線下方註明

景安、南勢角捷運站

雙和	景安	雙和	景安	雙和	景安	雙和	景安	雙和	景安	雙和	景安	雙和	南勢角	第一戶政事務所	板南路口	雙和	南勢角	第一戶政事務所	板南路口		
07:00	07:10	09:20	09:30	11:50	12:00	14:20	14:30	16:50	17:10	18:40	18:50	20:50	21:00	08:00	08:10	08:15	08:17	16:00	16:10	16:15	16:17
07:10	07:20	09:30	09:40	12:00	12:10	14:30	14:40	16:10	16:20	18:50	19:00	21:00	21:10	08:30	08:40	08:45	08:47	經景安站			
07:20	07:30	09:40	09:50	12:10	12:20	14:40	14:50	16:30	16:40	19:00	19:10	21:10	21:20	09:00	09:10	09:15	09:17	16:20	16:30	16:35	不經過此站
07:30	07:40	09:50	10:00	12:20	12:30	14:50	15:00	16:50	17:00	19:10	19:20	21:20	21:30	09:30	09:40	09:45	09:47	16:20	16:30	16:35	不經過此站
07:40	07:50	10:00	10:10	12:30	12:40	15:00	15:10	16:50	17:00	19:20	19:30	21:30	21:40	10:00	10:10	10:15	10:17	16:40	16:50	16:55	不經過此站
07:50	08:00	10:10	10:20	12:40	12:50	15:10	15:20	17:10	17:20	19:30	19:40	21:40	21:50	10:30	10:40	10:45	10:47	16:40	16:50	16:55	不經過此站
08:00	08:10	10:20	10:30	12:50	13:00	15:20	15:30	17:20	17:30	19:40	19:50	21:50	22:00	11:00	11:10	11:15	11:17	16:50	17:00	17:05	不經過此站
08:10	08:20	10:30	10:40	13:00	13:10	15:30	15:40	17:30	17:40	19:50	20:00	22:00	22:10	11:30	11:40	11:45	11:47	休息			
08:20	08:30	10:40	10:50	13:10	13:20	15:40	15:50	17:40	17:50	20:00	20:10	22:10	22:20	12:00	12:10	12:15	12:17	19:00	19:10	19:15	19:17
08:30	08:40	10:50	11:00	13:20	13:30	15:50	16:00	17:50	18:00	20:10	20:20	22:20	22:30	12:30	12:40	12:45	12:47	19:30	19:40	19:45	19:47
08:40	08:50	11:00	11:10	13:30	13:40	16:00	16:10	18:00	18:10	20:20	20:30	22:30	22:40	休息				20:00	20:10	20:15	20:17
08:50	09:00	11:10	11:20	13:40	13:50	16:10	16:20	18:10	18:20	20:30	20:40	22:40	22:50	14:00	14:10	14:15	14:17	20:30	20:40	20:45	20:47
09:00	09:10	11:20	11:30	13:50	14:00	16:20	16:30	18:20	18:30	20:40	20:50	22:50	23:00	14:30	14:40	14:45	14:47	21:00	21:10	21:15	21:17
09:10	09:20	11:30	11:40	14:00	14:10	16:30	16:40	18:30	18:40	20:50	21:00	23:00	23:10	15:00	15:10	15:15	15:17	21:30	21:40	21:45	21:47
09:20	09:30	11:40	11:50	14:10	14:20	16:40	16:50	18:40	18:50	21:00	21:10	23:10	23:20	15:30	15:40	15:45	15:47	21:40	21:50	21:55	21:57

◎週六行駛時段以綠色註記 ◎週日行駛時段以●註記 ◎國定假日依表發車

◎週六末班車為14:00 ◎週日不發車 ◎國定假日不發車

頂溪、永安市場捷運站

雙和	永安市場	頂溪
07:00	07:15	07:20
08:00	08:15	08:20
09:00	09:15	09:20
10:00	10:15	10:20
11:00	11:15	11:20
12:00	12:15	12:20
13:00	13:15	13:20
14:00	14:15	14:20
15:00	15:15	15:20
16:00	16:15	16:20
17:00	17:15	17:20
18:00	18:15	18:20
19:00	19:15	19:20
20:00	20:15	20:20
21:00	21:15	21:20
22:00	22:15	22:20

◎週六末班車為14:00 ◎週日不發車
◎國定假日依表發車

秀朗線接駁車

雙和醫院	劉厝	得和路	秀朗國小	秀山國小	經建新村
10:00	10:20	10:23	10:26	10:30	10:33
15:10	15:30	15:33	15:36	15:40	15:43
16:00	16:20	16:23	16:26	16:30	16:33

◎週一至週五依表發車 ◎週六、日及國定假日不發車

附設醫院路線 萬芳醫院路線

雙和醫院	六張犁	附設醫院	雙和醫院	萬芳醫院
09:00	09:25	06:50		07:00
10:20	10:45	11:00		07:40
14:00	14:25	14:40		12:40
15:20	15:45	16:00		17:00
17:30	17:55	18:10		17:30
19:00	19:25	19:40		18:15
20:30	20:55	21:10		20:00
21:40				21:30

◎週六末班車為14:00 ◎週日不發車
◎國定假日依門診時間調整

土城、壽德新村路線

雙和	雙曙所	平和里(延平街)	壽德新村	延和路	永豐路口	平和里(金城路)	防汛路
08:00	08:10	08:15	08:20	08:25	08:30	08:35	08:38
09:00	09:10	09:15	09:20	09:25	09:30	09:35	09:38
10:00	10:10	10:15	10:20	10:25	10:30	10:35	10:38
11:00	11:10	11:15	11:20	11:25	11:30	11:35	11:38
休息							
13:00	13:10	13:15	13:20	13:25	13:30	13:35	13:38
14:00	14:10	14:15	14:20	14:25	14:30	14:35	14:38
15:00	15:10	15:15	15:20	15:25	15:30	15:35	15:38
16:00	16:10	16:15	16:20	16:25	16:30	16:35	16:38

◎週六末班車為14:00 ◎週日不發車

◎國定假日依門診時間調整

土城三線

雙和醫院	海山高工	捷運海山站	大同工廠	長風新城	土城農會	捷運永寧站
去程	07:00	07:05	07:15	07:20	07:25	07:30
08:00	08:30	08:35	08:40	08:45	08:50	08:55
09:40	10:00	10:05	10:10	10:15	10:20	10:25
10:50	11:10	11:15	11:20	11:25	11:30	11:35
休息						
13:00	13:20	13:25	13:30	13:35	13:40	13:45
14:00	14:20	14:25	14:30	14:35	14:40	14:45
15:00	15:20	15:25	15:30	15:35	15:40	15:45
16:00	16:20	16:25	16:30	16:35	16:40	16:45
17:00	17:30	17:35	17:40	17:45	17:50	17:55
18:30	19:00	19:05	19:10	19:15	19:20	19:25
休息						
21:00	21:20	21:25	21:30	21:35	21:40	21:45
22:00						

◎週六末班車為14:00 ◎週日不發車

◎國定假日依門診時間調整

台貿一村路線

雙和	四知新城	台貿一村	雙和	四知新城	台貿一村
07:00	07:10	07:15	14:00	14:10	14:15
07:30	07:40	07:45	14:30	14:40	14:45
08:00	08:10	08:15	15:00	15:10	15:15
08:30	08:40	08:45	15:30	15:40	15:45
09:00	09:10	09:15	16:00	16:10	16:15
09:30	09:40	09:45	休息		
10:00	10:10	10:15	17:30	17:40	17:45
10:30	10:40	10:45	18:00	18:10	18:15
11:00	11:10	11:15	18:30	18:40	18:45
11:30	11:40	11:45	19:00	19:10	19:15
12:00	12:10	12:15	19:30	19:40	19:45
休息			20:00	20:10	20:15
13:30	13:40	13:45	20:30	20:40	20:45

◎週六末班車為14:00 ◎週日不發車
◎國定假日依表發車

板橋線

雙和醫院	致理技術學院	板橋區公所	後站商圈	民權路口	板橋花市
07:40	07:50	07:00	07:03	07:05	07:10
08:40	08:50	08:00	08:03	08:05	08:10
09:40	09:50	09:00	09:03	09:05	09:10
10:40	10:50	10:00	10:03	10:05	10:10
11:40	11:50	11:00	11:03	11:05	11:10
休息					
12:40	12:50	13:00	13:03	13:05	13:10
13:40	13:50	14:00	14:03	14:05	14:10
14:40	14:50	15:00	15:03	15:05	15:10
15:40	15:50	16:00	16:03	16:05	16:10
16:40	16:50	17:00	17:03	17:05	17:10
17:40	17:50	18:00	18:03	18:05	18:10
休息					
19:40	19:50	20:00	20:03	20:05	20:10
20:40	20:50	21:00	21:03	21:05	21:10
21:40	21:50	22:00	22:03	22:05	22:10

◎週六末班車為13:40 ◎週日不發車
◎國定假日依表發車
◎行車時間僅供參考，因路況或車流量大時，發車時間將視實際情況條動。

交通指引

公車

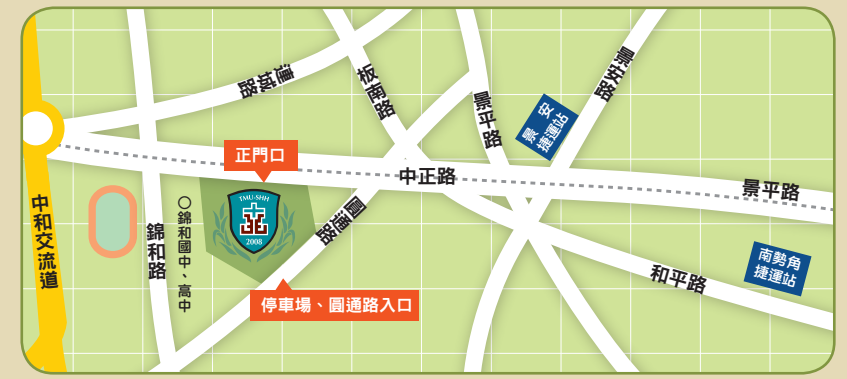
- 「雙和醫院站」：橘5、橘9、藍41、橘2、242、793、796、中和區捷運免費接駁公車(圓通加福→秀山區)及(自強國中→橫路里)
- 錦和路「中和站」：橘3、藍18、201、241、243、244

捷運

- 搭乘捷運「中和線」至「頂溪」、「永安市場」、「景安」、「南勢角」站，轉乘「雙和醫院免費接駁車」。
- 搭乘捷運「板橋線」至「新埔」站，於「致理技術學院」、「板橋花市」站牌轉乘「雙和醫院免費接駁車」。
- 搭乘捷運「板橋線」至「府中」站，於「板橋區公所」、「後站商圈」站牌轉乘「雙和醫院免費接駁車」。

開車

- 雙和醫院位於新北市中和區中正路和圓通路口。(中正路291號為正門口，圓通路250號為急診室入口)



◎其他相關交通指引請參閱 → P18