



雙和醫訊

關懷·承諾·創新

2012年11月 門診時間表



- ◎提高醫療品質 舉辦全院共識營
- ◎繫上粉紅絲帶 呼籲乳癌篩檢
- ◎雙和醫院與中和高中簽訂策略聯盟
- ◎整合婦癌團隊 提供專業醫療
- ◎沈默卵巢癌 早期診斷提高預後
- ◎洗手防疫病 維護健康很簡單
- ◎健康數值即時傳 e 療照護到您家
- ◎糖尿病年輕化 30多歲就罹病
- ◎冬季中醫三九貼 11/12接受預約
- ◎改善癌症疲憊 展開臨床試驗
- ◎頭皮困擾多 找出問題治療佳



勤洗手 防疫病

- ◎看診時段、掛號須知 (詳見第10頁)
- ◎慢性處方箋預約領藥 (免掛號費, 詳見第14頁)

服務電話 (02)2249-0088

- ◎ 志工服務：轉分機2420
- ◎ 急診服務：轉分機1203

- ◎ 健康諮詢：轉分機1111
- ◎ 藥物諮詢：轉分機1157

- ◎ 院長信箱：shh@shh.org.tw
- ◎ 意見反映：轉分機2403

提高醫療品質 挑戰年度目標

共識營凝聚共識，將壓力化為動力，迎接挑戰



■ 共識營中，北醫體系主管仔細聆聽相關報告。（左起為洪奇昌董事、李良雄總顧問、閻雲校長、李祖德董事長、萬芳醫院李飛鵬院長、附設醫院陳振文院長）

為凝聚共識，提升醫療品質，雙和醫院於10月14日舉行全院共識營，吳志雄院長會中期勉全院同仁，化壓力為動力，挑戰年度目標，提供民眾更高品質的醫療服務。

團隊合作 迎接挑戰

101年雙和全院共識營的主題為「團結淬鍊 光芒綻現」，強調以團隊合作，迎接未來更高的挑戰。

雙和醫院的成長有目共睹，共識營中，臺北醫學大學李祖德董事長期許大家要保持危機感，以求不斷進步。他表示，雙和醫院正在興建第二醫療大樓，此工程是北醫大當前的最高發展目標，學校會全力支持。

臺北醫學大學閻雲校長致詞時指出，雙和醫院以不到4年的院齡即得到國家品質獎，使得北醫大一校三院都獲得國家品質獎的肯定，是北醫大整體品質的保證。

閻校長同時勉勵所有同仁，面臨嚴峻的挑戰勢必讓大家深感壓力，但要將壓力化為動力，接受更高的挑戰，並創造更好的成績。



■ 有獎問答時，大家合作無間，展示對雙和醫院的向心力，讓主管們笑得合不攏嘴。

雙和醫院強調團隊合作，每年的共識營即是讓同仁們了解醫院的方針與年度目標，形塑共識，以提升服務品質。會中，吳院長與副院長們、科部主任特別對醫院的整體發展與重點工作進行說明。

面對難關 勇往直前

吳院長強調，壓力是讓雙和醫院前進的動力，雖然達到目標前，會面臨很多難關，但相信在大家的努力下可以逐步達成。

為了加強醫療服務，雙和醫院訂定年度目標，包括雙和醫院正在興建的第二醫療大樓務必依進度進行，如期於民國103年完成。且致力打造高效能團隊、加強重症與難症的醫療服務、發展卓越特色醫療，並落實全人照護教育、強化研究與創新任務。

此外，為提供民眾更高品質的醫療，雙和醫院也決定自我挑戰，以僅有4歲多的院齡，申請明年醫學中心評鑑。

為了增加與會同仁的參與感，議程中並穿插有獎問答，讓大家對於醫院的重點發展方針有更深切的認知。



■ 與會醫護人員專心了解醫院的發展策略。

繫上粉紅絲帶 呼籲乳癌篩檢

早期乳癌預後佳，提醒民眾正視乳房健康



與會來賓將粉紅小卡繫上祈願樹。(左起為吳志雄院長、林雪蓉局長、彩虹聯誼會吳淑敏會長、朱衛茵小姐)

10月是國際乳癌防治月，為了鼓勵女性定期接受乳癌篩檢，雙和醫院10月2日舉辦乳癌防治宣導活動，邀請新北市衛生局林雪蓉局長、廣播名人朱衛茵小姐，與本院吳志雄院長進行三方對談，將寫滿祝福的粉紅卡片繫上祈願樹，希望女性朋友關心自己健康。

乳癌是女性的健康大敵，藉由篩檢可以找出早期乳癌，提早治療。根據雙和醫院100年全年到101年8月的資料顯示，接受乳癌篩檢的患者中，有約千分之3經確診為乳癌病患。依年齡層分析，52歲女性最踴躍接受篩檢，69歲接受篩檢的人數最少。

關心女性健康，包括雙和醫院在內的臺北醫學大學醫療體系，全力投入乳癌防治，並提出「護胸110，40Beginning」的宣導活動，意即從40歲開始，每年花10分鐘接受乳癌篩檢。

雙和醫院與中和高中 簽訂策略聯盟

雙和醫院10月11日與國立中和高中簽訂「策略聯盟」協議，將藉由多項交流活動，讓醫療教育與健康的觀念得以向下紮根。



雙方簽訂合約後合影留念。

雙和醫院吳志雄院長表示，雙和醫院是BOT的醫院，更是因應中永和地區民眾期許而生的醫

根據衛生署國民健康局的建議，女性應從45歲開始，每兩年接受一次乳癌篩檢，新北市衛生局、雙和醫院共同呼籲，從45歲開始，將乳癌篩檢當作生日禮物，定期接受檢查。

吳志雄院長指出，藉由乳癌篩檢確診的乳癌病人，多數都是原位癌或零期癌，不但可以保留乳房，也無須輔以化學治療，早期發現對預後的影響極大。

除了對談外，與會來賓與民眾並在粉紅色小卡中寫下



林雪蓉局長(左)、朱衛茵小姐(中)與吳志雄院長(右)舉行對談，籲接受乳癌篩檢。

祝福後，繫在祈願樹。活動中並邀請漢霖說唱藝術團表演，並由舞蹈老師帶領大家跳護胸操，期盼大家都能擁有健康人生。

早期篩檢可以及早接受治療，雙和醫院近年針對護理人員舉辦家庭日，除了讓家長了解子女的工作環境之外，也協助家長接受四癌篩檢的服務。

在家庭日活動中，即曾有護理人員的媽媽，經由篩檢發現乳房病變，在接受相關手術治療後，持續接受追蹤中。

院，期望藉由這次策略聯盟的簽訂，舉辦實質的合作活動，讓高中生能更了解醫學，將醫療服務觀念帶進學校。

中和高中張銘華校長則指出，中和高中與雙和醫院都是因社區需求而成立，藉由此次簽訂策略聯盟，希望全校師生更重視自己的健康。

關心校園健康，在簽約當天上午，本院即已安排醫療人員至中和高中，替教職員進行四癌篩檢。

未來雙方將進行更多實質的合作活動，包括安排醫學營，讓學生了解醫療服務理念，且安排學生到院參訪、教師健檢等等，落實雙方簽訂策略聯盟的用意，以達到共創雙贏、締造顛峰的目標。

整合婦癌團隊 提供專業醫療

全方位治療方針提高治癒率，社區篩檢加強衛教



女性是家庭的支柱，一旦罹癌，全家勢必亂了陣腳，為提供罹癌婦女最適切的照顧，雙和醫院打造堅強的婦癌團隊，整合相關醫療資源，提供患者完整療程的照護所需，陪女性朋友們挑戰人生的難關。

團隊擬定治療策略

本院自民國98年10月起成立婦科癌症的多科整合醫療團隊。婦癌團隊由國內知名的婦癌權威，前台北榮總婦產部主任、台北市立聯合醫院婦幼院區院長袁九重醫師領軍，結合婦產部婦癌組、放射腫瘤科、病理科、放射診斷科及血液腫瘤科等各專科、次專科醫師，並整合營養、社工、個案管理師等專業人員組成。

隨著醫療方式的多元性，癌症治療已不再僅只於特定科別，必須整合各方專業，才能針對患者的個別化病情，研擬特定的治療方針。

婦癌團隊每兩週召開一次跨科別的病例討論會，針對每位患者的治療計畫進行討論，務求以病人為中心，提供最適切的醫療照護。

除了整合式醫療團隊外，自民國101年7月起雙和醫院也成立婦科癌症的整合性門診，提供門診患者更高品質的追蹤治療，與相關衛教。

早期篩檢提高預後

婦癌包括子宮頸癌、子宮內膜癌與卵巢癌，婦幼中心袁九重主任指出，子宮頸癌在推動疫苗注射後，發生率可望下降，但本院的病例分析發現，約15%的

子宮頸癌患者是80歲以上的長者，甚至有90多歲才被診出是子宮頸癌的患者，相較於國外的報告，高齡患者比例並不低。

子宮頸癌是一個發展相當緩慢的癌症，80歲以上的患者，在漫長的癌化歲月中，並未接受過篩檢，以致錯過早期發現、早期治療的時機，相當可惜。雙和醫院計畫結合社區的力量，讓年長者也能進入篩檢的保護網中。



■ 跨科討論擬定治療方針。

至於子宮內膜癌與卵巢癌，袁主任則提醒女性朋友，若有不正常出血，一定要盡速就醫。

除了提供整合式醫療，雙和醫院並與地區醫療單位合作，建立轉診模式，讓本院成為癌症的後送醫院。

此外，雙和醫院整合區域的醫療資源，與當地衛生單位與其他公私立機構等單位合作，藉由社區癌症篩檢及衛教講座，達到預防癌症、早期診斷與正確治療的社區整體健康維護目標。

主治醫師：14位（婦產科、血液腫瘤科、放射腫瘤科、放射診斷科、病理科、核醫科）

個案管理師：1位

團隊介紹

沈默卵巢癌 早期診斷提高預後

晚發現、易復發，若及早發現治療，存活率高

文◎婦幼中心 袁九重主任

有一位年紀40出頭的女士，在事業上相當成功，被朋友稱作女強人。平時未曾感到身體不適，但因去醫院探望一位住院的同事，順道到婦產科接受婦科檢查，發現卵巢長了一個囊腫。

診斷太晚 影響預後

在超音波檢查下，看見囊腫中有少許硬塊組織，抽血發現腫瘤指標 CA 125在300以上（正常值應低於35），因此安排手術。手術發現是卵巢的表皮癌症，且已擴散，必須摘除子宮、卵巢、輸卵管、闌尾（俗稱盲腸）、大網膜以及後腹腔的淋巴腺。

手術後開始進行每3週1次，總計6次的全身性化學治療，使用紫杉醇（taxol）及鉑金類（platinum）的標準化學治療，其後又接受6次加強性的單一化學治療。經過治療後，病人出現的副作用，包括胃口及體力差、頭髮掉落等，都已逐漸恢復，且已回到工作崗位，目前仍在門診追蹤中。

卵巢癌是預後最差的婦女癌症之一，已跨入台灣10大婦女癌症死亡率排名的第8位。經過完全的手術清除後，再輔以足夠的化學治療，可達到近八成的治療效果。但長期追蹤下，仍有半數以上的患者會復發，致使卵巢癌的五年存活率只達30至35%。

診斷太晚是五年存活率偏低的主要原因，高達60至70%的病患診斷出時都已是卵巢癌晚期。第一期的卵巢癌，存活率可達80至90%，但在第一期即被診

出的患者卻不到四分之一。

上述的例子顯示出卵巢癌的一些特色，包括：有標準化的手術、要將腫瘤拿到最小的體積、有CA 125作為不錯的腫瘤標記，可監控進展。但從例子中也可看出，卵巢癌沉默的特性。這位女強人若能定期在婦科門診接受檢查，或許能夠早點被診斷出來。

診斷治療 露出曙光

雖然卵巢癌的治療進展不快，但有些新的方向，已讓診斷及治療透露出一些曙光。

英國大規模研究中，利用臨床資料、超音波檢查及血清CA125進行篩檢，有不錯的結果。

在國際大型研究中證實，使用標靶治療 Avastin 單株抗體，再加上原本的化療，對於原發三、四期，或是復發性的嚴重病人，有助於延長疾病穩定的生存期。

雖然卵巢癌的診治有所突破，但與所有癌症相同，早期診斷、早期治療仍是提高預後的最高原則，建議女性定期接受婦科檢查，關心自己的健康。



專長：婦癌、一般婦科疾病、腹腔鏡

手術

門診：週五上午／週四下午／週一晚

婦幼中心主任
袁九重

醫師簡介

子宮頸抹片快速篩檢

時間：每週一～週四
9:00～12:00

條件：女性30歲以上有過性行為者
一年內未做過篩檢者

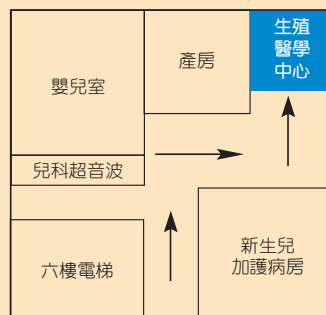
（當日請攜帶健保卡，至醫療大樓一樓癌症篩檢櫃台報到）

洽詢專線：(02) 2249-0088 轉 1263



生殖醫學中心 位置參考圖

（六樓）



◎安寧療護意願註記

◎器官捐贈同意書簽署

時間：8:00～21:00

地點：一樓志工服務台

社會工作室邀請您

陳小姐(02)2249-0088轉2408

洗手防疫病 維護健康很簡單

雙和醫院致力推動洗手運動，日常動作效益大

文◎感染管制室 王雅芳 感染管制師



「洗手可以有效降低病菌的傳染～！」在雙和醫院，每天都可聽到吳志雄院長藉由廣播提醒民眾勤洗手的重要性。為了加強宣導，吳院長更是親自拍攝洗手宣傳照，並計畫製成人形立牌，時時提醒民眾「要洗手！」

洗手是降低疫病傳染最有效的方式之一，2005年世界衛生組織以「乾淨的照護就是安全的照護」為病人安全挑戰的主題；2009年接續提倡「拯救生命：清潔雙手」，呼籲各國重視醫療照護相關感染對病人安全的威脅。

響應世界衛生組織手部衛生活動，提升醫療照護品質，雙和醫院2010年參加行政院衛生署疾病管制

局推動的「手部衛生認證計畫」，依據其手部衛生工作手冊，成立手部衛生推廣小組，訂定執行策略，並獲得疾病管制局頒發「手部衛生醫院認證合格證書」及「優秀品管個案獎」。

為了加強推廣勤洗手的觀念，雙和醫院在院內洗手設施周邊貼有正確洗手的宣傳海報，並在多處地點設置酒精性乾洗手液，且建立醫護人員一致性的教育訓練，提升醫護人員執行手部衛生的遵從率，讓手部衛生的建立成為醫護人員常態的臨床實務。

雙和醫院推動民眾勤洗手的觀念不遺餘力，本院吳志雄院長帶領全院員工持續落實手部衛生，建構醫院內部手部衛生的風氣與文化，也希望廣邀民眾與病患，與我們大手拉小手一起來洗手，為維護健康共同努力。

健康數值即時傳 e療照護到您家

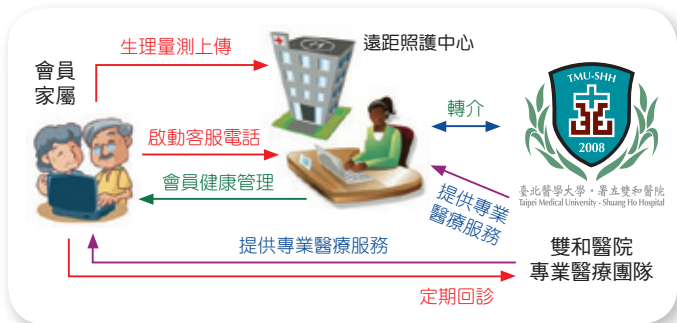


雖然說：「家有一老如有一寶」，但若有一位慢性疾病的老人家，非但不忌口又不按時吃藥，不定時的血糖、血壓亂飆，隨時需進出醫院，親人也得疲於奔命的應付突發狀況。

健康是一切的基石，遠距健康照護提供您持續性的照護！讓您在家中輕鬆將所量測的血壓、血糖等各項數據，透過家用電話上傳，醫院端的專業照護團隊

能隨時注意您身體異常的變化。

平時提醒用藥、定期電話關懷，在您有任何健康上的疑問或需要協助時，只需按下客服電話，即由專業的護理人員幫您解答。讓我們提供您完善的健康照護服務，與您共同照護您及家人的健康。



遠距照護中心 Telecare Center

地點：醫療大樓1F社區醫學部

服務時間：週一～週五 8：00—20：00

服務專線：(02) 2246-7215

歡迎您與本中心聯絡，我們將有專人竭誠為您服務

服務項目

- 1.生理量測異常提醒
即時監控生理數值變化，主動提供叮嚀與關懷，安排醫療團隊後續治療與追蹤；可以透過簡便的趨勢圖了解其疾病的變化。
- 2.定期追蹤電訪關懷
個管師定期予以電訪關懷，協助解決健康上的問題。
- 3.安排就診掛號
協助預約門診掛號、回診提醒、醫療處理與追蹤。
- 4.健康紀錄服務
每月提供生理量測數值分析及健康服務記錄。

糖尿病年輕化 30多歲就罹病

生活型態改變，患者年齡下降，積極控制以防病變

文◎新陳代謝科 陳愛華醫師

早上門診，一位30幾歲的年輕病患告訴我說：「最近發現廁所有螞蟻爬來爬去，擔心自己得了糖尿病。」一經抽血檢驗，果然血糖遠高於正常值。詳細詢問後發現，病人平常工作大多坐在電腦前，很少活動，回家後大部分的時間也流連在網路世界中，再加上外食，體重日益上升，本以為只是福態而已，殊不知糖尿病已經找上自己。

糖尿病人年輕趨勢

在以往的觀念中，糖尿病是阿公、阿嬤才會有的疾病，但隨著時代變遷、飲食西化、肥胖人口增加，罹患糖尿病的年齡層已逐漸下降。近來門診中，不乏出現許多才30幾歲，就已擁有3多1少症狀（吃多、喝多、尿多、體重減輕）的典型糖尿病患者。

由於血糖上升，人體排尿量會增加，變得容易口渴。許多血糖高的病患常會抱怨口渴，一直想喝水。此外，由於胰島素抗性，身體使用糖份的能力下降，會出現倦怠、體重減輕的情況。當不明原因體重下降時，應該及早就醫，了解身體是否已經出了狀況。

年輕糖尿病患者 5大特性

1. 有糖尿病家族遺傳史。
2. 外食為主、飲食不忌口。
3. 身形略肥胖。
4. 工作壓力大。
5. 不喜運動。

控制血糖好處多多

治療年輕糖尿病患者，最大的困難在於患者的逃避心態，有些人乾脆睜一隻眼閉一隻眼，卻輕忽高血糖正緩緩的傷害眼睛、腎臟、心臟、神經等器官，幾年後，併發症即會開始出現。及早且積極的控制血糖，才可避免身體器官泡在「糖水」中。

根據研究顯示，糖尿病的危險因子包括：肥胖、不常運動、父母有糖尿病、曾經罹患妊娠糖尿病、高血壓、高血脂、多囊性卵巢症候群、心血管疾病等。

藉由飲食、運動、保持愉悅的心情和良好的睡眠習慣，不但可減少糖尿病的風險，也可降低高血壓以及高血脂的發生率。

飲食 4 招 控制血糖

飲食是控制血糖的重要方式，簡單的記憶方式可供參考：

1. 飯吃八分滿（糙米五穀米更好）。地瓜芋頭等於飯。
2. 水果一天吃兩個拳頭。
3. 蔬菜量應為肉的兩倍以上。
4. 肉、蛋、豆腐合起來一天一巴掌大。



專長：糖尿病、肥胖、高血脂症、
甲狀腺疾患、腦垂腺疾患、內分泌
失調等

門診：週一、二、五上午／週一下午／週三晚上

新陳代謝科醫師
陳愛華

醫師簡介

冬季中醫三九貼 11/12 接受預約

時間	①11月12日起開始接受預約掛號。 ②12月10日起到102年2月7日敷貼。
適用對象	①秋、冬季節易發慢性支氣管炎、哮喘、過敏性鼻炎、體虛感冒者。 ②過敏體質的兒童，包括氣喘、過敏性鼻炎、反覆上呼吸道感染的小朋友。 ③成人哮喘、老年性慢性支氣管炎、肺氣腫等疾病，或免疫力低下者。
補充說明	①發燒、咽喉急性發炎、皮膚過敏、孕婦、3歲以下嬰兒、嚴重心肺功能不足及短時間敷貼即會大量起泡者，並不適合此法。 ②每次敷貼時間成人以4小時為限，兒童及青少年為1-2小時。敷貼時皮膚可能會有發癢及燒灼感，若發癢及燒灼感的程度無法忍受，請提早取下藥物。 ③療程期間飲食清淡為主，忌冰飲、生冷瓜果、辛辣、葷腥菸酒、發酵物等。 ④建議依據病情及體質狀況，配合醫師處方中藥治療。 ⑤三九貼療程為自費治療項目。
門診時間內皆可進行治療，請以當月公告門診時間為主。 諮詢專線：(02) 2249-0088 轉1707 傳統醫學科 預約掛號：(02) 2248-0098；2248-0607	

改善癌症疲憊 展開臨床試驗

黃耆萃取物改善癌因性疲憊

為改善癌症患者疲憊症狀、提升病人生活品質，雙和醫院將展開「癌因性疲憊症」臨床試驗。

過去的臨床研究顯示，黃耆多醣注射劑可有效緩解「癌因性疲憊症」，改善患者生活品質。即將進行的「癌因性疲憊症」將透過癌症共同照護窗口及安寧緩和病房，徵求飽受疲憊之苦的癌症病人，加入臨床試驗行列。

臨床試驗使用的黃耆多醣注射劑已在2010年獲衛生署核准上市，本計畫預計收案250名患有中、重度疲憊症的病患，分別使用標準劑量(500mg)和低劑量(250mg)的黃耆多醣注射劑。研究將針對病患的疲憊情況及程度，以問卷評量方式，評估病患使用黃耆多醣注射劑後，對於疲憊及生活品質改善的成效。

這項臨床試驗為跨團隊合作，團隊成員包括放射腫瘤科、血液腫瘤科、及安寧緩和醫療團隊等。「癌因性疲憊症」臨床試驗將在雙和醫院等全台八家大型醫院展開。

目前醫學研究顯示，「癌因性疲憊症」與患者的免疫調節功能相關，更與體內多項細胞激素有關，為了更進一步了解「癌因性疲憊症」的病因機轉，在

文◎臨床試驗主持人、放射腫瘤科 蔡若婷主任

這次臨床試驗中，將蒐集、分析患者的血液檢體，進行免疫相關指標檢測，有助於建立更完整的疲憊評估指標，有效改善癌症病人的疲憊症狀。

「癌因性疲憊症」是因癌症或癌症治療所造成生理、情緒與認知功能的持續耗竭，這類疲憊無法藉由休息獲得緩解。

根據統計，六至九成的末期癌症患者會出現癌因性疲憊的症狀。疲憊比疼痛、暈眩、憂鬱更讓病人感到困擾，讓病人飽受疲憊之苦。

依據世界衛生組織(WHO)公佈，「癌因性疲憊症」已編訂為國際疾病。醫界也逐漸重視病人疲憊的症狀，及其對患者生活品質的影響。



專長：腫瘤放射線、癌症整合性、立體定位放射線手術、電腦刀、加馬刀放射線手術、螺旋刀放射線手術、安寧緩和、癌症疼痛等治療

放射腫瘤科主任 門診：週一、三、四上午/週三下午
蔡若婷

醫師簡介

新進醫師介紹



骨科醫師
吳連斌

學歷：中國醫藥大學醫學士、國立陽明大學復健科技暨輔具所碩士
國立台灣大學醫學工程所博士班
經歷：中國醫藥大學附設醫院總醫師/住院醫師
嘉義大林慈濟醫院骨科主治醫師
臺北市立聯合醫院仁愛院區骨科主治醫師
專長：脊椎微創手術、骨折微創手術、人工關節置換手術、創傷骨科
關節鏡手術、骨質疏鬆症治療



精神科醫師
辜筱倫

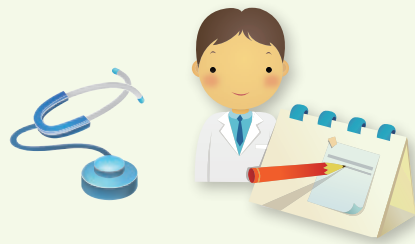
學歷：國立陽明大學醫學系
國立陽明大學公共衛生研究所碩士
經歷：台北榮總精神部住院醫師/總醫師/臨床研究醫師
美國耶魯大學研究員
專長：成人精神疾患(憂鬱症、焦慮、失眠、躁鬱症、精神分裂)
精神職業復健、身心醫學、照會精神醫學
特殊獲獎：2011年，台灣精神醫學會壁報論文獎
2011年，第二屆亞洲神經精神藥理學學會年會Fellowship Award



高壓氧治療暨
問題傷口中心醫師
孫立文

學歷：私立高雄醫學院醫學系
經歷：台北榮民總醫院外科專科醫師
署立桃園醫院外科主治醫師
新北市聯合醫院外科主任
外科專科醫師
消化系外科專科醫師
高壓氧專科醫師

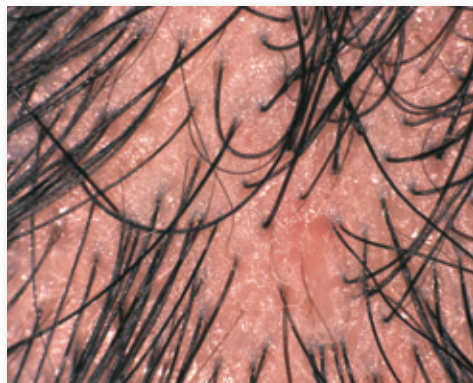
專長：傷口處置、高壓氧治療、痔瘡、肛門瘻管手術、
腹股溝疝氣手術、腹腔鏡手術



頭皮困擾多 找出問題治療佳

了解自己頭皮特性，選擇適用保養品，讓頭皮舒適健康

文◎皮膚科 鄒嘉倫醫師



■頭皮健康與否會影響毛髮生長。

隨著冬天的腳步接近，不僅臉部會在換季時出狀況，頭皮也不能倖免，出現頭皮屑變多、乾癢、泛紅或是起紅疹的症狀。頭皮是身體皮膚的一部分，但因有頭髮覆蓋，平時較難察覺出問題，以致頭皮健康往往被輕忽，最後影響毛髮生長，甚至開始落髮。

臉與頭部皮膚是連接在一起的，對待頭皮也應如同肌膚保養一般，除了平時的清潔之外，針對問題點可再加強使用植物精萃。建議您，平時可準備兩種洗頭產品，將洗髮與洗頭皮分開使用，如此一來才能真正達到清潔頭皮的效果。

要解決頭皮問題，首先得找出真正的問題所在。有時候民眾自以為是頭皮敏感，但實際檢查後才發現，其實是因乾性頭皮所引起，在此情況下，假使持續使用抗敏感產品，不但無法解決頭皮問題，反而會

讓頭皮情況更加惡化。

也有很多民眾長期使用多種不同的控油產品，希望解決油性頭皮的問題，但檢測後才發現，自己是屬於「汗濕性頭皮」，在使用正確的產品後，才解決多年來的麵條頭困擾，也不用再白白花了許多冤枉錢！

建議大家，先清楚了解自己的頭皮狀況，才能選擇正確的產品，讓頭皮處於健康的狀況。

頭皮健診活動

時間：11/9日 9:00 ~ 12:00

地點：一樓大廳。

歡迎有興趣了解自己頭皮問題的
民眾踴躍參加



皮膚科醫師
鄒嘉倫

專長：一般皮膚科疾病、皮膚

免疫疾病、皮膚感染性疾病、

毛髮疾病治療、指甲疾病、皮膚外科

雷射治療、美容治療、皮膚及皮下組織

超音波檢查診

門診：週二、四上午／週二、三下午／週一、

五晚上

醫師簡介

醫學美容中心歡慶 4 週年

本院「醫學美容中心」以醫學專業為基礎，結合皮膚科、整形外科及專業醫學美容顧問團隊，服務項目包含：雷射美容、微整型注射、醫學美療與醫美保養品，提供民眾完整的醫學美容服務。

為滿足民眾對美的需求，本中心陸續引進多台通過美國 FDA（藥物食品管理局）與台灣衛生署輸入許可的醫美設備，且持續開發多樣優質醫學美療課程，成立 4 年以來，醫學美容中心累積服務人次已超過 2 萬 5 千人次。



■醫美中心空間明亮舒適

欲更進一步了解醫學美容資訊的民眾，可洽詢本院二樓醫美中心。

2012 聖誕愛心

義賣物品募集

為傳遞愛心，協助社會上需要幫助的人，本院將舉辦「2012 聖誕愛心義賣活動」，歡迎大家踴躍捐贈家中物品。

（捐贈請以新品或整理過的物品為主；謝絕衣物、鞋子等衣著類及布偶類。）

募集時間：11/19~12/14

募集地點：醫療大樓一樓志工服務台

洽詢電話：(02) 2249-0088轉2402 林小姐





2012年11月門診時間表

備註

◎健康檢查特約門診：限約診者，如有
◎婦產科超音波特約門診：高層次超音
◎健兒門診：現場讀取健保卡報到，時

診區	科別	診間	星期一			星期二			星期三		
			上午	下午	晚上	上午	下午	晚上	上午	下午	晚上
一樓門診區	骨科	1	林哲立 11010 (限70號)	林哲立 11010	林哲立 11010	邱彥碩 08441 (限50號)	邱彥碩 08441 (限70號)		陳加憲 10688	黃裕閔 08591 (限50號)	黃裕閔 08591 (限60號)
		2	李建和 (運動傷害特別門診)	吳連禎 12567		曾永輝 10686 (限70號)	曾永輝 10686 (脊椎特別門診)	吳連禎 12567	陳致宇 10207	陳致宇 10207	
		3	李協興 08237	黃裕閔 08591 (限60號)		江長蓉 10687	陳加憲 10688 (限60號)	陳加憲 10688 (限60號)	李協興 08237 (限70號)	李協興 08237	
	家庭醫學科	5	杜瀛岳 61137	周琮霖 11340	蔡承諺 10083	劉家鴻 08469	周碩渠 09140	陳怡夙 08347	周琮霖 11340	劉顯達 10202	劉家鴻 08469
		6				林英欽 08048 (限約診)	蔡承諺 10083			林英欽 08048	
	戒菸特別門診		杜瀛岳 61137	周琮霖 11340		劉家鴻 08469	周碩渠 09140	陳怡夙 08347	周琮霖 11340	林英欽 08048 劉顯達 10202	劉家鴻 08469
	青少年健康促進門診					林英欽 08048 (限約診)					
	安寧緩和門診 (10樓安寧緩和病房)					周琮霖 11340 (限約診)					
	健康檢查諮詢特別門診 (12樓健康管理中心)					林英欽 08048 (限約診)	周琮霖 11340 (限10號)		錢世盈 60266 (限約診)		
	健康檢查門診體檢 (2樓健康檢查中心)	健檢中心	周碩渠 09140	陳怡夙 08347		陳怡夙 08347	劉顯達 10202		杜瀛岳 61137	劉家鴻 08469 蔡承諺 10083	
	神經外科	9	楊順泰 08512	曾元昀 08513	林乾閔 08056 (限65號)	蔡行瀚 08004	張丞圭 11064		林乾閔 08056 (限65號)	林乾閔 08056 (限約診)	
		10	蘇鈺凱 10463		吳卓擎 11651	張丞圭 11064	陳淑美 60569	蘇鈺凱 10463	雷大雅 60563	吳卓擎 11651	羅偉倫 12317
		11	葉宜憲 08354			林家璋 08050	林家璋代診 (原邱文達門診)		蘇鈺凱 10463		
	脊椎、背痛門診(神經外科)			林乾閔 08056 (限65號)			蘇鈺凱 10463	雷大雅 60563			
	腦腫瘤、腦中風、腦血管病變 特別門診		楊順泰 08512			林家璋 08050	葉宜憲 08354				
	整形外科(美容外科)	13	劉明孝 60104 (限50號)		鐘一傑 10294 (限50號)						鐘一傑 10294 (限50號)
	一般外科	15	蘇彥豪 11066	李清麗 10304	陳信安 11063	丘基泰 10305	李清麗 10304	張東晟 09432	黃銘德 08142	蘇彥豪 11066(11/7~28) 張東晟 09432(11/14) 丘基泰 10305(11/21)	丘基泰 10305
	大腸直腸外科		郭立人 60415 (17診看診)			吳志雄 09800 (限70號) (16診看診)		張東晟 09432 (15診看診)	魏柏立 60040 (16診看診)		丘基泰 10305 (15診看診)
	乳房外科										
	消化外科		蘇彥豪 11066 (15診看診)	李清麗 10304 (15診看診)		丘基泰 10305 (15診看診)	李清麗 10304 (15診看診)				丘基泰 10305 (15診看診)
	肝膽外科		蘇彥豪 11066 (15診看診)		陳信安 11063 (15診看診)				黃銘德 08142 (15診看診)		
	甲狀腺外科				陳信安 11063 (15診看診)						
	移植外科		蘇彥豪 11066 (15診看診)		陳信安 11063 (15診看診)						
	減重外科			黃銘德 50082 (3樓減重美容塑身中心 看診)			王偉 50125 (500開始看診) (3樓減重美容塑身中心 看診)		蘇彥豪 50095 (3樓減重美容塑身中心 看診)		
	教學門診 (限掛10位)	17				劉祥仁 60926	王孝為 11324		蔡岳儒 11065 (11/14、28) (2樓婦3診看診)		
	淋巴血管外科	20					宋立勤 10204 (2樓內2診看診)				
	胸腔外科	21		張統優 09262		郭光泰 10205				王良順 10037	
	心臟血管外科	21	林俊華 09598						胡珀元 08869		
風濕免疫過敏科	22	張又升 12090			張又升 12090		張又升 12090	張棋楨 60111			
泌尿科	23	陳冠州 08141	吳佳璋 08253	高偉棠 12319	吳佳璋 08253	江怡德 11229	吳佳璋 08253	陳冠州 08141	江怡德 11229	吳佳璋 08253(11/7) 陳冠州 08141(11/14) 江怡德 11229(11/21) 高偉棠 12319(11/28)	
	25										
血液病門診	29	林漢相 11636 (20診看診)	趙祖怡 10575	謝耀宇 10573 (20診看診)	謝耀宇 10573		蘇勇誠 09315	蘇勇誠 09315			
腫瘤聯合門診	29	彭汪嘉康 08211	趙祖怡 10575	趙祖怡 10575 (一般內科門診)	謝耀宇 10573		蘇勇誠 09315	蘇勇誠 09315			
	28	蔡若婷 10576	嚴從毓 12232		李明憲 09112	李明憲 09112		李明憲 09112			
放射腫瘤科門診(限約診)	地下二樓門診	李明憲 09112			嚴從毓 12232			蔡若婷 10576	蔡若婷 10576		

如有問題請電洽健檢中心：2249-0088轉分機2251-3 ◎限約診：須與醫師事先約診
 超音波、頸部透明帶、4D超音波，超音波預約專線：2249-0088 轉2984。
 ，時間：上午08：30-11：30，下午13：30-16：30。卡介苗限週五下午13：30-16：30。

	星期四			星期五			星期六
	上午	下午	晚上	上午	下午	晚上	上午
	黃裕閔 08591	吳連禎 12567		施俊雄	陳致宇 10207	陳致宇 10207 (限60號)	林哲立 11010
	曾永輝 10686			邱彥碩 08441 (限60號)	邱彥碩 08441 (限70號)		
	江長蓉 10687 (脊椎特別門診)	李協興 08237 (限70號)		林哲立 11010	李協興 08237 (膝關節特別門診)		陳加憲 10688 (11/3-17) 吳連禎 12567 (11/10-24)
	林珮琪 60411	陳怡夙 08347	黃琬茹 11426	杜瀛岳 61137	劉家鴻 08469	周琮霖 11340	陳筱筠 10003
	周碩渠 09140	林英欽 08048	林英欽 08048 (限約診)	黃琬茹 11426			劉顯達 10202
	周碩渠 09140	陳怡夙 08347 林英欽 08048	黃琬茹 11426	杜瀛岳 61137 黃琬茹 11426	劉家鴻 08469	周琮霖 11340	陳筱筠 10003 劉顯達 10202
			林英欽 08048 (限約診)				
	杜瀛岳 61137 (限約診)						
		黃琬茹 11426 (限10號)			謝瀛華 60057 (限約診)		
	林英欽 08048	杜瀛岳 61137		劉顯達 10202	周碩渠 09140		劉家鴻 08469
	陳正冠 60037	張丞圭 11064	曾元昀 08513	林乾閱 08056 (限65號)	林乾閱 08056 (限65號)		曾元昀 08513
	葉宜憲 08354	林家璋 08050	魏立 60203	葉宜憲 08354	林天仁 60038	楊順泰 08512	羅偉倫 12317
	羅偉倫 12317			吳卓擎 11651	楊順泰 08512		
	陳正冠 60037		魏立 60203		林天仁 60038		曾元昀 08513
	葉宜憲 08354				楊順泰 08512	楊順泰 08512	
				鐘一傑 10294 (限50號)			黃志宏 08259
	張東晟 09432	陳信安 11063	李清麗 10304	丘基泰 10305	張東晟 09432	黃銘德 08142	陳信安 11063
	張東晟 09432 (15診看診)			丘基泰 10305 (15診看診)	張東晟 09432 (15診看診)		
	吳志雄 09800 (限70號) (16診看診)	陳信安 11063 (15診看診)					
			李清麗 10304 (15診看診)	丘基泰 10305 (15診看診)		黃銘德 08142 (15診看診)	
		陳信安 11063 (15診看診)		蘇彥豪 11066 (16診看診)			陳信安 11063 (15診看診)
		陳信安 11063 (15診看診)					陳信安 11063 (15診看診)
		陳信安 11063 (15診看診)		蘇彥豪 11066 (16診看診)			陳信安 11063 (15診看診)
							蘇彥豪 50095 (11/3-17)
							黃銘德 50082 (11/10-24) (三樓減運美容塑身中心)
	張統優 09262	趙祖怡 10575		吳君山 11458	吳美儀 09643		
	林裕峯 08681 (2樓內9診看診)						
	許文憲 60030 (下肢淋巴水腫) (淋巴血管外科)						
		郭光泰 10205 (29診看診)		王良順 10037			
		林俊華 09598 (靜脈曲張)				胡珀元 08869	
	張又升 12090	邱啟勝 60273					
	吳佳璋 08253	高偉棠 12319	陳冠州 08141	陳冠州 08141	吳佳璋 08253	江怡德 11229	江怡德 11229
				江怡德 11229			
	趙祖怡 10575 (限50號)	張根湖 12073 (20診看診)		謝耀宇 10573 (20診看診)	林漢相 11636	林漢相 11636	張根湖 12073 (20診看診)
	趙祖怡 10575 (限50號)	張根湖 12073 (20診看診)		蘇勇誠 09315	林漢相 11636	林漢相 11636	張根湖 12073 (20診看診)
	蔡若婷 10576	嚴從毓 12232		嚴從毓 12232			
				李明憲 09112	嚴從毓 12232		

日	一	二	三	四	五	六
				1	2	3
4	5	6	7	8	9	10
11	12	13	14	15	16	17
18	19	20	21	22	23	24
25	26	27	28	29	30	

日	一	二	三	四	五	六
						1
2	3	4	5	6	7	8
9	10	11	12	13	14	15
16	17	18	19	20	21	22
23	24	25	26	27	28	29
30	31					

看診時間

上午門診 09:00~12:00
 下午門診 14:00~17:00
 夜間門診 18:00~21:00

看診報到截止時間

上午門診 11:30
 下午門診 16:30
 夜間門診 20:30

掛號須知

現場掛號

上午門診 08:00~11:30
 下午門診 13:00~16:30
 夜間門診 17:00~20:30

預約掛號

- 自動掛號機 (24小時) 一樓大廳志工服務台旁
- 網路預約掛號 (24小時) www.shh.org.tw
- 語音預約掛號 (24小時) 專線：2248-0098
- 人工預約掛號 (專線：2248-0607)

星期一至星期五 (上、下午) 上午：08:00~12:00
 星期六 (上午) 下午：13:00~17:00

當診可掛號時段

- 同現場掛號時段
- 自動掛號機、網路及電話語音掛號：
 - 上午門診：08:00~11:00
 - 下午門診：13:00~16:00
 - 夜間門診：17:00~20:00
- 人工掛號 (專線2248-0607)：
 - 上午門診：08:00~11:00
 - 下午門診：13:00~16:00

門診注意事項：

1. 初診預約病患請先到服務檯填寫「基本資料」再到掛號櫃檯報到。
2. 看診後請先至批價櫃檯批價，再到藥局領藥。
3. 若無法於當日就診者，請於前一日電話告知預約號改期或取消。

退費需知：

1. 請於就醫當日起7日內 (不含例假日)
2. 於本院門診時間
3. 請攜帶健保卡、本院收據、身分證明文件 (兒童請帶戶口名簿)
4. 至門診批價櫃檯辦理退費 (前項缺一或逾期均不受理)。
5. 逢月底，請於隔月2號前來辦理退費。

診區	科別	診間	星期一			星期二			星期三			
			上午	下午	晚上	上午	下午	晚上	上午	下午	晚上	
內科門診區	眼科	1	林怡嬋 09313	許紋銘 08054 (限50號)	林孟穎 10208 (限50號)	沈筠惇 08680	沈筠惇 08680	許祺鑫 11069 (限50號)	許紋銘 08054 (限50號)	許祺鑫 11069	許紋銘 08054 (限50號)	
		2	許祺鑫 11069	林孟穎 10208		林孟穎 10208	吳建良 60045		林怡嬋 09313	吳嘉敏 11068	林怡嬋 09313 (限50號)	
		3	吳嘉敏 11068						吳嘉敏 11068	林祐詩 60556		
	視網膜門診		吳嘉敏 11068			沈筠惇 08680			吳嘉敏 11068	吳嘉敏 11068		
	青光眼門診		許祺鑫 11069	林孟穎 10208	林孟穎 10208 (限50號)	林孟穎 10208		許祺鑫 11069 (限50號)		許祺鑫 11069 林祐詩 60556		
	眼整形門診		林怡嬋 09313 吳嘉敏 11068	許紋銘 08054 (限50號) 林孟穎 10208	林孟穎 10208 (限50號)	沈筠惇 08680 林孟穎 10208	沈筠惇 08680		許紋銘 08054 (限50號) 林怡嬋 09313 吳嘉敏 11068	吳嘉敏 11068	許紋銘 08054 (限50號) 林怡嬋 09313 (限50號)	
	小兒眼科及斜弱視		林怡嬋 09313						林怡嬋 09313		林怡嬋 09313 (限50號)	
	眼角膜及屈光手術					沈筠惇 08680	沈筠惇 08680 吳建良 60045					
葡萄膜炎		許祺鑫 11069					許祺鑫 11069 (限50號)		許祺鑫 11069			
內科門診區	心臟內科	1	劉如濟 08051		胡樟勛 11059	胡樟勛 11059	蔡慶驪 11067	劉順鑫 08787	劉如濟 08051		宋立勤 10204 (一般內科門診)	
		2	郝文瑞 08780	胡樟勛 11059	高白風 12318	宋立勤 10204	宋立勤 10204 (一般內科教學門診) (限10人)	蔡慶驪 11067	劉順鑫 08787	郝文瑞 08780		
		3	林肇鋒 12000			林肇鋒 12000				高白風 12318	林肇鋒 12000	林肇鋒 12000
		13		賴志泓 12315						賴志泓 12315 (限50號)		
	職業醫學科	3		林慶豐 60283 (1175) (教學門診) (限10位)	范豪益 60052 (樓外6診室)		張武修 60416 (11/13-27)					
	感染科	5	劉永慶 08682	巫蕙秀 12324		劉永慶 08682				王孝為 11324		
	神經科	6	陳致中 08788			陳致中 08788 (限50號)			陳龍 12566			
		7	鄔定宇 08242		胡朝榮 08216	陳龍 12566	陳致中 08788 (限50號)	鍾禎智 10670	紀乃方 08357	鍾禎智 10670		
		8	紀乃方 08357 (腦中風)	游家銘 60109 (睡眠障礙)	紀乃方 08357 (睡眠障礙)		黃祐賢 09565 劉祥仁 60926 (限50號)			鄔定宇 08242 (睡眠障礙)	黃立楷 10082	陳龍 12566
	影像醫學部 腦血管導管治療門診	1樓 外25				陳啟仁 08889						
	腎臟內科 (慢性腎病特別門診)	9	吳美儀 09643		林裕峯 08681	蔡慧芳 08239		許永和 08060	范揚智 08679			
	腎臟內科	10	許永和 08060		蔡慧芳 08239	范揚智 08679	林裕峯 08681	林添松 60341	許永和 08060	蔡慧芳 08239	吳美儀 09643 (一般內科門診)	
	腎臟內科 (腹膜透析診)(限約診)	腹膜透 析中心				范揚智 08679 (11/6)			林裕峯 08681 (11/7)			
	新陳代謝科	11	蔡昆原 60883		謝安慈 08058 (限60號)	劉偉翰 60573			謝安慈 08058			
		12	吳忠擇 08786	陳愛華 12459	吳忠擇 08786	陳愛華 12459		蔡昆原 60883	吳忠擇 08786		陳愛華 12459	
		13	林俊佃 11661				張安妮 11348		張安妮 11348			
	甲狀腺超音波特別門診 (限約診)		陳愛華 12459							吳忠擇 08786		
	糖尿病衛教門診 (需新陳代謝科轉介)		衛教師	衛教師		衛教師	衛教師		衛教師	衛教師		
	營養諮詢門診 (限約診)		營養師	營養師		營養師	營養師		營養師	營養師		
	胸腔內科	15	李俊年 08057	陳資濤 09330	張志誠 09005	劉文德 11447	陳豪成 12026	李俊年 08057	張志誠 09005 (肺癌)	林啟嵐 09441	陳資濤 09330	
		16	陳豪成 12026						劉文德 11447 (睡眠呼吸障礙)			
胃腸肝膽科 (消化內科)	17	林志峰 09440		陳明堯 08350	陳明堯 08350	巫嘉興 10482 (肝病帶原門診)		鄭勇山 08210		林志峰 09440		
	18	李宜霖 10001			簡錫淵 09003 (限100號)	林志峰 09440	劉柏均 11602					
	19		吳立偉 61131 (限掛肝膽特別門診)					劉柏均 11602				
肝膽特別門診			吳立偉 61131 (19診室)		陳明堯 08350 (17診室)							
精神科 (身心科)	20	林宜正 12023 (兒童心智)	張勝傑 60887 (兒童心智) (限20號)		辜筱倫 12568	辜筱倫 12568		鍾國軒 60118		黃守宏 60155 (睡眠障礙)		
	21	李信謙 08518	陳永展 11469 (成人精神障礙)	李耀東 11662 (睡眠障礙)	陳永展 11469	李耀東 11662 (老年精神障礙)	李信謙 08518	李耀東 11662	林宜正 12023 (兒童心智)	辜筱倫 12568		
耳鼻喉頭頸區	耳鼻喉科	1	袁聖博 60916	陳伯岳 12458	詹維軒 09177	王興萬 10483	詹維軒 09177	陳伯岳 12458 (睡眠呼吸障礙手術)	王興萬 10483	陳聰明 09326 (限30號)	袁聖博 60916 (睡眠呼吸障礙手術)	
		2	趙品植 09312 (睡眠呼吸障礙手術)		趙品植 09312		趙品植 09312	韋志擘 60462 (鼻整形)				
	口腔癌特約門診				陳聰明 09326 (限15號)							
	頭頸部腫瘤門診			詹維軒 09177	陳聰明 09326 (限15號)			陳聰明 09326	陳聰明 09326 (限30號)			
	沙啞及聽障門診				王興萬 10483			王興萬 10483				
婦癌整合門診	1											
婦門診區	婦產科	2	楊振銘 09327	陳碧華 12025 (限50號)	袁九重 11018	楊振銘 09327	蔡岳儒 11065	陳碧華 12025 (限50號)	薛瑞元 08003	楊振銘 09327 (婦女泌尿暨更年期特別門診)		
		3	張君堯 09567 (高危險性特別門診)	吳宏明 12576	蔡岳儒 11065	吳宏明 12576	馬佩君 60180	張君堯 09567 (青少年婦女特別門診)	蔡岳儒 11065 (限10人)		吳宏明 12576	
	超音波特約門診 (限約診)		蔡岳儒 11065	何佩玲 60402	蔡岳儒 11065			楊振銘 09327				
生殖醫學中心	1	陳碧華 12025 (子抹快篩門診)	蘇勇誠 50142 (生育保存諮詢)		陳碧華 12025 (子抹快篩門診)			陳碧華 12025 (子抹快篩門診)				

	星期四			星期五			星期六
	上午	下午	晚上	上午	下午	晚上	上午
54 13 13 (限)	沈筠惇 08680	吳嘉敏 11068	吳嘉敏 11068	許紋銘 08054 (限 50 號)	賴史忠 11179	賴史忠 11179	許紋銘 08054(11/3)(限 70 號) 沈筠惇 08680(11/10、17、24)
	許祺鑫 11069			沈筠惇 08680	林怡嬋 09313		林怡嬋 09313(11/10、24) 林孟穎 10208(11/3、17)
	蔡曉萱 60918			吳嘉敏 11068			許祺鑫 11069(11/10、24) 吳嘉敏 11068(11/3、17)
	沈筠惇 08680	吳嘉敏 11068	吳嘉敏 11068	沈筠惇 08680 吳嘉敏 11068	賴史忠 11179	賴史忠 11179	
	許祺鑫 11069 蔡曉萱 60918						
54 13 13 (限)	沈筠惇 08680	吳嘉敏 11068	吳嘉敏 11068	許紋銘 08054 (限 50 號) 沈筠惇 08680	林怡嬋 09313		
					林怡嬋 09313		
	沈筠惇 08680			沈筠惇 08680	賴史忠 11179	賴史忠 11179	
	許祺鑫 11069						
幼 4 (限)	曾元登 60430 (限 50 號)	劉如濟 08051 (限 70 號)		劉順鑫 08787	劉順鑫 08787	劉如濟 08051	郝文瑞 08780
	宋立勤 10204	高白風 12318	郝文瑞 08780	蔡慶騷 11067	曾元登 60430 (限 50 號)	賴志泓 12315	劉順鑫 08787
	蔡慶騷 11067		曾元登 60430 (限 50 號)	高白風 12318			胡煒勛 11059
	賴志泓 12315						
		周碩渠 50124					
	巫蕙秀 12324	劉永慶 08682		王孝為 11324	巫蕙秀 12324		
	黃祐賢 09565			陳致中 08788 (限 80 號)	陳龍 12566		
	賴曉琳 60600	鄒定宇 08242 (頭痛門診)		鄒定宇 08242 (睡眠障礙)	胡朝榮 08216 (失智症)		黃祐賢 09565
	胡朝榮 08216 (睡眠障礙)		胡朝榮 08216	鍾禎智 10670 (平衡障礙)	紀乃方 08357	黃祐賢 09565	鍾禎智 10670
	林裕峯 08681 (教學診,限 10 位)			洪麗玉 10079			吳美儀 09643
	蔡慧芳 08239	洪麗玉 10079	范揚智 08679	林裕峯 08681		許永和 08060	范揚智 08679
	許永和 08060 (11/1)			吳美儀 09643 (11/2)	蔡慧芳 08239 (11/2)		
	張俊仁 60021		謝安慈 08058 (限 80 號)	林俊佃 11661		林俊佃 11661	謝安慈 08058
	吳忠擇 08786	林俊佃 11661		陳愛華 12459	吳忠擇 08786		林俊佃 11661
	林俊佃 11661	謝安慈 08058					
	衛教師	衛教師		衛教師	衛教師		
	營養師	營養師		營養師	營養師		
	陳資濤 09330	陳豪成 12026	洪文岳 60915	張志誠 09005 (睡眠呼吸障礙)	李俊年 08057		李俊年 08057
					林啟嵐 09441		陳豪成 12026
	簡錫淵 09003 (限 80 號)	鄭勇山 08210	巫嘉興 10482	鄭勇山 08210		簡錫淵 09003 (限 80 號)	陳明堯 08350
	李宜霖 10001 (限 100 號)			林聖才 09592 (肝病帶原門診)	李宜霖 10001		林志峰 09440
	劉泮甫 61139						劉柏均 11602
					李宜霖 10001 (18 診看診)		陳明堯 08350 (17 診看診)
	辜筱倫 12568	陳佳惠 08358		陳佳惠 08358	邱一航 60114 (成人門診)		李耀東 11662 (老年記憶障礙) (限約診)
	李耀東 11662 (記憶障礙)	李信謙 08518	林宜正 12023	李信謙 08518	林宜正 12023 (兒童心智)	陳永展 11469	陳永展 11469 (睡眠障礙)
	詹維軒 09177	趙品植 09312	趙品植 09312	陳聰明 09326	李正順 60885	王興萬 10483	詹維軒 09177 (睡眠障礙手術)
	陳伯岳 12458	陳伯岳 12458		陳伯岳 12458			陳聰明 09326
					詹維軒 09177 (限約診)		詹維軒 09177
	詹維軒 09177			陳聰明 09326	詹維軒 09177 (限約診)		詹維軒 09177
						王興萬 10483	
			袁九重 11018				
	蔡岳儒 11065	袁九重 11018	陳碧華 12025 (限 50 號)	袁九重 11018		楊振銘 09327	楊振銘 09327
	吳宏明 12576	馬佩君 60180	鄭敏慧 60890	陳碧華 12025 (限 50 號)	張君堯 09567	吳宏明 12576	張君堯 09567
		何佩玲 60402		楊振銘 09327			
	陳碧華 12025 (子扶快門診)				江怡德 50141 (男性不孕)		陳碧華 12025 (不孕症門診)

電話語音掛號 系統操作步驟 (02) 2248-0098 全天候 24 小時開放



- 請輸入您需要的語言：
→ 國語請按 ①；台語請按 ②
- 請輸入您需要的功能：
→ 預約掛號請按 ①
取消預約掛號請按 ②
查詢掛號請按 ③
查詢醫師看診時間請按 ④
快速預約掛號請按 ⑤
- 請選擇使用身分證或病歷號碼：
→ 身分證請按 ①；病歷號碼請按 ②
- 請輸入您的身分證號碼或病歷號碼：
- 請輸入不含英文的 9 位身分證號碼
- 請選擇身分證號英文字母
- 請輸入確認鍵：
→ 正確請按 ①；錯誤請按 "0"。
- 請輸入您要預約日期，請按足四碼：
例如：8 月 8 日則輸入 0808
- 請輸入午別：
→ 上午請按 ①；下午請按 ②；晚上請按 ③。
- 輸入醫師代號或姓名
→ 輸入醫師代號請按 ①；選擇醫師姓名請按 ②
→ 請輸入 5 碼醫師代號或
內科請按 ① 外科請按 ② 婦科請按 ③
兒科請按 ④ 牙科請按 ⑤ 其他專科 ⑥
- 請輸入確認鍵：
→ 正確請按 ①；錯誤請按 "0"。
- 語音回報處理結果：
你掛 ○ 月 ○ 日 星期 ○，○ 午，第 ○ ○ 號，
○ ○ ○ 醫師，請於當天 ○ ○ 點 ○ ○ 分，到候
診室候診。

其他相關流程



- 取消預約掛號：**
先選擇使用身分證號碼或病歷號碼，輸入證件號碼，系統會播報號碼讓使用者確認，再依語音指示依次輸入取消的日期、午別、醫師代號，輸入完畢後系統會播報相關資料讓使用者確認，確認後系統將進行取消作業，若取消成功將會播報「您已取消」。
- 查詢預約掛號：**
先選擇使用身分證號碼或病歷號碼，輸入證件號碼，系統會播報號碼讓使用者確認，確認後系統會進行查詢，依查詢結果播報掛號狀況。
- 查詢醫師看診時間：**
可選擇查詢某位醫師二週內的看診時間，或可預約日期內某一天的醫師排班。查詢醫師看診時間，必須輸入醫師代碼，查詢某日醫師排班必須輸入日期，系統會依輸入資料播報查詢結果。
- 快速預約掛號：**
先選擇使用身分證號碼或病歷號碼，然後一次輸入預約掛號所需的資料，包括身分證號碼（或病歷號碼）、預約日期、午別、醫師代號共 21 位（18 位）號碼。系統會依輸入資料進行預約掛號，若掛號成功，將會播報使用者的預約掛號的日期、星期、午別、看診號碼、醫師姓名及到診時間。

診區	科別	診間	星期一			星期二			星期三			
			上午	下午	晚上	上午	下午	晚上	上午	下午	晚上	
兒科門診區	小兒科		◎一般兒科：郭雲鼎、林文川、林聖傑、王傳育、方旭彬、簡文彥、黃亮迪、蔡亞秦、黃琮聖、白家銘、柯和順、吳君									
		1	方旭彬 11282	黃振盛 60033 (小兒外科)	林佩儀 11283	黃琮聖 09321			白家銘 09322			
		2	林聖傑 09261	王傳育 10348	林聖傑 09261	楊晨 60085 (生長發育特別門診)	柯和順 09323	方旭彬 11282		簡文彥 60129	柯和順 09323	
		3	郭雲鼎 08052	林文川 09009	簡文彥 60129	王傳育 10348	林文川 09009	白家銘 09322	郭雲鼎 08052	林佩儀 11283	王傳育 10348	
			郭雲鼎 08052	王傳育 10348		王傳育 10348			郭雲鼎 08052		王傳育 10348	
				林文川 09009			林文川 09009					
			方旭彬 11282			黃琮聖 09321		方旭彬 11282				
			林聖傑 09261		林聖傑 09261							
								白家銘 09322	白家銘 09322			
							楊晨 60085					
					簡文彥 60129		柯和順 09323			簡文彥 60129	柯和順 09323	
					林佩儀 11283					林佩儀 11283		
						黃琮聖 09321 (以現場報到順序為主)		白家銘 09322 (以現場報到順序為主)			林文川 09009 (以現場報到順序為主)	
復門 健診區	復健科	1	劉燦宏 08055	吳錦雯 09442	饒紀倫 08519	吳錦雯 09442	陳弘洲 10462	許雅雯 08520 (減重特別門診兼復健門診)	饒紀倫 08519	許雅雯 08520	吳錦雯 09442	
		2	陳弘洲 10462			饒紀倫 08519 (限約診)	許雅雯 08520 (減重特別門診兼復健門診)		吳錦雯 09442	饒紀倫 08519 (限約診)		
二樓	牙科門診區		輪值醫師◎牙科以現場報到為主。◎牙科看診時間較長，敬請見諒。									
		一般門診										
		家庭牙醫學科	楊晉昱 12316 曹源利 11186 (限約診)				許家禎 08687 (限約診)		許家禎 08687 (限約診)		許家禎 08687 (限約診)	
		人工植牙特別門診 (自費門診)	黃茂栓 08686 (口腔顎面外科看診)	黃茂栓 08686		黃茂栓 08686	黃金聲 09520 (口腔顎面外科看診)	羅金文 09517 (限約診)	張維仁 08806 (牙周病科看診)	羅金文 09517 (限約診)	羅金文 09517 (限約診)	
		舒眠鎮靜口腔治療特別門診 (自費門診)										
		口腔顎顏面雷射美學特別門診 (自費門診)							翁肇嘉 (1/14) 江錫仁 60100 (1/17-21)	潘韞珊 (1/17-21)		
		口腔顎面外科	黃茂栓 08686	羅金文 09517		黃金聲 09520 (教學診)(限約診)	黃金聲 09520	黃金聲 09520	黃茂栓 08686 (限約診)	黃金聲 09520 羅金文 09517	羅金文 09517	
		口腔內科							郭倍榮 60554			
		口腔癌特診	羅金文 09517 (限約診)	羅金文 09517 (口腔顎面外科看診)		黃金聲 09520 (限約診)	黃金聲 09520 (口腔顎面外科看診)	羅金文 09517 (教學診)(限約診)		羅金文 09517 (口腔顎面外科看診)	羅金文 09517 (口腔顎面外科看診)	
		膺復假牙	王茂生 60189	曹源利 11186 (教學診)(限約診)	曹源利 11186	曹源利 11186	黃筱婷 60925	黃筱婷 60925 (教學診)(限約診)	林哲堂 60138	林錫奎 09325 (教學診)(限約診)	林錫奎 09325	
		老人牙科門診				林錫奎 09325 (1/13-27)	林錫奎 09325 (限約診)			王本華 60202 (限約診)		
		牙周病專科		高珮琪 08521		張維仁 08806	吳政道 10025 (1/16-20)	林宜欣 61127 (1/16-20)	張維仁 08806	呂炫堃 60436		
		齒顎矯正(自費門診)			莊才逸 60198 (兒童牙科看診)	黃慧瑜 08866 (兒童牙科看診)			盧建勳 60562 (限約診) 黃慧瑜 08866 (限約診)	盧建勳 60562 (1/14-21-28) 黃慧瑜 08866 (限約診)	盧建勳 60562 (1/14-21-28) 黃慧瑜 08866 (限約診)	
		牙髓病科專科門診	李芳漪 10314 (限約診) 朱靄玲 10460 (限25人)	林玥玟 10349 (限約診) 朱靄玲 10460 (限約診) 李芳漪 10314 (限約診)	林玥玟 10349 (限約診)	林玥玟 10349 (限約診) 李芳漪 10314 (限約診)	林玥玟 10349 (限約診) 朱靄玲 10460 (限約診)	朱靄玲 10460 (限約診)	朱靄玲 10460 (限約診) 林玥玟 10349 (限約診)	李芳漪 10314 (限約診) 朱靄玲 10460 (限約診)	李芳漪 10314 (限約診)	
兒童牙科		楊晉昱 12316 (限約診) 李卓伶 60234	莊才逸 60198 (1/16-12-19)	黃慧瑜 08866	黃慧瑜 08866 (教學診)(限約診)		楊晉昱 12316 楊雅婷 08685	黃慧瑜 08866	黃慧瑜 08866 (齒顎矯正看診)			
健兒牙科 (塗氟、保健)(限小兒科醫師約診)			輪值醫師		輪值醫師			輪值醫師				
五樓	特殊需求者口腔照護中心 (採用約診方式) 請電洽：(02)2249-0088 轉1451或1452		柯恩生 61135	柯恩生 61135		柯恩生 61135		許丕緒 60168	柯恩生 61135 (1/14-21)			
			黃大森 50001 (1/12) 李玉蘭 60161 (1/12-26) 林維讓 60880 (1/5) 蔡鵬飛 60173 (1/19)	江錫仁 50026		黃大森 50001	黃大森 50001	吳國雄 60170	吳國雄 60170			
			黃明裕 60435 (1/26)	石公燦 60163		許丕緒 60168			林維讓 60880	羅金文 50058		
										黃金聲 50048		
13 二樓	醫學美容中心	醫學美容診	治療項目：回春、淺斑(雀斑、老人斑)、痣、深層斑(太田母斑、顴骨斑)、微血管擴膚療程									

星期四			星期五			星期六
上午	下午	晚上	上午	下午	晚上	上午
吳君山、林佩儀 ◎兒童重症醫學：郭雲鼎、簡文彥						
黃亮迪 60760 (新生兒科)			白家銘 09322	黃振盛 60033 (小兒外科)		柯和順 09323
林佩儀 11283	吳君山 11458	黃琮聖 09321	方旭彬 11282	林聖傑 09261	吳君山 11458	
林聖傑 09261	方旭彬 11282	林文川 09009	王傳育 10348	黃琮聖 09321	郭雲鼎 08052	林聖傑 09261
		林文川 09009	王傳育 10348		郭雲鼎 08052	
	方旭彬 11282	黃琮聖 09321	方旭彬 11282	黃琮聖 09321		
林聖傑 09261			林聖傑 09261			林聖傑 09261
	吳君山 11458		白家銘 09322		吳君山 11458	
						柯和順 09323
林佩儀 11283						
	吳君山 11458		白家銘 09322			
	柯和順 09323 (以現場報到順序為主)			郭雲鼎 08052 (以現場報到順序為主)		林佩儀 11283 (以現場報到順序為主)
劉燦宏 08055	饒紀倫 08519	陳弘洲 10462	許雅雯 08520	王正樑 60176	劉燦宏 08055	陳弘洲 10462
	林雪驥 60209		饒紀倫 08519 (限約診)	劉燦宏 08055 (限30號) (兼減重特別門診)		
牙科部諮詢及轉診專線：(02)2249-0088 轉 2556						
許恩璋 60568	許恩璋 60568 (限約診)	許家禎 08687	許家禎 08687 (限約診)			
吳政道 10025 (牙周病科看診)	黃茂栓 08686	黃茂栓 08686	黃茂栓 08686 (限約診)	張維仁 08806	高珮琪 08521	黃茂栓 08686
黃茂栓 8686 (限約診) (口腔顎面外科看診)						
黃茂栓 08686 (教學診×限約診)	黃金聲 09520	黃茂栓 08686 (人工植牙看診)	黃茂栓 08686 (限約診)	黃茂栓 08686	黃金聲 09520	羅金文 09517 (11/10、24) (限約診)
羅金文 09517 (口腔顎面外科看診)			黃金聲 09520 (限約診)	黃金聲 09520 (限約診)	黃金聲 09520 (限約診)	郭倍榮 60554
羅金文 09517 (限約診)	曹源利 11186 (11/1、8、22、29)	姜又慈 09433 (11/1、8、22、29) (限約診)	林錫奎 09325 (11/9、23) 黃筱婷 60925	曹源利 11186 (11/9、16、23、30)	姜又慈 09433 (11/9、23)	羅金文 09517 (11/10、24) (限約診)
	姜又慈 09433 (11/1、8、22、29)	姜又慈 09433 (11/1、8、22、29) (限約診)	王本華 60202	王本華 60202	林錫奎 09325 (11/2、16、30)	郭倍榮 60554
高珮琪 08521 (教學診×限約診)		吳政道 10025 (教學診×限約診)	張維仁 08806 (教學診×限約診)	高珮琪 08521		羅金文 09517 (11/10、24) (限約診)
吳政道 10025 葉裕全 10025 (11/1、8、15、22)			林宜欣 11474 (教學診×限約診)			郭倍榮 60554
			林世榮 60275 (限約診)			羅金文 09517 (11/10、24) (限約診)
楊晉昱 12316 (兒童牙科看診)						黃慧瑜 08866(11/3-17) (限25人)(青少年齒顎矯正)
李芳漪 10314 (限約診)	李芳漪 10314 (限25人)		林玥玟 10349 (限約診)	林玥玟 10349 (限約診)		李勝揚 60196(限約診)
朱露玲 10460 (限約診)			李芳漪 10314 (限約診)			盧建勳 60562(11/10)(限約診)
	楊晉昱 12316 黃慧瑜 08866 (限約診)	李卓伶 60234	黃慧瑜 08866 (限約診)	謝承祐 60235 (11/9、23、30)	楊晉昱 12316 (齒顎矯正看診)	莊才逸 60198(11/10)(限25人) (兒童牙科看診)
李芳漪 10314 (限約診)			謝承祐 60235 (11/9、23、30)			莊才逸 60198(11/10)(限25人) (限約診)
朱露玲 10460(11/3、17)(限約診)						林玥玟 10349(11/10、24)(限約診)
林玥玟 10349(11/10、24)(限約診)						
楊晉昱 12316	輪值醫師		輪值醫師			
柯恩生 61135	柯恩生 61135		柯恩生 61135	黃大森 50001 (11/9、23、30)		林鴻津 60172 (11/3、17)
黃淑賢 60577 (11/1、29)	黃大森 50001		曾煥井 60408	林志開 60565		蔡鵬飛 60173 (11/10、24)
黃大森 50001 王榮昌 60451 (11/1、15)	黃淑賢 60577 (11/1、29)		黃明裕 60435 (11/9、16、23)	李信宏 60171 (11/2、16)		葉必信 60174
白仕陽 50126 (11/8)	白仕陽 50126 (11/8)		林維讓 60880 (11/16)	黃慧瑜 50042		許家禎 50064
楊雅婷 50060						

慢性處方箋預約領藥(免掛號費)

網路預約：<http://www.shh.org.tw>

電話預約：2249-9961

現場預約：慢性處方箋領藥窗 □
批價窗口、藥物諮詢窗 □

領藥時間：

藥來速：週一至週五 09:00~12:00

13:30~17:00

週六 09:00~12:00

(開車或騎機車行駛藥來速車道，免下車即可完成批價、領藥，歡迎多加利用。)

藥局：週一至週五 08:00~12:30

13:30~22:00

週六 08:00~14:00

*請於領藥前先行預約，再攜帶健保卡、處方箋，至藥局或藥來速車道批價、領藥。

*當日22時前請完成領藥，逾時需重新預約。

愛心捐款方式



戶名：行政院衛生署雙和醫院—

委託臺北醫學大學興建經營

1、社工基金專戶：

劃撥帳號：50104768(中華郵政)

聯絡人：社工室 陳孟昀小姐

(分機：2403)

2、捐款專戶：

台新商業銀行-中和分行

帳號：20201010123456

聯絡人：秘書室 楊錦英小姐

(分機：8816)

101年09月份捐款芳名錄

捐贈收入-社工基金

錦達實業股份有限公司	260,000
邱慶瑜	10,000
鍾瓊瑤	10,000
鄭文清	10,000
吳怡萱	10,000
其他金額：盧游阿緞、廖美鈴、梁陽明、林子賢、謝秀珍	
張祐慈、傅筱琪、沈加英、游子宜、無名氏、無名氏	
王左宜、陳淑華、李筱諭、無名氏、張瑞斌、無名氏	
無名氏、許義桃、德森傢俱行、林岑虹、林廖勤、吳俊緯	
吳春風、吳沛哲、陳阿味、洪筱梅、陳冠儒、陳利利	
汪詩婕、汪元浩、汪震台、洪金鳳、無名氏、陳春秀	
紀淳獻、黃麗汀、詹明進、林麗華	

捐贈收入-其他

四屹實業有限公司	350,000
欣欣天然氣股份有限公司	350,000
大業室內裝修有限公司	300,000
大洋僑果股份有限公司	150,000
黃崇恆	150,000
林志蔚	100,000
林成蔚	100,000
其他金額：順新救護車有限公司、石公燦、林德選	

感謝善心人士捐款

診區	科別	診間	星期一			星期二			星期三				
			上午	下午	晚上	上午	下午	晚上	上午	下午	晚上		
三樓	皮門 膚診 科區	皮膚科	1	李婉若 08250	林明秀 09008	葉斯維 60891	林明秀 09008	鄒嘉倫 12314	李婉若 08250	李婉若 08250 (乾癬特別門診)	鄒嘉倫 12314	林明秀 09008	
			2	林欣儀 61140		鄒嘉倫 12314	楊弘旭 60884			曾德朋 60026 (落髮特別門診)		林欣儀 61140	
		1	楊弘旭 60884 (自費門診)			鄒嘉倫 12314 (自費門診)	李婉若 08250 (自費門診)			顏貝珊 60903 (自費門診)			
		2	顏貝珊 60903 (限約診)			曾德朋 60026 (自費門診)	林明秀 09008 (自費門診)						
	減重美容塑身中心 (諮詢專線：02-2249-0088轉分機8750)	1											
		2			減重整合門診 黃銘德 50082		鐘一傑 50073			李兆翔 60599		沈筠惇 50109 (雙眼皮、眼袋)	
		3			減重整合門診 謝安慈 50139 (限50號)			減重整合門診 王偉 50125 (15:00開始看診)		減重整合門診 蘇彥豪 50095			
				營養師免費諮詢			營養師免費諮詢			營養師免費諮詢			
	地下一樓	中醫內婦兒科 現場號自20號起 王繼榮醫師週三下午門診， 開放當日下午現場掛號	1	王繼榮 09010 (限50號X中醫內科) (耳鼻喉科) (胃食道逆流)	王繼榮 09010 (顏面神經麻痺) (異位性皮膚炎)		王繼榮 09010 (婦科、腸胃肝膽)		王繼榮 09010 (限70號) (睡眠障礙)	王繼榮 09010 (鼻過敏) (婦科) (限50號)	王繼榮 09010 (限約診)		
			3			王國成 09644 (骨傷關節炎) (睡眠障礙)		王國成 09644 (婦科、腸胃X泌尿、呼吸 疾病X異位性皮膚炎)	王國成 09644 (中風復健)			王國成 09644 (異位性皮膚炎) (中風復健)	
5											陳家莉 61138 (食道逆流、婦科 調理)		
中醫傷科 現場號自20號起				王國成 09644 (骨傷關節炎)									
中醫皮膚科 現場號自20號起				王繼榮 09010 (異位性皮膚炎)			王國成 09644 (異位性皮膚炎)				王國成 09644 (異位性皮膚炎)		
高壓 中 心 問題傷口門診暨高壓氧治療門診			孫立文 61133			李清麗 50143			嚴從毓 50144				
二樓和十樓	睡眠障礙特別門診		趙品植 09312 (二樓耳鼻喉科看診)	游家銘 60109 (二樓神經科看診)	紀乃方 08357 (二樓神經科看診)	陳致中 08788 (二樓神經科看診)	鍾禎智 10670 (二樓神經科看診)	鄒定宇 08242 (二樓神經科看診)	黃金聲 09520 (耳鼻喉科)	黃守宏 60155 (二樓神經科看診)			
			羅金文 09517 (二樓牙科看診) (限約診)	陳資濤 09330 (二樓胸腔科看診)	李耀東 11662 (二樓精神科看診)	自費心理師 蔡涵茵 11615 (十樓睡眠中心看診)	陳伯岳 12458 (二樓耳鼻喉科看 診)	劉文德 11447 (二樓胸腔科看診)	自費心理師 蔡涵茵 11615 (十樓睡眠中心看診)	袁聖博 60916 (二樓耳鼻喉科看診)			
			◎睡眠障礙：陳致中、胡朝榮、李信謙、鄒定宇、鍾禎智、游家銘、陳永展、紀乃方、李耀東 ◎兒童青少年 ◎睡眠呼吸障礙手術：趙品植、詹維軒、袁聖博、陳伯岳 ◎止鼾牙套：黃茂松、羅金文、黃金聲 ◎自費心理諮詢：失眠非藥物治療/自主神經生理回饋治療/個別心理諮詢與治療(每診限4號，初診收費55)										
					饒紀倫 08519 (復健科看診)				饒紀倫 08519 (復健科看診)	鍾禎智 10670 (神經科看診)			
二樓	疼痛特別門診												
一樓					林家瑋 08050 (神經外科看診)								
一地下				王繼榮 09010 (中醫科看診)		王國成 09644 (中醫科看診)				王國成 09644 (中醫科看診)			
	疼痛聯合門診		◎超音波導引注射：饒紀倫 ◎熱凝療法：曾元昀、林天仁 ◎三叉神經痛及加馬刀治療：林家瑋 ◎纖維肌痛 ◎神經內科、神經外科、復健科、疼痛科等專科聯合門診。 ◎時段為每週二下午，限由本院醫生約診。										

各科症狀參考表

骨科	骨折、骨節疼痛、脫臼、骨質炎、關節退化、腰酸背痛、關節炎、骨畸形、骨腫瘤、脊椎病變、小兒骨關節異常、脊椎骨骨折、脊椎側彎、駝背、僵直性脊椎炎畸形、坐骨神經痛、運動傷害。
家庭醫學科	18歲以上不分性別，凡症狀未明者，均可看診。特別適於初診篩檢、一般疾病及長期慢性病的追蹤診療，並作預防注射及健康檢查評估建議。一般疾病如感冒、頭痛、腰酸背痛、頭暈、疲倦、消化不良、腹瀉、關節炎風濕痛等。中老年慢性病如高血壓、心臟病、糖尿病、高血脂、痛風、骨質疏鬆、更年期症候群等。
整形外科	美容整形(雙眼皮、去眼袋、隆鼻、狐臭、隆下巴、隆乳、拉皮、抽脂、磨皮、修疤、除痣、除斑)、先天畸形(唇裂、顎裂及各種臉頰畸形、多指症、併指症及其他手部先天畸形)、手外科(一切手部外傷、骨折)、頭頸部腫瘤(良性及惡性腫瘤)、燙傷或疤痕、一般整形(全身皮膚各種良性、惡性腫瘤及潰瘍)。
神經外科	頭、脊髓外傷、周邊神經損傷、多汗症、頸或腰椎骨刺合併神經痛、背部疼痛、四肢酸麻、腦瘤、脊椎瘤、腦中風外科治療、動脈瘤、動靜脈畸形及其他腦血管疾病、先天性畸形如水胎痕、帕金森症、三叉神經痛、坐骨神經痛、半面顏面神經痙攣。
一般外科	一般外科：皮膚及皮下腫塊、疝氣、腹痛、腹膜炎、盲腸炎、腸阻塞、膽囊炎、膽結石、肝腫瘤、胰臟癌、甲狀腺疾病、頸部腫塊、腹腔鏡手術。直腸肛門科：痔瘡、血便、肛瘻、便秘、大腸疾病。乳房外科：乳房腫塊、乳癌、乳房疾病。
腫瘤聯合門診	頭頸部腫瘤、婦科腫瘤、腫瘤內科、乳房腫瘤、肝膽胰腫瘤、大腸直腸腫瘤、胃部腫瘤、肺及胸腔腫瘤、腦腫瘤、骨癌腫瘤等特別門診。
血液病門診	一般常規血液或血球檢驗、紅血球異常、白血球過多、白血球不足、血小板過多或過少、血癌、淋巴腺腫大、淋巴瘤、骨髓瘤及其他骨髓異常、紫斑、不明原因出血、血液凝固異常、貧血、多血症、血友病、全部血球不足症及不明原因皮下腫塊或其他疑似血液或血球異常。
血管外科及淋巴疾病	下肢動脈阻塞(包括間歇性跛行、靜止痛、足趾潰瘍或壞死等)、糖尿病足潰瘍、靜脈曲張、靜脈潰瘍、動靜脈瘻管等。
胸腔外科	氣胸(呼吸急促)、肺肋膜積水、肺部腫瘤、肺膿瘍、縱膈腔腫瘤、胸部外傷(撞傷、槍傷、刀傷)、食道疾病(食道癌、灼傷、狹窄等)。
心臟外科	冠狀動脈阻塞、心臟瓣膜狹窄或逆流、細菌性心內膜炎、心包積水、心包膜炎、先天性心臟病等。
小兒外科	疝氣修補、陰囊水腫切除、隱睾矯正、包皮手術、尿道下裂矯正、泌尿道畸形及尿液逆流矯正、腫瘤切除、胃腸道及肝膽手術、肛門疾病、漏斗胸及雞胸矯正、食道及肺臟手術。
泌尿科	小兒及成人腹股溝疝氣、腰痛及泌尿、腎臟結石、輸尿管結石及膀胱結石、攝護腺肥大、小便無力、頻尿、急尿、夜間頻尿、攝護腺發炎、泌尿道發炎(小便疼痛、血尿)、尿失禁、精索靜脈曲張、陰囊腫痛、血精、夜間遺尿(尿床)、包皮過長、隱辜症、男性結紮、男性性功能障礙、男性不孕症、性病、泌尿道腫瘤。
眼科	一般眼疾、視網膜剝離、飛蚊症、眼瞼整形重建、雙眼皮手術、去眼袋、肉毒桿菌之注射、眼瞼下垂、黃斑部病變、白內障、青光眼、斜視、弱視、結膜角膜炎、角膜移植、視力保健、驗光、眼窩腫瘤、鼻淚管阻塞、糖尿病眼病變。
心臟內科	高血壓、血脂異常、心絞痛、心肌梗塞、胸痛、胸悶、氣喘(哮喘)、心臟衰竭、心悸、心律不整。
感染科	發燒、咳嗽、小便疼痛困難、全身酸痛、腹瀉、不明熱、上呼吸道感染、肺炎、肺結核、泌尿道感染、感染性腹瀉、腹部膿瘍、中樞神經系統感染、心內膜炎、軟組織發炎、蜂蟻組織炎、骨髓炎。
胸腔內科	咳嗽、咳血、氣喘、胸悶、慢性阻塞性肺疾病、肺結核、肺腫瘤、慢性肺病、肺炎、呼吸器異物取出、塵肺炎、肺症(包括肺氣腫及慢性支氣管炎)、肺膿瘍、支氣管炎及支氣管擴張等各種肺部疾病、膿胸、肋膜炎等各種肋膜炎與縱膈病變。

	星期四			星期五			星期六	
	上午	下午	晚上	上午	下午	晚上	上午	
	葉斯維 60891	曾德朋 60026	曾德朋 60026	李婉若 08250 (落髮特別門診)	林明秀 09008	鄒嘉倫 12314	李婉若 08250	曾德朋 60026
	鄒嘉倫 12314	林欣儀 61140		顏貝珊 60903 (預約診)	李婉若 08250 (自費門診)			
				林明秀 09008 (自費門診)				
				溶脂瘦身門診 林明秀 50077				
		鐘一傑 50073						
							減重整合門診 蘇彥豪 50095(11/3、17) 黃銘德 50082(11/10、24)	
	營養師免費諮詢			營養師免費諮詢			營養師免費諮詢	
	王繼榮 09010 (腸胃肝膽、更年期)			王繼榮 09010 (婦科) (過敏體質調理) (限 50 號)		王繼榮 09010 (脹氣、便秘、痛經) (限 70 號)	王繼榮 09010 (皮膚科)(內科)	
		王國成 09644 (痛風、失眠) (肝膽腸胃病)	王國成 09644 (骨質疏鬆) (攝護腺障礙) (皮膚疹)		王國成 09644 (更年期障礙) (痛經、過敏、氣喘) (骨關節炎)		王國成 09644 (骨關節炎) (痛風、耳鳴)	
			陳家莉 61138 (轉骨、兒童體小調理)		王國成 09644 (骨關節炎)		王國成 09644 (骨關節炎)	
			王國成 09644 (皮膚疹)				王繼榮 09010	
	李清麗 50143			孫立文 61133				
	胡朝榮 08216 (二樓神經科看診)	李信謙 08518 (二樓精神科看診)		鄒定宇 08242 (二樓神經科看診)			詹維軒 09177 (二樓耳鼻喉科看診)	
		黃茂栓 08686 (二樓牙科看診)	林宜正 12023 (二樓精神科看診)	張志誠 09005 (二樓胸腔科看診)			陳永展 11469 (二樓精神科看診)	
	青少年睡眠障礙：林宜正 ◎睡眠呼吸障礙：陳資濤、張志誠、劉文德 (費550元/30分鐘)							
		饒紀倫 08519 (復健科看診)		鄒定宇 08242 (神經科看診)				
				林天仁 60038 (神經外科看診)			曾元昀 08513 (神經外科看診)	
			王國成 09644 (中醫科看診)					
	維肌痛症：饒紀倫 ◎中醫輔助疼痛治療：中醫科							

■ 病歷影本申請流程

1. 受理程序:

- 申請方式：可至 13 號「關防用印」櫃檯臨櫃申請，或傳真(02-2248-1121)申請。
- 申請人以病患本人為主；非病患本人或法定代理人之申請人，應另檢附病人之委託書；病人為未婚之未成年人者，應檢附其法定代理人之委託書。代理人需檢附病人身分證正本、健保卡及代理人身分證正本。
- 申請書及委託書可於本院網站下載。

(<http://www.shh.org.tw>)

2. 申請時間：

上班時間內週一至週五：

8:00~12:00; 13:00~17:00;

週六:8:00~11:30。

(檢驗報告可當日索取，病歷影印需3個工作天)

■ 診斷證明書申請流程

1. 第一次開立診斷證明書：

- 掛號後，至診間候診，醫師診察時，向醫師說明申請用途(如需英文診斷書請事先告知醫師)。
- 至批價櫃台批價繳費，並告知所需份數。
- 至一樓「關防用印」櫃檯蓋關防。

2. 已開立過診斷證明書：

- 請直接到「關防用印」櫃檯，請告知診斷證明書的「流水編號」或「開立日期」。
- 批價後直接用印，當日領取。(超過三個月回來重開者，需等7個工作天，待電話通知後，再批價領取)

本院提供「越南語版」與「印尼語版」之各科症狀參考表，歡迎向 1 樓志工服務台索取！

神經科	頭痛、頭暈、癲癇、中風、半身不遂、肌力減退喪失、肢體無力、手腳麻木、頸痛、背痛、腦炎、腦膜炎、肌肉肉變、各種神經痛肌肉抽搐、痙攣、手腳顫抖、不自主運動、步調不穩、失語症、意識障礙、癡呆、暈眩、腰酸背痛、眼球運動障礙、顏面神經障礙、職業性神經系統疾病。
腎臟內科	急性腎衰竭之血液透析治療(洗腎)、腹膜透析治療、急性腎功能不全、糖尿病腎病變之防治、高血壓、痛風、泌尿道感染、水腫、蛋白尿、血尿、腰痛。
風濕免疫科	臉頰紅斑、晨間僵硬、關節腫脹、肌肉酸痛、慢性背痛、過敏性鼻炎、氣喘、紅斑性狼瘡、多肌炎、硬皮病、血管炎、類風濕性關節炎、退化性關節炎、痛風、僵直性脊椎炎、肌腱炎等。
精神科	失眠、焦慮症、緊張性頭痛、身心症、躁鬱症、恐慌症、強迫症、失智症、精神分裂、妄想症、幻聽、自殺、藥癮、酒癮、毒癮、智能不足、兒童及青少年問題、人格違常、適應障礙、性功能障礙、婚姻及家庭諮詢、心理評鑑、生理回饋治療、心理治療、協辦重大傷病卡、老年精神及心理病症、老人日間安養照護安排。
新陳代謝科	糖尿病、甲狀腺疾病、痛風、高血壓、高血脂症、骨質疏鬆症、體重異常變化、生長異常、多尿症、劇渴症、心悸、多毛症、全身無力、副甲狀腺疾病、腦下垂體疾病、腎上腺疾病。
消化內科 (肝膽腸胃科)	腹痛、腹鳴、腹脹、腹瀉、大便不規則、食慾不振、消化不良、胃酸、胃潰瘍、黑色便、鮮血便、吐血、貧血、吞嚥困難、白色便、B肝帶原、膚色變黃、肝機能異常、肝膽結石。
耳鼻喉科	鼻塞、流鼻血、鼻過敏、鼻竇炎、口腔癌、鼻咽癌、口咽癌、下咽癌、喉癌、甲狀腺腫瘤、頸部腫瘤、鼻息肉、耳鳴、耳痛、耳朵流膿、聽力障礙、暈眩、顏面神經麻痺、吞嚥困難、扁桃腺病變、聲音沙啞、語言障礙、兒童耳鼻喉疾病、感冒。
婦產科	婦癌腫瘤、高危險妊娠、婦癌手術治療、懷孕早期篩檢、超音波檢查、尿失禁、腹腔鏡檢查及手術、陰道鏡、子宮鏡檢查、不孕症。
兒科	一般兒科疾病及18歲以下之呼吸道疾病、感冒、喉頭不適、耳朵疼痛、發燒與感染、氣喘、過敏、胃腸道疾病、神經系統疾病、癲癇、抽搐、不自主運動等新生兒疾病、小兒心臟疾病、異位性皮炎、健康檢查、預防注射、育嬰指導、健康諮詢。
復健科	腦傷(頭部外傷)後遺症、運動傷害、骨科術後復健、心肺復健、燒傷後遺症、手外傷術後復健、腦性麻痺、感覺統合異常、吞嚥困難、發聲矯正、截肢後復健。
牙科	蛀牙、齒內炎症、缺牙、固定或活動假牙製作、牙齒傾倒、牙齒錯咬、牙周手術、牙周組織再生術、特殊合金修復物、唾液腺及頭頸部良性惡性腫瘤、顏面外傷骨折、顎顏面正顎手術、顎關節疾病、人工牙科種植及修復、牙齒排列不整、擁擠、暴突等之齒列矯正。
皮膚科	一般皮膚病、皮膚癬、紅疹、青春痘、禿髮、灰指甲、紅斑性狼瘡、黑斑、雀斑、皮膚腫瘤、多汗症、疣、性病、美容醫學(果酸換膚、雷射除斑、皺紋、痣等)、皮膚美容手術、紫外線治療、冷凍治療。
特殊需求者 口腔照護中心	特別為身心障礙者，提供衛教、塗氟、洗牙、補牙、根管治療、補綴、矯正、牙科手術等口腔與顎顏面疾病之預防、治療及復健。
中醫科	內科(一般門診、中西醫結合腫瘤治療、中風、高血壓、改善體質、痛風等)、婦科(一般門診、月經失調、經痛、婦女帶下、妊娠嘔吐等)、兒科(小兒過敏性鼻炎、氣喘、咳嗽、蕁麻疹、異位性等)、傷科(急性慢性扭傷、急性慢性挫傷、瘀傷、腰扭傷等)、針灸(中風後遺症、顏面神經麻痺、三叉神經痛、坐骨神經痛、落枕、關節炎等)、三伏貼(改善過敏體質、異位性皮炎、改善呼吸系統的失調、氣喘、容易感冒、虛冷體質等)。

感謝信

感謝消化內科簡錫淵醫師以及9c護理團隊

我弟弟在雙和醫院就診多年，一直受到簡醫師的照顧，在住院期間，9樓護理站的護理人員對弟弟也是呵護有加，苦口婆心的要他按時服藥，配合戒酒。

弟弟在臨終前一天，在護理師幫他打針時，腳還差點踢到護理師的臉，可是她非但不生氣，還希望他快點好起來，這就是愛，就是當初他(她)們進入醫界與護理界的初衷。

雖然弟弟在9月13日凌晨往生了，留在我心中除了對弟弟的不捨與思念，也感謝雙和醫院很棒的醫護團隊，讓弟弟在最後是有尊嚴的離開，心中的感謝希望透過院長來傳達。

謝謝您

簡小姐 101.9.21

營養室「營養保健講座」

講座地點：二樓9診候診區

日期	時間	題目	主講人
11/21 (三)	10:00-10:30	認識食品標示	張偉胤 營養師

藥劑部「用藥安全講座」

講座地點：一樓門診藥局候藥區前

日期	時間	題目	主講人
11/7 (三)	14:30-15:00	戒菸藥物的使用與戒斷症	林錦雀 藥師
11/13 (二)	9:30-10:00	高血壓用藥	楊宜儒 藥師
11/21 (三)	14:30-15:00	痛風	張皓宇 藥師
11/27 (二)	9:30-10:00	懷孕用藥	王怡蘋 藥師

小兒部衛教講座

日期	時間	主題	講師
11/7 (三)	10:30-11:00	家有呼吸道感染的小孩該如何? ~呼吸道感染融合病毒之症狀及注意事項	張乃方 衛教師
11/9 (五)	15:00-15:30	家中寶貝何時該添加副食品?	張乃方 衛教師
11/14 (三)	10:30-11:00	幼兒用藥安全	王元宏 藥劑師
11/16 (五)	15:00-15:30	兒童預防注射 ~流感疫苗注射時間及注意事項	張乃方 衛教師
11/21 (三)	10:30-11:00	大隻雞慢啼~淺談早期療育	張乃方 衛教師
11/23 (五)	15:00-15:30	寶貝發燒時該怎麼辦? ~發燒之處理	張乃方 衛教師
11/28 (三)	10:30-11:00	嬰幼兒牙齒保健	吳芳淳 牙醫師
11/30 (五)	15:00-15:30	泌尿道感染寶寶之照顧 ~泌尿道感染之注意事項	張乃方 衛教師

地點：2樓小兒科門診候診區和健兒門診外側

復健醫學部減重服務

◎減重門診：

週二	14:00~17:00	許雅雯 醫師
	18:00~21:00	

◎活力纖體減重班：運動與飲食控制雙管齊下，讓您健康甩肉沒負擔！

須先掛號「減重門診」經醫師評估過後現場報名

洽詢時間：週一、三、五 09:00~18:00，週二、四 13:00~18:00

連絡電話：(02)2249-0088轉1607 黃小姐

◎EASY SO 曲線雕塑中心：

對象：想透過專業健康有效之方式，達到局部瘦身及體重管理者

諮詢時間：週一~週五9:00~21:00

諮詢電話：(02) 2249-0088轉1614或0966-347-938

減重及代謝性疾病門診

診別	週一	週二	週三	週五	週六
上午			蘇彥豪		黃銘德 蘇彥豪
下午	謝安慈 黃銘德	王偉			
晚上				黃銘德 (一般外科門診)	

「減重美容塑身中心」開設減重整合門診

週一至週五 09:00-17:30，提供

1.減重及代謝性疾病手術諮詢 2.專業身體組成分析

3.雷射溶脂體驗課程

洽詢專線：(02) 2249-0088轉8761；(02) 8245-7600

門診地點：3樓減重美容塑身中心

iLASIK全雷射視力矯正中心

(美國原廠認證之全雷射iLASIK視力矯正中心)

週二、四、五、六	上午	沈筠惇醫師
----------	----	-------

中心地點：3樓減重美容塑身中心

門診地點：1F眼科門診 全雷射屈光檢查區

諮詢電話：(02) 2249-0088轉1917

24小時免費諮詢電話：0809-016008

治療項目：前導波導入飛秒無刀雷射近視矯正

雙和生活保健系列講座

講座日期：每週一、五

講座時間：10:00~10:30

講座地點：週一於一樓大廳

週五於二樓9診候診區(糖尿病衛教室候診處)

日期	題目	主講人
11/2 (五)	社會評估與心理支持	呂嬌純 社工師
11/5 (一)	認識肝硬化	陳曉燕 護理師
11/9 (五)	血糖監測我不怕	吳宜珊 衛教師
11/12 (一)	認識流行性感冒	王秀婷 護理師
11/16 (五)	飲食紅綠燈	林宛儀 營養師
11/19 (一)	如何預防腎臟病	邱雅雯 護理師
11/23 (五)	糖尿病用藥須知	簡彤凌 藥師
11/26 (一)	拒吸二手菸-菸害防制	連依婷 護理師
11/30 (五)	糖尿病與運動	陳金吟 衛教師

二樓健檢中心 體檢項目

類別	成人健檢	一般民眾	外籍人士
對象	(1)40 歲以上 (每三年一次) (2)65 歲以上 (每年一次)	一般勞工體檢、供膳餐飲人員體檢、公司新進人員體檢、駕照審驗體檢、看護體檢、入住安養中心體檢...等	免費新住民體檢、乙表體檢、外籍勞工、外籍教師
受檢時段	週一至週五 下午 13:00-16:00	週一至週五 下午 13:00-16:00	週一至週五 下午 13:00-15:30
注意事項	請攜帶健保卡；請空腹（禁食、禁水）至少 6 小時以上	視檢查項目決定是否空腹	不須空腹
備註	不需預約，受檢當日請至一樓掛號，並於開放服務時間內，至現場抽取號碼牌等候叫號報到即可。 ※ 公司新進人員體檢，請攜帶公司受檢項目。		

洽詢電話：(02) 2248-1911

成人健檢

檢查項目：

- 血液檢查：飯前血糖AC、肝功能(SGOT、SGPT)、腎功能(肌酸酐 CRTN、腎絲球過濾率eGFR)、膽固醇T-CHO、三酸甘油酯 TG、高密度脂蛋白(HDL、LDL)
- 尿液檢查(蛋白質)
- 身體檢查(身高、體重、身體質量指數BMI、視力、血壓、腰圍...等)
- 簡易憂鬱症篩檢

勞工體檢(勞工委員會規定項目)：

注意事項：

- 請空腹(禁食、禁水)至少6小時以上
- 報告天數：10個工作天(星期六、日不算工作天)

檢查項目：

- 身體檢查(身高、體重、身體質量指數BMI、視力、血壓、腰圍...等)
- 血液檢查：白血球計數W.B.C、紅血球計數R.B.C、血色素Hb、紅血球平均體積 MCV、飯前血糖檢查 AC、肌酸酐、丙酮轉氨基酶 SGPT、三酸甘油酯 TG、總膽固醇 T-CHOL
- 尿液檢查(尿糖、尿蛋白、潛血)
- 胸部正面X光 Chest PA
- 醫師理學

禮聘賢達

- 主治醫師：整形外科、婦產科、風濕免疫科、麻醉科、傳統醫學科、兒童急重症、牙科(身心障礙病人)、影像醫學部、職業醫學科。需具專科/次專科醫師證書、論文著作，具部定教職者佳。
- 內科住院醫師：具醫師證書者。
- 外科住院醫師：具醫師證書者。
- 小兒部住院醫師：具醫師證書者。
- 麻醉科住院醫師：具醫師證書者。
- 高壓氧中心營養師：具營養師證書，具1~3年相關工作經驗者佳。工作內容需家訪。
- 麻醉科技術員：具麻醉技術員訓練證明，有相關工作經驗者佳。
- 傷口照護中心護理師：具護理師證書，具高壓氧證書尤佳。
- 專科護理師/資深護理師(婦產部、內外科)：具護理師證書，三年以上臨床護理工作經驗，具專科護理師證書者佳。
- 護理人員(急性精神科病房、門診、急診、內外科ICU、手術室、產房及各科病房)：具護理師/士證書，具1~3年相關工作經驗者佳。
- 醫療事務室掛批組(事務員)：大專以上畢。

◎歡迎身心障礙者及原住民加入

◎請備履歷資料及相關證書影本寄：23561新北市中和區中正路291號(人力資源室收)

◎詳情請上網址：

雙和醫院官網 <http://www.shh.org.tw/UI/G/G10200.aspx>

◎1111人力銀行

<http://www.1111.com.tw/job-bank/company-description.asp?nNo=51472562>

癌症免費篩檢 請攜帶健保卡

子宮頸抹片檢查

適用對象：1年內未做過同項篩檢之30歲以上婦女(有性經驗者)

數位式乳房攝影檢查(每2年1次)

適用對象：45~69歲女性或40~44歲二等親內曾罹患乳癌者

口腔黏膜檢查(每2年1次)

適用對象：30歲以上抽菸或嚼食檳榔之男女性

糞便潛血檢查(每2年1次)

適用對象：50~69歲男女性

諮詢電話：(02) 2249-0088轉1262、1263、2079(社區醫學部)

雙和醫院交通指引參考資料

●永和→雙和

搭乘公車或永和免費接駁車，於景安、南勢角、頂溪、永安市場捷運站，轉搭本院接駁車。(詳情請見背面資訊)

●板橋→雙和

公車	◎搭橋5至雙和醫院站。 ◎搭307、57、625、土城工業區-木柵(中央路、中華路)、1073至台貿一村，步行或搭本院接駁車。 ◎搭土城-外南、1073至景安捷運站，轉搭本院接駁車。
捷運	◎板橋線→臺北車站→中和線，至景安捷運站轉搭本院接駁車。
開車	◎文化路→民生路→中和，中正路→雙和醫院 ◎民生路→64號快速道路【新店方向】→圓通路匝道→中和·中正路→雙和醫院

●萬華→雙和

公車	◎搭201、214、241、262、307、628、706、275至台貿一村，步行或搭本院接駁車。 ◎搭202至景安捷運站轉搭本院接駁車。 ◎搭5、227、241、248、249、250、262、304(承德線、重慶線)、624、670、706、214至頂溪捷運站轉搭本院接駁車。
捷運	◎板橋線→臺北車站→中和線，至景安捷運站轉搭本院接駁車。
開車	◎萬大路→華中橋→中和，景平路→中正路→雙和醫院 ◎和平西路三段→華江橋→板橋·文化路一段→民生路→中和·中正路→雙和醫院

●土城→雙和

公車	◎搭藍41至雙和醫院站。 ◎搭275、706、625、921、706、8、土城工業區-木柵、三峽-捷運景安站、908至台貿一村，步行或搭本院接駁車。 ◎搭262、625、土城-外南至景安捷運站轉搭本院接駁車。
捷運	◎土城線→臺北火車站→中和線，至景安捷運站轉搭本院接駁車。
開車	◎金城路→中和·連城路→中正路→雙和醫院 ◎由「土城交流道」→北二高→下中和交流道右轉→中和·中正路→雙和醫院

●新店→雙和

公車	◎搭橋9至雙和醫院站。 ◎搭8、1073、土城工業區-木柵(中央路、中華路)至台貿一村，步行或搭本院接駁車。 ◎搭橋1、線2右、線2左、線3、線6、線8、202至景安捷運站，轉搭本院接駁車。
捷運	◎新店線→古亭→中和線，至景安捷運站轉搭本院接駁車。
開車	◎復興路→秀朗橋→中和·景平路→中正路→雙和醫院 ◎由「新店交流道」或「新店安坑交流道」→北二高→下中和交流道右轉→中和·中正路→雙和醫院

◎ 64 線快速道路(東西向快速道路八里新店線)：從板橋、新莊方向過來的民眾，請於圓通路出口下，即可抵達醫院

免費雙和接駁車

景安、南勢角捷運站

雙和 景安	雙和 景安	雙和 景安	雙和 景安	雙和 景安	雙和 景安	雙和 景安	雙和 景安	雙和 南勢角 第一戶政事務所 板南路口	雙和 南勢角 第一戶政事務所 板南路口
07:00	09:20 09:30	11:50 12:00	14:20 14:30	16:50 17:10	18:40 18:50	20:50 21:00	08:00 08:10	08:15 08:17	16:00 16:10
07:10	09:30 09:40	12:00 12:10	14:30 14:40	17:10 17:20	18:50 19:00	21:00 21:10	08:30 08:40	08:45 08:47	16:10 16:20
07:10 07:20	09:40 09:50	12:10 12:20	14:40 14:50	16:10 16:20	19:00 19:10	21:10 21:20	09:00 09:10	09:15 09:17	16:20 16:30
07:20 07:30	09:50 10:00	12:20 12:30	14:50 15:00	16:30 16:40	19:10 19:20	21:20 21:30	09:30 09:40	09:45 09:47	16:30 16:40
07:30 07:40	10:00 10:10	12:30 12:40	15:00 15:10	16:50 17:00	19:20 19:30	21:30 21:40	10:00 10:10	10:15 10:17	16:40 16:50
07:40 07:50	10:10 10:20	12:40 12:50	15:10 15:20	17:10 17:20	19:30 19:40	21:40 21:50	10:30 10:40	10:45 10:47	16:50 17:00
07:50 08:00	10:20 10:30	12:50 13:00	15:20 15:30	17:20 17:30	19:40 19:50	21:50 22:00	11:00 11:10	11:15 11:17	
08:00 08:10	10:30 10:40	13:00 13:10	15:30 15:40	17:30 17:40	19:50 20:00	22:00 22:10	11:30 11:40	11:45 11:47	
08:10 08:20	10:40 10:50	13:10 13:20	15:40 15:50	17:40 17:50	20:00 20:10	22:10 22:20	12:00 12:10	12:15 12:17	
08:20 08:30	10:50 11:00	13:20 13:30	15:50 16:00	17:50 18:00	20:10 20:20	22:20 22:30	12:30 12:40	12:45 12:47	
08:30 08:40	11:00 11:10	13:30 13:40	16:00 16:10	18:00 18:10	20:20 20:30	22:30 22:40	休息		
08:40 08:50	11:10 11:20	13:40 13:50	週一至週五 經南勢角	18:10 18:20	20:30 20:40	22:40 22:50	14:00 14:10	14:15 14:17	
08:50 09:00	11:20 11:30	13:50 14:00	16:10 16:30	18:20 18:30	20:40 20:50	22:50 23:00	14:30 14:40	14:45 14:47	
09:00 09:10	11:30 11:40	14:00 14:10	16:20 16:40	18:30 18:40			15:00 15:10	15:15 15:17	
09:10 09:20	11:40 11:50	14:10 14:20	16:40 17:00				15:30 15:40	15:45 15:47	

◎週六行駛時段以綠色註記 ◎週日行駛班時段以●註記 ◎國定假日依表發車

◎週六末班車為 14:00 ◎週日不發車 ◎國定假日不發車

頂溪、永安市場捷運站

雙和	永安市場	頂溪
07:00	07:15	07:20
08:00	08:15	08:20
09:00	09:15	09:20
10:00	10:15	10:20
11:00	11:15	11:20
12:00	12:15	12:20
13:00	13:15	13:20
14:00	14:15	14:20
15:00	15:15	15:20
16:00	16:15	16:20
17:00	17:15	17:20
18:00	18:15	18:20
19:00	19:15	19:20
20:00	20:15	20:20
21:00	21:15	21:20
22:00	22:15	22:20

◎週六末班車為 14:00 ◎週日不發車
◎國定假日依表發車

秀朗線接駁車

雙和醫院	劉厝	得和路	秀朗國小	秀山國小	經建新村
10:00	10:20	10:23	10:26	10:30	10:33
15:10	15:30	15:33	15:36	15:40	15:43
16:00	16:20	16:23	16:26	16:30	16:33

◎週一至週五依表發車 ◎週六、日及國定假日不發車

附設醫院路線

雙和醫院	六張犁	附設醫院
		06:50
09:00	09:25	09:40
10:20	10:45	11:00
14:00	14:25	14:40
15:20	15:45	16:00
17:30	17:55	18:10
18:50	19:15	19:40
20:30	20:55	21:10
21:40		

萬芳醫院路線

雙和醫院	萬芳醫院
	07:00
	07:40
	08:20
	12:40
	13:30
	17:00
	17:30
	18:15
	20:00
	21:30

◎週六末班車為 14:00 ◎週六末班車為 12:40
◎週日不發車 ◎國定假日依門診時間調整

土城、壽德新村路線

雙和	變電所	平和里 (延平街)	壽德新村	延和路	永豐路口	平和里 (金城路)
08:00	08:10	08:15	08:20	08:25	08:30	08:35
09:00	09:10	09:15	09:20	09:25	09:30	09:35
10:00	10:10	10:15	10:20	10:25	10:30	10:35
11:00	11:10	11:15	11:20	11:25	11:30	11:35
休息						
13:00	13:10	13:15	13:20	13:25	13:30	13:35
14:00	14:10	14:15	14:20	14:25	14:30	14:35
15:00	15:10	15:15	15:20	15:25	15:30	15:35
16:00	16:10	16:15	16:20	16:25	16:30	16:35

◎週六末班車為 14:00 ◎週日不發車
◎國定假日依門診時間調整

台貿一村路線

雙和	四知新城	台貿一村	雙和	四知新城	台貿一村
07:00	07:10	07:15	14:00	14:10	14:15
07:30	07:40	07:45	14:30	14:40	14:45
08:00	08:10	08:15	15:00	15:10	15:15
08:30	08:40	08:45	15:30	15:40	15:45
09:00	09:10	09:15	16:00	16:10	16:15
09:30	09:40	09:45	休息		
10:00	10:10	10:15	17:30	17:40	17:45
10:30	10:40	10:45	18:00	18:10	18:15
11:00	11:10	11:15	18:30	18:40	18:45
11:30	11:40	11:45	19:00	19:10	19:15
12:00	12:10	12:15	19:30	19:40	19:45
休息			20:00	20:10	20:15
13:30	13:40	13:45	20:30	20:40	20:45

◎週六末班車為 14:00 ◎週日不發車 ◎國定假日依表發車

板橋線

雙和醫院	致理技術學院	板橋區公所	後站商團	民權路口	板橋花市
		07:00	07:03	07:05	07:10
07:40	07:50	08:00	08:03	08:05	08:10
08:40	08:50	09:00	09:03	09:05	09:10
09:40	09:50	10:00	10:03	10:05	10:10
10:40	10:50	11:00	11:03	11:05	11:10
休息					
12:40	12:50	13:00	13:03	13:05	13:10
13:40	13:50	14:00	14:03	14:05	14:10
14:40	14:50	15:00	15:03	15:05	15:10
15:40	15:50	16:00	16:03	16:05	16:10
16:40	16:50	17:00	17:03	17:05	17:10
17:40	17:50	18:00	18:03	18:05	18:10
休息					
19:40	19:50	20:00	20:03	20:05	20:10
20:40	20:50	21:00	21:03	21:05	21:10
21:40	21:50	22:00	22:03	22:05	22:10

◎週六末班車為 13:40 ◎週日不發車
◎國定假日依表發車
◎行車時間僅供參考，因路況或車流量大時，發車時間將視實際情況條動。

交通指引

- 公車**
 - 「雙和醫院站」：橘 5、橘 9、藍 41、橘 2、242、中和區捷運免費接駁公車 (圓通灰磘→秀山區) 及 (自強國中→橫路里)
 - 錦和路「中和站」：橘 3、藍 18、201、241、243、244
- 捷運**
 - 搭乘捷運「中和線」至「頂溪」、「永安市場」、「景安」、「南勢角」站，轉乘「雙和醫院免費接駁車」。
 - 搭乘捷運「板橋線」至「新埔」站，於「致理技術學院」、「板橋花市」站轉乘「雙和醫院免費接駁車」。
 - 搭乘捷運「板橋線」至「府中」站，於「板橋區公所」、「後站商團」站轉乘「雙和醫院免費接駁車」。
- 開車**
 - 雙和醫院位於新北市中和區中正路和圓通路交叉口。(中正路 291 號為正門口，圓通路 250 號為急診室入口)

