



# 雙和醫訊

關懷·承諾·創新

## 2012年12月 門診時間表

◎雙和醫院榮獲醫療公益獎

◎英語服務標章 雙和獲金質獎

◎雙和醫院通過癌症診療品質認證

◎腦中風團隊打造好成績

◎整合心臟團隊 提升醫療品質

◎氣溫降 心肌梗塞發生率上升

◎蔡行瀚 空中救援體系領航者

◎中醫多管齊下 有效改善五十肩

◎螺旋刀 放射治療的新利器

◎拿起電話 專業人員協助減重

◎看診時段、掛號須知 (詳見第10頁)

◎慢性處方箋預約領藥 (免掛號費, 詳見第14頁)

Merry  
Christmas

**服務電話 (02)2249-0088**

◎ 志工服務：轉分機2420

◎ 健康諮詢：轉分機1111

◎ 院長信箱：shh@shh.org.tw

◎ 急診服務：轉分機1203

◎ 藥物諮詢：轉分機1157

◎ 意見反映：轉分機2403



# 雙和醫院榮獲醫療公益獎

## 獲得機關團體獎肯定，三位副院長同獲個人獎殊榮



■ 本院獲機關團體獎，由朱立倫市長（左）親自頒發給吳志雄院長（右）。

為表彰長期於醫療工作積極奉獻的醫師與醫療單位，新北市政府今年舉辦第一屆「醫療公益獎」，雙和醫院榮獲機關團體獎中的「教育研究獎」，而本院蔡行瀚、林裕峯與陳啟仁三位副院長並獲得個人獎的肯定。

### 精進研究獲得殊榮

第一屆「醫療公益獎」於11月11日醫師節前夕，在新北市政府大禮堂舉行頒獎典禮。

此次衛生局共收到112名醫師及39家醫療機構進行角逐，其中雙和醫院身為大學附屬醫院，重視醫學教育、研究及人才培育，成立臨床技能、轉譯研究中心，並結合學術、產業及國際研究團隊，研究成果質量並行，受到評審委員的肯定，榮獲機關團體獎中的「教育研究獎」。

雙和醫院吳志雄院長指出，得獎是對雙和醫院全體同仁努力的肯定，未來雙和醫院將秉持創新精神，持續精進醫療品質，不負民眾期待。

除了獲得機關團體獎的肯定外，本院三位副院長也獲得個人獎的殊榮。

### 多面向成績受肯定

林裕峯副院長榮獲「教育研究獎」。林副院長致力腎臟病防治及研究工作，發表148篇SCI論文，創立臨床技能中心，積極推動實習醫學生臨床技能教學及技能測驗，使其成為全國唯一非醫學中心的國家考場。

陳啟仁副院長獲得「醫療貢獻獎」。陳副院長整合及主持完善的腦血管疾病治療團隊，提供新北市民全面性的腦血管疾病治療照護，並積極投入腦血管疾病的創新及整合性診斷、執行急性腦中風的微創導管手術，延長治療時間。

蔡行瀚副院長獲得「特殊奉獻獎」。蔡副院長建立並執行空中緊急醫療救護制度，於民國91年至今，成功緊急救援及轉送3,873人次。另發表高達86篇論文，其中SCI論文46篇，緊急醫療相關論文16篇，研究成果大幅節省政府在空中緊急醫療轉送的預算。

此外，本院胸腔內科李俊年主任與張志誠醫師也被外界推薦，被頒發「獲推薦者」獎狀。



■ 本院得獎人員與新北市衛生局林雪蓉局長（中）合影。

## 英語服務標章 雙和獲金質獎

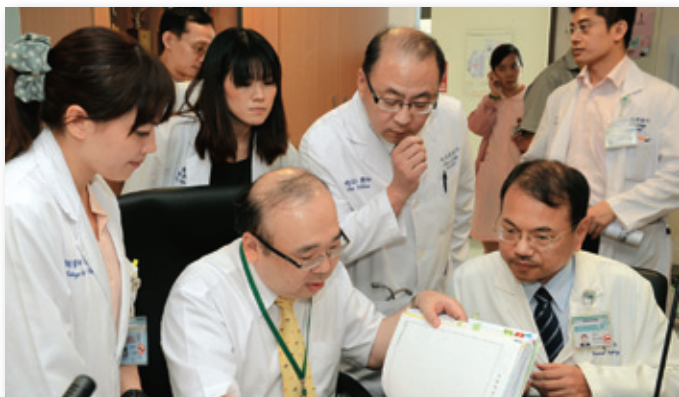


雙和醫院為提供外籍人士更友善的就醫環境與醫療服務，推動全院環境雙語化，並參加行政院研考會「英語服務標章」

推廣計畫認證，榮獲金質獎的肯定。10月22日由行政院研考會宋餘俠主委（左）親自頒獎，由本院陳啟仁副院長（右）代表接受。

# 雙和醫院通過癌症診療品質認證

整合醫療資源，引進重裝備儀器，提供完善照護



委員進行實地審查。

癌症多年來高居國人十大死因之首，對國人健康造成極大威脅，雙和醫院成立癌症中心整合資源，並已通過衛生署癌症診療品質認證，提供病人最適切的醫療照護。

本院癌症中心由中研院彭汪嘉康院士領軍，致力癌症防治與篩檢、診療品質提升、病人安全給藥、個人化療護、跨科整合醫療、研究發展等範疇。審查委員9月26日到本院進行實地審查，並於10月底通知，確認本院已通過癌症診療品質認證。

為提供癌症患者最完整的照護，雙和醫院癌症中心依全院性跨科部癌症診療品質委員會（涵蓋13功能小組與11醫療團隊）的決議，執行癌症診療與照護服務品質改善計畫，並整合全院癌症臨床專業醫護

人員、營養師、藥劑師、社工師、靈牧人員、專科社工、志工及社區資源等。

跨科整合治療是癌症中心的重要特色，癌症中心執行長趙祖怡指出，隨著癌症治療技術的發展，現今癌症治療已不再只能靠單一科別，除了外科手術外，還包括化療、標靶藥物治療、放射線治療等，在治療前必須先經過詳細計畫與協調後，才能讓病人獲得最完善的照顧。

雙和醫院每年訂定全院性診療品質改善主題，並建立品質持續提升的監測及改善機制。

除了整合團隊，雙和醫院也不惜成本，投入重裝備的治療儀器，陸續引進



VMAT（影像導引弧旋刀）、TOMO（影像導引螺旋刀）、Gamma（加馬刀），醫療團隊可以針對病情較複雜的病患，提出靈活且完整的放射線治療計畫，提供病患完整的放射治療服務。

## 腦中風團隊 打造好成績

雙和醫院腦中風團隊再創佳蹟！本院腦中風中心參加10月27日在新北市府舉辦的2012世界中風日



衛生署邱文達署長（左一）特別前往雙和醫院的腦中風中心攤位前加油。

台灣中風防治活動，且獲得「緊急中風照護傑出獎」與「緊急中風照護頂尖品質獎」兩大殊榮。

質獎」兩大殊榮。

雙和醫院神經內科胡朝榮主任表示，在中風後的黃金3小時內採取緊急醫療，可提高後續復原的情形。

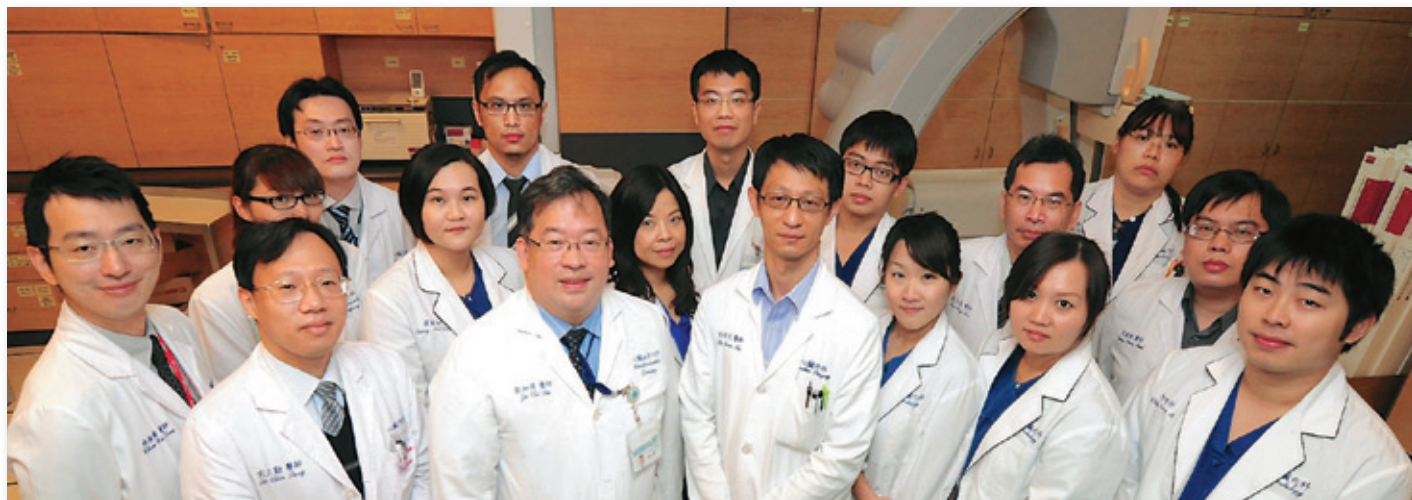
為了提高在中風3小時內適時使用血栓溶解劑的比例，腦血管疾病防治基金會特別提出獎勵計畫，雙和醫院從6月至10月22日止，共執行14名血栓溶解劑治療案例，在北區僅次於台大醫院，高居北區第2位，獲頒「緊急中風照護傑出獎」。

除了適時的給予血栓溶解劑治療之外，在雙和醫院神經科團隊的密切照護下，患者施打血栓溶解劑後，達到零出血的傲人成績，獲得「緊急中風照護頂尖品質獎」的榮譽。



# 整合心臟團隊 提升醫療品質

心臟內外科聯手，即時提供適切照護



心臟疾病多年來高居國人十大死因第二位，僅次於癌症，且隨著飲食西化等因素，臨床因心臟疾病而求診的患者，年齡層有逐漸下降的趨勢，甚至不到40歲就因心肌梗塞而緊急就醫。為提升患者的就醫品質，雙和醫院整合心臟內外科醫療，務求提供患者最適切的照護。

## 90分鐘內打通血管

高血壓、糖尿病、血脂異常等，是心臟疾病的危險因子，心臟內科醫師平日門診中會視患者的個別狀況，給予藥物治療，以期控制危險因子，避免日後發生心臟病的機率。

為協助心臟病人管理自我健康，雙和醫院是全國第一家將病人長期血壓紀錄與醫令系統結合的醫院。病人血壓資料可透過USB傳至電腦，並以圖表呈現日夜間的量測結果與平均值，對於控制病人危險因子及建立預防觀念有相當的助益。

控制危險因子可降低心臟病發生的機率，但若仍不幸發生憾事，減少對器官的傷害是第一要務。

心肌梗塞在發病後若即時就醫可以減少對心臟功

能造成的損傷。為了縮短患者求診後的治療流程，雙和醫院建立心肌梗塞應變機制，從患者一進急診，直到打通血管，整個過程的時間控制在90分鐘內，符合美國心臟學會與美國心臟協會提出的規範，也達到衛生署重度緊急醫療處置標準。

## 跨科提供整合醫療

心肌梗塞的治療方式包括內科的藥物治療、介入性心導管治療，以及外科的血管繞道手術，主要的目的即在於盡速打通嚴重阻塞的冠狀動脈，降低心肌缺血與壞死的程度。

由於治療可能涉及心臟內科與心臟外科，心臟內外科每月會固定召開聯合會議，討論需跨科治療的案例等等。

若需要接受外科繞道手術的患者，因術後仍可能有血壓不穩等問題，在加護病房期間會由內外科醫師共同照護，務求提供病人最完善的醫療服務。

為提升對心血管疾病患者的醫療照護品質及專業醫療水準，雙和醫院成立心血管疾病照護小組，並獲得財團法人醫院評鑑暨醫療品質策進會「急性冠心症(ACS)照護品質認證」的肯定，再次證明本院經由團隊照護模式，提升對心臟病患照護的優越成績。



團隊介紹

- 主治醫師：12位 (心臟內科10位、心臟外科2位)
- 個案管理師：1位 放射師：3位 技術員：1位
- 體外循環師：2位 專科護理師：1位
- 個案管理師：1位



# 氣溫降 心肌梗塞發生率上升

## 儘速求診重度急救醫院，把握黃金治療時間

文◎心臟內科 高白風醫師

時序入冬，氣溫下降會使交感神經興奮，引起血管收縮、血壓上升、心跳加速，增加心肌耗氧，也可能使得血管內粥狀硬化斑塊破裂，導致急性心肌梗塞，威脅生命。有心臟病危險因子的民眾務必要提高警覺。



胸痛（胸悶）是典型的心臟病症狀，前胸胸骨下會出現擠壓式的不舒服表現，尤其是出力或運動時，會持續5到15分鐘，若伴隨呼吸困難、心悸、胃痛、噁心、冒冷汗，即是所謂的狹心症。

發作時間如果超過30分鐘，即可能是心肌梗塞，必須儘速就診。但仍有些不典型的症狀，例如昏倒、呼吸困難、胸部不適、上腹痛，甚至可能完全沒有症狀。

患者求診後，醫生會安排心電圖等檢查，若為心肌梗塞，會即刻給予血栓溶解劑，或進行心導管手術，直接打通血管，並置入支架。

國內在建立心肌梗塞的急救流程有傲人的成績。病人進入急診到打通血管的時間要控制在90分鐘以內，但美國達成的比例不到50%，國內包括雙和醫院等重度急救加護及格的醫院則達到70%以上。心肌梗

塞時，越早打通血管，可救回來的生命及心肌越多。

除了一有症狀應儘速就診外，有危險因子的民眾平日即應遵從醫囑，按時服藥，飲食也應避免高鹽、高糖、高脂肪的食物。

天冷時，應增加保暖衣物。不少年長者習慣清晨就外出運動，建議冬天時最好等太陽出來後，才外出活動，也盡量不要全身泡湯。符合資格的長者應接種流感疫苗，以免感染後，增加心血管的負擔。

## 心血管疾病的危險因子

- ① 高血壓
- ② 糖尿病
- ③ 高膽固醇血症
- ④ 抽菸
- ⑤ 年紀增長（男性45歲以上，女性停經後或55歲以上）
- ⑥ 有家族早發性心血管疾病病史（父親或男性一等親在55歲以前，母親或女性一等親在65歲以前確定冠心症或猝死）

有三個以上危險因子即屬於高危險群患者，容易在心血管內造成動脈粥狀硬化斑塊，造成心肌梗塞。



心臟內科醫師  
高白風

**專長：**高血壓、冠狀動脈心臟疾病、心臟衰竭、心律不整、心導管介入性心臟手術、永久性心律調節器置放手術

**門診：**週三、五上午／週四下午／週一晚

醫師簡介



神經科醫師  
陳龍

**學歷：**國立臺灣師範大學健康促進與衛生教育學系博士班  
輔仁大學公共衛生研究所畢  
中國醫藥學院醫學系畢

**經歷：**現任教育部100年度健康促進學校中央輔導委員  
現任龍華科技大學兼任講師（講字第105375號）  
現任台灣神經學會副秘書長  
現任台灣腦中風學會副秘書長  
曾任亞東紀念醫院內科部神經科主治醫師

**專長：**腦中風急性治療、腦血管超音波及自律神經功能檢查、一般神經科疾病。社區衛教介入、就醫行為、健康知能、質性研究。

**特殊獲獎：**

民國101年：神經學醫學會年會優秀壁報論文獎

民國100年：台北國際發明暨技術交易展—銀牌—自行車騎乘之安全生理監測系統及行車安全監測方法（亞東技術學院合作）

民國100年：「1 mission, 1 million」臺灣代表

民國98年：腦中風學會論文比賽第二名

民國97年：亞東紀念醫院住院醫師評選優良教師



婦產科醫師  
吳宏明

**學歷：**中山醫學大學醫學系

**經歷：**馬偕醫院婦產部住院醫師

臺北醫學大學附設醫院婦產部不孕症研究醫師

**專長：**產科、婦科、腹腔鏡手術、子宮鏡手術、不孕症



新進醫師介紹



# 蔡行瀚 空中救援體系領航者

## 建構國內空中緊急救護制度，獲公益獎特殊奉獻獎肯定



■ 蔡行瀚副院長（右）獲新北市公益獎特殊奉獻獎肯定。

「當年澎湖七美離島東湖村長因胃出血無法即時轉送，不幸過世！」一談到偏遠離島居民的就醫困境，視病猶親的雙和醫院副院長蔡行瀚就心有同感。

### 提供經驗 建立體制

長期致力緊急醫療及空中救援服務，蔡副院長可謂是國內從事空中緊急救援的先驅，不但建立國內空中救援系統，解決偏遠離島居民緊急就醫的問題，更藉由研究，每年節省政府經費數千萬元，於今年獲得新北市公益獎特殊奉獻獎的殊榮。

過去，不時發生離島居民因無法即時送醫而失去生命的憾事。為避免不幸事件發生，衛生署緊急推動救護直升機管理辦法，並請時任國際 SOS 醫療總監的蔡行瀚醫師提供協助。

當參與制度推動的人員討論衛生單位是否需購置飛機時，蔡副院長卻認為，建置空中轉診的重點是「患者需不需要轉診？」「由誰負責評估？」且訂定「標準作業程序」，而不在飛機屬何單位。此見解讓制度的建立出現一個明確的方向。

91年行政院召開救護直升機管理辦法制定會議，

決定依蔡副院長建議並率領醫護團隊進駐消防署救災救護指揮中心，成立「全國空中緊急醫療救護諮詢中心」，並於95年正名為「行政院衛生署空中轉診審核中心」。

### 搶救生命 獲獎無數

衛生署雖然沒有航空機隊，仍可每天24小時立即執行離島偏遠緊急傷病患轉診，且進行重大傷患的搶救，在92年的阿里山火車意外事件中即成功搶救197位傷患。



■ 馬祖傷患空中轉送至雙和醫院的屋頂停機坪。

蔡副院長建立了空中緊急醫療救護制度，並落實執行，91年至今成功緊急救援及轉送3873人次。陸續獲得「國家品質標章」、「國家品質獎」及「國家新創獎」、「國家搜救有功人員獎」等殊榮。

蔡副院長致力於急診醫學科及神經外科領域，患者多是急重症患者，且多年在軍中服務，在金門服役時，即曾自金門轉送患者，並受過專業航醫訓練，長年豐富的經驗，獲得國際 SOS 禮聘，擔任醫療總監，正式參與制度化的空中救援任務，也得以將國際上的經驗引進國內制度的建置。

面對無數的得獎肯定，蔡副院長認為，得以整合自己在不同階段的經歷，協助國內建置一套完整的空中救援系統，並且確切發揮作用，讓他感到十分欣慰，畢竟搶救每一條生命，正是醫師的神聖使命，也是責無旁貸的任務。

## 蔡行瀚醫師 小檔案

**學歷：**國防醫學院醫學系學士  
國防醫學院生物形態學研究所碩士  
美國辛辛那提大學醫學院神經學博士

**現任：**雙和醫院副院長  
臺北醫學大學醫學院醫學系急診學科主任  
臺北醫學大學傷害防治學研究所教授

**經歷：**國防醫學院暨三軍總醫院神經外科主治醫師  
美國辛辛那提大學醫院神經外科部研究員  
空軍總醫院外科部/神經科主任  
國軍八〇三總醫院外科部主任  
臺北醫學大學附設醫院神經科主任  
桃園聖保祿醫院醫療副院長  
國際SOS醫療部醫療總監  
萬芳醫院急診重症醫學部主任  
萬芳醫院醫務部主任





# 中醫多管齊下 有效改善五十肩

服藥、針灸、推拿、薰洗外治，多元治療緩解不適

文◎傳統醫學科 王國成醫師

五十肩（肩周炎）是很多人的困擾，雖然名為五十肩，但卻不只發生在50歲的族群，年輕人也可能出現。不少病人尋求中醫治療，除了服藥之外，也可配合針灸、推拿和薰洗外治法予以改善。

五十肩在中醫又被稱為「露肩風」、「肩凝症」、「凍結肩」，屬中醫「痺症」之一。

中醫認為中年人正氣漸損、肝腎不足、氣血虛弱，以致筋脈肌肉失去濡養；或因過度勞累、風寒邪氣趁虛侵襲肩部經脈所致。

中醫的治療包括服藥、針灸推拿，並配合薰洗外治法。醫師會視患者的類型給予利濕止痛或祛風勝濕

的藥方。

在針灸方面，一般多取患側三角肌區和肩胛區部位的穴位，或併遠處取穴，以使氣血通暢。針灸短暫的麻醉也會降低疼痛感，並解除肩部肌肉緊縮的不適。

根據肩周炎不同時期，中醫會施予不同手法的推拿，促進患部代謝與循環。且配合薰洗外治法，達到疏筋通絡、止痛之效。

除了上述治療外，中醫也會給予被動式的復健，例如環狀搖肩法、上肢被動後扳法等，協助肩關節活動，患者也應多休息，避免肩部過勞。

## 五十肩的成因

五十肩發生的原因可能與下列因素有關：

1.	中年後賀爾蒙代謝率下降，蛋白多醣含量改變，易導致組織纖維化和鈣化。
2.	發病前有明顯風濕寒邪侵襲史，例如久居潮濕環境。
3.	平日缺乏適度運動，肩部活動逐漸減少。常見於中年以上女性與久病臥床的病人。
4.	曾患上肢骨折、肩部軟組織損傷未及時治療或治療不當。
5.	肩關節或上肢長期重覆某一動作，導致肩部軟組織勞損粘連、活動受限。
6.	肩關節周圍肌腱炎、滑囊炎導致局部活動不利，且未積極治療。
7.	頸椎間孔壓迫脊神經，間接造成肩關節周圍組織與神經氣血營養供應失調。



傳統醫學科醫師  
王國成

**專長：**一般內科：瘰癧、內外痔、

濕疹、異位性皮膚炎、心悸、痛風、

視力障礙、失眠、耳鳴、感冒咳嗽、

氣喘鼻炎、肝膽腸胃疾病、尿路結石感染

婦科：更年期障礙、痛經、月經不調、白帶

傷科：風濕性關節炎、神經痛、運動傷害、骨

刺、骨折後遺症、椎間盤突出症、五十肩

小兒科：腸胃障礙、夜尿、過敏氣喘、青春期

轉骨、感冒咳嗽

針灸科：中風後遺症、顏面神經麻痺、痠痛調

理、針灸治療

男科：攝護腺障礙

**門診：**週六上午／週二、四、五下午／週一、二、

三、四晚上

醫師簡介

冬季中醫三九貼  
12/10起敷貼

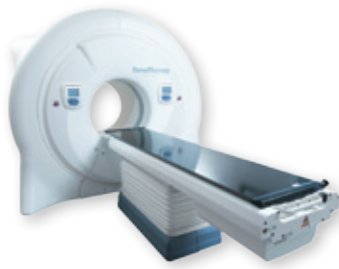
時間	12月10日起 到102年2月7日止開始敷貼。
適用對象	①秋、冬季節易發慢性支氣管炎、哮喘、過敏性鼻炎、體虛感冒者。 ②過敏體質的兒童，包括氣喘、過敏性鼻炎、反覆上呼吸道感染的小朋友。 ③成人哮喘、老年性慢性支氣管炎、肺氣腫等疾病，或免疫力低下者。
補充說明	①發燒、咽喉急性發炎、皮膚過敏、孕婦、3歲以下嬰兒、嚴重心肺功能不足及短時間敷貼即會大量起泡者，不適合此法。 ②每次敷貼時間成人以4小時為限，兒童及青少年為1-2小時。敷貼時皮膚可能會有發癢及燒灼感，若發癢及燒灼感的程度無法忍受，請提早取下藥物。 ③療程期間飲食清淡為主，忌冰飲、生冷瓜果、辛辣、葷腥菸酒、發酵物等。 ④建議依據病情及體質狀況，配合醫師處方中藥治療。 ⑤三九貼療程為自費治療項目。
門診時間內皆可進行治療，請以當月公告門診時間為主。 諮詢專線：(02) 2249-0088 轉1707 傳統醫學科 預約掛號：(02) 2248-0098；2248-0607	



# 螺旋刀 放射治療的新利器

鎖定目標，減少不必要的傷害，達到個人化治療目標

文◎放射腫瘤科 李明憲醫師



放射線治療是癌症治療的重要利器，但同時也會對正常組織造成傷害，讓病人憂心。為了降低風險，醫界近來

## 配合3D導引 即時調整劑量

運用高能量的放射線可直接破壞惡性腫瘤細胞的DNA，導致腫瘤死亡、凋零。雖然放射線可以破壞腫瘤細胞，但對於正常器官與組織也會照成傷害，如何在控制腫瘤的前提下，降低正常器官的放射線劑量，減少傷害，是放射線治療發展的重點目標。

因應需求，臨床開始運用螺旋刀(Tomotherapy)放射線治療機。螺旋刀具備精良的3D影像導引系統，將導引影像累積計算於治療計畫中，可讓醫師因應腫瘤結構的變化，即時調整劑量，達到真正「個人化」的治療目標。

在治療過程，會先以影像掃描，獲取圖像，結合360度旋轉光子入射角及同步治療床的移動，再利用3D電腦優化治療計畫系統，進行模擬運算，使光子束在人體內如同螺旋般前進。

## 鎖定腫瘤 保護正常組織

此治療如同會轉彎的子彈，可使放射劑量完整包覆腫瘤，卻讓周邊正常組織接受到的放射劑量降到最低，減少放射治療的副作用。且因具備全圓周360度的治療角度，能使放射線治療更具效率，保護鄰近腫瘤的組織。

例如治療頭頸部腫瘤、惡性腦脊髓腫瘤時，可以保護鄰近的中樞神經；治療肺部腫瘤可以降低對正常肺部及心臟的傷害；治療攝護腺腫瘤可以減少性功能障礙的發生機率等。

大範圍的螺旋刀照射區域則可同時治療單一腫瘤、多發性腫瘤，或是多處性轉移病灶。

癌症高居國人十大死因之首，本院放射腫瘤科堅持治療上必須以病人為中心，因應病情的不同，量身訂制適合病情，且較少毒性的放射治療方式。

民眾有任何關於放射治療的疑問，可洽放射腫瘤治療中心諮詢專線：(02) 2249-0088 轉 1351。



放射腫瘤科醫師  
李明憲

**專長：**腫瘤治療（頭頸部、乳房、婦科、大腸直腸）、腫瘤治療諮詢、腫瘤症狀疼痛控制

**門診：**週一、二、三、五上午／週二下午

醫師簡介



消化內科醫師  
陳盛煊

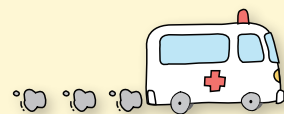
**學歷：**日本國立山口大學醫學博士  
臺北醫學大學醫學士

**經歷：**現任：臺北醫學大學內科副教授  
台灣消化系內視鏡醫學會理事  
曾任：臺北醫學大學附設醫院消化內科主任  
臺北醫學院附設醫院家庭醫學科主任  
臺北醫學院附設醫院放射科主任  
臺北醫學大學附設醫院內科主任  
臺北醫學大學附設醫院醫務副院長  
台北康寧醫院醫務副院長  
台灣消化系醫學會雜誌編輯  
台灣消化系醫學會監事  
台灣胰臟醫學會理事  
花蓮門諾醫院院長

**專長：**內視鏡檢查和治療、超音波檢查、消化性潰瘍（胃、十二指腸、食道等潰瘍）、逆流性食道病變、消化道癌症診斷、急慢性肝炎、膽道結石、急慢性胰臟炎、不明原因腹痛、便秘、下痢、各種胃腸肝膽之疑難雜症

## 特殊獲獎：

民國90年台北市醫師公會第九屆優良醫師「杏林獎」表揚  
民國96年台灣胰臟醫學會年會會長（北醫，台北）  
民國98年台灣消化系醫學會春季年會會長（北醫，台北）  
民國100年台灣消化醫學週(TDDW)大會會長（國防，台北）



# 拿起電話 專業人員協助減重

## 建立良好的生活習慣，持續減重不復胖

文◎復健醫學部 劉燦宏主任

根據衛生署國民健康局的資料顯示，我國成年男性體重過重或肥胖者已達51%，女性也達36%。減重已成為全民運動，但唯有建立均衡飲食觀念及培養運動習慣才能維持減重成果不復胖。

雙和醫院接受國民健康局委託成立體重管理電話諮詢專線，減重者只要撥打0800-367-100，即有專人免費提供諮詢服務。今年開辦10個月來，諮詢已達1221人次，有意願接受追蹤的民眾，更將免費諮詢當做自己專屬營養師和運動教練的專線。

連小姐今年5月起接受免費電話諮詢服務，當時她74公斤，現在她降到64公斤，足足減了十公斤之多。

連小姐喜好吃甜點，諮詢人員並未要求她戒甜

食，而是建議她淺嚐即止，讓她覺得非常人性化。藉由諮詢讓她知道正確飲食與規律運動的重要性，雖然與友人快速減重又復胖的情形相比，自己的減重速度較慢，但成果卻得以維持下去。

電話減重的目的並非讓減重者快速瘦身，而是改變其生活習慣，唯有如此，才能讓減重成為生活中可行的一部分，達到減重不復胖的目標。



復健醫學部主任  
劉燦宏

專長：腦中風頭部外傷、脊髓損

傷、運動傷害、腦性麻痺、  
感覺統合等復健；肥胖症的診斷、  
預防、治療及研究；兒童肥胖、產後肥  
胖、減肥藥物諮詢、運動減肥及減重班  
課程

門診：週一、四上午／週五下午／週五晚上

醫師簡介

## 聖誕節系列活動

叮叮噠---叮叮噠---，迎接溫馨的聖誕節，本院安排一系列的活動，歡迎民眾踴躍參加，與我們一起共度佳節。

活動名稱	活動時間	活動內容	活動地點
聖誕節心願卡活動	12/1~12/31	* 寫下感謝的心情或願望掛上聖誕樹	一樓大廳
癲癇病友聖誕衛教聯誼	12/1 10:00~15:00	* 癲癇衛教講座 * 做一張未來的名片	階梯教室、一樓大廳
聖誕同歡會	12/8 10:30~12:00	* 唱聖歌、聖誕故事 * 報佳音	一樓大廳、候診區
歲末送暖表演會	12/22 10:00~13:00	* 學生社團表演 * 發送聖誕糖果	一樓大廳、候診區
聖誕晚會-歌舞劇	12/23 19:00-21:30	* 音樂歌舞劇	13樓國際會議廳
聖誕節義賣活動	即日起至~12/14 12/19~12/25	* 義賣物品募集 * 義賣活動	一樓大廳
手工皂愛心活動	12/24~28 10:00~12:30	* 義賣活動	一樓大廳

## 聖誕節健康套餐 10,000 元

項目	說明
基礎套餐	一般檢查、全套血球檢查、肝膽功能檢查、腎功能檢查、病毒性肝炎篩檢、血糖測定、心臟血管疾病風險評估、癌症腫瘤標記、甲狀腺功能、類風濕性關節炎檢查、糞便檢查、尿液檢查、眼科檢查、聽力檢查、骨質密度、體脂肪、肺功能、靜態心電圖檢查、上腹部超音波檢查、胸部及腹部X光檢查
套餐三選一	消化 無痛胃鏡及大腸鏡篩檢 腦血管 腦部核磁共振 + 血管彈性檢測 APG 心血管 胸部電腦斷層檢查 + 心臟冠狀動脈血管鈣化分析

說明：1. 本次專案恕無法與其他健檢專案合併使用。  
2. 聖誕節專案活動期限之每日預約名額有限，本院健康管理中心保留每日名額異動增減之權利。  
3. 參加本次聖誕節專案必須於101年11月15日至101年12月31日完成檢查及繳費作業。

雙和醫院健康管理中心預約專線：(02) 2248-1911。



◎安寧療護意願登記

◎器官捐贈同意書簽署

時間：8:00~21:00

地點：一樓志工服務台

社會工作室邀請您

陳小姐(02)2249-0088轉2408





# 2012年12月門診時間表

◎健康檢查特約門診：限約診者，如有  
 ◎婦產科超音波特約門診：高層次超音  
 ◎健兒門診：現場讀取健保卡報到，時

診區	科別	診間	星期一			星期二			星期三		
			上午	下午	晚上	上午	下午	晚上	上午	下午	晚上
一樓門診區	骨科	1	林哲立 11010 (限70號)	林哲立 11010	林哲立 11010	邱彥碩 08441 (限50號)	邱彥碩 08441 (限70號)		陳加憲 10688	黃裕閔 08591 (限50號)	黃裕閔 08591 (限60號)
		2	李建和 61142 (限30號) (運動傷害特別門診)	吳連禎 12567		曾永輝 10686 (限70號)	曾永輝 10686 (有椎特別門診)	吳連禎 12567	陳致宇 10207	陳致宇 10207	
		3	李協興 08237 吳連禎 12567 (6診看診)	黃裕閔 08591 (限60號)		江長蓉 10687	陳加憲 10688 (限60號)	陳加憲 10688 (限60號)	李協興 08237 (限70號)	李協興 08237	
	家庭醫學科	5	杜瀛岳 61137	周琮霖 11340	蔡承諺 10083	劉家鴻 08469	周碩渠 09140	陳怡夙 08347	周琮霖 11340	劉顯達 10202	劉家鴻 08469
		6				林英欽 08048 (限約診)	蔡承諺 10083			林英欽 08048	
	戒菸特別門診		杜瀛岳 61137	周琮霖 11340		劉家鴻 08469	周碩渠 09140	陳怡夙 08347	周琮霖 11340	林英欽 08048 劉顯達 10202	劉家鴻 08469
	青少年健康促進門診					林英欽 08048 (限約診)					
	安寧緩和門診 (10樓安寧緩和病房)					周琮霖 11340 (限約診)					
	健康檢查諮詢特別門診 (12樓健康管理中心)					林英欽 08048 (限約診)	周琮霖 11340 (限10號)				
	健康檢查門診體檢 (2樓健康檢查中心)	健檢中心	周碩渠 09140	陳怡夙 08347		陳怡夙 08347	劉顯達 10202		杜瀛岳 61137	劉家鴻 08469 蔡承諺 10083	
	神經外科	9	楊順泰 08512	曾元昀 08513	林乾閔 08056 (限65號)	蔡行瀚 08004	張丞圭 11064		林乾閔 08056 (限65號)	林乾閔 08056 (限約診)	
		10	蘇鈺凱 10463		吳卓擎 11651	張丞圭 11064	陳淑美 60569	蘇鈺凱 10463	雷大雅 60563	吳卓擎 11651	羅偉倫 12317
		11	葉宜憲 08354			林家璋 08050	林家璋代診 (原邱文達門診)		蘇鈺凱 10463		
	脊椎、背痛門診(神經外科)			林乾閔 08056 (限65號)			蘇鈺凱 10463	雷大雅 60563			
	腦腫瘤、腦中風、腦血管病變 特別門診		楊順泰 08512			林家璋 08050	葉宜憲 08354				
	整形外科(美容外科)	13	劉明孝 60104 (限50號)		鐘一傑 10294 (限50號)						鐘一傑 10294 (限50號)
	一般外科	15	蘇彥豪 11066	李清麗 10304	陳信安 11063	丘基泰 10305	李清麗 10304	張東昆 09432	黃銘德 08142	張東昆 09432(15診看診) 魏柏立 60040(16診看診)	丘基泰 10305 (15診看診)
	大腸直腸外科		郭立人 60415 (17診看診)			吳志雄 09800 (限70號) (16診看診)		張東昆 09432 (15診看診)	魏柏立 60040 (16診看診)		丘基泰 10305 (15診看診)
	乳房外科						李清麗 10304 (15診看診)				
	消化外科		蘇彥豪 11066 (15診看診)	李清麗 10304 (15診看診)		丘基泰 10305 (15診看診)	李清麗 10304 (15診看診)				丘基泰 10305 (15診看診)
	肝膽外科		蘇彥豪 11066 (15診看診)		陳信安 11063 (15診看診)				黃銘德 08142 (15診看診)		
	甲狀腺外科				陳信安 11063 (15診看診)						
	移植外科		蘇彥豪 11066 (15診看診)		陳信安 11063 (15診看診)						
	減重外科			黃銘德 50082 (3樓減重美容塑身中心 看診)			王偉 50125 (500開始看診) (3樓減重美容塑身中心 看診)		蘇彥豪 50095 (3樓減重美容塑身中心 看診)		
	教學門診 (限掛10位)	17				劉祥仁 60926	王孝為 11324		蔡岳儂 11065 (12/12、26) (2樓婦3診看診)	宋立勤 10204	
	淋巴血管外科	21									
	胸腔外科	21		張統優 09262		郭光泰 10205				王良順 10037	
	心臟血管外科	21	林俊華 09598						胡珀元 08869		
	風濕免疫過敏科	22	張又升 12090				張又升 12090		張棋楨 60111		
	泌尿科	23	陳冠州 08141	吳佳璋 08253	高偉棠 12319	吳佳璋 08253	江怡德 11229	吳佳璋 08253	陳冠州 08141	江怡德 11229	吳佳璋 08253(12/5) 陳冠州 08141(12/12) 江怡德 11229(12/19) 高偉棠 12319(12/26)
血液病門診	29	林漢相 11636 (30診看診)	趙祖怡 10575 張根湖 12073 (30診看診)	謝耀宇 10573 (30診看診)	謝耀宇 10573	林漢相 11636	蘇勇誠 09315	蘇勇誠 09315			
腫瘤聯合門診	29	彭汪嘉康 08211	趙祖怡 10575 張根湖 12073 (30診看診)	趙祖怡 10575 (一般內科門診)	謝耀宇 10573	林漢相 11636	蘇勇誠 09315	蘇勇誠 09315			
放射腫瘤科門診(限約診)	28	蔡若婷 10576	嚴從毓 12232		李明憲 09112	李明憲 09112		李明憲 09112		蔡若婷 10576	
		李明憲 09112			嚴從毓 12232			蔡若婷 10576			

如有問題請電洽健檢中心：2249-0088轉分機2251-3 ◎限約診：須與醫師事先約診  
 超音波、頸部透明帶、4D超音波，超音波預約專線：2249-0088 轉2984。  
 ，時間：上午08：30-11：30，下午13：30-16：30。卡介苗限週五下午13：30-16：30。

	星期四			星期五			星期六
	上午	下午	晚上	上午	下午	晚上	上午
	黃裕閔 08591	吳連禎 12567		施俊雄 61141 (限 50 號) (關節重建特別門診)	陳致宇 10207	陳致宇 10207 (限 60 號)	林哲立 11010
	曾永輝 10686			邱彥碩 08441 (限 60 號)	邱彥碩 08441 (限 70 號)		
	江長蓉 10687 (脊椎特別門診)	江長蓉 10687 (限 70 號)	李協興 08237 (限 70 號)	林哲立 11010	李協興 08237 (膝關節特別門診)		陳加憲 10688 (12/1、15、29) 吳連禎 12567 (12/8、22)
	林珮琪 60411	陳怡夙 08347	周碩渠 09140	杜瀛岳 61137	劉家鴻 08469	周琮霖 11340	陳筱筠 10003
	周碩渠 09140	林英欽 08048	林英欽 08048 (限約診)				劉顯達 10202
	周碩渠 09140	陳怡夙 08347 林英欽 08048	周碩渠 09140	杜瀛岳 61137	劉家鴻 08469	周琮霖 11340	陳筱筠 10003 劉顯達 10202
			林英欽 08048 (限約診)				
	杜瀛岳 61137 (限約診)				謝瀛華 60057 (限約診)		
	林英欽 08048	杜瀛岳 61137		劉顯達 10202	周碩渠 09140		劉家鴻 08469
	陳正冠 60037	張丞圭 11064	曾元昀 08513	林乾閔 08056 (限 65 號)	林乾閔 08056 (限 65 號)		曾元昀 08513
	葉宜憲 08354	林家璋 08050	魏立 60203	葉宜憲 08354	林天仁 60038	楊順泰 08512	羅偉倫 12317
		羅偉倫 12317		吳卓擎 11651	楊順泰 08512		
	陳正冠 60037		魏立 60203		林天仁 60038		曾元昀 08513
	葉宜憲 08354				楊順泰 08512	楊順泰 08512	
				鐘一傑 10294 (限 50 號)			黃志宏 08259
	張東晟 09432	陳信安 11063	李清麗 10304	丘基泰 10305	張東晟 09432	黃銘德 08142	陳信安 11063
	張東晟 09432 (15 診看診)			丘基泰 10305 (15 診看診)	張東晟 09432 (15 診看診)		
	吳志雄 09800 (限 70 號) (16 診看診)	陳信安 11063 (15 診看診)					
		李清麗 10304 (15 診看診)		丘基泰 10305 (15 診看診)		黃銘德 08142 (15 診看診)	
		陳信安 11063 (15 診看診)		蘇彥豪 11066 (16 診看診)			陳信安 11063 (15 診看診)
		陳信安 11063 (15 診看診)					陳信安 11063 (15 診看診)
		陳信安 11063 (15 診看診)		蘇彥豪 11066 (16 診看診)			陳信安 11063 (15 診看診)
							蘇彥豪 50095 (12/1、15、29)
							黃銘德 50082 (12/8、22) (三樓護理美容室中心)
	張統優 09262	趙祖怡 10575		吳君山 11458	吳美儀 09643		
	林裕峯 08681 (2 樓內 9 診看診)						
	許文憲 60030 (下肢淋巴水腫) (淋巴管外科)						
		郭光泰 10205 (29 診看診)		王良順 10037			
		林俊華 09598 (靜脈曲張)				胡珀元 08869	
	張又升 12090	邱啟勝 60273	張又升 12090				
				江怡德 11229			
	吳佳璋 08253	高偉棠 12319	陳冠州 08141	陳冠州 08141	吳佳璋 08253	江怡德 11229	江怡德 11229
	趙祖怡 10575 (限 50 號)	張根湖 12073 (30 診看診)	林漢相 11636	謝耀宇 10573 (30 診看診)			張根湖 12073 (30 診看診)
	趙祖怡 10575 (限 50 號)	張根湖 12073 (30 診看診)	林漢相 11636	蘇勇誠 09315			張根湖 12073 (30 診看診)
	蔡若婷 10576	嚴從毓 12232		嚴從毓 12232			
				李明憲 09112	嚴從毓 12232		

日	一	二	三	四	五	六
						1
2	3	4	5	6	7	8
9	10	11	12	13	14	15
16	17	18	19	20	21	22
23	24	25	26	27	28	29
30	31					

日	一	二	三	四	五	六
		1	2	3	4	5
6	7	8	9	10	11	12
13	14	15	16	17	18	19
20	21	22	23	24	25	26
27	28	29	30	31		

### 看診時間

上午門診 09:00~12:00  
 下午門診 14:00~17:00  
 夜間門診 18:00~21:00

### 看診報到截止時間

上午門診 11:30  
 下午門診 16:30  
 夜間門診 20:30

## 掛號須知

### 現場掛號

上午門診 08:00~11:30  
 下午門診 13:00~16:30  
 夜間門診 17:00~20:30

### 預約掛號

- 自動掛號機 (24小時) 一樓大廳志工服務台旁
- 網路預約掛號 (24小時) www.shh.org.tw
- 語音預約掛號 (24小時) 專線：2248-0098
- 人工預約掛號 (專線：2248-0607)

星期一至星期五 (上、下午) 上午：08:00~12:00  
 星期六 (上午) 下午：13:00~17:00

### 當診可掛號時段

- 同現場掛號時段
- 自動掛號機、網路及電話語音掛號：
  - 上午門診：08:00~11:00
  - 下午門診：13:00~16:00
  - 夜間門診：17:00~20:00
- 人工掛號 (專線2248-0607)：
  - 上午門診：08:00~11:00
  - 下午門診：13:00~16:00

### 門診注意事項：

1. 初診預約病患請先到服務檯填寫「基本資料」再到掛號櫃檯報到。
2. 看診後請先至批價櫃檯批價，再到藥局領藥。
3. 若無法於當日就診者，請於前一日電話告知預約號改期或取消。

### 退費需知：

1. 請於就醫當日起7日內 (不含例假日)
2. 於本院門診時間
3. 請攜帶健保卡、本院收據、身分證明文件 (兒童請帶戶口名簿)
4. 至門診批價櫃檯辦理退費 (前項缺一或逾期均不受理)。
5. 逢月底，請於隔月2號前來辦理退費。



診區	科別	診間	星期一			星期二			星期三			
			上午	下午	晚上	上午	下午	晚上	上午	下午	晚上	
眼科	眼科	1	林怡嬋 09313	許紋銘 08054 (限 50 號)	林孟穎 10208 (限 50 號)	沈筠惇 08680	沈筠惇 08680	許祺鑫 11069 (限 50 號)	許紋銘 08054 (限 50 號)	許祺鑫 11069	許紋銘 08054 (限 50 號)	林怡嬋 09313 (限 50 號)
		2	許祺鑫 11069	林孟穎 10208		林孟穎 10208	吳建良 60045		林怡嬋 09313	吳嘉敏 11068	吳嘉敏 11068	林怡嬋 09313
		3	吳嘉敏 11068			蔡曉萱 60918			吳嘉敏 11068	林祐詩 60556		吳嘉敏 11068
	視網膜門診		吳嘉敏 11068			沈筠惇 08680			吳嘉敏 11068			
	青光眼門診		許祺鑫 11069	林孟穎 10208	林孟穎 10208 (限 50 號)	林孟穎 10208 蔡曉萱 60918		許祺鑫 11069 (限 50 號)		許祺鑫 11069		
	眼整形門診		林怡嬋 09313 吳嘉敏 11068	許紋銘 08054 (限 50 號) 林孟穎 10208	林孟穎 10208 (限 50 號)	沈筠惇 08680 林孟穎 10208	沈筠惇 08680		許紋銘 08054 (限 50 號) 林怡嬋 09313	吳嘉敏 11068	許紋銘 08054 (限 50 號) 林怡嬋 09313 (限 50 號)	
	小兒眼科及斜弱視		林怡嬋 09313						林怡嬋 09313		林怡嬋 09313 (限 50 號)	
	眼角膜及屈光手術					沈筠惇 08680	吳建良 60045					
葡萄膜炎			許祺鑫 11069					許祺鑫 11069 (限 50 號)		許祺鑫 11069		
內科門診區	心臟內科	1	劉如濟 08051		胡樟勛 11059	胡樟勛 11059	蔡慶騷 11067	劉順鑫 08787	劉如濟 08051		宋立勤 10204 (一般內科門診)	
		2	郝文瑞 08780	胡樟勛 11059	高白風 12318	宋立勤 10204		蔡慶騷 11067	劉順鑫 08787	郝文瑞 08780		
		3	林肇鋒 12000			林肇鋒 12000			高白風 12318	林肇鋒 12000	林肇鋒 12000	
		13		賴志泓 12315					賴志泓 12315 (5 診看診)			
	職業醫學科	3	張武修 12653 (12/10、17、24、31)(19 診看診)	林慶豐 60283 (12/3 教學診 (限 10 位))	范豪益 60052 (樓外 6 診看診)						張武修 12653 (12/12、19、26) (5 診看診)	
	感染科	5	劉永慶 08682	王孝為 11324		劉永慶 08682				王孝為 11324		
	神經科	6	陳致中 08788			陳致中 08788 (限 60 號)			陳龍 12566			
		7	鄔定宇 08242		胡朝榮 08216	陳龍 12566	陳致中 08788 (睡眠障礙)	鍾禎智 10670 (睡眠障礙)	紀乃方 08357	鍾禎智 10670		
		8	紀乃方 08357 (腦中風)	游家銘 60109 (睡眠障礙)	紀乃方 08357 (睡眠障礙)		黃祐賢 09565 劉祥仁 60926 (9 診看診)		鄔定宇 08242 (睡眠障礙)	黃立楷 10082	陳龍 12566	
	影像醫學部 腦血管導管治療門診	1樓 外20				陳啟仁 08889						
	腎臟內科 (慢性腎病特別門診)	9	吳美儀 09643		林裕峯 08681	蔡慧芳 08239		許永和 08060	范揚智 08679			
	腎臟內科	10	許永和 08060		蔡慧芳 08239	范揚智 08679	林裕峯 08681	林添松 60341	許永和 08060	蔡慧芳 08239	吳美儀 09643 (一般內科門診)	
	腎臟內科 (腹膜透析診)(限約診)	腹膜透 析中心				范揚智 08679 (12/4)	蔡慧芳 08239 (12/4)		林裕峯 08681 (12/5)			
	新陳代謝科	11	蔡昆原 60883		謝安慈 08058 (限 60 號)	劉偉翰 60573			謝安慈 08058			
		12	吳忠擇 08786	陳愛華 12459	吳忠擇 08786	陳愛華 12459		蔡昆原 60883 (限 100 號)	吳忠擇 08786		陳愛華 12459	
		13	林俊佃 11661				張安妮 11348		張安妮 11348			
	甲狀腺超音波特別門診(限約診)		陳愛華 12459							吳忠擇 08786		
	糖尿病衛教門診(需新陳代謝科轉介)		衛教師	衛教師		衛教師	衛教師		衛教師	衛教師		
	營養諮詢門診(限約診)		營養師	營養師		營養師			營養師	營養師		
	胸腔內科	15	李俊年 08057	陳資濤 09330	張志誠 09005	劉文德 11447	陳豪成 12026	李俊年 08057	張志誠 09005 (肺癌)	林啟嵐 09441	陳資濤 09330	
		16	陳豪成 12026						劉文德 11447 (睡眠呼吸障礙)			
17		林志峰 09440		陳明堯 08350	陳明堯 08350	巫嘉興 10482	吳立偉 61131	鄭勇山 08210		林志峰 09440		
胃腸肝膽科 (消化內科)	18	巫嘉興 10482			簡錫淵 09003 (限 60 號)	林志峰 09440	劉柏均 11602	簡錫淵 09003 (限 70 號)				
	19		吳立偉 61131 (限掛針特別門診)		陳盛煊 12639							
肝膽特別門診		吳立偉 61131 (19 診看診)			陳明堯 08350 (17 診看診)							
精神科(身心科)	20	林宜正 12023	張勝傑 60887 (兒童心智) (限 20 號)		辜筱倫 12568	辜筱倫 12568		鍾國軒 60118		黃守宏 60155 (睡眠障礙)		
	21	李信謙 08518	陳永展 11469 (成人精神障礙)	李耀東 11662 (睡眠障礙)	陳永展 11469	李耀東 11662 (老年精神障礙)	李信謙 08518	李耀東 11662	林宜正 12023 (兒童心智)	辜筱倫 12568		
	1	袁聖博 60916	陳伯岳 12458	詹維軒 09177	王興萬 10483	詹維軒 09177	陳伯岳 12458 (睡眠呼吸障礙手術)	王興萬 10483	陳聰明 09326 (限 30 號)	袁聖博 60916 (睡眠呼吸障礙手術)		
耳鼻喉科	耳鼻喉科	2	趙品植 09312 (睡眠呼吸障礙手術)		趙品植 09312			陳聰明 09326 (限 15 號)				
					詹維軒 09177			陳聰明 09326 (限 15 號)				
	口腔癌特約門診				陳聰明 09326 (限 15 號)							
	頭頸部腫瘤門診				詹維軒 09177			陳聰明 09326 (限 30 號)	陳聰明 09326 (限 30 號)			
沙啞及聽障門診				王興萬 10483			王興萬 10483					
婦癌整合門診	1											
婦產科	婦產科	2	楊振銘 09327	陳碧華 12025 (限 50 號)	袁九重 11018	楊振銘 09327	蔡岳儒 11065	陳碧華 12025 (限 50 號)	薛瑞元 08003	楊振銘 09327 (婦女泌尿暨 更年期特別門診)		
		3	張君堯 09567 (高池泌尿特別門診)	吳宏明 12576	蔡岳儒 11065	吳宏明 12576	馬佩君 60180	張君堯 09567 (青少年婦女特別門診)	蔡岳儒 11065 (12/12、26 為教學 門診,限 10 人)	吳宏明 12576		
	超音波特約門診(限約診)		蔡岳儒 11065	何佩玲 60402	蔡岳儒 11065			楊振銘 09327				
生殖醫學中心	1	陳碧華 50196 (抹片及不孕症門診)	蘇勇誠 50142 (生育保存諮詢)		陳碧華 50196 (抹片及不孕症門診)			陳碧華 50196 (抹片及不孕症門診)				

一一樓

11 六樓

	星期四			星期五			星期六
	上午	下午	晚上	上午	下午	晚上	上午
54 13 (2)	沈筠惇 08680	吳嘉敏 11068	吳嘉敏 11068	許紋銘 08054 (限 50 號)	賴史忠 60574	賴史忠 60574	許紋銘 08054(12/1)(限 70 號) 沈筠惇 08680(12/8、15、22、29)
	許祺鑫 11069			沈筠惇 08680	林怡嫻 09313		林怡嫻 09313(12/8、22) 林孟穎 10208(12/1、15、29)
	王宗仁 60555			吳嘉敏 11068			許祺鑫 11069(12/8、22) 吳嘉敏 11068(12/1、15、29)
	沈筠惇 08680	吳嘉敏 11068	吳嘉敏 11068	沈筠惇 08680 吳嘉敏 11068	賴史忠 60574	賴史忠 60574	
	許祺鑫 11069						
54 13 (2)	沈筠惇 08680	吳嘉敏 11068	吳嘉敏 11068	許紋銘 08054 (限 50 號) 沈筠惇 08680	林怡嫻 09313		
					林怡嫻 09313		
	沈筠惇 08680			沈筠惇 08680	賴史忠 60574	賴史忠 60574	沈筠惇 08680(12/8、15、22、29)
	許祺鑫 11069						
功 4 (2)	賴志泓 12315	劉如濟 08051 (限 80 號)		劉順鑫 08787	劉順鑫 08787	劉如濟 08051	郝文瑞 08780
障 0	宋立勤 10204	高白風 12318	郝文瑞 08780	蔡慶騷 11067	蔡慶騷 11067	賴志泓 12315	劉順鑫 08787
	蔡慶騷 11067			高白風 12318			胡煒勳 11059
	賴志泓 12315						
53 26		周碩渠 50124					
		劉永慶 08682		王孝為 11324	劉永慶 08682		
	黃祐賢 09565			陳致中 08788 (限 80 號)	陳龍 12566		
	賴曉琳 60600	鄒定宇 08242 (頭痛門診)		鄒定宇 08242 (睡眠障礙)	胡朝榮 08216 (失智症)		黃祐賢 09565
	胡朝榮 08216 (睡眠障礙)		胡朝榮 08216	鍾禎智 10670 (平衡障礙)	紀乃方 08357	黃祐賢 09565	鍾禎智 10670
	林裕峯 08681 (教學診X限10位)			洪麗玉 10079			吳美儀 09643
診 3	蔡慧芳 08239	洪麗玉 10079	范揚智 08679	林裕峯 08681		許永和 08060	范揚智 08679
	許永和 08060 (12/6)			吳美儀 09643 (12/7)			
	張俊仁 60021		謝安慈 08058 (限 80 號)	林俊佃 11661		林俊佃 11661	謝安慈 08058
	吳忠擇 08786	林俊佃 11661		陳愛華 12459	吳忠擇 08786		林俊佃 11661
	林俊佃 11661	謝安慈 08058					
	衛教師	衛教師		衛教師	衛教師		
	營養師	營養師		營養師			
	陳資濤 09330	陳豪成 12026	洪文岳 60915	張志誠 09005 (睡眠呼吸障礙)	李俊年 08057		李俊年 08057
					林啟嵐 09441		陳豪成 12026
	劉泮甫 61139	鄭勇山 08210	簡錫淵 09003 (限 70 號)	鄭勇山 08210	林聖才 09592 (肝病帶原門診)	巫嘉興 10482	陳明堯 08350 (17 診看診)
	李宜霖 61143 (限 100 號)			劉柏均 11602			李耀東 11662 (老年記憶障礙) (限約診)
	陳盛煊 12639						陳永展 11469 (睡眠障礙)
							陳明堯 08350 (17 診看診)
	辜筱倫 12568	陳佳惠 08358		陳佳惠 08358	邱一航 60114 (成人門診)		李耀東 11662 (老年記憶障礙) (限約診)
	李耀東 11662 (記憶障礙)	李信謙 08518 (記憶障礙)	林宜正 12023	李信謙 08518	林宜正 12023 (兒童心腎)	陳永展 11469	陳永展 11469 (睡眠障礙)
	詹維軒 09177	趙品植 09312	趙品植 09312	陳聰明 09326	李正順 60885	王興萬 10483	詹維軒 09177 (睡眠呼吸障礙手術)
16 (術)	陳伯岳 12458	陳伯岳 12458		陳伯岳 12458			陳聰明 09326
					詹維軒 09177 (限約診)		詹維軒 09177 (限約診)
	詹維軒 09177			陳聰明 09326	詹維軒 09177 (限約診)		詹維軒 09177
						王興萬 10483	
				袁九重 11018			
	蔡岳儒 11065	袁九重 11018	陳碧華 12025 (限 50 號)	袁九重 11018		楊振銘 09327	楊振銘 09327
	吳宏明 12576	馬佩君 60180	鄭敏慧 60890	陳碧華 12025 (限 50 號)	張君堯 09567	吳宏明 12576	張君堯 09567
		何佩玲 60402		楊振銘 09327			
	陳碧華 50196 (抹片及不孕症門診)					江怡德 50141 (男性不孕)	陳碧華 50196 (抹片及不孕症門診)

## 電話語音掛號 系統操作步驟

(02) 2248-0098

全天候 24 小時開放



- 請輸入您需要的語言：  
→ 國語請按 ①；台語請按 ②
- 請輸入您需要的功能：  
→ 預約掛號請按 ①  
取消預約掛號請按 ②  
查詢掛號請按 ③  
查詢醫師看診時間請按 ④  
快速預約掛號請按 ⑤
- 請選擇使用身分證或病歷號碼：  
→ 身分證請按 ①；病歷號碼請按 ②
- 請輸入您的身分證號碼或病歷號碼：
- 請輸入不含英文的9位身分證號碼
- 請選擇身分證英文字母
- 請輸入確認鍵：  
→ 正確請按 ①；錯誤請按 "0"。
- 請輸入您要預約日期，請按足四碼：  
例如：8月8日則輸入0808
- 請輸入午別：  
→ 上午請按 ①；下午請按 ②；晚上請按 ③。
- 輸入醫師代號或姓名  
→ 輸入醫師代號請按 ①；選擇醫師姓名請按 ②  
→ 請輸入5碼醫師代號或  
內科請按 ① 外科請按 ② 婦科請按 ③  
兒科請按 ④ 牙科請按 ⑤ 其他專科 ⑥
- 請輸入確認鍵：  
→ 正確請按 ①；錯誤請按 "0"。
- 語音回報處理結果：  
你掛○月○日星期○，○午，第○○號，  
○○○醫師，請於當天○○點○○分，到候  
診室候診。

## 其他相關流程



- 取消預約掛號：**  
先選擇使用身分證號碼或病歷號碼，輸入證件號碼，系統會播報號碼讓使用者確認，再依語音指示依次輸入取消的日期、午別、醫師代號，輸入完畢後系統會播報相關資料讓使用者確認，確認後系統將進行取消作業，若取消成功將會播報「您已取消」。
- 查詢預約掛號：**  
先選擇使用身分證號碼或病歷號碼，輸入證件號碼，系統會播報號碼讓使用者確認，確認後系統會進行查詢，依查詢結果播報掛號狀況。
- 查詢醫師看診時間：**  
可選擇查詢某位醫師二週內的看診時間，或可預約日期內某一天的醫師排班。查詢醫師看診時間，必須輸入醫師代碼，查詢某日醫師排班必須輸入日期，系統會依輸入資料播報查詢結果。
- 快速預約掛號：**  
先選擇使用身分證號碼或病歷號碼，然後一次輸入預約掛號所需的資料，包括身分證號碼（或病歷號碼）、預約日期、午別、醫師代號共21位（18位）號碼。系統會依輸入資料進行預約掛號，若掛號成功，將會播報使用者的預約掛號的日期、星期、午別、看診號碼、醫師姓名及到診時間。



診區	科別	診間	星期一			星期二			星期三			
			上午	下午	晚上	上午	下午	晚上	上午	下午	晚上	
兒科門診區	小兒科 小兒神經科 小兒感染科 小兒腸胃科 小兒過敏氣喘免疫科 新生兒科 小兒遺傳/新陳代謝科 小兒心臟科 小兒腎臟科 早產兒特別門診 健兒門診		◎一般兒科：郭雲鼎、林文川、林聖傑、王傳育、方旭彬、簡文彥、黃亮迪、蔡亞秦、黃琮聖、白家銘、柯和順、吳君山									
		1	方旭彬 11282	黃振盛 60033 (小兒外科)	林佩儀 11283	黃琮聖 09321			白家銘 09322			
		2	林聖傑 09261	王傳育 10348	林聖傑 09261	楊晨 60085 (生長發育特別門診)	柯和順 09323	方旭彬 11282		簡文彥 60129	柯和順 09323	
		3	郭雲鼎 08052	林文川 09009	簡文彥 60129	王傳育 10348	林文川 09009	白家銘 09322	郭雲鼎 08052	林佩儀 11283	王傳育 10348	
			郭雲鼎 08052	王傳育 10348		王傳育 10348			郭雲鼎 08052		王傳育 10348	
				林文川 09009			林文川 09009					
			方旭彬 11282			黃琮聖 09321		方旭彬 11282				
			林聖傑 09261		林聖傑 09261							
								白家銘 09322	白家銘 09322			
							楊晨 60085					
					簡文彥 60129		柯和順 09323			簡文彥 60129	柯和順 09323	
					林佩儀 11283					林佩儀 11283		
							吳君山 11458 (12/11) (限約診)					
					白家銘 09322 (12/25) (限約診)							
			黃琮聖 09321 (以現場報到順序為主)			白家銘 09322 (以現場報到順序為主)			林文川 09009 (以現場報到順序為主)			
復門健診科區	復健科	1	劉燦宏 08055	吳錦雯 09442	饒紀倫 08519	吳錦雯 09442	陳弘洲 10462	許雅雯 08520 (兼減重特別門診)	饒紀倫 08519	許雅雯 08520	吳錦雯 09442	
		2	陳弘洲 10462			饒紀倫 08519 (限約診)	許雅雯 08520 (減重特別門診兼復健門診)		吳錦雯 09442	饒紀倫 08519 (限約診)		
二樓	牙科門診區	一般門診	輪值醫師◎牙科以現場報到為主。◎牙科看診時間較長，敬請見諒。									
		家庭牙醫學科	楊晉昱 12316 (限約診) 曹源利 11186 (限約診)			許家禎 08687 (限約診)		許家禎 08687 (限約診)		許家禎 08687 (限約診)		
		人工植牙特別門診 (自費門診)	黃茂栓 08686 (12/3-10-17-31) (口腔顎面外科看診)	黃茂栓 08686 (12/3-10-17-31)		黃茂栓 08686 (口腔顎面外科看診)	黃金聲 09520 (限約診)	羅金文 09517 (限約診)	張維仁 08806 (牙周病科看診)	羅金文 09517 (口腔顎面外科看診)	羅金文 09517 (口腔顎面外科看診)	
		舒眠鎮靜口腔治療特別門診 (自費門診)										
		口腔顎面雷射美學特別門診 (自費門診)							翁肇嘉 61128 (12/12) 江錫奎 60100 (12/5-19)	潘韞珊 61126 (12/5-19)		
		口腔顎面外科	黃茂栓 08686 (12/3-10-17-31)	羅金文 09517		黃金聲 09520 (限約診)	黃金聲 09520 (限約診)	黃金聲 09520 (限約診)	黃茂栓 08686 (限約診)	黃金聲 09520 (限約診) 羅金文 09517	羅金文 09517 (限約診)	羅金文 09517 (限約診)
		口腔內科							郭倍榮 60554			
		口腔癌特診	羅金文 09517 (限約診)	羅金文 09517 (限約診)		黃金聲 09520 (限約診)	黃金聲 09520 (限約診)	羅金文 09517 (限約診)		羅金文 09517 (限約診)	羅金文 09517 (限約診)	
		膺復假牙	王茂生 60189	曹源利 11186 (限約診)	曹源利 11186	曹源利 11186 (12/4-18) 林錫奎 09325	黃筱婷 60925 (限約診)	黃筱婷 60925 (限約診)	林哲堂 60138 (12/12-19-26)	林錫奎 09325 (限約診)	林錫奎 09325 (限約診)	
		老人牙科門診				林錫奎 09325 (限約診)	林錫奎 09325 (限約診)			王本華 60202 (限約診)		
		牙周病專科			高珮琪 08521 (12/3-10)		張維仁 08806	吳政道 10025 (12/11-25)	林宜欣 61127	張維仁 08806	呂炫堃 60436	
		齒顎矯正 (自費門診)				莊才逸 60198 (兒童牙科看診)	黃慧瑜 08866 (限約診)			盧建勳 60562 (12/12-19-26) (限約診) 黃慧瑜 08866 (限約診)	盧建勳 60562 (12/12-19-26) (限約診) 黃慧瑜 08866 (限約診)	
		牙髓病科專科門診	李芳漪 10314 (限約診) 朱靄玲 10460 (12/17-24) (限 25 人)	林玥玟 10349 (限約診) 朱靄玲 10460 (限約診) 李芳漪 10314 (限約診)	林玥玟 10349 (限約診)	林玥玟 10349 (限約診) 李芳漪 10314 (限約診)	林玥玟 10349 (限約診) 朱靄玲 10460 (12/18) (限約診)	朱靄玲 10460 (限約診)	朱靄玲 10460 (限約診) 林玥玟 10349 (限約診)	李芳漪 10314 (限約診) 朱靄玲 10460 (限約診)	李芳漪 10314 (限約診)	
		兒童牙科		楊晉昱 12316 (限約診) 李卓伶 60234	莊才逸 60198 (限約診)	黃慧瑜 08866 (限約診)	黃慧瑜 08866 (限約診)		楊晉昱 12316 (限約診) 楊雅婷 08685	黃慧瑜 08866 (限約診)	黃慧瑜 08866 (限約診)	
		健兒牙科 (塗氟、保健)(限小兒科醫師約診)			輪值醫師		輪值醫師			輪值醫師		
		五樓	特殊需求者口腔照護中心 (採用約診方式) 請電洽：(02)2249-0088 轉1451或1452		柯恩生 61135	柯恩生 61135		黃大森 50001	柯恩生 61135 (12/4-19)	許丕緒 60168	柯恩生 61135 (12/12-19)	柯恩生 61135 (12/12-19)
					李怡瑋 10417 (限約診) 黃大森 50001 (12/3-17)	江錫仁 50026		許丕緒 60168	黃大森 50001	吳國雄 60170	吳國雄 60170	吳國雄 60170
	李玉蘭 60161 (12/10-24) 蔡騰飛 60173 (12/10)			石公燦 60163		李怡瑋 10417	李怡瑋 10417		林維讓 60880	羅金文 50058		
	林維讓 60880 (12/24)			李怡瑋 10417					李怡瑋 10417	黃金聲 50048 李怡瑋 10417		
二樓	醫學美容中心	醫學美容診	治療項目：回春、淺斑(雀斑、老人斑)、痣、深層斑(太田母斑、顴骨斑)、微血管擴張療程									

星期四			星期五			星期六	
上午	下午	晚上	上午	下午	晚上	上午	
、吳君山、林佩儀 ◎兒童重症醫學：郭雲鼎、簡文彥							
黃亮迪 60760 (新生兒科)			白家銘 09322		黃振盛 60033 (小兒外科)	柯和順 09323	
林佩儀 11283	吳君山 11458	黃琮聖 09321	方旭彬 11282	林聖傑 09261	吳君山 11458		
林聖傑 09261	方旭彬 11282	林文川 09009	王傳育 10348	黃琮聖 09321	郭雲鼎 08052	林聖傑 09261	
		林文川 09009	王傳育 10348		郭雲鼎 08052		
	方旭彬 11282	黃琮聖 09321	方旭彬 11282	黃琮聖 09321			
林聖傑 09261			林聖傑 09261			林聖傑 09261	
	吳君山 11458		白家銘 09322		吳君山 11458		
林佩儀 11283						柯和順 09323	
	吳君山 11458		白家銘 09322				
	柯和順 09323 (以現場報到順序為主)			郭雲鼎 08052 (以現場報到順序為主)		林佩儀 11283 (以現場報到順序為主)	
劉燦宏 08055	饒紀倫 08519	陳弘洲 10462	許雅雯 08520	王正樑 60176	劉燦宏 08055	陳弘洲 10462	
	林雪驥 60209		饒紀倫 08519 (限約診)	劉燦宏 08055 (限30號) (兼減重特別門診)			
牙科部諮詢及轉診專線：(02)2249-0088 轉 2556							
許恩璋 60568	許恩璋 60568 (限約診)	許家禎 08687 (12/13、20、27)	許家禎 08687 (限約診)				
吳政道 10025 (12/13、20、27) (牙周病科看診)	黃茂栓 08686 (12/6、20、27)	黃茂栓 08686 (12/6、20、27)	黃茂栓 08686 (12/7、21、28) (限約診)	張維仁 08806 (12/7、21、28)	高珮琪 08521	黃茂栓 08686 (12/8、29)	
黃茂栓 8686 (限約診) (口腔顎面外科看診)							
黃茂栓 08686 (教學診)(限約診)	黃金聲 09520	黃茂栓 08686 (人工植牙看診)	黃茂栓 08686 (限約診)	黃茂栓 08686 (12/7、21、28)	黃金聲 09520	黃金聲 09520 (12/15) 羅金文 09517 (限約診)	
羅金文 09517 (限約診) (口腔顎面外科看診)			黃金聲 09520 (限約診)	黃金聲 09520 (限約診)	黃金聲 09520 (限約診)	羅金文 09517 (限約診)	
曹源利 11186	姜又慈 09433 (教學診) (限10人)	姜又慈 09433 (12/6、13、20) (限約診)	林錫奎 09325 (12/7、21) 黃筱婷 60925	曹源利 11186	姜又慈 09433 (12/7、21) 林錫奎 09325 (12/14、28)	姜又慈 09433(12/8、22) 劉閱結 60243(12/1、15)(限約診) 林錫奎 09325(12/1、15、29)	
			王本華 60202	王本華 60202			
高珮琪 08521 (12/6、13) (教學診)(限約診)		吳政道 10025 (12/13、20、27) (教學診)(限約診)	張維仁 08806 (12/7、21、28) 林宜欣 61127 (12/7、21、28) 林世榮 60275 (限約診)	高珮琪 08521 (12/7、14)	羅發長 60594 (12/14、28)		
楊晉昱 12316 (12/6、13、27) (兒童牙科看診)					楊晉昱 12316	黃慧瑜 08866(12/1、15) (限25人)(青少年齒顎矯正) 李勝揚 60196(限約診) 盧建勳 60562(12/8)(限約診) 莊才逸 60198(12/8、22)(限25人) (兒童牙科看診)	
李芳漪 10314 (限約診)	李芳漪 10314 (限25人)		林玥玟 10349 (限約診) 李芳漪 10314 (限約診)	林玥玟 10349 (限約診)		李芳漪 10314(12/1、22)(限約診) 朱露玲 10460(12/1、29)(限約診) 林玥玟 10349(12/8、15)(限約診)	
朱露玲 10460 (12/20、27) (限約診)	楊晉昱 12316 黃慧瑜 08866 (限約診)	李卓伶 60234	楊雅婷 08685 黃慧瑜 08866 (限約診)	謝承祐 60235	楊晉昱 12316 (齒顎矯正看診)	黃慧瑜 08866(12/1、15)(限25人) (齒顎矯正看診) 莊才逸 60198(12/8、22)(限25人)	
	輪值醫師			輪值醫師			
柯恩生 61135 黃淑賢 60577 (12/6、27)	柯恩生 61135		柯恩生 61135	黃大森 50001		林鴻津 60172 (12/1、15、29) 蔡鵬飛 60173 (12/8、22)	
黃茂栓 50045 (12/20) 黃大森 50001	黃大森 50001		曾煥井 60408	林志開 60565			
王榮昌 60451 白仕陽 50126 (12/13)	黃淑賢 60577 (12/6、27)		黃明裕 60435	李信宏 60171 (12/7、21)		葉必信 60174	
楊雅婷 50060 李怡瓊 10417	白仕陽 50126 (12/13) 李怡瓊 10417		李怡瓊 10417	黃慧瑜 50042 李怡瓊 10417 (12/21)		許家禎 50064(12/29) 李怡瓊 10417(12/1、8、15、29)	

## 慢性處方箋預約領藥(免掛號費)

網路預約：<http://www.shh.org.tw>

電話預約：2249-9961

現場預約：慢性處方箋領藥窗 □  
批價窗口、藥物諮詢窗 □

領藥時間：

藥來速：週一至週五 09:00~12:00  
13:30~17:00  
週六 09:00~12:00

(開車或騎機車行駛藥來速車道，  
免下車即可完成批價、領藥，歡迎  
多加利用。)

藥局：週一至週五 08:00~12:30  
13:30~22:00  
週六 08:00~14:00

\*請於領藥前先行預約，再攜帶健保卡、處方  
箋，至藥局或藥來速車道批價、領藥。

\*當日22時前請完成領藥，逾時需重新預約。

## 愛心捐款方式



戶名：行政院衛生署雙和醫院—

委託臺北醫學大學興建經營

### 1、社工基金專戶：

劃撥帳號：50104768(中華郵政)

聯絡人：社工室 陳孟昀小姐  
(分機：2403)

### 2、捐款專戶：

台新商業銀行-中和分行

帳號：20201010123456

聯絡人：秘書室 楊錦英小姐  
(分機：8816)

## 101年10月份捐款芳名錄

### 捐贈收入-社工基金

財團法人永大社會福利基金會	200,000
無名氏	30,000
沈台生	20,000
邱麗華	14,000
高莉芳	10,000

其他金額：

黃市、劉金英、盧游阿緞、蔡劉秋香、吳阿潭  
鄭春雲、錢斯煦、吳俊緯、林岑虹、林廖勳  
德森傢俱行、張恆毓、張清松、張瑞斌、張蔡郁文  
朱宥樺、汪元浩、汪詩婕、汪震台、洪金鳳  
陳利利、王秋鳳、周虹初、林麗華、紀淳獻  
陳春秀、無名氏、黃麗汀、詹明進、葉忠和

### 捐贈收入-其他

李沛霖	2,000,000
李典穎	1,000,000
中和區婦幼公益推展協會	110,000

其他金額：

順新救護車有限公司、陳立銘、蘇宗仁、林德選  
石公燦、無名氏

## 感謝善心人士捐款



診區	科別	診間	星期一			星期二			星期三				
			上午	下午	晚上	上午	下午	晚上	上午	下午	晚上		
三樓	皮門 膚診 科區	皮膚科	1	李婉若 08250	林明秀 09008	葉斯維 60891	林明秀 09008	鄒嘉倫 12314	李婉若 08250	李婉若 08250 (乾癬特別門診)	鄒嘉倫 12314	林明秀 09008	
			2	林欣儀 61140		鄒嘉倫 12314	楊弘旭 60884			曾德朋 60026 (落髮特別門診)		林欣儀 61140	
		1	楊弘旭 60884 (自費門診)			鄒嘉倫 12314 (自費門診)	李婉若 08250 (自費門診)				顏貝珊 60903 (自費門診)		
		2	顏貝珊 60903 (限約診)			曾德朋 60026 (自費門診)	林明秀 09008 (自費門診)						
	減重美容塑身中心 (諮詢專線：02-2249-0088轉分機8750)		1										
			2		減重整合門診 黃銘德 50082		美容外科門診 鐘一傑 50073			美容外科門診 李兆翔 60599		沈筠惇 50109 (雙眼皮、眼袋)	
			3		代謝症候群門診 謝安慈 50139 (限50號)			減重整合門診 王偉 50125 (1500開始看診)		減重整合門診 蘇彥豪 50095			
			營養師免費諮詢			營養師免費諮詢			營養師免費諮詢				
	地下一樓	中醫內婦兒科 現場號自20號起 王繼榮醫師週三下午門診， 開放當日下午現場掛號	1	王繼榮 09010 (限50號)(中醫內科) (胃食道逆流)	王繼榮 09010 (顏面神經麻痺) (異位性皮膚炎)		王繼榮 09010 (婦科、腸胃肝膽)		王繼榮 09010 (限70號) (睡眠障礙)	王繼榮 09010 (鼻過敏) (婦科) (限50號)	王繼榮 09010 (限約診)		
			3			王國成 09644 (骨傷關節炎) (睡眠障礙)		王國成 09644 (婦科、腸胃、泌尿、呼吸 感染科)(異位性皮膚炎)	王國成 09644 (中風復健)			王國成 09644 (異位性皮膚炎) (中風復健)	
5											陳家莉 61138 (黃溫溫灸、婦科 調理)		
中醫傷科 現場號自20號起				王國成 09644 (骨傷關節炎)									
中醫皮膚科 現場號自20號起			王繼榮 09010 (異位性皮膚炎)			王國成 09644 (異位性皮膚炎)					王國成 09644 (異位性皮膚炎)		
高壓 氣心		問題傷口門診暨高壓氧治療門診		傷口換藥 (限約診)	傷口換藥 (限約診)		李清麗 50143	傷口換藥 (限約診)		嚴從毓 50144	傷口換藥 (限約診)		
二樓和十樓		睡眠障礙特別門診		趙品植 09312 (二樓耳鼻喉科看診)	游家銘 60109 (二樓神經科看診)	紀乃方 08357 (二樓神經科看診)		陳致中 08788 (二樓神經科看診)	鍾禎智 10670 (二樓神經科 看診)	鄒定宇 08242 (二樓精神科看診)	黃金聲 09520 (限約診)	黃守宏 60156 (二樓精神科看診)	
				羅金文 09517 (二樓牙科看診) (限約診)	陳資濤 09330 (二樓胸腔科看診)	李耀東 11662 (二樓精神科看診)		自費心理師 蔡涵茵 11615 (十樓睡眠中心看診)	陳伯岳 12458 (二樓耳鼻喉科看 診)	劉文德 11447 (二樓胸腔科看診)	自費心理師 蔡涵茵 11615 (十樓睡眠中心看診)	袁聖博 60916 (二樓耳鼻喉科看診)	
		◎睡眠障礙：陳致中、胡朝榮、李信謙、鄒定宇、鍾禎智、游家銘、陳永展、紀乃方、李耀東 ◎兒童青少年 ◎睡眠呼吸障礙手術：趙品植、詹維軒、袁聖博、陳伯岳 ◎止鼾牙套：黃茂柱、羅金文、黃金聲 ◎自費心理諮詢：失眠非藥物治療/自主神經生理回饋治療/個別心理諮詢與治療(每診限4號，初診收費55)											
		一樓	疼痛特別門診			饒紀倫 08519 (復健科看診)				饒紀倫 08519 (復健科看診)	鍾禎智 10670 (神經科看診)		
	一樓					林家瑋 08050 (神經外科看診)							
	一地下			王繼榮 09010 (中醫科看診)			王國成 09644 (中醫科看診)				王國成 09644 (中醫科看診)		
	疼痛聯合門診		◎超音波導引注射：饒紀倫 ◎熱凝療法：曾元昀、林天仁 ◎三叉神經痛及加馬刀治療：林家瑋 ◎纖維肌痛 ◎神經內科、神經外科、復健科、疼痛科等專科聯合門診。 ◎時段為每週二下午，限由本院醫生約診。										

## 各科症狀參考表

骨科	骨折、骨節疼痛、脫臼、骨質炎、關節退化、腰酸背痛、關節炎、骨畸形、骨腫痛、脊椎病變、小兒骨關節異常、脊椎骨骨折、脊椎側彎、駝背、僵直性脊椎炎畸形、坐骨神經痛、運動傷害。
家庭醫學科	18歲以上不分性別，凡症狀未明者，均可看診。特別適於初診篩檢、一般疾病及長期慢性病的追蹤診療，並作預防注射及健康檢查評估建議。一般疾病如感冒、頭痛、腰酸背痛、頭暈、疲倦、消化不良、腹瀉、關節炎風濕痛等。中老年慢性病如高血壓、心臟病、糖尿病、高血脂、痛風、骨質疏鬆、更年期症候群等。
整形外科	美容整形(雙眼皮、去眼袋、隆鼻、狐臭、隆下巴、隆乳、拉皮、抽脂、磨皮、修疤、除痣、除斑)、先天畸形(唇裂、顎裂及各種臉頰畸形、多指症、併指症及其他手部先天畸形)、手外科(一切手部外傷、骨折)、頭頸部腫瘤(良性及惡性腫瘤)、燙傷或疤痕、一般整形(全身皮膚各種良性、惡性腫瘤及潰瘍)。
神經外科	頭、脊髓外傷、周邊神經損傷、多汗症、頸或腰椎骨刺合併神經痛、背部疼痛、四肢酸麻、腦瘤、脊椎癌、腦中風外科治療、動脈瘤、動靜脈畸形及其他腦血管疾病、先天性畸形如水胎痕、帕金森症、三叉神經痛、坐骨神經痛、半面顏面神經痙攣。
一般外科	一般外科：皮膚及皮下腫塊、疝氣、腹痛、腹膜炎、盲腸炎、腸阻塞、膽囊炎、膽結石、肝腫瘤、胰臟癌、甲狀腺疾病、頸部腫塊、腹腔鏡手術。直腸肛門科：痔瘡、血便、肛瘻、便秘、大腸疾病。乳房外科：乳房腫塊、乳癌、乳房疾病。
腫瘤聯合門診	頭頸部腫瘤、婦科腫瘤、腫瘤內科、乳房腫瘤、肝膽胰腫瘤、大腸直腸腫瘤、胃部腫瘤、肺及胸腔腫瘤、腦腫瘤、骨癌腫瘤等特別門診。
血液病門診	一般常規血液或血球檢驗、紅血球異常、白血球過多、白血球不足、血小板過多或過少、血癌、淋巴腺腫大、淋巴瘤、骨髓瘤及其他骨髓異常、紫斑、不明原因出血、血液凝固異常、貧血、多血症、血友病、全部血球不足症及不明原因皮下腫塊或其他疑似血液或血球異常。
血管外科及淋巴疾病	下肢動脈阻塞(包括間歇性跛行、靜止痛、足趾潰瘍或壞死等)、糖尿病足潰瘍、靜脈曲張、靜脈潰瘍、動靜脈瘻管等。
胸腔外科	氣胸(呼吸急促)、肺動脈積水、肺部腫瘤、肺膿瘍、縱膈腔腫瘤、胸部外傷(撞傷、槍傷、刀傷)、食道疾病(食道癌、灼傷、狹窄等)。
心臟外科	冠狀動脈阻塞、心臟瓣膜狹窄或逆流、細菌性心內膜炎、心包積水、心包膜炎、先天性心臟病等。
小兒外科	疝氣修補、陰囊水腫切除、隱睾矯正、包皮手術、尿道下裂矯正、泌尿道畸形及尿液逆流矯正、腫瘤切除、胃腸道及肝膽手術、肛門疾病、漏斗胸及雞胸矯正、食道及肺臟手術。
泌尿科	小兒及成人腹股溝疝氣、腰痛及泌尿、腎臟結石、輸尿管結石及膀胱結石、攝護腺肥大、小便無力、頻尿、急尿、夜間頻尿、攝護腺發炎、泌尿道發炎(小便疼痛、血尿)、尿失禁、精索靜脈曲張、陰囊腫痛、血精、夜間遺尿(尿床)、包皮過長、隱睾症、男性結紮、男性性功能障礙、男性不孕症、性病、泌尿道腫瘤。
眼科	一般眼疾、視網膜剝離、飛蚊症、眼瞼整形重建、雙眼皮手術、去眼袋、肉毒桿菌之注射、眼瞼下垂、黃斑部病變、白內障、青光眼、斜視、弱視、結膜角膜炎、角膜移植、視力保健、驗光、眼窩腫痛、鼻淚管阻塞、糖尿病眼病變。
心臟內科	高血壓、血脂異常、心絞痛、心肌梗塞、胸痛、胸悶、氣喘(哮喘)、心臟衰竭、心悸、心律不整。
感染科	發燒、咳嗽、小便疼痛困難、全身酸痛、腹瀉、不明熱、上呼吸道感染、肺炎、肺結核、泌尿道感染、感染性腹瀉、腹部膿瘍、中樞神經系統感染、心內膜炎、軟組織發炎、蜂蟻組織炎、骨髓炎。
胸腔內科	咳嗽、咳血、氣喘、胸悶、慢性阻塞性肺疾病、肺結核、肺腫瘤、慢性肺病、肺炎、呼吸器異物取出、塵肺炎、肺症(包括肺氣腫及慢性支氣管炎)、肺膿瘍、支氣管炎及支氣管擴張等各種肺部疾病、膿胸、肋膜炎等各種肋膜炎與縱膈病變。

	星期四			星期五			星期六	
	上午	下午	晚上	上午	下午	晚上	上午	
	葉斯維 60891	曾德朋 60026	曾德朋 60026	李婉若 08250 (落髮特別門診)	林明秀 09008	鄒嘉倫 12314	李婉若 08250	曾德朋 60026
	鄒嘉倫 12314	林欣儀 61140		顏貝珊 60903 (限約診)	李婉若 08250 (自費門診)			
				林明秀 09008 (自費門診)				
				溶脂瘦身門診 林明秀 50077				
		美容外科門診 鐘一傑 50073						減重整合門診 蘇彥豪 50095(12/1、15、29) 黃銘德 50082(12/8、22)
	營養師免費諮詢			營養師免費諮詢			營養師免費諮詢	
	王繼榮 09010 (腸胃肝膽、更年期)			王繼榮 09010 (婦科) (過敏體質調理) (限 50 號)		王繼榮 09010 (脹氣、便秘、痛經) (限 70 號)	王繼榮 09010 (皮膚科)(內科)	
		王國成 09644 (痛風、失眠) (肝膽腸胃疾患)	王國成 09644 (骨質疏鬆) (攝護腺障礙) (皮膚疹)	王國成 09644 (更年期障礙) (痛經、過敏、氣喘) (骨關節炎)			王國成 09644 (骨關節炎) (痛風、耳鳴)	
			陳家莉 61138 (轉骨、兒童復小調理)					
			王國成 09644 (皮膚疹)		王國成 09644 (骨關節炎)		王國成 09644 (骨關節炎)	王繼榮 09010
	李清麗 50143	傷口換藥 (限約診)	傷口換藥 (限約診)	傷口換藥 (限約診)	傷口換藥 (限約診)		傷口換藥 (限約診)	
	胡朝榮 08216 (二樓神經科看診)	李信謙 08518 (二樓精神科看診)		鄔定宇 08242 (二樓神經科看診)			詹維軒 09177 (二樓耳鼻喉科看診)	
		黃茂栓 08686 (二樓牙科看診)	林宜正 12023 (二樓精神科看診)	張志誠 09005 (二樓胸腔科看診)			陳永展 11469 (二樓精神科看診)	
青少年睡眠障礙：林宜正 ◎睡眠呼吸障礙：陳資濤、張志誠、劉文德								
費550元/30分鐘								
		饒紀倫 08519 (復健科看診)		鄔定宇 08242 (神經科看診)				
				林天仁 60038 (神經外科看診)			曾元昀 08513 (神經外科看診)	
			王國成 09644 (中醫科看診)					
維肌痛症：饒紀倫 ◎中醫輔助疼痛治療：中醫科								

## ■ 病歷影本申請流程

### 1. 受理程序:

- 申請方式：可至 13 號「關防用印」櫃檯臨櫃申請，或傳真(02-2248-1121)申請。
- 申請人以病患本人為主；非病患本人或法定代理人之申請人，應另檢附病人之委託書；病人為未婚之未成年人者，應檢附其法定代理人之委託書。代理人需檢附病人身分證正本、健保卡及代理人身分證正本。
- 申請書及委託書可於本院網站下載。

(<http://www.shh.org.tw>)

### 2. 申請時間：

上班時間內週一至週五：

8:00~12:00; 13:00~17:00;

週六:8:00~11:30。

(檢驗報告可當日索取，病歷影印需3個工作天)

## ■ 診斷證明書申請流程

### 1. 第一次開立診斷證明書：

- 掛號後，至診間候診，醫師診察時，向醫師說明申請用途(如需英文診斷書請事先告知醫師)。
- 至批價櫃台批價繳費，並告知所需份數。
- 至一樓「關防用印」櫃檯蓋關防。

### 2. 已開立過診斷證明書：

- 請直接到「關防用印」櫃檯，請告知診斷證明書的「流水編號」或「開立日期」。
- 批價後直接用印，當日領取。(超過三個月回來重開者，需等7個工作天，待電話通知後，再批價領取)

本院提供「越南語版」與「印尼語版」之各科症狀參考表，歡迎向 1 樓志工服務台索取！

神經科	頭暈、頭暈、癱瘓、中風、半身不遂、肌力減退喪失、肢體無力、手腳麻木、頭痛、背痛、腦炎、腦膜炎、肌肉肉變、各種神經痛肌肉抽搐、痙攣、手腳顫抖、不自主運動、步調不穩、失語症、意識障礙、癡呆、暈眩、腰酸背痛、眼球運動障礙、顏面神經障礙、職業性神經系統疾病。
腎臟內科	急性腎衰竭之血液透析治療(洗腎)、腹膜透析治療、慢性腎功能不全、糖尿病腎病變之防治、高血壓、痛風、泌尿道感染、水腫、蛋白尿、血尿、腰痛。
風濕免疫科	類風濕紅斑、晨間僵硬、關節腫脹、肌肉酸痛、慢性背痛、過敏性鼻炎、氣喘、紅斑性狼瘡、多肌炎、硬皮病、血管炎、類風濕性關節炎、退化性關節炎、痛風、僵直性脊椎炎、肌腱炎等。
精神科	失眠、焦慮症、緊張性頭痛、身心症、躁鬱症、恐慌症、強迫症、失智症、精神分裂、妄想症、幻聽、自殺、藥癮、酒癮、毒癮、智能不足、兒童及青少年問題、人格違常、適應障礙、性功能障礙、婚姻及家庭諮詢、心理評鑑、生理回饋治療、心理治療、協辦重大傷病卡、老年精神及心理病症、老人日間安養照護安排。
新陳代謝科	糖尿病、甲狀腺疾病、痛風、高血壓、高血脂症、骨質疏鬆症、體重異常變化、生長異常、多尿症、劇瀉症、心悸、多毛症、全身無力、副甲狀腺疾病、腦下垂體疾病、腎上腺疾病。
消化內科 (肝膽腸胃科)	腹痛、腹鳴、腹脹、腹瀉、大便不規則、食慾不振、消化不良、胃酸、胃潰瘍、黑色便、鮮血便、吐血、貧血、吞嚥困難、白色便、B肝帶原、膚色變黃、肝機能異常、肝膽結石。
耳鼻喉科	鼻塞、流鼻血、鼻過敏、鼻竇炎、口腔癌、鼻咽癌、口咽癌、下咽癌、喉癌、甲狀腺腫瘤、頸部腫瘤、鼻息肉、耳鳴、耳痛、耳朵流膿、聽力障礙、暈眩、顏面神經麻痺、吞嚥困難、扁桃腺病變、聲音沙啞、語言障礙、兒童耳鼻喉疾病、感冒。
婦產科	婦癌腫瘤、高危險妊娠、婦癌手術治療、懷孕早期篩檢、超音波檢查、尿失禁、腹腔鏡檢查及手術、陰道鏡、子宮鏡檢查、不孕症。
兒科	一般兒科疾病及18歲以下之呼吸道疾病、感冒、喉頭不適、耳朵疼痛、發燒與感染、氣喘、過敏、胃腸道疾病、神經系統疾病、癲癇、抽搐、不自主運動等新生兒疾病、小兒心臟疾病、異位性皮炎、健康檢查、預防注射、育嬰指導、健康諮詢。
復健科	腦傷(頭部外傷)後遺症、運動傷害、骨科術後復健、心肺復健、燒傷後遺症、手外傷術後復健、腦性麻痺、感覺統合異常、吞嚥困難、發聲矯正、截肢後復健。
牙科	蛀牙、齒內炎症、缺牙、固定或活動假牙製作、牙齒傾倒、牙齒錯咬、牙周手術、牙周組織再生術、特殊合金修復物、唾液腺及頭頸部良性惡性腫瘤、顏面外傷骨折、顎顏面正顎手術、顎關節疾病、人工牙科種植及修復、牙齒排列不整、擁擠、暴突等之齒列矯正。
皮膚科	一般皮膚病、皮膚癬、紅疹、青春痘、禿髮、灰指甲、紅斑性狼瘡、黑斑、雀斑、皮膚腫瘤、多汗症、疣、性病、美容醫學(果酸換膚、雷射除斑、皺紋、痣等)、皮膚美容手術、紫外線治療、冷凍治療。
特殊需求者 口腔照護中心	特別為身心障礙者，提供衛教、塗氟、洗牙、補牙、根管治療、補綴、矯正、牙科手術等口腔與顎顏面疾病之預防、治療及復健。
中醫科	內科(一般門診、中西醫結合腫瘤治療、中風、高血壓、改善體質、痛風等)、婦科(一般門診、月經失調、經痛、婦女帶下、妊娠嘔吐等)、兒科(小兒過敏性鼻炎、氣喘、咳嗽、哮喘、異位性皮炎等)、傷科(急性慢性扭傷、急性慢性挫傷、瘀傷、腰扭傷等)、針灸(中風後遺症、顏面神經麻痺、三叉神經痛、坐骨神經痛、落枕、關節炎等)、三伏貼(改善過敏體質、異位性皮炎、改善呼吸系統的失調、氣喘、容易感冒、虛冷體質等)。



### 感謝信

感謝雙和醫院和中醫科王繼榮醫師

謝謝雙和醫院在地服務，仁心仁術。謝謝王繼榮醫師精湛醫術，妙手回春，能遇到你們，真的是太好了。

謝謝王醫師，你不僅醫治好我因過敏而紅腫、極癢、龜裂的手指，更醫治好我擔憂多年的焦慮心情。謝謝你讓我重返健康，謝謝你讓我的手指在大喜之日重返纖纖玉手，戴上婚戒。

祝福雙和醫院萬事如意，王醫師平安順心。

孫小姐 101.11.18

### 營養室「營養保健講座」

講座地點：二樓9診候診區

日期	時間	題目	主講人
12/19 (三)	10:00-10:30	骨質疏鬆症之飲食原則	陳雅珍 營養師

### 藥劑部「用藥安全講座」

講座地點：一樓門診藥局候藥區前

日期	時間	題目	主講人
12/5 (三)	14:30-15:00	關節炎	歐于寧 藥師
12/11 (二)	9:30-10:00	容易跌倒之藥品	黃威濠 藥師
12/19 (三)	14:30-15:00	正確用藥	蔡鴻鐘 藥師

### 小兒部衛教講座

日期	時間	主題	講師
12/5 (三)	10:30-11:00	家有呼吸道感染的小孩要如何照顧？ ~呼吸道融合病毒之症狀及注意事項	張乃方 衛教師
12/7 (五)	15:00-15:30	兒童預防注射 ~疫苗及常見副作用	張乃方 衛教師
12/12 (三)	10:30-11:00	幼兒用藥安全	郭謙良 藥劑師
12/14 (五)	15:00-15:30	嬰幼兒生長發展與居家照顧	張乃方 衛教師
12/19 (三)	10:30-11:00	家有腸病毒小孩該如何？ ~腸病毒之症狀及注意事項	張乃方 衛教師
12/21 (五)	15:00-15:30	腹瀉實實的照顧 ~沙門氏桿菌感染症狀及照護	張乃方 衛教師
12/26 (三)	10:30-11:00	嬰幼兒牙齒保健	張元翰 牙醫師
12/28 (五)	15:00-15:30	認識夜間磨牙	張乃方 衛教師

地點：2樓小兒科門診候診區和健兒門診外側

### 復健醫學部減重服務

◎減重門診：

週二	14:00~17:00	許雅雯 醫師
	18:00~21:00	

◎活力纖體減重班：運動與飲食控制雙管齊下，讓您健康甩肉沒負擔！

須先掛號「減重門診」經醫師評估過後現場報名

洽詢時間：週一、三、五 09:00~18:00，週二、四 13:00~18:00

連絡電話：(02)2249-0088轉1607 黃小姐

◎EASY SO 曲線雕塑中心：

對象：想透過專業健康有效之方式，達到局部瘦身及體重管理者

諮詢時間：週一~週五9:00~21:00

諮詢電話：(02) 2249-0088轉1614或0966-347-938

### 減重及代謝性疾病門診

診別	週一	週二	週三	週五	週六
上午			蘇彥豪		黃銘德 蘇彥豪
下午	謝安慈 黃銘德	王偉			
晚上				黃銘德 (一般外科門診)	

「減重美容塑身中心」開設減重整合門診

週一至週五 09:00-17:30，提供

1.減重及代謝性疾病手術諮詢 2.專業身體組成分析

3.雷射溶脂體驗課程

洽詢專線：(02) 2249-0088轉8761；(02) 8245-7600

門診地點：3樓減重美容塑身中心

### iLASIK全雷射視力矯正中心

(美國原廠認證之全雷射iLASIK視力矯正中心)

週二、四、五、六	上午	沈筠惇醫師
----------	----	-------

中心地點：3樓減重美容塑身中心

門診地點：1F眼科門診 全雷射屈光檢查區

諮詢電話：(02) 2249-0088轉1917

24小時免費諮詢電話：0809-016008

治療項目：前導波導入飛秒無刀雷射近視矯正

### 雙和生活保健系列講座

講座日期：每週一、五

講座時間：10:00~10:30

講座地點：週一於一樓大廳

週五於二樓9診候診區(糖尿病衛教室候診處)

日期	題目	主講人
12/3 (一)	認識腸胃炎	蘇怡宸 護理師
12/7 (五)	認識糖尿病	吳宜珊 衛教師
12/10 (一)	認識冠狀動脈疾病	蘇韻如 護理師
12/14 (五)	糖尿病生活保健	陳金吟 衛教師
12/17 (一)	預防高血脂	許韻婷 護理師
12/21 (五)	天天五蔬果	王曉梅 營養師
12/24 (一)	高血壓防治	林詩怡 護理師
12/28 (五)	正確用藥觀念-糖尿病病人	戴佑容 藥師
12/31 (一)	預防腦中風	劉憶宇 護理師

## 二樓健檢中心 體檢項目

類別	成人健檢	一般民眾	外籍人士
對象	(1)40 歲以上 (每三年一次) (2)65 歲以上 (每年一次)	一般勞工體檢、供膳餐飲人員體檢、公司新進人員體檢、駕照審驗體檢、看護體檢、入住安養中心體檢...等	免費新住民體檢、乙表體檢、外籍勞工、外籍教師
受檢時段	週一至週五 下午 13:00-16:00	週一至週五 下午 13:00-16:00	週一至週五 下午 13:00-15:30
注意事項	請攜帶健保卡；請空腹（禁食、禁水）至少 6 小時以上	視檢查項目決定是否空腹	不須空腹
備註	不需預約，受檢當日請至一樓掛號，並於開放服務時間內，至現場抽取號碼牌等候叫號報到即可。 ※ 公司新進人員體檢，請攜帶公司受檢項目。		

洽詢電話：(02) 2248-1911

### 成人健檢

檢查項目：

- 血液檢查：飯前血糖AC、肝功能(SGOT、SGPT)、腎功能(肌酸酐CRTN、腎絲球過濾率eGFR)、膽固醇T-CHO、三酸甘油酯TG、高低密度脂蛋白(HDL、LDL)
- 尿液檢查(蛋白質)
- 身體檢查(身高、體重、身體質量指數BMI、視力、血壓、腰圍...等)
- 簡易憂鬱症篩檢

### 勞工體檢(勞工委員會規定項目)：

注意事項：

- 請空腹(禁食、禁水)至少6小時以上
- 報告天數：10個工作天(星期六、日不算工作天)

檢查項目：

- 身體檢查(身高、體重、身體質量指數BMI、視力、血壓、腰圍...等)
- 血液檢查：白血球計數W.B.C、紅血球計數R.B.C、血色素Hb、紅血球平均體積 MCV、飯前血糖檢查 AC、肌酸酐、丙酮轉氨基酶 SGPT、三酸甘油酯 TG、總膽固醇 T-CHOL
- 尿液檢查(尿糖、尿蛋白、潛血)
- 胸部正面X光 Chest PA
- 醫師理學

## 禮聘賢達

- 主治醫師：整形外科、婦產科、風濕免疫科、麻醉科、傳統醫學科、兒童急重症、牙科(身心障礙病人)、影像醫學部、職業醫學科。需具專科/次專科醫師證書、論文著作，具部定教職者佳。
- 內科住院醫師：具醫師證書者。
- 外科住院醫師：具醫師證書者。
- 小兒部住院醫師：具醫師證書者。
- 麻醉科住院醫師：具醫師證書者。
- 高壓氧中心營養師：具營養師證書，具1~3年相關工作經驗者佳。工作內容需家訪。
- 麻醉科技術員：具麻醉技術員訓練證明，有相關工作經驗者佳。
- 傷口照護中心護理師：具護理師證書，具高壓氧證書尤佳。
- 專科護理師/資深護理師(婦產部、內外科)：具護理師證書，三年以上臨床護理工作經驗，具專科護理師證書者佳。
- 護理人員(急性精神科病房、門診、急診、內外科ICU、手術室、產房及各科病房)：具護理師/士證書，具1~3年相關工作經驗者佳。
- 護理人員(RCC)：具護理師證書，有呼吸照護經驗尤佳；有基礎急重症護理訓練優先錄取。
- 居家護理師：具護理師證照及居家護理師證照，有急重症或內科護理經驗3年以上。
- 醫療事務室掛批組(事務員)：大專以上畢。
  - ◎歡迎身心障礙者及原住民加入
  - ◎請備履歷資料及相關證書影本寄：23561新北市中和區中正路291號(人力資源室收)
  - ◎詳情請上網址：  
雙和醫院官網 <http://www.shh.org.tw/UI/G/G10200.aspx>
  - ◎1111人力銀行  
<http://www.1111.com.tw/job-bank/company-description.asp?nNo=51472562>

## 癌症免費篩檢 請攜帶健保卡

### 子宮頸抹片檢查

適用對象：1年內未做過同項篩檢之30歲以上婦女(有性經驗者)

### 數位式乳房攝影檢查(每2年1次)

適用對象：45~69歲女性或40~44歲二等親內曾罹患乳癌者

### 口腔黏膜檢查(每2年1次)

適用對象：30歲以上抽菸或嚼食檳榔之男女性

### 糞便潛血檢查(每2年1次)

適用對象：50~69歲男女性

諮詢電話：(02) 2249-0088轉1262、1263、2079(社區醫學部)

## 雙和醫院交通指引參考資料

### ●永和→雙和

搭乘公車或永和免費接駁車，於景安、南勢角、頂溪、永安市場捷運站，轉搭本院接駁車。(詳情請見背面資訊)

### ●板橋→雙和

公車	◎搭橋5至雙和醫院站。 ◎搭307、57、625、土城工業區-木柵(中央路、中華路)、1073至台貿一村，步行或搭本院接駁車。 ◎搭土城-外南、1073至景安捷運站，轉搭本院接駁車。
捷運	◎板橋線→臺北車站→中和線，至景安捷運站轉搭本院接駁車。
開車	◎文化路→民生路→中和，中正路→雙和醫院 ◎民生路→64號快速道路【新店方向】→圓通路匝道→中和·中正路→雙和醫院

### ●萬華→雙和

公車	◎搭201、214、241、262、307、628、706、275至台貿一村，步行或搭本院接駁車。 ◎搭202至景安捷運站轉搭本院接駁車。 ◎搭5、227、241、248、249、250、262、304(承德線、重慶線)、624、670、706、214至頂溪捷運站轉搭本院接駁車。
捷運	◎板橋線→臺北車站→中和線，至景安捷運站轉搭本院接駁車。
開車	◎萬大路→華中橋→中和，景平路→中正路→雙和醫院 ◎和平西路三段→華江橋→板橋·文化路一段→民生路→中和·中正路→雙和醫院

### ●土城→雙和

公車	◎搭藍41至雙和醫院站。 ◎搭275、706、625、921、706、8、土城工業區-木柵、三峽-捷運景安站、908至台貿一村，步行或搭本院接駁車。 ◎搭262、625、土城-外南至景安捷運站轉搭本院接駁車。
捷運	◎土城線→臺北火車站→中和線，至景安捷運站轉搭本院接駁車。
開車	◎金城路→中和·連城路→中正路→雙和醫院 ◎由「土城交流道」→北二高→下中和交流道右轉→中和·中正路→雙和醫院

### ●新店→雙和

公車	◎搭橋9至雙和醫院站。 ◎搭8、1073、土城工業區-木柵(中央路、中華路)至台貿一村，步行或搭本院接駁車。 ◎搭橋1、線2右、線2左、線3、線6、線8、202至景安捷運站，轉搭本院接駁車。
捷運	◎新店線→古亭→中和線，至景安捷運站轉搭本院接駁車。
開車	◎復興路→秀朗橋→中和·景平路→中正路→雙和醫院 ◎由「新店交流道」或「新店安坑交流道」→北二高→下中和交流道右轉→中和·中正路→雙和醫院

◎ 64 線快速道路(東西向快速道路八里新店線)：從板橋、新莊方向過來的民眾，請於圓通路出口下，即可抵達醫院



# 免費雙和接駁車

## 景安、南勢角捷運站

雙和	景安	雙和	景安	雙和	景安	雙和	景安	雙和	景安	雙和	景安	雙和	南勢角	第一戶政事務所	板南路口	雙和	南勢角	第一戶政事務所	板南路口			
07:00		09:20	09:30	11:50	12:00	14:20	14:30	16:50	17:10	18:40	18:50	20:50	21:00	08:00	08:10	08:15	08:17	16:00	16:10	16:15	16:17	
07:10		09:30	09:40	12:00	12:10	14:30	14:40	16:30	16:40	18:50	19:00	21:00	21:10	08:30	08:40	08:45	08:47	經景安站				
07:10	07:20	09:40	09:50	12:10	12:20	14:40	14:50	16:10	16:20	19:00	19:10	21:10	21:20	09:00	09:10	09:15	09:17	16:10	16:20	16:25	不經過此站	
07:20	07:30	09:50	10:00	12:20	12:30	14:50	15:00	16:30	16:40	19:10	19:20	21:20	21:30	09:30	09:40	09:45	09:47	16:20	16:30	16:35		
07:30	07:40	10:00	10:10	12:30	12:40	15:00	15:10	16:50	17:00	19:20	19:30	21:30	21:40	10:00	10:10	10:15	10:17	16:40	16:50	16:55		
07:40	07:50	10:10	10:20	12:40	12:50	15:10	15:20	17:10	17:20	19:30	19:40	21:40	21:50	10:30	10:40	10:45	10:47	16:50	17:00	17:05		
07:50	08:00	10:20	10:30	12:50	13:00	15:20	15:30	17:20	17:30	19:40	19:50	21:50	22:00	11:00	11:10	11:15	11:17	休息				
08:00	08:10	10:30	10:40	13:00	13:10	15:30	15:40	17:30	17:40	19:50	20:00	22:00	22:10	11:30	11:40	11:45	11:47	19:00	19:10	19:15	19:17	
08:10	08:20	10:40	10:50	13:10	13:20	15:40	15:50	17:40	17:50	20:00	20:10	22:10	22:20	12:00	12:10	12:15	12:17	19:30	19:40	19:45	19:47	
08:20	08:30	10:50	11:00	13:20	13:30	15:50	16:00	17:50	18:00	20:10	20:20	22:20	22:30	12:30	12:40	12:45	12:47	20:00	20:10	20:15	20:17	
08:30	08:40	11:00	11:10	13:30	13:40	16:00	16:10	18:00	18:10	20:20	20:30	22:30	22:40	休息				20:30	20:40	20:45	20:47	
08:40	08:50	11:10	11:20	13:40	13:50	週一至週五 經南勢角		18:10	18:20	20:30	20:40	22:40	22:50	14:00	14:10	14:15	14:17	21:00	21:10	21:15	21:17	
08:50	09:00	11:20	11:30	13:50	14:00	16:10	16:30	18:20	18:30	20:40	20:50	22:50	23:00	14:30	14:40	14:45	14:47	21:30	21:40	21:45	21:47	
09:00	09:10	11:30	11:40	14:00	14:10	16:20	16:40	18:30	18:40	20:50	21:00	23:00	23:10	15:00	15:10	15:15	15:17					
09:10	09:20	11:40	11:50	14:10	14:20	16:40	17:00	18:40	18:50	21:00	21:10	23:10	23:20	15:30	15:40	15:45	15:47					

◎週六行駛時段以綠色註記 ◎週日行駛班時段以●註記 ◎國定假日依表發車

◎週六末班車為14:00 ◎週日不發車 ◎國定假日不發車

## 頂溪、永安市場捷運站

雙和	永安市場	頂溪
07:00	07:15	07:20
08:00	08:15	08:20
09:00	09:15	09:20
10:00	10:15	10:20
11:00	11:15	11:20
12:00	12:15	12:20
13:00	13:15	13:20
14:00	14:15	14:20
15:00	15:15	15:20
16:00	16:15	16:20
17:00	17:15	17:20
18:00	18:15	18:20
19:00	19:15	19:20
20:00	20:15	20:20
21:00	21:15	21:20
22:00	22:15	22:20

◎週六末班車為14:00 ◎週日不發車  
◎國定假日依表發車

## 秀朗線接駁車

雙和醫院	劉厝	得和路	秀朗國小	秀山國小	經建新村
10:00	10:20	10:23	10:26	10:30	10:33
15:10	15:30	15:33	15:36	15:40	15:43
16:00	16:20	16:23	16:26	16:30	16:33

◎週一至週五依表發車 ◎週六、日及國定假日不發車

### 附設醫院路線

雙和醫院	六張犁	附設醫院
		06:50
09:00	09:25	09:40
10:20	10:45	11:00
14:00	14:25	14:40
15:20	15:45	16:00
17:30	17:55	18:10
18:50	19:15	19:40
20:30	20:55	21:10
21:40		

### 萬芳醫院路線

雙和醫院	萬芳醫院
	07:00
07:40	08:20
12:40	13:30
17:00	17:30
18:15	20:00
21:30	

◎週六末班車為14:00 ◎週六末班車為12:40  
◎週日不發車 ◎國定假日依門診時間調整

## 土城、壽德新村路線

雙和	變電所	平和里(延平街)	壽德新村	延和路	永豐路口	平和里(金城路)
08:00	08:10	08:15	08:20	08:25	08:30	08:35
09:00	09:10	09:15	09:20	09:25	09:30	09:35
10:00	10:10	10:15	10:20	10:25	10:30	10:35
11:00	11:10	11:15	11:20	11:25	11:30	11:35
休息						
13:00	13:10	13:15	13:20	13:25	13:30	13:35
14:00	14:10	14:15	14:20	14:25	14:30	14:35
15:00	15:10	15:15	15:20	15:25	15:30	15:35
16:00	16:10	16:15	16:20	16:25	16:30	16:35

◎週六末班車為14:00 ◎週日不發車  
◎國定假日依門診時間調整

## 台貿一村路線

雙和	四知新城	台貿一村	雙和	四知新城	台貿一村
07:00	07:10	07:15	14:00	14:10	14:15
07:30	07:40	07:45	14:30	14:40	14:45
08:00	08:10	08:15	15:00	15:10	15:15
08:30	08:40	08:45	15:30	15:40	15:45
09:00	09:10	09:15	16:00	16:10	16:15
09:30	09:40	09:45	休息		
10:00	10:10	10:15	17:30	17:40	17:45
10:30	10:40	10:45	18:00	18:10	18:15
11:00	11:10	11:15	18:30	18:40	18:45
11:30	11:40	11:45	19:00	19:10	19:15
12:00	12:10	12:15	19:30	19:40	19:45
休息			20:00	20:10	20:15
13:30	13:40	13:45	20:30	20:40	20:45

◎週六末班車為14:00 ◎週日不發車 ◎國定假日依表發車

## 板橋線

雙和醫院	致理技術學院	板橋區公所	後站商圈	民權路口	板橋花市
		07:00	07:03	07:05	07:10
07:40	07:50	08:00	08:03	08:05	08:10
08:40	08:50	09:00	09:03	09:05	09:10
09:40	09:50	10:00	10:03	10:05	10:10
10:40	10:50	11:00	11:03	11:05	11:10
休息					
12:40	12:50	13:00	13:03	13:05	13:10
13:40	13:50	14:00	14:03	14:05	14:10
14:40	14:50	15:00	15:03	15:05	15:10
15:40	15:50	16:00	16:03	16:05	16:10
16:40	16:50	17:00	17:03	17:05	17:10
17:40	17:50	18:00	18:03	18:05	18:10
休息					
19:40	19:50	20:00	20:03	20:05	20:10
20:40	20:50	21:00	21:03	21:05	21:10
21:40	21:50	22:00	22:03	22:05	22:10

◎週六末班車為13:40 ◎週日不發車  
◎國定假日依表發車  
◎行車時間僅供參考，因路況或車流量大時，發車時間將視實際情況條動。

## 交通指引

- 公車**
  - 「雙和醫院站」：橘5、橘9、藍41、橘2、242、中和區捷運免費接駁公車（圓通灰磘→秀山區）及（自強國中→橫路里）
  - 錦和路「中和站」：橘3、藍18、201、241、243、244
- 捷運**
  - 搭乘捷運「中和線」至「頂溪」、「永安市場」、「景安」、「南勢角」站，轉乘「雙和醫院免費接駁車」。
  - 搭乘捷運「板橋線」至「新埔」站，於「致理技術學院」、「板橋花市」站轉乘「雙和醫院免費接駁車」。
  - 搭乘捷運「板橋線」至「府中」站，於「板橋區公所」、「後站商圈」站轉乘「雙和醫院免費接駁車」。
- 開車**
  - 雙和醫院位於新北市中和區中正路和圓通路交叉口。（中正路291號為正門口，圓通路250號為急診室入口）

