



雙和醫訊

關懷·承諾·創新

2013年2月 門診時間表

◎均衡健康吃 平安健康過好年

◎天氣冷加年節暴食 防BMI破表

◎諾羅病毒肆虐 春節恐進入高峰

◎中醫介入 改善小兒食慾不振

◎健康管理中心通過品質認證

◎雙和牙科出擊 協助幼童塗氟

◎年輕男性喘 雙和醫院診斷原發性肺動脈高壓

搶救腦血管

◎雙和醫院成立整合性腦血管疾病中心

~搶回中風6小時的壯年男

◎跨科整合 腦血管團隊待命

◎中風治療新趨勢

◎導管治療介入 陳啟仁延長中風搶救期

◎看診時段、掛號須知 (詳見第10頁)

◎慢性處方箋預約領藥 (免掛號費, 詳見第14頁)



◎過年期間門診請詳見第1頁

◎228正常門診

服務電話 (02)2249-0088

◎志工服務：轉分機2420

◎健康諮詢：轉分機1111

◎院長信箱：shh@shh.org.tw

◎急診服務：轉分機1203

◎藥物諮詢：轉分機1157

◎意見反映：轉分機2403

塗氟率低 3歲幼童全口蛀牙

雙和牙科前進幼稚園，主動協助幼童塗氟



幼童蛀牙問題深受關切，雙和醫院近來至幼稚園為幼童免費塗氟時赫然發現，小朋友的蛀牙情形相當嚴重，甚至才3歲的幼童，20顆牙齒就全都蛀光了！醫師提醒，乳牙一旦不健康，將影響發音與咀嚼，甚至日後恆牙的生長，5歲以下幼童應每半年接受一次塗氟。

蛀牙是台灣地區兒童最常見且嚴重的口腔問題，使用氟化物是世界衛生組織公認最經濟、安全、有效的蛀牙防治方式，但幼童塗氟率卻偏低。配合衛生署國民健康局的政策，雙和醫院牙科部直接前往幼稚園為幼童塗氟。

雙和醫院兒童牙科黃慧瑜主任表示，此次雙和醫院共到7家幼稚園，完成302位幼童塗氟，並進行口腔

檢查，發現學童蛀牙率與顆數與全國的數值相差無幾，但卻有幾位小朋友的蛀牙情形相當嚴重，甚至3、4歲就全口蛀牙。

黃慧瑜主任指出，很多家長有錯誤的觀念，認為乳牙會掉，不需太注意，然而一旦乳牙不好，會造成咀嚼功能和營養攝取不良，且發音不佳，甚至影響日後恆牙的生長，有些小朋友還會因蛀牙而使得牙齒變黑，造成自信心低落，維持乳牙的健康相當重要。

雙和醫院主動前進幼稚園為小朋友塗氟外，為了提升幼童塗氟率，包括雙和在內等醫院也提供健兒門診的服務，家長只要帶小朋友到健兒門診，轉介到兒童牙科，即可免掛號費接受免費塗氟服務。目前政府補助5歲以下幼童每半年塗氟一次。（可直接到兒童牙科門診塗氟，或從健兒門診轉介。）

除了每半年塗氟一次之外，居家也可使用含氟牙膏、含氟漱口水等，或是由醫師評估開立處方使用氟錠。

健康管理中心通過品質認證

雙和醫院健康管理中心致力提供民眾高品質的健康檢查服務，並於101年12月高標獲得醫策會健康檢查品質的認證。

健康管理中心提供優質的環境設備、完善的檢查流程與後續服務等項目，並擬定客製化的健檢專案，完整的服務品質榮獲國內頂尖教授專家的肯定。

雙和醫院健康管理中心將持續以提高服務品質為使命，提供民眾高品質的健康檢查服務。



1. 農曆年看診情形

時間 門診	2/9(六) 除夕	2/10(日) 初一	2/11(一) 初二	2/12(二) 初三	2/13(三) 初四之後
看診科別	全院上午 正常門診	休診	內、外、婦、 兒科上午門診	全院上午 正常門診	全院 正常門診

2. 2/11(初二)上午門診表

科別	內科	外科	婦科	兒科
看診醫師 (診間)	趙祖怡醫師 (一樓外16診)	蘇彥豪醫師 (一樓外15診)	陳碧華醫師 (二樓婦2診)	黃琮聖醫師 (二樓兒3診)

農曆春節門診表

年節揮毫 迎新春



春節前夕，雙和醫院在大廳舉辦現場揮毫免費送春聯活動，由中和文化藝術會羅順隆理事長等多位書法家為現場民眾免費寫春聯，讓民眾提前感受年節的氣氛。

整合性腦血管疾病中心成立

3T核磁共振搭配動脈導管，搶回中風壯年男



腦中風佔國人十大死因的第三名，中和地區的居民，每天就有1～2人因腦中風在雙和醫院住院治療。有鑑於腦中風對國人的威脅，雙和醫院1月22日正式成立整合性腦血管疾病中心，整合神經內科、神經外科、放射治療等團隊，提供患者最即時且適切的醫療，降低腦中風對患者造成的傷害。

雙和醫院吳志雄院長在揭牌儀式中指出，中風會造成肢體的不便，且是永久性的傷害，如果可以在中

風3小時內即送醫，可以注射靜脈血栓溶解劑。雙和醫院以導管進行動脈血栓溶解治療，可以將治療的時間延長到6小時，甚至加入支架撐開血管，降低半身麻痺的後遺症。

除了中風外，以往需要接受外科手術的動脈瘤，也可直接利用導管治療，降低侵襲性。

在揭牌當天，雙和醫院也特別邀請51歲的蔣先生出席。蔣先生有天工作時突然覺得頭痛，不久後左半邊手腳開始不太靈活，緊急到雙和醫院就診。

經3T核磁共振檢查發現，蔣先生右側中大腦動脈堵塞，所幸腦部組織尚未壞死，醫療團隊即刻進行動脈血栓溶解治療，打通阻塞的血管，且置放支架。

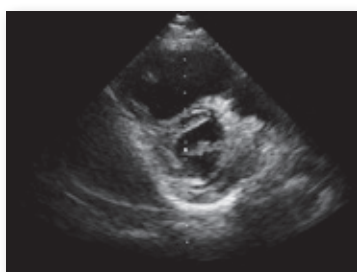
雖然蔣先生從中風到接受治療的時間，已超過黃金3小時的搶救時間，但經醫療團隊搶救，目前恢復情形良好。

罕見原發性肺動脈高壓診斷難

年輕男性喘 雙和醫院揪出病因

30歲的林先生，最近幾個月活動時老是覺得喘，近來連要爬樓梯回三樓住家時，都會喘到需要中途休息，到雙和醫院心臟內科求診時才發現罹患罕見的原發性肺動脈高壓，在申請健保專案用藥後，林先生的病情才獲得控制。

雙和醫院心臟內科賴志泓醫師表示，經檢查發現，林先生肺動脈的壓力很高，合併右心室擴大及壓力過載的情形。在超音波下可見左心室因受到右心室壓力推擠，呈現類似英文字母D的形狀（見圖）。



由於林先生除了高血壓，並沒有其他疾病，經一系列檢查，確診林先生罹患原發性肺動脈高壓，相當罕見。在向健保局申請專案用藥通過後，經藥物控制其肺動脈壓力，病人的活動力顯著進步。

賴志泓醫師指出，肺動脈壓力過高，右心必須更費力運作，才能將血液送到肺部，一旦肺動脈壓力越來越高，心臟負荷也隨之加重，以致血液運送困難，活動時容易喘、疲倦、運動耐受力降低。

若壓力持續上升，則會造成右心室肥大、衰竭，出現心絞痛、昏厥、週邊水腫，甚至死亡。

造成肺動脈高壓的原因很多，可能是因自體免疫疾病、心臟疾病、肺部疾病、慢性肺動脈栓塞與藥物等引起，若排除以上原因，則稱為原發性肺動脈高壓。

這類病人相當罕見，且因沒有合併其他疾病，症狀多為漸進式，醫師未必可在第一時間發現，病患從發病到確診，平均得花2年的時間。

多科匯整 腦血管團隊待命

針對病人個別需求，擬出符合病人最大利益的治療方針



為提供民眾最完整的治療，雙和醫院整合性腦血管疾病中心102年1月22日正式成立，整合相關資源，可視患者的個別疾病特性，擬定最適切的治療方針。

導管介入 爭取時間

整合性腦血管疾病中心由陳啟仁副院長領軍，整合神經內科、神經外科、放射治療等團隊，並邀請國際著名的神經放射介入專家、加州大學爾灣分校前放射科主任蔡芳洋教授擔任顧問，藉由整合性的團隊醫療，提高腦部治療的成效。

在腦血管疾病中，腦中風佔最多數，其中又以阻塞性腦中風為大宗。腦中風必須在症狀發生時給予快速且積極的治療，如果能在發病3小時內接受緊急處置，可增加病人的恢復機會。

但令人遺憾的是，腦中風患者送醫時大多已超過3小時，以致接受靜脈血栓溶解劑的比例嚴重偏低。有鑑於此，雙和醫院成立的整合性腦血管疾病中心，加入動脈血栓溶解治療，將黃金3小時延長為6小時。

雙和醫院陳啟仁副院長指出，在血管攝影的協助下，從大腿內側放入導管，導管再延伸至腦中風的位置，利用汽球疏通血塊，必要時放置血管支架，以幫助病患打通腦血管。

整合性腦血管疾病中心整合神經內科、神經外科與影像醫學部的資源，當腦中風患者送醫時，藉由靜

脈血栓溶解劑，或加入動脈血栓溶解治療，可給予即時的搶救。若有腦壓升高等需要手術時，則有外科醫師隨時提供醫療，藉由全方位的介入，提供患者最適切的協助。

整合醫療 降低威脅

陳副院長指出，不同科別有各自的優勢，也都可以針對病情提供治療，但何種治療方式最佳，並沒有定論。整合性的概念即是整合相關醫療資源，針對病人的個別需求，在評估適應症與併發症，甚至參考國外的研究報告後，選擇最適切的治療方式。

除了中風，包括動脈瘤、動靜脈畸形等等，病人也可在不同科別的醫療選擇下，接受侵襲性最小、效益最高的治療方式。

以整合性的團隊提供患者全方位的醫療服務外，雙和醫院整合性腦血管疾病中心也將進行腦血管導管內治療的人員訓練，期望有更多新血能完成相關訓練，使用微導管技術、各類醫學影像導引，以治療各類中樞神經系統血管相關疾病。

整合性腦血管疾病中心 主治項目	急性缺血性中風	硬腦膜動靜脈瘻管栓塞
	腦和脊髓腫瘤術前栓塞	血管瘤栓塞
	腦動脈瘤栓塞	流鼻血治療
	腦動靜脈畸形栓塞	小兒腦血管畸形栓塞
	頸動脈和顱內支架置放	脊髓血管畸形栓塞
	診斷腦和脊髓血管造影	外傷性腦血管受傷
	視網膜中央動脈和靜脈血栓溶通	

影像診斷 延長中風搶救時間

時間不再是採取治療的唯一標準，但儘早求診仍是上策

文◎神經科 陳龍醫師

中風是國人十大死因第3位，且是成年人失能的主要原因，是健保支出的第2位。由臺灣腦中風登錄的資料可看到，梗塞性腦中風病患占全部登錄人數的74%，加上暫時性腦缺血(6.7%)，共有80%以上的中風病人是因血管阻塞而住院治療。

傳統抗血小板或抗血栓藥物是治療及預防梗塞性中風的首選用藥。2002年台灣正式使用血栓溶解劑治療急性缺血性腦中風。病患必須在發病3小時內接受血栓溶解治療，但只有不到三分之一的病患康復到正常的功能。

動脈血栓溶解提高預後

靜脈血栓溶解治療必須在腦中風發生的3小時之內使用，而且對於部分梗塞性中風病人及大血管阻塞的病人，再灌通率都不甚理想。

動脈血栓溶解治療已經獲得證實，其再灌通率比靜脈血栓溶解治療來得高。動脈血栓溶解治療可以配合氣球擴張術、支架置放及血栓抽吸術，增加再灌通率，並降低出血等併發症的發生。

但動脈血栓溶解治療須使用的技術、人力及設備，相對於靜脈血栓溶解治療較多，並非一般醫院可以提供。(編按：雙和醫院整合性腦血管中心提供動脈血栓溶解治療)

動脈血栓溶解治療可延長中風搶救的黃金期，且隨著導管的進步，時間也可望加長。

2010年底，衛生署批准「彼娜波-紐諾顱內匯入」系統，此導管可將阻塞性中風的治療時間延長到8小

時。臨床研究指出，「彼娜波-紐諾顱內匯入」系統的血管再灌流率可高達百分之88。唯此系統目前健保不給付。

另外，新的動脈內治療導管，如Solitarie，可以獲得更好的血管再暢通率，及更少的併發症。

參考影像決定治療方針

隨著影像診斷技術的進步，未來急性梗塞性中風的治療會以腦組織灌流量等參數，決定發病超過3小時以上的個案，是否接受靜脈或動脈血栓溶解治療。

中藥萃取物用於急性期的神經保護劑，已進入人體實驗階段，可望改善無法接受血栓溶解治療病人的預後。

在台灣腦中風登錄資料，80%的急性梗塞性腦中風病人中，到院就醫時間高達5.5小時，其中只有8.84%的病患接受靜脈血栓溶解治療。不論科技如何進步，儘早發現症狀並立即就醫，才是開啟中風良好預後之鑰。

一旦有臉歪、手軟、講話大舌頭等症狀時，應立即記下發生的時間，且即刻送醫，把握黃金治療3小時，以降低中風帶來的遺憾。



專長：腦中風急性治療、腦血管超音

波及自律神經功能檢查、一般神經科

疾病。社區衛教介入、就醫行為、健康

知能、質性研究

神經科醫師
陳龍

門診：週二、三上午／週五下午／週三晚上

醫師簡介



動脈血栓溶解治療前，右側內頸動脈栓塞。



接受動脈血栓溶解後，仍有一處嚴重狹窄。



置放支架，打通原本的血管狹窄處。

陳啟仁 致力影像提高醫療力

加入導管治療，延長腦中風搶救期，嘉惠患者



「從這一側看，好像沒有穿過血管，但從另一側看，其實已經穿過去了！」即使眼前沒有任何影像，但雙和醫院陳啟仁副院長談到醫學影像卻活靈活現，彷彿所有的照片都在他眼前，甚至從這些單純的影像就可以看到立體的器官。

直擊影像 加強治療

長期致力影像醫學，陳副院長認為，影像的進步讓醫師可以直接看到身體組織的變化，有助於後續治療，而他對影像醫學的投入，也讓他獲得去年第一屆新北市醫療公益獎的殊榮。

腦中風是國人十大死因的第三位，就算沒有威脅生命，也可能影響活動功能等，若能及早治療，可以避免組織受到嚴重的傷害。陳副院長表示，從影像可以看到血流灌注，觀察血管影像，直接評估病兆，改變過去單純以時間來切割治療方式的選擇，而是視病人的個別情形，選擇最符合其需求的醫療。

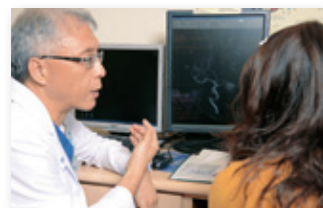
陳副院長早期曾選擇神經內科為執業科別，後來因聽到有關影像的課程，對於影像深為著迷，毅然決定轉戰影像醫學科。「我的文字能力不行，影像概念比較好」，陳副院長認為自己的右腦比較發達，對圖像認知的能力較強。在過去影像技術有限的情況時，陳副院長即可從平面或是二度空間的影像，串連想像

立體空間的影像。

此次陳副院長獲得醫療公益獎的肯定，主要是因為他整合並主持雙和醫院腦血管疾病治療團隊，以最先進的診斷儀器、最完善的神經血管成像軟體、最精良的神經內外及導管治療專業團隊，積極投入腦中風的創新與整合性的診斷和微創導管治療。

中風治療 導管介入

陳副院長執行急性腦中風微創導管手術，改變以往的治療流程。過去，



靜脈血栓溶解治療必須在中風3小時內進行，但合併靜動脈血栓溶解治療則可將治療時間延長至6小時，且使用汽球及支架血栓搗碎或血管整型術，可以減少出血的機會，已有許多患者受惠。

並參與衛生署補助的腦中風新藥治療臨床試驗，利用黃耆多醣注射劑減少細胞損壞，輔助中風後神經功能恢復。且與國外合作研發新腦血流動力學軟體，進行缺血性腦中風病人接受再灌流治療的研究。

多方面著力下，陳副院長致力於減少腦血管疾病的發生率、死亡率與後遺症，降低個人、家庭、社會及國家的醫療照顧支出負擔。

此外，陳副院長領導雙和醫院影像醫學部建立具前瞻性，且全台唯一的輻射劑量管控機制，以及電腦斷層當地參考水平，提供臨床即時的輻射資訊，減少病人不必要的輻射暴露機會，提供低輻射暴露的「關懷、專業、安全」的就醫環境。

陳啟仁副院長 小檔案

學歷：臺北醫學院醫學系
加州大學舊金山分校神經放射線科

現職：署立雙和醫院副院長
署立雙和醫院影像醫學部主任
臺北醫學大學醫學系專任教授
教育部部定教授

經歷：林口長庚紀念醫院神經內科住院醫師
台灣大學附設醫院放射線科住院醫師及總醫師
高雄市立民生醫院放射診斷科主任
奇美醫學中心放射診斷科主治醫師
林口長庚紀念醫院放射診斷科副教授級主治醫師
義大醫院放射醫學部主任
國泰綜合醫院放射線科兼高階醫學影像健檢中心主任

諾羅病毒肆虐 春節恐進入高峰

糞口傳染途徑，勤洗手以遠離感染風險

文◎小兒腸胃科 黃琮聖醫師



近來臨床上常會有小朋友出現頭暈、噁心、嘔吐、拉肚子、肚子脹痛或併隨發燒等症狀，經詢問，病童

的同學、家人也有一樣的症狀，這是病毒性腸胃炎，俗稱的腸胃型感冒，諾羅病毒即是常見的病毒。

病毒感染容易發生在季節交替時期，在春節假期南來北往、聚會增加的情況下，如果沒有採取預防措施，可能讓疫情進入高峰期。

感染諾羅病毒後，會出現噁心、嘔吐、腹瀉及腹痛等症狀，還可能有頭痛、肌肉酸痛、倦怠、頸部僵硬、畏光等現象，約半數患者會併隨發燒。

諾羅病毒主要是經由糞口傳染，經由人與人接觸，或食用被病人糞便污染的飲水或食物而感染。被嘔吐物或排泄物污染的物品或環境也會造成病毒傳播，若

不幸吸入感染者嘔吐所產生的飛沫，也可能感染。

諾羅病毒的潛伏期通常是1到2天，症狀約持續1到2天，除了嬰幼兒、老人和免疫功能不足者，大多數感染者的症狀通常不會超過3天，只要適當補充水分，給予支持性治療，大多可在數天內改善。

由於病毒具有高度傳染性，能長時間存於感染者的糞便或嘔吐物，建議民眾平日一定要勤洗手。

若有腹瀉、嘔吐等疑似腸胃道感染症狀，應適當區隔，以免交互感染。若症狀持續時間太長，且胃口不佳、高燒不退，建議至醫院就診。



小兒腸胃科醫師
黃琮聖

專長：一般兒科常見疾病、兒童預防

注射、嬰幼兒腸胃道疾病、胃食道

逆流、胃潰瘍、十二指腸潰瘍、腸胃炎、

小兒腹痛、兒童便秘、體重不足、兒童肝膽

疾病、腹部超音波檢查

門診：週二上午／週一、五下午／週四晚上

醫師簡介

中醫介入 搶救小兒食慾不振

視體質調理，有效改善惱人問題

文◎傳統醫學科 陳家莉醫師

1至6歲的兒童經常會出現食慾不振，食慾不振是腸胃道機能障礙，與先天脾胃虛弱，或後天飲食不知節制、過偏，而損傷腸胃有關。

此外，中醫門診常見免疫力差、常感冒的小朋友，同時伴隨食慾不振，尤其在連續服用消炎藥、抗生素後，胃口明顯變差，這也屬於中醫小兒所說的「脾肺常不足」、「胃需營弱」及「邪之所湊，其氣必虛」。如果病後未能及時調理，反覆感冒後，情況會越來越嚴重，家長要特別注意。

小兒在中醫上是「稚陰稚陽」之體，臟腑活動

功能未趨完善，相對於成長快速的身體，所擁有的營養物質已經較少，再加上飲食不節制，都容易損傷幼嫩的脾胃系統，導致食慾不振、厭食、長不胖、臉色萎黃、睡眠不安等症狀。

治療食慾不振首先要養成小孩正常的飲食習慣，中藥治療則從改善腸胃機能，增強免疫力著手。醫師會依據患者的體質開立處方，並且酌加黨參、黃耆、粉光參等健脾益氣的藥材，以改善腸胃功能，增強免疫力。胃口不佳的小孩會有脹氣，可加入陳皮、仙楂等芳香健胃藥材，改善脹氣。



傳統醫學科醫師
陳家莉

專長：婦女經痛、月經不調、四肢

冰冷、睡眠障礙、慣性便秘等體

質調理；急性上呼吸道感染、消化不良、

食道逆流、腹瀉、便秘、脹氣、兒童瘦小、

易感冒、食慾不振、轉骨長高的體質調理

門診：週四下午／週三晚上

醫師簡介

均衡健康吃 平安健康過好年

攝取6大類食物、注意食用份量，歡樂享用健康年菜

文◎營養室 林雅玲營養師

農曆新年是每年最重要的節日，為了準備年夜飯，媽媽們無不費盡心思。不論是自己準備年菜或是購買市售年節套餐，這些料理往往都過於「澎湃」，建議民眾在過年期間，還是得注意飲食原則。

均衡飲食最健康

依行政院衛生署公佈的每日飲食指南建議，每日都要均衡攝取6大類食物：全穀根莖類、豆魚肉蛋類、蔬菜類、水果類、低脂乳品類、油脂與堅果種子類。在過年期間民眾應盡量維持飲食均衡，以攝取適當的營養。

以全穀根莖類為例，過年時常吃的年糕、發糕、蘿蔔糕、八寶粥、包元寶的餃子皮、佛跳牆中的芋頭，或是圍爐火鍋採用的南瓜、玉米等，都是屬於這類食物。若有血糖問題或是需要控制熱量的民眾，攝取這些食物時，要減少米飯、麵條、米粉等其他主食類的攝取量。

年夜飯中常出現的蹄膀、雞肉、魚、螃蟹、蝦子等海產類，或是蛋類及豆製品，都屬於豆魚肉蛋類，是豐富的蛋白質來源，有腎臟病者需特別注意食用量，以免加重腎臟負擔。

建議選擇瘦肉或是食用時去皮，並採用烤或清蒸的方式，減少過多油脂及熱量攝取。部份海鮮類為高膽固醇食物，血脂異常者需注意攝取量。

善用巧思很簡單

至於年節應景的瓜子、腰果、杏仁、花生、南瓜子、開心果等堅果類，則是屬於油脂類食物，1份（約為2匙免洗湯匙的瓜子、腰果7顆、開心果15顆、去殼南瓜子約1匙免洗湯匙）的熱量就有45大卡，這類食物因為體積小、風味十足，很容易在不知不覺中攝取過量，建議可先將要攝取的份量取出再食用。

過年最容易攝取不足的就是蔬菜類，根據行政院衛生署的建議，每日至少需攝取3份（每份約為煮熟青菜半碗），除了增加蔬菜的攝取外，還可以增加菜餚中蔬菜的比例。

例如將湯品改為大芥菜湯，或是肉類料理中搭配蔬菜一起烹煮。若飯後再搭配1~2份水果（1份約一個女生拳頭大小），來補充維生素與礦物質，更能增加攝取的飲食種類，讓過年的飲食更均衡。

農曆新年是家人團圓的日子，如果大家能多注意這段時間的飲食攝取，必能過個平安又快樂的新年。

新進醫師介紹



學歷：長庚大學醫學士
長庚大學中醫學士

**復健醫學部醫師
黃士璋**

經歷：財團法人彰化基督教醫院復健醫學科 住院醫師
財團法人彰化基督教醫院復健醫學科 總醫師
財團法人彰化基督教醫院復健醫學科 臨床研究醫師

專長：1. 骨骼肌肉系統復健(肌腱炎、落枕、頸部疼痛、下背痛、扁平足、板機指、五十肩、腕隧道症候群、退化性關節炎、運動傷害、足底筋膜炎)
2. 神經系統復健(腦中風、頭部外傷、脊髓損傷)
3. 骨骼肌肉超音波診斷、導引注射

特殊獲獎：財團法人連倚南教授復健醫學教育基金會住院醫師優秀論文獎

手護健康 Linking 愛心

洗手是保護病人避免感染，最有效、最簡單的方法。為提高院內員工與就診病人、家屬勤洗手的認知，雙和醫院感染管制室邀請多位護理人員拍攝洗手的宣導照片，並製作成海報，時時提醒大眾，勤洗手！



雙和醫院感染管制室與全體Link nurse關心您。

土城新線接駁車正式開跑！ (時刻表請參考封底資訊)

→雙和醫院→海山高工→捷運海山站→大同工廠→
土城郵局(原長風新城)→土城農會→捷運永寧站

天氣冷加年節暴食 防BMI破表

每週至少量一次體重，BMI控制在24以下

文◎復健醫學部 許雅雯醫師

過年應該是一年中可以大吃大喝的時刻，但年後往往又為了體重機上數字向上攀升而懊惱不已。

天氣冷會讓人容易餓，無形中吃得更多，也更不想運動，體重常常會不知不覺地增加，又容易被厚重的衣物遮蔽而不自覺，應該經常量測體重。一般人應每週量一次體重，想積極控制體重的人更應該每天都量體重。

量完體重後要算一下自己的 BMI 值。當 BMI 值超過 24 就要開始注意體重控制，超過 27 應該更積極控制體重。BMI：體重（公斤）除以身高（公尺）的平方。

在衛生署新版的國民飲食指標中指出，「健康體位要確保，熱量攝取應控管」。當熱量攝取大於熱量

消耗時，人體會將多餘的熱量轉為脂肪儲存，當超量脂肪囤積於體內，便會危及健康。

衛生署在民國 91 年公布我國成年人肥胖的定義，凡 BMI 超過 24 為「過重」，超過 27 為「肥胖」。現今社會中肥胖為重要的公共衛生議題，是許多慢性疾病的成因，將 BMI 維持在 18-24 內，是刻不容緩的任務。



復健醫學部醫師
許雅雯

專長：骨骼關節疾病、運動傷害；肥胖

症之診斷及治療；神經復健、脊髓損

傷；兒童復健、腦性麻痺、感覺統合、發展

遲緩、過動注意力不集中、發音矯正

門診：週五上午／週二、三下午／週二晚上

醫師簡介

想要減重是因身體狀況不允許自己再胖下去，所以選擇雙和這個專業團隊做減重。這次減重，非常認真聽從復健科減重團隊的指示，營養師指導怎麼吃最健康、最適合自己；若有運動傷害，醫師也會立即給予指導做運動調整。加上每天至少 40 到 60 分鐘的快走，讓我在三個月內，體重下降約 17kg，體脂肪下降 12.2%！

此次減重過程很辛苦，主要是因為需要非常大量的運動。因為本身是上班族，回家已經很累，但仍然要做運動。其實，有陣子真的一邊運動，一邊累到快哭出來。但後期越來越習慣運動，也很享受運動，加上減重團隊們不斷的鼓勵我、幫助我，才有今日成績。（病友劉小姐分享自身經驗）



復健醫學部減重班 ★開課囉★

班別	活力纖體減重班
開課日	3/1
上課時間	每週五 19:00 - 20:00 營養課程
	20:00 - 21:00 低衝擊有氧運動

報名前請先至復健醫學部減重門診，經醫生評估後，將會轉至活力纖體減重班

門診時間：

每週二 14:00 - 17:00 許雅雯醫師

18:00 - 21:00 許雅雯醫師

每週五 14:00 - 17:00 劉燦宏醫師

詳情請洽 (02) 2249 - 0088 轉 1607

復健醫學部 黃小姐



◎安寧療護意願登記

◎器官捐贈同意書簽署

時間：8:00 ~ 21:00

地點：一樓志工服務台

社會工作室邀請您

陳小姐(02)2249-0088轉2408



2013年2月門診時間表

備註

◎健康檢查特約門診：限約診者，如有問題
◎婦產科超音波特約門診：高層次超音波、
◎健兒門診：現場讀取健保卡報到，時間：

診區	科別	診間	星期一			星期二			星期三		
			上午	下午	晚上	上午	下午	晚上	上午	下午	晚上
一樓門診區	骨科	1	林哲立 11010 (限 70 號)	林哲立 11010	林哲立 11010	邱彥碩 08441 (限 50 號)	邱彥碩 08441 (限 70 號)		陳加憲 10688	黃裕閔 08591 (限 50 號)	黃裕閔 08591 (限 60 號)
		2	李建和 61142 (限 30 號) (運動傷害特別門診)	吳連禎 12567		曾永輝 10686 (限 70 號)	曾永輝 10686 (脊椎特別門診)	吳連禎 12567	陳致宇 10207	陳致宇 10207	
		3	李協興 08237 吳連禎 12567 (6 診看診)	黃裕閔 08591 (限 60 號)		江長蓉 10687	陳加憲 10688 (限 60 號)	陳加憲 10688 (限 70 號)	李協興 08237 (限 70 號)	李協興 08237	
	家庭醫學科	5	杜瀛岳 61137	周琮霖 11340	蔡承諺 10083	劉家鴻 08469	周碩渠 09140	陳怡夙 08347	周琮霖 11340	劉顯達 10202	劉家鴻 08469
		6				林英欽 08048 (限約診)	蔡承諺 10083			林英欽 08048	
	戒菸特別門診		杜瀛岳 61137	周琮霖 11340		劉家鴻 08469	周碩渠 09140	陳怡夙 08347	周琮霖 11340	林英欽 08048 劉顯達 10202	劉家鴻 08469
	青少年健康促進門診					林英欽 08048 (限約診)					
	安寧緩和門診 (10 樓安寧緩和病房)					周琮霖 11340 (限約診)					
	健康檢查諮詢特別門診 (12 樓健康管理中心)					林英欽 08048 (限約診)	周琮霖 11340 (限 10 號)				
	健康檢查門診體檢 (2 樓健康檢查中心)	健檢中心	周碩渠 09140	陳怡夙 08347		陳怡夙 08347	劉顯達 10202		杜瀛岳 61137	劉家鴻 08469 蔡承諺 10083	
	神經外科	9	楊順泰 08512	曾元昀 08513	林乾閱 08056 (限 65 號)	蔡行瀚 08004	張丞圭 11064		林乾閱 08056 (限 65 號)	林乾閱 08056 (限約診)	
		10	蘇鈺凱 10463		吳卓擎 11651	張丞圭 11064		蘇鈺凱 10463	雷大雅 60563	吳卓擎 11651	羅偉倫 12317
		11	葉宜憲 08354			林家璋 08050	林家璋代診 (原邱文達門診)		蘇鈺凱 10463		
	脊椎、背痛門診 (神經外科)				林乾閱 08056 (限 65 號)			蘇鈺凱 10463	雷大雅 60563		
	腦腫瘤、腦中風、腦血管病變 特別門診		楊順泰 08512			林家璋 08050	葉宜憲 08354				
	整形外科 (美容外科)	13	劉明孝 60104 (限 50 號)			蔡豐州 60029 (2/5、19、26)		林正宜 61150			
	一般外科	15	蘇彥豪 11066	李清麗 10304	陳信安 11063	丘基泰 10305	李清麗 10304	張東晟 09432	黃銘德 08142	蘇智銘 08261	丘基泰 10305
	大腸直腸外科		郭立人 60415 (17 診看診)			吳志雄 09800 (限 70 號) (16 診看診)		張東晟 09432 (15 診看診)	魏柏立 60040 (16 診看診)		丘基泰 10305 (15 診看診)
	乳房外科		蘇智銘 08261 (16 診看診)				李清麗 10304 (15 診看診)			蘇智銘 08261 (16 診看診)	
	消化外科		蘇彥豪 11066 (15 診看診)	李清麗 10304 (15 診看診)		丘基泰 10305 (15 診看診)	李清麗 10304 (15 診看診)				丘基泰 10305 (15 診看診)
	肝膽外科		蘇彥豪 11066 (15 診看診)		陳信安 11063 (15 診看診)				黃銘德 08142 (15 診看診)		
	甲狀腺外科				陳信安 11063 (15 診看診)						
	移植外科		蘇彥豪 11066 (15 診看診)		陳信安 11063 (15 診看診)						
	減重外科			黃銘德 50082 (3 樓減重美容健身中心 看診)			王偉 50125 (1500 開始看診) (3 樓減重美容健身中心 看診)		蘇彥豪 50095 (3 樓減重美容健身中心 看診)		
	教學門診 (限掛 10 位)	17		李協興 08237		劉祥仁 60926	王孝為 11324		蔡岳儂 11065 (2/13、27) (2 樓婦 3 診看診)	宋立勤 10204	
	淋巴血管外科	21									
	胸腔外科	21		張統優 09262		郭光泰 10205				王良順 10037	
	心臟血管外科	21	林俊華 09598						胡珀元 08869		
風濕免疫過敏科	22	張又升 12090				張又升 12090		張棋楨 60111		張又升 12090 (2/20)	
泌尿科	22		高偉棠 12319					高偉棠 12319 (6 診看診)			
	23	陳冠州 08141	劉家宏 09599	劉家宏 09599	吳佳璋 08253	江怡德 11229	吳佳璋 08253	陳冠州 08141	江怡德 11229	高偉棠 12319	
血液病門診	29	林漢相 11636 (30 診看診)	趙祖怡 10575 張根湖 12073 (30 診看診)	謝耀宇 10573 (30 診看診)	謝耀宇 10573	林漢相 11636	蘇勇誠 09315	蘇勇誠 09315			
腫瘤聯合門診	29	彭汪嘉康 08211	趙祖怡 10575 張根湖 12073 (30 診看診)	趙祖怡 10575 (一般內科門診)	謝耀宇 10573	林漢相 11636	蘇勇誠 09315	蘇勇誠 09315			
	28	蔡若婷 10576	嚴從毓 12232		李明憲 09112	李明憲 09112		李明憲 09112			
放射腫瘤科門診 (限約診)	地下二樓門診	李明憲 09112			嚴從毓 12232			蔡若婷 10576	蔡若婷 10576		

問題請電洽健檢中心：2249-0088轉分機2251-3 ◎限約診：須與醫師事先約診

波、頸部透明帶、4D超音波，超音波預約專線：2249-0088 轉2984。

間：週一~週四下午13:30-16:30，週六上午08:30-11:30。卡介苗限週五下午13:30-16:30。

	星期四			星期五			星期六
	上午	下午	晚上	上午	下午	晚上	上午
	黃裕閔 08591	黃裕閔 08591		施俊雄 61141 (限 60 號) (關節重建特別門診)	陳致宇 10207	陳致宇 10207 (限 60 號)	林哲立 11010
	曾永輝 10686	吳連禎 12567		邱彥碩 08441 (限 60 號)	邱彥碩 08441 (限 70 號)		
	江長蓉 10687	江長蓉 10687 (脊椎特別門診)	李協興 08237 (限 70 號)	林哲立 11010	李協興 08237 (膝關節特別門診)		陳加憲 10688 (2/9、23) 吳連禎 12567 (2/2、16)
	林珮琪 60411	陳怡夙 08347	周碩渠 09140	杜瀛岳 61137	劉家鴻 08469	周琮霖 11340	陳筱筠 10003
	周碩渠 09140	林英欽 08048	林英欽 08048 (限約診)				劉顯達 10202
	周碩渠 09140	陳怡夙 08347 林英欽 08048	周碩渠 09140	杜瀛岳 61137	劉家鴻 08469	周琮霖 11340	陳筱筠 10003 劉顯達 10202
			林英欽 08048 (限約診)				
	杜瀛岳 61137 (限約診)				謝瀛華 60057 (限約診)		
	林英欽 08048	杜瀛岳 61137		劉顯達 10202	周碩渠 09140		劉家鴻 08469
	陳正冠 60037	張丞圭 11064	曾元昀 08513	林乾閔 08056 (限 65 號)	林乾閔 08056 (限 65 號)		曾元昀 08513
	葉宜憲 08354	林家璋 08050	魏立 60203	葉宜憲 08354	林天仁 60038	楊順泰 08512	羅偉倫 12317
		羅偉倫 12317		吳卓擎 11651	楊順泰 08512		
	陳正冠 60037		魏立 60203		林天仁 60038		曾元昀 08513
	葉宜憲 08354				楊順泰 08512	楊順泰 08512	
							黃志宏 08259
	張東晟 09432	陳信安 11063	李清麗 10304	丘基泰 10305	張東晟 09432	黃銘德 08142	陳信安 11063
	張東晟 09432 (15 診看診)			丘基泰 10305 (15 診看診)	張東晟 09432 (15 診看診)		
	吳志雄 09800 (限 70 號) (16 診看診)	陳信安 11063 (15 診看診)					蘇智銘 08261 (16 診看診)
			李清麗 10304 (15 診看診)	丘基泰 10305 (15 診看診)		黃銘德 08142 (15 診看診)	
		陳信安 11063 (15 診看診)		蘇彥豪 11066 (16 診看診)			陳信安 11063 (15 診看診)
		陳信安 11063 (15 診看診)					陳信安 11063 (15 診看診)
		陳信安 11063 (15 診看診)		蘇彥豪 11066 (16 診看診)			陳信安 11063 (15 診看診)
							蘇彥豪 50095 (2/2、16)
							黃銘德 50082 (2/9、23) (三樓風濕免疫科中心)
	張統優 09262	趙祖怡 10575		吳君山 11458	吳美儀 09643		
				林裕峯 08681 (2 樓內 10 診看診)			
	許文憲 60030 (下肢淋巴水腫) (淋巴血管外科)			王良順 10037			
		郭光泰 10205 (2/9 診看診)					
		林俊華 09598 (靜脈曲張)				胡珀元 08869	
	張又升 12090	邱啟勝 60273	張又升 12090				
				江怡德 11229			
	吳佳璋 08253	劉家宏 09599	陳冠州 08141	陳冠州 08141	吳佳璋 08253	江怡德 11229	劉家宏 09599
	趙祖怡 10575 (限 50 號)	張根湖 12073 (30 診看診)	林漢相 11636	謝耀宇 10573 (30 診看診)	謝耀宇 10573		張根湖 12073
	趙祖怡 10575 (限 50 號)	張根湖 12073 (30 診看診)	林漢相 11636	蘇勇誠 09315	謝耀宇 10573		張根湖 12073
	蔡若婷 10576	嚴從毓 12232		嚴從毓 12232			
				李明憲 09112	嚴從毓 12232		

日	一	二	三	四	五	六
					1	2
3	4	5	6	7	8	9
10	11	12	13	14	15	16
17	18	19	20	21	22	23
24	25	26	27	28		

日	一	二	三	四	五	六
					1	2
3	4	5	6	7	8	9
10	11	12	13	14	15	16
17	18	19	20	21	22	23
24	25	26	27	28	29	30
31						

看診時間

上午門診 09:00~12:00

下午門診 14:00~17:00

夜間門診 18:00~21:00

看診報到截止時間

上午門診 11:30

下午門診 16:30

夜間門診 20:30

掛號須知

現場掛號

上午門診 08:00~11:30

下午門診 13:00~16:30

夜間門診 17:00~20:30

預約掛號

• 自動掛號機 (24小時) 一樓大廳志工服務台旁

• 網路預約掛號 (24小時) www.shh.org.tw

• 語音預約掛號 (24小時) 專線：2248-0098

• 人工預約掛號 (專線：2248-0607)

星期一至星期五 (上、下午) 上午：08:00~12:00

星期六 (上午) 下午：13:00~17:00

當診可掛號時段

• 同現場掛號時段

• 自動掛號機、網路及電話語音掛號：

上午門診：08:00~11:00

下午門診：13:00~16:00

夜間門診：17:00~20:00

• 人工掛號 (專線2248-0607)：

上午門診：08:00~11:00

下午門診：13:00~16:00

門診注意事項：

1. 初診預約病患請先到服務檯填寫「基本資料」再到掛號櫃檯報到。
2. 看診後請先至批價櫃檯批價，再到藥局領藥。
3. 若無法於當日就診者，請於前一日電話告知預約號改期或取消。

退費需知：

1. 請於就醫當日起7日內 (不含例假日)
2. 於本院門診時間
3. 請攜帶健保卡、本院收據、身分證明文件 (兒童請帶戶口名簿)
4. 至門診批價櫃檯辦理退費 (前項缺一或逾期均不受理)。
5. 逢月底，請於隔月2號前來辦理退費。

診區	科別	診間	星期一			星期二			星期三		
			上午	下午	晚上	上午	下午	晚上	上午	下午	晚上
二樓	眼科	1	林怡嬋 09313	許紋銘 08054 (限 45 號)	林孟穎 10208 (限 50 號)	沈筠惇 08680	沈筠惇 08680	許祺鑫 11069 (限 45 號)	許紋銘 08054 (限 45 號)	許祺鑫 11069	許紋銘 08054 (限 45 號) 林怡嬋 09313 (2/6-20/限 50 號)
		2	許祺鑫 11069	林孟穎 10208		林孟穎 10208			林怡嬋 09313		
		3	吳嘉敏 11068			蔡曉萱 60918			吳嘉敏 11068		
	視網膜門診		吳嘉敏 11068			沈筠惇 08680			吳嘉敏 11068		
	青光眼門診		許祺鑫 11069	林孟穎 10208	林孟穎 10208 (限 50 號)	林孟穎 10208 蔡曉萱 60918		許祺鑫 11069 (限 45 號)		許祺鑫 11069	
	眼整形門診		林怡嬋 09313 吳嘉敏 11068	許紋銘 08054 (限 45 號) 林孟穎 10208	林孟穎 10208 (限 50 號)	沈筠惇 08680 林孟穎 10208	沈筠惇 08680		許紋銘 08054 (限 45 號) 林怡嬋 09313		許紋銘 08054 (限 45 號) 林怡嬋 09313 (2/6-20/限 50 號)
	小兒眼科及斜弱視		林怡嬋 09313						林怡嬋 09313		林怡嬋 09313 (2/6-20/限 50 號)
	眼角膜及屈光手術 葡萄膜炎		許祺鑫 11069				沈筠惇 08680		許祺鑫 11069 (限 45 號)		許祺鑫 11069
內科門診區	心臟內科	1	劉如濟 08051		胡樟勛 11059	胡樟勛 11059	蔡慶騷 11067	劉順鑫 08787	劉如濟 08051		宋立勤 10204 (一般內科門診)
		2	郝文瑞 08780	胡樟勛 11059	高白風 12318	宋立勤 10204	蔡慶騷 11067	劉順鑫 08787	劉順鑫 08787	郝文瑞 08780	
		3	林肇鋒 12000			林肇鋒 12000			高白風 12318		林肇鋒 12000
		13		賴志泓 12315					賴志泓 12315 (5 診看診)		
	職業醫學科	3	張武修 12653 (2/4) (1 樓外 20 診看診)	林慶豐 60283 (2/4) (限 10 位)	范豪益 60052 (1 樓外 6 診看診)						張武修 12653 (2/6) (1 樓外 20 診看診)
	感染科	5	劉永慶 08682	王孝為 11324		劉永慶 08682				王孝為 11324	
	神經科	6	陳致中 08788			陳致中 08788 (限 80 號)			陳龍 12566	陳龍 12566	
		7	鄔定宇 08242 (限 80 號)		胡朝榮 08216	陳龍 12566	陳致中 08788 (限 80 號)	鍾禎智 10670 (限 80 號)	紀乃方 08357	鍾禎智 10670	黃立楷 10082
		8	紀乃方 08357 (限 80 號)	游家銘 60109 (限 80 號)	紀乃方 08357 (限 80 號)		黃祐賢 09565 劉祥仁 60926 (9 診看診)		鄔定宇 08242 (限 80 號)	黃立楷 10082	陳龍 12566
	影像醫學部 腦血管導管治療門診	1樓 外20				陳啟仁 08889					
	腎臟內科 (慢性腎病特別門診)	9	吳美儀 09643		林裕峯 08681	蔡慧芳 08239		范揚智			
	腎臟內科	10	許永和 08060		蔡慧芳 08239	許永和 08060	鄭彩梅 11044	林添松 60341	許永和 08060	蔡慧芳 08239	吳美儀 09643 (一般內科門診)
	腎臟內科 (腹膜透析診)(限約診)	腹膜透 析中心					蔡慧芳 08239 (2/5)		林裕峯 08681 (2/6)		
	新陳代謝科	11	蔡昆原 60883		謝安慈 08058 (限 60 號)	劉偉翰 60573			謝安慈 08058		
		12	吳忠擇 08786	陳愛華 12459	吳忠擇 08786	陳愛華 12459		蔡昆原 60883 (限 100 號)	吳忠擇 08786		陳愛華 12459
		13	林俊佃 11661				張安妮 11348		張安妮 11348		
	甲狀腺超音波特別門診(限約診)		陳愛華 12459							吳忠擇 08786	
	糖尿病衛教門診(需新陳代謝科轉介)		衛教師	衛教師		衛教師	衛教師		衛教師	衛教師	
	營養諮詢門診(限約診)		營養師	營養師		營養師	營養師		營養師	營養師	
	胸腔內科	15	李俊年 08057	陳資濤 09330	張志誠 09005	劉文德 11447	陳豪成 12026	李俊年 08057	張志誠 09005 (限 70 號)	林啟嵐 09441	陳資濤 09330
16		陳豪成 12026						劉文德 11447 (限 70 號)			
17		林志峰 09440		陳明堯 08350	陳明堯 08350	巫嘉興 10482	吳立偉 09439	鄭勇山 08210		林志峰 09440	
胃腸肝膽科 (消化內科)	18	巫嘉興 10482	吳立偉 09439 (限 60 號)		簡錫淵 09003 (限 60 號)	林志峰 09440	劉柏均 11602	簡錫淵 09003 (限 70 號)	李宜霖 61143 (限 100 號)		
	19	廖威宣 11446	賴雨欣 09698		陳盛煊 12639			廖威宣 11446			
肝膽特別門診			吳立偉 09439 (18 診看診)		陳明堯 08350 (17 診看診)						
精神科(身心科)	20	林宜正 12023	張勝傑 60887 (兒童心智) (限 20 號)		辜筱倫 12568	辜筱倫 12568		鍾國軒 60118		黃守宏 60155 (限 20 號)	
	21	李信謙 08518	陳永展 11469 (限 20 號)	李耀東 11662 (限 20 號)	陳永展 11469	李耀東 11662 (限 20 號)	李信謙 08518	李耀東 11662	林宜正 12023 (限 30 號)	辜筱倫 12568	
			陳永展 11469 (限 20 號)								
耳鼻喉門診區	耳鼻喉科	1	袁聖博 60916	陳伯岳 12458	詹維軒 09177	王興萬 10483	詹維軒 09177	陳伯岳 12458 (限 20 號)	王興萬 10483	陳聰明 09326 (限 30 號)	袁聖博 60916 (限 30 號)
		2	趙品植 09312 (限 20 號)		趙品植 09312		趙品植 09312	韋志暉 60462 (限 20 號)	陳聰明 09326		
	口腔癌特約門診					陳聰明 09326 (限 20 號)					
	頭頸部腫瘤門診			詹維軒 09177		陳聰明 09326 (限 20 號)			陳聰明 09326 (限 30 號)		
沙啞及聽障門診					王興萬 10483			王興萬 10483			
婦癌整合門診	1										
婦門診區	婦產科	2	楊振銘 09327	陳碧華 12025 (限 50 號)	袁九重 11018 (限 50 號) (此診不看產科)	楊振銘 09327	蔡岳儒 11065	陳碧華 12025 (限 50 號)	薛瑞元 08003	楊振銘 09327 (限 30 號)	楊振銘 09327 (限 30 號) (婦女泌尿暨更年期特別門診)
		3	張君堯 09567 (高危險特別門診)	吳宏明 12576	蔡岳儒 11065	吳宏明 12576 (抹片快篩門診)	馬佩君 60180	張君堯 09567 (青少年婦女特別門診)	蔡岳儒 11065 (限 10 人)		吳宏明 12576
		超音波特約門診(限約診)		蔡岳儒 11065	何佩玲 60402	蔡岳儒 11065			楊振銘 09327		
六樓	生殖醫學中心	1	陳碧華 50196 (抹片及不孕症門診)	蘇勇誠 50142 (生育保存諮詢)		陳碧華 50196 (不孕症門診)		陳碧華 50196 (抹片及不孕症門診)			

	星期四			星期五			星期六
	上午	下午	晚上	上午	下午	晚上	上午
54 (13)	沈筠惇 08680	吳嘉敏 11068	吳嘉敏 11068	許紋銘 08054 (限 45 號)	賴史忠 60574	沈筠惇 08680(2/8-22) 林怡嬋 09313(2/1) 林孟穎 10208(2/15)	許紋銘 08054(2/2)(限 45 號) 沈筠惇 08680(2/9-16-23)
	許祺鑫 11069	林祐詩 60556		沈筠惇 08680 (限 40 號)	林怡嬋 09313		林怡嬋 09313(2/2-16) 林孟穎 10208(2/9-23)
	王宗仁 60555			吳嘉敏 11068	許祺鑫 11069		許祺鑫 11069(2/2-16) 吳嘉敏 11068(2/9-23)
	沈筠惇 08680	吳嘉敏 11068	吳嘉敏 11068	沈筠惇 08680 (限 40 號) 吳嘉敏 11068	賴史忠 60574	沈筠惇 08680 (2/8-22)	
	許祺鑫 11069				許祺鑫 11069	林孟穎 10208 (2/15)	
54 (13)	沈筠惇 08680	吳嘉敏 11068	吳嘉敏 11068	許紋銘 08054 (限 45 號)	林怡嬋 09313	林怡嬋 09313 (2/1)	
				沈筠惇 08680 (限 40 號)	林怡嬋 09313 (2/1)	林孟穎 10208 (2/15)	
13 (號)	沈筠惇 08680			沈筠惇 08680 (限 40 號)	賴史忠 60574	沈筠惇 08680 (2/8-22)	沈筠惇 08680(2/9-16-23)
	許祺鑫 11069				許祺鑫 11069		
	賴志泓 12315	劉如濟 08051		劉順鑫 08787	劉順鑫 08787	劉如濟 08051	郝文瑞 08780
	宋立勤 10204	高白風 12318	郝文瑞 08780	蔡慶騷 11067		賴志泓 12315	劉順鑫 08787
	蔡慶騷 11067			高白風 12318			胡煒勳 11059
53 (診)		周碩渠 50124					
		劉永慶 08682		王孝為 11324	劉永慶 08682		
	黃祐賢 09565			陳致中 08788 (限 80 號)	陳龍 12566		
	賴曉琳 60600	鄔定宇 08242 (限 80 號 X 頭痛門診)		鄔定宇 08242 (限 80 號 X 睡眠障礙)	胡朝榮 08216 (失智症)		黃祐賢 09565
	胡朝榮 08216 (睡眠障礙)		胡朝榮 08216	鍾禎智 10670 (平衡障礙)	紀乃方 08357	黃祐賢 09565	鍾禎智 10670
	林裕峯 08681			洪麗玉 10079			吳美儀 09643
	蔡慧芳 08239	洪麗玉 10079	范揚智	林裕峯 08681 (教學診 X 限 10 位)		許永和 08060	
	許永和 08060 (2/7)			謝安慈 09643 (2/1)			
	張俊仁 60021		謝安慈 08058 (限 80 號)	林俊佃 11661		林俊佃 11661	謝安慈 08058
	吳忠擇 08786	林俊佃 11661		陳愛華 12459	吳忠擇 08786		林俊佃 11661
	林俊佃 11661	謝安慈 08058					
	衛教師	衛教師		衛教師	衛教師		
	營養師	營養師		營養師			
	陳資濤 09330	陳豪成 12026	洪文岳 60915	張志誠 09005 (睡眠呼吸障礙)	李俊年 08057	李俊年 08057	李俊年 08057
	劉泮甫 61139	鄭勇山 08210	簡錫淵 09003 (限 70 號)	鄭勇山 08210	林啟嵐 09441	巫嘉興 10482	陳豪成 12026
	陳盛煊 12639			劉柏均 11602	林聖才 09592 (肝病帶原門診)	陳明堯 08350	陳明堯 08350
				吳立偉 09439	廖威宜 11446	林志峰 09440	陳明堯 08350 (17 診看診)
	辜筱倫 12568	陳佳惠 08358				李耀東 11662 (老年記憶障礙) (限約診)	李耀東 11662 (老年記憶障礙) (限約診)
	李耀東 11662 (記憶障礙)	李信謙 08518	林宜正 12023	李信謙 08518	林宜正 12023 (兒童心智)	陳永展 11469	陳永展 11469 (睡眠障礙)
	詹維軒 09177	趙品植 09312	趙品植 09312	陳聰明 09326	李正順 60885	王興萬 10483	詹維軒 09177 (睡眠呼吸障礙手術)
	陳伯岳 12458 (睡眠呼吸障礙手術)	陳伯岳 12458		陳伯岳 12458			陳聰明 09326
	詹維軒 09177			詹維軒 09177 (限約診)	詹維軒 09177 (限約診)		詹維軒 09177
					王興萬 10483		
				袁九重 11018 (此診不看產科)			
	蔡岳儒 11065 (抹片快篩門診)	袁九重 11018 (此診不看產科)	陳碧華 12025 (限 50 號)	袁九重 11018 (此診不看產科)		楊振銘 09327	楊振銘 09327
	吳宏明 12576	馬佩君 60180	鄭敏慧 60890	陳碧華 12025 (限 50 號)	張君堯 09567	吳宏明 12576	張君堯 09567
		何佩玲 60402		楊振銘 09327			
	陳碧華 50196 (不孕症門診)				江怡德 50141 (男性不孕)		陳碧華 50196 (抹片及不孕症門診)

電話語音掛號 系統操作步驟 (02) 2248-0098 全天候 24 小時開放



- 請輸入您需要的語言：
→ 國語請按 ①；台語請按 ②
- 請輸入您需要的功能：
→ 預約掛號請按 ①
取消預約掛號請按 ②
查詢掛號請按 ③
查詢醫師看診時間請按 ④
快速預約掛號請按 ⑤
- 請選擇使用身分證或病歷號碼：
→ 身分證請按 ①；病歷號碼請按 ②
- 請輸入您的身分證號碼或病歷號碼：
- 請輸入不含英文的9位身分證號碼
- 請選擇身分證號英文字母
- 請輸入確認鍵：
→ 正確請按 ①；錯誤請按 "0"。
- 請輸入您要預約日期，請按足四碼：
例如：8月8日則輸入0808
- 請輸入午別：
→ 上午請按 ①；下午請按 ②；晚上請按 ③。
- 輸入醫師代號或姓名
→ 輸入醫師代號請按 ①；選擇醫師姓名請按 ②
→ 請輸入5碼醫師代號或
內科請按 ① 外科請按 ② 婦科請按 ③
兒科請按 ④ 牙科請按 ⑤ 其他專科 ⑥
- 請輸入確認鍵：
→ 正確請按 ①；錯誤請按 "0"。
- 語音回報處理結果：
你掛○月○日星期○，○午，第○○號，
○○○醫師，請於當天○○點○○分，到候
診室候診。

其他相關流程



- 取消預約掛號：**
先選擇使用身分證號碼或病歷號碼，輸入證件號碼，系統會播報號碼讓使用者確認，再依語音指示依次輸入取消的日期、午別、醫師代號，輸入完畢後系統會播報相關資料讓使用者確認，確認後系統將進行取消作業，若取消成功將會播報「您已取消」。
- 查詢預約掛號：**
先選擇使用身分證號碼或病歷號碼，輸入證件號碼，系統會播報號碼讓使用者確認，確認後系統會進行查詢，依查詢結果播報掛號狀況。
- 查詢醫師看診時間：**
可選擇查詢某位醫師二週內的看診時間，或可預約日期內某一天的醫師排班。查詢醫師看診時間，必須輸入醫師代碼，查詢某日醫師排班必須輸入日期，系統會依輸入資料播報查詢結果。
- 快速預約掛號：**
先選擇使用身分證號碼或病歷號碼，然後一次輸入預約掛號所需的資料，包括身分證號碼（或病歷號碼）、預約日期、午別、醫師代號共21位（18位）號碼。系統會依輸入資料進行預約掛號，若掛號成功，將會播報使用者的預約掛號的日期、星期、午別、看診號碼、醫師姓名及到診時間。

診區	科別	診間	星期一			星期二			星期三				
			上午	下午	晚上	上午	下午	晚上	上午	下午	晚上		
兒科門診區	小兒科		◎一般兒科：郭雲鼎、林文川、林聖傑、王傳育、方旭彬、簡文彥、黃亮迪、蔡亞秦、黃琮聖、白家銘、柯和順、吳君										
		1	方旭彬 11282	黃振盛 60033 (小兒外科)	林佩儀 11283	黃琮聖 09321				白家銘 09322			
		2	林聖傑 09261	王傳育 10348	林聖傑 09261	楊晨 60085 (生長發育特別門診)	柯和順 09323	方旭彬 11282			簡文彥 60129	柯和順 09323	
		3	郭雲鼎 08052	林文川 09009	簡文彥 60129	王傳育 10348	林文川 09009	白家銘 09322	郭雲鼎 08052	林佩儀 11283	王傳育 10348		
			郭雲鼎 08052	王傳育 10348		王傳育 10348			郭雲鼎 08052		王傳育 10348		
				林文川 09009			林文川 09009						
			方旭彬 11282			黃琮聖 09321		方旭彬 11282					
			林聖傑 09261		林聖傑 09261								
								白家銘 09322	白家銘 09322				
						楊晨 60085							
					簡文彥 60129		柯和順 09323			簡文彥 60129	柯和順 09323		
					林佩儀 11283					林佩儀 11283			
			早產兒特別門診										
	健兒門診		黃琮聖 09321 (以現場報到順序為主)			白家銘 09322 (以現場報到順序為主)			林文川 09009 (以現場報到順序為主)				
復門健診區	復健科	1	劉燦宏 08055	吳錦雯 09442	饒紀倫 08519	吳錦雯 09442	陳弘洲 10462	許雅雯 08520 (減重特別門診兼復健門診)	饒紀倫 08519	吳錦雯 09442	許雅雯 08520	饒紀倫 08519	吳錦雯 09442
		2	陳弘洲 10462	黃士璋 13001			陳弘洲 10462	許雅雯 08520 (減重特別門診兼復健門診)	饒紀倫 08519	吳錦雯 09442	饒紀倫 08519	林硯農 60147	
二樓	牙科門診區	一般門診	輪值醫師◎牙科以現場報到為主。◎牙科看診時間較長，敬請見諒。										
		家庭牙醫學科	楊晉昱 12316 曹源利 11186 (限約診)				許家禎 08687 (限約診)		許家禎 08687 (2/13-20-27) (限約診)		許家禎 08687 (2/13-20-27) (限約診)		
		人工植牙特別門診 (自費門診)	黃茂栓 08686 (口腔顎面外科看診)	黃茂栓 08686 陳聖怡 61146		黃茂栓 08686 (2/5-19-26)	黃金聲 09520 (口腔顎面外科看診)	羅金文 09517 (限約診)	張維仁 08806 (牙周病科看診)	羅金文 09517 (2/13-20-27) (限約診)	羅金文 09517 (2/13-20-27) (限約診)		
		舒眠鎮靜口腔治療特別門診 (自費門診)											
		口腔顎面外科	黃茂栓 08686	羅金文 09517		黃金聲 09520 (2/5-19-26) (教學診)(限約診)	黃金聲 09520	黃金聲 09520	黃茂栓 08686 (限約診)	黃金聲 09520 (限約診)	羅金文 09517 (2/13-20-27)	羅金文 09517 (2/13-20-27)	
		口腔內科							郭倍榮 60554 (2/6-20-27)				
		口腔癌特診	羅金文 09517 (限約診)	羅金文 09517 (限約診)		黃金聲 09520 (2/5-19-26) (限約診)	黃金聲 09520 (限約診)	羅金文 09517 (限約診)		羅金文 09517 (2/13-20-27) (限約診)	羅金文 09517 (2/13-20-27) (限約診)		
		膺復假牙	王茂生 60189 (2/18-25)	曹源利 11186 (教學診)(限約診)	曹源利 11186	曹源利 11186 (2/5-19-26)	林錫奎 09325	黃筱婷 60925 (2/5-19-26) (教學診)	黃筱婷 60925 (限約診)	林哲堂 60138 (2/6-20-27)	林錫奎 09325 (2/6-20-27) (教學診)(限約診)	林錫奎 09325 (2/6-20-27)	
		老人牙科門診				林錫奎 09325 (2/5-19-26) (限約診)	林錫奎 09325 (限約診)			王本華 60202 (限約診)			
		牙周病專科	陳聖怡 61146	高珮琪 08521		張維仁 08806 (2/5-19-26)	吳政道 10025 (2/19-26)	林宜欣 61127 (2/5-19)	張維仁 08806 (2/6-20-27)	呂炫堃 60436 (2/20-27)			
		齒顎矯正 (自費門診)			莊才逸 60198 (兒童牙科看診)	黃慧瑜 08866 (2/5-19-26) (兒童牙科看診)			盧建勳 60562 (2/20-27) (限約診)	盧建勳 60562 (2/6-20-27) (限約診)	盧建勳 60562 (2/6-20-27) (限約診)		
		牙髓病科專科門診	李芳漪 10314 (限約診)	林玗玟 10349 (限約診)	林玗玟 10349 (限約診)	林玗玟 10349 (限約診)	林玗玟 10349 (限約診)	朱靄玲 10460 (限約診)	朱靄玲 10460 (限約診)	朱靄玲 10460 (限約診)	李芳漪 10314 (2/6-20-27) (限約診)	李芳漪 10314 (2/6-20-27) (限約診)	
		兒童牙科		楊晉昱 12316 (限約診)	莊才逸 60198 (2/18-25)	黃慧瑜 08866 (2/5-19-26) (限約診)	黃慧瑜 08866 (限約診)		楊晉昱 12316 (限約診)	黃慧瑜 08866 (限約診)	黃慧瑜 08866 (2/6-20-27) (齒顎矯正看診)	黃慧瑜 08866 (2/6-20-27) (齒顎矯正看診)	
健兒牙科 (塗氟、保健)(限小兒科醫師約診)			輪值醫師			輪值醫師		輪值醫師					
五樓	特殊需求者口腔照護中心 (採用約診方式) 請電洽：(02)2249-0088 轉1451或1452		黃大森 50001	江錫仁 50026		黃大森 50001 (2/5-19-26)	柯恩生 61135 (2/5-19-26)		許丕緒 60168 (2/6-20-27)	吳國雄 60170 (2/6-20-27)			
			李玉閣 60161 (2/4-18)	石公燦 60163		許丕緒 60168 (2/5-19-26)	黃大森 50001 (2/5-19-26)	吳國雄 60170 (2/6-20-27)	郭倍榮 50096 (2/6-20-27)	羅金文 50058			
				李怡璿 10417		李怡璿 10417 (2/5-19-26)	李怡璿 10417 (2/5-19-26)	林維讓 60880 (2/6-20-27)		黃金聲 50048			
13 二樓	醫學美容中心	醫學美容診	治療項目：回春、淺斑(雀斑、老人斑)、痣、深層斑(太田母斑、顴骨斑)、微血管擴張療程										

		星期四		星期五		星期六	
		上午	下午	晚上	上午	下午	晚上
、吳君山、林佩儀 ◎兒童重症醫學：郭雲鼎、簡文彥							
	黃亮迪 60760 (新生兒科)			白家銘 09322	黃振盛 60033 (小兒外科)	柯和順 09323	
	林佩儀 11283	吳君山 11458	黃琮聖 09321	方旭彬 11282	林聖傑 09261	吳君山 11458	
	林聖傑 09261	方旭彬 11282	林文川 09009	王傳育 10348	黃琮聖 09321	郭雲鼎 08052	林聖傑 09261
			林文川 09009	王傳育 10348		郭雲鼎 08052	
		方旭彬 11282	黃琮聖 09321	方旭彬 11282	黃琮聖 09321		
	林聖傑 09261				林聖傑 09261		林聖傑 09261
		吳君山 11458		白家銘 09322		吳君山 11458	吳君山 11458
							柯和順 09323
	林佩儀 11283						
		吳君山 11458		白家銘 09322	白家銘 09322 (2/1) 吳君山 11458 (2/15)(限約診) (兒1診看診)		
		柯和順 09323 (以現場預約順序為主)		郭雲鼎 08052 (以現場預約順序為主)			林佩儀 11283 (以現場預約順序為主)
	劉燦宏 08055	饒紀倫 08519	陳弘洲 10462	許雅雯 08520	王正樑 60176	劉燦宏 08055	黃士璋 13001 (2/2、16) 陳弘洲 10462 (2/9、23)
	黃士璋 13001	林雪驥 60209		黃士璋 13001	劉燦宏 08055 (限30號) (兼減重特別門診)	饒紀倫 08519 (限約診)	
牙科部諮詢及轉診專線：(02)2249-0088 轉 2556							
	許恩璋 60568 (2/7、21、28)	許恩璋 60568 (2/7、21、28) (限約診)	許家禎 08687 (2/14、21、28)	許家禎 08687 (2/1、8、22) (限約診)			
	吳政道 10025 (牙周病科看診)	黃茂栓 08686 (2/7、21、28)	黃茂栓 08686 (2/7、21、28) (口腔顎面外科看診)	黃茂栓 08686 (2/1、8、22) (限約診)	張維仁 08806 (2/8、22)	高珮琪 08521	黃茂栓 08686
	黃茂栓 8686 (2/7、21、28) (限約診)						
	黃茂栓 08686 (教學診)(限約診)	黃金聲 09520 (2/14、21、28)	黃茂栓 08686 (2/7、21、28)	黃茂栓 08686 (2/1、8、22) (限約診)	黃茂栓 08686 (2/1、8、22)	黃金聲 09520 (2/1、15、22)	黃奇卿 61092
	羅金文 09517 (2/14、21、28)						羅金文 09517 (限約診)
	羅金文 09517 (2/14、21、28) (口腔顎面外科看診)			黃金聲 09520 (限約診)	黃金聲 09520 (限約診)	黃金聲 09520 (2/1、15、22) (口腔顎面外科看診)	羅金文 09517 (限約診)
	曹源利 11186 (2/7、21、28)	姜又慈 09433 (2/7、21、28) (教學診)(限10人)	姜又慈 09433 (2/7、21、28) (限約診)	林錫奎 09325 (2/8、22) 黃筱婷 60925 (2/1、8、15)	曹源利 11186 (2/1、8、22)	姜又慈 09433 (2/8、22) 林錫奎 09325 (2/1)	姜又慈 09433(2/9、23) 劉問結 60243(2/2)(限約診) 林錫奎 09325(2/2、16)
				王本華 60202 (限約診)	王本華 60202 (限約診)		
	高珮琪 08521 (教學診)(限約診)		吳政道 10025 (2/7、21) (教學診)(限約診)	張維仁 08806 (2/1、8、22) (教學診)(限約診)	高珮琪 08521	羅發長 60594 (2/8、22)	
	吳政道 10025 葉裕全 61132 (2/7、21)			林宜欣 61127 (2/1、8、22) (教學診)(限約診)			
	楊晉昱 12316 (2/7、21、28) (兒童牙科看診)			林玟玟 10349 (2/1、8、22) (限約診)	林玟玟 10349 (2/1、8、22) (教學診)(限約診)		黃慧瑜 08866(2/2、16) (限25人)(青少年齒頰矯正) 李勝揚 60196(限約診) 盧建勳 60562(2/23)(限約診) 莊才逸 60198(2/2、23)(限25人) (兒童牙科看診)
	李芳漪 10314 (2/7、21、28) (限約診)	李芳漪 10314 (2/7、21、28) (限25人)		李芳漪 10314 (2/1、8、22) (限約診)			朱露玲 10460(2/2、16)(限約診) 林玟玟 10349(2/9、23)(限約診)
	朱露玲 10460 (2/7、21、28) (限約診)	楊晉昱 12316 (2/7、21、28)	李卓伶 60234 (2/7、21、28)	黃慧瑜 08866 (2/1)(限約診)	謝承祐 60235 (2/1、22)	楊晉昱 12316 (2/1、8、22) (齒頰矯正看診)	黃慧瑜 08866(2/2、16)(限25人) (齒頰矯正看診) 莊才逸 60198(2/2、23)(限25人)
	楊晉昱 12316 (2/7、21、28)						
	柯恩生 61135 (2/7、21、28)	柯恩生 61135 (2/7、21、28)		黃大森 50001 (一般門診限掛5人)	黃大森 50001 (一般門診限掛5人)		林鴻津 60172 (2/16)
	黃淑賢 60577 (2/21、28)			曾煥井 60408 (2/1、8、22)	林志開 60565 (2/1、8、22)		蔡鵬飛 60173 (2/23)
	黃茂栓 50045 (2/7、21)	黃大森 50001 (2/7、21、28)		黃明裕 60435 (2/1、8、22)	李信宏 60171 (2/1)		葉必信 60174 (2/2、16、23)
	黃大森 50001 (2/7、21、28)	黃淑賢 60577 (2/21、28)					
	王榮昌 60451 (2/7、21、28)						
	楊雅婷 50060 李怡璿 10417 (2/7、21、28)	李怡璿 10417 (2/7、21、28)		李怡璿 10417	黃慧瑜 50042 李怡璿 10417		許家禎 50064(2/23) 李怡璿 10417

慢性處方箋預約領藥(免掛號費)

網路預約：<http://www.shh.org.tw>

電話預約：2249-9961

現場預約：慢性處方箋領藥窗口
批價窗口、藥物諮詢窗口

領藥時間：

藥來速：週一至週五 09:00~12:00

13:30~17:00

週六 09:00~12:00

(開車或騎機車行駛藥來速車道，免下車即可完成批價、領藥，歡迎多加利用。)

藥局：週一至週五 08:00~12:30

13:30~22:00

週六 08:00~14:00

*請於領藥前先行預約，再攜帶健保卡、處方箋，至藥局或藥來速車道批價、領藥。

*當日22時前請完成領藥，逾時需重新預約。

愛心捐款方式

戶名：行政院衛生署雙和醫院—

委託臺北醫學大學興建經營

1、社工基金專戶：

劃撥帳號：50104768(中華郵政)

聯絡人：社工室 陳孟昀小姐

(分機：2403)

2、捐款專戶：

台新商業銀行-中和分行

帳號：20201010123456

聯絡人：秘書室 邱蓉華小姐

(分機：8816)

101年12月份捐款芳名錄

捐贈收入-社工基金	
財團法人台北天宮	200,000
無名氏	88,642
黃市	20,000
宏忍法師	12,000
永進實業有限公司	10,000
高莉芳	10,000
其他金額：	
蔡憶萍、陳春秀、紀淳獻、紀忠政、林慶勳、林虹虹、吳俊緯、德森傢俱行、盧游阿緞、柯湘鈴、楊依涵、黃正雄、蔡璧如、洪金鳳、汪詩婕、汪元浩、陳利利、汪震台、洪庭堅之子、吳蔡明輝、邱瓊瑤、謝雅媚、謝麗娟、無名氏、施正軒、朱宥樺	
捐贈收入-其他	
財團法人茂德社會福利慈善事業基金會	3,000,000
吳寶明	2,000,000
郭美珠	2,000,000
吳寶順	2,000,000
吳寶結	2,000,000
趙祖怡	400,000
建國工程股份有限公司	200,000
四屹實業有限公司	100,000
王捷叶	100,000
其他金額：	
石公燦、蔡若婷、蔡行瀚、蔡振發	
財團法人台北市三幸慈善基金會、彭敏妹、順新救護車有限公司、林德選、裕利股份有限公司、黃惠瀾、蘇宗仁、前茂企業股份有限公司	

感謝善心人士捐款

診區	科別	診間	星期一			星期二			星期三				
			上午	下午	晚上	上午	下午	晚上	上午	下午	晚上		
三樓	皮門 膚診 科區	皮膚科	1	李婉若 08250	林明秀 09008	葉斯維 60891	林明秀 09008	鄒嘉倫 12314	李婉若 08250	李婉若 08250 (乾癬特別門診)	鄒嘉倫 12314	林明秀 09008	
			2	林欣儀 61140		鄒嘉倫 12314	楊弘旭 60884			曾德朋 60026 (落髮特別門診)		林欣儀 61140	
		醫學美容特約門診(限約診)	1	楊弘旭 60884 (自費門診)			鄒嘉倫 12314 (自費門診)	李婉若 08250 (自費門診)			顏貝珊 60903 (自費門診)		
		醫學美容特約門診(限約診)	2	顏貝珊 60903 (限約診)			曾德朋 60026 (自費門診)	林明秀 09008 (自費門診)					
	減重美容塑身 中心 (諮詢專線: 02-2249- 0088轉分機8750)	溶脂塑身門診	1										
			2							李兆翔 60599			
		眼整型門診	2										沈筠惇 50109 (雙眼皮、眼袋)
			3		謝安慈 50139 (限 50 號)								
		代謝症候群門診	2		黃銘德 50082								
			3					王偉 50125 (15:00 開始看診)		蘇彥豪 50095			
			營養師免費諮詢			營養師免費諮詢			營養師免費諮詢				
地下一樓	中醫內婦兒科 現場號自20號起 王繼榮醫師週三下午門診， 開放當日下午現場掛號	1	王繼榮 09010 (限 50 號 X 中醫內科) (胃食道逆流)	王繼榮 09010 (顏面神經麻痺) (異位性皮膚炎)		王繼榮 09010 (婦科、腸胃肝膽)		王繼榮 09010 (鼻過敏) (婦科) (睡眠障礙) (限 50 號)	王繼榮 09010 (鼻過敏) (婦科) (限 50 號)	王繼榮 09010 (限約診)			
		3			王國成 09644 (2/4) (骨傷關節炎) (睡眠障礙)	王國成 09644 (2/5) (婦科、腸胃 X 泌尿、呼 吸疾病 X 異位性皮膚炎)	王國成 09644 (2/5) (中風復健)				王國成 09644 (2/6) (異位性皮膚炎) (中風復健)		
		5										陳家莉 61138 (食道逆流、婦科 調理)	
	中醫傷科 現場號自20號起				王國成 09644 (2/4) (骨傷關節炎)								
	中醫皮膚科 現場號自20號起				王繼榮 09010 (異位性皮膚炎)		王國成 09644 (2/5) (異位性皮膚炎)					陳家莉 61138 (異位性皮膚炎)	
	高 中 壓 心 問題傷口門診暨高壓氧治療門診		孫立文 61133	傷口換藥 (限約診)		李清麗 50143	傷口換藥 (限約診)		嚴從毓 50144	傷口換藥 (限約診)			
	二樓和十樓	睡眠障礙特別門診		趙品植 09312 (二樓耳鼻喉科看診)	游家銘 60109 (二樓神經科看診)	紀乃方 08357 (二樓神經科看診)		陳致中 08788 (二樓神經科看診)	鍾禎智 10670 (二樓神經科 看診)	鄔定宇 08242 (二樓神經科看診)	黃金聲 09520 (二樓牙科看診) (限約診)	黃守宏 60155 (二樓神經科看診)	
			羅金文 09517 (二樓牙科看診) (限約診)	陳資濤 09330 (二樓胸腔科看診)	李耀東 11662 (二樓精神科看診)		自費心理師 蔡涵茵 11615 (十樓睡眠中心看診)	陳伯岳 12458 (二樓耳鼻喉科看 診)	劉文德 11447 (二樓胸腔科看診)	自費心理師 蔡涵茵 11615 (十樓睡眠中心看診)	袁聖博 60916 (二樓耳鼻喉科看診)		
			◎睡眠障礙：陳致中、胡朝榮、李信謙、鄔定宇、鍾禎智、游家銘、陳永展、紀乃方、李耀東 ◎兒童青少年睡眠障礙										
			◎睡眠呼吸障礙手術：趙品植、詹維軒、袁聖博、陳伯岳 ◎止鼾牙套：黃茂炫、羅金文、黃金聲 ◎自費心理諮詢										
					饒紀倫 08519 (復健科看診)					饒紀倫 08519 (復健科看診)	鍾禎智 10670 (神經科看診)		
一樓	疼痛特別門診					林家瑋 08050 (神經外科看診)							
一樓													
一地下 樓				王繼榮 09010 (中醫科看診)		王國成 09644 (2/5) (中醫科看診)					王國成 09644 (2/6) (中醫科看診)		
	疼痛聯合門診		◎超音波導引注射：饒紀倫 ◎熱凝療法：曾元昀、林天仁 ◎三叉神經痛及加馬刀治療：林家瑋 ◎纖維肌痛										
			◎神經內科、神經外科、復健科、疼痛科等專科聯合門診。 ◎時段為每週二下午，限由本院醫生約診。										

各科症狀參考表

骨科	骨折、骨節疼痛、脫臼、骨髓炎、關節退化、腰酸背痛、關節炎、骨畸形、骨腫瘤、脊椎病變、小兒骨關節異常、脊椎骨骨折、脊椎側彎、駝背、僵直性脊椎炎畸形、坐骨神經痛、運動傷害。
家庭醫學科	18歲以上不分性別，凡症狀未明者，均可看診。特別適於初診篩檢、一般疾病及長期慢性病的追蹤診療，並作預防注射及健康檢查評估建議。一般疾病如感冒、頭痛、腰酸背痛、頭暈、疲憊、消化不良、腹瀉、關節炎風濕痛等。中老年慢性病如高血壓、心臟病、糖尿病、高血脂、痛風、骨質疏鬆、更年期症候群等。
整形外科	美容整形(雙眼皮、去眼袋、隆鼻、狐臭、隆下巴、隆乳、拉皮、抽脂、磨皮、修疤、除痣、除斑)、先天畸形(唇裂、顎裂及各種臉面部畸形、多指症、併指症及其他手部先天畸形)、手外科(一切手部外傷、骨折)、頭頸部腫瘤(良性及惡性腫瘤)、燙傷或疤痕、一般整形(全身皮膚各種良性、惡性腫瘤及潰瘍)。
神經外科	頭、脊髓外傷、周邊神經損傷、多汗症、頸或腰椎骨刺合併神經痛、背部疼痛、四肢酸麻、腦瘤、脊椎瘤、腦中風外科治療、動脈瘤、動靜脈畸形及其他腦血管疾病、先天性畸形如水胎痕、帕金森氏症、三叉神經痛、坐骨神經痛、半面顏面神經痙攣。
一般外科	一般外科：皮膚及皮下腫塊、疝氣、腹痛、腹膜炎、盲腸炎、腸胃、膽囊炎、膽結石、肝腫瘤、胰臟癌、甲狀腺疾病、頸部腫塊、腹腔鏡手術、直腸肛門科：痔瘡、血便、肛瘻、便秘、大腸疾病。乳房外科：乳房腫塊、乳癌、乳房疾病。
腫瘤聯合門診	頭頸部腫瘤、婦科腫瘤、腫瘤內科、乳房腫瘤、肝膽胰腫瘤、大腸直腸腫瘤、胃部腫瘤、肺及胸腔腫瘤、腦腫瘤、骨癌腫瘤等特別門診。
血液病門診	一般常規血液或血球檢驗、紅血球異常、白血球過多、白血球不足、血小板過多或過少、血癌、淋巴腺腫大、淋巴瘤、骨髓瘤及其他骨髓異常、紫斑、不明原因出血、血液凝固異常、貧血、多血症、血友病、全部血球不足症及不明原因皮下腫塊或其他疑似血液或血球異常。
血管外科及 淋巴疾病	下肢動脈阻塞(包括間歇性跛行、靜止痛、足趾潰瘍或壞死等)、糖尿病足潰瘍、靜脈曲張、靜脈潰瘍、動靜脈瘻管等。
胸腔外科	氣胸(呼吸急促)、肺肋膜炎、肺部腫瘤、肺膿瘍、縱膈腔腫瘤、胸部外傷(撞傷、槍傷、刀傷)、食道疾病(食道癌、灼傷、狹窄等)。
心臟外科	冠狀動脈阻塞、心臟瓣膜狹窄或逆流、細菌性心內膜炎、心包積水、心包膜炎、先天性心臟病等。
小兒外科	疝氣修補、陰囊水腫切除、隱睾矯正、包皮手術、尿道下裂矯正、泌尿道畸形及尿液逆流矯正、腫瘤切除、胃腸道及肝膽手術、肛門疾病、漏斗胸及雞胸矯正、食道及肺臟手術。
泌尿科	小兒及成人膀胱過充盈、腰痛及血尿、腎臟結石、輸尿管結石及膀胱結石、攝護腺肥大、小便無力、頻尿、急尿、夜間頻尿、攝護腺發炎、泌尿道發炎(小便疼痛、血尿)、尿失禁、精索靜脈曲張、陰囊腫痛、血精、夜間遺尿(尿床)、包皮過長、隱睾症、男性結紮、男性性功能障礙、男性不孕症、性病、泌尿道腫瘤。
眼科	一般眼疾、視網膜剝離、飛蚊症、眼瞼整形重建、雙眼皮手術、去眼袋、肉毒桿菌之注射、眼瞼下垂、黃斑部病變、白內障、青光眼、斜視、弱視、結膜角膜炎、角膜移植、視力保健、驗光、眼窩腫瘤、鼻淚管阻塞、糖尿病眼病變。
心臟內科	高血壓、血脂異常、心絞痛、心肌梗塞、胸痛、胸悶、氣喘(哮喘)、心臟衰竭、心悸、心律不整。
感染科	發燒、咳嗽、小便疼痛困難、全身酸痛、腹瀉、不明熱、上呼吸道感染、肺炎、肺結核、泌尿道感染、感染性腹瀉、腹部膿瘍、中樞神經系統感染、心內膜炎、軟組織發炎、蜂巢組織炎、骨髓炎。
胸腔內科	咳嗽、咳血、氣喘、胸悶、慢性阻塞性肺疾病、肺結核、肺腫瘤、慢性肺炎、肺炎、呼吸道異物取出、塵肺炎、肺症(包括肺氣腫及慢性支氣管炎)、肺膿瘍、支氣管炎及支氣管擴張等各種肺部疾病、膿胸、肋膜炎等各種肋膜炎與縱膈病變。

星期四			星期五			星期六			
上午	下午	晚上	上午	下午	晚上	上午			
葉斯維 60891	曾德朋 60026	曾德朋 60026	李婉若 08250 (落髮特別門診)	林明秀 09008	鄒嘉倫 12314	李婉若 08250			
鄒嘉倫 12314	林欣儀 61140		顏貝珊 60903 (限約診)			曾德朋 60026			
			林明秀 09008 (自費門診)	李婉若 08250 (自費門診)					
			林明秀 50077						
		陳愛華 50199							
營養師免費諮詢			營養師免費諮詢			營養師免費諮詢			
王繼榮 09010 (腸胃肝膽、更年期)			王繼榮 09010 (婦科) (過敏體質調理) (限 50 號)		王繼榮 09010 (服藥、便秘、痛經) (限 70 號)	王繼榮 09010 (皮膚科)(內科)			
	王國成 09644 (2/7) (痛風、失眠) (肝膽腸胃疾患)	王國成 09644 (骨質疏鬆) (攝護腺障礙) (皮膚疹)		王國成 09644 (更年期障礙) (痛經、過敏、氣喘) (骨關節炎)		王國成 09644 (2/2) (骨關節炎) (痛風、耳鳴)			
	陳家莉 61138 (轉骨、兒童瘦小調理)			王國成 09644 (2/1、8) (骨關節炎)		王國成 09644 (2/2) (骨關節炎)			
	陳家莉 61138 (皮膚疹)					王繼榮 09010			
李清麗 50143	傷口換藥 (限約診)		孫立文 61133	傷口換藥 (限約診)		傷口換藥 (限約診)			
胡朝榮 08216 (二樓神經科看診)	李信謙 08518 (二樓精神科看診)		鄔定宇 08242 (二樓神經科看診)			詹維軒 09177 (二樓耳鼻喉科看診)			
陳伯岳 12458 (二樓耳鼻喉科看診)	黃茂栓 08686 (二樓牙科看診)	林宜正 12023 (二樓精神科看診)	張志誠 09005 (二樓胸腔科看診)			陳永展 11469 (二樓精神科看診)			
障礙：林宜正 ◎睡眠呼吸障礙：陳資濤、張志誠、劉文德 諮詢：失眠非藥物治療/自主神經生理回饋治療/個別心理諮詢與治療(每診限4號，初診收費800元/1小時)									
	饒紀倫 08519 (復健科看診)		鄔定宇 08242 (神經科看診)						
				林天仁 60038 (神經外科看診)		曾元昀 08513 (神經外科看診)			
		王國成 09644 (2/7) (中藥科看診)							
維肌痛症：饒紀倫 ◎中醫輔助疼痛治療：中醫科									

■ 病歷影本申請流程

1. 受理程序:

- 申請方式：可至「關防用印」櫃檯臨櫃申請，或傳真(02-2248-1121)申請。
- 申請人以病患本人為主；非病患本人或法定代理人之申請人，應另檢附病人之委託書；病人為未婚之未成年人者，應檢附其法定代理人之委託書。代理人需檢附病人身分證正本、健保卡及代理人身分證正本。
- 申請書及委託書可於本院網站下載。

(<http://www.shh.org.tw>)

2. 申請時間：

上班時間內週一至週五：

8:00~12:00; 13:00~17:00;

週六:8:00~11:30。

(檢驗報告可當日索取，病歷影印需3個日曆日)

■ 診斷證明書申請流程

1. 第一次開立診斷證明書：

- 掛號後，至診間候診，醫師診察時，向醫師說明申請用途(如需英文診斷書請事先告知醫師)。
- 至批價櫃台批價繳費，並告知所需份數。
- 至一樓「關防用印」櫃檯蓋關防。

2. 已開立過診斷證明書：

- 請直接到「關防用印」櫃檯，請告知診斷證明書的「流水編號」或「開立日期」。
- 批價後直接用印，當日領取。(超過三個月回來重開者，需等7個工作天，待電話通知後，再批價領取)

本院提供「越南語版」與「印尼語版」之各科症狀參考表，歡迎向 1 樓志工服務台索取！

神經科	頭痛、頭暈、癱瘓、中風、半身不遂、肌力減退喪失、肢體無力、手腳麻木、頸痛、背痛、腦炎、腦膜炎、肌肉病變、各種神經痛肌肉抽搐、痙攣、手腳顫抖、不自主運動、步調不穩、失語症、意識障礙、癡呆、暈眩、腰酸背痛、眼球運動障礙、顏面神經障礙、職業性神經系統疾病。
腎臟內科	急性腎衰竭之血液透析治療(洗腎)、腹膜透析治療、急性腎功能不全、糖尿病腎病變之防治、高血壓、痛風、泌尿道感染、水腫、蛋白尿、血尿、腰痛。
風濕免疫科	頰頰紅斑、晨間僵硬、關節腫脹、肌肉酸痛、慢性背痛、過敏性鼻炎、氣喘、紅斑性狼瘡、多肌炎、硬皮病、血管炎、類風濕性關節炎、退化性關節炎、痛風、僵直性脊椎炎、肌腱炎等。
精神科	失眠、焦慮症、緊張性頭痛、身心症、躁鬱症、恐慌症、強迫症、失智症、精神分裂、妄想症、幻聽、自殺、藥癮、酒癮、毒癮、智能不足、兒童及青少年問題、人格違常、適應障礙、性功能障礙、婚姻及家庭諮詢、心理評鑑、生理回饋治療、心理治療、協辦重大傷病卡、老年精神及心理病症、老人日間安養照護安排。
新陳代謝科	糖尿病、甲狀腺疾病、痛風、高血壓、高血脂症、骨質疏鬆症、體重異常變化、生長異常、多尿症、劇渴症、心悸、多毛症、全身無力、副甲狀腺疾病、腦下垂體疾病、腎上腺疾病。
消化內科 (肝膽腸胃科)	腹痛、腹鳴、腹脹、腹瀉、大便不規則、食慾不振、消化不良、胃酸、胃潰瘍、黑色便、鮮血便、吐血、貧血、吞嚥困難、白色便、B肝帶原、膚色變黃、肝機能異常、肝膽結石。
耳鼻喉科	鼻塞、流鼻血、鼻過敏、鼻竇炎、口腔癌、鼻咽癌、口咽癌、下咽癌、喉癌、甲狀腺腫瘤、頸部腫瘤、鼻息肉、耳鳴、耳痛、耳流膿、聽力障礙、暈眩、顏面神經麻痺、吞嚥困難、扁桃腺病變、聲音沙啞、語言障礙、兒童耳鼻喉疾病、感冒。
婦產科	婦癌腫瘤、高危險妊娠、婦癌手術治療、懷孕早期篩檢、超音波檢查、尿失禁、腹腔鏡檢查及手術、陰道鏡、子宮鏡檢查、不孕症。
兒科	一般兒科疾病及18歲以下之呼吸道疾病、感冒、喉頭不適、耳朵疼痛、發燒與感染、氣喘、過敏、胃腸道疾病、神經系統疾病、癲癇、抽搐、不自主運動等新生兒疾病、小兒心臟疾病、異位性皮膚炎、健康檢查、預防注射、育嬰指導、健康諮詢。
復健科	腦傷(頭部外傷)後遺症、運動傷害、骨科術後復健、心肺復健、燒傷後遺症、手外傷術後復健、腦性麻痺、感覺統合異常、吞嚥困難、發聲矯正、截肢後復健。
牙科	蛀牙、齒內炎症、缺牙、固定或活動假牙製作、牙齒傾倒、牙齒錯咬、牙周手術、牙周組織再生術、特殊合金修復物、唾液腺及頭頸部良性惡性腫瘤、顏面外傷骨折、顎顏面正顎手術、顎關節疾病、人工牙科種植及修復、牙齒排列不整、擁擠、暴突等之齒列矯正。
皮膚科	一般皮膚病、皮膚癬、紅疹、青春痘、禿髮、灰指甲、紅斑性狼瘡、黑斑、雀斑、皮膚腫瘤、多汗症、疣、性病、美容醫學(果酸換膚、雷射除斑、皺紋、痣等)、皮膚美容手術、紫外線治療、冷凍治療。
特殊需求者 口腔照護中心	特別為身心障礙者，提供衛教、塗氟、洗牙、補牙、根管治療、補綴、矯正、牙科手術等口腔與顎顏面疾病之預防、治療及復健。
中醫科	內科(一般門診、中西醫結合腫瘤治療、中風、高血壓、改善體質、痛風等)、婦科(一般門診、月經失調、經痛、婦女帶下、妊娠嘔吐等)、兒科(小兒過敏性鼻炎、氣喘、咳嗽、蕁麻疹、異位性)、傷科(急性慢性扭傷、急性慢性挫傷、瘀傷、腰扭傷等)、針灸(中風後遺症、顏面神經麻痺、三叉神經痛、坐骨神經痛、落枕、關節炎等)、三伏貼(改善過敏體質、異位性皮膚炎、改善呼吸系統的平衡、氣喘、容易感冒、虛冷體質等)。

感謝信

感謝心臟內科宋立勤醫師、陳星豪醫師與加護病房、10A病房全體護士

101年12月3日因全身疼痛、呼吸困難，送進急診室，經診斷為肺積水，當天送進加護病房，由心臟內科宋立勤醫師負責主治。在此期間，宋醫師每日都來病房，診察病情及用藥情形。

我是多重慢性病患，除肺積水外，心臟裝了6支支架、腎功能很差、因糖尿病打胰島素、高血壓、嚴重貧血等，經宋醫師調整用藥、打針、輸血，均有顯著進步，於12月26日出院繼續門診。

最後再感謝宋醫師與陳醫師高超的醫術，及護士親切的照顧，使我85歲的老人康復回家。

于先生 102.1.18

營養室「營養保健講座」

講座地點：二樓9診候診區

日期	時間	題目	主講人
2/20 (三)	10:00-10:30	體重控制飲食原則	唐儀珊 營養師

藥劑部「用藥安全講座」

講座地點：一樓門診藥局候藥區前

日期	時間	題目	主講人
2/6 (三)	9:30-10:00	腸胃保健 (拉肚子/便秘)	吳政霖 藥師
2/20 (三)	9:30-10:00	淺談攝護腺肥大	高瀚智 藥師
2/26 (二)	14:30-15:00	上消化道潰瘍	趙雪爾 藥師

小兒部衛教講座

日期	時間	主題	講師
2/1 (五)	15:00-15:30	寶寶腹瀉怎麼辦? ~腹瀉之注意事項	張乃方 衛教師
2/6 (三)	10:30-11:00	家有腸病毒小孩該如何? ~腸病毒之症狀及注意事項	張乃方 衛教師
2/8 (五)	15:00-15:30	家中寶貝何時該添加副食品?	張乃方 衛教師
2/20 (三)	10:30-11:00	幼兒用藥安全	詹秀珍 藥劑師
2/22 (五)	15:00-15:30	認識夜間磨牙	張乃方 衛教師
2/27 (三)	10:30-11:00	兒童牙齒保健 ~2-6歲兒童	蔡宜芮 牙醫師

地點：2樓小兒科門診候診區和健兒門診外側

復健醫學部減重服務

◎減重門診：

週二	14:00~17:00	許雅雯 醫師
	18:00~21:00	
週五	14:00~17:00	劉燦宏 醫師

◎活力纖體減重班：運動與飲食控制雙管齊下，讓您健康甩肉沒負擔！

須先掛號「減重門診」經醫師評估過後現場報名

洽詢時間：週一、三、五 09:00~18:00，週二、四 13:00~18:00

連絡電話：(02)2249-0088轉1607 黃小姐

◎EASY SO 曲線雕塑中心：

對象：想透過專業健康有效之方式，達到局部瘦身及體重管理者

諮詢時間：週一~週五9:00~21:00

諮詢電話：(02)2249-0088轉1614或0966-347-938

減重及代謝性疾病門診

診別	週一	週二	週三	週四	週五	週六
上午			蘇彥豪			黃銘德 蘇彥豪
下午	謝安慈 黃銘德	王偉		陳愛華		
晚上					黃銘德 (一般外科門診)	

「減重美容塑身中心」開設減重整合門診

週一至週五 09:00-17:30，提供

1.減重及代謝性疾病手術諮詢 2.專業身體組成分析

3.雷射溶脂體驗課程

諮詢專線：(02)2249-0088轉8761；(02)8245-7600

門診地點：3樓減重美容塑身中心

iLASIK全雷射視力矯正中心

(美國原廠認證之全雷射iLASIK視力矯正中心)

週二、四、五、六	上午	沈筠惇 醫師
----------	----	--------

中心地點：3樓減重美容塑身中心

門診地點：1F眼科門診 全雷射屈光檢查區

諮詢電話：(02)2249-0088轉1917

免費諮詢電話：0809-016008

治療項目：前導波導入飛秒無刀雷射近視矯正

雙和生活保健系列講座

講座日期：每週一、五

講座時間：10:00~10:30

講座地點：週一於一樓大廳

週五於二樓9診候診區(糖尿病衛教室候診處)

日期	題目	主講人
2/1 (五)	認識三高	吳忠擇 醫師
2/4 (一)	認識痛風	徐韻婷 護理師
2/15 (五)	飲食紅綠燈	林雅玲 營養師
2/18 (一)	少年得痔、坐立難安-痔瘡	林詩怡 護理師
2/22 (五)	正確用藥觀念-糖尿病病人	詹秀珍 藥師
2/25 (一)	留住風華享受健康 -更年期保健	邱雅雯 護理師

社區醫學部部落格網址：<http://tw.myblog.yahoo.com/i1008200>

二樓健檢中心 體檢項目

類別	成人健檢	一般民眾	外籍人士
對象	(1)40 歲以上 (每三年一次) (2)65 歲以上 (每年一次)	一般勞工體檢、供膳餐飲人員體檢、公司新進人員體檢、駕照審驗體檢、看護體檢、入住安養中心體檢...等	免費新住民體檢、乙表體檢、外籍勞工、外籍教師
受檢時段	週一至週五 下午 13:00-16:00	週一至週五 下午 13:00-16:00	週一至週五 下午 13:00-15:30
注意事項	請攜帶健保卡；請空腹(禁食、禁水)至少 6 小時以上	視檢查項目決定是否空腹	不須空腹
備註	不需預約，受檢當日請至一樓掛號，並於開放服務時間內，至現場抽取號碼牌等候叫號報到即可。 ※ 公司新進人員體檢，請攜帶公司受檢項目。		

洽詢電話：(02) 2248-1911

成人健檢

檢查項目：

- 血液檢查：飯前血糖AC、肝功能(SGOT、SGPT)、腎功能(肌酸酐CRTN、腎絲球過濾率eGFR)、膽固醇T-CHO、三酸甘油酯TG、高低密度脂蛋白(HDL、LDL)
- 尿液檢查(蛋白質)
- 身體檢查(身高、體重、身體質量指數BMI、視力、血壓、腰圍...等)
- 簡易憂鬱症篩檢

勞工體檢(勞工委員會規定項目)：

注意事項：

- 請空腹(禁食、禁水)至少6小時以上
- 報告天數：10個工作天(星期六、日不算工作天)

檢查項目：

- 身體檢查(身高、體重、身體質量指數BMI、視力、血壓、腰圍...等)
- 血液檢查：白血球計數W.B.C、紅血球計數R.B.C、血色素Hb、紅血球平均體積 MCV、飯前血糖檢查 AC、肌酸酐、丙酮轉氨基酶 SGPT、三酸甘油酯 TG、總膽固醇 T-CHOL
- 尿液檢查(尿糖、尿蛋白、潛血)
- 胸部正面X光 Chest PA
- 醫師理學

禮聘賢達

- 主治醫師：整形外科、婦產科、風濕免疫科、麻醉科、傳統醫學科、兒童急重症、牙科(身心障礙病人)、影像醫學部、職業醫學科。需具專科/次專科醫師證書、論文著作，具部定教職者佳。
- 內科住院醫師：具醫師證書者。
- 外科住院醫師：具醫師證書者。
- 麻醉科住院醫師：具醫師證書者。
- 高壓氧中心營養師：具營養師證書，具1~3年相關工作經驗者佳，工作內容需家訪。
- 麻醉科技術員：具麻醉技術員訓練證明，有相關工作經驗者佳。
- 傷口照護中心護理師：具護理師證書，具高壓氧證書尤佳。
- 專科護理師/資深護理師(婦產部、內外科)：具護理師證書，三年以上臨床護理工作經驗，具專科護理師證書者佳。
- 護理人員(急性精神科病房、急診、內外科ICU、手術室、產房及各科病房)：具護理師/士證書，具1~3年相關工作經驗者佳。
- 護理人員(RCC)：具護理師證書，有呼吸照護經驗尤佳；有基礎急重症護理訓練優先錄取。
- 居家護理師：具護理師證照及居家護理師證照，有急重症或內科護理經驗3年以上。
- 健康管理中心護理人員：具護理師/護士證書，有相關工作經驗者佳。
- 資訊室程式設計師：大學相關科系畢，熟SQL語法、PowerBuilder、ASP.NET(VB、C#)、VB.NET或具其他軟體系統開發經驗者尤佳。
- 醫療事務室掛批組(事務員)：大專以上畢。
- 醫療事務室保險組(事務員)：大學以上畢，具健康保險協會證照者尤佳。

◎歡迎身心障礙者及原住民加入

◎請備履歷資料及相關證書影本寄：23561新北市中和區中正路291號(人力資源室收)

◎詳情請上網址：

雙和醫院官網 <http://www.shh.org.tw/UI/G/G10200.aspx>

◎1111人力銀行

<http://www.1111.com.tw/job-bank/company-description.asp?nNo=51472562>

◎104人力銀行

<http://www.104.com.tw/jobbank/custjob/index.php?r=cust&j=4c3a442734363f2230423a1d1d1d5f2443a363189j99&jobsource=n104bank1>

癌症免費篩檢 請攜帶健保卡

子宮頸抹片檢查

適用對象：1年內未做過同項篩檢之30歲以上婦女(有性經驗者)

數位式乳房攝影檢查(每2年1次)

適用對象：45~69歲女性或40~44歲二等親內曾罹患乳癌者

口腔黏膜檢查(每2年1次)

適用對象：30歲以上抽菸或嚼食檳榔之男女性

糞便潛血檢查(每2年1次)

適用對象：50~69歲男女性

諮詢電話：(02) 2249-0088轉1262、1263、2079(社區醫學部)

雙和醫院交通指引參考資料

●永和→雙和

搭乘公車或永和免費接駁車，於景安、南勢角、頂溪、永安市場捷運站，轉搭本院接駁車。(詳情請見背面資訊)

●板橋→雙和

公車	◎搭橋5至雙和醫院站。 ◎搭307、57、625、土城工業區-木柵(中央路、中華路)、1073至台貿一村，步行或搭本院接駁車。 ◎搭土城-外南、1073至景安捷運站，轉搭本院接駁車。
捷運	◎板橋線→臺北車站→中和線，至景安捷運站轉搭本院接駁車。
開車	◎文化路→民生路→中和、中正路→雙和醫院 ◎民生路→64號快速道路【新店方向】→圓通路匝道→中和、中正路→雙和醫院

●萬華→雙和

公車	◎搭201、214、241、262、307、628、706、275至台貿一村，步行或搭本院接駁車。 ◎搭202至景安捷運站轉搭本院接駁車。 ◎搭5、227、241、248、249、250、262、304(承德線、重慶線)、624、670、706、214至頂溪捷運站轉搭本院接駁車。
捷運	◎板橋線→臺北車站→中和線，至景安捷運站轉搭本院接駁車。
開車	◎萬大路→華中橋→中和、景平路→中正路→雙和醫院 ◎和平西路三段→華江橋→板橋、文化路一段→民生路→中和、中正路→雙和醫院

●土城→雙和

公車	◎搭藍41至雙和醫院站。 ◎搭275、706、625、921、706、8、土城工業區-木柵、三峽-捷運景安站、908至台貿一村，步行或搭本院接駁車。 ◎搭262、625、土城-外南至景安捷運站轉搭本院接駁車。
捷運	◎土城線→臺北火車站→中和線，至景安捷運站轉搭本院接駁車。
開車	◎金城路→中和、連城路→中正路→雙和醫院 ◎由「土城交流道」→北二高→下中和交流道右轉→中和、中正路→雙和醫院

●新店→雙和

公車	◎搭橋9至雙和醫院站。 ◎搭8、1073、土城工業區-木柵(中央路、中華路)至台貿一村，步行或搭本院接駁車。 ◎搭橋1、線2右、線2左、線3、線6、線8、202至景安捷運站，轉搭本院接駁車。
捷運	◎新店線→古亭→中和線，至景安捷運站轉搭本院接駁車。
開車	◎復興路→秀朗橋→中和、景平路→中正路→雙和醫院 ◎由「新店交流道」或「新店安坑交流道」→北二高→下中和交流道右轉→中和、中正路→雙和醫院

◎ 64 線快速道路(東西向快速道路八里新店線)：從板橋、新莊方向過來的民眾，請於圓通路出口下，即可抵達醫院

免費雙和接駁車

注意事項

■中和線捷運站候車處

頂溪站(1號出口左側) 永安市場站(出口右轉70公尺)

景安站(出口) 南勢角站(4號出口臨興南路)

■下方表列適用於週一至週五 ■假日行駛時間另於各路線下方註明

景安、南勢角捷運站

雙和	景安	雙和	景安	雙和	景安	雙和	景安	雙和	景安	雙和	景安	雙和	南勢角	第一戶政事務所	板南路口	雙和	南勢角	第一戶政事務所	板南路口		
07:00	07:10	09:20	09:30	11:50	12:00	14:20	14:30	16:50	17:10	18:40	18:50	20:50	21:00	08:00	08:10	08:15	08:17	16:00	16:10	16:15	16:17
07:10	07:20	09:30	09:40	12:00	12:10	14:30	14:40	16:10	16:20	18:50	19:00	21:00	21:10	08:30	08:40	08:45	08:47	經景安站			
07:20	07:30	09:40	09:50	12:10	12:20	14:40	14:50	16:30	16:40	19:00	19:10	21:10	21:20	09:00	09:10	09:15	09:17	16:10	16:20	16:25	不經過此站
07:30	07:40	10:00	10:10	12:30	12:40	14:50	15:00	16:50	17:00	19:10	19:20	21:20	21:30	09:30	09:40	09:45	09:47	16:20	16:30	16:35	不經過此站
07:40	07:50	10:10	10:20	12:40	12:50	15:00	15:10	17:10	17:20	19:20	19:30	21:30	21:40	10:00	10:10	10:15	10:17	16:40	16:50	16:55	不經過此站
07:50	08:00	10:20	10:30	12:50	13:00	15:10	15:20	17:20	17:30	19:30	19:40	21:40	21:50	10:30	10:40	10:45	10:47	16:50	17:00	17:05	不經過此站
08:00	08:10	10:30	10:40	13:00	13:10	15:20	15:30	17:30	17:40	19:40	19:50	21:50	22:00	11:00	11:10	11:15	11:17	休息			
08:10	08:20	10:40	10:50	13:10	13:20	15:30	15:40	17:40	17:50	19:50	20:00	22:00	22:10	11:30	11:40	11:45	11:47	19:00	19:10	19:15	19:17
08:20	08:30	10:50	11:00	13:20	13:30	15:40	15:50	17:50	18:00	20:00	20:10	22:10	22:20	12:00	12:10	12:15	12:17	19:30	19:40	19:45	19:47
08:30	08:40	11:00	11:10	13:30	13:40	15:50	16:00	18:00	18:10	20:10	20:20	22:20	22:30	12:30	12:40	12:45	12:47	20:00	20:10	20:15	20:17
08:40	08:50	11:10	11:20	13:40	13:50	16:00	16:10	18:10	18:20	20:20	20:30	22:30	22:40	休息				20:30	20:40	20:45	20:47
08:50	09:00	11:20	11:30	13:50	14:00	16:10	16:20	18:20	18:30	20:30	20:40	22:40	22:50	14:00	14:10	14:15	14:17	21:00	21:10	21:15	21:17
09:00	09:10	11:30	11:40	14:00	14:10	16:20	16:30	18:30	18:40	20:40	20:50	22:50	23:00	14:30	14:40	14:45	14:47	21:30	21:40	21:45	21:47
09:10	09:20	11:40	11:50	14:10	14:20	16:30	16:40	18:40	18:50	20:50	21:00	23:00	23:10	15:00	15:10	15:15	15:17	21:40	21:50	21:55	21:57
				16:40	17:00	18:50	19:00	21:00	21:10	23:00	23:10	23:20	23:30	15:30	15:40	15:45	15:47				

◎週六行駛時段以綠色註記 ◎週日行駛時段以●註記 ◎國定假日依表發車

◎週六末班車為14:00 ◎週日不發車 ◎國定假日不發車

頂溪、永安市場捷運站

雙和	永安市場	頂溪
07:00	07:15	07:20
08:00	08:15	08:20
09:00	09:15	09:20
10:00	10:15	10:20
11:00	11:15	11:20
12:00	12:15	12:20
13:00	13:15	13:20
14:00	14:15	14:20
15:00	15:15	15:20
16:00	16:15	16:20
17:00	17:15	17:20
18:00	18:15	18:20
19:00	19:15	19:20
20:00	20:15	20:20
21:00	21:15	21:20
22:00	22:15	22:20

◎週六末班車為14:00 ◎週日不發車
◎國定假日依表發車

秀朗線接駁車

雙和醫院	劉厝	得和路	秀朗國小	秀山國小	經建新村
10:00	10:20	10:23	10:26	10:30	10:33
15:10	15:30	15:33	15:36	15:40	15:43
16:00	16:20	16:23	16:26	16:30	16:33

◎週一至週五依表發車 ◎週六、日及國定假日不發車

附設醫院路線

雙和醫院	六張犁	附設醫院
09:00	09:25	06:50
10:20	10:45	09:40
14:00	14:25	14:40
15:20	15:45	16:00
17:30	17:55	18:10
18:50	19:15	19:40
20:30	20:55	21:10
21:40		

◎週六末班車為14:00 ◎週日不發車
◎國定假日依門診時間調整

萬芳醫院路線

雙和醫院	萬芳醫院
07:00	07:00
07:40	08:20
12:40	13:30
17:00	17:30
18:15	20:00
21:30	

土城、壽德新村路線

雙和	雙福所	平和里(延平街)	壽德新村	延和路	永豐路口	平和里(金城路)
08:00	08:10	08:15	08:20	08:25	08:30	08:35
09:00	09:10	09:15	09:20	09:25	09:30	09:35
10:00	10:10	10:15	10:20	10:25	10:30	10:35
11:00	11:10	11:15	11:20	11:25	11:30	11:35
休息						
13:00	13:10	13:15	13:20	13:25	13:30	13:35
14:00	14:10	14:15	14:20	14:25	14:30	14:35
15:00	15:10	15:15	15:20	15:25	15:30	15:35
16:00	16:10	16:15	16:20	16:25	16:30	16:35

◎週六末班車為14:00 ◎週日不發車
◎國定假日依門診時間調整

土城三線

雙和醫院	海山高工	捷運海山站	大同工廠	長風新城	土城農會	捷運永寧站
去程	07:00	07:05	07:15	07:20	07:25	07:30
08:00	08:30	08:35	08:40	08:45	08:50	09:10
09:40	10:00	10:05	10:10	10:15	10:20	10:25
10:50	11:10	11:15	11:20	11:25	11:30	11:35
休息						
13:00	13:20	13:25	13:30	13:35	13:40	13:45
14:00	14:20	14:25	14:30	14:35	14:40	14:45
15:00	15:20	15:25	15:30	15:35	15:40	15:45
16:00	16:20	16:25	16:30	16:35	16:40	16:45
17:00	17:30	17:35	17:40	17:45	17:50	17:55
18:30	19:00	19:05	19:10	19:15	19:20	19:25
休息						
21:00	21:20	21:25	21:30	21:35	21:40	21:45
22:00						回程

◎週六末班車為14:00 ◎週日不發車
◎國定假日依門診時間調整

台貿一村路線

雙和	四知新城	台貿一村	雙和	四知新城	台貿一村
07:00	07:10	07:15	14:00	14:10	14:15
07:30	07:40	07:45	14:30	14:40	14:45
08:00	08:10	08:15	15:00	15:10	15:15
08:30	08:40	08:45	15:30	15:40	15:45
09:00	09:10	09:15	16:00	16:10	16:15
09:30	09:40	09:45	休息		
10:00	10:10	10:15	17:30	17:40	17:45
10:30	10:40	10:45	18:00	18:10	18:15
11:00	11:10	11:15	18:30	18:40	18:45
11:30	11:40	11:45	19:00	19:10	19:15
12:00	12:10	12:15	19:30	19:40	19:45
休息			20:00	20:10	20:15
13:30	13:40	13:45	20:30	20:40	20:45

◎週六末班車為14:00 ◎週日不發車 ◎國定假日依表發車

板橋線

雙和醫院	政理技術學院	板橋區公所	後站商圈	民權路口	板橋花市
07:40	07:50	08:00	08:03	08:05	08:10
08:40	08:50	09:00	09:03	09:05	09:10
09:40	09:50	10:00	10:03	10:05	10:10
10:40	10:50	11:00	11:03	11:05	11:10
休息					
12:40	12:50	13:00	13:03	13:05	13:10
13:40	13:50	14:00	14:03	14:05	14:10
14:40	14:50	15:00	15:03	15:05	15:10
15:40	15:50	16:00	16:03	16:05	16:10
16:40	16:50	17:00	17:03	17:05	17:10
17:40	17:50	18:00	18:03	18:05	18:10
休息					
19:40	19:50	20:00	20:03	20:05	20:10
20:40	20:50	21:00	21:03	21:05	21:10
21:40	21:50	22:00	22:03	22:05	22:10

◎週六末班車為13:40 ◎週日不發車
◎國定假日依表發車
◎行車時間僅供參考，因路況或車流量大時，發車時間將視實際情況條動。

交通指引

公車

●「雙和醫院站」：橋5、橋9、藍41、橋2、242、中和區捷運免費接駁公車(圓通灰磘→秀山區)及(自強國中→橫路里)

●錦和路「中和站」：橋3、藍18、201、241、243、244

捷運

●搭乘捷運「中和線」至「頂溪」、「永安市場」、「景安」、「南勢角」站，轉乘「雙和醫院免費接駁車」。

●搭乘捷運「板橋線」至「新埔」站，於「政理技術學院」、「板橋花市」站牌轉乘「雙和醫院免費接駁車」。

●搭乘捷運「板橋線」至「府中」站，於「板橋區公所」、「後站商圈」站牌轉乘「雙和醫院免費接駁車」。

開車

●雙和醫院位於新北市中和區中正路和圓通路交叉口。(中正路291號為正門口，圓通路250號為急診室入口)

