



雙和醫訊

關懷·承諾·創新

2013年4月門診時間表

正視沈默的肝臟



4/14肝病篩檢活動

早期發現 提高肝病治療成效
肝癌團隊出馬 腫瘤無所遁形
定期追蹤 及早揪出致命肝癌

- ◎7000人烘爐地同走春
- ◎陪他長大 讓慢飛天使展翅飛
- ◎小時胖 日後可能成為大胖子
- ◎放射治療 攝護腺癌另一選擇
- ◎遠離過敏原 輔以中藥調理
- ◎4/4民族掃墓節上午正常門診

- ◎看診時段、掛號須知
(詳見第10頁)
- ◎慢性處方箋預約領藥
(免掛號費, 詳見第14頁)

服務電話 (02)2249-0088

- ◎志工服務：轉分機2420
- ◎急診服務：轉分機1203

- ◎健康諮詢：轉分機1111
- ◎藥物諮詢：轉分機1157

- ◎院長信箱：shh@shh.org.tw
- ◎意見反映：轉分機2403

7000人烘爐地同走春

萬人健康齊步走，吸引大批民眾參與



為了推動健走的好處，臺北醫學大學醫療體系（雙和醫院、附設醫院、萬芳醫院）3月17日上午聯合舉辦萬人健康齊步走活動，雙和醫院的走春路線選在中和地標「烘爐地」，吸引逾7000人共襄盛舉，一起為促進自身的健康而努力。

健走好處多門檻低

肥胖將使代謝症候群的發生機率大幅提升，減重已成為全民運動，健走的門檻低，只要一雙鞋子即可，也是衛生署國民健康局最推薦的運動。雙和醫院自2009年起舉辦走春活動，將健走的好處推廣給更多民眾，營造健康社區。

連續舉辦多年來，走春已成為社區民眾期盼的盛會，八點報到開始之前，就有許多民眾排隊等候。更有多位里長各自號召上百名里民參加，期盼將健走的

好處帶進鄰里內。

一行人在烘爐地山下的籃球場集合，做個簡單的暖身操後，隨即由前中和市長、南山福德宮呂芳煙主任委員、雙和醫院吳志雄院長領隊，浩浩蕩蕩步行上山。

健康促進各界推廣

除了呂芳煙主任委員外，包括立法委員張慶忠、林德福、新北市陳錦碇議員、邱烽堯議員、新北市政府城鄉局張璠局長、茂德慈善基金會張高祥董事長、大昌證券莊輝耀董事長、欣欣瓦斯陳何家董事長、臺北醫學大學李良雄總顧問等人也共同參加這場健康盛會。

吳志雄院長感謝與會民眾對雙和醫院舉辦走春活動的支持，並強調，「健康是我們的權利，保健是我們的義務」。雙和醫院每年舉辦走春，主要是讓大家了解健康促進的重要性，一起走出健康與快樂。

呂芳煙主任委員熱誠的歡迎民眾走上烘爐地，並感謝雙和醫院照顧社區民眾健康所做的努力。

雙和醫院並在烘爐地廣場舉辦健康園遊會，現場不但提供免費餐點、健康檢測、趣味遊戲等攤位，更有包括ipad、ipad mini、腳踏車、小家電等數百項獎品提供與會民眾摸彩，讓參與的民眾在歡樂氣氛中，共度一場健康饗宴。



早期發現 提高肝病治療成效

4/14肝病篩檢，呼籲民眾共同為肝臟健康把關

隨著醫療的進步，早期肝癌的治癒率極高，然而肝臟是沈默的器官，不論是肝癌或是肝功能異常，很難藉由症狀查覺，唯有接受肝病篩檢，才能及早發現肝臟異常，藉由早期醫療的介入，恢復肝臟健康。

早期肝癌 治療選項多元

為了讓民眾可以早期發現本身是否有肝臟異常的問題，雙和醫院4月14日舉辦肝病篩檢活動，現場提供抽血檢驗與肝臟超音波檢查，並安排肝病衛教講座，歡迎民眾踴躍參加，尤其是有肝癌家族史或是相關危險因子的朋友們。

雙和醫院肝癌團隊召集人、外科部黃銘德主任強



調，越早發現，病人可以選擇的治療方式越多，預後越好。然而臨床發現，不少患者就醫時已是肝癌末期或是嚴重肝硬化，不但治療棘手，甚至

讓醫師已經無法再採取任何積極性的處置，令人遺憾。

黃銘德主任發現，雙和地區求診的患者酗酒率高，且多已是末期患者，早期肝癌的發現比例仍有加強的空間。

接受篩檢 儘早發現異常

正視肝病的威脅，雙和醫院開院第一年即與肝病基金會合作，舉辦大型肝病篩檢活動，吸引逾6000位民眾參加，之後並連續舉辦多次篩檢，檢出不少肝病患者，甚至有受檢者，在超音波掃描中發現肝臟腫瘤。

肝癌的存活率隨著腫瘤期別的增加而下降，依雙和醫院癌症中心的統計資料顯示，第四期的存活率約6個月，但第一期的兩年存活率高達90%以上，由此可見早期發現、早期治療的重要性。

隨著醫療進步，肝癌不再是絕症，只要能早期發現，存活率相當高，可以選擇的治療方式也很多，早期發現是提高預後的不二法則，接受肝病篩檢是最佳方式。

肝病

喝不喝酒
應酬
加班
熬夜
狂歡

肝篩免甘苦 檢查無煩惱 篩檢活動

時間：102年4月14日(日)上午9:00-12:00

地點：雙和醫院醫療大樓一樓大廳

檢驗項目：

1. 肝臟超音波：限80名(35歲以上民眾)
2. 抽血檢驗：限1500名(年齡不限)
肝功能(GOT、GPT)、B型肝炎表面抗原(HBsAg)、
C型肝炎抗體(Anti-HCV)、甲種胎兒蛋白(AFP)

注意事項：

不須空腹，請攜帶身分證件方便資料核對

洽詢電話：

2249-0088轉8841(秘書室公共事務組陳小姐)

當天活動還有健康講座及諮詢、有獎徵答
完成抽血檢驗可參加摸彩，獎品有腳踏車、精美家電
等多項意想不到的好禮

(摸彩券請於11:40前投入，抽獎時須兌獎聯與本人在活動現場，
當場唱號三次，無人應答以棄權論)

右持單孔腹腔鏡手術 左揮多極電燒治療

肝癌團隊出馬 腫瘤無所遁形



肝病對國人健康威脅甚巨，在肝癌或肝硬化而失去生命的病人中，大多為40~50歲以上者，是家庭的重要支柱，為提高雙和地區民眾的肝病治療成果，雙和醫院成立肝病中心，並組成肝癌團隊，結合各科治療資源，提供患者從預防到治療，全方位的保肝之道。

跨科治療 結合專業

「這是位48歲男性...」在雙和醫院的會議室中，與會醫師正聚精會神地看著螢幕上的影像照片，聽取指定醫師的報告。「上一張再看一下！」「長的方式比較怪異。」在討論過程中，來自不同科別的醫師就各自的專業領域提出意見。

有鑑於肝病的患者為數不少，本院特成立「肝病中心」，且每週肝癌團隊成員會固定就



■ 單孔腹腔鏡手術

患者的個別情形進行討論。本院於民國97年成立癌症中心，98年成立肝癌團隊，結

合一般外科、消化內科、血液腫瘤科、放射腫瘤科、影像醫學部、病理科及核子醫學科等多科醫師所組成。

肝癌團隊召集人、外科部黃銘德主任表示，從根除性治療的角度，手術切除肝腫瘤是主要的治療方式，但由於肝癌在臨床的表現相當多元，患者多半併有肝功能不全的問題，在選擇治療方式時，必須由專

科醫師進行全盤考量後再決定。

領先治療 提高預後

在外科手術方面，腹腔鏡手術的發展已大幅縮小傷口，雙和醫院近年更發展單孔腹腔鏡手術，將原本腹腔鏡手術需要開3個孔，減少到只需開1個孔即可，降低破壞性，且傷口恢復後，疤痕極小不明顯。

對於無法接受根除性手術切除的病人，本院發展的多極電燒，不但可以處理較大的腫瘤，甚至已經侵犯到門靜脈也可經由電燒妥善處理。

多極電燒是在腫瘤周圍擺放多根雙極電燒探針，也可完整包覆局部門靜脈侵犯的部位，藉由多極電燒形成的熱能迴路，往內燒灼腫瘤，並往外燒出1公分的安全距離，徹底摧毀患者的肝腫瘤，不留下殘存的癌細胞。

為近一步提升診治水準，肝癌團隊並制定「肝癌臨床指引」手冊，藉由標準化的診斷及治療流程，讓就醫民眾獲得最高品質的醫療照護。



■ 多極電燒治療

主治醫師：20位（一般外科、消化內科、血液腫瘤科、放射腫瘤科、影像醫學部、病理科、核子醫學科）

個案管理師：1位

營養師：1位

團隊介紹

定期追蹤 及早揪出致命肝癌

無聲侵襲肝臟 超音波檢查現蹤跡

文◎消化內科 巫嘉興醫師



癌症是國人十大死因的第一位，平均每12分鐘就有1人死於癌症；根據行政院衛生署的統計，肝癌居民

國100年十大癌症死因的第二位，佔癌症死亡人數的18.8%；慢性肝病及肝硬化居第八位，肝病對國人生命的威脅不容小覷。

感染病毒 肝癌危險高

在肝癌的危險因子中，B型肝炎、C型肝炎所造成的肝硬化，其肝癌的發生率為每年3%~8%最高；就算沒有肝硬化，40歲以上的亞洲男性B型肝炎帶原者，其肝癌的發生率也達每年0.5%。

台灣地區B型肝炎的患者，其肝癌的年發生率比一般民眾多出近百倍。由於台灣地區是B型肝炎高盛行率的地區，B型肝炎、肝硬化病人是台灣地區罹患肝癌的高危險群。

肝臟是無聲的器官，早期肝癌的病人並不會有明顯疼痛等不舒服症狀，且腫瘤生長速度，從1公分到3公分，最快也得需4~5個月的時間，對於肝癌的高危險群，定期的肝臟超音波追蹤顯得格外重要。

另外，慢性肝炎、肝功能指數異常，也會增加肝硬化及肝癌的罹患機率，定期的肝功能檢查，是重要

的評估工具。

早期肝癌 治療選擇多

在治療方面，若能早期診斷肝癌，治療上就能獲得更大的空間。目前除了肝臟移植和外科手術切除外，對於小型肝癌，電燒也可獲得不錯的效果。至於無法根治的病人，在沒有禁忌症的情況下，肝動脈血管栓塞亦能延長病人的存活時間，改善病人的生活品質。

預防勝於治療，台灣地區已進行全面嬰幼兒B型肝炎疫苗施打，除了減少嬰幼兒出生時感染B型肝炎外，也降低了青少年肝癌的發生率。對於長期肝功能異常的病人，口服抗B型肝炎病毒藥，也可改善肝功能指數及肝臟的纖維化。

至於早期肝硬化高病毒量的病人，及早控制B型肝炎，可避免更進一步演變為肝癌的機率。當然，基本的養生之道，例如規律的作息、運動、均衡飲食、減少不明藥物對肝臟造成的負擔、避免過量的酒精攝取等等，也是必要的保肝之道。



專長：內視鏡檢查及治療、超音波檢查、

消化性潰瘍、急性肝炎、急性胰腺

炎、腹痛、便秘、下痢、其他胃腸肝膽疾病

消化內科醫師 門診：週一上午／週二下午／週五晚上
巫嘉興

醫師簡介

篩檢建議

對象	檢查方式
肝炎帶原者	◎腹部超音波／每年 ◎甲型胎兒蛋白檢驗／每半年
慢性肝炎患者	◎腹部超音波／每半年 ◎甲型胎兒蛋白檢驗／每半年
肝硬化患者	◎腹部超音波／依醫師建議密切追蹤 ◎甲型胎兒蛋白檢驗／依醫師建議密切追蹤

陪他長大 讓慢飛天使展翅飛

注意發展指標，若有疑問接受評估與協助

文◎復健醫學部 吳錦雯醫師

小寶貝在長大成人的過程中，身高、體重、頭圍與器官體積的成長，我們稱為「生長」。器官功能、智能與行為的進步成熟則屬於「發展」。如果發展未達正常孩童的80%，或低於平均值兩個標準差，即是所謂的「發展遲緩」。

感覺統合雖然並未列入兒童發展手冊中，但是諸如視覺、聽覺、口腔覺、嗅覺、前庭覺、觸覺等等，不論是過度敏感或者過濾能力不足，因而導致學習困難，挑食、容易分心、行為固執，或者時常處於危險的環境或姿勢而不自覺，已越來越受到家長的重視。

兒童的發展一生只有一次，不能重來，如果家長有疑問，可以帶到復健科門診，利用客觀標準化的工具量表進行篩檢評估。

本院基於特殊需求兒童的需要，聯合兒童復健科醫師、兒童神經內科醫師、兒童心智科醫師、兒童基因遺傳科醫師、復健師、心理師、社工師、個案管理師組成早期療育專業團隊，力求早期發現、早期診斷及早期治療。提供專業的醫療、復健、教育轉介及社會福利等協助，陪著小朋友踏出第一步，幫助這群慢飛天使展翅飛翔！

幼兒發展指標

類別	動作
粗動作	◎六個月能翻身 ◎九個月自己坐起 ◎十八個月可以走得穩走得快 ◎兩歲開始扶著欄杆二步一階地上下樓梯
細動作	◎六個月會伸手抓東西 ◎十二個月會拍手 ◎十八個月開始慣用一邊的手 ◎兩歲起會堆疊二塊積木並且用湯匙自己吃飯
語言	◎九個月開始發出單音 ◎十八個月有意義的叫爸爸媽媽 ◎兩歲能指出身體五官，並且講出十個單字 ◎三歲左右就可以表達要上廁所，講出「這是什麼」的問句
社會情緒	◎兩個月會有社會性微笑 ◎九個月開始會怕陌生人 ◎一歲左右會主動模仿或參與玩躲貓貓等互動式遊戲 ◎兩歲時開始會玩假裝遊戲 ◎三歲時能和小朋友一起玩



復健醫學部醫師
吳錦雯

專長：發展遲緩兒童早期療育之診斷

治療、骨骼肌肉系統復健、腦中風

復健、脊髓損傷復健、運動傷害復健

門診：週二、三上午／週一下午／週三晚上

醫師簡介

健康小站

本院服務社區民眾，特深入社區提供血壓、體重及體脂量測，場次如下：

星期	時間	地點
週一	9:00~11:00	錦盛里里辦公室
週二	9:00~11:00	台貿一城管委會
週三	9:00~11:00	中正里里辦公室
週五	9:00~11:00	安邦綠苑活動中心

兒童行為問題及情緒因應講座

小孩愛打人、愛鬧脾氣，挫折忍受度低，老是用哭泣或生氣面對問題，爸媽該怎麼辦呢？了解孩子情緒及行為問題，讓我們一起協助孩子做好行為管理，邀請您參與～

◎對象：家有1-6歲學齡前兒童、發展遲緩兒童的家長、有相關課程需求的一般家長與民眾

◎時間：4/13(六) 10:00~12:00

◎地點：雙和醫院行政大樓1樓階梯教室

◎師資：雙和醫院兒童心智科 林宜正醫師
雙和醫院 謝宛霖臨床心理師

◎報名方式：1.電話報名：(02) 2249-0088轉2959張小姐

2.E-mail報名：10076@s.tmu.edu.tw (報名後請來電確認)

★為響應環保，請參加者自備環保杯或水壺

全程免費



◎安寧療護課程登記

◎器官捐贈同意書簽署

時間：週一~週五

8:00~21:00

週六

8:00~12:00

地點：一樓志工服務台

社會工作室邀請您

陳小姐(02)2249-0088轉2408

小時胖就是胖

小時胖 日後可能成為大胖子

文◎小兒腸胃科 黃琮聖醫師

國人的飲食習慣西化，再加上小朋友因父母工作忙碌，三餐外食不正常，待在學校安親班的時間也越來越長，沒有充足的運動時間，肥胖的比率有增加的趨勢。

根據國內的統計資料顯示，我國中小學生有四分之一有體重過重的問題。兩個肥胖兒童中即會有一人變成肥胖的成年人。肥胖的青少年中甚至有三分之二以後變成肥胖的成年人。

肥胖會提高兒童罹患脂肪肝、糖尿病、心血管疾病、高血壓、高血脂、高尿酸、代謝症候群的風險，造成身體的危害，絕對要推翻「小時候胖不是胖」的觀念。

研究顯示，脂肪肝是兒童慢性肝病最常見的原

因。肥胖的青少年有八成都有脂肪肝的問題。嚴重的脂肪肝會演變成肝纖維化，最後形成肝硬化，不可輕忽。若已經形成脂肪肝，則須接受長期追蹤，以避免肝臟組織的纖維化。

根據世界衛生組織的報告指出，肥胖是慢性疾病，健康飲食與身體活動是預防慢性疾病的主要措施，且可同時降低發展成肥胖與衍生其相關疾病的風險。



小兒
腸胃科醫師
黃琮聖

專長：一般兒科常見疾病、兒童預防

注射、嬰幼兒腸胃道疾病、胃食道

逆流、胃潰瘍、十二指腸潰瘍、腸胃炎、

小兒腹痛、兒童便秘、體重不足、兒童肝膽

疾病、腹部超音波檢查

門診：週二上午／週一、五下午／週四晚上

醫師簡介

肥胖者罹患疾病的危險性

依世界衛生組織（WHO）的資料顯示，肥胖者與體重者相比，罹患疾病的危險性呈數倍成長。

危險倍數	疾病
3倍以上	糖尿病、代謝症候群、膽囊疾病、血脂異常、呼吸困難、睡眠呼吸停頓
2~3倍	高血壓、痛風、骨性關節炎、冠狀動脈心臟病
1~2倍	乳癌、子宮內膜癌、結直腸癌、女性賀爾蒙異常、多囊性卵巢症、不孕症、下背痛、麻醉風險、胎兒畸形

拒絕胖小子秘笈

衛生署國民健康局針對肥胖小朋友的建議

運動	飲食
走路或騎腳踏車上下學	多喝開水，少喝含糖飲料
每天看電視、打電腦不超過2小時	細嚼慢嚥
每天累積運動30分鐘	正常三餐
下課時盡量從事戶外活動	低脂少油炸
幫忙做家事	天天五蔬果
上下樓層多爬樓梯	睡前3小時不進食
放假從事戶外活動	每餐不過量
到前一站或下一站倒垃圾	多吃天然未加工食物
晚飯後與家人散步談心	不吃零食、宵夜、甜點



本院小兒腸胃科整合營養師及小兒內分泌科、小兒心臟科醫師，針對肥胖的兒童展開一系列的關懷計畫。

持續追蹤小朋友身高、體重的變化，針對肥胖常見的相關疾病，例如脂肪肝、糖尿病、心血管疾病、高血壓、高血脂、高尿酸、代謝症候群等進行追蹤，同時安排腹部超音波，以確認是否有脂肪肝。

另提供肥胖兒童的營養諮詢與身體運動的衛教服務，讓兒童得以遠離肥胖的傷害。

放射治療 攝護腺癌另一選擇

新式設備，可降低對周邊組織傷害

文◎放射腫瘤科 嚴從毓醫師

年紀大的男性，大多有夜尿或是排尿困難的問題，絕大多數是攝護腺肥大，只需到泌尿科看診吃藥，較嚴重者可經由尿道刮除肥大的攝護腺組織來改善症狀，但少數病人經檢查，卻發現罹患攝護腺癌，心情往往不能自己。

放射治療取代手術

依衛生署公佈的最新年報指出，攝護腺癌在台灣男性的十大癌症發生率中排名第五，但在死亡排名卻降至第七，顯示攝護腺癌雖然在男性有一定的發生率，但因癌症的特性和醫療的進步，得以降低病人的死亡率，且延長其生命存活期。

一般來說，較早期的攝護腺癌可由泌尿科醫師進行攝護腺全切除手術，再評估輔以荷爾蒙治療。但對於較晚期，或是不適合接受手術的病人，例如年紀較長、合併慢性心臟血管疾病、麻醉風險較高的病人，放射治療即是替代手術的有效治療選擇。

放射治療對於攝護腺癌多採用體外（遠隔）放射治療。研究指出，放射治療的劑量若達到72格雷（約40個治療日）或更多，與早期攝護腺癌手術的治療效果幾乎同等。

相較於手術治療，放射治療的優勢除了不用承擔麻醉的風險外，更可保存治療後的性功能及排尿功能。

降低周邊組織損傷

放射治療容易對於周邊器官，包括直腸及膀胱造成傷害。雙和醫院引進的兩台直線加速器均為世界大廠的最新款，且有一部螺旋斷層放射治療機，均可改善以往放射治療對周邊器官的傷害，將傷害降到最低。

放射治療因需每日治療，每週5天，以治療攝護腺癌為例，療程多得超過40個治療日，病人每天奔波醫院常感到疲憊不堪。本院座落於中永和地區，提供病人就近醫療，減少路途遙遠對病人造成的不適。

攝護腺癌並不可怕，藉由泌尿科專業團隊的診斷評估，選擇對病人最有利的方式治療，可獲得極佳的生命存活期。放射治療可以提供病人手術外的另一治療選擇，讓不適合接受手術的病人同樣可以快樂健康地抗癌！

醫師簡介



放射腫瘤科醫師
嚴從毓

專長：惡性腫瘤之放射治療、強度調控放射治療（IMRT）、全體積調控放射治療（VMAT）、三維順形放射治療（3D CRT）、多模式螺旋斷層放射治療（Tomotherapy）、近接放射治療（Brachytherapy）、安寧緩和醫療諮詢

門診：週二、三、五上午／週一、四、五下午

新進醫師介紹



神經外科醫師
張成富

學歷：國防醫學院 醫學系
國防醫學院 醫學科學研究所博士

經歷：澎湖海軍醫院神經外科主治醫師
三軍總醫院神經外科部主治醫師
美國國家衛生研究院研究員
三軍總醫院神經外科部腦中風及腦神經功能科主任

專長：腦中風及腦血管疾病治療
腦傷及神經重症治療
巴金森氏症、不自主運動
腦瘤脊髓及脊椎腫瘤
脊椎椎間盤退化性疾病、脊椎滑脫症手術疼痛治療、脊椎微創手術





腸癌病友 支持團體活動

內容：造口護理、台灣癌症基金會簡介、抗癌鬥士分享

時間：4/13（六）9：10～11：50

地點：雙和醫院行政大樓三樓會議室

報名：（02）2249-0088轉1260、2409

遠離過敏原 輔以中藥調理

依過敏類型，採用不同方劑

文◎傳統醫學科 陳素卿醫師

過敏是因免疫系統失控，對外來的刺激反應過強而出現的不良反應。有過敏體質者約占30-50%，過敏體質受到先天遺傳、後天飲食及生活環境的影響，除了遠離過敏原之外，也可藉助中藥調理。

具有過敏體質者在不同的器官會有不同的症狀。過敏性鼻炎、花粉熱會出現打噴嚏、流鼻水、鼻塞、喉嚨癢；過敏性氣喘則會出現哮喘、咳嗽、胸悶、呼吸急促；過敏性結膜炎則會有流淚、紅眼、眼瞼酸癢的症狀；反應在皮膚會出現濕疹、蕁麻疹、異位性皮膚炎；在消化道則是發生過敏性腸胃炎。

遠離過敏原是根本之道，也可藉助中藥調理。根據中醫觀點，過敏發作期多屬實證，緩解期多屬虛證。體質調理多採用「急則治其標，緩則治其本」

和「扶正祛邪」兩大原則給予適當的處方。

不同類型皆有不同的治療準則及用藥，像治療肝膽實火可用龍膽瀉肝湯、健脾益氣則可用補中益氣湯、溫攝腎元可用桂附八味丸等。

過敏與潛在體質有關，當身體處於虛弱狀況時，若再遇到過敏原的刺激，就容易誘發過敏反應。有過敏體質者應從居家、生活、飲食方面進行良好的保健與預防，才是根本之道。



傳統醫學科醫師
陳素卿

專長：內科（睡眠障礙、過敏性鼻炎、高血脂、肝膽腸胃疾病）；婦科（婦女經帶、不孕、坐月子體質調理、更年期障礙）；兒科（小兒過敏、食慾不良、轉骨成長）；皮膚科（青春痘、蕁麻疹、異位性皮膚炎）；針灸（運動傷害、筋骨酸痛）

門診：週一、二、三、五上午／週二、四、五下午

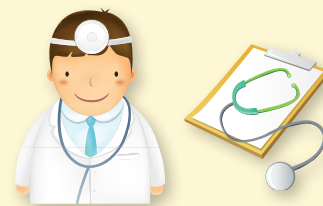
醫師簡介

病人權利與合作義務

病人與醫療團隊合作是疾病治療成功的重要因素之一，醫病雙方瞭解病人的權利與合作義務，有助於良好的醫病溝通，增進雙方之合作與互信。期待所有病人能與醫院攜手打造健康和諧的醫療環境。

病人的權利

- 一、有權接受治療，不因國籍、性別、年齡、性向或社經地位而受到歧視。
- 二、有權在安全及隱私的醫療環境接受診療照護。
- 三、有權參與診療照護過程之諮商與討論，並決定治療方式，包括選擇其他治療或拒絕治療。
- 四、有權詢問並得知關於病情之診斷、檢查檢驗結果、治療方針及預後情形。
- 五、有權決定是否在病危時施行心肺復甦術。
- 六、有表達減輕疼痛的權利。
- 七、有權要求醫護人員提供疾病照護、用藥、飲食或生活等之衛教資訊。
- 八、病情資料與紀錄均由本院妥善保管並保密。
- 九、有權申請自己的病歷複製本、診斷證明書與醫療費用明細表。
- 十、若對本院有任何抱怨或建議時，有權向醫院提出申訴並得回應。
- 十一、為維護您的醫療自主權，本院對住院病患提供「預立選擇安寧緩和醫療意願書」、「不施行心肺復甦術(Do Not Resuscitate)同意書」、「醫療委任代理人委任書」及「預立選擇安寧緩和醫療意願撤回聲明書」，使醫師對不可治癒之末期病人，得在尊重其意願之情形下，不施予積極性之治療或急救，僅提供減輕或免除其痛苦之緩解性、支持性醫療照護措施。
- 十二、為使有限的生命可化為無限的大愛，本院配合國家衛生政策對所有住院病患提供「器官捐贈同意書」，作為決定器官捐贈之依循，並可讓家屬充分瞭解病人之意願。
- 十三、本院為教學醫院，為促進醫學教育，培養優秀之醫療人員，請求病人配合相關之教學活動。但病人有權利拒絕相關活動，其拒絕不會影響到本院之服務及所提供之醫療品質。



病人的合作義務

- 一、為確保安全，請病人和其家屬主動、正確告知醫護人員自身的健康狀況、過去病史、藥物過敏史、旅遊史、目前是否罹患傳染性疾病等資訊。
 - 二、請病人和其家屬積極參與決定治療方針，並協調共同的意見、在決定簽署同意書、契約書或接受治療與否之前，請充份了解其內容以及各種治療方法可能造成之結果。對於各項醫療處置若有疑問請向負責照護之醫護人員提出。
 - 三、請病人和其家屬配合醫師之醫囑進行治療、辦理加護病房轉出、出院或轉院，珍惜醫療資源，妥善利用醫院之各項設施。
 - 四、請配合醫院之就醫規定或作業流程，勿要求醫師人員提供不實的資料或診斷證明，遵守醫院門禁、感染管制措施，不得在院內吸菸及嚼食檳榔等，避免影響整體病人照護或他人權益。
 - 五、請支付屬於自行負擔的醫療費用，若有困難，請洽本院社工部門或負責照護之醫護人員。
- 對於本院之病人權利與合作義務有任何疑問或建議，歡迎向本院人員反應，本院將竭誠為您處理。

服務專線：(02) 2249-0088轉2403 E-mail: shh@shh.org.tw



2013年4月門診時間表

備註

◎健康檢查特約門診：限約診者，如有問題

◎婦產科超音波特約門診：高層次超音波、

◎健兒門診：現場讀取健保卡報到，時間：

診區	科別	診間	星期一			星期二			星期三		
			上午	下午	晚上	上午	下午	晚上	上午	下午	晚上
一樓	外科門診區	骨科	1 林哲立 11010 (限70號)	林哲立 11010	林哲立 11010	邱彥碩 08441 (限50號)	邱彥碩 08441 (限70號)		陳加憲 10688	黃裕閔 08591 (限60號)	黃裕閔 08591 (限70號)
			2 李建和 61142 (限30號) (運動傷害特別門診)	吳連禎 12567		曾永輝 10686 (限70號)	曾永輝 10686 (脊椎特別門診)	吳連禎 12567	陳致宇 10207	陳致宇 10207	
			3 李協興 08237 (限70號) 吳連禎 12567 (6診看診)	黃裕閔 08591		江長蓉 10687	陳加憲 10688	陳加憲 10688 (限60號)	李協興 08237 (限70號)	李協興 08237	
		家庭醫學科	5 杜瀛岳 61137	周琮霖 11340	蔡承諺 10083	劉家鴻 08469	周碩渠 09140	陳怡夙 08347	周琮霖 11340	劉顯達 10202	劉家鴻 08469
		戒菸特別門診	6 杜瀛岳 61137	周琮霖 11340		林英欽 08048 (限約診)	蔡承諺 10083			林英欽 08048 劉顯達 10202	劉家鴻 08469
		青少年健康促進門診				林英欽 08048 (限約診)					
		安寧緩和門診 (10樓安寧緩和病房)				周琮霖 11340 (限約診)					
		健康檢查諮詢特別門診 (12樓健康管理中心)				林英欽 08048 (限約診)	周琮霖 11340 (限10號)				
		健康檢查門診體檢 (2樓健康檢查中心)	健檢中心	周碩渠 09140	陳怡夙 08347		陳怡夙 08347	劉顯達 10202		杜瀛岳 61137	劉家鴻 08469 蔡承諺 10083
		神經外科	9 楊順泰 08512	曾元昀 08513	林乾閱 08056 (限65號)	蔡行瀚 08004				林乾閱 08056 (限65號)	林乾閱 08056 (限約診)
			10 蘇鈺凱 10463			張丞圭 11064	林家瑋代診 (原邱文達門診)	蘇鈺凱 10463	雷大雅 60563		
			11 葉宜憲 08354			林家瑋 08050			蘇鈺凱 10463	雷大雅 60563	
		脊椎、背痛門診 (神經外科)				林乾閱 08056 (限65號)					
腦腫瘤、腦中風、腦血管病變特別門診		楊順泰 08512			林家瑋 08050	葉宜憲 08354					
整形外科 (美容外科)	13 劉明孝 60104 (限50號)				蔡豐州 60029		林正宜 13032				
地下	高壓氣	中	問題傷口門診暨高壓氧治療門診	傷口換藥 (限約診)	傷口換藥 (限約診)	李清麗 50143	馬錦明 61149	嚴從毓 50144	傷口換藥 (限約診)		
一樓	一般外科	15 蘇彥豪 11066	李清麗 10304	陳信安 11063	丘基泰 10305	李清麗 10304	張東晟 09432	黃銘德 08142	蘇智銘 08261	丘基泰 10305	
	大腸直腸外科	郭立人 60415 (17診看診)			吳志雄 09800 (限70號) (16診看診)		張東晟 09432 (15診看診)	魏柏立 60040 (16診看診)		丘基泰 10305 (15診看診)	
	乳房外科	蘇智銘 08261 (16診看診)				李清麗 10304 (15診看診)			蘇智銘 08261 (16診看診)		
	消化外科	蘇彥豪 11066 (15診看診)	李清麗 10304 (15診看診)		丘基泰 10305 (15診看診)	李清麗 10304 (15診看診)				丘基泰 10305 (15診看診)	
	肝膽外科	蘇彥豪 11066 (15診看診)		陳信安 11063 (15診看診)				黃銘德 08142 (15診看診)			
	甲狀腺外科			陳信安 11063 (15診看診)							
	移植外科	蘇彥豪 11066 (15診看診)		陳信安 11063 (15診看診)							
	減重外科 (3樓減重美容塑身中心看診)		黃銘德 50082				王偉 50125 (15:00開始看診)	蘇彥豪 50095			
	教學門診 (限掛10位)	17		李協興 08237		劉祥仁 60926	王孝為 11324	蔡岳儒 11065 (4/10-24) (2樓婦3診看診)	宋立勤 10204		
	衛教諮詢門診	19	護理師	護理師		護理師	護理師	護理師	護理師		
	職業醫學科	20 張武修 12653		林慶豐 60283 (4/1教學診)(限10位)	范豪益 60052 (6診看診)					張武修 12653	
	淋巴血管外科	21									
	胸腔外科	21		張統優 09262		郭光泰 10205				王良順 10037	
	心臟血管外科	21 林俊華 09598						胡珀元 08869			
	風濕免疫過敏科	22 張又升 12090				張又升 12090		張棋楨 60111			
	泌尿科	22		高偉棠 12319				高偉棠 12319 (6診看診)			
		23 陳冠州 08141	劉家宏 09599	劉家宏 09599	吳佳璋 08253	江怡德 11229	吳佳璋 08253	陳冠州 08141	江怡德 11229	高偉棠 12319	
	血液病門診	29 林漢相 11636 (30診看診)	趙祖怡 10575	謝耀宇 10573 (30診看診)	謝耀宇 10573	林漢相 11636	蘇勇誠 09315	蘇勇誠 09315	蘇勇誠 09315	張根湖 12073	
	腫瘤聯合門診	29 彭汪嘉康 08211	趙祖怡 10575	趙祖怡 10575 (一般內科門診)	謝耀宇 10573	林漢相 11636	蘇勇誠 09315	蘇勇誠 09315	蘇勇誠 09315	張根湖 12073	
		28 蔡若婷 10576	嚴從毓 12232		李明憲 09112	李明憲 09112		李明憲 09112	李明憲 09112		
	放射腫瘤科門診 (限約診)	地下二樓門診	李明憲 09112			嚴從毓 12232		蔡若婷 10576	蔡若婷 10576		

問題請電洽健檢中心：2249-0088轉分機2251-3 ◎限約診：須與醫師事先約診

波、頸部透明帶、4D超音波，超音波預約專線：2249-0088 轉2984。

間：週一~週四下午13：30-16：30，週六上午08：30-11：30。卡介苗限週五下午13：30-16：30。

	星期四			星期五			星期六
	上午	下午	晚上	上午	下午	晚上	上午
	黃裕閔 08591 (限70號)	黃裕閔 08591		施俊雄 61141 (限50號) (關節重建特別門診)	陳致宇 10207	陳致宇 10207 (限60號)	林哲立 11010
	曾永輝 10686	吳連禎 12567		邱彥碩 08441 (限60號)	邱彥碩 08441 (限70號)		
	江長蓉 10687	江長蓉 10687 (脊椎特別門診)	李協興 08237 (限70號)	林哲立 11010	李協興 08237 (膝關節特別門診)		陳加憲 10688 (4/6、20) 吳連禎 12567 (4/13、27)
	林珮琪 60411	陳怡夙 08347	周碩渠 09140	杜瀛岳 61137	劉家鴻 08469	周琮霖 11340	陳筱筠 10003
	周碩渠 09140	林英欽 08048	林英欽 08048 (限約診)				劉顯達 10202
	周碩渠 09140	陳怡夙 08347 林英欽 08048	周碩渠 09140	杜瀛岳 61137	劉家鴻 08469	周琮霖 11340	陳筱筠 10003 劉顯達 10202
			林英欽 08048 (限約診)				
	杜瀛岳 61137 (限約診)						
					謝瀛華 60057 (限約診)		
	林英欽 08048	杜瀛岳 61137		劉顯達 10202	周碩渠 09140		劉家鴻 08469
	陳正冠 60037	張丞圭 11064	曾元昀 08513	林乾閱 08056 (限65號)	林乾閱 08056 (限65號)		曾元昀 08513
	葉宜憲 08354	林家璋 08050	魏立 60203	葉宜憲 08354	林天仁 60038	楊順泰 08512	
	張成富 61312				楊順泰 08512		
	陳正冠 60037		魏立 60203		林天仁 60038		曾元昀 08513
	葉宜憲 08354				楊順泰 08512	楊順泰 08512	
				張孟宗 61311 (整形外科門診)			黃志宏 08259
	馬錦明 61149	傷口換藥 (限約診)			傷口換藥 (限約診)		傷口換藥 (限約診)
	張東晟 09432	陳信安 11063	李清麗 10304	丘基泰 10305	張東晟 09432	黃銘德 08142	陳信安 11063
	張東晟 09432 (15診看診)			丘基泰 10305 (15診看診)	張東晟 09432 (15診看診)		
	吳志雄 09800 (限70號) (16診看診)	陳信安 11063 (15診看診)					蘇智銘 08261 (16診看診)
			李清麗 10304 (15診看診)	丘基泰 10305 (15診看診)		黃銘德 08142 (15診看診)	
		陳信安 11063 (15診看診)		蘇彥豪 11066 (16診看診)			陳信安 11063 (15診看診)
		陳信安 11063 (15診看診)					陳信安 11063 (15診看診)
		陳信安 11063 (15診看診)		蘇彥豪 11066 (16診看診)			陳信安 11063 (15診看診)
							蘇彥豪 50095 (4/6、20)
							黃銘德 50082 (4/13、27)
	張統優 09262	趙祖怡 10575		吳君山 11458	吳美儀 09643		
				林裕峯 08681 (2樓內10診看診)			
	護理師	護理師		護理師	護理師		護理師
		周碩渠 50124					
	許文憲 60030 (下肢淋巴水腫) (淋巴血管外科)						
		郭光泰 10205 (29診看診)		王良順 10037			
		林俊華 09598 (靜脈曲張)				胡珀元 08869	
	張又升 12090	邱啟勝 60273	張又升 12090	蔡凱倫 (20診看診)	邱啟勝 60273		
				江怡德 11229			
	吳佳璋 08253	劉家宏 09599	陳冠州 08141	陳冠州 08141	吳佳璋 08253	江怡德 11229	劉家宏 09599
	趙祖怡 10575 (限50號)	張根湖 12073 (30診看診)	林漢相 11636	張根湖 12073 (30診看診)	謝耀宇 10573		張根湖 12073
	趙祖怡 10575 (限50號)	張根湖 12073 (30診看診)	林漢相 11636	蘇勇誠 09315	謝耀宇 10573		張根湖 12073
	蔡若婷 10576	嚴從毓 12232		嚴從毓 12232			
				李明憲 09112	嚴從毓 12232		

日	一	二	三	四	五	六
	1	2	3	4	5	6
7	8	9	10	11	12	13
14	15	16	17	18	19	20
21	22	23	24	25	26	27
28	29	30				

日	一	二	三	四	五	六
			1	2	3	4
5	6	7	8	9	10	11
12	13	14	15	16	17	18
19	20	21	22	23	24	25
26	27	28	29	30	31	

看診時間

上午門診 09:00~12:00

下午門診 14:00~17:00

夜間門診 18:00~21:00

看診報到截止時間

上午門診 11:30

下午門診 16:30

夜間門診 20:30

掛號須知

現場掛號

上午門診 08:00~11:30

下午門診 13:00~16:30

夜間門診 17:00~20:30

預約掛號

• 自動掛號機 (24小時) 一樓大廳志工服務台旁

• 網路預約掛號 (24小時) www.shh.org.tw

• 語音預約掛號 (24小時) 專線：2248-0098

• 人工預約掛號 (專線：2248-0607)

星期一至星期五 (上、下午) 上午：08:00~12:00

星期六 (上午) 下午：13:00~17:00

當診可掛號時段

• 同現場掛號時段

• 自動掛號機、網路及電話語音掛號：

上午門診：08:00~11:00

下午門診：13:00~16:00

夜間門診：17:00~20:00

• 人工掛號 (專線2248-0607)：

上午門診：08:00~11:00

下午門診：13:00~16:00

門診注意事項：

1. 初診預約病患請先到服務檯填寫「基本資料」

再到掛號櫃檯報到。

2. 看診後請先至批價櫃檯批價，再到藥局領藥。

3. 若無法於當日就診者，請於前一日電話告知預約號改期或取消。

退費需知：

1. 請於就醫當日起7日內 (不含例假日)

2. 於本院門診時間

3. 請攜帶健保卡、本院收據、身分證明文件 (兒童請帶戶口名簿)

4. 至門診批價櫃檯辦理退費 (前項缺一或逾期均不受理)。

5. 逢月底，請於隔月2號前來辦理退費。

診區	科別	診間	星期一			星期二			星期三		
			上午	下午	晚上	上午	下午	晚上	上午	下午	晚上
二樓	眼科	1	林怡嬋 09313	許紋銘 08054 (限45號)	林孟穎 10208 (限50號)	沈筠惇 08680	沈筠惇 08680	許祺鑫 11069 (限45號)	許紋銘 08054 (限45號)	許祺鑫 11069	許紋銘 08054 (4/3-17)(限45號) 林怡嬋 09313 (4/10-24)(限50號)
		2	許祺鑫 11069	林孟穎 10208		林孟穎 10208	吳建良 60045		林怡嬋 09313	林祐詩 60556	
		3	吳嘉敏 11068			蔡曉萱 60918			吳嘉敏 11068		
	視網膜門診		吳嘉敏 11068			沈筠惇 08680			吳嘉敏 11068		
		青光眼門診	許祺鑫 11069	林孟穎 10208	林孟穎 10208 (限50號)	林孟穎 10208 蔡曉萱 60918		許祺鑫 11069 (限45號)		許祺鑫 11069	
	眼整形門診		林怡嬋 09313 吳嘉敏 11068	許紋銘 08054 (限45號) 林孟穎 10208	林孟穎 10208 (限50號)	沈筠惇 08680 林孟穎 10208	沈筠惇 08680		許紋銘 08054 (限45號) 林怡嬋 09313		許紋銘 08054 (4/3-17)(限45號) 林怡嬋 09313 (4/10-24)(限50號)
		小兒眼科及斜弱視	林怡嬋 09313						林怡嬋 09313		林怡嬋 09313 (4/10-24)(限50號)
	眼角膜及屈光手術					沈筠惇 08680	吳建良 60045				
葡萄膜炎		許祺鑫 11069					許祺鑫 11069 (限45號)		許祺鑫 11069		
內科門診區	心臟內科	1	劉如濟 08051		胡幃勛 11059	胡幃勛 11059	賴志泓 12315	劉順鑫 08787	劉如濟 08051	宋立勤 10204 (一般內科門診)	
		2	郝文瑞 08780	胡幃勛 11059	高白風 12318	宋立勤 10204			劉順鑫 08787	郝文瑞 08780	
		3							高白風 12318		林肇鋒 12000
	感染科	5	劉永慶 08682	王孝為 11324			劉永慶 08682			王孝為 11324	
		6	陳致中 08788			陳致中 08788 (限80號)			陳龍 12566	陳柏志 09182	
	神經科	7	鄒定宇 08242 (限80號)	陳柏志 09182	胡朝榮 08216	陳龍 12566	陳致中 08788 (睡眠障礙)	鍾禎智 10670 (睡眠障礙)	紀乃方 08357	鍾禎智 10670	
		8	紀乃方 08242 (腦中風)	游家銘 60109 (睡眠障礙)	紀乃方 08357	紀乃方 08357	黃祐賢 09565 劉祥仁 60926 (9診看診)		鄒定宇 08242 (限80號)(睡眠障礙)	黃立楷 10082	陳龍 12566
	影像醫學部 腦血管導管治療門診	1樓 外20				陳啟仁 08889					
	腎臟內科 (慢性腎病特別門診)	9	吳美儀 09643		林裕峯 08681	蔡慧芳 08239		范揚智 60153			
	腎臟內科	10	許永和 08060		蔡慧芳 08239	許永和 08060	鄭彩梅 11044	林添松 60341	許永和 08060	蔡慧芳 08239	吳美儀 09643 (一般內科門診)
	腎臟內科 (腹膜透析診)(限約診)	腹膜透 析中心					蔡慧芳 08239 (4/2)		林裕峯 08681 (4/3)	許永和 08060 (4/3)	
	新陳代謝科	11	蔡昆原 60883		謝安慈 08058 (限60號)				謝安慈 08058		
		12	吳忠樸 08786	陳愛華 12459 (4/1、8)	吳忠樸 08786	陳愛華 12459 (4/2、9)		蔡昆原 60883 (限100號)	吳忠樸 08786		陳愛華 12459 (4/3、10)
	甲狀腺超音波特別門診(限約診)		陳愛華 12459 (4/1、8)			張安妮 11348 (4/16、23、30)	張安妮 11348 (4/2、9)			吳忠樸 08786	
	糖尿病衛教門診(需新陳代謝科轉介)		衛教師	衛教師		衛教師	衛教師		衛教師	衛教師	
	營養諮詢門診(限約診)			營養師		營養師			營養師		
	胸腔內科	15	李俊年 08057	陳資濤 09330	張志誠 09005	劉文德 11447	陳豪成 12026	李俊年 08057	張志誠 09005 (肺癌)		陳資濤 09330
		16	陳豪成 12026						劉文德 11447 (睡眠呼吸障礙)		
	胃腸肝膽科 (消化內科)	17	林志峰 09440		陳明堯 08350	陳明堯 08350	巫嘉興 10482	吳立偉 09439 (限80號)	鄭勇山 08210		林志峰 09440
		18	巫嘉興 10482	吳立偉 09439 (限80號) (限掛肝膽特別門診)	楊崇聖 (4/8、15、22、29)	簡錫淵 09003 (限80號)	林志峰 09440	劉柏均 11602	簡錫淵 09003	李宜霖 61143 (限100號)	
	肝膽特別門診	19	廖威宣 11446	賴雨欣 09698		陳盛煊 12639 (限80號)			廖威宣 11446		
精神科(身心科)	20	林宜正 12023	張勝傑 60887 (兒童心智) (限20號)			辜筱倫 12568	辜筱倫 12568	鍾國軒 60118			
	21	李信謙 08518	陳永展 11469 (成人精神障礙)	李耀東 11662 (睡眠障礙)	陳永展 11469	李耀東 11662 (老年精神障礙)	李信謙 08518	李耀東 11662 (兒童心智)	林宜正 12023	辜筱倫 12568	
耳鼻喉門診 頭頸部腫瘤門診	耳鼻喉科	1	袁聖博 60916	陳伯岳 12458	詹維軒 09177	王興萬 10483	詹維軒 09177	陳伯岳 12458 (睡眠呼吸障礙手術)	王興萬 10483	陳聰明 09326 (限30號)	袁聖博 60916 (睡眠呼吸障礙手術)
		2	趙品植 09312 (睡眠呼吸障礙手術)		趙品植 09312	陳聰明 09326 (限20號)	趙品植 09312	韋志暉 60462 (鼻整形)	陳聰明 09326		
	口腔癌特約門診	2				陳聰明 09326 (限20號)					
	頭頸部腫瘤門診	2			詹維軒 09177	陳聰明 09326 (限20號)			陳聰明 09326	陳聰明 09326 (限30號)	
沙啞及聽障門診	1				王興萬 10483			王興萬 10483			
婦癌整合門診	1										
婦門診區	婦產科	2	楊振銘 09327	陳碧華 12025 (限50號)	袁九重 11018 (此診不看產科)	楊振銘 09327	蔡岳儒 11065	陳碧華 12025 (限50號)	薛瑞元 08003	楊振銘 09327 (婦女泌尿暨更年期特別門診)	
		3	張君堯 09567 (高危產科特約門診)	吳宏明 12576	蔡岳儒 11065	吳宏明 12576 (一般及掛片快門診)	馬佩君 60180	張君堯 09567 (青少年婦女特約門診)	蔡岳儒 11065		吳宏明 12576
超聲波特約門診(限約診)			蔡岳儒 11065	何佩玲 60402	蔡岳儒 11065			楊振銘 09327			
六樓	生殖醫學中心	1	陳碧華 50196 (掛片及不孕門診)	蘇勇誠 50142 (生育保存諮詢)		陳碧華 50196 (不孕門診)		陳碧華 50196 (掛片及不孕門診)			

	星期四			星期五			星期六
	上午	下午	晚上	上午	下午	晚上	上午
54 13 (限 45 號)	沈筠惇 08680	吳嘉敏 11068	吳嘉敏 11068	許紋銘 08054 (限 45 號)	賴志忠 60574	沈筠惇 08680 (4/5-26)(限 45 號) 林孟穎 10208 (4/12-19)(限 45 號)	許紋銘 08054(4/27)(限 45 號) 沈筠惇 08680(4/6、20)
				沈筠惇 08680 (4/5-19)(限 40 號) 林孟穎 10208(4/12-26)	林怡嫻 09313		林怡嫻 09313(4/6、27) 林孟穎 10208(4/13-20)
	王宗仁 60555			吳嘉敏 11068			吳嘉敏 11068(4/6-20)
	沈筠惇 08680	吳嘉敏 11068	吳嘉敏 11068	沈筠惇 08680 (4/5-19)(限 40 號) 吳嘉敏 11068		沈筠惇 08680 (4/5-26)	
				林孟穎 10208 (4/12-26)		林孟穎 10208 (4/12-19)	
54 13 (限 45 號)	沈筠惇 08680	吳嘉敏 11068	吳嘉敏 11068	許紋銘 08054 (限 45 號) 沈筠惇 08680 (4/5-19)(限 40 號) 林孟穎 10208(4/12-26)	林怡嫻 09313	林孟穎 10208 (4/12-19)	
13 (限 45 號)	沈筠惇 08680				林怡嫻 09313		
	沈筠惇 08680			沈筠惇 08680 (4/5-19)(限 40 號)	賴志忠 60574	沈筠惇 08680 (4/5-26)	沈筠惇 08680(4/6-20)
	賴志泓 12315	劉如濟 08051		劉順鑫 08787	劉順鑫 08787	劉如濟 08051	郝文瑞 08780
	宋立勤 10204	高白風 12318	郝文瑞 08780	高白風 12318		賴志泓 12315	劉順鑫 08787 胡煒勛 11059
		劉永慶 08682		王孝為 11324	劉永慶 08682		
	黃祐賢 09565		陳柏志 09182	陳致中 08788 (限 80 號)	陳龍 12566		
	賴曉琳 60600	鄔定宇 08242 (限 80 號 X 頭痛門診)		鄔定宇 08242 (限 80 號 X 睡眠障礙)	胡朝榮 08216 (失智症)		黃祐賢 09565
	胡朝榮 08216 (睡眠障礙)		胡朝榮 08216	鍾禎智 10670 (平衡障礙)	陳柏志 09182	黃祐賢 09565	鍾禎智 10670
	林裕峯 08681		洪麗玉 10079				吳美儀 09643
	蔡慧芳 08239		范揚智 60153	林裕峯 08681 (教學場 X 限 10 位)		許永和 08060 (4/5)	洪麗玉 10079
				吳美儀 09643 (4/5)	許永和 08060 (4/5)		
	張俊仁 60021		謝安慈 08058 (限 80 號)	林俊佃 11661		林俊佃 11661	謝安慈 08058
59	吳忠擇 08786	林俊佃 11661		陳愛華 12459 (4/5-12)	吳忠擇 08786		林俊佃 11661
	林俊佃 11661	謝安慈 08058					
	衛教師	衛教師		衛教師	衛教師		
	營養師	營養師		營養師			
	陳資濤 09330	陳豪成 12026	洪文岳 60915	張志誠 09005 (睡眠呼吸障礙)	李俊年 08057		李俊年 08057 陳豪成 12026
	劉泮甫 61139	鄭勇山 08210	簡錫淵 09003 (限 80 號)	鄭勇山 08210		巫嘉興 10482	陳明堯 08350 林志峰 09440 劉柏均 11602
				劉柏均 11602 (18 診看診)	林聖才 09592 (肝病帶原門診)		陳明堯 08350 (17 診看診)
	陳盛燿 12639 (限 80 號)			吳立偉 09439	廖威宣 11446		
	辜筱倫 12568	陳佳惠 08358		陳佳惠 08358	邱一航 60114 (成人門診)		李耀東 11662 (老人失智與失眠)
	李耀東 11662 (記憶障礙)	李信謙 08518 (睡眠障礙)	林宜正 12023	李信謙 08518	林宜正 12023 (兒童心智)	陳永展 11469	陳永展 11469 (睡眠障礙)
	詹維軒 09177	趙品植 09312	趙品植 09312	陳聰明 09326	李正順 60885	王興萬 10483	詹維軒 09177 (睡眠呼吸障礙手術)
	陳伯岳 12458 (睡眠呼吸障礙手術)	陳伯岳 12458		陳伯岳 12458			陳聰明 09326
					詹維軒 09177 (限約診)		詹維軒 09177
	詹維軒 09177			陳聰明 09326	詹維軒 09177 (限約診)		
						王興萬 10483	
				袁九重 11018 (此診不看產科)			
	蔡岳儒 11065 (一般及特殊門診)	袁九重 11018 (此診不看產科)	陳碧華 12025 (限 50 號)	袁九重 11018 (此診不看產科)		楊振銘 09327	楊振銘 09327
	吳宏明 12576	馬佩君 60180	鄭敏慧 60890	陳碧華 12025 (限 50 號)	張君堯 09567	吳宏明 12576	張君堯 09567
		何佩玲 60402		楊振銘 09327			
	陳碧華 50196 (不孕症門診)				江怡德 50141 (男性不孕)		陳碧華 50196 (切片及不孕症門診)

電話語音掛號 系統操作步驟 (02) 2248-0098 全天候 24 小時開放



- 請輸入您需要的語言：
→ 國語請按 ①；台語請按 ②
- 請輸入您需要的功能：
→ 預約掛號請按 ①
取消預約掛號請按 ②
查詢掛號請按 ③
查詢醫師看診時間請按 ④
快速預約掛號請按 ⑤
- 請選擇使用身分證或病歷號碼：
→ 身分證請按 ①；病歷號碼請按 ②
- 請輸入您的身分證號碼或病歷號碼：
- 請輸入不含英文的 9 位身分證號碼
- 請選擇身分證號英文字母
- 請輸入確認鍵：
→ 正確請按 ①；錯誤請按 "0"。
- 請輸入您要預約日期，請按足四碼：
例如：8 月 8 日則輸入 0808
- 請輸入午別：
→ 上午請按 ①；下午請按 ②；晚上請按 ③。
- 輸入醫師代號或姓名
→ 輸入醫師代號請按 ①；選擇醫師姓名請按 ②
→ 請輸入 5 碼醫師代號或
內科請按 ① 外科請按 ② 婦科請按 ③
兒科請按 ④ 牙科請按 ⑤ 其他專科 ⑥
- 請輸入確認鍵：
→ 正確請按 ①；錯誤請按 "0"。
- 語音回報處理結果：
你掛 ○ 月 ○ 日 星期 ○，○ 午，第 ○ ○ 號，
○ ○ ○ 醫師，請於當天 ○ ○ 點 ○ ○ 分，到候
診室候診。

其他相關流程



- 取消預約掛號：**
先選擇使用身分證號碼或病歷號碼，輸入證件號碼，系統會播報號碼讓使用者確認，再依語音指示依次輸入取消的日期、午別、醫師代號，輸入完畢後系統會播報相關資料讓使用者確認，確認後系統將進行取消作業，若取消成功將會播報「您已取消」。
- 查詢預約掛號：**
先選擇使用身分證號碼或病歷號碼，輸入證件號碼，系統會播報號碼讓使用者確認，確認後系統會進行查詢，依查詢結果播報掛號狀況。
- 查詢醫師看診時間：**
可選擇查詢某位醫師二週內的看診時間，或可預約日期內某一天的醫師排班。查詢醫師看診時間，必須輸入醫師代碼，查詢某日醫師排班必須輸入日期，系統會依輸入資料播報查詢結果。
- 快速預約掛號：**
先選擇使用身分證號碼或病歷號碼，然後一次輸入預約掛號所需的資料，包括身分證號碼（或病歷號碼）、預約日期、午別、醫師代號共 21 位（18 位）號碼。系統會依輸入資料進行預約掛號，若掛號成功，將會播報使用者的預約掛號的日期、星期、午別、看診號碼、醫師姓名及到診時間。

診區	科別	診間	星期一			星期二			星期三			
			上午	下午	晚上	上午	下午	晚上	上午	下午	晚上	
二樓	兒科門診區		◎一般兒科：郭雲鼎、林文川、林聖傑、王傳育、方旭彬、簡文彥、黃亮迪、蔡亞秦、黃琮聖、白家銘、柯和順、吳君山									
		小兒科	1	方旭彬 11282	黃振盛 60033 (小兒外科)	林佩儀 11283	黃琮聖 09321			吳君山 11458		
			2	林聖傑 09261	王傳育 10348	白家銘 09322	楊晨 60085 (生長發育特別門診)	柯和順 09323	方旭彬 11282		簡文彥 60129	柯和順 09323
			3	郭雲鼎 08052	林文川 09009	簡文彥 60129	王傳育 10348	林文川 09009	林聖傑 09261	郭雲鼎 08052	林佩儀 11283	王傳育 10348
		小兒神經科		郭雲鼎 08052	王傳育 10348		王傳育 10348			郭雲鼎 08052		王傳育 10348
		小兒感染科			林文川 09009			林文川 09009				
		小兒腸胃科		方旭彬 11282			黃琮聖 09321		方旭彬 11282			
		小兒過敏氣喘免疫科		林聖傑 09261					林聖傑 09261			
		新生兒科				白家銘 09322				吳君山 11458		
		小兒遺傳/新陳代謝科					楊晨 60085					
		小兒心臟科				簡文彥 60129		柯和順 09323			簡文彥 60129	柯和順 09323
		小兒腎臟科				林佩儀 11283					林佩儀 11283	
		早產兒特別門診										
		健兒門診			黃琮聖 09321 (以現場報到順序為主)			白家銘 09322 (以現場報到順序為主)			林文川 09009 (以現場報到順序為主)	
復門診區	復健科	1	劉燦宏 08055	吳錦雲 09442	饒紀倫 08519	吳錦雲 09442	陳弘洲 10462	許雅雯 08520 (兼減重特別門診)	饒紀倫 08519	許雅雯 08520	吳錦雲 09442	
		2	陳弘洲 10462	黃士瑋 13001		陳弘洲 10462	許雅雯 08520 (減重特別門診兼復健門診)	饒紀倫 08519 (限約診)	吳錦雲 09442	饒紀倫 08519 (限約診)	林硯農 60147 (限約診)	
二樓	牙科門診區	一般門診	輪值醫師◎牙科以現場報到為主。◎牙科看診時間較長，敬請見諒。									
		家庭牙醫學科	楊晉昱 12316						許家禎 08687			
		人工植牙特別門診 (自費門診)	黃茂栓 08686 (口腔顎面外科看診)	黃茂栓 08686 陳聖怡 61146		黃茂栓 08686	黃金聲 09520 (口腔顎面外科看診)			張維仁 08806 (牙周病科看診)	羅金文 09517 (口腔顎面外科看診)	
		舒眠鎮靜口腔治療特別門診 (自費門診)										
		口腔顎面雷射美學特別門診 (自費門診)								江錫仁 60100		
		口腔顎面外科	黃茂栓 08686	羅金文 09517		黃金聲 09520 (教學診)(限約診)	黃金聲 09520	黃金聲 09520	許修鈞 13043	羅金文 09517		
		口腔內科							郭倍榮 60554			
		口腔癌特診		羅金文 09517 (口腔顎面外科看診)			黃金聲 09520 (口腔顎面外科看診)	羅金文 09517 (教學診)(限約診)	黃金聲 09520	羅金文 09517 (口腔顎面外科看診)		
		鷹復假牙	王茂生 60189	曹源利 11186 (教學診)(限約診)	曹源利 11186	曹源利 11186	黃筱婷 60925 (教學診)(限約診)	黃筱婷 60925	林哲堂 60138	林錫奎 09325 (教學診)(限約診)	林錫奎 09325	
		老人牙科門診				林錫奎 09325						
		牙周病專科	高珮琪 08521 (教學診)(限約診) 陳聖怡 61146	高珮琪 08521		張維仁 08806	吳政道 10025	林宜欣 61127	張維仁 08806	呂炫堃 60436		
		齒顎矯正(自費門診)			莊才逸 60198 (兒童牙科看診)	黃慧瑜 08866 (兒童牙科看診)			盧建勳 60562 (教學診)(限約診)	盧建勳 60562 黃慧瑜 08866 (兒童牙科看診)	黃慧瑜 08866 (青少年齒矯正)	
		牙髓病科專科門診	朱露玲 10460 (限25人)			李芳漪 10314 (教學診)(限約診)			林玥玟 10349 (限25人)			
		兒童牙科		李卓伶 60234	莊才逸 60198	黃慧瑜 08866 (教學診)(限約診)	黃慧瑜 08866		楊雅婷 08685	黃慧瑜 08866	黃慧瑜 08866 (齒顎矯正看診)	
		健兒牙科(塗氟、保健)			輪值醫師			輪值醫師		輪值醫師		
		五樓	特殊需求者口腔照護中心 (採用約診方式) 請電洽：(02)2249-0088 轉1451或1452		黃大森 50001	江錫仁 50026		黃大森 50001	柯恩生 61135		許丕緒 60168	吳國雄 60170
	李玉閣 60161			石公燦 60163		許丕緒 60168	黃大森 50001		吳國雄 60170	郭倍榮 50096		
				李怡璿 10417		李怡璿 10417	李怡璿 10417			羅金文 50058		
二樓	醫學美容中心	醫學美容診	治療項目：回春、淺斑(雀斑、老人斑)、痣、深層斑(太田母斑、顴骨斑)、微血管擴膚療程									

星期四			星期五			星期六	
上午	下午	晚上	上午	下午	晚上	上午	
、吳君山、林佩儀 ◎兒童重症醫學：郭雲鼎、簡文彥							
黃亮迪 60760 (新生兒科)			白家銘 09322		黃振盛 60033 (小兒外科)	柯和順 09323	
林佩儀 11283	吳君山 11458	黃琮聖 09321	方旭彬 11282	林聖傑 09261	吳君山 11458	吳君山 11458	
林聖傑 09261	方旭彬 11282	林文川 09009	王傳育 10348	黃琮聖 09321	郭雲鼎 08052	林聖傑 09261	
		林文川 09009	王傳育 10348		郭雲鼎 08052		
	方旭彬 11282	黃琮聖 09321	方旭彬 11282	黃琮聖 09321			
林聖傑 09261				林聖傑 09261		林聖傑 09261	
	吳君山 11458		白家銘 09322		吳君山 11458	吳君山 11458	
						柯和順 09323	
林佩儀 11283							
	吳君山 11458		白家銘 09322	白家銘 09322 (4/5) 吳君山 11458 (4/19)(限約診) (兒、診看診)			
	柯和順 09323 (以現場預約順序為主)			郭雲鼎 08052 (以現場預約順序為主)		林佩儀 11283 (以現場預約順序為主)	
劉燦宏 08055	饒紀倫 08519	陳弘洲 10462	許雅雯 08520	王正樑 60176	劉燦宏 08055	黃士瑋 13001	
黃士瑋 13001	林雪驥 60209		黃士瑋 13001	劉燦宏 08055 (兼減重特別門診)	饒紀倫 08519 (限約診)		

牙科部諮詢及轉診專線：(02)2249-0088 轉 2556

許恩璋 60568							
吳政道 10025 (牙周病科看診)	黃茂栓 08686	黃茂栓 08686	許修鈞 13043 (口腔顎面外科看診)	張維仁 08806	高珮琪 08521	黃茂栓 08686	
黃茂栓 08686 (限約診) (口腔顎面外科看診)							黃奇卿 61092
黃茂栓 08686 (教學診)(限約診)	黃金聲 09520	許修鈞 13043	許修鈞 13043	黃茂栓 08686	黃金聲 09520		
羅金文 09517 (限約診)							郭倍榮 60554
羅金文 09517 (口腔顎面外科看診)	姜又慈 09433 (教學診)(限10人)		姜又慈 09433 (4/5、19) 林錫奎 09325 (4/12、26) 黃筱婷 60925	曹源利 11186	姜又慈 09433 (4/12、26) 林錫奎 09325 (4/5、19)	姜又慈 09433 (4/13、27) 林錫奎 09325 (4/6、20)	
曹源利 11186			王本華 60202	王本華 60202			
吳政道 10025 葉裕全 61132		吳政道 10025 (教學診)(限約診)	張維仁 08806 (教學診)(限約診) 林宜欣 61127 (教學診)(限約診)	高珮琪 08521	羅發長 60594 (限10人)		
楊晉昱 12316 (兒童牙科看診)					楊晉昱 12316	黃慧瑜 08866 (4/20)(限25人)(青少年齒顎矯正) 莊才逸 60198(4/13、27)(限25人) (兒童牙科看診)	
楊晉昱 12316	楊晉昱 12316	李卓伶 60234	楊雅婷 08685	謝承祐 60235	楊晉昱 12316 (齒顎矯正看診)	黃慧瑜 08866(4/20)(限25人) (齒顎矯正看診) 莊才逸 60198(4/13、27)(限25人)	
	輪值醫師			輪值醫師			
柯恩生 61135 黃淑賢 60577	柯恩生 61135		黃大森 50001	黃大森 50001 (一般門診限掛5人)		林鴻津 60172	
黃茂栓 50045 黃大森 50001	黃大森 50001		曾煥井 60408	林志開 60565		蔡鵬飛 60173	
王榮昌 60451 楊雅婷 50060	黃淑賢 60577		黃明裕 60435	李信宏 60171		葉必信 60174	
李怡璿 10417 白仕陽 50126	李怡璿 10417 白仕陽 50126		李怡璿 10417	黃慧瑜 50042 李怡璿 10417		許家禎 50064 李怡璿 10417	

管擴張、縮小毛孔、青春痘及痘疤、除毛、玻尿酸、肉毒桿菌注射、塑身及各項美容護

慢性處方箋預約領藥(免掛號費)

網路預約：<http://www.shh.org.tw>

電話預約：2249-9961

現場預約：慢性處方箋領藥窗 □
批價窗口、藥物諮詢窗 □

領藥時間：

藥來速：週一至週五 09:00~12:00

13:30~17:00

週六 09:00~12:00

(開車或騎機車行駛藥來速車道，免下車即可完成批價、領藥，歡迎多加利用。)

藥局：週一至週五 08:00~12:30

13:30~22:00

週六 08:00~14:00

*請於領藥前先行預約，再攜帶健保卡、處方箋，至藥局或藥來速車道批價、領藥。

*當日22時前請完成領藥，逾時需重新預約。

愛心捐款方式

戶名：行政院衛生署雙和醫院—

委託臺北醫學大學興建經營

1、社工基金專戶：

劃撥帳號：50104768(中華郵政)

聯絡人：社工室 陳孟昀小姐

(分機：2403)

2、捐款專戶：

台新商業銀行-中和分行

帳號：20201010123456

聯絡人：秘書室 胡小姐

(分機：8815)

102年2月份捐款芳名錄

捐贈收入-社工基金	
謝百川	30,000
黃市	10,000
其他金額： 陳信秀、盧游阿緞、賴松光、郭素環、黃鈺娟、張峻毅、黃榮吉、黃林月櫻、張芷菱、林廖勤、顏李淑卿、林岑虹、吳俊緯、詹秀珍、朱宥樺、勝安診所蔡容財	
捐贈收入-其他	
承毅建設股份有限公司	259,000
美商默沙東台灣分公司	200,000
賴瑞昌	100,000
其他金額： 許紋銘、譚萬康、財團法人臺北市三幸慈善基金會、林德選、石公燦	

感謝善心人士捐款

診區	科別	診間	星期一			星期二			星期三				
			上午	下午	晚上	上午	下午	晚上	上午	下午	晚上		
三樓	皮門 膚診 科區	皮膚科	1	李婉若 08250	鄒嘉倫 12314	葉斯維 60891	林明秀 61314	鄒嘉倫 12314	李婉若 08250	李婉若 08250 (乾癬特別門診)	鄒嘉倫 12314	林欣儀 61140	
			2	林欣儀 61140		李杰年 09344	楊弘旭 60884			曾德朋 60026 (落髮特別門診)			
		醫學美容特約門診(限約診)		1	楊弘旭 60884 (自費門診)			鄒嘉倫 12314 (自費門診)	李婉若 08250 (自費門診)			顏貝珊 60903 (自費門診)	
		醫學美容特約門診(限約診)		2	顏貝珊 60903 (限約診)			曾德朋 60026 (自費門診)					
	減重美容塑身 中心 (諮詢專線: 02-2249-0088轉分機8750)		溶脂塑身門診	1							李兆翔 60599		
			美容外科門診	2									
			眼整型門診	2									沈筠惇 50109 (雙眼皮、眼袋)
			代謝症候群門診	3		謝安慈 50139 (限50號)							
	減重整合門診		2	黃銘德 50082									
				3				王偉 50125 (15:00開始看診)		蘇彥豪 50095			
營養師免費諮詢			營養師免費諮詢			營養師免費諮詢							
地下一樓	中醫內婦兒科 現場號自20號起 王繼榮醫師週三下午門診， 開放當日下午現場掛號		1	王繼榮 09010 (限50號)(中醫內科) (胃食道逆流)	王繼榮 09010 (顏面神經壓麻痺) (異位性皮膚炎)		王繼榮 09010 (婦科、腸胃肝膽)		王繼榮 09010 (限70號) (睡眠障礙)	王繼榮 09010 (鼻過敏) (婦科) (限50號)	王繼榮 09010 (限約診)		
			3		吳忠澤 13034 (胸悶、心悸、心 肺疾病)	吳忠澤 13034 (鼻炎、氣喘) (病後白帶、失眠)	吳忠澤 13034 (高血壓、糖尿病)			吳忠澤 13034 (肝膽腸胃) (頭痛眩暈、蛋白 尿)			
			5	陳素卿 13035 (肥胖症) (睡眠障礙)			陳素卿 13035 (睡眠障礙) (過敏體質調理)	陳素卿 13035 (肥胖症) (肝膽腸胃疾病)		陳素卿 13035 (肥胖症) (肝膽腸胃疾病)			
	中醫傷科現場號自20號起			吳忠澤 13034 (骨傷關節炎)									
	中醫皮膚科現場號自20號起			陳素卿 13035 (皮膚疹)	王繼榮 09010 (異位性皮膚炎)		吳忠澤 13034 (青春痘、濕疹、富貴手)	陳素卿 13035 (異位性皮膚炎)		陳素卿 13035 (皮膚疹)			
	睡眠障礙特別門診			趙品植 09312 (二樓耳鼻喉科看診)	游家銘 60109 (二樓神經科看診)		陳致中 08788 (二樓神經科看診)	鍾禎智 10670 (二樓神經科看診)	鄔定宇 08242 (二樓神經科看診)	黃金聲 09520 (二樓牙科看診) (限約診)			
			羅金文 09517 (二樓牙科看診) (限約診)	陳資濤 09330 (二樓胸腔科看診)	李耀東 11662 (二樓精神科看診)		自費心理師 蔡涵茵 11615 (十樓睡眠中心看診)	陳伯岳 12458 (二樓耳鼻喉科看 診)	劉文德 11447 (二樓胸腔科看診)	自費心理師 蔡涵茵 11615 (十樓睡眠中心看診)	袁聖博 60916 (二樓耳鼻喉科看診)		
◎睡眠障礙: 陳致中、胡朝榮、李信謙、鄔定宇、鍾禎智、游家銘、陳永辰、李耀東 ◎兒童青少年睡眠障礙: 林宜正 ◎睡眠呼吸障礙 ◎睡眠呼吸障礙手術: 趙品植、唐維軒、袁聖博、陳伯岳 ◎止鼾牙套: 黃茂松、羅金文、黃金聲 ◎自費心理諮詢: 失眠非藥物治療													
二樓	疼痛特別門診				饒紀倫 08519 (復健科看診)				饒紀倫 08519 (復健科看診)	鍾禎智 10670 (神經科看診)			
一樓						林家璋 08050 (神經外科看診)							
一地下					王繼榮 09010 (中醫科看診)		陳素卿 13035 (中醫科看診)						
疼痛聯合門診		◎超音波導引注射: 饒紀倫 ◎熱凝療法: 曾元昀、林天仁 ◎三叉神經痛及加馬刀治療: 林家璋 ◎纖維肌痛症: 饒紀倫 ◎中醫輔助疼痛 ◎神經內科、神經外科、復健科、疼痛科等專科聯合門診。 ◎時段為每週二下午, 限由本院醫生約診。											

各科症狀參考表

骨科	骨折、骨節疼痛、脫臼、骨膜炎、關節退化、腰酸背痛、關節炎、骨畸形、骨腫痛、脊椎病變、小兒骨關節異常、脊椎骨骨折、脊椎側彎、駝背、僵直性脊椎炎畸形、坐骨神經痛、運動傷害。
家庭醫學科	18歲以上不分性別，凡症狀未明者，均可看診。特別適於初診篩檢、一般疾病及長期慢性病的追蹤診療，並作預防注射及健康檢查評估建議。一般疾病如感冒、頭痛、腰酸背痛、頭暈、疲倦、消化不良、腹瀉、關節炎風濕痛等。中老年慢性病如高血壓、心臟病、糖尿病、高血脂、痛風、骨質疏鬆、更年期症候群等。
整形外科	美容整形(雙眼皮、去眼袋、隆鼻、狐臭、隆下巴、隆乳、拉皮、抽脂、磨皮、修疤、除痣、除斑)、先天畸形(唇裂及各種臉頰畸形、多指症、併指症及其他手部先天畸形)、手外科(一切手部外傷、骨折)、頭頸部腫瘤(良性及惡性腫瘤)、燙傷或疤痕、一般整形(全身皮膚各種良性、惡性腫瘤及潰瘍)。
神經外科	頭、脊髓外傷、周邊神經損傷、多汗症、頸或腰椎骨刺合併神經痛、背部疼痛、四肢酸麻、腦瘤、脊椎瘤、腦中風外科治療、動脈瘤、動靜脈畸形及其他腦血管疾病、先天性畸形如水胎痕、帕金森氏症、三叉神經痛、坐骨神經痛、半面顏面神經痙攣。
一般外科	一般外科: 皮膚及皮下腫塊、疝氣、腹痛、腹膜炎、盲腸炎、腸胃炎、膽囊炎、膽結石、肝腫瘤、胰臟癌、甲狀腺疾病、頸部腫塊、腹腔鏡手術、直腸肛門科: 痔瘡、血便、肛瘻、便秘、大腸疾病。乳房外科: 乳房腫塊、乳癌、乳房疾病。
腫瘤聯合門診	頭頸部腫瘤、婦科腫瘤、腫瘤內科、乳房腫瘤、肝膽胰腫瘤、大腸直腸腫瘤、胃部腫瘤、肺及胸腔腫瘤、腦腫瘤、骨癌腫瘤等特別門診。
血液病門診	一般常規血液或血球檢驗、紅血球異常、白血球過多、白血球不足、血小板過多或過少、血癌、淋巴腺腫大、淋巴瘤、骨髓瘤及其他骨髓異常、紫斑、不明原因出血、血液凝固異常、貧血、多血症、血友病、全部血球不足症及不明原因皮下腫塊或其他疑似血液或血球異常。
血管外科及淋巴疾病	下肢動脈阻塞(包括間歇性跛行、靜止痛、足趾潰瘍或壞死等)、糖尿病足潰瘍、靜脈曲張、靜脈潰瘍、動靜脈瘻管等。
胸腔外科	氣胸(呼吸急促)、肺肋膜炎、肺部腫瘤、肺膿瘍、縱膈腔腫瘤、胸部外傷(撞傷、槍傷、刀傷)、食道疾病(食道癌、灼傷、狹窄等)。
心臟外科	冠狀動脈阻塞、心臟瓣膜狹窄或逆流、細菌性心內膜炎、心包積水、心包膜炎、先天性心臟病等。
小兒外科	疝氣修補、陰囊水腫切除、隱睾矯正、包皮手術、尿道下裂矯正、尿道畸形及尿液逆流矯正、腫瘤切除、胃腸道及肝膽手術、肛門疾病、漏斗胸及雞胸矯正、食道及肺臟手術。
泌尿科	小兒及成人腹股溝疝氣、腰痛及血尿、腎臟結石、輸尿管結石及膀胱結石、攝護腺肥大、小便無力、頻尿、急尿、夜間頻尿、攝護腺發炎、泌尿道發炎(小便疼痛、血尿)、尿失禁、精索靜脈曲張、陰囊腫痛、血精、夜間遺尿(尿床)、包皮過長、隱睾症、男性結紮、男性性功能障礙、男性不孕症、性病、泌尿道腫瘤。
眼科	一般眼疾、視網膜剝離、飛蚊症、眼瞼整形重建、雙眼皮手術、去眼袋、肉毒桿菌之注射、眼瞼下垂、黃斑部病變、白內障、青光眼、斜視、弱視、結膜角膜炎、角膜移植、視力保健、驗光、眼高腫痛、鼻淚管阻塞、糖尿病眼病變。
心臟內科	高血壓、血脂異常、心絞痛、心肌梗塞、胸痛、胸悶、氣喘(哮喘)、心臟衰竭、心悸、心律不整。
感染科	發燒、咳嗽、小便疼痛困難、全身酸痛、腹瀉、不明熱、上呼吸道感染、肺炎、肺結核、泌尿道感染、感染性腹瀉、腹部膿瘍、中樞神經系統感染、心內膜炎、軟組織發炎、蜂巢組織炎、骨髓炎。
胸腔內科	咳嗽、咳血、氣喘、胸悶、慢性阻塞性肺疾病、肺結核、肺腫瘤、慢性肺病、肺炎、呼吸道異物取出、塵肺炎、肺症(包括肺氣腫及慢性支氣管炎)、肺膿瘍、支氣管炎及支氣管擴張等各種肺部疾病、膿胸、肋膜炎等各種肋膜炎與縱膈病變。

星期四			星期五			星期六	
上午	下午	晚上	上午	下午	晚上	上午	
葉斯維 60891	林欣儀 61140	曾德朋 60026	李婉若 08250 (落髮特別門診)	曾德朋 60026	鄒嘉倫 12314	李婉若 08250	
鄒嘉倫 12314			顏貝珊 60903 (限約診)	李婉若 08250 (自費門診)		曾德朋 60026	
						蘇彥豪 50095 (4/6、20)	黃銘德 50082 (4/13、27)
營養師免費諮詢			營養師免費諮詢			營養師免費諮詢	
王繼榮 09010 (腸胃肝膽、更年期)			王繼榮 09010 (婦科) (過敏體質調理) (限50號)		王繼榮 09010 (脹氣、便秘、痛經) (限70號)	王繼榮 09010 (皮膚科)(內科)	
	吳忠澤 13034 (慢性結膜炎) (泌尿、神經疾病)	吳忠澤 13034 (婦兒科、痔瘡) (耳鳴、眼科)			吳忠澤 13034 (自律神經失調) (性功能障礙)	吳忠澤 13034 (感冒、風濕免疫) (骨質疏鬆)	
	陳素卿 13035 (肥胖症) (婦科調理)		陳素卿 13035 (婦科調理) (肝膽腸胃疾病)	陳素卿 13035 (婦科調理) (過敏體質調理)			
		吳忠澤 13034 (骨關節炎)				吳忠澤 13034 (骨關節炎)	
	吳忠澤 13034 (異位性皮炎)		陳素卿 13035 (皮膚疹)	吳忠澤 13034 (淚斑、美白、黑眼圈)		王繼榮 09010	
胡朝榮 08216 (二樓神經科看診)	李信謙 08518 (二樓精神科看診)		鄒定宇 08242 (二樓神經科看診)			詹維軒 09177 (二樓耳鼻喉科看診)	
陳伯岳 12458 (二樓耳鼻喉科看診)	黃茂栓 08686 (二樓牙科看診)	林宜正 12023 (二樓精神科看診)	張志誠 09005 (二樓胸腔科看診)			陳永展 11469 (二樓精神科看診)	
障礙：陳資濤、張志誠、劉文德 勿治療/自主神經生理回饋治療/個別心理諮詢與治療(每診限4號，初診收費800元/1小時)							
	饒紀倫 08519 (復健科看診)		鄒定宇 08242 (神經科看診)				
			林天仁 60038 (神經外科看診)			曾元昀 08513 (神經外科看診)	
		吳忠澤 13034 (中醫科看診)					
助疼痛治療：中醫科							

■ 病歷影本申請流程

1. 受理程序:

- 申請方式：可至「關防用印」櫃檯臨櫃申請，或傳真(02-2248-1121)申請。
- 申請人以病患本人為主；非病患本人或法定代理人之申請人，應另檢附病人之委託書；病人為未婚之未成年人者，應檢附其法定代理人之委託書。代理人需檢附病人身分證正本、健保卡及代理人身分證正本。
- 申請書及委託書可於本院網站下載。
(<http://www.shh.org.tw>)

2. 申請時間：

上班時間內週一至週五：

9:00~18:00

週六：9:00~13:00

(檢驗報告可當日索取，病歷影印需3個工作天)

■ 診斷證明書申請流程

1. 第一次開立診斷證明書：

- 掛號後，至診間候診，醫師診察時，向醫師說明申請用途(如需英文診斷書請事先告知醫師)。
- 至批價櫃台批價繳費，並告知所需份數。
- 至一樓「關防用印」櫃檯蓋關防。

2. 已開立過診斷證明書：

- 請直接到「關防用印」櫃檯，請告知診斷證明書的「流水編號」或「開立日期」。
- 批價後直接用印，當日領取。(超過三個月回來重開者，需等7個工作天，待電話通知後，再批價領取)

本院提供「越南語版」與「印尼語版」之各科症狀參考表，歡迎向1樓志工服務台索取！

神經科	頭痛、頭暈、癱瘓、中風、半身不遂、肌力減退喪失、肢體無力、手腳麻木、頸痛、背痛、腦炎、腦膜炎、肌肉病變、各種神經痛肌肉抽搐、痙攣、手腳顫抖、不自主運動、步調不穩、失語症、意識障礙、癡呆、暈眩、腰酸背痛、眼球運動障礙、顏面神經障礙、職業性神經系統疾病。
腎臟內科	急性腎衰竭之血液透析治療(洗腎)、腹膜透析治療、慢性腎功能不全、糖尿病腎病變之防治、高血壓、痛風、泌尿道感染、水腫、蛋白尿、血尿、腰痛。
風濕免疫科	頰頰紅斑、晨間僵硬、關節腫脹、肌肉酸痛、慢性背痛、過敏性鼻炎、氣喘、紅斑性狼瘡、多肌炎、硬皮病、血管炎、類風濕性關節炎、退化性關節炎、痛風、僵直性脊椎炎、肌腱炎等。
精神科	失眠、焦慮症、緊張性頭痛、身心症、躁鬱症、恐慌症、強迫症、失智症、精神分裂、妄想症、幻聽、自殺、藥癮、酒癮、毒癮、智能不足、兒童及青少年問題、人格違常、適應障礙、性功能障礙、婚姻及家庭諮詢、心理評鑑、生理回饋治療、心理治療、協辦重大傷病卡、老年精神及心理病症、老人日間安養照護安排。
新陳代謝科	糖尿病、甲狀腺疾病、痛風、高血壓、高血脂症、骨質疏鬆症、體重異常變化、生長異常、多尿症、劇渴症、心悸、多毛症、全身無力、副甲狀腺疾病、腦下垂體疾病、腎上腺疾病。
消化內科 (肝膽腸胃科)	腹痛、腹鳴、腹脹、腹瀉、大便不規則、食慾不振、消化不良、胃酸、胃潰瘍、黑色便、鮮血便、吐血、貧血、吞嚥困難、白色便、B肝帶原、膚色變黃、肝機能異常、肝膽結石。
耳鼻喉科	鼻塞、流鼻血、鼻過敏、鼻竇炎、口腔癌、鼻咽癌、口咽癌、下咽癌、喉癌、甲狀腺腫瘤、頸部腫瘤、鼻息肉、耳鳴、耳痛、耳流膿、聽力障礙、暈眩、顏面神經麻痺、吞嚥困難、扁桃腺病變、聲音沙啞、語言障礙、兒童耳鼻喉疾病、感冒。
婦產科	婦高腫痛、高危險妊娠、婦產手術治療、懷孕早期篩檢、超音波檢查、尿失禁、腹腔鏡檢查及手術、陰道鏡、子宮鏡檢查、不孕症。
兒科	一般兒科疾病及18歲以下之呼吸道疾病、感冒、喉頭不適、耳朵疼痛、發燒與感染、氣喘、過敏、胃腸道疾病、神經系統疾病、癱瘓、抽搐、不自主運動等新生兒疾病、小兒心臟疾病、異位性皮炎、健康檢查、預防注射、育嬰指導、健康諮詢。
復健科	腦傷(頭部外傷)後遺症、運動傷害、骨科術後復健、心肺復健、燒傷後遺症、手外傷術後復健、腦性麻痺、感覺統合異常、吞嚥困難、發聲矯正、截肢後復健。
牙科	蛀牙、齒內炎症、缺牙、固定或活動假牙製作、牙齒傾倒、牙齒錯咬、牙周手術、牙周組織再生術、特殊合金修復物、唾液腺及頭頸部良性惡性腫瘤、顏面外傷骨折、顎顏面正顎手術、顎關節疾病、人工牙科種植及修復、牙齒排列不整、擁擠、暴突等之齒列矯正。
皮膚科	一般皮膚病、皮膚癬、紅疹、青春痘、禿髮、灰指甲、紅斑性狼瘡、黑斑、雀斑、皮膚腫瘤、多汗症、疣、性病、美容醫學(果酸換膚、雷射除斑、皺紋、痣等)、皮膚美容手術、紫外線治療、冷凍治療。
特殊需求者 口腔照護中心	特別為身心障礙者，提供衛教、塗氟、洗牙、補牙、根管治療、補綴、矯正、牙科手術等口腔與顎顏面疾病之預防、治療及復健。
中醫科	內科(一般門診、中西醫結合腫瘤治療、中風、高血壓、改善體質、痛風等)、婦科(一般門診、月經失調、經痛、婦女帶下、妊娠嘔吐等)、兒科(小兒過敏性鼻炎、氣喘、咳嗽、蕁麻疹、異位性等)、傷科(急性慢性扭傷、急性慢性挫傷、瘀傷、腰扭傷等)、針灸(中風後遺症、顏面神經麻痺、三叉神經痛、坐骨神經痛、落枕、關節炎等)、三伏貼(改善過敏體質、異位性皮炎、改善呼吸系統的平衡、氣喘、容易感冒、虛冷體質等)。

感謝信

感謝腎臟內科吳美儀醫師與全體護理人員

我是慢性腎臟病病友，住院前已經在雙和醫院腎臟科就診半年，醫師或護理師都要我考慮洗腎，我提出許多藉口，不願面對事實，但是該來的，總是要來的……。

住院對我而言，還停留在我幼年的印象，直到這次住了雙和醫院，完全的改觀。

雙和醫院醫護人員的專業、貼心與服務品質，讓我得到充份的信心與安定的情緒，度過這次的危險。吳醫師救人為懷，對病人和藹可親，每位護理小姐善解人意，親切可愛，腹膜透析的護理師循序漸進的指導，讓病人從一無所知到嫻熟不亂，值得按讚。

今後我除了以更感恩的心活出自我，也對身心健康加倍的用心，需要雙和醫院協助與關心的地方還很多，在此預祝你們身體健康，順心如意。

岩河 103/3/6

營養室「營養保健講座」

講座地點：二樓9診候診區

日期	時間	題目	主講人
4/17 (三)	10:00-10:30	得舒飲食	王曉梅 營養師

藥劑部「用藥安全講座」

講座地點：一樓門診藥局候藥區前

日期	時間	題目	主講人
4/3 (三)	9:30-10:00	氣喘吸入劑介紹	劉亞樺 藥師
4/9 (二)	14:30-15:00	正確用藥觀念宣導-冠心病病人	林孟君 藥師
4/17 (三)	9:30-10:00	落髮危機	黃威濠 藥師
4/23 (二)	14:30-15:00	避孕方法介紹	郭政峰 藥師

小兒部衛教講座

日期	時間	主題	講師
4/3 (三)	10:30-11:00	家有呼吸道感染的小孩要如何照顧? ~呼吸道融合病毒之症狀及注意事項	張乃方 衛教師
4/5 (五)	15:00-15:30	家中寶貝何時該添加副食品? 交通安全宣導	張乃方 衛教師
4/10 (三)	10:30-11:00	泌尿道感染實寶之照顧 ~泌尿道感染之注意事項	張乃方 衛教師
4/12 (五)	15:00-15:30	嬰幼兒夜哭知多少? ~淺談腸絞痛	張乃方 衛教師
4/17 (三)	10:30-11:00	幼兒用藥安全	呂碩修 藥劑師
4/19 (五)	15:00-15:30	兒童預防注射 ~日本腦炎疫苗注射時間及事項	張乃方 衛教師
4/24 (三)	10:30-11:00	嬰幼兒牙齒保健	王智毅 牙醫師
4/26 (五)	15:00-15:30	寶貝發燒時該怎麼辦? ~發燒之處理	張乃方 衛教師

地點：2樓小兒科門診候診區和健兒門診外側

復健醫學部減重服務

◎減重門診：

週二	14:00~17:00	許雅雯 醫師
	18:00~21:00	
週五	14:00~17:00	劉燦宏 醫師

◎活力纖體減重班：運動與飲食控制雙管齊下，讓您健康甩肉沒負擔！

須先掛號「減重門診」經醫師評估過後現場報名

洽詢時間：週一、三、五 09:00~18:00，週二、四 13:00~18:00

連絡電話：(02)2249-0088轉1607 黃小姐

◎EASY SO 曲線雕塑中心：

對象：想透過專業健康有效之方式，達到局部瘦身及體重管理者

諮詢時間：週一~週五 9:00~21:00

諮詢電話：(02) 2249-0088轉1614或0966-347-938

減重及代謝性疾病門診

診別	週一	週二	週三	週四	週五	週六
上午			蘇彥豪			黃銘德 蘇彥豪
下午	謝安慈 黃銘德	王偉				
晚上					黃銘德 (一般外科門診)	

「減重美容塑身中心」開設減重整合門診

週一至週五 09:00-17:30，提供

1.減重及代謝性疾病手術諮詢 2.專業身體組成分析

3.雷射溶脂體驗課程

洽詢專線：(02) 2249-0088轉8761；(02) 8245-7600

門診地點：3樓減重美容塑身中心

iLASIK全雷射視力矯正中心

(美國原廠認證之全雷射iLASIK視力矯正中心)

週二、四、五、六	上午	沈筠惇醫師
----------	----	-------

中心地點：3樓減重美容塑身中心

門診地點：1F眼科門診 全雷射屈光檢查區

諮詢電話：(02) 2249-0088轉1917

免費諮詢電話：0809-016008

治療項目：前導波導入飛秒無刀雷射近視矯正

雙和生活保健系列講座

講座日期：每週一、五

講座時間：10:00~10:30

講座地點：週一於一樓大廳

週五於二樓9診候診區(糖尿病衛教室候診處)

日期	題目	主講人
4/1 (一)	看不見的隱形殺手-高血壓防治	王秀婷 護理師
4/5 (五)	認識胰島素	張安妮 醫師
4/8 (一)	拒當紅唇族-檳榔防制	林詩怡 護理師
4/12 (五)	三高生活保健	陳金吟 衛教師
4/15 (一)	愛護腰子-如何預防腎臟病	曾慧姬 副護理長
4/19 (五)	糖尿病飲食原則	張偉胤 營養師
4/22 (一)	不能說的秘密-便秘好擾人	邱雅雯 護理師
4/26 (五)	正確用藥觀念-糖尿病病人	廖沛笈 藥師
4/29 (一)	沉默的器官-認識肝硬化	陳曉燕 護理師

社區醫學部部落格網址：<http://tw.myblog.yahoo.com/i1008200>

二樓健檢中心 體檢項目

類別	成人健檢	一般民眾	外籍人士
對象	(1)40 歲以上 (每三年一次) (2)65 歲以上 (每年一次)	一般勞工體檢、供膳餐飲人員體檢、公司新進人員體檢、駕照審驗體檢、看護體檢、入住安養中心體檢...等	免費新住民體檢、乙表體檢、外籍勞工、外籍教師
受檢時段	週一至週五 下午 13:00-16:00	週一至週五 下午 13:00-16:00	週一至週五 下午 13:00-15:30
注意事項	請攜帶健保卡；請空腹(禁食、禁水)至少 6 小時以上	視檢查項目決定是否空腹	不須空腹
備註	不需預約，受檢當日請至一樓掛號，並於開放服務時間內，至現場抽取號碼牌等候叫號報到即可。 ※ 公司新進人員體檢，請攜帶公司受檢項目。		

洽詢電話：(02) 2248-1911

成人健檢

檢查項目：

- 血液檢查：飯前血糖AC、肝功能(SGOT、SGPT)、腎功能(肌酸酐 CRTN、腎絲球過濾率eGFR)、膽固醇T-CHO、三酸甘油酯 TG、高低密度脂蛋白(HDL、LDL)
- 尿液檢查(蛋白質)
- 身體檢查(身高、體重、身體質量指數BMI、視力、血壓、腰圍...等)
- 簡易憂鬱症篩檢

勞工體檢(勞工委員會規定項目)：

注意事項：

- 請空腹(禁食、禁水)至少6小時以上
- 報告天數：10個工作天(星期六、日不算工作天)

檢查項目：

- 身體檢查(身高、體重、身體質量指數BMI、視力、血壓、腰圍...等)
- 血液檢查：白血球計數W.B.C、紅血球計數R.B.C、血色素Hb、紅血球平均體積 MCV、飯前血糖檢查 AC、肌酸酐、丙酮轉氨基酶 SGPT、三酸甘油酯 TG、總膽固醇 T-CHOL
- 尿液檢查(尿糖、尿蛋白、潛血)
- 胸部正面 X 光 Chest PA
- 醫師理學

禮聘賢達

- 主治醫師：整形外科、婦產科、風濕免疫科、麻醉科、傳統醫學科、兒童急重症、牙科(身心障礙病人)、影像醫學部。需具專科/次專科醫師證書、論文著作，具部定教職者佳。
- 內、外科住院醫師：具醫師證書者。
- 麻醉科住院醫師：具醫師證書者。
- 高壓氧中心營養師：具營養師證書，具1~3年相關工作經驗者佳，工作內容需家訪。
- 麻醉科技術員：具麻醉技術員訓練證明，有相關工作經驗者佳。
- 傷口照護中心護理師：具護理師證書，具高壓氧證書尤佳。
- 專科護理師/資深護理師(婦產部、內外科)：具護理師證書，三年以上臨床護理工作經驗，具專科護理師證書者佳。
- 護理人員(急性精神科病房、急診、內外科ICU、手術室、產房及各科病房)：具護理師/士證書，具1~3年相關工作經驗者佳。
- 護理人員(RCC)：具護理師證書，有呼吸照護經驗尤佳；有基礎急重症護理訓練優先錄取。
- 資訊室程式設計師：大學相關科系畢，熟SQL語法、PowerBuilder、ASP.NET(VB、C#)或其他軟體系統開發經驗者尤佳。

◎歡迎身心障礙者及原住民加入

◎請備履歷資料及相關證書影本寄：23561新北市中和區中正路291號(人力資源室收)

◎詳情請上網址：

雙和醫院官網 <http://www.shh.org.tw/UI/G/G10200.aspx>

◎1111人力銀行

<http://www.1111.com.tw/job-bank/company-description.asp?nNo=51472562>

◎104人力銀行

<http://www.104.com.tw/jobbank/custjob/index.php?r=cust&j=4c3a442734363f2230423a1d1d1d1d5f2443a363189j99&jobsources=n104bank1>

癌症免費篩檢 請攜帶健保卡

子宮頸抹片檢查

適用對象：1年內未做過同項篩檢之30歲以上婦女(有性經驗者)

數位式乳房攝影檢查(每2年1次)

適用對象：45~69歲女性或40~44歲二等親內曾罹患乳癌者

口腔黏膜檢查(每2年1次)

適用對象：30歲以上抽菸或嚼食檳榔之男女性

糞便潛血檢查(每2年1次)

適用對象：50~69歲男女性

諮詢電話：(02) 2249-0088轉1262、1263、2079(社區醫學部)

雙和醫院交通指引參考資料

●永和→雙和

搭乘公車或永和免費接駁車，於景安、南勢角、頂溪、永安市場捷運站，轉搭本院接駁車。(詳情請見背面資訊)

●板橋→雙和

公車	◎搭橋5至雙和醫院站。 ◎搭307、57、625、土城工業區-木柵(中央路、中華路)、1073至台貿一村，步行或搭本院接駁車。 ◎搭土城-外南、1073至景安捷運站，轉搭本院接駁車。
捷運	◎板橋線→忠孝新生站→中和線，至景安捷運站轉搭本院接駁車。
開車	◎文化路→民生路→中和，中正路→雙和醫院 ◎民生路→64號快速道路【新店方向】→圓通路匝道→中和·中正路→雙和醫院

●萬華→雙和

公車	◎搭201、214、241、262、307、628、706、275至台貿一村，步行或搭本院接駁車。 ◎搭202至景安捷運站轉搭本院接駁車。 ◎搭5、227、241、248、249、250、262、304(承德線、重慶線)、624、670、706、214至頂溪捷運站轉搭本院接駁車。
捷運	◎板橋線→忠孝新生站→中和線，至景安捷運站轉搭本院接駁車。
開車	◎萬大路→華中橋→中和，景平路→中正路→雙和醫院 ◎和平西路三段→華江橋→板橋·文化路一段→民生路→中和·中正路→雙和醫院

●土城→雙和

公車	◎搭藍41至雙和醫院站。 ◎搭275、706、625、921、706、8、土城工業區-木柵、三峽-捷運景安站、908至台貿一村，步行或搭本院接駁車。 ◎搭262、625、土城-外南至景安捷運站轉搭本院接駁車。
捷運	◎土城線→忠孝新生站→中和線，至景安捷運站轉搭本院接駁車。
開車	◎金城路→中和·連城路→中正路→雙和醫院 ◎由「土城交流道」→北二高→下中和交流道右轉→中和·中正路→雙和醫院

●新店→雙和

公車	◎搭橋9至雙和醫院站。 ◎搭8、1073、土城工業區-木柵(中央路、中華路)至台貿一村，步行或搭本院接駁車。 ◎搭橋1、線2右、線2左、線3、線6、線8、202至景安捷運站，轉搭本院接駁車。
捷運	◎新店線→古亭→中和線，至景安捷運站轉搭本院接駁車。
開車	◎復興路→秀朗橋→中和·景平路→中正路→雙和醫院 ◎由「新店交流道」或「新店安坑交流道」→北二高→下中和交流道右轉→中和·中正路→雙和醫院

◎ 64 線快速道路(東西向快速道路八里新店線)：從板橋、新莊方向過來的民眾，請於圓通路出口下，即可抵達醫院

宗旨 守護社區健康，達成教學、研究、服務使命。

願景 達成高品質高績效的國際一流大學醫院。

免費雙和接駁車

注意事項

■中和線捷運站候車處

頂溪站(1號出口左側) 永安市場站(出口右轉70公尺)

景安站(出口) 南勢角站(4號出口臨興南路)

■下方表列適用於週一至週五 ■假日行駛時間另於各路線下方註明

景安、南勢角捷運站

雙和	景安	雙和	景安	雙和	景安	雙和	景安	雙和	景安	雙和	南勢角	第一戶政事務所	板南路口	雙和	南勢角	第一戶政事務所	板南路口					
	07:00	09:20	09:30	11:50	12:00	14:20	14:30	16:50	17:10	18:40	18:50	20:50	21:00	08:00	08:10	08:15	08:17	16:00	16:10	16:15	16:17	
07:10	07:20	09:30	09:40	12:00	12:10	14:30	14:40	16:10	16:20	18:50	19:00	21:00	21:10	08:30	08:40	08:45	08:47	經景安站				不經過此站
07:20	07:30	09:40	09:50	12:10	12:20	14:40	14:50	16:20	16:30	19:00	19:10	21:10	21:20	09:00	09:10	09:15	09:17	16:10	16:20	16:25		
07:30	07:40	10:00	10:10	12:30	12:40	14:50	15:00	16:50	17:00	19:10	19:20	21:20	21:30	09:30	09:40	09:45	09:47	16:20	16:30	16:35		
07:40	07:50	10:10	10:20	12:40	12:50	15:00	15:10	17:10	17:20	19:20	19:30	21:30	21:40	10:00	10:10	10:15	10:17	16:40	16:50	16:55		
07:50	08:00	10:20	10:30	12:50	13:00	15:20	15:30	17:20	17:30	19:30	19:40	21:40	21:50	11:00	11:10	11:15	11:17	16:50	17:00	17:05		
08:00	08:10	10:30	10:40	13:00	13:10	15:30	15:40	17:30	17:40	19:40	19:50	21:50	22:00	11:30	11:40	11:45	11:47	休息				
08:10	08:20	10:40	10:50	13:10	13:20	15:40	15:50	17:40	17:50	19:50	20:00	22:00	22:10	12:00	12:10	12:15	12:17	19:00	19:10	19:15	19:17	
08:20	08:30	10:50	11:00	13:20	13:30	15:50	16:00	17:50	18:00	20:00	20:10	22:10	22:20	12:30	12:40	12:45	12:47	19:30	19:40	19:45	19:47	
08:30	08:40	11:00	11:10	13:30	13:40	16:00	16:10	18:00	18:10	20:10	20:20	22:20	22:30	休息				20:00	20:10	20:15	20:17	
08:40	08:50	11:10	11:20	13:40	13:50	16:10	16:20	18:10	18:20	20:20	20:30	22:30	22:40	14:00	14:10	14:15	14:17	20:30	20:40	20:45	20:47	
08:50	09:00	11:20	11:30	13:50	14:00	16:20	16:30	18:20	18:30	20:30	20:40	22:40	22:50	14:30	14:40	14:45	14:47	21:00	21:10	21:15	21:17	
09:00	09:10	11:30	11:40	14:00	14:10	16:30	16:40	18:30	18:40	20:40	20:50	22:50	23:00	15:00	15:10	15:15	15:17	21:30	21:40	21:45	21:47	
09:10	09:20	11:40	11:50	14:10	14:20	16:40	17:00	18:40	18:40	20:50	21:00	23:00	23:00	15:30	15:40	15:45	15:47					

◎週六行駛時段以綠色註記 ◎週日行駛時段以●註記 ◎國定假日依表發車

◎週六末班車為14:00 ◎週日不發車 ◎國定假日不發車

頂溪、永安市場捷運站

雙和	永安市場	頂溪
07:00	07:15	07:20
08:00	08:15	08:20
09:00	09:15	09:20
10:00	10:15	10:20
11:00	11:15	11:20
12:00	12:15	12:20
13:00	13:15	13:20
14:00	14:15	14:20
15:00	15:15	15:20
16:00	16:15	16:20
17:00	17:15	17:20
18:00	18:15	18:20
19:00	19:15	19:20
20:00	20:15	20:20
21:00	21:15	21:20
22:00	22:15	22:20

◎週六末班車為14:00 ◎週日不發車
◎國定假日依表發車

秀朗線接駁車

雙和醫院	劉厝	得和路	秀朗國小	秀山國小	經建新村
10:00	10:20	10:23	10:26	10:30	10:33
15:10	15:30	15:33	15:36	15:40	15:43
16:00	16:20	16:23	16:26	16:30	16:33

◎週一至週五依表發車 ◎週六、日及國定假日不發車

土城、壽德新村路線

雙和	雙福所	平和里(延平街)	壽德新村	延和路	永豐路口	平和里(金城路)
08:00	08:10	08:15	08:20	08:25	08:30	08:35
09:00	09:10	09:15	09:20	09:25	09:30	09:35
10:00	10:10	10:15	10:20	10:25	10:30	10:35
11:00	11:10	11:15	11:20	11:25	11:30	11:35
休息						
13:00	13:10	13:15	13:20	13:25	13:30	13:35
14:00	14:10	14:15	14:20	14:25	14:30	14:35
15:00	15:10	15:15	15:20	15:25	15:30	15:35
16:00	16:10	16:15	16:20	16:25	16:30	16:35

附設醫院路線

雙和醫院	六張犁	附設醫院
09:00	09:25	06:50
10:20	10:45	09:40
14:00	14:25	14:40
15:20	15:45	16:00
17:30	17:55	18:10
18:50	19:15	19:40
20:30	20:55	21:10
21:40		

萬芳醫院路線

雙和醫院	萬芳醫院
07:00	
07:40	
08:20	
12:40	
13:30	
17:00	
17:30	
18:15	
20:00	
21:30	

◎週六末班車為14:00 ◎週日不發車
◎國定假日依門診時間調整

土城三線

雙和醫院	海山高工	捷運海山站	大同工廠	長風新城	土城農會	捷運永寧站
去程	07:00	07:05	07:15	07:20	07:25	07:30
08:00	08:30	08:35	08:40	08:45	08:50	09:10
09:40	10:00	10:05	10:10	10:15	10:20	10:25
10:50	11:10	11:15	11:20	11:25	11:30	11:35
休息						
13:00	13:20	13:25	13:30	13:35	13:40	13:45
14:00	14:20	14:25	14:30	14:35	14:40	14:45
15:00	15:20	15:25	15:30	15:35	15:40	15:45
16:00	16:20	16:25	16:30	16:35	16:40	16:45
17:00	17:30	17:35	17:40	17:45	17:50	17:55
18:30	19:00	19:05	19:10	19:15	19:20	19:25
休息						
21:00	21:20	21:25	21:30	21:35	21:40	21:45
22:00						回程

◎週六末班車為14:00 ◎週日不發車
◎國定假日依門診時間調整

台貿一村路線

雙和	四知新城	台貿一村	雙和	四知新城	台貿一村
07:00	07:10	07:15	14:00	14:10	14:15
07:30	07:40	07:45	14:30	14:40	14:45
08:00	08:10	08:15	15:00	15:10	15:15
08:30	08:40	08:45	15:30	15:40	15:45
09:00	09:10	09:15	16:00	16:10	16:15
09:30	09:40	09:45	休息		
10:00	10:10	10:15	17:30	17:40	17:45
10:30	10:40	10:45	18:00	18:10	18:15
11:00	11:10	11:15	18:30	18:40	18:45
11:30	11:40	11:45	19:00	19:10	19:15
12:00	12:10	12:15	19:30	19:40	19:45
休息			20:00	20:10	20:15
13:30	13:40	13:45	20:30	20:40	20:45

◎週六末班車為14:00 ◎週日不發車 ◎國定假日依表發車

板橋線

雙和醫院	致理技術學院	板橋區公所	後站商圈	民權路口	板橋花市
07:40	07:50	08:00	08:03	08:05	08:10
08:40	08:50	09:00	09:03	09:05	09:10
09:40	09:50	10:00	10:03	10:05	10:10
10:40	10:50	11:00	11:03	11:05	11:10
休息					
12:40	12:50	13:00	13:03	13:05	13:10
13:40	13:50	14:00	14:03	14:05	14:10
14:40	14:50	15:00	15:03	15:05	15:10
15:40	15:50	16:00	16:03	16:05	16:10
16:40	16:50	17:00	17:03	17:05	17:10
17:40	17:50	18:00	18:03	18:05	18:10
休息					
19:40	19:50	20:00	20:03	20:05	20:10
20:40	20:50	21:00	21:03	21:05	21:10
21:40	21:50	22:00	22:03	22:05	22:10

◎週六末班車為13:40 ◎週日不發車
◎國定假日依表發車
◎行車時間僅供參考，因路況或車流量大時，發車時間將視實際情況條動。

交通指引

公車

●「雙和醫院站」：橋5、橋9、藍41、橋2、242、中和區捷運免費接駁公車(圓通灰磘→秀山區)及(自強國中→橫路里)

●錦和路「中和站」：橋3、藍18、201、241、243、244

捷運

●搭乘捷運「中和線」至「頂溪」、「永安市場」、「景安」、「南勢角」站，轉乘「雙和醫院免費接駁車」。

●搭乘捷運「板橋線」至「新埔」站，於「致理技術學院」、「板橋花市」站牌轉乘「雙和醫院免費接駁車」。

●搭乘捷運「板橋線」至「府中」站，於「板橋區公所」、「後站商圈」站牌轉乘「雙和醫院免費接駁車」。

開車

●雙和醫院位於新北市中和區中正路和圓通路交叉口。(中正路291號為正門口，圓通路250號為急診室入口)

