

雙和醫訊

關懷·承諾·創新

2013年5月 門診時間表

- ◎肝病篩檢 守護民眾肝臟健康
- ◎第二醫療大樓獲綠建築標章
- ◎預防H7N9流感
- ◎馬紹爾總統訪雙和 讚不絕口
- ◎雙和社工閃亮亮 獲獎肯定一級棒
- ◎施以低溫治療 搶救腦部細胞
- ◎力邀加馬刀權威 潘宏基教授加入雙和醫院
- ◎預防兒童肥胖 家長角色吃重
- ◎關心疼痛問題
- ◎看診時段、掛號須知 (詳見第10頁)
- ◎慢性處方箋預約領藥 (免掛號費, 詳見第14頁)



關心健康 寶貝媽媽

生活配合用藥 安然度過更年期
缺荷爾蒙保護 防心血管疾病
抹片檢查 讓女性遠離子宮頸癌
女性壓力大 消化性潰瘍易上身

服務電話 (02)2249-0088

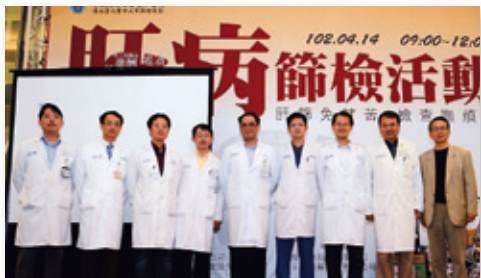
◎ 志工服務：轉分機2420
◎ 急診服務：轉分機1203

◎ 健康諮詢：轉分機1111
◎ 藥物諮詢：轉分機1157

◎ 院長信箱：shh@shh.org.tw
◎ 意見反映：轉分機2403

肝病篩檢 守護民眾肝臟健康

及早發現異常，提高肝病治癒成效



吳志雄院長（右二）與一般外科、消化內科醫師共同參與活動。

雙和醫院4月14日舉辦肝病篩檢活動。篩檢中赫然發現，受檢者超音波異常的比例高達65%。醫師提醒，肝臟是沈默的器官，不論是肝癌或是肝功能異常，很難藉由症狀察覺，有肝病危險因子的民眾務必定期接受追蹤。

隨著醫療進步，早期肝癌的治癒率極高！為提高早期發現、早期

治療的比例，

接受追蹤 揪出異狀

有鑑於不少民眾錯失早期治療肝病的先機，雙和醫院特別舉辦肝病



近千人接受抽血檢驗。

篩檢活動。由於肝病對國人造成嚴重威脅，活動當天

清晨就有很多民眾冒雨排隊，當天共有近1300人次參與活動。

活動現場特別安排抽血檢驗、超音波檢查、衛教講座、醫師諮詢。

雙和醫院吳志雄院長表示，「健康是我們的權利，保健是我們的義務」，希望所有參與的民眾都能確認自己健康無虞，若發現有異，也可接受進一步的检查與追蹤，達到早期發現、早期治療的目的。

早期治療 存活率高

活動並邀請臺北醫學大學公衛暨營養學院韓柏樺教授分享自己的抗癌經驗。韓教授五年前發現罹患肝癌，腫瘤達19公分大，經過治療與生活、飲食的調理，才讓韓教授恢復健康。

韓教授的例子讓不少罹患肝癌的患者重拾信心，但早期發現、早期治療仍是戰勝肝癌的最佳之道。只要早期發現，病人可以選擇的治療方式很多，且預後極佳。

第二醫療大樓獲綠建築標章

配合地球資源永續發展政策，雙和醫院第二醫療大樓興建工程獲得內政部綠建築標章，讓雙和醫院第一、二大樓皆符合綠建築的標準，期望樹立工程的典範。

第二醫療大樓預計於民國103年7月完工，屆時將納入長期慢性照護，並擴充精神科病房。第二醫療大樓啟用後，將成為新北市規模最大的醫院。



中和區公所宣導

防汛期將近，請注意氣象局發佈的豪雨及颱風警報，做好各項防災準備，減少財產的損失。

中和區公所防災網站：

http://www.zhonghe.ntpc.gov.tw/_file/2988/SG/43188/D.html

役災防災防課關心您

預防H7N9流感

Yes! e!

從中國大陸有H7N9流感病例地區返國時，若出現發燒、咳嗽等症狀，請立即戴口罩就醫，並告知醫師旅遊史。

1

要重衛生

勤洗手：經常使用肥皂清洗雙手。（使用乾洗手液可預防H7N9的病毒）

戴口罩：咳嗽時戴口罩，避免傳染給別人。

生病不外出：生病要看醫生，並儘量在家裡休息。



2

要遠離禽鳥

不要到疫情流行地區的養禽場、農場及鳥園參觀，也不要餵食禽鳥。不要購買或飼養來路不明的禽鳥。

3

要吃熟食

雞、鴨、鵝肉及蛋類要完全煮熟後才吃。



疾管局小叮嚀：

不逛禽鳥市場 要熟食 勤洗手 健康感謝 諮詢專線 1922

衛生署疾病管制局 TAIWAN CDC

總機傳呼及 1922 專線 http://www.cdc.gov.tw

馬紹爾總統訪雙和 讚不絕口

接受健檢並參觀醫院，留下良好印象



■ 吳志雄院長向羅亞克總統介紹本院。

對雙和醫院先進的醫療設備及優質的醫療服務留下深刻印象。

在醫療小組召集人、雙和醫院吳志雄院長的陪同下，羅亞克總統在雙和醫院健康管理中心接受年度健康檢查。

包括馬紹爾外交部長穆勒、駐華大使卡布亞、酋長院議員索羅門、國會參議員艾謝亞、外交部禮賓顧

我友邦國家馬紹爾羅亞克總統伉儷與其相關部會首長3月28日前來雙和醫院參訪，並接受健康檢查，

問艾德華、總統辦公室主任迪布倫等一行十人，在我國駐馬紹爾大使李自剛、本院蔡行瀚副院長、薛瑞元副院長與陳啟仁副院長的陪同下參觀醫院，包括空中緊急醫療、健康管理中心、臨床技能中心、遠距醫療視訊、高壓氧中心、洗腎中心、復健科、放射腫瘤科及營養室等。

羅亞克總統一行除了對雙和醫院新穎的醫療儀器留下良好印象外，更對本院高品質的醫療服務讚不絕口。



■ 來自馬紹爾的貴賓與本院主管合影留念。

雙和社工閃亮亮 獲獎肯定一級棒



■ 李雲裳顧問（左）由內政部李鴻源部長手上領取特殊貢獻類獎。

人員包括：李雲裳顧問獲102年社會工作專業人員表揚特殊貢獻類獎項；劉奕君社工師獲102年度社會工作專業表揚服務績優類獎項。

陳詣穎社工師與賴芝瑩社工員分別獲102年度「新北市第三屆閃亮社工」火力十足獎與新秀獎。

雙和醫院社會工作室自2008年開院即成立至今，

4月2日是社會工作師節，今年雙和醫院共有4位社會工作師（員）分別獲得中央與地方主管機關的表揚。

今年獲獎的社工

平日社工人員會依其專業知識及技能，提供就醫病人及家屬相關的服務，希望藉其協助，解決病人因疾病所產生的經濟、社會、心理及家庭等相關問題，增強其調適能力，以期早日回歸社會。

社會工作師（員）積極參與醫療團隊工作，讓病人及家屬得以獲得完整的治療與協助，且不遺餘力開發、整合社會資源，提供病人及家屬適時、適切的服務。

社工人員身為病人與醫院的溝通橋梁，致力建立雙方良性的醫病關係，提供病人最佳的醫療服務品質，此次多人獲獎，是對雙和醫院社工室全體人員最大的肯定。



■ 劉奕君社工師（左）獲專業表揚服務績優類獎。



■ 陳詣穎（右）與賴芝瑩（左）兩位社工人員在新北市第三屆閃亮社工活動中獲獎肯定。

生活配合用藥 安然度過更年期

症狀因人而異，調整飲食、放鬆心情緩解不適

文◎婦產部 陳碧華醫師

更年期是指女性從擁有生育能力進入無法生育的過渡時期。在這段過程中，卵巢會從定期排卵轉為不定期排卵，女性荷爾蒙也會逐漸降低。在停經前的兩、三年，月經即會開始出現不規則的情形。

從最後一次月經算起，只要一年以上不再出現月經，即可稱為停經。台灣婦女停經年齡平均是50歲到55歲，少數病人甚至40歲之前即已停經，被稱為早發性卵巢衰竭。

女性荷爾蒙減少後，腦部的下視丘失調，造成性腺激素增加，自主神經失去平衡，因此出現一連串的更年期症狀，包括：熱潮紅、盜汗、心悸、脾氣暴躁、皮膚乾燥、頻尿、頭痛、睡不著。若長期骨質流失又不補充鈣質，還容易導致疏鬆性骨折。

更年期的症狀因人而異，有些人完全沒有症狀，或在一年內症狀即可消失，但有些婦女的症狀卻長達5年以上。

更年期因為缺少荷爾蒙，體質上會有些許改變，

建議避免攝取太過油膩或刺激的食物，且盡量不要熬夜工作，放鬆心情。

更年期用藥建議

更年期婦女，經醫師診查後，會依病人的症狀，選擇適合的途徑與劑量使用藥物。包括口服荷爾蒙製劑、低劑量荷爾蒙加上黃體素製劑。

若肝功能異常，不適用口服藥物，或因陰道嚴重萎縮、乾澀，則可選用局部荷爾蒙藥膏塗抹治療，緩解更年期的不適。

但若有以下情形，則不建議接受荷爾蒙治療，包括：活動性動靜脈血栓疾病、已知或懷疑有乳癌或子宮內膜癌、活動性肝炎或膽囊炎疾病、生殖道不明原因出血。



婦產部醫師
陳碧華

專長：更年期、內分泌失調、不孕症、生育保存（冷凍精子、冷凍卵子、冷凍胚胎）
門診：二樓婦產科門診：週五上午／週一下午／週二、四晚上
六樓生殖醫學中心門診：週一、二、三、四、六上午

醫師簡介

缺荷爾蒙保護 防心血管疾病

文◎心臟內科 高白風醫師

更年期對於女性健康是一個重要的分界點，雌激素可以防止動脈硬化、促進心臟血流、減少血管阻力、降低凝血因子，但更年期後，卵巢功能衰竭，雌激素分泌減少，失去女性荷爾蒙的保護，心血管疾病的發生率也明顯上揚。

造成心血管疾病的危險因子包括：高血壓、糖尿病、高血脂症、抽菸、老化、家族史等，其中高血壓、糖尿病、高血脂症、抽菸都是可控制的因子，而高血壓的盛行率最高，65歲以上者，罹患高血壓的機率高達九成之多。

在高血壓前期以非藥物治療為主，包括規則運動、減重、保持心情輕鬆、飲食。但若血壓值在140

及90毫米汞柱以上，即需藥物介入治療。不論是否已接受藥物治療，仍需養成每日早晚固定量血壓的習慣。

若使用三種藥物仍無法將血壓控制在目標值下，國外已採取腎動脈交感神經燒灼術，可有效控制血壓，日後台灣也可望運用此方式於臨床治療上。

定義	收縮壓 (毫米汞柱)	舒張壓 (毫米汞柱)	治療
正常血壓	<120	<80	量血壓
高血壓前期	120~139	80~89	非藥物治療
高血壓	≥140	≥90	藥物治療



心臟內科醫師
高白風

專長：高血壓、冠狀動脈心臟疾病、心臟衰竭、心律不整、心導管介入性心臟手術、永久性心律調節器置放手術
門診：週六上午／週一、三晚上

醫師簡介

抹片檢查 讓女性遠離子宮頸癌

檢查年齡無上限，30歲以上者務必每年受檢

文◎婦產部 吳宏明醫師

根據衛生署的統計報告指出，台灣平均一年約有2500位婦女罹患子宮頸癌，子宮頸癌是婦女癌症中最容易被早期發現的，且只要早期接受治療，成功率極高。以零期子宮頸癌為例，治療後的存活率可高達99%。

子宮頸抹片檢查是早期檢出子宮頸癌的重要方式，不但簡便、快速且無痛，整個過程不會超過6分鐘。

子宮頸抹片檢查是由婦產科醫師以鴨嘴器撐開陰道，看到子宮頸後，先在外子宮頸部位以抹刀，旋轉刮取一些細胞，再以子宮頸刷在內子宮頸處採樣。除非過於緊張，一般檢查過程並不會讓人感到不舒服。

抹片檢查的時間要避開經期，最適合檢查的時間點是月經週期開始後的第10～20天內。

檢查前兩天必須避免沖洗陰道、使用陰道塞劑、

殺精蟲劑或潤滑劑，以免沖掉或隱藏異常細胞。抹片前一天應避免性行為。

抹片檢查後2到3週即可看到報告。若篩檢有異，需配合醫師建議，定期追蹤或回診複檢。

只要早期接受治療，即可阻斷子宮頸癌前期病變演變為侵襲癌的機會，女性朋友務必每年接受一次子宮頸抹片檢查，遠離子宮頸癌的威脅。

政府目前提供30歲以上婦女每年一次子宮頸抹片檢查。子宮頸抹片檢查並沒有受檢的年齡上限，即使銀髮族女性同樣需定期接受子宮頸抹片檢查。

子宮頸癌的危險病毒

人類乳突病毒是子宮頸癌的主要危險因子，幾乎所有患者都曾感染人類乳突病毒。由於此病毒多是經由性接觸傳染，越早有性生活、性伴侶越多，或是性伴侶有多重性伴侶，都會增加感染的機會。

感染乳突病毒大部份會自行消失，且不會出現任何異常。部份感染會造成子宮頸細胞病變，甚至進展成嚴重異常或子宮頸癌。

溫馨五月專案

基礎半日 + 全身型骨質密度、身體組成分析、
乳房及婦科超音波
專案二選一

A：9,999元 CT電腦斷層 (腦、胸、腹) 3選1	B：15,000元 無痛胃鏡+ 無痛大腸鏡
-----------------------------------	-----------------------------

活動期間：5/1～5/31 (體檢請於一週前預約，名額有限請及早預約。)

歡迎親洽12樓健康管理中心
或來電預約：(02) 2248-1911



婦產部醫師
吳宏明

專長：產科、婦科、腹腔鏡手術、

子宮鏡手術、不孕症

門診：週二、四上午 / 週一下午 / 週三、五晚上

醫師簡介

佛「音」LOVE 音樂浴佛祈福活動

時間：5/4 (六) 9:00~11:00

地點：一樓大廳

內容：古箏表演、佛光青年歌曲演唱、敦煌舞表演、大眾浴佛 / 填寫祈願卡



「媽咪！謝謝您」 母親節慶祝活動

時間：5/11 (六) 10:30~12:00

地點：一樓大廳

內容：婦女衛教講座(婦幼中心袁九重主任)、詩歌歡唱、生命故事、母愛頌歌、有獎徵答等。

歡迎您共襄盛舉！



新進醫師介紹



傳統醫學科醫師
吳忠澤

學歷：廣州中醫藥大學博士
中國醫藥大學中醫學士

經歷：禾生堂中醫診所院長

專長：感冒、咳嗽、睡眠障礙、腸胃肝膽疾病、鼻過敏、氣喘、皮膚疾病、心血管疾病、婦科疾病、泌尿科疾病、內分泌疾病、不孕症、小兒疾病、體質調理、性功能障礙、頭痛、眩暈、耳鳴

女性壓力大 消化性潰瘍易上身

細嚼慢嚥、放鬆心情，降低發生率

文◎消化內科 楊崇聖醫師

您是白天忙著上班，下班還要整理家務、照顧小孩的職業婦女？或是全心相夫教子的家庭主婦？您是否因為忙碌而三餐不定？經常感到焦慮、壓力大？小心，消化性潰瘍可能已經找上妳了！

發生原因多元

消化性潰瘍是指食道、胃、十二指腸等黏膜受到胃液侵蝕，形成深入組織的破損。依發生部位可分為食道潰瘍、胃潰瘍、十二指腸潰瘍，其中十二指腸潰瘍最多。

消化性潰瘍常見的症狀包括：腹脹、上腹部疼痛、饑餓痛、噁心、嘔吐、食慾不振；嚴重者會出現解黑便、吐血等症狀。少數病人會有胸悶、燒灼感等類似胃食道逆流的表現。

消化性潰瘍的發生原因很多，包括：胃酸分泌不正常、容易緊張焦慮、壓力大、有家族史、飲食習慣不良、抽菸、喝酒、愛吃辛辣食物、喝咖啡、濃茶等。服用阿斯匹靈、類固醇等藥物者也要小心。另外，幽門螺旋桿菌感染更是消化性潰瘍的重要病因。

上消化道攝影及胃鏡檢查可診斷出消化性潰瘍，以胃鏡檢查最佳。接受胃鏡檢查不但可直接觀察病灶，還可視情況進行切片，以及是否感染幽門螺旋桿菌。

調整生活為要

當潰瘍合併出血時，醫師還可經由胃鏡進行潰瘍止血治療。若害怕接受胃鏡檢查時所產生的噁心和腹脹等不舒服感，也可與臨床醫師討論，接受無痛胃鏡或膠囊內視鏡檢查。

面對消化性潰瘍得從調整生活型態與藥物治療著手。日常生活先從細嚼慢嚥做起，且吃飯定時定量、放鬆心情、不抽菸、不喝酒、少喝咖啡及濃茶，以降低消化性潰瘍的發生機率。

藥物的治療選擇則包括：制酸劑、黏膜保護劑、組織胺拮抗劑及質子幫浦抑制劑等。

消化性潰瘍的復發率極高，病人千萬不要自行停藥或加藥。由於幽門螺旋桿菌是第一級的胃癌致病因子，治療消化性潰瘍時，建議將幽門螺旋桿菌一併根除，也可防止潰瘍再發，達到根治的目的。



消化內科醫師
楊崇聖

專長：一般內科及消化性疾病（胃食道逆流、消化性潰瘍、便秘、腹瀉）、急性慢性肝炎及膽胰道疾病、上下消化道內視鏡檢查及治療、逆行性膽胰道攝影

門診：週四晚上

醫師簡介

酒癮、藥癮與自殺防治 24小時諮商專線

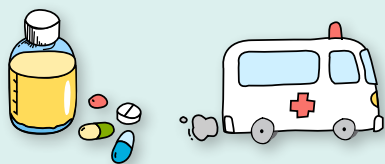
雙和醫院_心希望關懷中心：

(02) 6621-7159

全國通用電話：

生命線 1995、張老師 1980

安心專線 0800-788-995



【親職講座】

遊戲不只是遊戲～
玩出孩子專注力

時間：5/25（六）9：00-12：00

地點：行政大樓一樓階梯教授

講者：王裕仁心理師

對象：發展遲緩及身心障礙兒童的家長，或有興趣的民眾

報名：(02) 2249-0088 轉 2959 張小姐

mail：10076@s.tmu.edu.tw

（需事先報名）



◎安寧療護意願註記

◎器官捐贈同意書簽署

時間：週一～週五

8:00～21:00

週六

8:00～12:00

地點：一樓志工服務台

社會工作室邀請您

陳小姐(02)2249-0088轉2408

施以低溫治療 搶救腦部細胞

增加腦部功能和意識恢復機會，改善病人預後

文◎心臟內科 賴志泓醫師

緊急醫療除了搶救患者寶貴的性命，更期望提高患者預後，將損傷降到最低，包括雙和醫院等大型醫院將



低溫治療用於急重症患者，希望提供急重症患者更好的治療，搶救生命，並改善日後的生活品質。

院外心跳停止的病人即使經過急救，搶救回來心跳與血壓，但病人卻常因自身的疾病，或是休克時造成腦部與其他器官的傷害，使得病人能幸運存活下來出院者少之又少，就算得以出院者，也只有極少數可以保有意識與自理生活的能力。

最新的高級心肺救命術建議，病人急救回來時，施以低溫治療，有助於改善病人的預後，並增加腦部功能和意識恢復的機會。

依2002年澳洲墨爾本指標性的研究顯示，施以低

溫治療組與對照組相比，出院時接受低溫治療的病人，擁有意識與生活自理能力的機會是對照組的兩倍之多。

此外，追蹤病人6個月發現，施以低溫治療者，死亡率的下降與病患生活自理的能力都較對照組來得好。

目前低溫治療機器，有體內與體外降溫兩種機型，皆由機器自動偵測中央體溫，回饋體溫調節，較傳統降溫方式更穩定，也更有效率。

低溫治療用於新生兒窒息已行之有年，包括雙和醫院等大型醫院，更將此治療推廣於急重症的病人，搶救生命，也提高預後。



專長：複雜性心導管介入治療、心臟

衰竭、高血壓、心律不整、冠狀動脈

疾病

心臟內科醫師 門診：週三、四上午／週二下午／週五晚上
賴志泓

醫師簡介

力邀加馬刀權威 潘宏基教授加入雙和醫院

國內加馬刀治療權威、前榮總功能性神經外科主任潘宏基教授應雙和醫院力邀，五月起在雙和醫院服務，將致力加馬刀的治療，提高病人的治療品質。

潘宏基教授是國內神經外科專家，民國82年起即從事加馬刀治療，至今已執行逾五千例加馬刀手術。雙和醫院引進加馬刀儀器時，潘教授即曾經到雙和醫院提供協助。

目前北部有兩部加馬刀治療儀器，一部在台北榮總，另一部則在雙和醫院。

潘教授指出，雙和醫院是新設立的醫院，引進的加馬刀也是最新機型，加馬刀對於小腫瘤和良性腫瘤具有很好的治療效果。

加馬刀治療是利用立體定位技術，治療腦部疾病的放射手術，不需要開刀，即可完成治療，且不會損害正常腦部組織。臨床上，加馬刀治療運用的病症包括：腦部動靜脈畸形、腦膜瘤、轉移性腦瘤等。



學歷：臺北醫學大學醫學系

瑞典卡洛琳斯卡醫學中心進修

經歷：台北榮總功能性神經外科主任

陽明大學外科教授

傷口中心新進醫師
高壓氧治療暨問題



馬錦明醫師

學歷：國防醫學院醫學系

經歷：三軍總醫院骨科部
新店耕莘醫院骨科部
糖尿病照護網認證醫師
心血管防治網認證醫師
高血壓醫學會醫師會員
家庭醫學會醫師會員

專長：傷口處置、高壓氧治療



張孟宗醫師

學歷：國防醫學院醫學系

經歷：三軍總醫院整形外科主治醫師
國軍花蓮總醫院整形外科主治醫師、醫學美容中心主任醫師、急診室代理主任、整形外科主任醫師
財團法人恩主公醫院整形外科主治醫師
行政院衛生署台北醫院整形外科主治醫師

專長：傷口處置、高壓氧治療

預防兒童肥胖 家長角色吃重

與子女一起擬訂減重計畫，找回健康體位

文◎復健醫學部 許雅雯醫師

兒童肥胖問題日益受到關注，但家長與照顧者很可能是造成兒童肥胖的幕後推手，面對兒童肥胖防治課題，家長要有自覺，並扮演建立孩童良好習慣的強力後盾。

兒童常會邊玩邊吃，在不知不覺中吃下太多食物，且為了迎合大人喜好，造成偏食或特殊的飲食習慣。例如父母經常用「趕快吃」或是「要全部吃完」來強迫兒童。當兒童哭鬧時，父母經常以食物來安撫，讓孩童以為只要哭鬧即可求得食物。父母也會以食物做為獎賞，把食物當作父母愛與滿足的象徵。

除了飲食之外，家庭的戶外運動與遊玩時間太少，相反地，看電視時間太多，且父母喜愛把吃與休閒活動緊密相聯，這些都是造成兒童肥胖的原因。

面對兒童肥胖，首先是預防體重增加，直到身高

追上體重的比例為止；建立良好飲食習慣；增加運動量。父母是協助孩子建立良好習慣的最強支持者，家長應把體重控制融入生活，幫孩子找回健康體位。

建議家長，與孩子一起訂定減重計畫，增加體能運動，提供適當份量的食物，以多變化的菜單廣泛給與六大類食物，達到營養飲食的目標。在減重過程中，家長需要省視孩子接納的情形，以鼓勵、勸導的方式，協助建立良好飲食習慣，避免一味糾正，以喚起孩子的減重意願。



復健醫學部醫師
許雅雯

專長：骨骼關節疾病、運動傷害；

肥胖症之診斷及治療；神經復健、
脊髓損傷；兒童復健、腦性麻痺、
感覺統合、發展遲緩、過動注意力不集中、
發音矯正

門診：週五上午／週二、三下午／週二晚上

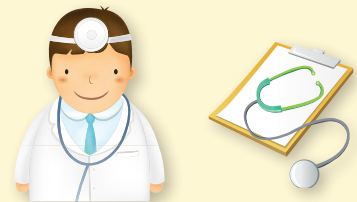
醫師簡介

病人權利與合作義務

病人與醫療團隊充份合作是疾病治療成功的重要因素之一，醫病雙方瞭解病人的權利與合作義務，有助於良好的醫病溝通，增進雙方之合作與互信。期待所有病人能與醫院攜手打造健康和諧的醫療環境。

病人的權利

- 一、有權接受治療，不因國籍、性別、年齡、性向或社經地位而受到歧視。
- 二、有權在安全及隱私的醫療環境接受診療照護。
- 三、有權參與診療照護過程之諮商與討論，並決定治療方式，包括選擇其他治療或拒絕治療。
- 四、有權詢問並得知關於病情之診斷、檢查檢驗結果、治療方針及預後情形。
- 五、有權決定是否在病危時施行心肺復甦術。
- 六、有表達減輕疼痛的權利。
- 七、有權要求醫護人員提供疾病照護、用藥、飲食或生活等之衛教資訊。
- 八、病情資料與紀錄均由本院妥善保管並保密。
- 九、有權申請自己的病歷複製本、診斷證明書與醫療費用明細表。
- 十、若對本院有任何抱怨或建議時，有權向醫院提出申訴並得回應。
- 十一、為維護您的醫療自主權，本院對住院病患提供「預立選擇安寧緩和醫療意願書」、「不施行心肺復甦術 (Do Not Resuscitate) 同意書」、「醫療委任代理人委任書」及「預立選擇安寧緩和醫療意願撤回聲明書」，使醫師對不可治癒之末期病人，得在尊重其意願之情形下，不施予積極性之治療或急救，僅提供減輕或免除其痛苦之緩解性、支持性醫療照護措施。
- 十二、為使有限的生命化為無限的大愛，本院配合國家衛生政策對所有住院病患提供「器官捐贈同意書」，作為決定器官捐贈之依循，並可讓家屬充分瞭解病人之意願。
- 十三、本院為教學醫院，為促進醫學教育，培養優秀之醫療人員，請求病人配合相關之教學活動。但病人有權利拒絕相關活動，其拒絕不會影響到本院之服務及所提供之醫療品質。



病人的合作義務

- 一、為確保安全，請病人和其家屬主動、正確告知醫護人員自身的健康狀況、過去病史、藥物過敏史、旅遊史、目前是否罹患傳染性疾病等資訊。
- 二、請病人和其家屬積極參與決定治療方針，並協調共同的意見、在決定簽署同意書、契約書或接受治療與否之前，請充份了解其內容以及各種治療方法可能造成之結果。對於各項醫療處置若有疑問請向負責照護之醫護人員提出。
- 三、請病人和其家屬配合醫師之醫囑進行治療、辦理加護病房轉出、出院或轉院，珍惜醫療資源，妥善利用醫院之各項設施。
- 四、請配合醫院之就醫規定或作業流程，勿要求醫師人員提供不實的資料或診斷證明，遵守醫院門禁、感染管制措施，不得在院內吸菸及嚼食檳榔等，避免影響整體病人照護或他人權益。
- 五、請支付屬於自行負擔的醫療費用，若有困難，請洽本院社工部門或負責照護之醫護人員。

對於本院之病人權利與合作義務有任何疑問或建議，歡迎向本院人員反應，本院將竭誠為您處理。

服務專線：(02) 2249-0088轉2403 E-mail: shh@shh.org.tw

你有疼痛的問題嗎？



關心您的疼痛問題

骨關節炎

- 骨關節炎是一種慢性疾病，會造成關節軟骨逐漸退化。軟骨退化會使得骨關節末端產生摩擦，而在活動時引起疼痛。
- 骨關節炎常見症狀包括：
 - 關節疼痛與僵硬，尤其在早晨時。
 - 關節周圍紅腫。
 - 關節使用過度時，疼痛會加劇。
 - 移動時，關節會出現「聲響」。
 - 關節處的骨頭變大。



僵直性脊椎炎

- 僵直性脊椎炎是一種慢性自體免疫疾病，會導致關節疼痛、功能喪失或行動力降低等問題。
- 僵直性脊椎炎主要症狀為脊椎發炎，但有部分僵直性脊椎炎患者的發炎狀況會發生在下顎、眼睛、臀部或肩頸位置。

痛風

- 因血中尿酸濃度過高導致尿酸鈉結晶沉積在關節中，引發關節炎。而且通常一次只會影響一個關節，最常發生在腳趾。
- 痛風發作通常非常突然，疼痛可能持續一週或更短，然後就完全消失。



類風濕性關節炎

- 一種慢性發炎疾病，起因於身體的免疫系統攻擊自身的關節與器官而導致組織發炎。
- 發炎時通常會疼痛且僵硬，尤其在剛睡醒或長時間活動後。



經痛

- 經痛又稱生理痛，指與月經有關，在生理期前後所引起的下腹部疼痛，通常是痙攣性的絞痛。經痛可區分為原發性與續發性兩種。
 - 原發性經痛：**通常開始於青春期中，出現初經後1-2年且排卵週期已經建立的時候。其典型的表現為伴隨生理期而來的痙攣性疼痛。位於恥骨上方但有時會延伸到大腿前側或內側。疼痛在12至72小時之內就會慢慢減輕。伴隨噁心、嘔吐、腹瀉、頭暈、頭痛等症狀。
 - 續發性經痛：**指患者實際上有某種骨盆腔的病變，因而誘發或加重生理期間的疼痛。續發性經痛的表現則較多樣化，其開始的年齡通常較晚，疼痛常始於月經前1至2週，持續到出血停止後幾天才慢慢緩解。

關節炎之自我照護

除醫師處方的藥物，還可以做許多事情幫助自己

讓居家環境更安全

- 調整家具的位置，可以更方便走動。
- 固定或拿掉地毯、電線等可能使人滑動或絆倒的東西。
- 將櫥櫃、書桌做適當安排，可以不必過度伸展或彎腰就能拿到東西。

學習正確的姿勢與動作

- 坐著與站立時，讓耳朵、肩膀與臀部保持一直線，避免低頭垂肩的姿勢。
- 移動前預先想好動作，再移動。
- 若需要提重物，請找人幫忙。
- 用雙手撿拾物品。

使用工具協助您的日常工作

- 儘量使用工具來拿構不到的東西。
- 使用長柄鞋拔穿鞋，就不需要彎腰。
- 穿著合腳的鞋子，讓腳得到更好的支撐。
- 選擇穩固有扶手的椅子。
- 在浴室使用扶手、馬桶座或沐浴椅，防止滑倒或摔倒。



關節炎之規律的運動

- 選擇較溫和的運動，例如散步、其腳踏車或在溫水游泳池中運動。
- 嘗試伸展與負重的運動，以增加關節的靈活度及肌肉強度，可請醫師為您建議一些適合的運動。



疼痛控制

- 浸泡溫水或熱敷，可以舒解關節僵硬的問題。
- 冷敷，可減輕關節的疼痛與腫脹。

預防痛風

- 減少飲酒量。
- 補充足夠水分。
- 少吃高嘌呤類食物（例如鯉魚、沙丁魚、肝臟、貝類與肉類萃取物）。
- 減少脂肪攝取量，選擇瘦肉與低脂製品。





2013年5月門診時間表

備註

◎健康檢查特約門診：限約診者，如有問題

◎婦產科超音波特約門診：高層次超音波、

◎健兒門診：現場讀取健保卡報到，時間：

診區	科別	診間	星期一			星期二			星期三				
			上午	下午	晚上	上午	下午	晚上	上午	下午	晚上		
一樓	外科門診區	骨科	1	林哲立 11010 (限70號)	林哲立 11010	林哲立 11010 (限80號)	邱彥碩 08441 (限50號)	邱彥碩 08441 (限70號)		陳加憲 10688	黃裕閔 08591 (限60號)	黃裕閔 08591 (限70號)	
			2	李建和 61142 (限30號) (運動傷害特別門診)	吳連禎 12567		曾永輝 10686 (限70號)	曾永輝 10686 (限80號) (脊椎特別門診)	吳連禎 12567	陳致宇 10207	陳致宇 10207		
			3	李協興 08237 (限70號) 吳連禎 12567 (6診看診)	黃裕閔 08591		江長蓉 10687	陳加憲 10688 陳致宇 10207 (13診看診)	陳加憲 10688 (限60號)	李協興 08237 (限70號)	李協興 08237		
		家庭醫學科	5	杜瀛岳 61137	周琮霖 11340	蔡承諺 10083	劉家鴻 08469	周碩渠 09140	陳怡夙 08347	周琮霖 11340	劉顯達 10202	劉家鴻 08469	
			6				林英欽 08048 (限約診)	蔡承諺 10083			林英欽 08048		
		戒菸特別門診		杜瀛岳 61137	周琮霖 11340		劉家鴻 08469	周碩渠 09140	陳怡夙 08347	周琮霖 11340	林英欽 08048 劉顯達 10202	劉家鴻 08469	
		青少年健康促進門診					林英欽 08048 (限約診)						
		安寧緩和門診 (10樓安寧緩和病房)					周琮霖 11340 (限約診)						
		健康檢查諮詢特別門診 (12樓健康管理中心)					林英欽 08048 (限約診)	周琮霖 11340 (限10號)					
		健康檢查門診體檢 (2樓健康檢查中心)	健檢中心	周碩渠 09140	陳怡夙 08347		陳怡夙 08347	劉顯達 10202			杜瀛岳 61137	劉家鴻 08469 蔡承諺 10083	
		神經外科	9	楊順泰 08512	曾元昀 08513	林乾閱 08056 (限65號)	蔡行瀚 08004				林乾閱 08056 (限75號)		
			10	蘇鈺凱 10463			張丞圭 11064	林家瑋代診 (原邱文蓮門診)	蘇鈺凱 10463	雷大雅 60563	蘇鈺凱 10463	羅偉倫 12317	
			11	葉宜憲 08354			林家瑋 08050						
		脊椎、背痛門診 (神經外科)				林乾閱 08056 (限65號)			蘇鈺凱 10463	雷大雅 60563			
腦腫瘤、腦中風、腦血管病變 特別門診		楊順泰 08512			林家瑋 08050								
整形外科 (美容外科)	13	劉明孝 60104 (限50號)			蔡豐州 60029		林正宜 13032						
地下樓	高壓氣	中	問題傷口門診暨高壓氧治療門診	傷口換藥 (限約診)	傷口換藥 (限約診)	李清麗 50143	馬錦明 61149		嚴從毓 50144	傷口換藥 (限約診)			
一樓	外科門診區	一般外科	15	蘇彥豪 11066	李清麗 10304	陳信安 11063	丘基泰 10305	李清麗 10304	張東晟 09432	黃銘德 08142	蘇智銘 08261	丘基泰 10305	
		大腸直腸外科		郭立人 60415 (17診看診)			吳志雄 09800 (限65號) (16診看診)		張東晟 09432 (15診看診)	魏柏立 60040 (16診看診)		丘基泰 10305 (15診看診)	
		乳房外科		蘇智銘 08261 (16診看診)				李清麗 10304 (15診看診)			蘇智銘 08261 (16診看診)		
		消化外科		蘇彥豪 11066 (15診看診)	李清麗 10304 (15診看診)		丘基泰 10305 (15診看診)	李清麗 10304 (15診看診)				丘基泰 10305 (15診看診)	
		肝膽外科		蘇彥豪 11066 (15診看診)		陳信安 11063 (15診看診)				黃銘德 08142 (15診看診)			
		甲狀腺外科				陳信安 11063 (15診看診)							
		移植外科		蘇彥豪 11066 (15診看診)		陳信安 11063 (15診看診)							
		減重外科 (3樓減重美容塑身中心看診)			黃銘德 50082				王偉 50125 (15:00開始看診)		蘇彥豪 50095		
		教學門診 (限掛10位)	17		李協興 08237			劉祥仁 60926	王孝為 11324		蔡岳儒 11065 (5/8、22) (2樓婦3診看診)	宋立勤 10204	
		衛教諮詢門診	19	護理師	護理師		護理師	護理師		護理師	護理師		
		職業醫學科	20	張武修 12653	林慶豐 60283 (5/6、教學診)(限10位)	范豪益 60052 (6診看診)							張武修 12653
		淋巴血管外科	21										
		胸腔外科	21		張統優 09262			郭光泰 10205				王良順 10037	
		心臟血管外科	21	林俊華 09598							胡珀元 08869		
		風濕免疫過敏科	22	張又升 12090				張又升 12090			張棋楨 60111		
		泌尿科	22		高偉棠 12319						高偉棠 12319 (6診看診)		
		血液病門診	23	陳冠州 08141	劉家宏 09599	劉家宏 09599	吳佳璋 08253	江怡德 11229	吳佳璋 08253	陳冠州 08141	江怡德 11229	高偉棠 12319	
29	林漢相 11636 (30診看診)		趙祖怡 10575	謝耀宇 10573 (30診看診)	謝耀宇 10573 張根湖 12073 (30診看診)	林漢相 11636	蘇勇誠 09315	蘇勇誠 09315	蘇勇誠 09315	張根湖 12073			
腫瘤聯合門診	29	彭汪嘉康 08211	趙祖怡 10575	趙祖怡 10575 (一般內科門診)	謝耀宇 10573 張根湖 12073 (30診看診)	林漢相 11636	蘇勇誠 09315	蘇勇誠 09315	蘇勇誠 09315	張根湖 12073			
	28	蔡若婷 10576	嚴從毓 12232		李明憲 09112	李明憲 09112		李明憲 09112	李明憲 09112	蔡若婷 10576			
放射腫瘤科門診 (限約診)	地下二樓門診	李明憲 09112				嚴從毓 12232		蔡若婷 10576	蔡若婷 10576				

問題請電洽健檢中心：2249-0088轉分機2251-3 ◎限約診：須與醫師事先約診

波、頸部透明帶、4D超音波，超音波預約專線：2249-0088 轉2984。

間：週一~週四下午13：30-16：30，週六上午08：30-11：30。卡介苗限週五下午13：30-16：30。

	星期四			星期五			星期六
	上午	下午	晚上	上午	下午	晚上	上午
	黃裕閔 08591 (限 70 號)	黃裕閔 08591		施俊雄 61141 (限 50 號) (關節重建特別門診)	陳致宇 10207	陳致宇 10207 (限 60 號)	林哲立 11010
	曾永輝 10686 (限 60 號)	吳連禎 12567		邱彥碩 08441 (限 60 號)	邱彥碩 08441 (限 70 號)		
	江長蓉 10687	江長蓉 10687 (脊椎特別門診)	李協興 08237 (限 70 號)	林哲立 11010	李協興 08237 (膝關節特別門診)		陳加憲 10688 (5/4、18) 吳連禎 12567 (5/11、25)
	林珮琪 60411	陳怡夙 08347	周碩渠 09140	杜瀛岳 61137	劉家鴻 08469	周琮霖 11340	陳筱筠 10003
	周碩渠 09140	林英欽 08048	林英欽 08048 (限約診)				劉顯達 10202
	周碩渠 09140	陳怡夙 08347 林英欽 08048	周碩渠 09140	杜瀛岳 61137	劉家鴻 08469	周琮霖 11340	陳筱筠 10003 劉顯達 10202
			林英欽 08048 (限約診)				
	杜瀛岳 61137 (限約診)						
					謝瀛華 60057 (限約診)		
	林英欽 08048	杜瀛岳 61137		劉顯達 10202	周碩渠 09140		劉家鴻 08469
	陳正冠 60037	張丞圭 11064	曾元昀 08513	林乾閱 08056 (限 65 號)	林乾閱 08056 (限 65 號)		曾元昀 08513
	葉宜憲 08354	潘宏基 13063	魏立 60203	葉宜憲 08354	林天仁 60038	楊順泰 08512	羅偉倫 12317
	張成富 61312	林家璋 08050			楊順泰 08512		
	陳正冠 60037		魏立 60203		林天仁 60038		曾元昀 08513
	葉宜憲 08354			葉宜憲 08354	楊順泰 08512	楊順泰 08512	
				張孟宗 61311 (B1 高壓氧中心 看診)			黃志宏 08259
	馬錦明 61149	傷口換藥 (限約診)			傷口換藥 (限約診)		傷口換藥 (限約診)
	張東晟 09432	陳信安 11063	李清麗 10304	丘基泰 10305	張東晟 09432	黃銘德 08142	陳信安 11063
	張東晟 09432 (15 診看診)			丘基泰 10305	張東晟 09432 (15 診看診)		
	吳志雄 09800 (限 65 號) (16 診看診)	陳信安 11063 (15 診看診)					蘇智銘 08261 (16 診看診)
			李清麗 10304 (15 診看診)	丘基泰 10305 (15 診看診)		黃銘德 08142 (15 診看診)	
		陳信安 11063 (15 診看診)		蘇彥豪 11066 (16 診看診)			陳信安 11063 (15 診看診)
		陳信安 11063 (15 診看診)					陳信安 11063 (15 診看診)
		陳信安 11063 (15 診看診)		蘇彥豪 11066 (16 診看診)			陳信安 11063 (15 診看診)
							蘇彥豪 50095 (5/4、18)
							黃銘德 50082 (5/11、25)
	張統優 09262	趙祖怡 10575		吳君山 11458	吳美儀 09643		
				林裕峯 08681 (2 樓內 10 診看診)			
	護理師	護理師		護理師	護理師		護理師
		周碩渠 50124					
	許文憲 60030 (下股淋巴水腫) (淋巴血管外科)						
		郭光泰 10205 (29 診看診)		王良順 10037			
		林俊華 09598 (靜脈曲張)				胡珀元 08869	
	張又升 12090	邱啟勝 60273	張又升 12090	蔡凱倫 61315 (20 診看診)	邱啟勝 60273		
				江怡德 11229			
	吳佳璋 08253	劉家宏 09599	陳冠州 08141	陳冠州 08141	吳佳璋 08253	江怡德 11229	劉家宏 09599
	趙祖怡 10575 (限 50 號)	張根湖 12073 (30 診看診)	林漢相 11636	蘇勇誠 09315	謝耀宇 10573		張根湖 12073
	趙祖怡 10575 (限 50 號)	張根湖 12073 (30 診看診)	林漢相 11636	蘇勇誠 09315	謝耀宇 10573		張根湖 12073
	蔡若婷 10576	嚴從毓 12232		嚴從毓 12232			
				李明憲 09112	嚴從毓 12232		

日	一	二	三	四	五	六
			1	2	3	4
5	6	7	8	9	10	11
12	13	14	15	16	17	18
19	20	21	22	23	24	25
26	27	28	29	30	31	

日	一	二	三	四	五	六
						1
2	3	4	5	6	7	8
9	10	11	12	13	14	15
16	17	18	19	20	21	22
23	24	25	26	27	28	29
30						

看診時間

上午門診 09:00~12:00

下午門診 14:00~17:00

夜間門診 18:00~21:00

看診報到截止時間

上午門診 11:30

下午門診 16:30

夜間門診 20:30

掛號須知

現場掛號

上午門診 08:00~11:30

下午門診 13:00~16:30

夜間門診 17:00~20:30

預約掛號

• 自動掛號機 (24小時) 一樓大廳志工服務台旁

• 網路預約掛號 (24小時) www.shh.org.tw

• 語音預約掛號 (24小時) 專線：2248-0098

• 人工預約掛號 (專線：2248-0607)

星期一至星期五 (上、下午) 上午：08:00~12:00

星期六 (上午) 下午：13:00~17:00

當診可掛號時段

• 同現場掛號時段

• 自動掛號機、網路及電話語音掛號：

上午門診：08:00~11:00

下午門診：13:00~16:00

夜間門診：17:00~20:00

• 人工掛號 (專線2248-0607)：

上午門診：08:00~11:00

下午門診：13:00~16:00

門診注意事項：

1. 初診預約病患請先到服務檯填寫「基本資料」再到掛號櫃檯報到。
2. 看診後請先至批價櫃檯批價，再到藥局領藥。
3. 若無法於當日就診者，請於前一日電話告知預約號改期或取消。

退費需知：

1. 請於就醫當日起7日內 (不含例假日)
2. 於本院門診時間
3. 請攜帶健保卡、本院收據、身分證明文件 (兒童請帶戶口名簿)
4. 至門診批價櫃檯辦理退費 (前項缺一或逾期均不受理)。
5. 逢月底，請於隔月2號前來辦理退費。

診區	科別	診間	星期一			星期二			星期三		
			上午	下午	晚上	上午	下午	晚上	上午	下午	晚上
內科門診區	眼科	1	林怡嬋 09313	許紋銘 08054 (限45號)	林孟穎 10208 (限50號)	沈筠惇 08680	沈筠惇 08680	許祺鑫 11069 (限45號)	許紋銘 08054 (限45號)	許祺鑫 11069	許紋銘 08054 (5/11-22) 林怡嬋 09313 (5/8-22) (限50號)
		2	許祺鑫 11069	林孟穎 10208		林孟穎 10208	吳建良 60045		林怡嬋 09313	林祐詩 60556	
		3	吳嘉敏 11068			蔡曉萱 60918			吳嘉敏 11068		
	視網膜門診		吳嘉敏 11068			沈筠惇 08680			吳嘉敏 11068		
	青光眼門診		許祺鑫 11069	林孟穎 10208	林孟穎 10208 (限50號)	林孟穎 10208 蔡曉萱 60918		許祺鑫 11069 (限45號)		許祺鑫 11069	
	眼整形門診		林怡嬋 09313 吳嘉敏 11068	許紋銘 08054 (限45號) 林孟穎 10208	林孟穎 10208 (限50號)	沈筠惇 08680 林孟穎 10208	沈筠惇 08680		許紋銘 08054 (限45號) 林怡嬋 09313		許紋銘 08054 (5/11-22) 林怡嬋 09313 (5/8-22) (限50號)
	小兒眼科及斜弱視		林怡嬋 09313						林怡嬋 09313		林怡嬋 09313 (5/8-22) (限50號)
	眼角膜及屈光手術					沈筠惇 08680	吳建良 60045				
	葡萄膜炎		許祺鑫 11069					許祺鑫 11069 (限45號)		許祺鑫 11069	
內科門診區	心臟內科	1	劉如濟 08051		胡樟勳 11059	胡樟勳 11059	賴志泓 12315	劉順鑫 08787	劉如濟 08051		宋立勤 10204 (一般內科門診)
		2	郝文瑞 08780	胡樟勳 11059	高白風 12318	宋立勤 10204			劉順鑫 08787	郝文瑞 08780	高白風 12318
		3	林肇鋒 12000			林肇鋒 12000				林肇鋒 12000	林肇鋒 12000
	感染科	5	劉永慶 08682	王孝為 11324				劉永慶 08682			王孝為 11324
		6	陳致中 08788				陳致中 08788 (限80號)		陳龍 12566	陳柏志 09182	
	神經科	7	鄔定宇 08242 (限80號)	陳柏志 09182	胡朝榮 08216	陳龍 12566	陳致中 08788 (限80號)	鍾禎智 10670 (限80號)	紀乃方 08357	鍾禎智 10670	
		8	紀乃方 08357 (限80號)	游家銘 60109	紀乃方 08357	紀乃方 08357	黃祐賢 09565 劉祥仁 60926 (9診看診)		鄔定宇 08242 (限80號)	黃立楷 10082	陳龍 12566
	影像醫學部 腦血管導管治療門診 (慢性腎病特別門診)	1樓 外20	吳美儀 09643		林裕峯 08681	蔡慧芳 08239		范揚智 60153			
	腎臟內科	10	許永和 08060		蔡慧芳 08239	許永和 08060	鄭彩梅 11044	林添松 60341	許永和 08060	蔡慧芳 08239	吳美儀 09643 (一般內科門診)
	腎臟內科 (腹膜透析診)(限約診)	腹膜透 析中心					蔡慧芳 08239 (5/7)		林裕峯 08681 (5/1)		
	新陳代謝科	11	蔡昆原 60883		謝安慈 08058 (限60號)				謝安慈 08058		
		12	吳忠擇 08786		吳忠擇 08786			蔡昆原 60883 (限100號)	吳忠擇 08786		
	甲狀腺超音波特別門診(限約診)		林俊佃 11661			張安妮 11348			張安妮 11348		吳忠擇 08786
	糖尿病衛教門診(需新陳代謝科轉介)		衛教師	衛教師		衛教師	衛教師		衛教師	衛教師	
	營養諮詢門診(限約診)		營養師	營養師		營養師	營養師		營養師		
胸腔內科	15	李俊年 08057	陳資濤 09330	張志誠 09005 (限80號)	劉文德 11447	陳豪成 12026	李俊年 08057		張志誠 09005 (限80號)	陳資濤 09330	
	16	陳豪成 12026						劉文德 11447 (限80號)			
胃腸肝膽科 (消化內科)	17	林志峰 09440	簡錫淵 09003 (限80號)	陳明堯 08350 (限60號)	陳明堯 08350	巫嘉興 10482	吳立偉 09439 (限80號)	鄭勇山 08210	李宜霖 61143	林志峰 09440	
	18	巫嘉興 10482	吳立偉 09439 (限80號)	簡錫淵 09003 (限70號)	簡錫淵 09003 (限70號)	林志峰 09440	劉柏均 11602				
肝膽特別門診	19	廖威宣 11446	賴雨欣 09698	簡錫淵 09003 (限70號)	陳盛煊 12639 (限80號)		吳立偉 09439 (限80號)	廖威宣 11446			
精神科(身心科)	20	林宜正 12023	張勝傑 60887 (限20號)		辜筱倫 12568	辜筱倫 12568		鐘國軒 60118			
	21	李信謙 08518	陳永展 11469 (限20號)	李耀東 11662 (限20號)	陳永展 11469	李耀東 11662 (限20號)	李信謙 08518	李耀東 11662 (限20號)	林宜正 12023 (限20號)	辜筱倫 12568	
耳鼻喉門診 頭頸區	耳鼻喉科	1	袁聖博 60916	陳伯岳 12458	詹維軒 09177	王興萬 10483	詹維軒 09177	陳伯岳 12458 (限20號)	王興萬 10483	陳聰明 09326 (限30號)	袁聖博 60916 (限20號)
		2	趙品植 09312 (限20號)		趙品植 09312	陳聰明 09326 (限20號)	趙品植 09312	韋志暉 60462 (限20號)	陳聰明 09326		
	口腔癌特約門診	2				陳聰明 09326 (限20號)					
	頭頸部腫瘤門診	2			詹維軒 09177	陳聰明 09326 (限20號)			陳聰明 09326 (限30號)		
	沙啞及聽障門診	1				王興萬 10483			王興萬 10483		
婦癌整合門診	1										
婦門診 科區	婦產科	2	楊振銘 09327	陳碧華 12025 (限50號)	袁九重 11018 (限50號)	楊振銘 09327	蔡岳儒 11065	陳碧華 12025 (限50號)	薛瑞元 08003	楊振銘 09327 (限50號)	楊振銘 09327 (限50號)
		3	張君堯 09567 (限20號)	吳宏明 12576	蔡岳儒 11065	吳宏明 12576	馬佩君 60180	張君堯 09567 (限20號)	蔡岳儒 11065 (限20號)		吳宏明 12576
超音波特約門診(限約診)			蔡岳儒 11065	何佩玲 60402	蔡岳儒 11065			楊振銘 09327			
六樓	生殖醫學中心	1	陳碧華 50196 (限20號)	蘇勇誠 50142 (限20號)		陳碧華 50196 (限20號)		陳碧華 50196 (限20號)		陳碧華 50196 (限20號)	

	星期四			星期五			星期六
	上午	下午	晚上	上午	下午	晚上	上午
沈筠惇 08680	吳嘉敏 11068	吳嘉敏 11068	許紋銘 08054 (限45號)	賴史忠 60574	沈筠惇 08680 (5/10-24) 林怡嫻 09313 (5/3)	沈筠惇 08680 (5/10-24) 林怡嫻 09313 (5/3) 林孟穎 10208 (5/17-31)	許紋銘 08054(5/11)(限45號) 沈筠惇 08680(5/4-18)
王宗仁 60555			沈筠惇 08680 (5/3-17-31)(限40號) 林孟穎 10208(5/10-24)	吳嘉敏 11068	林怡嫻 09313		林怡嫻 09313(5/11-25) 林孟穎 10208(5/4-18)
沈筠惇 08680	吳嘉敏 11068	吳嘉敏 11068	沈筠惇 08680 (5/3-17-31)(限40號) 吳嘉敏 11068			沈筠惇 08680 (5/10-24)	許祺鑫 11069(5/11-25) 吳嘉敏 11068(5/4-18)
			林孟穎 10208 (5/10-24)			林孟穎 10208 (5/17-31)	
沈筠惇 08680	吳嘉敏 11068	吳嘉敏 11068	許紋銘 08054 (限45號) 沈筠惇 08680 (5/3-17-31)(限40號) 林孟穎 10208(5/10-24)	林怡嫻 09313	林怡嫻 09313 (5/3)	林怡嫻 09313 (5/3)	
沈筠惇 08680			沈筠惇 08680 (5/3-17-31)(限40號)	賴史忠 60574	沈筠惇 08680 (5/10-24)	沈筠惇 08680 (5/4-18)	
賴志泓 12315	劉如濟 08051		劉順鑫 08787	劉順鑫 08787	劉如濟 08051	郝文瑞 08780	
宋立勤 10204		郝文瑞 08780			賴志泓 12315	劉順鑫 08787	
						胡幃勛 11059	
	劉永慶 08682		王孝為 11324	劉永慶 08682		高白風 12318	
黃祐賢 09565		陳柏志 09182	陳致中 08788 (限80號)	陳龍 12566			
賴曉琳 60600	鄒定宇 08242 (限80號X頭痛門診)		鄒定宇 08242 (限80號X睡眠障礙)	胡朝榮 08216 (失智症)		黃祐賢 09565 (5/4-11-18)	
胡朝榮 08216 (睡眠障礙)		胡朝榮 08216	鍾禎智 10670 (5/3-10-17-24) (平衡障礙)	陳柏志 09182	黃祐賢 09565 (5/3-10-17-31)	鍾禎智 10670	
林裕峯 08681		洪麗玉 10079				吳美儀 09643	
蔡慧芳 08239		范揚智 60153	林裕峯 08681 (教學診X限10位)		許永和 08060	洪麗玉 10079	
許永和 08680 (5/2)				吳美儀 09643 (5/3)			
張俊仁 60021		謝安慈 08058 (限80號)	林俊佃 11661		林俊佃 11661	謝安慈 08058	
吳忠擇 08786	林俊佃 11661			吳忠擇 08786		林俊佃 11661	
林俊佃 11661	謝安慈 08058						
衛教師	衛教師		衛教師	衛教師			
營養師	營養師		營養師				
陳資濤 09330	陳豪成 12026	洪文岳 60915	張志誠 09005	李俊年 08057		李俊年 08057	
						陳豪成 12026	
劉泮甫 61139	鄭勇山 08210	楊崇聖 13117	鄭勇山 08210	廖威宣 11446	巫嘉興 10482	陳明堯 08350	
			劉柏均 11602 (肝病帶原門診)	林聖才 09592 (肝病帶原門診)		陳明堯 08350 (17診看診)	
陳盛燿 12639 (限80號)			吳立偉 09439			李耀東 11662 (老人失智與失眠)	
			劉柏均 11602 (18診看診)			陳永展 11469 (睡眠障礙)	
辜筱倫 12568	陳佳惠 08358		陳佳惠 08358	邱一航 60114 (成人門診)		李耀東 11662 (老人失智與失眠)	
李耀東 11662 (記憶障礙)	李信謙 08518	林宜正 12023	李信謙 08518	林宜正 12023 (兒童心智)	陳永展 11469	陳永展 11469 (睡眠障礙)	
詹維軒 09177	趙品植 09312	趙品植 09312	陳聰明 09326	李正順 60885	王興萬 10483	詹維軒 09177 (睡眠障礙/腦機手術)	
陳伯岳 12458 (睡眠呼吸器手術)	陳伯岳 12458		陳伯岳 12458			陳聰明 09326	
				詹維軒 09177 (限約診)			
詹維軒 09177			陳聰明 09326	詹維軒 09177 (限約診)		詹維軒 09177	
					王興萬 10483		
			袁九重 11018 (此診不看產科)				
蔡岳儒 11065 (一般及特殊放門診)	袁九重 11018 (此診不看產科)	陳碧華 12025 (限50號)	袁九重 11018 (此診不看產科)		楊振銘 09327	楊振銘 09327	
吳宏明 12576	馬佩君 60180	鄭敏慧 60890	陳碧華 12025 (限50號)	張君堯 09567	吳宏明 12576	張君堯 09567	
	何佩玲 60402		楊振銘 09327				
陳碧華 50196 (不孕症門診)				江怡德 50141 (男性不孕)		陳碧華 50196 (共片及不孕症門診)	

電話語音掛號系統操作步驟

(02) 2248-0098

全天候24小時開放



- 請輸入您需要的語言：**
 - 國語請按 ①；台語請按 ②
- 請輸入您需要的功能：**
 - 預約掛號請按 ①
 - 取消預約掛號請按 ②
 - 查詢掛號請按 ③
 - 查詢醫師看診時間請按 ④
 - 快速預約掛號請按 ⑤
- 請選擇使用身分證或病歷號碼：**
 - 身分證請按 ①；病歷號碼請按 ②
- 請輸入您的身分證號碼或病歷號碼：**
- 請輸入不含英文的9位身分證號碼**
- 請選擇身分證號英文字母**
- 請輸入確認鍵：**
 - 正確請按 ①；錯誤請按 "0"。
- 請輸入您要預約日期，請按足四碼：**
 - 例如：8月8日則輸入0808
- 請輸入午別：**
 - 上午請按 ①；下午請按 ②；晚上請按 ③。
- 輸入醫師代號或姓名**
 - 輸入醫師代號請按 ①；選擇醫師姓名請按 ②
 - 請輸入5碼醫師代號或
 - 內科請按 ① 外科請按 ② 婦科請按 ③
 - 兒科請按 ④ 牙科請按 ⑤ 其他專科 ⑥
- 請輸入確認鍵：**
 - 正確請按 ①；錯誤請按"0"。
- 語音回報處理結果：**
 - 你掛○月○日星期○，○午，第○○號，
 - 醫師，請於當天○○點○○分，到候診室候診。

其他相關流程



- 取消預約掛號：**

先選擇使用身分證號碼或病歷號碼，輸入證件號碼，系統會播報號碼讓使用者確認，再依語音指示依次輸入取消的日期、午別、醫師代號，輸入完畢後系統會播報相關資料讓使用者確認，確認後系統將進行取消作業，若取消成功將會播報「您已取消」。
- 查詢預約掛號：**

先選擇使用身分證號碼或病歷號碼，輸入證件號碼，系統會播報號碼讓使用者確認，確認後系統會進行查詢，依查詢結果播報掛號狀況。
- 查詢醫師看診時間：**

可選擇查詢某位醫師二週內的看診時間，或可預約日期內某一天的醫師排班。查詢醫師看診時間，必須輸入醫師代碼，查詢某日醫師排班必須輸入日期，系統會依輸入資料播報查詢結果。
- 快速預約掛號：**

先選擇使用身分證號碼或病歷號碼，然後一次輸入預約掛號所需的資料，包括身分證號碼（或病歷號碼）、預約日期、午別、醫師代號共21位（18位）號碼。系統會依輸入資料進行預約掛號，若掛號成功，將會播報使用者的預約掛號的日期、星期、午別、看診號碼、醫師姓名及到診時間。

診區	科別	診間	星期一			星期二			星期三			
			上午	下午	晚上	上午	下午	晚上	上午	下午	晚上	
二樓	兒科門診區		◎一般兒科：郭雲鼎、林文川、林聖傑、王傳育、方旭彬、簡文彥、黃亮迪、蔡亞秦、黃琮聖、白家銘、柯和順、吳君山									
		小兒科	1	方旭彬 11282	黃振盛 60033 (小兒外科)	林佩儀 11283	黃琮聖 09321					
			2	林聖傑 09261	王傳育 10348	白家銘 09322	楊晨 60085 (生長發育特別門診)	柯和順 09323	方旭彬 11282	吳君山 11458	簡文彥 60129	柯和順 09323
			3	郭雲鼎 08052	林文川 09009	簡文彥 60129	王傳育 10348	林文川 09009	林聖傑 09261	郭雲鼎 08052	林佩儀 11283	王傳育 10348
		小兒神經科		郭雲鼎 08052	王傳育 10348		王傳育 10348			郭雲鼎 08052		王傳育 10348
		小兒感染科			林文川 09009			林文川 09009				
		小兒腸胃科		方旭彬 11282			黃琮聖 09321		方旭彬 11282			
		小兒過敏氣喘免疫科		林聖傑 09261					林聖傑 09261			
		新生兒科				白家銘 09322				吳君山 11458		
		小兒遺傳/新陳代謝科					楊晨 60085					
		小兒心臟科				簡文彥 60129		柯和順 09323			簡文彥 60129	柯和順 09323
		小兒腎臟科				林佩儀 11283					林佩儀 11283	
		早產兒特別門診										
		健兒門診			黃琮聖 09321 (以現場報到順序為主)			白家銘 09322 (以現場報到順序為主)			林文川 09009 (以現場報到順序為主)	
復門診區	復健科	1	劉燦宏 08055	吳錦雲 09442	饒紀倫 08519	吳錦雲 09442	陳弘洲 10462	許雅雯 08520 (兼減重特別門診)	饒紀倫 08519	許雅雯 08520	吳錦雲 09442	
		2	陳弘洲 10462	黃士瑋 13001		陳弘洲 10462	許雅雯 08520 (減重特別門診兼復健門診)	饒紀倫 08519 (限約診)	吳錦雲 09442	饒紀倫 08519 (限約診)		
二樓	牙科門診區	一般門診	輪值醫師◎牙科以現場報到為主。◎牙科看診時間較長，敬請見諒。									
		家庭牙醫學科	楊晉昱 12316						許家禎 08687			
		人工植牙特別門診 (自費門診)	黃茂栓 08686 (口腔顎面外科看診)	黃茂栓 08686 陳聖怡 61146		黃茂栓 08686	黃金聲 09520 (口腔顎面外科看診)			張維仁 08806 (牙周病科看診)	羅金文 09517 (口腔顎面外科看診)	
		舒眠鎮靜口腔治療特別門診 (自費門診)										
		口腔顎面雷射美學特別門診 (自費門診)								江錫仁 60100 (5/8)		
		口腔顎面外科	黃茂栓 08686	羅金文 09517		黃金聲 09520 (教學診)(限約診)	黃金聲 09520	黃金聲 09520	許修鈞 13043	羅金文 09517		
		口腔內科								郭倍榮 60554		
		口腔癌特診		羅金文 09517 (口腔顎面外科看診)			黃金聲 09520 (口腔顎面外科看診)	羅金文 09517 (教學診)(限約診)	黃金聲 09520	羅金文 09517 (口腔顎面外科看診)		
		鷹復假牙		曹源利 11186 (教學診)(限約診)		曹源利 11186	黃筱婷 60925 (教學診)(限約診)	黃筱婷 60925	林哲堂 60138	林錫奎 09325 (教學診)(限約診)	林錫奎 09325	
		老人牙科門診				林錫奎 09325						
		牙周病專科	高珮琪 08521 (教學診)(限約診) 陳聖怡 61146	高珮琪 08521		張維仁 08806	吳政道 10025	林宜欣 61127	張維仁 08806	呂炫堃 60436		
		齒顎矯正(自費門診)			莊才逸 60198 (兒童牙科看診)	黃慧瑜 08866 (兒童牙科看診)			盧建勳 60562 (教學診)(限約診)	盧建勳 60562 黃慧瑜 08866 (兒童牙科看診)	黃慧瑜 08866 (青少年齒顎矯正)	
		牙髓病科專科門診	朱靄玲 10460 (5/6) (齒牙人)			李芳漪 10314 (教學診)(限約診)			林玥玟 10349 (限25人)			
		兒童牙科		李卓伶 60234	莊才逸 60198	黃慧瑜 08866 (教學診)(限約診)	黃慧瑜 08866		楊雅婷 08685	黃慧瑜 08866	黃慧瑜 08866 (齒顎矯正看診)	
健兒牙科(塗氟、保健)			輪值醫師			輪值醫師		輪值醫師				
五樓	特殊需求者口腔照護中心 (採用約診方式) 請電洽：(02)2249-0088 轉1451或1452		黃大森 50001	江錫仁 50026		柯恩生 61135 (5/14)	柯恩生 61135	許丕緒 60168	吳國雄 60170			
			李玉閣 60161	石公燦 60163		黃大森 50001	黃大森 50001	吳國雄 60170	郭倍榮 50096			
			林維讓 60880 (5/13)	李怡璿 10417		許丕緒 60168	李怡璿 10417	翁肇嘉 61128	羅金文 50058			
			李怡璿 10417	許修鈞 13043 (5/6)		李怡璿 10417 林維讓 60880	林維讓 60880	李怡璿 10417	黃金聲 50048 李怡璿 10417			
13	醫學美容中心	醫學美容診	治療項目：回春、淺斑(雀斑、老人斑)、痣、深層斑(太田母斑、顴骨斑)、微血管擴膚療程									

星期四			星期五			星期六	
上午	下午	晚上	上午	下午	晚上	上午	
、吳君山、林佩儀 ©兒童重症醫學：郭雲鼎、簡文彥							
黃亮迪 60760 (新生兒科)			白家銘 09322		黃振盛 60033 (小兒外科)	柯和順 09323	
林佩儀 11283	吳君山 11458	黃琮聖 09321	方旭彬 11282	林聖傑 09261	吳君山 11458	吳君山 11458	
林聖傑 09261	方旭彬 11282	林文川 09009	王傳育 10348	黃琮聖 09321	郭雲鼎 08052	林聖傑 09261	
		林文川 09009	王傳育 10348		郭雲鼎 08052		
	方旭彬 11282	黃琮聖 09321	方旭彬 11282	黃琮聖 09321			
林聖傑 09261				林聖傑 09261		林聖傑 09261	
	吳君山 11458		白家銘 09322		吳君山 11458	吳君山 11458	
						柯和順 09323	
林佩儀 11283							
	吳君山 11458		白家銘 09322	白家銘 09322 (5/3) 吳君山 11458 (5/17)(限約診) (兒1診看診)			
	柯和順 09323 (以現場預約順序為主)			郭雲鼎 08052 (以現場預約順序為主)		林佩儀 11283 (以現場預約順序為主)	
劉燦宏 08055	饒紀倫 08519	陳弘洲 10462	許雅雯 08520	王正樑 60176	劉燦宏 08055	黃士瑋 13001	
黃士瑋 13001	林雪驥 60209	林硯農 60147 (限約診)	黃士瑋 13001	劉燦宏 08055 (兼減重特別門診)	饒紀倫 08519 (限約診)		

牙科部諮詢及轉診專線：(02)2249-0088 轉 2556

許恩璋 60568							
吳政道 10025 (牙周病科看診)	黃茂栓 08686	黃茂栓 08686	許修鈞 13043 (口腔顎面外科看診)	張維仁 08806	高珮琪 08521	黃茂栓 08686	
黃茂栓 08686 (限約診) (口腔顎面外科看診)							黃奇卿 61092
黃茂栓 08686 (教學診)(限約診)	黃金聲 09520	許修鈞 13043	許修鈞 13043	黃茂栓 08686	黃金聲 09520		
羅金文 09517 (限約診)							郭倍榮 60554
羅金文 09517 (口腔顎面外科看診)	姜又慈 09433 (教學診)(限10人)		姜又慈 09433 (5/3-17-31) 林錫奎 09325 (5/10-24) 黃筱婷 60925	曹源利 11186	姜又慈 09433 (5/10-24) 林錫奎 09325 (5/3-17-31)	姜又慈 09433 (5/11-25) 林錫奎 09325 (5/4-18)	
曹源利 11186			王本華 60202	王本華 60202			
吳政道 10025 葉裕全 61132		吳政道 10025 (教學診)(限約診)	張維仁 08806 (教學診)(限約診) 林宜欣 61127 (教學診)(限約診)	高珮琪 08521	羅發長 60594 (限10人)		
楊晉昱 12316 (兒童牙科看診)					楊晉昱 12316	黃慧瑜 08866 (5/4-18)(限25人)(青少年齒顎矯正) 莊才逸 60198(5/11-25)(限25人) (兒童牙科看診)	
				林玥姣 10349 (教學診)(限約診)			
楊晉昱 12316	楊晉昱 12316	李卓伶 60234	楊雅婷 08685	謝承祐 60235	楊晉昱 12316 (齒顎矯正看診)	黃慧瑜 08866(5/4-18)(限25人) (齒顎矯正看診) 莊才逸 60198(5/11-25)(限25人)	
	輪值醫師			輪值醫師			
柯恩生 61135 黃淑賢 60577	柯恩生 61135		黃大森 50001	黃大森 50001 (一般門診限掛5人)		林鴻津 60172	
黃茂栓 50045 黃大森 50001	黃大森 50001		黃明裕 60435	林志開 60565		蔡鵬飛 60173	
王榮昌 60451 楊雅婷 50060	黃淑賢 60577		李怡璿 10417	李信宏 60171		葉必信 60174	
李怡璿 10417 白仕陽 50126 (5/9) 吳芳淳 12455	李怡璿 10417 白仕陽 50126 (5/9) 吳芳淳 12455						許家禎 50064 李怡璿 10417

管擴張、縮小毛孔、青春痘及痘疤、除毛、玻尿酸、肉毒桿菌注射、塑身及各項美容護

慢性處方箋預約領藥(免掛號費)

網路預約：<http://www.shh.org.tw>

電話預約：2249-9961

現場預約：慢性處方箋領藥窗 □
批價窗 □、藥物諮詢窗 □

領藥時間：

藥來速：週一至週五 09:00~12:00

13:30~17:00

週六 09:00~12:00

(開車或騎機車行駛藥來速車道，
免下車即可完成批價、領藥，歡迎
多加利用。)

藥局：週一至週五 08:00~12:30

13:30~22:00

週六 08:00~14:00

*請於領藥前先行預約，再攜帶健保卡、處方
箋，至藥局或藥來速車道批價、領藥。

*當日22時前請完成領藥，逾時需重新預約。

愛心捐款方式

戶名：行政院衛生署雙和醫院—

委託臺北醫學大學興建經營

1、社工基金專戶：

劃撥帳號：50104768(中華郵政)

聯絡人：社工室 陳孟昀小姐

(分機：2403)

2、捐款專戶：

台新商業銀行-中和分行

帳號：20201010123456

聯絡人：秘書室 賴谷芳小姐

(分機：8816)

102年3月份捐款芳名錄

捐贈收入-社工基金

吳美枝	30,000
黃市	20,000
林乾閱	20,000
張淑芬	15,000
郭寵榮	10,000
吳宏蘭	10,000

其他金額：

盧游阿緞、余柏緯、陳慧涵、葉碧華、方民偉
黃清良、葉雙銘、張峻毅、黃鈺娟、劉健龍
德森傢俱行、林順國、朱秀卿、林心海
林奕圻、鄭翔、鄭黃淑如、林岑虹、林廖勤
吳俊緯、吳沛哲、吳春風、朱宥樺

捐贈收入-其他

碩望科技股份有限公司	1,000,000
李郁文	300,000
其他金額：	
林慧珊、石公燦、范徽鳳	
順新救護車有限公司	

感謝善心人士捐款

診區	科別	診間	星期一			星期二			星期三				
			上午	下午	晚上	上午	下午	晚上	上午	下午	晚上		
三樓	皮門 膚診 科區	皮膚科	1	李婉若 08250	鄒嘉倫 12314	葉斯維 60891	林明秀 61314	鄒嘉倫 12314	李婉若 08250	李婉若 08250 (乾癬特別門診)	鄒嘉倫 12314	林欣儀 61140	
			2	林欣儀 61140		李杰年 09344	楊弘旭 60884			曾德朋 60026 (落髮特別門診)			
		醫學美容特約門診(限約診)		1	楊弘旭 60884 (自費門診)			鄒嘉倫 12314 (自費門診)	李婉若 08250 (自費門診)			顏貝珊 60903 (自費門診)	
		醫學美容特約門診(限約診)		2	顏貝珊 60903 (限約診)			曾德朋 60026 (自費門診)					
	減重美容塑身 中心 (諮詢專線: 02-2249- 0088轉分機8750)		溶脂塑身門診	1							李兆翔 60599		
			美容外科門診	2									
			眼整型門診	2									沈筠惇 50109 (雙眼皮、眼袋)
			代謝症候群門診	3		謝安慈 50139 (限50號)							
	減重整合門診		2	黃銘德 50082									
				3				王偉 50125 (15:00開始看診)		蘇彥豪 50095			
營養師免費諮詢			營養師免費諮詢			營養師免費諮詢							
地下一樓	中醫內婦兒科 現場號自20號起 王繼榮醫師週三下午門診， 開放當日下午現場掛號		1	王繼榮 09010 (限50號)(中醫內科) (胃食道逆流)	王繼榮 09010 (顏面神經麻痺) (異位性皮膚炎)		王繼榮 09010 (婦科、腸胃肝膽)		王繼榮 09010 (限70號) (睡眠障礙)	王繼榮 09010 (鼻過敏) (婦科) (限50號)	王繼榮 09010 (限約診)		
			3		吳忠澤 13034 (胸悶、心悸、心 肺疾病)	吳忠澤 13034 (鼻炎、氣喘) (病後白帶、失眠)	吳忠澤 13034 (高血壓、糖尿病)			吳忠澤 13034 (肝膽腸胃) (頭痛眩暈、蛋白 尿)			
			5	陳素卿 13035 (肥胖症) (睡眠障礙)			陳素卿 13035 (婦科麻痺) (過敏體質調理)	陳素卿 13035 (肝膽腸胃疾病)		陳素卿 13035 (肥胖症) (肝膽腸胃疾病)			
	中醫傷科現場號自20號起			吳忠澤 13034 (骨傷關節炎)									
	中醫皮膚科現場號自20號起		陳素卿 13035 (皮膚科)	王繼榮 09010 (異位性皮膚炎)		吳忠澤 13034 (青春痘、濕疹、富貴手)	陳素卿 13035 (異位性皮膚炎)		陳素卿 13035 (皮膚科)				
	睡眠障礙特別門診		趙品植 09312 (二樓耳鼻喉科看診)		張志誠 09005 (二樓胸腔科看診)		陳致中 08788 (二樓神經科看診)	鍾禎智 10670 (二樓神經科看診)	鄔定宇 08242 (二樓神經科看診)	黃金聲 09520 (二樓牙科看診)			
羅金文 09517 (二樓牙科看診) (限約診)			陳資濤 09330 (二樓胸腔科看診)	李耀東 11662 (二樓精神科看診)		自費心理師 蔡涵茵 11615 (十樓睡眠中心看診)	陳伯岳 12458 (二樓耳鼻喉科看 診)	劉文德 11447 (二樓胸腔科看診)	自費心理師 蔡涵茵 11615 (十樓睡眠中心看診)	袁聖博 60916 (二樓耳鼻喉科看診)			
◎睡眠障礙: 陳致中、胡朝榮、李信謙、鄔定宇、鍾禎智、游家銘、陳永辰、李耀東 ◎兒童青少年睡眠障礙: 林宜正 ◎睡眠呼吸障礙 ◎睡眠呼吸障礙手術: 趙品植、唐維軒、袁聖博、陳伯岳 ◎止鼾牙套: 黃茂松、羅金文、黃金聲 ◎自費心理諮詢: 失眠非藥物治療													
二樓	疼痛特別門診			饒紀倫 08519 (復健科看診)				饒紀倫 08519 (復健科看診)	鍾禎智 10670 (神經科看診)				
一樓					林家璋 08050 (神經外科看診)								
一地下				王繼榮 09010 (中醫科看診)		陳素卿 13035 (中醫科看診)							
疼痛聯合門診		◎超音波導引注射: 饒紀倫 ◎熱凝療法: 曾元昀、林天仁 ◎三叉神經痛及加馬刀治療: 林家璋 ◎纖維肌痛症: 饒紀倫 ◎中醫輔助疼痛 ◎神經內科、神經外科、復健科、疼痛科等專科聯合門診。 ◎時段為每週二下午, 限由本院醫生約診。											

各科症狀參考表

骨科	骨折、骨節疼痛、脫臼、骨髓炎、關節退化、腰酸背痛、關節炎、骨畸形、骨腫瘤、脊椎病變、小兒骨關節異常、脊椎骨骨折、脊椎側彎、駝背、僵直性脊椎炎畸形、坐骨神經痛、運動傷害。
家庭醫學科	18歲以上不分性別，凡症狀未明者，均可看診。特別適於初診篩檢、一般疾病及長期慢性病的追蹤診療，並作預防注射及健康檢查評估建議。一般疾病如感冒、頭痛、腰酸背痛、頭暈、疲倦、消化不良、腹瀉、關節炎風濕痛等。中老年慢性病如高血壓、心臟病、糖尿病、高血脂、痛風、骨質疏鬆、更年期症候群等。
整形外科	美容整形(雙眼皮、去眼袋、隆鼻、狐臭、隆下巴、隆乳、拉皮、抽脂、磨皮、修疤、除痣、除斑)、先天畸形(唇裂及各種臉頰畸形、多指症、併指症及其他手部先天畸形)、手外科(一切手部外傷、骨折)、頭頸部腫瘤(良性及惡性腫瘤)、燙傷或疤痕、一般整形(全身皮膚各種良性、惡性腫瘤及潰瘍)。
神經外科	頭、脊髓外傷、周邊神經損傷、多汗症、頸或腰椎骨刺合併神經痛、背部疼痛、四肢酸麻、腦瘤、脊椎瘤、腦中風外科治療、動脈瘤、動靜脈畸形及其他腦血管疾病、先天性畸形如水胎痕、帕金森氏症、三叉神經痛、坐骨神經痛、半面顏面神經痙攣。
一般外科	一般外科: 皮膚及皮下腫塊、疝氣、腹痛、腹膜炎、盲腸炎、腸胃炎、膽囊炎、膽結石、肝腫瘤、胰臟癌、甲狀腺疾病、頸部腫塊、腹腔鏡手術、直腸肛門科: 痔瘡、血便、肛瘻、便秘、大腸疾病。乳房外科: 乳房腫塊、乳癌、乳房疾病。
腫瘤聯合門診	頭頸部腫瘤、婦科腫瘤、腫瘤內科、乳房腫瘤、肝膽胰腫瘤、大腸直腸腫瘤、胃部腫瘤、肺及胸腔腫瘤、腦腫瘤、骨癌腫瘤等特別門診。
血液病門診	一般常規血液或血球檢驗、紅血球異常、白血球過多、白血球不足、血小板過多或過少、血癌、淋巴腺腫大、淋巴瘤、骨髓瘤及其他骨髓異常、紫斑、不明原因出血、血液凝固異常、貧血、多血症、血友病、全部血球不足症及不明原因皮下腫塊或其他疑似血液或血球異常。
血管外科及 淋巴疾病	下肢動脈阻塞(包括間歇性跛行、靜止痛、足趾潰瘍或壞死等)、糖尿病足潰瘍、靜脈曲張、靜脈潰瘍、動靜脈瘻管等。
胸腔外科	氣胸(呼吸急促)、肺肋膜炎、肺部腫瘤、肺膿瘍、縱膈腔腫瘤、胸部外傷(撞傷、槍傷、刀傷)、食道疾病(食道癌、灼傷、狹窄等)。
心臟外科	冠狀動脈阻塞、心臟瓣膜狹窄或逆流、細菌性心內膜炎、心包積水、心包膜炎、先天性心臟病等。
小兒外科	疝氣修補、陰囊水腫切除、隱睾矯正、包皮手術、尿道下裂矯正、尿道畸形及尿液逆流矯正、腫瘤切除、胃腸道及肝膽手術、肛門疾病、漏斗胸及雞胸矯正、食道及肺臟手術。
泌尿科	小兒及成人腹股溝疝氣、腰痛及血尿、腎臟結石、輸尿管結石及膀胱結石、攝護腺肥大、小便無力、頻尿、急尿、夜間頻尿、攝護腺發炎、泌尿道發炎(小便疼痛、血尿)、尿失禁、精索靜脈曲張、陰囊腫痛、血精、夜間遺尿(尿床)、包皮過長、隱睾症、男性結紮、男性性功能障礙、男性不孕症、性病、泌尿道腫瘤。
眼科	一般眼疾、視網膜剝離、飛蚊症、眼瞼整形重建、雙眼皮手術、去眼袋、肉毒桿菌之注射、眼瞼下垂、黃斑部病變、白內障、青光眼、斜視、弱視、結膜角膜炎、角膜移植、視力保健、驗光、眼高腫痛、鼻淚管阻塞、糖尿病眼病變。
心臟內科	高血壓、血脂異常、心絞痛、心肌梗塞、胸痛、胸悶、氣喘(哮喘)、心臟衰竭、心悸、心律不整。
感染科	發燒、咳嗽、小便疼痛困難、全身酸痛、腹瀉、不明熱、上呼吸道感染、肺炎、肺結核、泌尿道感染、感染性腹瀉、腹部膿瘍、中樞神經系統感染、心內膜炎、軟組織發炎、蜂巢組織炎、骨髓炎。
胸腔內科	咳嗽、咳血、氣喘、胸悶、慢性阻塞性肺疾病、肺結核、肺腫瘤、慢性肺病、肺炎、呼吸道異物取出、塵肺炎、肺症(包括肺氣腫及慢性支氣管炎)、肺膿瘍、支氣管炎及支氣管擴張等各種肺部疾病、膿胸、肋膜炎等各種肋膜炎與縱膈病變。

星期四			星期五			星期六	
上午	下午	晚上	上午	下午	晚上	上午	
葉斯維 60891	林欣儀 61140	曾德朋 60026	李婉若 08250 (落髮特別門診)	曾德朋 60026	鄒嘉倫 12314	李婉若 08250	
鄒嘉倫 12314			顏貝珊 60903 (限約診)	李婉若 08250 (自費門診)		曾德朋 60026	
						蘇彥豪 50095 (5/4、18)	黃銘德 50082 (5/11、25)
營養師免費諮詢			營養師免費諮詢			營養師免費諮詢	
王繼榮 09010 (腸胃肝膽、更年期)			王繼榮 09010 (婦科) (過敏體質調理) (限50號)	王繼榮 09010 (脹氣、便秘、痛經) (限70號)	王繼榮 09010 (皮膚科)(內科)	王繼榮 09010 (感冒、風濕免疫) (骨質疏鬆)	
	吳忠澤 13034 (慢性結膜炎) (泌尿、神經疾病)	吳忠澤 13034 (婦兒科、痔瘡) (耳鳴、眼科)		吳忠澤 13034 (自律神經失調) (性功能障礙)			
陳素卿 13035 (婦科調理) (過敏體質調理)	陳素卿 13035 (婦科調理)		陳素卿 13035 (婦科調理) (肝膽腸胃疾病)				
		吳忠澤 13034 (骨關節炎)				吳忠澤 13034 (骨關節炎)	
陳素卿 13035 (皮膚疹)	吳忠澤 13034 (異位性皮膚炎)		吳忠澤 13034 (淡斑、美白、黑眼圈)			王繼榮 09010	
胡朝榮 08216 (二樓神經科看診)	李信謙 08518 (二樓精神科看診)		鄔定宇 08242 (二樓神經科看診)			詹維軒 09177 (二樓耳鼻喉科看診)	
陳伯岳 12458 (二樓耳鼻喉科看診)	黃茂栓 08686 (二樓牙科看診)	林宜正 12023 (二樓精神科看診)				陳永展 11469 (二樓精神科看診)	
障礙：陳資濤、張志誠、劉文德 勿治療/自主神經生理回饋治療/個別心理諮詢與治療(每診限4號，初診收費800元/1小時)							
	饒紀倫 08519 (復健科看診)		鄔定宇 08242 (神經科看診)				
			林天仁 60038 (神經外科看診)			曾元昀 08513 (神經外科看診)	
		吳忠澤 13034 (中醫科看診)					
助疼痛治療：中醫科							

■ 病歷影本申請流程

1. 受理程序:

- ①申請方式：可至「關防用印」櫃檯臨櫃申請，或傳真(02-2248-1121)申請。
- ②申請人以病患本人為主；非病患本人或法定代理人之申請人，應另檢附病人之委託書；病人為未婚之未成年人者，應檢附其法定代理人之委託書。代理人需檢附病人身分證正本、健保卡及代理人身分證正本。
- ③申請書及委託書可於本院網站下載。
(<http://www.shh.org.tw>)

2. 申請時間：

上班時間內週一至週五：

9:00~18:00

週六：9:00~13:00

(檢驗報告可當日索取，病歷影印需3個工作天)

■ 診斷證明書申請流程

1. 第一次開立診斷證明書：

- ①掛號後，至診間候診，醫師診察時，向醫師說明申請用途(如需英文診斷書請事先告知醫師)。
- ②至批價櫃台批價繳費，並告知所需份數。
- ③至一樓「關防用印」櫃檯蓋關防。

2. 已開立過診斷證明書：

- ①請直接到「關防用印」櫃檯，請告知診斷證明書的「流水編號」或「開立日期」。
- ②批價後直接用印，當日領取。(超過三個月回來重開者，需等7個工作天，待電話通知後，再批價領取)

本院提供「越南語版」與「印尼語版」之各科症狀參考表，歡迎向1樓志工服務台索取！

神經科	頭痛、頭暈、癱瘓、中風、半身不遂、肌力減退喪失、肢體無力、手腳麻木、頸痛、背痛、腦炎、腦膜炎、肌肉病變、各種神經痛肌肉抽搐、痙攣、手腳顫抖、不自主運動、步調不穩、失語症、意識障礙、癡呆、暈眩、腰酸背痛、眼球運動障礙、顏面神經障礙、職業性神經系統疾病。
腎臟內科	急性慢性腎衰竭之血液透析治療(洗腎)、腹膜透析治療、急慢性腎功能不全、糖尿病腎病變之防治、高血壓、痛風、泌尿道感染、水腫、蛋白尿、血尿、腰痛。
風濕免疫科	頰頰紅斑、晨間僵硬、關節腫脹、肌肉酸痛、慢性背痛、過敏性鼻炎、氣喘、紅斑性狼瘡、多肌炎、硬皮病、血管炎、類風濕性關節炎、退化性關節炎、痛風、僵直性脊椎炎、肌腱炎等。
精神科	失眠、焦慮症、緊張性頭痛、身心症、躁鬱症、恐慌症、強迫症、失智症、精神分裂、妄想症、幻聽、自殺、藥癮、酒癮、毒癮、智能不足、兒童及青少年問題、人格違常、適應障礙、性功能障礙、婚姻及家庭諮詢、心理評鑑、生理回饋治療、心理治療、協辦重大傷病卡、老年精神及心理病症、老人日間安養照護安排。
新陳代謝科	糖尿病、甲狀腺疾病、痛風、高血壓、高血脂症、骨質疏鬆症、體重異常變化、生長異常、多尿症、劇渴症、心悸、多毛症、全身無力、副甲狀腺疾病、腦下垂體疾病、腎上腺疾病。
消化內科 (肝膽腸胃科)	腹痛、腹鳴、腹脹、腹瀉、大便不規則、食慾不振、消化不良、胃酸、胃潰瘍、黑色便、鮮血便、吐血、貧血、吞嚥困難、白色便、B肝帶原、膚色變黃、肝機能異常、肝膽結石。
耳鼻喉科	鼻塞、流鼻血、鼻過敏、鼻竇炎、口腔癌、鼻咽癌、口咽癌、下咽癌、喉癌、甲狀腺腫瘤、頸部腫瘤、鼻息肉、耳鳴、耳痛、耳流膿、聽力障礙、暈眩、顏面神經麻痺、吞嚥困難、扁桃腺病變、聲音沙啞、語言障礙、兒童耳鼻喉疾病、感冒。
婦產科	婦高腫痛、高危險妊娠、婦產手術治療、懷孕早期篩檢、超音波檢查、尿失禁、腹腔鏡檢查及手術、陰道鏡、子宮鏡檢查、不孕症。
兒科	一般兒科疾病及18歲以下之呼吸道疾病、感冒、喉頭不適、耳朵疼痛、發燒與感染、氣喘、過敏、胃腸道疾病、神經系統疾病、癱瘓、抽搐、不自主運動等新生兒疾病、小兒心臟疾病、異位性皮膚炎、健康檢查、預防注射、育嬰指導、健康諮詢。
復健科	腦傷(頭部外傷)後遺症、運動傷害、骨科術後復健、心肺復健、燒傷後遺症、手外傷術後復健、腦性麻痺、感覺統合異常、吞嚥困難、發聲矯正、截肢後復健。
牙科	蛀牙、齒內炎症、缺牙、固定或活動假牙製作、牙齒傾倒、牙齒錯咬、牙周手術、牙周組織再生術、特殊合金修復物、唾液腺及頭頸部良性惡性腫瘤、顏面外傷骨折、顎顏面正顎手術、顎關節疾病、人工牙科種植及修復、牙齒排列不整、擁擠、暴突等之齒列矯正。
皮膚科	一般皮膚病、皮膚癬、紅疹、青春痘、禿髮、灰指甲、紅斑性狼瘡、黑斑、雀斑、皮膚腫瘤、多汗症、疣、性病、美容醫學(果酸換膚、雷射除斑、皺紋、痣等)、皮膚美容手術、紫外線治療、冷凍治療。
特殊需求者 口腔照護中心	特別為身心障礙者，提供衛教、塗氟、洗牙、補牙、根管治療、補綴、矯正、牙科手術等口腔與顎顏面疾病之預防、治療及復健。
中醫科	內科(一般門診、中西醫結合腫瘤治療、中風、高血壓、改善體質、痛風等)、婦科(一般門診、月經失調、經痛、婦女帶下、妊娠嘔吐等)、兒科(小兒過敏性鼻炎、氣喘、咳嗽、蕁麻疹、異位性等)、傷科(急性慢性扭傷、急性慢性挫傷、瘀傷、腰扭傷等)、針灸(中風後遺症、顏面神經麻痺、三叉神經痛、坐骨神經痛、落枕、關節炎等)、三伏貼(改善過敏體質、異位性皮膚炎、改善呼吸系統的平衡、氣喘、容易感冒、虛冷體質等)。

感謝信

吳院長鈞鑒：

家母於去年12月初，住進貴院的緩和病房，於今年的元月19日往生西方佛國，在這段住院醫療期間，由貴院的周琮霖醫師及放射腫瘤科的嚴從斌醫師主治，受到周醫師、嚴醫師及護理長、護理師（何鳳樓、陳育玲、湯佳芳、劉妍伶、張詩平、廖瑜雯、蔡佩蓉、吳佩盈）及護佐（楊碧曼）、物理治療師、職能治療師和護工們的細心協助及照顧，我及家人很感激他們對家母的細心的照料呵護，護理師們、護佐、細心、耐心不怕髒不怕臭，病房全體上下都做到視病如親，令人感動，尤其是劉妍伶、湯佳芳護理師及護佐最讓我感動，他讓我感受到她把家母當成是自己的至親一樣的親切與對待，如此的醫療團隊才

吳院長能更宏廣的造福照顧更多的癌症病患及家屬，最後祝福院長及緩和醫療團隊，院務大展圓滿，慈顏宏開，身體健康，家庭圓滿，造福更多的病患。

病患： 家屬 敬筆
2013. 02. 27

營養室「營養保健講座」

講座地點：二樓9診候診區

日期	時間	題目	主講人
5/15 (三)	10:00-10:30	健康吃粽過端午	張維浚 營養師

藥劑部「用藥安全講座」

講座地點：一樓門診藥局候藥區前

日期	時間	題目	主講人
5/1 (三)	9:30-10:00	藥品分級與資訊查詢	查利璇 藥師
5/7 (二)	14:30-15:00	老人失智症	高瑋翎 藥師
5/15 (三)	9:30-10:00	老人用藥	張雲涵 藥師
5/21 (二)	14:30-15:00	骨質疏鬆症	王元宏 藥師

小兒部衛教講座

日期	時間	主題	講師
5/1 (三)	10:30-11:00	家有腸病毒小孩該如何？ ~腸病毒之症狀及注意事項	張乃方 衛教師
5/3 (五)	15:00-15:30	家中寶貝何時該添加副食品？ 交通安全宣導	張乃方 衛教師
5/8 (三)	10:30-11:00	幼兒挑食該如何？ ~幼兒餵食困難之衛教	張乃方 衛教師
5/10 (五)	15:00-15:30	兒童預防注射 ~日本腦炎疫苗注射時間及 注意事項	張乃方 衛教師
5/15 (三)	10:30-11:00	幼兒用藥安全	郭政峰 藥劑師
5/17 (五)	15:00-15:30	腹瀉寶寶的照顧 ~沙門氏桿菌感染症狀及照顧	張乃方 衛教師
5/22 (三)	10:30-11:00	嬰幼兒牙齒保健	吳芳淳 牙醫師
5/24 (五)	15:00-15:30	兒童預防注射 ~肺炎鏈球菌疫苗注射時間及 注意事項	張乃方 衛教師
5/29 (三)	10:30-11:00	泌尿道感染寶寶之照顧 ~泌尿道感染之注意事項	張乃方 衛教師

地點：2樓小兒科門診候診區和健兒門診外側

復健醫學部減重服務

◎減重門診：

週二	14:00~17:00	許雅雯 醫師
	18:00~21:00	
週五	14:00~17:00	劉燦宏 醫師

◎活力纖體減重班：運動與飲食控制雙管齊下，讓您健康甩肉沒負擔！

須先掛號「減重門診」經醫師評估過後現場報名

洽詢時間：週一、三、五 09:00~18:00，週二、四 13:00~18:00

連絡電話：(02)2249-0088轉1607 黃小姐

◎EASY SO 曲線雕塑中心：

對象：想透過專業健康有效之方式，達到局部瘦身及體重管理者

諮詢時間：週一~週五 9:00~21:00

諮詢電話：(02) 2249-0088轉1614或0966-347-938

減重及代謝性疾病門診

診別	週一	週二	週三	週四	週六
上午			蘇彥豪		黃銘德 蘇彥豪
下午	黃銘德 謝安慈	王偉			

『減重美容塑身中心』開設減重整合門診

週一至週五 09:00-17:30，提供

1.減重及代謝性疾病手術諮詢 2.專業身體組成分析

3.雷射溶脂體驗課程

※慶祝母親節~【曲線雕塑+減重班】優惠活動開跑!即日起至五月底~

洽詢專線：(02) 2249-0088轉8761；(02) 8245-7600

門診地點：3樓減重美容塑身中心

iLASIK全雷射視力矯正中心

(美國原廠認證之全雷射iLASIK視力矯正中心)

週二、四、五、六	上午	沈筠惇醫師
----------	----	-------

中心地點：3樓減重美容塑身中心

門診地點：1F眼科門診 全雷射屈光檢查區

諮詢電話：(02) 2249-0088轉1917

免費諮詢電話：0809-016008

治療項目：前導波導入飛秒無刀雷射近視矯正

雙和生活保健系列講座

講座日期：每週一、五

講座時間：10:00~10:30

講座地點：週一於一樓大廳

週五於二樓9診候診區(糖尿病衛教室候診處)

日期	題目	主講人
5/3 (五)	預防三高	張安妮 醫師
5/6 (一)	消滅子子大作战-遠離登革熱	蘇韻如 護理師
5/10 (五)	糖尿病與運動 (錄影帶教學帶動作)	陳金吟 衛教師
5/13 (一)	認識冠狀動脈疾病	徐韻婷 護理師
5/17 (五)	飲食紅綠燈	陳雅珍 營養師
5/20 (一)	認識肺炎	蘇怡宸 護理師
5/24 (五)	糖尿病用藥須知	許碩捷 藥師
5/27 (一)	骨頭喀喀響-漫談骨關節炎	連依婷 護理師
5/31 (五)	高社會評估與心理支持	呂嬌純 社工師

社區醫學部部落格網址：<http://tw.myblog.yahoo.com/i1008200>

二樓健檢中心 體檢項目

類別	成人健檢	一般民眾	外籍人士
對象	(1)40 歲以上 (每三年一次) (2)65 歲以上 (每年一次)	一般勞工體檢、供膳餐飲人員體檢、公司新進人員體檢、駕照審驗體檢、看護體檢、入住安養中心體檢...等	免費新住民體檢、乙表體檢、外籍勞工、外籍教師
受檢時段	週一至週五 下午 13:00-16:00	週一至週五 下午 13:00-16:00	週一至週五 下午 13:00-15:30
注意事項	請攜帶健保卡；請空腹（禁食、禁水）至少 6 小時以上	視檢查項目決定是否空腹	不須空腹
備註	不需預約，受檢當日請至一樓掛號，並於開放服務時間內，至現場抽取號碼牌等候叫號報到即可。 ※ 公司新進人員體檢，請攜帶公司受檢項目。		

洽詢電話：(02) 2248-1911

成人健檢

檢查項目：

- 血液檢查：飯前血糖AC、肝功能(SGOT、SGPT)、腎功能(肌酸酐 CRTN、腎絲球過濾率eGFR)、膽固醇T-CHO、三酸甘油酯 TG、高低密度脂蛋白(HDL、LDL)
- 尿液檢查(蛋白質)
- 身體檢查(身高、體重、身體質量指數BMI、視力、血壓、腰圍...等)
- 簡易憂鬱症篩檢

勞工體檢(勞工委員會規定項目)：

注意事項：

- 請空腹(禁食、禁水)至少6小時以上
- 報告天數：10個工作天(星期六、日不算工作天)

檢查項目：

- 身體檢查(身高、體重、身體質量指數BMI、視力、血壓、腰圍...等)
- 血液檢查：白血球計數W.B.C、紅血球計數R.B.C、血色素Hb、紅血球平均體積 MCV、飯前血糖檢查 AC、肌酸酐、丙酮轉氨基酶 SGPT、三酸甘油酯 TG、總膽固醇 T-CHOL
- 尿液檢查(尿糖、尿蛋白、潛血)
- 胸部正面X光 Chest PA
- 醫師理學

禮聘賢達

- 主治醫師**：整形外科、婦產科、風濕免疫科、麻醉科、傳統醫學科、兒童急重症、牙科(身心障礙病人)、影像醫學部、家庭醫學科。需具專科/次專科醫師證書、論文著作，具部定教職者佳。
- 內、外科住院醫師**：具醫師證書者。
- 高壓氧中心營養師**：具營養師證書，具1~3年相關工作經驗者佳，工作內容需家訪。
- 傷口照護中心護理師**：具護理師證書，具高壓氧證書尤佳。
- 專科護理師/資深護理師(婦產部、內外科)**：具護理師證書，二年以上臨床護理工作經驗及具專科護理師證書者尤佳。
- 護理人員(急性精神科病房、急診、內外科ICU、手術室、產房及各科病房)**：具護理師/士證書，具1~3年相關工作經驗者佳。
- 護理人員(RCC)**：具護理師證書，有呼吸照護經驗尤佳；有基礎急重症護理訓練優先錄取。
- 資訊室程式設計師**：大學相關科系畢，熟SQL語法、PowerBuilder、ASP.NET(VB、C#)或具其他軟體系統開發經驗者尤佳。

◎歡迎身心障礙者及原住民加入

◎請備履歷資料及相關證書影本寄：23561新北市中和區中正路291號(人力資源室收)

◎詳情請上網址：

雙和醫院官網 <http://www.shh.org.tw/UI/G/G10200.aspx>

◎1111人力銀行

<http://www.1111.com.tw/job-bank/company-description.asp?nNo=51472562>

◎104人力銀行

<http://www.104.com.tw/jobbank/custjob/index.php?r=cust&j=4c3a442734363f2230423a1d1d1d5f2443a363189j99&jobsources=n104bank1>

癌症免費篩檢 請攜帶健保卡

子宮頸抹片檢查

適用對象：1年內未做過同項篩檢之30歲以上婦女(有性經驗者)

數位式乳房攝影檢查(每2年1次)

適用對象：45~69歲女性或40~44歲二等親內曾罹患乳癌者

口腔黏膜檢查(每2年1次)

適用對象：30歲以上抽菸或嚼食檳榔之男女性

糞便潛血檢查(每2年1次)

適用對象：50~69歲男女性

諮詢電話：(02) 2249-0088轉1262、1263、2079(社區醫學部)

雙和醫院交通指引參考資料

●永和→雙和

搭乘公車或永和免費接駁車，於景安、南勢角、頂溪、永安市場捷運站，轉搭本院接駁車。(詳情請見背面資訊)

●板橋→雙和

公車	◎搭橋5至雙和醫院站。 ◎搭307、57、625、土城工業區-木柵(中央路、中華路)、1073至台貿一村，步行或搭本院接駁車。 ◎搭土城-外南、1073至景安捷運站，轉搭本院接駁車。
捷運	◎板橋線→忠孝新生站→中和線，至景安捷運站轉搭本院接駁車。
開車	◎文化路→民生路→中和、中正路→雙和醫院 ◎民生路→64號快速道路【新店方向】→圓通路匝道→中和、中正路→雙和醫院

●萬華→雙和

公車	◎搭201、214、241、262、307、628、706、275至台貿一村，步行或搭本院接駁車。 ◎搭202至景安捷運站轉搭本院接駁車。 ◎搭5、227、241、248、249、250、262、304(承德線、重慶線)、624、670、706、214至頂溪捷運站轉搭本院接駁車。
捷運	◎板橋線→忠孝新生站→中和線，至景安捷運站轉搭本院接駁車。
開車	◎萬大路→華中橋→中和、景平路→中正路→雙和醫院 ◎和平西路三段→華江橋→板橋、文化路一段→民生路→中和、中正路→雙和醫院

●土城→雙和

公車	◎搭藍41至雙和醫院站。 ◎搭275、706、625、921、706、8、土城工業區-木柵、三峽-捷運景安站、908至台貿一村，步行或搭本院接駁車。 ◎搭262、625、土城-外南至景安捷運站轉搭本院接駁車。
捷運	◎土城線→忠孝新生站→中和線，至景安捷運站轉搭本院接駁車。
開車	◎金城路→中和、連城路→中正路→雙和醫院 ◎由「土城交流道」→北二高→下中和交流道右轉→中和、中正路→雙和醫院

●新店→雙和

公車	◎搭橋9至雙和醫院站。 ◎搭8、1073、土城工業區-木柵(中央路、中華路)至台貿一村，步行或搭本院接駁車。 ◎搭橋1、線2右、線2左、線3、線6、線8、202至景安捷運站，轉搭本院接駁車。
捷運	◎新店線→古亭→中和線，至景安捷運站轉搭本院接駁車。
開車	◎復興路→秀朗橋→中和、景平路→中正路→雙和醫院 ◎由「新店交流道」或「新店安坑交流道」→北二高→下中和交流道右轉→中和、中正路→雙和醫院

◎ 64 線快速道路(東西向快速道路八里新店線)：從板橋、新莊方向過來的民眾，請於圓通路出口下，即可抵達醫院

免費雙和接駁車

注意事項

■中和線捷運站候車處

頂溪站(1號出口左側) 永安市場站(出口右轉70公尺)

景安站(出口) 南勢角站(4號出口臨興南路)

■下方表列適用於週一至週五 ■假日行駛時間另於各路線下方註明

景安、南勢角捷運站

雙和	景安	雙和	景安	雙和	景安	雙和	景安	雙和	景安	雙和	南勢角	第一戶政事務所	板南路口	雙和	南勢角	第一戶政事務所	板南路口						
07:00	07:10	09:20	09:30	11:50	12:00	14:20	14:30	16:50	17:10	18:40	18:50	20:50	21:00	08:00	08:10	08:15	08:17	16:00	16:10	16:15	16:17		
07:10	07:20	09:30	09:40	12:00	12:10	14:30	14:40	16:10	16:20	18:50	19:00	21:00	21:10	08:30	08:40	08:45	08:47	經景安站					
07:20	07:30	09:40	09:50	12:10	12:20	14:40	14:50	16:30	16:40	19:00	19:10	21:10	21:20	09:00	09:10	09:15	09:17	16:10	16:20	16:25	不經過此站		
07:30	07:40	10:00	10:10	12:30	12:40	15:00	15:10	16:50	17:00	19:10	19:20	21:20	21:30	09:30	09:40	09:45	09:47	16:20	16:30	16:35	16:40	16:50	16:55
07:40	07:50	10:10	10:20	12:40	12:50	15:10	15:20	17:10	17:20	19:20	19:30	21:30	21:40	10:00	10:10	10:15	10:17	16:40	16:50	16:55	16:50	17:00	17:05
07:50	08:00	10:20	10:30	12:50	13:00	15:20	15:30	17:20	17:30	19:30	19:40	21:40	21:50	11:00	11:10	11:15	11:17	休息					
08:00	08:10	10:30	10:40	13:00	13:10	15:30	15:40	17:30	17:40	19:40	19:50	21:50	22:00	11:30	11:40	11:45	11:47	19:00	19:10	19:15	19:17		
08:10	08:20	10:40	10:50	13:10	13:20	15:40	15:50	17:40	17:50	19:50	20:00	22:00	22:10	12:00	12:10	12:15	12:17	19:30	19:40	19:45	19:47		
08:20	08:30	10:50	11:00	13:20	13:30	15:50	16:00	17:50	18:00	20:00	20:10	22:10	22:20	12:30	12:40	12:45	12:47	20:00	20:10	20:15	20:17		
08:30	08:40	11:00	11:10	13:30	13:40	16:00	16:10	18:00	18:10	20:10	20:20	22:20	22:30	休息				20:30	20:40	20:45	20:47		
08:40	08:50	11:10	11:20	13:40	13:50	16:10	16:20	18:10	18:20	20:20	20:30	22:30	22:40	14:00	14:10	14:15	14:17	21:00	21:10	21:15	21:17		
08:50	09:00	11:20	11:30	13:50	14:00	16:20	16:30	18:20	18:30	20:30	20:40	22:40	22:50	14:30	14:40	14:45	14:47	21:30	21:40	21:45	21:47		
09:00	09:10	11:30	11:40	14:00	14:10	16:30	16:40	18:30	18:40	20:40	20:50	22:50	23:00	15:00	15:10	15:15	15:17	21:00	21:10	21:15	21:17		
09:10	09:20	11:40	11:50	14:10	14:20	16:40	17:00	18:30	18:40	20:40	20:50	22:50	23:00	15:30	15:40	15:45	15:47	21:30	21:40	21:45	21:47		

◎週六行駛時段以綠色註記 ◎週日行駛時段以●註記 ◎國定假日依表發車

◎週六末班車為14:00 ◎週日不發車 ◎國定假日不發車

頂溪、永安市場捷運站

雙和	永安市場	頂溪
07:00	07:15	07:20
08:00	08:15	08:20
09:00	09:15	09:20
10:00	10:15	10:20
11:00	11:15	11:20
12:00	12:15	12:20
13:00	13:15	13:20
14:00	14:15	14:20
15:00	15:15	15:20
16:00	16:15	16:20
17:00	17:15	17:20
18:00	18:15	18:20
19:00	19:15	19:20
20:00	20:15	20:20
21:00	21:15	21:20
22:00	22:15	22:20

◎週六末班車為14:00 ◎週日不發車
◎國定假日依表發車

秀朗線接駁車

雙和醫院	劉厝	得和路	秀朗國小	秀山國小	經建新村
10:00	10:20	10:23	10:26	10:30	10:33
15:10	15:30	15:33	15:36	15:40	15:43
16:00	16:20	16:23	16:26	16:30	16:33

◎週一至週五依表發車 ◎週六、日及國定假日不發車

附設醫院路線

雙和醫院	六張犁	附設醫院
09:00	09:25	06:50
10:20	10:45	09:40
14:00	14:25	14:40
15:20	15:45	16:00
17:30	17:55	18:10
18:50	19:15	19:40
20:30	20:55	21:10
21:40		

萬芳醫院路線

雙和醫院	萬芳醫院
07:00	
07:40	08:20
12:40	13:30
17:00	17:30
18:15	20:00
21:30	

◎週六末班車為14:00 ◎週日不發車
◎國定假日依門診時間調整

土城、壽德新村路線

雙和	雙福所	平和里(延平街)	壽德新村	延和路	永豐路口	平和里(金城路)
08:00	08:10	08:15	08:20	08:25	08:30	08:35
09:00	09:10	09:15	09:20	09:25	09:30	09:35
10:00	10:10	10:15	10:20	10:25	10:30	10:35
11:00	11:10	11:15	11:20	11:25	11:30	11:35
休息						
13:00	13:10	13:15	13:20	13:25	13:30	13:35
14:00	14:10	14:15	14:20	14:25	14:30	14:35
15:00	15:10	15:15	15:20	15:25	15:30	15:35
16:00	16:10	16:15	16:20	16:25	16:30	16:35

土城三線

雙和醫院	海山高工	捷運海山站	大同工廠	長風新城	土城農會	捷運永寧站
去程	07:00	07:05	07:15	07:20	07:25	07:30
08:00	08:30	08:35	08:40	08:45	08:50	08:55
09:40	10:00	10:05	10:10	10:15	10:20	10:25
10:50	11:10	11:15	11:20	11:25	11:30	11:35
休息						
13:00	13:20	13:25	13:30	13:35	13:40	13:45
14:00	14:20	14:25	14:30	14:35	14:40	14:45
15:00	15:20	15:25	15:30	15:35	15:40	15:45
16:00	16:20	16:25	16:30	16:35	16:40	16:45
17:00	17:30	17:35	17:40	17:45	17:50	17:55
18:30	19:00	19:05	19:10	19:15	19:20	19:25
休息						
21:00	21:20	21:25	21:30	21:35	21:40	21:45
22:00						回程

◎週六末班車為14:00 ◎週日不發車
◎國定假日依門診時間調整

台貿一村路線

雙和	四知新城	台貿一村	雙和	四知新城	台貿一村
07:00	07:10	07:15	14:00	14:10	14:15
07:30	07:40	07:45	14:30	14:40	14:45
08:00	08:10	08:15	15:00	15:10	15:15
08:30	08:40	08:45	15:30	15:40	15:45
09:00	09:10	09:15	16:00	16:10	16:15
09:30	09:40	09:45	休息		
10:00	10:10	10:15	17:30	17:40	17:45
10:30	10:40	10:45	18:00	18:10	18:15
11:00	11:10	11:15	18:30	18:40	18:45
11:30	11:40	11:45	19:00	19:10	19:15
12:00	12:10	12:15	19:30	19:40	19:45
休息			20:00	20:10	20:15
13:30	13:40	13:45	20:30	20:40	20:45

◎週六末班車為14:00 ◎週日不發車 ◎國定假日依表發車

板橋線

雙和醫院	政理技術學院	板橋區公所	後站商圈	民權路口	板橋花市
07:40	07:50	08:00	08:03	08:05	08:10
08:40	08:50	09:00	09:03	09:05	09:10
09:40	09:50	10:00	10:03	10:05	10:10
10:40	10:50	11:00	11:03	11:05	11:10
休息					
12:40	12:50	13:00	13:03	13:05	13:10
13:40	13:50	14:00	14:03	14:05	14:10
14:40	14:50	15:00	15:03	15:05	15:10
15:40	15:50	16:00	16:03	16:05	16:10
16:40	16:50	17:00	17:03	17:05	17:10
17:40	17:50	18:00	18:03	18:05	18:10
休息					
19:40	19:50	20:00	20:03	20:05	20:10
20:40	20:50	21:00	21:03	21:05	21:10
21:40	21:50	22:00	22:03	22:05	22:10

◎週六末班車為13:40 ◎週日不發車
◎國定假日依表發車
◎行車時間僅供參考，因路況或車流量大時，發車時間將視實際情況條動。

交通指引

公車

●「雙和醫院站」：橘5、橘9、藍41、橘2、242、中和區捷運免費接駁公車（圓通灰磙→秀山區）及（自強國中→橫路里）

●錦和路「中和站」：橘3、藍18、201、241、243、244

捷運

●搭乘捷運「中和線」至「頂溪」、「永安市場」、「景安」、「南勢角」站，轉乘「雙和醫院免費接駁車」。

●搭乘捷運「板橋線」至「新埔」站，於「政理技術學院」、「板橋花市」站牌轉乘「雙和醫院免費接駁車」。

●搭乘捷運「板橋線」至「府中」站，於「板橋區公所」、「後站商圈」站牌轉乘「雙和醫院免費接駁車」。

開車

●雙和醫院位於新北市中和區中正路和圓通路交叉口。（中正路291號為正門口，圓通路250號為急診室入口）

