



臺北醫學大學附設醫院
Taipei Medical University Hospital

健康報

9

SEP 2018

月

HEALTH NEWS

內頁附門診時刻表



過敏專題

皮膚過敏
中醫從根本下手

淺談過敏性鼻炎

從過敏到氣喘

附醫新訊

傳愛送暖 感謝有您
北醫附醫42週年院慶

結盟社區夥伴
精進社區整合照顧服務

健康保健

不可輕忽的皮膚惡性腫瘤

健康報

Health News

附 門診時刻表

9

月

2018

September

宗旨 Mission

以創新、卓越、尊重生命的理念，達成大學附設醫院教學、研究、服務之使命。

願景 Vision

成為國際一流的大學醫學中心。

核心價值 Values

以病家為尊、以同仁為重、以北醫為榮。

目標 Goal

建構智慧醫院及健康照護生態圈，提供五全的醫療照護(全人、全家、全程、全隊、全社區)。

發行人：陳瑞杰

總編輯：施俊明 蔡淑暖

張承仁 (執行總編輯)

編輯顧問：羅文政 黃聰仁 陳震宇

簡雄飛 李冠德 張君照

杜世興 邱仲峰

編輯委員：林子閔 廖立民 陳韻如

李山任 蘇秀悅 張宜菁

陳文倩 洪滢琇 游凱宇

蕭淑代 唐佑任 黃姚儒

顏秀儒 周百謙 袁國慶

執行編輯：吳雅真 林相美 郭為鵬

張淑慧 廖元好

攝影：曾光洵



使用智慧型手機APP QR Code
對準條碼，即可進入健康報
電子版網頁，請多加利用。

臺北醫學大學附設醫院

院址：11031臺北市信義區吳興街252號

電話：(02)2737-2181

官網：<http://www.tmu.org.tw>

版權所有，非經本刊及作者同意

請勿做任何形式之轉載

目錄 | CONTENTS

附醫新訊

01 傳愛送暖 感謝有您北醫附醫42週年院慶 林庭華

02 結盟社區夥伴 精進社區整合照顧服務 預防醫學暨
社區醫學部

過敏專題

03 淺談過敏性鼻炎 陳榮哲

04 從過敏到氣喘 周百謙

05 皮膚過敏 中醫從根本下手 楊佩鈺

癌症預防

06 帶妳認識不會威脅生命健康的乳癌(下) 杜世興

08 不可輕忽的皮膚惡性腫瘤 李宗儒

健康保健

09 認識嬰幼兒泌尿道感染 蘇年盈

10 常見接種疫苗介紹 譚雅之

11 您害怕打針嗎？
讓PICC幫您免除不斷扎針的恐懼 黃宏昌

健康報報

12 慢籤藥盒宣導

13 「月圓人團圓」健檢專案 / 乳房醫學中心活動訊息

14 皮拉提斯好孕動 / 秋月圓美人顏專案

活動快訊

15 九月份活動講座 / 捐款芳名錄 / 社工基金徵信錄

門診時刻表

16 九月份門診時刻表

傳愛送暖 感謝有您 北醫附醫42週年院慶

文 / 臺北醫學大學附設醫院 公共事務組 林庭華

臺北醫學大學附設醫院於8月6日歡度四十二週年院慶，今年院慶以「傳愛送暖 感謝有您」為主題，分享北醫附醫與社會各界攜手公益的成果；現場也邀請貴賓一起用手中的愛心，灌溉象徵希望的愛心樹，讓更多愛心溫暖各個角落。

院慶典禮貴賓菁英薈萃，臺北醫學大學張文昌董事長以及林建煌校長均親臨致詞勉勵，包括李飛鵬副校長、黃朝慶副校長、吳介信副校長及臺北醫學大學校院體系的多位貴賓也到場祝賀。

北醫附醫陳瑞杰院長致詞時首先感謝校方的領導及董事會的支持，讓北醫附醫由草創時期一棟七層樓大樓，發展為三棟大樓的現代化醫院，各方面都持續躍進，其中，臨床服務的觸角從社區到全國，甚至延伸到亞洲及全世界。臨床教育方面，除了PGY與R1滿招，更招募到許多優秀的人才；研究領域更是屢屢創新，不論在SCI論文發表與國家型計劃的通過，都高於其他區域型醫學中心。

北醫附醫今年上半年歷經一連串整建工程，除了精進醫療品質，也希望提供更精緻、人性化的服務。典禮中也藉由溫馨的影片，分享附醫「取之社會，用之社會」，藉由各方的善行義舉，陸續完成小腸鏡、肺功能室高端儀器的購置；7A及9A病房的日光室變身為兒童智慧教室、智能運動公園；同時也讓愛心深入國內顛顏、安寧病患、社區的獨居長者、偏鄉孩童們；並將關懷傳遞至海外，協助訓練外籍醫師，提升友邦醫療水準。

陳瑞杰院長指出，附醫的蛻變也要歸功於同仁多年持續的努力，為此，醫院首度舉辦優秀同仁選拔活動，由醫師、護理、醫事及行政等四種職類中選出優秀同仁，肯定他們對病家付出及機構的貢獻。

陳瑞杰院長表示，附醫還有很長的路要走，未來將持續以「急重難罕」與「特色醫療」為雙主軸，邁向大學醫學中心；配合臺北癌症中心工程之啟動，附醫腫瘤醫學團隊也將更加強在乳癌、大腸、肺癌、婦癌，四大癌症之篩檢、診斷以及治療。同時，面對分級醫療政策及長期照護的需求，將匯總全院力量，



往「區域共造 社區長照」推展；並將以現有的醫院智慧化為基礎，打造整體的健康照護生活圈，提供更完整的健康照護。

優秀同仁名單

主治醫師 - 3名

姓名	單位	職稱
鍾啟禮	內科部胸腔內科	主治醫師
高永達	內科部心臟內科	
曾頌惠	復健醫學部	

住院醫師 - 3名

陳靜怡	內科部	住院醫師
陳志維	內科部	
黃瀚緯	牙科部口腔顎面外科	

醫事人員 - 3名

王爾瑩	藥劑部住院調劑組	藥師
范芳郡	影像醫學部	醫事放射師
李明燕	聯合檢查中心內視鏡室暨超音波檢查室	技佐

護理人員 - 9名

向慧芬	護理部	護理師
許曉菁	10B病房	
林千雅	10B病房	
許佳祺	急診護理站	
儲慧芳	門診護理站	
陳星嵐	第一手術室	
曾宇穗	第二手術室	
方脩淳	預防醫學暨社區醫學部社區護理組	
林曉薇	護理部	

行政人員 - 3名

邱麗蓉	供應室	護佐
郭傲菱	醫療事務室住院組	副管理師
李玲珠	聯合檢查中心	助理員

結盟社區夥伴 精進社區整合照顧服務

文 / 臺北醫學大學附設醫院 預防醫學暨社區醫學部



根據統計，至 106 年 12 月為止，臺北市有近 44 萬名老人，比率已高達 16.4%，其中，信義區老年人口比例更是高達 17.72%，推估有 8,815 人有長照需求。為因應高齡社會來臨、健全基層與長期照顧體系，本院於 107 年 2 月成立信義社區整合服務中心，與社區長期照顧服務單位（居家醫療、居家護理、居家服務、輔具中心、居家復健、交通、無障礙改造等）、關懷及 C 級據點，共計 23 家服務單位共同結盟合作、提供服務，至 107 年 7 月為止，獲得本中心提供照顧計畫、服務銜接者已達 247 人。

除了連結社區長照資源，本院更積極改善出院準備服務流程與擴大服務對象，將有需要長期照顧服務者，住院期間積極探訪及提供相關資訊、出院前完成長照需求評估，讓長輩於出院後能快速銜接長期照顧服務，除了降低出院返家的焦慮外，及早的服務進駐也能維持長輩之照顧品質，讓民眾能安心出院。自 107 年 4 月改善資訊自動通報流程後，第二季出院準備服務成長率達 34.2%，出院前友善轉銜比率達 100%，截至 107 年 7 月透過出院準備協助順利出院達 998 人。

為精進照護品質、深入社區，本院配合臺北市政府社會局於 4 月 30 日成立信義區石頭湯據點，提供社區居民長期照顧服務相關資訊，主動發掘潛在需求個案。此據點由本院長照專業人員進駐，一站式地整合居家醫療、護理、復健、居家服務、輔具諮詢等九大服務，經由個案管理師評估後，協助住院後返家、失能、失智等個案，獲得客製化、即時性的團隊照顧。

107 年 4 月接受石頭湯團隊整合照顧計畫共 7 人，經介入 3 個月後，已有令人滿意的照護成果。

個案日常生活功能 (Activity of daily livings, ADL)，平均得分由 22 分上升至 53 分，主要照顧者負荷由前測 3 分下降至後測 1.14 分 (最高 5 分、最低 0 分)。其中有 2 位個案於急性後期出院返家，居家團隊立即介入，經過適當的藥物調整、飲食、移位、生活復健訓練、輔具運用等，個案由出院的完全臥床、生活無法自理，進步到能使用手杖緩慢步行外出，進食、更衣、如廁等生活功能也有大幅度進步；另有一位 90 歲失智症患者，平日由案妻照顧，個案出現易怒、囤積東西、被害妄想、懷疑、走失等困擾行為，來到石頭湯，案妻情緒已瀕臨崩潰，經由石頭湯專業人員提供情緒支持、失智症照顧指導，在等待日間照顧的同時，鼓勵兩老參與石頭湯活動，經過耐心友善及專業的引導，在熟悉的社區裡，個案逐漸由不發一語到能主動表達需求、參與繪畫活動，適當的社會參與，改善了失智症許多困擾行為，讓石頭湯人員及照顧者感到振奮不已，更加肯定社區團隊照顧的用心與重要性。

搭配健康照護生活圈的概念，信義區石頭湯將高齡照護向前延伸，提供健康促進、健康篩檢、健康管理，並結合醫院出院準備計劃、整合居家醫療，讓長輩出院後即能銜接長照服務。除此之外，我們辦理一系列的健康講座、趣味性的日常生活復健設計、照顧者紓壓系列 (如：肩頸中醫放鬆技巧、園藝生活、油畫系列等)，截至七月已辦理 27 場活動，共計有 256 人次參與，有效增進在地長者及照顧者健康生活，同時也發掘 34 位有長照需求之個案、提供協助，期能將石頭湯成為社區中最佳的長照服務站。

未來，本院將穩定發展社區整合照顧模式，結盟基層醫療、接受社區及診所轉診，自急重症醫療，到出院後回歸社區基層醫療與長期照顧，落實轉診制度外，提供一條龍的醫療服務，減輕照顧者負擔、提升照顧品質，有鑒於此，本院成立轉診暨長照諮詢服務中心，結合科技、醫療、生活、人文與關懷的理念，讓民眾能透過此服務中心，獲得即時的醫療照護資訊和服務連結，提供社區民眾更有效益的服務。

淺談過敏性鼻炎

文 / 臺北醫學大學附設醫院 耳鼻喉科主治醫師 陳榮哲

大學時期跟女朋友，也是現在的老婆談戀愛的時候，常看到她一天到晚不停地打噴嚏，當時的娛樂，就是在地面前掰手指，數看到底一次最多可以打幾個噴嚏，她發作嚴重的時候，記得最高紀錄可以數上十幾個，我一邊數一邊笑，而她則是一邊打噴嚏一邊怒目瞪視著我，往往等她終於打完噴嚏的同時，也是我免不了要挨她揍和捏一頓的時候了。那個時候我們還對過敏性鼻炎了解不多，以為藥物只是治標不治本，純粹緩解急性症狀，又或許是也怕對藥物產生依賴性，而疏忽了其實只要好好控制，可以大幅改善鼻炎發作的頻率及程度，所以說，我是在白挨了很多皮肉痛的環境下，學到這個寶貴的經驗。

鼻炎其實就是鼻子發炎，簡單來說，就是鼻子內黏膜受到刺激而引起發炎反應，最常見的症狀有打噴嚏，流鼻水，鼻塞以及鼻水倒流。除了身體不適之外，嚴重者容易造成注意力不集中，白天嗜睡，影響學習與工作效率，也會讓患者情緒不穩定，及容易疲倦，睡眠時則會容易打鼾，品質下降，導致睡眠呼吸障礙。如果長期沒有受到控制，更會提高罹患心血管疾病的風險。鼻炎依據國際分類，可以分為感染性鼻炎、過敏性鼻炎、與非過敏性鼻炎三大類。其中過敏性鼻炎是最常見的鼻炎，根據 2013 年世界過敏組織研究統計，全世界成人中約有 10% 到 30% 患有過敏性鼻炎，而小孩中則有約 40%。雖然因不同地區，氣候、環境的不同而有統計上的差異，但是普遍的共識是過敏性鼻炎的盛行率有逐漸上升的趨勢。

過敏性鼻炎的致病機轉，為第一型過敏反應，當鼻腔黏膜接觸過敏原（常見如動物皮屑、花粉、黴菌、塵蟎等）後，產生致敏化記憶並生成特異性抗體，當鼻子下次再吸入先前的過敏原時，隨即引發一系列的抗原反應，誘發肥大細胞釋放多種發炎物質，使得鼻腔血管擴張，通透度增高，黏液分泌增加，刺激感覺神經，引起流鼻水，眼睛、鼻子搔癢，打噴嚏等早期症狀，之後鼻腔黏膜持續受損，局部發炎更嚴重，此時症狀則以鼻塞為主。症狀的持續時間可分為間歇性 (Intermittent) 及持續性 (Persistent)。若過敏性症

狀持續時間少於 4 週或每週少於 4 天則為間歇性。若症狀持續超過 4 週或每週大於 4 天則為持續性。

過敏性鼻炎也許也是現代進步社會中的文明病，因為流行病學研究中發現，都會區生長的小孩相比鄉村小孩，有較高的機率得到過敏性鼻炎，此外，過早使用配方奶或副食品的小孩、過早暴露抗生素使用的小孩、以及高社經地位家庭成員，都是罹患過敏性鼻炎的高危險因子。過敏性鼻炎與氣喘兩者也有很高的相關性，根據統計高達 80% 的氣喘病人同時患有過敏性鼻炎，而過敏性鼻炎的病人中，則有約 4 成同時罹患氣喘。有學者提出衛生假說 (hygiene hypothesis)，指出童年時因缺少接觸傳染源、共生微生物（如胃腸道菌群、益生菌）與寄生蟲，因而抑制了免疫系統的正常發展，增加了未來罹患過敏性疾病的可能性。

過敏性鼻炎治療可分為四大類，分別是環境控制、藥物治療，免疫療法及外科手術。透過血液過敏原篩檢，可以快速找出何種過敏原導致過敏反應，臨床上可協助診斷及治療特異性過敏症，並對患者提出過敏原防治建議。藥物治療迄今仍為控制鼻炎症狀關鍵的一環，依照投藥途徑可分為口服與鼻內局部使用兩種，需視病情嚴重程度及對藥物的反應，採取個人化與階梯式治療原則，方能達到造好的臨床效果。另外，仿間廣告的去充血鼻噴劑，短期使用，對鼻塞症狀緩解很有效，但若經常性的連續使用 10 天以上，很容易引起反彈性血管擴張，導致更困難治療的藥物性鼻炎，不可不慎。若是對藥物反應不佳，則可以考慮手術治療，手術無法根除鼻炎的根本致病原因，治療大多著重在改善鼻道通暢性及維持正常鼻腔黏膜功能，矯正原本不正常的鼻內構造及黏膜發炎造成的水腫，使呼吸阻力減少，進而緩解鼻炎症狀。目前有許多手術的方式，都各有其優點，建議可與臨床醫師共同討論。

過敏性鼻炎，需要患者與醫生相互配合，一起找尋最適合的治療方式，只要有耐心，大部分的症狀都能達到良好的控制，進而改善生活品質。

從過敏到氣喘

文 / 臺北醫學大學附設醫院 胸腔內科主任 周百謙

過敏導致許多呼吸道的疾病的發生，氣喘則是較嚴重的一種。當氣喘發作時，病患可能有咳嗽，呼吸喘鳴聲，及走路偏喘的症狀。近年來由於空氣汙染，過敏原增加，都使得氣喘的盛行率逐漸上升。許多被診斷為氣喘的病患，常常會訝異於自己有氣喘。但詳細詢問病史，其實相關過敏的症狀在日常生活中就已經存在，只是沒有注意，沒有嘗試去改善過敏誘發的原因，進而導致氣道收縮和痰量的增加，引發症狀的發生。

◎過敏是氣喘發生的重要原因

過敏發生時，過敏原會活化抗原呈現細胞，進一步活化B淋巴球和T淋巴球，而B淋巴球會釋放免疫球蛋白E，激發肥大細胞，再透過相關的化學激素和細胞激素，引發氣道組織不同的發炎反應。不同的過敏原具備不同的生物特性，因此和表皮細胞產生了不同的交互作用，進而引起不同的過敏發炎強度。每個人對於不同過敏原的反應不同，透過檢查特定過敏原的方法，可以得知主要造成身體影響的過敏原。而免疫球蛋白E的總量，則代表所有過敏原所造成的身體反應。通常過敏原所造成的過敏反應持續時間不會過久，從幾小時到幾天。但如果持續性的過敏原刺激，則有可能造成大範圍的組織發炎，引起較嚴重的臨床症狀，及更複雜的氣道再塑形。

這些年來由於室內室外空氣汙染的惡化，完整的氣道表皮細胞障壁時常受到破壞，此時過敏原更容易穿過表皮細胞障壁，活化抗原呈現細胞，引起更快更厲害的免疫反應。雖然空氣汙染可能為非過敏性刺激，但同樣可能誘發相關的發炎細胞，造成類似於過敏的反應，在臨床上會注意到病患不一定有很高的免疫球蛋白E，以及可偵測的特定過敏原。也由於這些病患不同於單純過敏誘發氣喘發作的原因，病患對傳統以吸入型類固醇為治療主軸的方式反應較差，導致持續性的氣管平滑肌發炎，引起相關的氣道再塑形。

◎治療過敏會是治療氣喘的重要關鍵

針對氣喘，最新的藥物治療觀念發現透過支氣管擴張劑和吸入型類固醇，可以控制病患臨床症狀與氣管平滑肌發炎。但是如果沒有同時進行過敏及室內外環境汙染的控制，此時過敏原不斷刺激氣道結構，導致相關藥物治療的效果下降。同樣的，當過敏原在鼻道的發炎不受控制時，也會透過類似的氣道結構，引起上下呼吸道的同時發炎。所謂「一個氣道，一種疾病」的概念，所指的是氣喘病患常會有相關的鼻道過敏，必須要同時控制才會有好的氣喘治療效果。

醫學研究發現，在氣喘發作時，透過有效的藥物治療可以減少夜間發作，恢復尖峰吐氣流量，維持生活品質。許多病患擔心於類固醇的副作用，然而在製藥科技的發展下，吸入性類固醇鮮少會引起系統性的影響，也不影響孩童的發育，但是需要注意的是吸藥方法的正確與否，避免口腔念珠菌的產生。

治療氣喘類似於治療過敏需要有足夠的治療時間讓氣管平滑肌發炎改善，才能恢復其正常的功能，避免氣道再塑形。針對過敏原所進行的環境避免，都能夠有效的改善病患病情，肺功能的持續追蹤下，將可進一步的協助醫師評估藥物升階與降階的必要性，恢復肺部功能。

◎治療氣道過敏的關鍵概念

過敏原各式各樣防不勝防。面對過敏，最好的方式還是避免抽菸損傷，以及改善室內外空氣汙染。而空調器具的使用，可以減少室內懸浮微粒，改善與過敏原的直接接觸。透過對居家環境，交通汙染以及周遭工廠的環境控制，配合藥物和非藥物治療，才能在根本治療下，有效去改善各種過敏所造成的身體健康危害。

皮膚過敏 中醫從根本下手

文 / 臺北醫學大學附設醫院 傳統醫學科主治醫師 楊佩鈺

皮膚突然紅腫，好癢怎麼辦？台灣夏天氣候悶熱潮濕，許多人容易出現各種搔癢、紅疹等症狀。春秋之際，天氣變化劇烈，又是另一種型態的皮膚紅、癢，到底該怎麼辦呢？造成皮膚癢的原因太多了，包括外在接觸及內在體質的因素。皮膚癢很可能是身體發出來的警訊，也常影響我們的身心健康及生活品質。因此，建議先從觀察日常生活中可能的各項因素開始預防。

下列情況是皮膚癢常見的原因及中醫常用治療藥物：

1. 皮膚常處在潮濕狀態、春夏手掌易發小水泡，常用健脾藥物—茯苓利水。
2. 冬天常見皮膚乾燥癢，可用當歸類方來潤澤肌表，緩解癢感。
3. 蚊蟲叮咬、接觸性皮膚炎、蕁麻疹等過敏因素，較常用祛風藥物如荊芥。
4. 感染：如黴菌感染、疥蟲感染（疥瘡）。反覆感染宜用清熱解毒如蒲公英等，加上提升免疫力之調理中藥，讓感染不再復發。
5. 皮膚易發癢的體質：如異位性皮膚炎。皮膚非常敏感，屬體質性因素。
6. 懷孕。
7. 內部疾病：如尿毒症、糖尿病、膽道阻塞、寄生蟲等。
8. 食物、藥物過敏。常見堅果類、海鮮、某些水果等；藥物多為非類固醇抗發炎藥物、口服避

孕藥，某些降尿酸藥物、抗生素等。

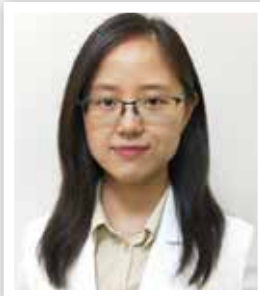
所以當皮膚開始紅癢，要先停止接觸所有可能造成癢疹的原因，觀察癢疹是否有改善，如果沒有，建議至門診就診，讓醫師治療囉！

在皮膚有紅疹時，我們的飲食建議如下：

1. 飲食口味清淡，可吃淡水魚、新鮮豆製品及蔬菜，以助身體修復。
2. 烹調方式以蒸煮代替油炸燒烤。高糖、高油、高鹽可能導致皮膚症狀惡化。
3. 停食海鮮，尤其有殼類，如蝦蟹，也停食深海魚，例如鮪魚、鱸魚、鮭魚、白帶魚等。停食所有堅果類，尤其花生、麻油不要吃。
4. 芒果、奇異果、鳳梨、榴槤、草莓不要吃。
5. 盡量吃天然食品，少吃人工合成物。

日常生活上，注意不要用太熱的水沖洗患處，可降低對皮膚的刺激。盡量不要用清潔劑洗滌患處，容易加重皮膚過敏反應。規律生活，避免熬夜及菸酒等不良習慣。膚質敏感者，使用化妝品和保養品應更加謹慎，含香精、防腐劑、過酸過鹼的產品最好不要用，因致敏率高。注意防曬，敏感性肌膚對紫外線的防禦力不佳，經常曝曬易使皮膚更受刺激而起病變。

如果皮膚仍反覆紅腫癢，建議至門診讓醫師為您分析原因治療。中醫擅長從體質著手，讓您遠離反覆的發癢！



傳統醫學科主治醫師 楊佩鈺

主治專長

- 婦科：月經失調、經痛、助孕、孕期不適、產後月子、乳腺炎
- 內科：眩暈、帶狀皰疹疼痛、胃腸疾患、痔瘡、過敏性鼻炎、乾燥症、睡眠障礙、反覆頭痛
- 針灸：顏面神經麻痺、足底筋膜炎、足踝膝部疼痛、肢端麻木
- 皮膚：痤瘡、濕疹、皮膚癢疹
- 美容：美顏針抗老除皺、埋線減重

看診時間

週一夜間、週二上午、週三下午 / 夜間、週四上午、週五下午 / 夜間、週六上午

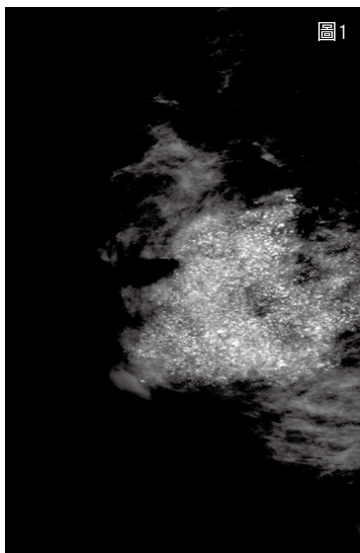
帶您認識不會威脅生命健康的乳癌(下)

文 / 臺北醫學大學臺北癌症中心副院長暨附設醫院乳房醫學中心主任 杜世興

上期健康報已經對不會轉移、不會威脅生命的零期乳管原位乳癌做了部分介紹，下文中將會為妳對此擔心的乳房問題做更完整的介紹

◎乳管原位乳癌病理學分類

型態學主要分有乳突狀 (papillary)、微小乳突狀 (micropapillary)、篩狀 (cribriform)、實心型 (solid) 及面胞型 (comedo) 等種類；當然常會發現癌腫瘤同時包含多種不同型態的乳管原位乳癌，比如同時含有篩狀、實心型及面胞型的組成。



其中面胞型原位癌較會有發展成侵襲癌傾向，臨床上行性進展較快，多屬高惡性度核級數也較會呈現 HER2 陽性、雌激素受體陰性、黃體素受體陰性、高增殖指數、P53 基因變異及產生腋下淋巴腺轉移；而且較常在乳房攝影下以鈣化點為表現，顯現出柱狀、線型、分叉型、多樣怪異外型鈣化點【圖 1】；然而鈣化點的分佈範圍並非完全等於腫瘤範圍，此情形尤其存在於低惡性度或非面型乳管原位乳癌，高惡性度面胞型乳管原位癌所看到的鈣化範圍往往比較吻合腫瘤大小，所以在評估非面胞型乳管原位癌切除範圍、安全距離拿捏時更要小心。

◎乳管原位乳癌的治療

目前乳管原位乳癌治療上並無一致的共識，但根據南加州大學 Dr. Melvin J. Silverstein 等文獻發

表得知乳管原位乳癌治療不外乎①只局部腫瘤廣範圍切除 (部分乳房切除)【圖 2】②局部腫瘤切除



加上術後放射線治療③單純性乳房切除，即只切除乳房但沒施行腋下淋巴腺清除。治療方式的選擇是依①腫瘤大小②手術切除時腫瘤邊緣安全距離③病理組織惡性度④病患年齡等四種因素作考量。例如腫瘤小於 1.5 公分，癌病灶處手術切割邊緣距離大於 1 公分以上，加上病理組織為低惡性度核級數、非面胞型組織壞死者，而且年齡大於 60 歲則治療上只要施行腫瘤切除即可，術後不需輔加放射線治療。但對於較大腫瘤 (譬如腫瘤大於四公分)，加上手術切緣太接近癌病灶，年齡小於 40 歲而且病理化驗屬於高惡性度核級數者，則建議施行乳房全切除。至於介於上述兩者條件間者，則可考慮施行腫瘤切除加上放射線治療。放射線治療常用於僅施行腫瘤切除後有局部復發之顧慮時，可有效降低 50-60% 局部復發比例，但無法增加長期存活率。因而近年來對於選擇性合適個案常傾向僅施行局部腫瘤切除。現今 NCCN Guidelines 治療建議也如上述但會在局部腫瘤切除後給予 5 年泰莫西芬 (Tamoxifen) 治療。

乳管原位乳癌在手術局部切除得到乾淨切緣後可使用泰莫西芬 (Tamoxifen) 或芳香環酶抑制劑來降低復發率，在降低復發率成效上芳香環酶抑制劑不亞於 Tamoxifen，唯一不同處在於兩種藥物副作用不一樣；副作用部分芳香環酶抑制劑主要為骨折、骨質疏鬆，而 Tamoxifen 則是停經症狀、子宮內膜

增生及肺部栓塞等問題。

至於乳管原位乳癌局部切除手術切緣安全距離應該多少才合適？美國臨床腫瘤學會，外科腫瘤學會和美國放射腫瘤學會聯合發布了一項新的手術指南，用於診斷為乳管原位乳癌的婦女。依據已發表的文獻數據進行審查後，目前建議對接受保留手術加上全乳房照射治療的乳管原位乳癌患者建議 2 mm 手術切緣，以降低腫瘤復發率。

◎手術後是否需輔加荷爾蒙或化學治療？

乳管原位乳癌若是施行局部切除手術且雌激素受體陽性者，可給予五年 Tamoxifen、或芳香環酶抑制劑等荷爾蒙治療以降低局部復發率，減低對側乳房發生乳癌機會；但若是施行乳房切除術後一般不需輔加荷爾蒙治療，乳管原位乳癌切除乳房再使用荷爾蒙治療目的在降低對側乳房罹癌風險，術後不需化學治療，也不需標靶治療。

◎乳管原位乳癌手術後的放射線治療

相當多的前瞻型隨機研究結果證實乳管原位乳癌在局部手術切除後加上放射線治療能有效的降低 50-60% 復發局部復發率。

近來短期低分次照射或加速局部照射也應用於取代傳統全乳房照射方式；因為約 60-75% 的復發多在原發腫瘤位子附近，術中放射線治療於術中將放射線直接釋放於手術局部切除處不僅能減少對正常組織的照射及對心臟、肺部副作用的傷害；同時也能降低乳管原位乳癌及早期侵襲型乳癌的復發。

文獻回顧瞭解到並非每一位乳管原位乳癌患者都值得進行局部切除後加上放射線治療。在 2008 NCCN 治療準則上即指出低復發族群的乳管原位乳癌不需術後的放射線治療，至今 2018 年 NCCN 治療準則仍維持此論點。雖然放射線治療能有效的降低 50-60% 復發局部復發率但卻無法達到增加存活

率，因此臨床上還是須慎選乳管原位乳癌在局部手術切除後加上放射線治療的合適對象。

◎乳管原位乳癌腋下淋巴腺處置

由於乳管原位乳癌極少產生腋下淋巴腺轉移，文獻上報告約 2% 會有腋下淋巴腺轉移；因而手術時絕大多數不需施行腋下淋巴腺切片或傳統腋下淋巴腺清除術。但是當進行全乳房切除或對臨床上懷疑有合併侵襲癌情形時：如腫瘤較大 (> 4 公分)、高惡性度、廣泛惡性鈣化點、觸摸得到腫瘤、腫大腋下淋巴腺的原位乳癌則適宜利用前哨淋巴腺切片術 (sentinel node biopsy)【圖 3】來偵測前哨淋巴腺是否有癌細胞轉移。



◎結語

由上可知乳管原位乳癌是零期乳癌，預後極佳，術後不用輔以化學治療或標靶治療。早期發現主要靠乳房 X 光攝影而偵測出，在新生乳癌案例中其所佔比率快速成長。治療方式隨腫瘤大小、手術切緣安全距離、病理組織惡性度及年齡層考量而異。不同治療方法僅會影響局部復發率但對長期存活率並無顯著差異，因此術前須與病患討論溝通依個案條件選擇治療策略。乳房切除治療幾可痊癒，但還有高比率患者只施行腫瘤切除即可。



臺北癌症中心副院長暨乳房醫學中心主任 杜世興

主治專長

乳房外科、甲狀腺外科

經歷

國泰綜合醫院乳癌中心主任 / 國泰綜合醫院乳房外科主任
台灣乳房醫學會理事 / 台灣內分泌外科醫學會理事

門診時間

週一上午 / 下午、週四上午 / 下午

不可輕忽的皮膚惡性腫瘤

文 / 臺北醫學大學附設醫院 皮膚科主治醫師 李宗儒

當皮膚出現褐色斑點或黑棕色突起物時，別以為只是太陽曬太多或老化現象造成的痣或老人斑而不予理會。根據衛福部國健署的台灣癌症登記報告，民國 104 年的十大癌症（含原位癌）發生率，皮膚癌排名第九位。皮膚癌發生個案數占全部惡性腫瘤的 3.61%。其中由皮膚表皮的角質細胞病變產生的基底細胞癌與鱗狀細胞癌共佔了高達八成左右。

以下分別簡單為您介紹常見的皮膚惡性腫瘤：

（一）基底細胞癌：最常見的皮膚惡性腫瘤。惡性度低，生長速度緩慢，比較不會發生轉移，但是好發在臉部等陽光長期照射處。容易影響外觀、若未能及早發現，可能侵犯局部神經或造成局部組織的破壞。根據媒體報導，好萊塢影星休傑克曼 (Hugh Jackman) 鼻子上的基底細胞癌，前前後後至少復發五次。由於手術切除後仍可能復發，故千萬不可輕視。

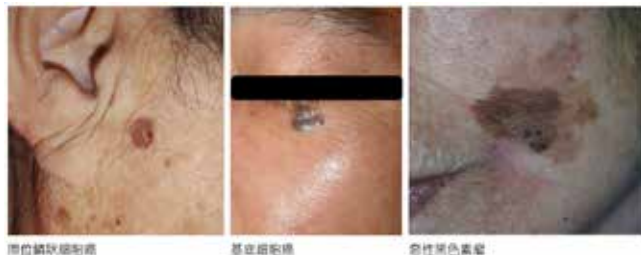
（二）鱗狀細胞癌：可以出現在任何部位的皮膚上，也是好發在長期陽光曝曬的部位，像是臉部、耳朵與手臂。其他危險因子包含慢性傷口、病毒感染、輻射與長期服用免疫抑制藥物等。若是太晚治療，可能會向內侵入皮膚真皮層中的血管或淋巴管，而使腫瘤細胞轉移至肺臟、肝臟、骨頭等其他器官。

（三）惡性黑色素瘤：惡性度高，容易轉移。惡性黑色素瘤在黃種人身上常出現在肢端如手指腳趾、手掌腳掌、趾甲等處，也可以出現在身體任何一處，包括臉部及黏膜。型態上可以是扁平表淺的棕黑色斑塊，也可以是突起的結節腫瘤。因此對於突然產生、

迅速變大、形狀或顏色不規則的黑痣，或是顏色變黑的指甲，務必要提高警覺。

一旦發現有顏色不均、形狀不規則、長期不癒合的傷口，或無緣由破皮的痣或斑，可以到皮膚科門診由醫師為您做一步的檢查評估。千萬不要輕視而不處理或自行去藥局買藥塗抹，甚至到非醫療機構進行除痣。皮膚科醫師可以透過視診、皮膚鏡檢查、皮膚切片檢查取下部分皮膚病灶做病理化驗以確認是否為皮膚惡性腫瘤。假使不幸罹患皮膚癌也不必過度擔心，大多數的皮膚癌可以早期發現與治療，且治癒率高。治療方式包含局部塗抹藥物、光動力療法、冷凍或是雷射手術和皮膚外科手術切除。大多數情況手術切除腫瘤是第一優先選擇！有些複雜的個案不光只是肉眼可見切除即可，因為傳統的廣泛切除（wide excision）其腫瘤清除率較低，較難維持原有顏面外觀，此時就需要進行莫氏顯微外科手術 (Mohs microscopic surgery) 來達到減少正常組織的切除以維持美觀並減少未來復發的可能。

預防皮膚癌，防曬最重要！請定期自我檢查皮膚是否有異常的黑斑與腫塊，若有疑慮可尋求皮膚科醫師做進一步的檢查。



皮膚科主治醫師 李宗儒醫師

主治項目

皮膚外科與美容醫學：皮膚良性與惡性腫瘤、疤痕處理、雷射 / 脈衝光治療、微整型注射

一般皮膚病：青春痘、酒糟、乾癬、蕁麻疹、落髮等
指 / 趾甲疾病、矯正術、手術

經歷

延世大學醫院（韓國）皮膚外科研究員

馬偕紀念醫院（臺灣）皮膚科住院醫師、總醫師

認識嬰幼兒泌尿道感染

文 / 臺北醫學大學附設醫院 急診醫學科主治醫師 蘇年盈

因發燒前來急診的小朋友常常沒有明顯的呼吸道或腸胃道症狀。此時，泌尿道感染常是醫師考慮的病因之一。嬰幼兒的泌尿道感染，因小朋友不善表達症狀而常被忽略掉。導致嬰幼兒發燒的諸多病因中，泌尿道感染就佔了約 30% 的比例。若未能給予適當的治療，恐會產生無法恢復的後遺症。

身體過多的水份與代謝廢物經由腎臟血流過濾後形成無菌的尿液，流經輸尿管、膀胱、尿道後排出體外。嬰幼兒的泌尿道系統尚未發育成熟，所以容易受到細菌感染入侵。一般來說可再分為下泌尿道感染(尿道炎、膀胱炎)與較嚴重的上泌尿道感染(急性腎盂腎炎、腎膿瘍)。發燒是嬰幼兒泌尿道感染最常見的症狀，其他可能會有哭鬧不安、食慾減退等症狀。若想只靠症狀與身體檢查來診斷泌尿道感染是非常困難，此時需仰賴尿液檢查與培養。幫小朋友貼尿袋是急診最常用的尿液收集方法，好處是無侵入性，但缺點為容易外漏、收集時間久、及受表皮細菌染污。收集的尿液會先做尿液分析，若有膿尿、血尿、或細菌量過多，非常可能為泌尿道感染。若要確定診斷泌尿道感染，還是需要靠三天後的尿

液細菌培養報告。但為了避免延誤病情，醫師會先開立經驗性抗生素開始治療。

大多數的泌尿道感染為細菌從尿道口逆行入侵所造成，高達八成以上是由大腸桿菌引起。因嬰幼兒長時間包裹尿布，潮濕悶熱環境加上尿液與糞便頻繁接觸會陰部，大幅地增加細菌入侵的機會。年紀愈小、包皮過長、泌尿道感染病史、及先天尿路結構異常都屬於泌尿道感染的高危險群。若確診為泌尿道感染，抗生素療程至少需要 7 天以上，請按時複診及勿隨意停藥。反覆發生泌尿道感染的孩童，需做進一步的檢查(膀胱輸尿管攝影、腎臟皮質掃描等)，以排除先天性泌尿道構造異常與評估腎臟受損的情形。

平時給予孩子充足的水份與養成不憋尿的習慣，將細菌沖出體外。定時幫幼兒更換尿布，減少細菌接觸。適度地清潔包皮與排泄後的擦拭由前往後(會陰部往肛門)。以上都是些預防泌尿道感染的方式。

嬰幼兒泌尿道感染，需要及時正確的診斷與治療。若您的孩子出現發燒等症狀，請前去就醫以避免延誤病情與治療。



急診醫學科主治醫師 蘇年盈

主治專長
學 歷
看診時間

一般兒科疾病
臺北醫學大學醫學系
本院新增小兒專科醫師於急診提供兒童急診服務，有需要的家長請至急診洽詢。

孩子目睹家庭暴力，也算家暴

113 保護專線



一再氣

也不能傷害稚愛

常見接種疫苗介紹

文 / 臺北醫學大學附設醫院 藥劑部藥師 譚雅之

疫苗發明至今，對公共衛生有重大的改善，藉由接種疫苗來誘發身體的免疫反應，人體免疫系統具有記憶能力，並且可以降低群眾間互相傳播疾病的風險。雖然感染後身體也會產生抗體來對抗病原菌，但相對的也得承擔疾病對生命造成的風險。以下就讓我們利用表格更了解疫苗的種類。

◎ 107 年台灣地區小兒需接種之公費疫苗

接種年齡	疫苗
出生 24 小時內	B 型肝炎疫苗
出生滿 1 個月	B 型肝炎疫苗
出生滿 2 個月	五合一疫苗（白喉、破傷風、百日咳、小兒麻痺、b 型嗜血桿菌） 接合型肺炎鏈球菌疫苗（13 價）
出生滿 4 個月	五合一疫苗 接合型肺炎鏈球菌疫苗（13 價）
出生滿 5 個月	卡介苗
出生滿 6 個月	五合一疫苗 B 型肝炎疫苗
出生滿 12 個月	水痘疫苗 麻疹腮腺炎德國麻疹混合疫苗 (MMR)
出生滿 12-15 個月	接合型肺炎鏈球菌疫苗（13 價） A 型肝炎疫苗
出生滿 1 年 3 個月	日本腦炎
出生滿 1 年 6 個月	五合一疫苗
出生滿 15-18 個月	A 型肝炎疫苗
出生滿 2 年 3 個月	日本腦炎
滿五歲至國小前	MMR 日本腦炎 白喉、破傷風、百日咳、小兒麻痺混合疫苗

◎ B 型肝炎疫苗與 MMR

B 型肝炎疫苗	MMR 疫苗
臺灣地區為 B 型肝炎高感染地區，成人之帶原率達百分之 20，年幼時期的感染易演變成慢性帶原者，按時完成預防接種能有效預防 B 型肝炎的感染。	MMR 疫苗是用來預防麻疹、腮腺炎、德國麻疹的活性減毒疫苗，其預防效果平均可達 95% 以上，並可獲長期免疫。

若抽血檢查不出抗體，建議再次施打

目前北醫皆可施打

◎ 肺炎鏈球菌疫苗與流感疫苗

肺炎鏈球菌疫苗	流感疫苗
用於對抗肺炎鏈球菌的疫苗。肺炎鏈球菌為一種平時就會存在於人類鼻腔呼吸道的細菌。可能引發的疾病有肺炎、敗血症、腦膜炎。	流感疫苗是一種不活化疫苗，是世界衛生組織每年根據全球流行狀況，推測未來一年可能流行的病毒株而製成。
幼兒能接種為 7 價、10 價、13 價接合型肺炎鏈球菌疫苗；23 價多醣體肺炎鏈球菌疫苗主要適用於老人（價數代表含有之抗原種類）	三價疫苗所涵蓋的病毒株為 2 個 A 型流感與 1 個 B 型流感病毒株。而四價疫苗涵蓋範圍多了一種 B 型流感病毒株 (2A2B)，目前四價疫苗需自費施打。
成人的保護效果可長達 5-10 年。	建議每年施打，約於 10 月後會公布。

◎ 子宮頸癌疫苗

又稱 HPV(Human Papillomavirus) 疫苗，用來預防最常見的人類乳突病毒中高危險的第 16、18 型及最常見的人類乳突病毒中低危險的第 6、11 型。目的在降低病毒引發細胞癌化的風險。

◎ 四價與九價疫苗？

四價	九價
16、18、6、11 的四型人類乳突病毒	16、18、6、11、31、33、45、52、58 型病毒
同時預防子宮頸癌和感染菜花	可預防 97% 的子宮頸癌

◎ 需施打幾劑？

15 歲以下只需施打兩劑，16 歲以上 25 歲以下建議將三劑施打完成，第二劑在第一劑後 2 個月，第三劑在第一劑後 6 個月。

您害怕打針嗎？ 讓PICC幫您免除不斷扎針的恐懼

文 / 臺北醫學大學附設醫院 急症外傷外科主任 黃宏昌

幾乎沒有人不怕打針，尤其是那些血管太細或是血管不好找的病友們…

瘦小的詹老太太因為腫瘤疾病，住院接受腹腔大手術治療；手術之前，醫療團隊在詹老太太的左手臂上頭放置一條細細長長、毫不起眼的導管；藉由這條細長神奇的小管子，醫師們可以監控張太太的血液循環狀況，調整適當足夠的點滴量，並由這條神奇小管抽血採樣，進行一連串密集的血液檢驗；護理師們因為不需要三天兩頭的找血管、更換打針部位，而更能專注於護理照顧；前前後後十幾天的時間，詹老太太只有放置導管時痛那麼一下下，之後完全不用忍受任何扎針之苦，對於養病復原期的生活品質，讚不絕口！

相較於詹老太太的瘦小纖細，徐先生則是因為190公斤的“魁武”身材忙壞了護理師，往往整個護理站都動員了，還是找不到深深埋藏在脂肪底下的血管；還好，藉由超音波指引，PICC團隊的醫師們很快就找到了合適的血管，順利的幫徐先生放置好導管；一直到出院拔除導管之前，徐先生不再需要咬牙切齒去忍耐打針帶來的疼痛，也終於能夠笑著安然入睡了。

所謂的PICC，就是“周邊置入中心靜脈導管”的英文縮寫；因為是藉由周邊血管（通常是雙側的上臂或是雙側手肘）導入體內，直通至靠近心臟的大血管，因此PICC兼具“周邊置入”的安全便利性，與“中心靜脈導管”的實用性；外觀看起來像是一般點滴，不會影響活動；放置過程安全，不會造成中樞大血管的併發症；任何的藥物皆可由此途徑施打，不會因為血管受傷、破裂而引起廣泛性的皮下組織損傷；如果照顧得宜，最久可放置達半年、甚至一年；不須使用時，就像拔點滴一樣，直接抽掉即可，傷口壓個幾分鐘就沒事了，不用像一般的人工血管還得手術移除。

如果…

您的住院療程預期將接近、甚至超過一週，

輸液給藥途徑不容易建立（容易“漏針”或根本找不到血管），

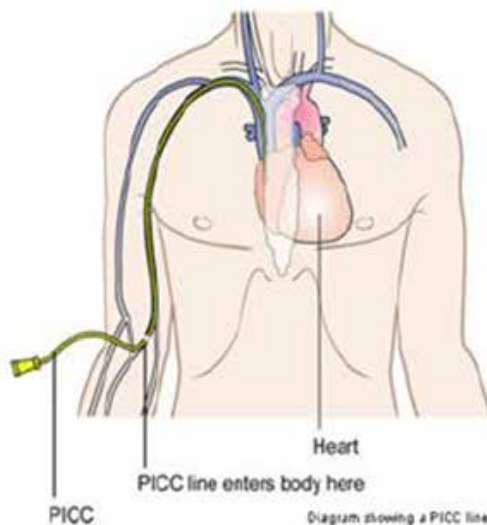
需要特殊藥物治療（化療或靜脈營養針），
或是

預定接受重大手術與治療、必須經常性抽血檢驗…

那麼，北醫大附設醫院PICC團隊很樂意為您服務，協助您遠離反覆扎針的噩夢！

相關問題，歡迎與您的主治醫師討論，或親至黃宏昌醫師門診諮詢：

週一上午 7A 體重管理中心門診，週三上午 6A 急症外傷外科門診，週六上午 5A 消化外科門診



1. 如符合地價稅自用住宅用地稅率條件者，請於107年9月22日（今年因適逢中秋連假順延至9月25日）前向本分處提出申請，逾期申請自次年期開始適用。

2. 自用住宅用地稅率適用條件：

- 土地所有權人或其配偶、直系親屬於該地辦竣戶籍登記，且房屋為其所有。
- 無出租、無營業。
- 都市土地面積 300 平方公尺內。
- 土地所有權人與配偶及未成年受扶養親屬，以 1 處為限。

臺北市稅捐稽徵處信義分處關心您 !!

慢箋藥盒

分裝每餐藥品 方便病人服藥



慢箋藥盒由機器分裝、藥師確認分裝好您每餐的藥品，回家不需再自行裝到藥盒！安全、正確又方便！

即日起至**107年10月31日**，符合條件者可免費試用慢箋藥盒！每人藥品包裝需時10~20分鐘，建議於至少一日前預約慢箋領藥。

預計107年11月1日開始收費！相關資訊請洽門診藥局用藥諮詢櫃台。



藥品彩色外觀、服用方法、注意事項、副作用等資訊



每格藥盒上註明服藥時間，依次使用



病人基本資料/QR code 查詢藥品專區的藥品資訊



每格藥盒封膜上有藥品資訊

一般在家使用

- 翻至背面
- 從第一格開始使用
- 依次戳破封紙，即可取得當次藥品



預約慢箋



附醫網頁



短期外出使用

- 可撕下外出期間的藥格 (不需整盒攜出)
- 依次使用



臺北醫學大學附設醫院
TAIPEI MEDICAL UNIVERSITY HOSPITAL

「月圓人團圓」中秋健檢專案

「月滿滿，桂香飄，年年歲歲望今朝～」中秋佳節即將來臨，在這個美好節日裡，一邊欣賞皎潔明月，一邊與親友聚會烤肉，品嚐美味月餅真是一大樂事。但對注重養身保健的您，深知月餅的高熱量是一大擔憂，適量享受中秋佳餚，才不用擔心節後對健康造成負擔。北醫健康管理中心關心您的健康，精心規劃中秋佳節健檢專案，由我們來為您及家人的健康做把關。

中秋節健康管理中心推出「安心健檢」專案，針對欲了解代謝症候群、完整腦及心血管健康狀況與未來得病之風險分析者，提供超高陣列雙球管心臟冠狀動脈電腦斷層 DSCT、心臟超音波、

頸動脈超音波、完整心血管疾病風險因子評估及重要之血液及腫瘤指標。我們期許在您慎重託付的同時，也回饋您專業與安心！

【進階安心健檢專案】全新引進之精密超高陣列雙球管心臟冠狀動脈電腦斷層 (DSCT)，搭配心臟超音波、頸動脈超音波、三高 (血壓、血糖、血脂肪)、及心臟機能檢查，由專業的心臟內科與健檢專科醫師聯手為您完整評估心血管健康與疾病風險。

預約期限：2018 年 9 月 1 日～2018 年 9 月 15 日

檢查期限：2018 年 9 月 1 日～2018 年 9 月 30 日

北醫附醫健康管理中心 關心您

健康檢查預約專線 電話：(02)2737-2181 分機 8325、1105 (請儘早預約，名額有限，額滿為止)
(歡迎舊雨新知，詳細活動內容請洽詢本中心，本中心保有修改活動內容之權利)

愛汝惜乳 愛你入骨

讓您不再因乳癌而夜夜難眠
早發現速治療 健康免心慌

臺北醫學大學附設醫院為各位乳癌病友健康把關，特別邀請乳房醫學中心主任 杜世興 副院長，與大家分享治療乳癌三十餘年經驗及最新乳癌治療發展。

10/06 六
下午 1:00-5:00

臺北醫學大學醫學綜合大樓後棟 16 樓國際會議廳
主講者：北醫附醫乳房醫學中心 杜世興副院長

報名方式：免費參加 (名額有限 · 請預先報名)
報名專線：02-2736-2405；02-2737-2181 分機 1123 或 8156
報名網址：<https://reurl.cc/pd1qa>



歡迎所有想要了解乳癌
關心骨骼健康的朋友們來參加

皮拉提斯好孕動

◎什麼是皮拉提斯？

皮拉提斯強調加強下腹部肌肉和骨盆底肌，提供一個“穩定的核心”，讓身體動作更有效率。

對於想要改善肌肉力量、姿勢、平衡、柔軟度的人來說，是一種很好的選擇。

皮拉提斯「Pilates」是由德國運動家 Joseph Pilates 設計，由專注、呼吸、核心、控制、精確與流暢等六大元素組成，同時強調「正確控制身體」。針對現代人不同的生活習慣，加入更多不同的指導，例如延伸脊柱、增加脊椎活動度、建立穩定的肩頸、重新檢視軀幹的穩定排列以及動作靈活等。

◎懷孕對腰腹部肌肉、骨盆底肌有何影響？

在懷孕期間，腹部肌肉被拉開，為正在成長的嬰兒騰出空間。這會使腹肌變得較無力，腹肌負責為腰部提供支撐，像是穿束腹帶。鬆弛素的分泌會軟化韌帶並使骨盆在分娩過程中被撐開，由於韌帶和肌肉的支撐減少，許多孕婦會出現腰部疼痛。在嬰兒出生後，鬆弛素會在體內保留一段時間。因應抱寶寶、彎

腰、哺乳等，不僅在懷孕期間腰部核心需提供幫助，產後仍要有良好的核心穩定。

骨盆底肌位於骨盆腔內，外型像一片吊床，將器官從底部托住並固定在骨盆腔內。懷孕過程因為子宮撐大，導致骨盆底肌承重增加。鬆弛的骨盆底肌會導致控制膀胱的困難，影響排便、排尿等生理及性功能。

◎皮拉提斯對懷孕的幫助？

皮拉提斯是懷孕期間的理想運動之一，因為會加強腹部和骨盆底肌。適合懷孕各階段的女性在不同姿勢及運動強度下訓練。這樣的鍛煉可以減輕腰部和骨盆底肌的負荷，同時讓產後有較好的恢復。而骨盆底部運動已被證明可以減少壓力性尿失禁的問題。

君蔚皮拉提斯會館
FB 粉絲團 QR Code



曬黑了怎麼辦？脫皮紅腫說掰掰~

每到夏天我要去海邊 ~ 每每夏日總會隨口唱起這首歌

暑假來臨音樂祭陸續舉辦有海邊的有山上的，不管是熱血 ROCK 還是網美踩點拍照，這種展現青春的炙夏，就是要不斷閃耀自己。可是一不小心就曬傷了，變成黑美人、皮膚出現曬斑、膚色不均勻等多重問題。

曬傷後的如何正確照顧，才能讓肌膚早日復原呢？

1. 曬傷後的肌膚若有紅腫發炎或起水泡：建議避免碰水、盡早就醫治療。若此時急於使用美白產品或去角質，容易造成過敏或傷口感染問題。

2. 若是只有輕微的曬紅：可以冰敷皮膚、並加強皮膚保濕，如運用玻尿酸、甘草酸成分鎮靜舒緩或神經醯胺保養品幫助表皮角質修復。若使用蘆薈產品舒緩皮膚，要小心注意自己是否對蘆薈過敏。

3. 等曬傷復原之後，若想淡化皮膚的暗沉與黑色素沉澱，可以塗抹維生素 C、傳明酸、鞣花酸等含美白成分的保養品。

4. 若等了幾個月後色素還是沒有退、或長出了新的曬斑，建議您到皮膚科門診諮詢醫師。現代科技如皮秒雷射、脈衝光等治療，可以打擊黑色素，促進它的吸收分解、代謝，幫您移除這些色素斑塊與皮膚暗沉。再搭配上平時肌膚保養與防曬工作，治療效果更佳。

秋月圓，美人顏

- 秒擊黑色素
皮秒雷射除斑 - 加贈Hiocoda面膜
- 年輕好氣色
1CC玻尿酸+1區肉毒
3CC玻尿酸+1區肉毒
- 痘疤坑洞OUT
Fixel光學滾輪飛梭 - 加贈維凡精潤後護理組
- 美國原廠音波拉提ulthera

臺北醫學大學附設醫院-醫學美容中心
預約專線 (02)27372181#8215; (02)66367135

九月活動講座

■ 衛生教育講座

講題：頭痛

日期：2018年9月7日(五)下午13:00~13:30

地點：第三醫療大樓 1F(藥局前)

講者：蔡睿蘋 醫師

講題：糖尿病

日期：2018年9月21日(五)下午13:00~13:30

地點：第三醫療大樓 1F(藥局前)

講者：翁瑄甫 醫師

講題：安寧療護暨器官捐贈宣導

日期：2018年9月18日(二)下午13:10~13:50

地點：第三醫療大樓 1F(藥局前)

講者：陳詩婷 護理師

講題：減重手術大解密

日期：2018年9月20日(四)下午13:10~13:40

地點：第三醫療大樓 1F(藥局前)

講者：護理師

講題：口腔保健及潔牙技巧

日期：2018年9月19日(三)下午15:30~16:00

地點：第一醫療大樓 2F 牙科候診大廳

講者：謝玟伶 醫師

講題：癌症治療副作用飲食建議

日期：2018年9月25日(二)上午10:30~11:00

地點：第二醫療大樓(癌症大樓) 1F 癌症篩檢櫃台前

講者：李慧真 營養師

■ 門診糖尿病講座

講題：糖尿病病人自我情緒照顧

日期：2018年9月14日(五)下午13:00~13:30

地點：第三醫療大樓 1F(藥局前)

講者：郭倩伶 社工師

講題：針的~不用怕!談胰島素治療

日期：2018年9月28日(五)下午13:00~13:30

地點：第三醫療大樓 1F(藥局前)

講者：翁瑄甫 醫師

■ 用藥指導講座

講題：小兒疫苗與流感疫苗

日期：2018年9月19日(三)下午13:10~13:40

地點：第三醫療大樓 1F(藥局前)

講者：陳威良 藥師

■ 小兒科健兒門診—疫苗注射

卡介苗預防注射時間：星期二下午 / 顏瓊翬 醫師

疫苗注射公告：

1. 為因應衛生局疫苗管控，施打卡介苗(BCG)者，一律採集中施打方法。(時間如上公告)
2. 卡介苗有2小時的時效性，新生嬰兒會優先安排看診注射，欲施打其他針劑者，為避免久候，建議改掛它日健兒門診時間，以節省您寶貴的時間。

諮詢電話：(02)2737-2181 轉 8253

■ 2018年7月份捐款芳名錄



1,000,000	張育芬、蔡寶玉
500,000	鄭文均、鄭文瑜
420,000	林惠玲
310,000	財團法人新北市私立金樹慈善基金會
300,000	林東來、財團法人台北行天宮
200,000	汪明通
120,000	李季潔
100,000	陳國鼎
60,000	台灣仁本生命科技股份有限公司
30,000	劉玉華
18,700	陳水來
17,414	捷騰實業股份有限公司
5,000	李功琳、林黃氏娟、陳芃安、劉振隅
2,998	林明陽
2,000	林信忠、張書霽、曹麗卿
1,200	林月姑
1,000	林進貴、湯莉蓉
700	程勝騏
600	羅華美
500	林初枝、柳瑞夢、張瑞傑、莊月滿、陳志豪、陳鼎豐
300	李青純、陳永明、陳姮秀、陳盈臻、楊崧苑
200	陳昭旭、彭美珠

■ 2018年7月份社工基金補助徵信錄

項目	補助對象	補助金額
醫療補助	蔡○山	415
	陳○芳	4,000
	曾○儀	100,000
急難救助	鍾○麟	404
	邱○甯	2,000
	李○文	8,400
喪葬補助	邱○甯	100,000
合計	7人次	215,219元

* 「社工基金 醫療急難專戶」：

捐款管道：歡迎您親至第三大樓1樓社工室，或來電詢問捐款方式，感謝您！

聯絡方式：北醫附醫社工室 (02)2737-2181分機8148

本院收到捐款後會立即為您開立「捐款收據」，請妥善保存以供年度抵扣所得稅使用；承辦單位將於次月門診時刻表上公開表達感謝！

大樓別	科別	診察室	週一			週二			週三		
			上午	下午	夜間	上午	下午	夜間	上午	下午	夜間
第三大樓二樓	教學門診 ※註1			林時宜 (一般醫學科)(6C)			林烈生 (神經外科)(3A)			周正邦 (中醫6D-1)(限約診)	
	皮膚科	1A	胡俊弘 (1101) (免疫皮膚學)	李宗儒 (1146) (14:00看診)	林明秀 (1132)	林明秀 (1132) (09:00看診)	張宜菁 (1130) (14:00看診)	蔡秀欣 (1111)	林明秀 (1132) (09:00看診)	蔡秀欣 (1111)	張宜菁 (1130)
		2A	張宜菁 (1130) (09:00看診)	張引碩 (1144) (14:00看診)		顏貝珊 (1131)	李宗儒 (1146) (14:00看診)			李宗儒 (1146) (14:00看診)	
	美容醫學中心 (預約制、來電預約)(雷射、光療、微整形)	2A-1				張宜菁 (9109) (09:00看診)	王國憲 (9106) (14:30看診)		簡雄飛 (9112) (09:00看診)	林明秀 (1132) (14:00看診)	蔡秀欣 (9102)
	體重管理中心 (減重門診)	7A	黃宏昌 (9409)	張詩鑫 (9411) (內科減重)		王偉 (9402)			劉才睿 (9407) (內科減重)	李佩芬 (9407) (營養師)(限10名)	劉才睿 (9407) (內科減重)
	機器人手臂達文西減重手術：王偉；單孔微創減重、單孔微創腹腔鏡：王偉、黃宏昌、徐偉峻 特約										
	消化系外科 (胃腸肝膽胰)	3A									
		6A	黃昱閔 (0392)			徐偉峻 (0395)	黃昱閔 (0392)				
	急症外傷外科 (單孔腹腔鏡、抽氣手術)	6A			張聖為 (0379) (3A)	徐偉峻 (0395)			黃宏昌 (0399)	廖立民 (0377)	湯堯舜 (0376)
	大腸直腸外科	5A	郭立人 (0328)	陳嘉哲 (0737)	黃彥鈞 (0311)	陳嘉哲 (0737) (單邊看診)	黃彥鈞 (0311)		郭立人 (0328)	魏柏立 (0361)	
	胸腔外科	3A				禡靖 (0394)		吳維喬 (0317)			
	整形外科 ※註2	8A		簡雄飛 (0332)		陳國鼎 (0380)			李維棠 (0375)	張承仁 (0378)	
	心臟血管外科	3A	葉聰賜 (0389)	陳勁辰 (0398)		許文憲 (0340) (單邊看診)(限30名)(5A)			許傳智 (0388)		
7A				陳勁辰 (0398)		葉聰賜 (0389)			陳瑞雄 (0320)		
乳房外科	1C					王文科 (0356)					
	1C-1	杜世興 (0344) (限60名)	杜世興 (0344)		黃振僑 (0397)	黃振僑 (0397)		王文科 (0356)	陳清祥 (0329) (限25名)		
口腔顎面外科 (此列醫師開放網路掛號)		吳家佑	吳家佑	祁力行	彭伯宇	吳家佑	顏明良	吳智偉	劉定國	吳家佑	
部 顏 中心 ※註2	齒顎矯正科				陳佩璇	鄭信忠	鄭信忠				
	復健科 (早療、語療、心療)	12C			曾頌惠 (12C-1) (409)	賴建宏 (1406)	曾頌惠 (12C-1)				
	耳鼻喉科	36A			洪士涵 (38A) (36A)	洪士涵 (36A)					
	小兒科 (新生兒、早療、遺傳、心臟)	12A				蔡明蘭 (0440)					
		15A				陳中明 (0421)					
	精神科	12D									
整形外科	8A				陳國鼎 (0380)						
小兒神經外科	6A										
腦、神經外科	3A	蔣永孝 (0701) (8A)					林烈生 (教學門診)			鄒易學 (0713)	
	6A		林建和 (0714)	林建和 (0714)							
	9A	鄭泳松 (0707)	蔣永孝 (0701)	吳忠哲 (0706)	羅文政 (0345)	羅文政 (0345)		鄭泳松 (0707)	蔣永孝 (0701)		
泌尿科	一般泌尿	10A					劉明哲 (0817) (限70名)	吳政誠 (0826)			
		11A		吳政誠 (0826)	吳政誠 (0826)	葉劭德 (0810) (泌尿腫瘤)	陳偉傑 (0831)	陳偉傑 (0831)	顧芳瑜 (0833)		
	泌尿腫瘤 男性不孕	10A	林孝友 (0809)	林孝友 (0809)		張景欣 (0828)	張景欣 (0828)		林孝友 (0809)	張景欣 (11A)	
婦 產 部	婦科	17A	吳麗惠 (0560)	邱彥諧 (0553)		黃佩慎 (0555)	王懿德 (0542)	黃佩慎 (0555)	黃佩慎 (0555)	吳麗惠 (0560)	黃佩慎 (0555)
		18A	劉偉民 (0531)				劉偉民 (0531)				
		19A	張景文 (0504)			吳麗惠 (0560)			張景文 (0504)	劉安潔	
	產科	20A			王懿德 (0542)					區慶建 (0515)	
		18A								簡立維 (0512)	
		20A		區慶建 (0515)							
	不孕科	17A	陳啟煌 (0549) (19A)	楊鵬生 (0529)		曾啟瑞 (0549) (10:00看診)(20A)	陳啟煌 (0549) (19A)			曾啟瑞 (0506) (20A)	楊鵬生 (0529) (19A)
		18A			馬佩君 (0558)				譚舜仁 (0561) (20A)	譚舜仁 (0561)	林時羽 (0559) (20A)
生殖醫學中心(限約診)		曾啟瑞、陳啟煌、楊鵬生、林時羽、許朝欽、馬佩君、李怡萱									

※診間號『A』在第三醫療大樓，診間號『C』在第二醫療大樓，診間號『D』在第一醫療大樓
 ※註1. 教學門診由實習醫師或住院醫師先行問診後，再由主治醫師親自診治，限掛10名
 ※註2. 顏顏中心請優先掛整形外科陳國鼎醫師，此為顏顏專科門診。

週 四			週 五			週 六	
上午	下午	夜間	上午	下午	夜間	上午	下午
	丁禮莉 (放膽科)(3C)			林琬翎 (中醫7D-3)(限約診)			
	林秀真 (兒科)(13A)						
	陸清松 (神經內科)(9/27)						
林明秀 1132 (09:00看診)	吳宜芳 9111 (自費)(14:00看診)(限約診)	李宗儒 1146	張宜菁 1130 (09:00看診)	蔡秀欣 1111		蔡秀欣 1111	
顏貝珊 1131 (09:00看診)				李采暹		林明秀 1132 (09:00看診)	
張承仁 9118 (09:00看診)	林明秀 1132 (14:00看診)	柯威志 9108	李宗儒 9119 (09:00看診)	張宜菁 9109 (14:00看診)		張宜菁 9109 (09:00看診)	
李佩芬 (營養師)(限10名)	徐偉峻 9410					王偉 9402	
門診或諮詢：(02)5550-6395							
						陳瑞杰 0308	
徐偉峻 0395		黃昱閔 0392 (6A)		王文科 0382 (8A)		黃宏昌 0399 (5A)	
	徐偉峻 0395					王偉 9402	
徐偉峻 0395	徐偉峻 9410 (7A)		廖立民 0377	湯堯舜 0376 (6A)		外科醫師 (8A)	
黃彥鈞 0311	郭立人 0328		魏柏立 0361		陳嘉哲 0737		
	禱 靖 0394		吳維喬 0317	邱欣怡 0310 (7A)			
陳國鼎 0380			李維棠 0375				
		許傳智 0388	陳勁辰 0398			許傳智 0388 (6A)	
			黃振僑 0397 (2C)				
杜世興 0344 (限80名)	杜世興 0344		王文科 0356	洪進昇 0363 (限80名)		黃振僑 0397 (限40名)	
顏明良	祁力行	彭伯宇	張文乾	顏明良	顏明良	顏明良	
邱鈺婷 陳佩璇 賴建宏 1406	陳佩璇						
	林哲玄 0937						
楊 晨 0412	楊 晨 0412						
劉彥麟 0437							
鐘國軒 1311							
陳國鼎 0380							
	黃棣棟 0712						
楊宜珊 0715							
吳忠哲 0706 (7A)				鄭泳松 0707			
蔣永孝 0701	林建和 0714	羅文政 0345	吳忠哲 0706		羅文政 0345		
	吳政誠 0826	陳偉傑 0831			陳偉傑 0831		
			劉明哲 0817	劉明哲 0817	劉明哲 0817		
張景欣 0828	葉劭德 0810 (11A)		葉劭德 0810		林孝友 0809		
吳建志 0805							
邱彥諧 0553	王懿德 0542	陳菁徽 0546	劉安潔				
			劉偉民 0531				
			金宏諺 0551	張景文 0504	金宏諺 0551		
		金宏諺 0551		邱彥諧 0553	王懿德 0542		
區慶建 0515					區慶建 0515	區慶建 0515	
						簡立維 0512	
李怡萱 (19A)	陳啟煌 (19A)			譚舜仁 0561	林時羽 0559	林時羽 0559	
曾啟瑞 0506 10:00看診(20A)	李怡萱 (20A)	許朝欽 0557	李怡萱 (20A)				

9/24 中秋節 休診
10/10 國慶日 休診

日	一	二	三	四	五	六
						1
2	3	4	5	6	7	8
9	10	11	12	13	14	15
16	17	18	19	20	21	22
23/30	24	25	26	27	28	29

日	一	二	三	四	五	六
	1	2	3	4	5	6
7	8	9	10	11	12	13
14	15	16	17	18	19	20
21	22	23	24	25	26	27
28	29	30	31			

掛號作業說明

智慧型手機，行動掛號APP

請重新安裝下載資訊

- Android Phone : 至Android Market 搜尋『北醫行動掛號』
- iPhone : 至App Store 搜尋『北醫行動掛號』



iOS Android

電話掛號

- 語音電話掛號：(服務時間：24小時全天候)
2377-1866 2377-1323
- 人工電話掛號：2738-0032
服務時間：8:00~16:00 (週六8:00~12:00)
8:00~9:30為顛峰時段，請多利用語音與網路掛號。
- 網路掛號、醫師停代診、看診進度查詢
公告網址：www.tmuh.org.tw

現場掛號

- 當天門診現場保留號之掛號作業，不論上午、下午或夜間門診一律於上午6:00由觸控式掛號機開始受理，櫃檯8:00接續提供服務。
- 掛號截止時間：上午11:00 下午4:00 夜間8:00

觸控式自動掛號機

全天24小時接受「預約掛號」本日門診(現場掛號)開始時間為早上6點，各看診時段掛號截止時間為：
上午診11:00掛號截止
下午診16:00掛號截止 *週六15:00掛號截止*
夜間診20:00掛號截止
*機器異常時，請聯絡門診組，分機8144

語音掛號當診預約受理時間

上午診：10:30掛號截止
下午診：15:00掛號截止
夜間診：19:00掛號截止

到診時間

上午門診：8:30~11:30
下午門診：13:30~16:30 *週六13:30~15:30*
夜間門診：18:00~20:00

看診時間

上午門診：8:30~12:00
下午門診：13:30~17:00 *週六13:30~15:30*
夜間門診：18:00~20:30

大樓別	科別	診察室	週一			週二			週三		
			上午	下午	夜間	上午	下午	夜間	上午	下午	夜間
第三大樓二樓	一般兒科	12A				蔡明蘭 0440 (早療門診)	張 璽 0433		顏瓊暈 0427	賴建丞 0419	
		13A	顏瓊暈 0427	陳中明 0421		劉彥麟 0437	林秀真 0414		徐瑞聲	吳俞咄 0450 (9/12、9/28)限看小兒心臟 (14:30看診)	
		15A	邱馨慧 0435 (9/18、9/17)限看小兒心臟			陳中明 0421			張 璽 0433		
			兒童胸腔/新生兒科：陳中明； 小兒神經外科：黃隸棟；			小兒內分泌科/遺傳科：楊晨； 小兒神經科：蔡明蘭、張璽；			小兒過敏氣喘科：顏瓊暈、賴建丞 小兒血液腫瘤科：張家堯、劉彥麟		
	健兒門診(疫苗注射)	15A		張家堯 0425			顏瓊暈 (卡介苗注射)		張 璽 0433		
第二大樓一樓	社區醫學部	高山旅遊門診	6C								
		職業醫學科		范豪益 0158							
		高齡醫學門診		呂旻益 1208			蕭成儀 0298 (25A)		蕭世欣 0232 (32A)		
		旅遊暨疫苗門診 (成人健檢)	6C					張詩鑫 0169		張正生 0159	
		家庭醫學科	6C-1	蘇千田 0122	林渝珊		林神佑 0130	陳揚卿 0176		王森德 0129	林神佑 0130
			6C-2	范豪益 0158	林章賢 0160	陳怡誠	王森德 0129		蘇千田 0122	陳揚卿 0176	張正生 0159
			6C-3		王俊琪		詹雅茹			林渝珊	陳宥達
駕照體檢 (一般與職業)		視野、夜視體檢需求民眾，請掛6C門診：週一上午、週二下午、週三下午									
第二大樓二樓	復健科	12C-1	賴建宏 1406	陳弘生 1434		曾頌惠 1409 (限25名)	侯文萱 1432	曾頌惠 1409 (限30名)	曾頌惠 1409 (限25名)	林書賢 1433	
		12C	侯文萱 1432	康峻宏 1420 (限90名)	陳適卿 1401	陳適卿 1401	賴建宏 1406	林嘉韻 1439	陳適卿 1401	洪詩惟 1437	
			早期療育發展遲緩：曾頌惠； 復健輔具與足部特診：陳適卿、賴建宏； 運動醫學特別門診								
			早期療育聯合門診每週二、三上午及週二夜間 小兒科：蔡明蘭醫師 精神科：李偉卿醫師 復健科：								
第三大樓二樓	神經科	16A-1	呂旻益 1208	袁瑞昱 0212		魏群人 1202	楊智超 1205 (9/25)		袁瑞昱 0212	魏群人 1202	
		16A-2	葉篤學 1205	蔡睿蘋 1203	蔡睿蘋 1203	葉篤學 1205	呂旻益 1208		呂旻益 1208	葉篤學 1205	
		16A-3		許昭俊 0233			許昭俊 0233		游家銘 0288	胡朝榮 0272	
	新陳代謝科 (內分泌・糖尿病)	30A	翁瑄甫 0251 (衛教門診)	黃千玲 0209 (衛教門診)		黃千玲 0209 (衛教門診)	翁瑄甫 0251 (衛教門診)	林榆培 0246	黃千玲 0209 (衛教門診)	許重輝 0239 (衛教門診)	
		31A								許重輝 0239	
	心臟內科	25A	畢偉楓 0257	高永達 0225	施俊明 0240	蕭成儀 0298			施俊明 0240		
		26A	黃群耀 0278				畢偉楓 0257	張念中 0204	詹宏泰 0203	楊宗霖 0210	
		27A	楊宗霖 0210	蕭成儀 0298	詹超舜 0287	徐千舜 0294		姜廣興 0208	張念中 0204	姜廣興 0208	
	腎臟內科	33A	方德昭 0297			高治圻 0258	葉曙慶 0214	陳錫賢 0253	陳錫賢 0253		
		33A-1		蔡啟仁 0279	吳岳霖 0218		吳麥斯 0220		林彥仲 0205	吳岳霖 0218	
	腹膜透析					林彥仲 (限約診)					
	移植門診 (限約診)	33A	方德昭 0297			高治圻 0258			陳錫賢 0253		
		33A-1							林彥仲 0205	吳岳霖 0218	
	一般內科		畢偉楓 0257 (25A)	李凱靈 0254 (32A)	莊涵瑁 0273 (30A)	邱啟勝 0297 (1D-3)	施崇鴻 0268 (28A)	陳立遠 0207 (29A)	林子閔 0217 (1D-2)	林寶英 0263 (21A)	
	胃腸肝膽科	21A	鄧凱澤 0299	高偉育 0234	唐瑞祥 0277	唐瑞祥 0277	方聖惟 0226		范峻維 0206	林寶英 0263	
		22A	劉正典 0222	潘 憲 0201	張君照 0221	劉正典 0222	林時宜 0235	范峻維 0206	潘 憲 0201	葉欣榮 0216	
		23A	朱恆成 0252		葉欣榮 0216	張 甄 0270	趙國卿 0219	鄧凱澤 0299	高偉育 0234 (肝炎特別門診)	方冠傑 0202	
	胸腔內科	26A				周俊良 0249					
		28A	蕭世欣 0232	鍾啟禮 0229		黎書亮 0227	施崇鴻 0268	吳宗翰 0237	鍾啟禮 0229	黎書亮 0227	
		32A	周百謙 0231	李凱靈 0254		周百謙 0231	徐上富 0200		蕭世欣 0232	施崇鴻 0268	
成人感染科	29A	劉欣怡 0211		李垣樟 0243	劉欣怡 0211	莊涵瑁 0273	陳立遠 0207	莊涵瑁 0273	李垣樟 0243		
	30A			莊涵瑁 0273							

※診間號『A』在第三醫療大樓，診間號『C』在第二醫療大樓，診間號『D』在第一醫療大樓

※註1. ★整合照護門診(適用對象)：凡符合健保照護資格，罹患三高疾病(高血糖、高血壓、高血脂)中兩科以上者，可優免第2科(含)以上之掛號費。

週四			週五			週六		
上午	下午	夜間	上午	下午	夜間	上午	下午	
楊晨 0412	楊晨 0412		徐瑞聲	顏瓊暈 0427		楊晨 0412 (限衛生長發育)		
劉彥麟 0437	林秀真 (教學門診)			張家堯 0425		賴建丞 0419		
陳中明 0421	徐瑞聲		張璽 0433					
小兒感染科：林秀真； 小兒心臟科：吳俞晔、邱馨慧			小兒新陳代謝/遺傳科：徐瑞聲					
				陳中明 0421				
		高偉峰 (9/6)		范豪益 0158				
林神佑* 0130 (6C)			吳岳霖* 0213 (33A-1)					
						陳揚卿* 0176 (9/1)(6C-1)		
	林神佑* 0130	王森德 0129	蘇千田* 0122	范豪益* 0158				
李芸霏 0156	張詩鑫* 0169	徐俊榮 0164	李欣岱 0128		林章賢 0160	王森德* 0129 (9/15、9/29)(6C-1)		
林渝珊				林昱君		謝瀛華 (9/22)(6C-1)		
下午、週四上午、週五下午								
洪詩惟* 1437	康鈞尉 1435		林嘉韻* 1439	曾頌惠* 1409				
賴建宏* 1406	康峻宏* (限90名)	洪詩惟 1437	康峻宏* 1420 (限100名)	洪詩惟* 1437 (9/7、9/21)	賴建宏 1406	林嘉韻* 1439		
				潘健理 1438 (9/14、9/28)(限40名)				
門診：康鈞尉								
曾頌惠醫師(12C-1診療室)預約專線：2737-2181總機轉1212、1210(限6歲以下)								
蔡睿蘋* 1203	陸清松 1207 (9/27)(教學門診)		袁瑞昱* 0212			陳紀勳 0241		
魏群人* 1202	葉篤學* 1205		蔡睿蘋* 1203	魏群人* 1202				
許昭俊* 0233			許昭俊* 0233			呂昱益* 1208		
翁瑄甫* (衛教門診)	翁瑄甫* 0251		許重輝* (衛教門診)	黃千玲* (衛教門診)	翁瑄甫 0251	林榆培* 0246		
林榆培* (33A-1)								
高永達* 0225	楊騰芳 0213 (13:00-15:30)	楊宗霖 0210		施俊明* 0240		畢偉楓* 0257		
蕭成儀* 0298		黃群耀 0278	黃群耀* 0278	徐千彜* (33A-1)	畢偉楓 0257	高永達* 0225		
徐千彜* 0294	詹超舜* 0287		詹超舜* 0287	姜廣興* 0208		蕭成儀* 0298		
陳振文 0282	方德昭* 0297	高治圻 0258	林彥仲* 0205	高治圻* 0258	林彥仲 0205	陳錫賢* 0253		
			吳岳霖* 0218		方德昭 0297 (9/14、9/28)			
高治圻 (限約診)			陳錫賢 (限約診)					
			林彥仲 0205	高治圻 0258	林彥仲 0205	陳錫賢 0253		
			吳岳霖 0218		方德昭 0297 (9/14、9/28)			
林時宜 0235 (23A)	劉欣怡 0211 (29A)	楊宗霖 0210 (25A)	林彥仲 0205 (33A)	姜廣興 0208 (27A)	吳宗翰 0237 (28A)	陳錫賢 0253 (33A)		
方聖惟 0228 (肝炎特別門診)	朱恆成 0252	林寶英 0263	方冠傑 0202	范峻維 0206	高偉育 0234	林寶英 0263		
唐瑞祥 0277	張君照 0221	張甄 0270	劉正典 0222			張甄 0270		
林時宜 0235			張君照 0221		方聖惟 0226	葉欣榮 0216		
	周俊良 0249							
施崇鴻 0268	黎書亮 0227	徐上富 0209 (睡眠門診)	李凱靈 0254	鍾啟禮 0229	吳宗翰 0237	徐上富 0200		
郭漢彬 0215			郭漢彬 0215	蕭世欣 0232		周百謙 0231		
陳立遠 0207	劉欣怡 0211		陳立遠 0207	楊靖慧 (特別門診)		李垣樟 0243		

掛號作業說明

注意事項

- 1.網路、語音、電話掛號、自助掛號機開放預約日為28天。
- 2.初診民眾請先至初診櫃檯辦理報到。
- 3.牙科或各科特殊檢查均需由醫師簽圖安排後辦理預約。
- 4.門診時間表所列醫師，如遇醫師臨時公出、休診可能有所變動，敬請見諒。
- 5.預約後無法就診者，請利用網路或人工專線取消，以免被列入爽約。
- 6.星期日休診，急診24小時照常看診。

診斷書申請流程

- 1.住院病人由醫師開立 → 住院櫃檯繳費 → 出院時持收據至關防櫃檯蓋章
- 2.門急診請醫師開立 → 批價櫃檯繳費 → 持收據至關防櫃檯蓋章
- 3.再申請(三個月內曾開立) → 關防櫃檯申請 → 至批價櫃檯繳費 → 至關防櫃檯蓋章
- 4.再申請(超過三個月) → 門急診掛號請醫師開立 → 批價櫃檯繳費 → 關防櫃檯蓋章

外籍看護工「診斷證明書及巴氏量表作業流程」

- 1.住院中申請 → 關防索取表格 → 由醫師開立 → 經二位醫師評估 → 完成送至關防櫃檯寄交申請人及長期照護中心
- 2.門診申請 → 門診掛號醫師開立(需由醫師評估病況及符合1年內看診4次以上者) → 經二位醫師評估 → 完成送至關防櫃檯寄交申請人及長期照護中心

病歷影本申請作業

- 1.申請方式：關防櫃檯申請
- 2.申請資格：
 - (1)病人本人持身份證明文件正本(身分證、駕照、具照片之健保卡、護照等雙證件)(法定監護人須持其身分證正本及病人戶口名簿)。
 - (2)病人之配偶、直系血親及代為申請者需持雙方身份證明文件(或戶口名簿)、圖章及病人親自簽署之書面同意文件(需載明委託意旨及範圍)(重症昏迷、死亡、未成年者其監護人免附)或本院「病歷資料影印委託同意書」提出申請。
- 3.申請書及委託書可於本院網站就醫指南中下載
<https://www.tmu.org.tw>
- 4.申請時間：週一至週五：9:00~20:00
週六：9:00~12:00
國定假日申請，請參考本院上班公告
- 5.影印病歷作業時間
 - (1)檢驗(查)報告及病歷摘要：1~3工作天
 - (2)全本病歷：1~14工作天

服務諮詢電話

藥物諮詢：(02)2737-2181#8130、8434
 健康/戒菸諮詢：(02)2737-2181#8245
 意見反應專線：(02)2737-5593
 志工服務：(02)2737-2181#3114、8118
 轉診服務：(02)2735-9903
 急診服務：(02)2737-2181#8101-8105
 癌症篩檢：(02)2737-2181#1114、8223、3936、3937

兩項，或65歲以上罹患多重慢性病症者，於同日同時段看2科以上整

大樓別	科別	診察室	週一			週二			週三			
			上午	下午	夜間	上午	下午	夜間	上午	下午	夜間	
第一大樓	內科部	風濕免疫過敏科	1D-2	張棋楨 0236 (生物製劑過敏治療)	林子閔 0217	林子閔 0217			張棋楨 0236	林子閔 0217		
			1D-3				邱啟勝 0245				邱啟勝 0245	
		過敏特別門診	1D-2		林子閔 0217	林子閔 0217				林子閔 0217		
		痛風特別門診	1D-3				邱啟勝 0245				邱啟勝 0245	
第三大樓二樓	耳鼻喉科	35A	葉啟偉 0932	薛如茵 0919	張馨仁 0943	許信德 0923	陳榮哲 0941	陳榮哲 0941	葉啟偉 0932	黃鈞鼎 0930		
		36A	林哲玄 0937	林飛麟 0935	洪士涵 0931	洪士涵 0931			林哲玄 0937	洪士涵 0931		
		38A	張馨仁 0943				林飛麟 (限約診)					
三大樓B1	血友病門診(血友病中心)	37A					張家堯 1601 (14:00看診)		蔡佳叡 1604 (14:00看診)			
第二大樓一樓	腫瘤醫學中心	血液科	1C	周永強 0228 (37A)(9:00看診)						李冠德 0224		
			6C							吳鴻誠 0274		
			7C							廖裕民 0230 (6C)		
			8C	廖裕民 0230	曾慧恩 0271		戴承正 0260	戴承正 (限約診)				
			31A							周永強 0228		
		淋巴瘤暨血液惡性癌：廖裕民、李冠德、戴承正										
		腫瘤內科 (癌症篩檢諮詢)	1C	夏和雄 0286			夏和雄 0286				李冠德 0224	
			7C	謝政毅 0285			蔡佳叡 0264				謝政毅 0285	謝政毅 0285
			5C							廖裕民 0230		
			8C	廖裕民 0230	曾慧恩 0271		戴承正 0260	戴承正 (限約診)			蔡佳叡 0264	
	乳癌：李冠德； 大腸直腸癌：李冠德、廖裕民； 胸腔癌(肺及食道癌)：李冠德、謝政毅； 婦癌：謝政毅； 肝膽胰癌：夏和雄、蔡佳叡； 胃癌：夏和雄、蔡佳叡；											
	腫瘤外科	劉偉民 0531 (婦癌)(18A)	蔣永孝 0701 (神經腫瘤)(9A)	蔣永孝 0701 (神經腫瘤)(9A)	葉劭德 0510 (泌尿腫瘤)(11A)	劉偉民 0531 (婦癌)(18A)			郭立人 0328 (大腸直腸癌)(5A)	蔣永孝 0701 (神經腫瘤)(9A)	吳家佑 (頭頸癌)(口腔顎面外科)	
		郭立人 0328 (大腸直腸癌)(5A)			黃振僑 0937 (甲狀腺癌)(乳癌)(1C-1)	黃昱閔 0392 (肝膽胰癌)(6A)			黃振僑 0937 (甲狀腺癌)(乳癌)(1C-1)			
		杜世興 0344 (乳癌)(1C-1)(限60名)	杜世興 0344 (乳癌)(1C-1)		黃振僑 0937 (甲狀腺癌)(乳癌)(1C-1)	黃振僑 0937 (甲狀腺癌)(乳癌)(1C-1)						
		吳家佑 (頭頸癌)(口腔顎面外科)	吳家佑 (頭頸癌)(口腔顎面外科)	洪士涵 (頭頸癌)(36A)	洪士涵 0931 (頭頸癌)(36A)	洪士涵 0931 (頭頸癌)(36A)				洪士涵 0931 (頭頸癌)(36A)		
						王文科 0362 (1C)(乳癌)			王文科 0362 (1C)(乳癌)			
	放射腫瘤科 (癌症篩檢諮詢)	3C	邱仲峰 8401 (限40人)	丁禮莉 8414		邱仲峰 8401 (限40人)	李欣倫 8420			郭嘉駿 8444	郭嘉駿 8444	
		2C		呂隆昇 8422 (1C)		黃姚儒 8421				常慧如 8419		
		6C										
		放射手術：邱仲峰、丁禮莉、郭嘉駿、李欣倫、黃姚儒； 小兒放射治療：李欣倫； 放射免疫治療：邱仲峰、呂隆昇； 骨轉移熱治療門診：邱仲峰、郭嘉駿										
安寧療護 (緩和醫療癌症疼痛)	7C		吳森棋 8411		黃姚儒 8421 (2C)							
	8C		曾慧恩 0271									
	2C		鐘國軒 1311									
	8C					林恭儀 6012 (傳統醫學科)(6D)						
臺北癌症中心	癌症特別門診 (限約診) 約診專線： (02)6636-9060	5C		邱仲峰 (放射腫瘤)		高瑞和 (腫瘤內科)	彭汪嘉康 (腫瘤內科)	葉劭德 (泌尿科腫瘤)	常慧如 (放射腫瘤)			
				魏柏立 (腫瘤外科)		鐘國軒 (腫瘤心理)	邱仲峰 (放射腫瘤)	許重輝 (Dr. Miser 顧問)	何宛玲 (兒童腫瘤)			
				劉彥騰 (Dr. Miser 顧問) (小兒血液腫瘤)				劉彥騰 (Dr. Miser 顧問) (小兒血液腫瘤)				
		1、提供精準醫學服務 2、提供WastonAI智能服務 3、提供第二意見諮詢服務 4、尖端治療諮詢										
第三大樓二樓	睡眠中心	31A	劉才睿 5710				李信謙 5701			劉文德 5709		
		睡眠障礙(限18歲以上)：劉才睿、李信謙； 睡眠呼吸障礙(限18歲以上)：劉文德、陳基宏、徐上										
第一大樓一樓	骨科部	脊椎骨科	1D-1						吳孟晃 0634	李境祐 0637		
			3D		李境祐 0637		黃聰仁 0633		黃聰仁 0633			
		運動醫學科	1D	吳家麟 0632		李建和 0622		李建和 0622			陳志華 0629	吳家麟 0632
			3D								吳家麟 0632	
		骨外傷科	1D								姜智偉 0631	
			1D-1	陳科達 0638			呂憲宗 0610	姜智偉 0631	陳科達 0638			
3D									呂憲宗 0610			
第三大樓二樓	麻醉科(疼痛科)	31A				劉志中 0333						

週 四			週 五			週 六	
上午	下午	夜間	上午	下午	夜間	上午	下午
張棋楨 0236	張棋楨 0236		張棋楨 0236 <small>(生物製劑權靶治療)</small>				
林子闳 0217			邱啟勝 0245			邱啟勝 0245	
林子闳 0217 <small>(1D-3)</small>			邱啟勝 0245			邱啟勝 0245	
薛如茵 0919	廖學森 0939	陳榮哲 0941	葉啟偉 0932	許信德 0923	趙品植 0910	許信德 0923	
張馨仁 0943	林哲玄 0937		林哲玄 0937	洪士涵 0931	張馨仁 0943	張馨仁 0943	
	陳榮哲 0941					陳榮哲 0941 <small>(9/8、9/22)</small>	
	蔡振華 1603 <small>(14:00看診)</small>		張家堯 1601 <small>(09:00看診)</small>				
	李冠德 0224		廖裕民 0230				
		廖裕民 0230					
戴承正 0260	戴承正 <small>(限約診)</small>		李冠德 0224				
	李冠德 0224		廖裕民 0230			夏和雄 0286	
夏和雄 0286		廖裕民 0230	謝政毅 0285	蔡佳叡 0264		蔡佳叡 0264	
戴承正 0260	戴承正 <small>(限約診)</small>		李冠德 0224				
泌尿道癌：李冠德、廖裕民； 頭頸癌：蔡佳叡、謝政毅							
蔣永孝 0701 <small>(神經腫瘤)(9A)</small>	郭立人 0326 <small>(大腸直腸癌)(6A)</small>		劉偉民 0531 <small>(婦癌)(18A)</small>			陳瑞杰 0306 <small>(胃腸肝膽胰癌)(3A)</small>	
	禱 靖 0394 <small>(胸腔癌)(3A)</small>		葉劭德 0810 <small>(泌尿腫瘤)(11A)</small>	洪進昇 0363 <small>(1C-1)(乳癌)</small>		黃振僑 0937 <small>(甲狀腺癌)(乳癌)(1C-1)</small>	
杜世興 0344 <small>(乳癌)(1C-1)(限60名)</small>	杜世興 0344 <small>(乳癌)(1C-1)</small>		黃振僑 0937 <small>(甲狀腺癌)(乳癌)(1C-1)</small>				
	黃棣棟 0712 <small>(兒童腫瘤)</small>			洪士涵 0931 <small>(頭頸癌)(36A)</small>			
			王文科 0362 <small>(1C-1)(乳癌)</small>				
丁禮莉 8414	丁禮莉 <small>(教學門診)</small>		邱仲峰 8401 <small>(限40人)</small>	郭嘉駿 8444		黃姚儒 8421	
李欣倫 8420				黃姚儒 8421			
	郭嘉駿 8444		呂隆昇 8422	呂隆昇 <small>(8C)</small>			
放射緩和治療：黃姚儒； 質子治療門診：邱仲峰、李欣倫							
	吳森棋 8411						
	李冠德 0224 <small>(1D)</small>		李冠德 0224				
						林恭儀 6012 <small>(傳統醫學科)</small>	
	李飛鵬 <small>(頭頸腫瘤)</small>		魏柏立 <small>(腫瘤外科)</small>	彭汪嘉康 <small>(腫瘤內科)</small>		杜世興 <small>(乳房外科)</small>	
	黃棣棟 <small>(兒童腫瘤)</small>			劉彥鹿 <small>(Dr. Miser 顧問) (小兒血液腫瘤)</small>			
詢(熱治療、重粒子、免疫及細胞)							
黃守宏 5706	徐上富 5712	徐上富 0200 <small>(28A)</small>		陳抱寰 5711		陳基宏 5704	
上富；慢性失眠、身心壓力與失眠(限13歲以上)：黃守宏、陳抱寰							
吳孟晃 0634			李境祐 0637	吳孟晃 0634	吳孟晃 0634		
						李境祐 0637	
	李建和 0622						
			吳家麟 0632				
			呂憲宗 0610	謝銘勳 0601		姜智偉 0631	
陳科達 0638	陳科達 0638					姜智偉 0631	
			李元文 0385				

新版 電話語音掛號系統使用說明



新版英文字碼轉換數字代碼對照表，詳如下列：

A	01	H	08	O	15	V	22
B	02	I	09	P	16	W	23
C	03	J	10	Q	17	X	24
D	04	K	11	R	18	Y	25
E	05	L	12	S	19	Z	26
F	06	M	13	T	20		
G	07	N	14	U	21		

例：身份證號碼為 A123456789，則應輸入 123456789，等候提示再選擇正確英文對照碼。後9碼

操作步驟

- 語音預約專線：2377-1866 ●
- 1 請輸入您需要的語言
國語請按『1』，台語請按『2』
- 2 請輸入您需要的功能
預約請按『1』，取消請按『2』查詢請按『3』，查詢醫師排班請按『4』，快速預約掛號請按『9』
- 3 請選擇使用身份證或病歷號碼
身份證請按『1』，病歷號碼請按『2』
- 4 請輸入您的身份證號碼或病歷號碼
身份證輸入9碼數字後再選擇英文對照碼
新病歷號碼請輸入8碼數字
舊病歷號碼請輸入6碼數字後面
請加按『#』共7碼
*病歷號7碼者，請於第一碼補『0』
- 5 請輸入確認鍵
正確請按『1』，錯誤請按『0』
- 6 請輸入月份日期
請輸入4碼日期
- 7 請輸入午別
上午請按『1』，下午請按『2』，夜間請按『3』
- 8 請輸入醫師代號
請輸入4碼醫師代碼
- 9 請輸入確認鍵
正確請按『1』，錯誤請按『0』
- 10 語音回報處理結果
您掛*月*日星期*，*午***醫師，您掛第***號，請於當天**點**分到門診看診



語音系統快速掛號"9"操作說明

- 1 選擇「身分證」共20碼：身分證號共11碼+月份日期共4碼+午別共1碼+醫師代碼共4碼。
Ex A111222333 掛12/24上午
王大明醫師(醫師碼1111)：01111222333+1224+1+1111
- 2 選擇「掛號證」17碼：病歷號共8碼+月份日期共4碼+午別共1碼+醫師代碼共4碼
Ex A111222333 掛12/24上午
王大明醫師(醫師碼1111)：01111222333+1224+1+1111

大樓別	科別	診察室	週一			週二			週三		
			上午	下午	夜間	上午	下午	夜間	上午	下午	夜間
第一大樓一樓	傳統醫學科 ※註	5D	林琬翎 6011	陳萍和 6006	陳萍和 6006	林琬翎 6011	林琬翎 6011	陳萍和 6006	林琬翎 6011	陳萍和 6006	陳萍和 6006
		5D-1	蘇柏璇 6020	陳玉娟 6007		蘇柏璇 6020		吳柏鋒 6015	唐佑任 6016	周正邦 (教學門診)(限約診)	
		6D	戴承杰 6001			戴承杰 6001	林恭儀 6012		周正邦 6017	陳玉娟 (限10名)	
		7D	吳善弘 6018	唐佑任 6016	吳善弘 6018	陳玉娟 6007	唐佑任 6016	唐佑任 6016	吳善弘 6018	唐佑任 6016	
		7D-1	陳亭霓 6021	周正邦 6017	周正邦 6017	周正邦 6017	周正邦 6017		林恭儀 6012		
		7D-2			楊佩鈺 6019	楊佩鈺 6019			陳亭霓 6021	楊佩鈺 6019	楊佩鈺 6019
		7D-5	吳柏鋒 6015	吳柏鋒 6015	高嘉鴻 6014	高嘉鴻 6014	高嘉鴻 6014	吳善弘 6018	吳柏鋒 6015	吳柏鋒 6015	高嘉鴻 6014
		8C (癌症聯合門診區)									
		1D-1 (骨科診區)									
		1D-2									
7D-3	能量治療	能量治療		陳亭霓 6021	能量治療		蘇柏璇 6020	能量治療			
		中醫內科：戴承杰、陳萍和、陳玉娟、林恭儀、林琬翎、高嘉鴻、吳柏鋒； 中醫針灸科：陳萍和、吳柏鋒、唐佑任、吳善弘、楊佩鈺； 中醫皮膚科：陳萍和、高嘉鴻；						中醫婦科：戴承杰、 中醫骨傷科：周正邦、 中醫減重：陳玉娟			
精神科	2C		鐘國軒 1311								
	13D	黃守宏 1312	蔡尚穎 1304	陳抱寰 1317	蔡尚穎 1304	鐘國軒 1311	黃宇銳 1322 (限25名)		陳抱寰 1317	鐘國軒 1311	
	12D			蔡尚穎 (限約診) 羅恆庭(團體治療)	李儒卿 (平常特約門診、限約診)		李儒卿 1313 (限20名18歲以下)				
		老年失智與睡眠障礙：蔡尚穎、陳抱寰； 青少年情緒障礙：黃守宏、黃宇銳；						兒童心智：李儒卿、黃宇銳； 酒精藥物成癮：鐘國軒、黃守宏； 減安眠藥： 壓力、身心			
第一大樓二樓	眼科	8D	何昭德 1030		李思慧 1032	薛群美 1038	何昭德 1030		李思慧 1032	李思慧 1032	何昭德 1030
		9D	蔡振行 1035 (9/10)	黃柔蕓 1041		蔡振行 1035	蔡振行 1035 (9/4、9/18)	王宗仁 1033			
		10D	薛群美 1038			黃柔蕓 1041		郭曉佩 1042	何昭德 1030		
			視網膜：何昭德、黃柔蕓、蔡振行； 眼整形：蔡振行；						角膜：王宗仁； 斜弱視(小兒眼科)：李思慧、蔡振行； 青光眼：李 葡萄膜炎：		
門診戒菸 (健保補助)	家醫科	6C-1				林神佑 0130			王森德 0129	林神佑 0130	
		6C-2	范豪益 0158			王森德 0129					
	精神科	13D		蔡尚穎 1304	陳抱寰 1317	蔡尚穎 1304	鐘國軒 1311			陳抱寰 1317	鐘國軒 1311
		28A					徐上富 0200 (32A)	吳宗翰 0237			
	內科	33A							林彥仲 0205 (33A-1)		
			畢偉楓 0257 (26A)				畢偉楓 0257 (26A)	姜廣興 0208 (27A)		姜廣興 0208 (27A)	
牙科				祁力行 (口外診區)							
第一大樓 第二大樓 第三大樓	諮詢門診	精神科 (自費心理諮商)	12D		臨床心理師 (限約診)	臨床心理師 (限約診)		臨床心理師 (限約診)		臨床心理師 (限約診)	臨床心理師 (限約診)
		睡眠中心 (自費失眠非藥物治療)									
		腫瘤營養	2C	李慧真 (限約診)							
		口腔癌篩檢					耳鼻喉科醫師(36A)				牙科
		減重諮詢	7A 診區	營養師	護理師		營養師	護理師		營養師	李佩芬 (營養諮詢)(限10名)
		藥物整合諮詢	1	藥劑師	藥劑師		藥劑師	藥劑師		藥劑師	藥劑師
		慢性腎臟病衛教	2	護理師	護理師		護理師	護理師		護理師	護理師
		營養諮詢	3	曾億馨	李青蓉 1503		曾億馨	林郁茹 1521		李青蓉 1503	夏竹萱 1529
		氣喘	4	護理師	護理師					護理師	護理師
		BC肝衛教	4					護理師			
		糖尿病照護網	5		護理師		護理師 (4號諮詢診)			護理師	
		戒菸服務諮詢	5	護理師			護理師	護理師			護理師

※診間號『A』在第三醫療大樓，診間號『C』在第二醫療大樓，診間號『D』在第一醫療大樓

※註.傳統醫學科林恭儀醫師 週六上午門診於第二大樓一樓癌症聯合門診中心8C 診間看診。

唐佑任醫師 週六上午門診於第一醫療大樓一樓骨科1D-1診間看診。 楊佩鈺醫師 週六上午門診於

周正邦醫師 週一至週六門診 上午門診 11:30前報到、下午門診 16:30前報到、夜間門診前 20:00報到

週 四			週 五			週 六	
上午	下午	夜間	上午	下午	夜間	上午	下午
陳萍和 6006	林琬翎 6011	吳善弘 6018	林琬翎 6011	陳萍和 6006	陳萍和 6006	林琬翎 6011	
蘇柏璇 6020	唐佑任 6016	唐佑任 6016	蘇柏璇 6020	陳玉娟 6007		周正邦 6017	
戴承杰 6001			戴承杰 6001			陳玉娟 6007	
陳玉娟 6007		周正邦 6017	周正邦 6017	唐佑任 6016	吳善弘 6018	陳萍和 6006	
	周正邦 6017	林恭儀 6012	唐佑任 6016	林恭儀 6012		吳柏鋒 6015	
楊佩鈺 6019			楊佩鈺 6019	楊佩鈺 6019	戴承杰 6001		
高嘉鴻 6014	吳柏鋒 6015	吳柏鋒 6015		吳柏鋒 6015	高嘉鴻 6014	高嘉鴻 6014	
						林恭儀 6012	
						唐佑任 6016	
						楊佩鈺 6019	
陳亭霓 6021	能量治療		陳亭霓 6021	林琬翎 (教學門診)(限約診)		吳善弘 6018	

陳玉娟、林恭儀、唐佑任、楊佩鈺；
陳亭霓、楊佩鈺
中醫兒科：林琬翎、高嘉鴻、吳善弘；
中醫五官科：林琬翎；

鐘國軒 1311	黃守宏 1312	蔡尚穎 1304	陳抱寰 1317	鐘國軒 1311		黃守宏 1312
		李儒卿 (限約診)	廖泊喬 1324			黃守宏 1312

蔡尚穎；
醫學：黃守宏、陳抱寰
成人情緒疾病(憂鬱、焦慮、雙極症)：鐘國軒

李思慧 1032		郭曉佩 1042	王宗仁 1033	王宗仁 (限約診)	薛群美 1038	何昭德 1030
	蔡振行 1035	蔡振行 1035		薛群美 1038		王宗仁 1033
黃柔蓁 1041			黃柔蓁 1041	郭曉佩 1042		

思慧、薛群美；
黃柔蓁；
屈光：李思慧、薛群美；
隱形眼鏡：王宗仁

	林神佑 0130	王森德 0129		范豪益 0158		
林神佑 (6C)						
鐘國軒 1311		蔡尚穎 1304	陳抱寰 1317	鐘國軒 1311		
		徐上富 0200		吳宗翰 0237	徐上富 0200	
			林彥仲 0205	林彥仲 0205		
			姜廣興 0208 (27A)	畢偉楓 0237 (26A)	畢偉楓 0237 (26A)	
祁力行 (口外診區)						
諮商心理師 (限約診)(學校適應、感觸)	諮商心理師 (限約診)(學校適應、感觸)		臨床心理師 (限約診)	臨床心理師 (兒童團體)	臨床心理師 (兒童團體)	
			詹雅雯心理師 (限約診)		詹雅雯心理師 (限約診)	

李佩芬 (營養諮詢)(限10名)	護理師		營養師	護理師		護理師
藥劑師	藥劑師		藥劑師	藥劑師		藥劑師
護理師	護理師		護理師	護理師		護理師 (隔週)
夏竹萱 1529	李嘉珮 1539		王詩雅 1542	李嘉珮 1539		李青蓉 1503
				護理師		護理師 (隔週)
護理師	護理師		護理師			護理師 (隔週)
				護理師		護理師 (隔週)
護理師			護理師			護理師 (隔週)

李佩芬 (營養諮詢)(限10名)	護理師		營養師	護理師		護理師
藥劑師	藥劑師		藥劑師	藥劑師		藥劑師
護理師	護理師		護理師	護理師		護理師 (隔週)
夏竹萱 1529	李嘉珮 1539		王詩雅 1542	李嘉珮 1539		李青蓉 1503
				護理師		護理師 (隔週)
護理師	護理師		護理師			護理師 (隔週)
				護理師		護理師 (隔週)
護理師			護理師			護理師 (隔週)

第一醫療大樓一樓風濕免疫過敏科1D-2診間看診。
到，延遲報到請改掛其他門診。

批價作業說明

新增 繳費免排隊，行動APP繳費

信用卡繳費
新體驗

QR code
下載資訊



iOS Android

收費標準一覽表

診別	項目名稱	身份別		
		健保	自費	
門診	掛號費	150	150	
	洗腎掛號費 (每月第一次)	100	100	
	診察費	-	338-2,000	
	部分負擔	西醫、復 健康程第 一次	240	-
		未經轉診 經轉診	100	-
		復健康程第二到 六次	50	-
	中醫、西醫	50	-	
急診	掛號費	300	300	
	診察費	-	584-2,340	
	部份負擔(西醫)	300	-	
	部份負擔(牙醫)	150	-	
住院	頭等病房	5,000	自費病房請洽住院 櫃檯公告	
	雙套病房	800-2,700		
	詳細請洽住院櫃檯公告			
診斷證明書	甲種	1,200元/份	1,200元/份	
	乙種	100元/份	100元/份	
	英文	200元/份	200元/份	
其他	就醫證明	50元/份	50元/份	
	外籍看護工診斷書	1,000元/份	1,000元/份	

※非本國籍無健保身分病人費用另計

門診參考症狀指引

請參閱本院網站中<http://www.tmu.org.tw/>
就醫指南/門診服務/病症參考

臺北醫學大學 附設醫院 | Tel:02-2737-2181
<http://www.tmu.org.tw>



大樓別	科別	診察室	週一			週二			週三		
			上午	下午	夜間	上午	下午	夜間	上午	下午	夜間
第一大樓二樓	家庭牙醫科 <small>(此列醫師開放網路掛號)</small>		黃瓊芳	黃瓊芳	王嘉賢	呂宜蓉	呂宜蓉	呂宜蓉	黃瓊芳	朱柏彥	黃悅慈
	家庭牙醫科				黃悅慈 <small>(限約診)</small>			鄭信忠 <small>(限約診)</small>	呂宜蓉 <small>(限約診)</small>	黃悅慈	王嘉賢 <small>(限約診)</small>
	牙體復形科		黃瓊芳	黃瓊芳							
	牙髓病科 <small>(此列醫師開放網路掛號)</small>		林芯宇		張俊偉		林芯宇			張俊偉	
	牙髓病科 <small>(此科為特別門診，只接受約診，不開放現場掛號)</small>			洪景明		洪維彊	洪維彊	林芯宇	洪維彊		洪維彊
				張俊偉		張俊偉	張俊偉				張俊偉
						林芯宇					
	牙周病科 <small>(此列醫師開放網路掛號)</small>		呂炫堃	李長祐	李長祐	呂炫堃	呂炫堃	陳彥儒	李長祐	吳慶榕	李長祐
	牙周病科					吳慶榕			吳忠憲 <small>(限約診)</small>		
	贗復牙科 <small>(兩列醫師開放網路掛號)</small>		陳玫秀	廖培培	廖培培	林哲堂	阮柏凱		廖培培	阮柏凱	阮柏凱
			馮聖偉 <small>(矯正科診區)</small>	郭胤文 <small>(矯正科診區)</small>		顏秀儒 <small>(矯正科診區)</small>			郭芯妤 <small>(矯正科診區)</small>	王嘉賢	
	贗復牙科		阮柏凱	陳玫秀 <small>(限約診)</small>		馮聖偉	陳玫秀 <small>(限約診)</small>		阮柏凱	廖培培 <small>(限約診)</small>	
			廖培培 <small>(限約診)</small>	黃悅慈 <small>(矯正科診區)</small>		郭胤文 <small>(矯正科診區)</small>	顏秀儒 <small>(限約診)</small>		郭胤文	陳玫秀 <small>(限約診)</small>	
			黃悅慈	王嘉賢			郭尚倫 郭胤文 <small>(限約診)</small>		王嘉賢 <small>(限約診)</small>		
	高齡牙科門診		馮聖偉 <small>(矯正科診區)</small>			馮聖偉					
	齒顎矯正科 <small>(此列醫師開放網路掛號)</small>				陳珮璇	陳珮璇		鄭信忠		陳珮璇	蔡吉陽
							鄭信忠			蔡吉陽	陳珮璇 <small>(限約診)</small>
	特殊需求者 口腔照護門診 <small>(此列醫師開放網路掛號)</small>					牙科醫師 <small>(早療塗氟特別門診)</small>	黃瓊芳 <small>(限約診)</small>		鄧乃嘉	黃瓊芳	
								牙科醫師 <small>(早療塗氟特別門診)</small>			
	兒童牙科 <small>(此列醫師開放網路掛號)</small>		張凱迪	張凱迪	張凱迪		張凱茹		兒童 牙科醫師	鄧乃嘉	蔡恒惠
	兒童牙科		楊淑吟 <small>(9/3、9/17)</small> <small>(限約診)</small>								
	口腔顎面外科 <small>(此列醫師開放網路掛號)</small>		吳家佑	吳家佑	黃瀚偉	彭伯宇	吳家佑	顏明良	吳智偉		吳家佑
					祁力行						
	口腔顎面外科		方家恩						劉定國 <small>(限約診)</small>	劉定國	
顛顎障礙門診			李怡祥		吳慶榕				吳慶榕 <small>(限約診)</small>		
口腔臨床診斷及病理		林永和 <small>(限約診)</small>	林永和 <small>(限約診)</small>					林永和 <small>(限約診)</small>	林永和 <small>(限約診)</small>		
特別門診 <small>(限約診)</small>	A	牙科醫師	呂炫堃		廖培培	彭伯宇		張俊偉	李長祐		
	B	郭胤文	阮柏凱		顏明良	馮聖偉			郭芯妤		
	C				鄭信忠	牙科醫師		雷射醫師	呂宜蓉		
	D							吳慶榕			
		口腔衛教、口顏疼痛及口腔黏膜：黃瓊芳、呂宜蓉、林光勳； 正顎手術：蔡吉陽、鄭信忠、陳珮璇、彭伯宇、劉定國、吳家佑、顏明良； 兒童塗氟：鄧乃嘉、蔡恒惠、張凱茹、張凱迪； 人工植牙：王大源、黃瓊芳、呂宜蓉、彭伯宇、吳家佑、顏明良、呂炫堃、吳慶榕、李長祐、鍾文宸、									

週 四			週 五			週 六	
上午	下午	夜間	上午	下午	夜間	上午	下午
呂宜蓉	呂宜蓉	呂宜蓉	林光勳	黃瓊芳	林光勳	呂宜蓉	
	王嘉賢		黃瓊芳 (限約診)			鄭信忠 (限約診)	
			侯菁菁 (限約診)				
	洪景明 (限約診)						
		洪維彊	洪維彊				
張俊偉	洪景明		王秀慧	洪景明	林芯宇	洪維彊	
	林芯宇			洪琇品			
				林芯宇			
李長祐	李長祐	陳彥儒	呂炫堃	吳慶榕	陳彥儒	李長祐	
			熊晶如 (限約診)	鍾文宸	鍾文宸		
陳玫秀	廖培培	郭胤文	林哲堂	阮柏凱	阮柏凱	王嘉賢	
顏秀儒 (矯正科診區)	郭胤文 (矯正科診區)		顏秀儒 (矯正科診區)			顏秀儒	
廖培培	陳玫秀 (限約診)		馮聖偉	顏秀儒 (限約診)	顏秀儒 (限約診)	陳玫秀	
郭胤文	阮柏凱		郭芯妤 (矯正科診區)(限約診)	陳玫秀 (限約診)			
黃悅慈	黃悅慈						
			馮聖偉				
陳珮璇	陳珮璇	陳珮璇		蔡吉陽	陳珮璇	鄭信忠	
邱鈺婷 (9/13、9/27) (限約診)							
	鄧乃嘉		蔡恒惠		黃瓊芳 (限約診)		
鄧乃嘉	兒童 牙科醫師	趙子婷	張凱迪	蔡恒惠	張凱迪	張凱迪	
張凱迪 (限約診)				張凱迪	蔡恒惠 (限約診)	李欣育 (9/1、9/15)	
顏明良	祁力行	黃瀚偉	張文乾	顏明良	顏明良	顏明良	
祁力行		彭伯宇	祁力行				
黃騰毅						彭伯宇 (限約診)	
				吳慶榕 (限約診)			
林芯宇	王大源		王大源	吳家佑		黃悅慈	
王嘉賢	顏秀儒		蔡吉陽	郭芯妤			
	牙科醫師		牙科醫師	牙科醫師			

陳玫秀、阮柏凱、林哲堂、馮聖偉、廖培培、顏秀儒、郭胤文、王嘉賢、黃悅慈；

歡迎搭乘



臺北醫學大學附設醫院
免費接駁車



◎信義松山線

行駛時間：週一至週五北醫首班8:20、末班 20:25
松山首班7:30、末班 20:45
週六北醫末班15:40、松山末班15:45
約40-45分鐘一班

行駛路線：

去程：北醫→捷運象山站→國稅局宿舍(信義路六段)→松山商職(信義路六段)→永春公寓(松山路)→永春里→協和祐德高中→後山埤站(永吉路/可上下車)→松山前站
回程：松山前站(松山路138號7-11前)→永吉國小(松山路296號前)→永春公寓(松山路/虎林街121巷口)→松山商職(松山路582號前)→國稅局宿舍(信義路六段13號7-11前)→捷運象山站(3號出口往前之避車彎)→北醫

◎捷運市政府線

行駛時間：週一至週五07:00~21:30
(19:30後，每30分鐘一班)；
週六07:00~16:00
每10分鐘一班

行駛路線：北醫→松智公園(信義松智路口)→市政府(松智路)→捷運市府站二號出口(統一阪急門口)→市政府(松智路公車站牌前之避車彎)→北醫

◎捷運六張犁線

行駛時間：週一至週五08:00~20:30
週六08:00-16:00每15分鐘一班
離峰時間每30分鐘一班

行駛路線：北醫→信安街120-2號前(僅供下車)→和平東路/樂業街口(嘉興公園/僅供下車)→捷運六張犁站→崇德街/嘉興街口(僅供上車)→北醫

備註：星期日及例假日停駛

免費接駁車詳細時刻表請至本院網站查詢
<http://www.tmu.h.org.tw>

交通資訊

■ 捷運

搭乘信義線至「台北101/世貿站」：藍5、22、33、37、226、266、288、欣欣客運1至「台北醫學大學站」

搭乘板南線至「市政府站」：轉乘北醫附設醫院免費接駁車、藍5、市民小巴7、266、288至「台北醫學大學站」

搭乘文湖線至「六張犁站」：轉乘北醫附設醫院免費接駁車、欣欣客運1至「台北醫學大學站」；欣欣客運611、板基客運至「吳興街口站」

■ 公車

台北醫學大學站：藍5、市民小巴7、22、33、37、226、266、288、欣欣客運1

吳興街口站：284、欣欣客運611、新店客運、福和客運

■ 開車

北二高、台北聯絡道下交流道→基隆路口右轉信義路→至松智路右轉→直達北醫附設醫院

9

健康報

門診時刻表

請見內頁

月 SEP 2018

賀



- 2017通過衛福部「重度級急救責任醫院」評定
- 2016國際健康促進醫院再認證通過
- 三度高標通過美國國際醫院評鑑JCIA最高榮耀
- 連續5年蟬聯《數位時代》雜誌「綠色品牌大調查」醫療服務類第一名及特優(2010~2014)
- 遠見雜誌2013年《服務業神祕客大調查》醫療院所類第一名
- 最高成績通過醫策會第一屆健康健檢中心評鑑
- 全球首家通過世界衛生組織「國際安全醫院」認證機構
- 榮獲全球達文西手術傑出成就獎
- 高標通過衛生福利部國際醫療醫院訪查
- 榮獲第二十一屆國家品質獎標竿醫院
- 榮獲第一屆國家訓練品質獎
- 榮獲台北市醫療安全品質特優機構
- 通過衛福部醫院評鑑特優醫院
- 行政院英語服務金質標章認證醫院



臺北醫學大學附設醫院

Taipei Medical University Hospital

110台北市信義區吳興街252號 總機：(02) 2737-2181

<http://www.tmuh.org.tw>

落實本院通過企業社會責任AA1000:2008暨GRI G3認證，本刊採環保紙印製