



健康報

AUG 2018

8月

HEALTH NEWS

內頁附門診時刻表



父親節專題

常被忽略的男性更年期
自我檢測是否有睪固酮
下降症狀

男性的難言之隱
慢性骨盆疼痛

淺談「男性不孕症」

附醫新訊

君蔚國際病房
打造「e」療「心」世界

健康保健

夏天到了
背上的痘痘、痘疤該怎麼辦

強化背肌多運動
保護脊椎免疼痛

健康報

Health News

附門診時刻表

8

月

2018
Aug

宗旨 Mission

以創新、卓越、尊重生命的理念，達成大學附設醫院教學、研究、服務之使命。

願景 Vision

成為國際一流的大學醫學中心。

核心價值 Values

以病家為尊、以同仁為重、以北醫為榮。

目標 Goal

建構智慧醫院及健康照護生態圈，提供五全的醫療照護(全程、全家、全人、全隊、全社區)。

發行人：陳瑞杰

總編輯：施俊明 蔡淑媛

張承仁 (執行總編輯)

編輯顧問：羅文政 黃聰仁 陳震宇

簡雄飛 李冠德 張君照

杜世興 邱仲峰

編輯委員：林子閔 廖立民 陳韻如

李山任 蘇秀悅 張宜菁

陳文倩 洪滢琇 游凱宇

蕭淑代 唐佑任 黃姚儒

顏秀儒 周百謙 袁國慶

執行編輯：吳雅真 林相美 郭為鵬

張淑慧 廖元好

攝影：曾光洵



使用智慧型手機APP QR Code
對準條碼，即可進入健康報
電子版網頁，請多加利用。

臺北醫學大學附設醫院

院址：11031臺北市信義區吳興街252號

電話：(02)2737-2181

官網：<http://www.tmu.org.tw>

版權所有，非經本刊及作者同意

請勿做任何形式之轉載

目錄 | CONTENTS

父親節專題

- 01 常被忽略的男性更年期
自我檢測是否有睪固酮下降症狀 陳偉傑
- 02 淺談「男性不孕症」 楊鵬生
- 03 男性的難言之隱 慢性骨盆疼痛 唐佑任

附醫新訊

- 04 君蔚國際病房 打造「e」療「心」世界 蕭淑代
- 05 值得點閱「關鍵時刻，護理與我」 蕭淑代

癌症預防

- 06 帶妳認識不會威脅生命健康的乳癌(上) 杜世興

健康保健

- 08 夏天到了 背上的痘痘、痘疤該怎麼辦 張宜菁
- 09 腸病毒疫情升溫 家有孩童要當心 蘇年盈
- 10 遠離氣喘 生活精彩 王亭又
- 11 強化背肌多運動 保護脊椎免疼痛 賴庭筠
- 12 以非侵入式方式治療趾甲疼痛困擾 吳宜芳

健康報報

- 13 親職教育 / 戒菸班招生
- 14 「寵愛爸爸」健檢專案 / 四癌篩檢

活動快訊

- 15 八月份活動講座 / 捐款芳名錄 / 社工基金徵信錄

門診時刻表

- 16 八月份門診時刻表

常被忽略的男性更年期 自我檢測是否有睪固酮下降症狀

文 / 臺北醫學大學附設醫院 泌尿科主治醫師 陳偉傑

父親節即將來臨，在緊鑼密鼓地準備幫老爸過這一年一度的節日的同時，是否有注意到那心目中威嚴的父親開始出現精神不濟的狀況？也許父親可能患有男性更年期毛病。相對於女性更年期，民眾知道的不多。女性更年期是因為卵巢分泌的雌性賀爾蒙量開始衰退而造成許多身心上的問題，一般發生在 45 歲到 60 歲之間。

如同女性一般，男人也會受到賀爾蒙影響，但男性更年期來得比女性早，症狀進展速度慢且容易被忽略。根據研究，男人的睪丸製造雄性賀爾蒙（睪固酮）的能力在年過 30 後就會開始以每年 1~2% 的速率緩慢下降，40 歲後就可能會出現睪固酮不足的症狀，60 歲左右更到達高峰。

◎男性更年期症狀

男性更年期會影響許多層面。心理上，可能會容易感到焦慮、憂鬱、情緒不穩定或是注意力不集中。生理上，可能會開始覺得容易疲倦、精神不濟、體力衰退、失眠、心悸、臉潮紅甚至是心血管疾病。

此外，睪固酮不足也會造成性功能障礙如性慾降低、勃起障礙、夜間勃起次數減少、睪丸萎縮等情況。當出現這些症狀時，請向您的泌尿科醫師求助。

◎預防勝於治療

適度的運動絕對是保持年輕精力的不二法門，從耳熟能詳的運動 333 原則（每週 3 次，每次 30 分鐘，心跳超過每分鐘 130 下），到近年更蔚為風潮的核心訓練或者是短時間高強度間歇運動似乎更能迎合現代人長時間工作、運動空間不足的狀況。運動不僅能促進心血管的健康、降低體脂肪、控制腰圍，經鍛鍊後增大增厚的肌肉更能刺激身體產生更多的睪固酮，俗話說天然的尚好，正是如此。

同時，不菸不酒搭配健康飲食，在飲食中多補充大豆類製品，因為其富含的大豆異黃酮素是天然的植物性賀爾蒙。倘若已保持良好的運動習慣卻仍抵不過自然的衰退，那您則可能需尋求醫師的協助。

◎切勿妄下定論

在醫師開始為您補充男性賀爾蒙之前，正確診斷是非常重要的，第一階段可先做個自我評估量表檢測，量表可見圖一，若懷疑自己患有睪固酮低下的症狀時，可至泌尿科門診就醫。第二階段則為抽血檢驗早晨睪固酮的濃度，測試兩次以上若皆低於標準值，排除其他原因時即可診斷為男性更年期。

治療的目的是補充人工合成睪固酮。有口服劑型、肌肉注射劑型、經皮膚吸收的貼片劑型和凝膠劑型四種。各種劑型有其優缺點可對應不同民眾的需求。而在執行治療前，醫師可能還會視情況評估是否需加驗攝護腺抗原指數以及血比容數，以避免產生不樂見的副作用。

男性更年期長期以來常受到大眾的忽略而且會尋求治療的比例也不如女性來得多，但隨著醫學的發達，民眾對於生活品質的要求越來越高，此問題也逐漸的被世界各地醫生民眾所重視，而需要協助的人變多也可刺激藥廠研發更多新型藥物。越來越多方便且穩定的治療方法絕對是中老年男性的一大福音。

睪固酮低下自我檢查量表

1. 您是否有性慾（性衝動）降低的現象？
2. 您是否覺得比較沒有元氣（活力）？
3. 您是否有體力變差或耐受力下降的現象？
4. 您的身高是否有變矮？
5. 您是否覺得生活比較沒樂趣？
6. 您是否覺得悲傷或沮喪？
7. 您的勃起功能是否較不堅挺？
8. 您是否覺得運動能力變差？
9. 您是否在晚餐後會打瞌睡？
10. 您是否有工作表現不佳的現象？

若第一或第七項勾選，或任意三項以上勾選，則您可能患有男性賀爾蒙低下情形。

淺談「男性不孕症」

文 / 臺北醫學大學附設醫院 生殖醫學中心副主任暨君蔚婦產科診所院長 楊鵬生

◎精蟲的奇幻旅程

受精是自然界的奇妙現象。成千上萬的精蟲，從陰道游進子宮頸、子宮、輸卵管，在輸卵管內和卵子碰頭後，再經過一連串化學作用，突破卵殼，由一隻幸運的精蟲鑽入卵子內，完成受精的過程。

整個過程，不僅精蟲要以數量取勝，活力更不在話下；然而仍有百分之十的不孕病患，精蟲數目和活力都及格，太太卻還是不能懷孕，原因可能是「抗精蟲抗體症」。

◎何謂抗精蟲抗體症？

精子，是由精細胞分化發育而來，和人體細胞完全不一樣，如果暴露在免疫系統中，會被身體裡的白血球認定為細菌或病毒之類的東西，會遭到抗體破壞。還好正常人的精液和血液被特殊機制隔開。

如果曾有睪丸外傷或發炎，這層隔膜可能遭到破壞，讓部分白血球和精蟲混在一起，引發不可收拾的免疫反應，就是所謂的「抗精蟲抗體症」。

「抗精蟲抗體」不僅存在男性的免疫系統裡，有些女性也會產生對精蟲的抗體。一旦出現這種現象，

大部分精蟲會被困在子宮頸口，想要自然生育，根本是「連門都沒有」。

◎抗精蟲抗體對不孕症的影響

少量的「抗精蟲抗體」可能不影響受孕能力，然而大量時，則會破壞精蟲品質，有時會讓精蟲的頭跟頭黏在一起，彷彿手牽手開圓桌會議一般；有時尾巴和尾巴糾纏在一塊，顯微鏡下看起來像「多頭蛇」般，哪兒也去不了，當然無法受精。

◎透過生殖治療，幫助順利懷孕

男性不孕症的原因有很多種，大略可分為四類：(1) 睪丸問題、(2) 輸精管問題、(3) 性功能障礙、(4) 抗精蟲抗體。

當男人有這些問題，就會讓另一半無法順利自然懷孕。

儘管目前的生殖醫學有精蟲處理技術，仍無法將精蟲抗體完全去除，不過現今治療主流仍先施以人工授精，如果做二至三次仍未成功，可以考慮做試管嬰兒，絕大多數不孕病患皆能成功受孕。



門診時間表

| | 一 | 二 | 三 | 四 | 五 | 六 | 日 |
|-------------------|-----|-----|-----|-----|-----|-----|-----|
| 早診 9:00~12:00 | 楊鵬生 | --- | 楊鵬生 | --- | 楊鵬生 | 楊鵬生 | --- |
| 午診 14:00~17:00 | 曾啟瑞 | 楊鵬生 | 楊鵬生 | 楊鵬生 | 楊鵬生 | | |
| 晚診 18:00~21:00 | --- | 楊鵬生 | --- | 楊鵬生 | 陳啟煌 | | |

男性的難言之隱 慢性骨盆疼痛

文 / 臺北醫學大學附設醫院 傳統醫學科主治醫師 唐佑任

近日在門診常遇到男性主訴「為什麼總是覺得會陰部會痛，坐立難安，解尿前後都不太舒服？更甚者還會出現射精前疼痛的現象？但攝護腺和抽血報告都沒問題，抗生素也都吃一段日子，會陰部仍舊疼痛，最近還會牽引到陰囊部，醫師我到底是怎麼了？」

病患多因會陰部、骨盆深部、睪丸鼠蹊部疼痛（陰囊腫痛壓迫）等症狀並伴隨排尿不適、頻尿和夜尿等下泌尿道症狀來就診，更甚者會在射精前後症狀加劇，所以也會對性生活造成影響，這些症狀常被歸類為慢性發炎，過去常被稱作慢性攝護腺炎，在泌尿科門診不算少，約占 15% 的比例；原因來自攝護腺發炎或感染。但近來的研究發現這樣的問題常常不是單一因素造成的，包括局部壓力過大（久坐或騎腳踏車）、撞擊創傷、免疫及內分泌功能、附近的器官發炎以及肌肉神經（壓迫到陰部神經）系統都有相關，而中樞神經系統也扮演著相當重要的角色；而大部分找不出原因的慢性骨盆疼痛都肇因於生活品質不佳，包括長期熬夜、長時間應酬、久坐不動和情緒緊繃等。由於病因不明，治療上只能使用抗發炎藥物、止痛藥或讓攝護腺放鬆的藥物，服用三個月以緩解症狀，有時也會使用四到六周的抗生素，但治療成效並不明顯。根本之道還是要改善生活品質。

另外可能的病因包括精索靜脈曲張（常見於左側是，因左側精索靜脈以接近直角的角度回流左側腎靜脈，壓力較高使血液容易堆積在陰囊處）、陰囊疝氣或是陰囊水腫導致出的疼痛，上述病因除了會造成慢性陰囊疼痛外，嚴重者可導致睪丸萎縮及不育等問題，都必須儘早到泌尿科做更進一步的檢查和處置。

如果不需要特別的手術治療或是已經處置後，卻仍有會陰部、骨盆深部、睪丸鼠蹊部疼痛（陰囊腫痛壓迫）等症狀，傳統醫學的介入是另一個有療效的選擇，除了針灸能直接刺激陰部神經（直接針灸電刺激），消除壓迫緊繃感以恢復正常的感覺外；利用疏肝理氣、補氣升提的藥物（烏藥、青皮、小茴香、川棟子、元胡、橘核、黃耆、黨參、陳皮、升麻、柴胡、木香、荔枝核、小茴香等）緩解結滯不適和氣虛下陷所產生的痛，也能同時緩和病患的情緒，讓其更容易建立有品質的生活，包括早睡早起、均衡飲食和適度運動；歡迎有上述不適症狀的病人，前來傳統醫學科尋求正確的中醫介入和衛教觀念。



傳統醫學科主治醫師 唐佑任

主治專長

肌肉骨骼病變
運動傷害
週邊神經病變：腕隧道症候群、肘隧道症候群、神經斷裂後修補的功能復健、糖尿病引起之週邊神經病變
婦科疾病：經痛、月經週期不調和助孕
腎泌尿疾病

門診時間

耳穴戒菸服務
週二下午 / 夜間、週三上午 / 下午、週四下午 / 夜間、週五上午 / 下午、週六上午

君蔚國際病房

Dream Way International Ward

文 / 臺北醫學大學附設醫院 護理部主任 蕭淑代

2018年8月我們將12樓的絕佳101景觀留給您！讓傳統護理站，半隱藏在接待區與病家休憩的開放空間後。米白、湖綠、絳黃、杏桃、古銅金與皇家藍的潑灑在這83,793平方公尺的空間，交織出馥郁大地的自然健康能量。

◎ 12B 君蔚病房創新 20 大 美學文創的舒活空間

1. 由遠而近的群鳥讓病房入口充滿舒活氛圍。
2. 三兩型式的病家訪客休憩角落，揮去疲累的心靈。
3. 電控玻璃讓隱藏式護理站發揮全局掌握的功能。
4. 最寬的走道 2.4-3 米、最短的距離，加速服務與照護。

◎ 身心靈的療癒環境

5. 飯店式之電子門控、房號及呼叫鈴的美學設計，緩和醫療的焦慮。
6. 隱私優先，母子門讓門戶不洞開。
7. 病客分區、主客分離；病家同獲療癒。
8. 開門式坐式浴缸讓住院泡澡不再遙不可及。
9. 各病室專用櫥下飲水器。
10. 貼心陪病雙人沙發床、USB 插座 -3C 世代必要的貼心設計。
11. 電子床頭卡照護提示不漏勾。
12. 床頭雷達式無影燈：床頭光線不再刺眼，360 度遙控調整，讓病床上診療更清晰。
13. 隱藏式保險箱確保私物存放安全。
14. 床上桌隱藏式收納免除用餐後殘留味道。

◎ 智能醫療、關懷照護

15. 護理工作單向動線不交叉。
16. 進階版電子白板：及時病室動態管理，促進照護團隊溝通。
17. 以病家為中心中之住院 App 即將導入，讓病家隨時隨地掌握住院相關概況。
18. 依個人的診斷編碼，進行衛教指導推播及評值學習成效。
19. 醫療材料或設備需求線上 Go：讓出院準備更便捷週全。
20. E 指觸控光電總開關：讓護理師於護理站中控各病室之光、電開關。

◎ 在這兒，病人隱私獲得最好的保障！

- 病室入口凹槽緩衝設計，避免開門即目視到病室內況。
- 飯店式電子病室門控。
- 隱藏垃圾桶、餐盤放置處等讓清潔人員可不干擾下直接收取。

◎ 在這兒，提供病人為中心的智能醫療關懷照護！

重視病人知的權益與醫療自主，體現本院以病家為尊的核心價值。

- 無紙化數位電子紙床頭卡：取代傳統床頭紙卡，能即時呈現病患照護資訊，並導入互動功能鍵：點滴呼叫、護理師協助、清潔確認、靠卡急救，讓醫療照護零距離。
- 住院 APP：讓生硬的住院醫療彷彿入住飯店般的享受，從預約、入住到出院，以透明化即時資訊的推播，病家有充分時間閱讀相關住院資料。
- 電子白版：病室管理系統整合多元照護資訊，從每日照護工作分配，值班醫師聯繫、器材管理、消防疏散，貫穿病人入住到出院，照護資訊零時差，效率加值、效益倍增。
- 醫療材料或設備需求線上 Go：讓返家前安排變得更輕，更貼心地送到點。

◎ 在這兒，蓄積安全舒緩的正能量助您早日康復！

- 品牌與清潔衛生的保障：浴廁乾溼分離，TOTO 全自動免治馬桶。
- 開門式坐式浴缸：提供安全的泡澡舒緩水療。
- 病客分流、病家分區設計：獨享靠窗的陽光與視野，提升環境舒適感。
- 三兩座落之隱蔽訪客休憩角落：提供家屬或照顧者短暫喘息的環境。
- 床頭雷達式無影燈讓床頭光線不再刺眼，360 度遙控旋轉讓病人的病灶診視更清晰。

在這兒，我們打造身心靈健康的療癒環境，提供智能醫療、關懷照護，實踐本院「病家為尊」、「五全照護」的「e」療「心」世界！

值得點閱

「關鍵時刻，護理與我」

文 / 臺北醫學大學附設醫院 護理部主任 蕭淑代

台灣醫療的卓越有一股不可抹滅的支撐力量，那就是護理專業。這個行業在服務面要能關懷同理，在專業面要有醫學知識為基礎的分析判斷，在運作面更需有品質、經營管理的概念；護理在醫院裡確實是一個無處不參與的穩定力量。鑑於世代轉變，速食文化、網紅崛起，許多扭曲護理專業形象的媒體揭露，讓護理新血對護理工作卻步，在職護理人的榮譽感漸退；因此「型塑護理專業形象」就越形迫切。

有幸參與中華民國護理師護士公會全國聯合會（以下簡稱全聯會）公共關係事務委員會的專業形象影片製播小組，小組成員一致共識定調拍攝每一個人從懷孕、出生、學齡、青少年、成年、中壯年、老年到臨終每個階段的健康，都有護理的參與，因此提議主題設定為「關鍵時刻，護理與我」，當下立即獲得與會大家同意，其中各階段要有的設備、環境與地域資源等，北醫附醫更是首選；因此在院長首肯、副院長全力協助下，本院成為拍攝地點。並由委員會中的各院不分布北、中、南、東 14 所醫院熱忱派員近 60 人參與拍攝，今年 5 月護師節前夕的絕佳時機，這支影片掛上了全聯會官網，很快就獲得迴響；各院、各校在護師節慶祝大會中播放，短短地近一個月時間很快地就衝上 21 萬次之點閱，獲得比同期護理有關短片百倍以上的點閱率；本院也在國際護師節（5 月 12 日）前夕於甫重新裝修的一樓大廳 160 吋高畫質的大屏幕上連續播放。

最是記得那個時候，往來人潮對畫面的盯注，等候民眾邊看邊指點筆畫的討論，我知道他們的有感，搭配著民眾來函感謝的字字句句，真的…專業護理在關鍵時刻必定扮演著重要角色；今年衛福部、慈月基金會在護師節表揚慶祝大會中接連表彰，蘭嶼夜黑狂雨猶隨機緊急護送病人而因公身亡的蔡邑敏護理師時，坐在台下的很多人看著影片留著

淚，身為護理同業的我深感驕傲。5 月 25 日又有甫任職一年多的嘉義榮總護理師值夜遭砍新聞，我想護理的辛苦除應給予合理的薪資、友善的職場之外，對其專業的尊重與感謝更要及時、即時。

每個人的出生到終老，從燦爛到謝幕，護理師「呵護」您的誕生、「照護」您的成長、「維護」您的健康，更「守護」您的安適、安寧；不論急性醫療、慢性中期照護、返家之社會適應及長期照護，生命每個重要時刻都有護理照護您。謹此向民眾熱推這支短片，給護理師正面正向的肯定；向護理師熱推，您一遍遍看著、想著自己入學護理、畢業就職的初心，更堅定地走在護理專業這條路。最後，以慈月基金會林保雍董事長的「擦亮自己，照亮別人」與護理同業共勉，更期望民眾持續、大聲地給堅守台灣醫療照護崗位的優秀傑出護理團隊支持、按讚！！留住護理師，讓護理師們為我國民眾健康生活圈做更大的貢獻。

「關鍵時刻，護理與我」

影片請前往下列網址或使用
QR CODE 觀看

[https://www.youtube.com/
watch?v=NVLtZvF8JUg&t=2s](https://www.youtube.com/watch?v=NVLtZvF8JUg&t=2s)



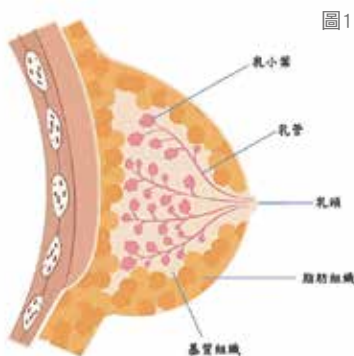
帶妳認識不會威脅生命健康的乳癌(上)

文 / 臺北醫學大學臺北癌症中心副院長暨附設醫院乳房醫學中心主任 杜世興

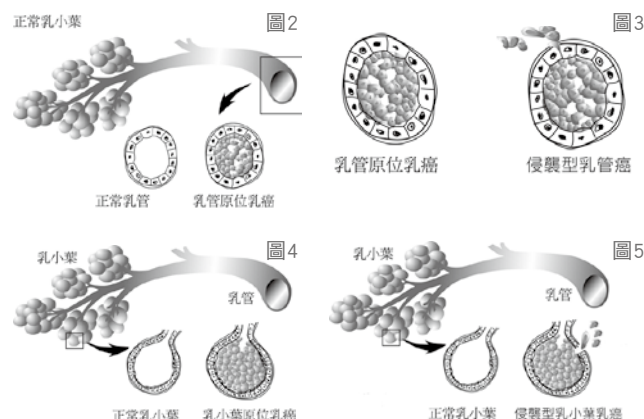
前言:乳癌連續多年一直為台灣女性癌症首位，然而妳可曾聽過『有不會威脅生命與健康、甚至經適當治療幾乎痊癒』的乳癌？身為女性朋友的您一定要認識甚至需要了解此種預後極佳的乳癌來為您的乳房健康把關。

◎簡易介紹乳房結構與乳癌病理

乳房主要由乳小葉（負責乳汁分泌）、乳管（乳汁輸送管道，連接於乳小葉及乳頭間）及脂肪組織、基質組織、血管、淋巴管所構成【圖1】；



大部份乳癌源自乳管（約佔80%），小部份來自乳小葉（約佔10-15%），極少數乳房惡性腫瘤源自淋巴、血管、脂肪或基質組織。因而乳癌依組織學分類主要分為乳管癌或乳小葉癌；若乳癌細胞局限於乳管內而沒侵犯到乳管旁間質就稱為乳管原位乳癌 Ductal Carcinoma in Situ (DCIS)【圖2】，反之若已破壞乳管基底膜侵犯到乳管旁間質組織，則稱侵襲型乳管癌 Invasive Ductal Carcinoma(IDC)【圖3】。乳小葉癌亦分為乳小葉原位癌 Lobular Carcinoma in Situ (LCIS)【圖4】及侵襲型乳小葉癌 Invasive Lobular Carcinoma(ILC)【圖5】。由上



我們便知道，所謂原位乳癌實包含乳管原位乳癌及乳小葉原位癌（但是AJCC第8版已不將乳小葉原位癌歸類為癌症），其中尤以乳管原位乳癌為常見，此種零期乳癌其癌細胞仍侷限在乳管內，並未穿出基底膜，沒有遠處轉移的能力，但是侵襲型乳管癌則有機會侵犯淋巴管或血管而有遠處轉移能力。以下乃對乳管原位乳癌作介紹

◎什麼是乳管原位乳癌？

乳管原位乳癌是惡性乳管細胞在乳管管腔內繁殖增生，它是衍生成侵襲型乳癌的前趨病灶，大多數乳管原位乳癌患者的預後極佳，理論上不會產生生命威脅；惟臨床上極少數會發生遠處轉移導致死亡，原因有因為局部復發時產生侵襲型乳癌或因病理未能在首次檢體檢驗時診斷出含有侵襲型乳癌的病灶。在1990年前乳管原位乳癌新生案例不多，但之後由於乳房攝影的檢查普通性及乳癌篩檢活動的推廣而大為增加乳管原位乳癌的新診斷個案，在美國九成以上乳管原位乳癌是臨床上無法觸診察覺而經由乳房X光攝影而發現。在乳管原位乳癌的外科治療也隨著時間而有所差異，25年前治療上以乳房全切除為主，此術式其局部復發率為1%，而死亡率接近於零，然而對女性外型上卻有極大的衝擊，因此至今有不少個案施行局部腫瘤切除或腫瘤切除後輔以放射線治療或加上荷爾蒙療法。目前在美國乳管原位乳癌約75%是施行乳房保留手術，縱使進行乳房全切除者術後乳房整形重建近年來也漸漸蔚為風氣【圖6】。



◎乳管原位乳癌發生率及臨床表徵

2004 年美國新生乳癌個案中有 21% 是為乳管原位乳癌，隨著早期就醫及乳房 X 光攝影的廣泛使用，目前在國內外新生乳癌病例中，原位乳癌發生率有漸漸增加趨勢，現今美國新生乳癌個案中至少 25% 是為乳管原位乳癌，台灣每年新診斷乳癌中原位癌至少佔比 16%；。臨床上乳管原位乳癌大多經乳房 X 光攝影在作乳癌篩檢時發現乳房內有惡性鈣化點或懷疑惡性鈣化點【圖 7】而偵測得知；也有因乳頭不正常分泌物就醫才得知是原位癌導致；當然有時也會以觸摸得到的乳房腫瘤接受切片手術、或以柏杰氏疾病 (Paget's disease) 為表現即乳頭皮膚呈現濕疹、結痂、落屑經檢查而發現【圖 8】。大部分乳管原位乳癌患者都會演變成侵襲型乳癌，故宜發現時及早治療，以免延誤病情而發生遠處轉移而危害生命。

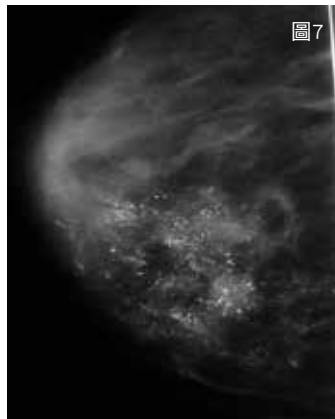


圖 7



圖 8

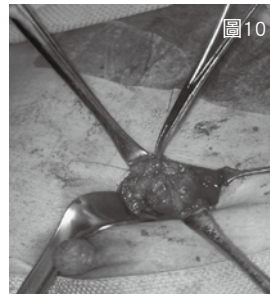


圖 10

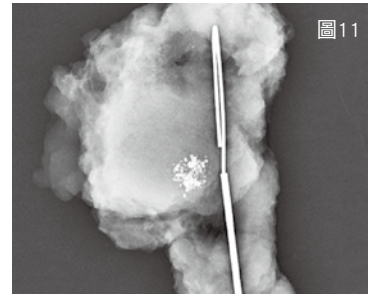


圖 11

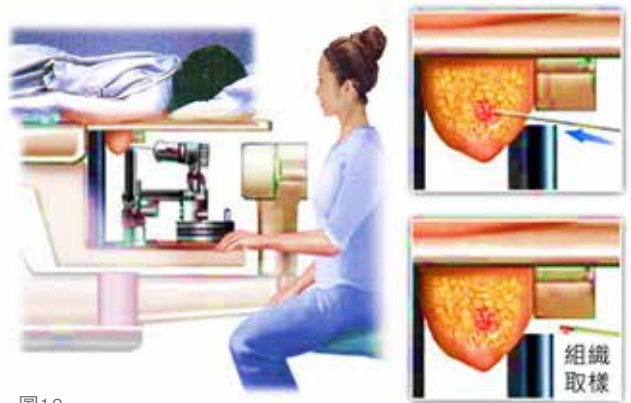


圖 12



圖 13



圖 14

針刺切片術 (stereotactic needle biopsy)，在立體定位切片儀器的引導下，將鈣化點及附近組織取出以化驗良性或惡性【圖 12】。乳房超音波有時也可協助了解原位乳癌分佈情形及進行超音波導引下組織生檢取樣，有助於原位乳癌的診斷。至於以異樣分泌為表徵的原位乳癌常常也無法觸摸得到腫瘤而僅以異樣分泌為表現，對產生異樣分泌的病灶進行組織取樣也能發覺觸摸不出的乳管原位乳癌。不正常的乳頭分泌往往是單邊乳房發現有分泌物從單一乳孔自發性（非大力擠壓）流出，而且現象常會持續存在或斷斷續續發生，臨床上可能合併有乳癌的異常分泌物①黃色的漿液性分泌物【圖 13】②漿液血色分泌物③血色分泌物【圖 14】④透明膠水狀分泌物；以上四種顏色的異樣分泌物，都有可能合併乳癌；若有血色分泌物合併乳房腫瘤時須高度懷疑乳癌的可能，尤其發生在年紀大者更要格外小心。

◎要如何發現乳管原位乳癌？

一般是經由乳房 X 光攝影發現惡性鈣化點，此鈣化點可能呈現單一小簇狀、不規則形、或多發廣泛分佈；醫師會先施行乳房 X 光攝影，將乳房固定夾緊接著在 X 光影像引導下將帶有倒勾細針穿進乳房定位住懷疑的鈣化點【圖 9】，於手術室在針刺導引下經手術切片取出鈣化點及附近組織【圖 10】【圖 11】，繼而送病理化驗而得知乳管原位乳癌，此即所謂「針刺定位切片術」。有時也可使用立體定位

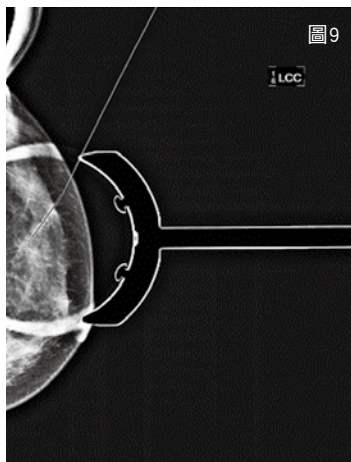


圖 9

夏天到了 背上的痘痘、痘疤該怎麼辦

文 / 臺北醫學大學附設醫院 美容醫學中心主任 張宜菁

夏天氣溫飆高，皮膚科門診中增加了許多青春痘的患者。別以為只有青少年長痘，20 到 40 歲的民眾也佔了不少比例。臉部以外，痘痘也會長在背部。有些囊腫、膿胞，還可能會留下疤痕、甚至引發蟹足腫，十分困擾。

◎青春痘是怎麼形成的呢？

皮膚的皮脂腺分泌油脂量多時，若再加上毛囊的角質細胞過度增生，會阻塞毛孔。接著「痤瘡桿菌」助長了發炎反應，便讓青春痘形成。為什麼有些人比較會長痘痘？除了基因遺傳與賀爾蒙變化以外，生活壓力、汗垢、含油保養品、某些口服藥物、花生、巧克力、油炸、醃份高的食物、多囊性卵巢問題等，都可能讓痘痘惡化。

| 我該怎麼擺脫「背後痘」？ | | |
|--------------|--------|---------------------------|
| 1 | 清理汗垢 | 穿透氣通風的衣服。流汗後要沖洗、或用濕毛巾清理汗垢 |
| 2 | 去角質須適度 | 太過度去角質可能會刮傷皮膚、導致細菌感染與皮膚發炎 |
| 3 | 刮毛注重清潔 | 留意刮毛器具的清潔衛生，毛渣或髒汗會導致毛囊發炎 |
| 4 | 預防粉刺 | 運用青春痘洗面乳清洗背部、搭配家用型的果酸保養品 |
| 5 | 減少高溫日曬 | 避免長時間待在高溫或陽光下，降低痘痘發炎的 |
| 6 | 別擠痘痘 | 擠痘痘無法真正解決痘痘，還容易併發細菌感染與留疤 |
| 7 | 健康飲食作息 | 飲食少油少醣多蔬果，規律作息、避免熬夜 |
| 8 | 到皮膚科就診 | 讓皮膚科醫師以專業與科學的方式，幫您治療痘痘與痘疤 |

臺北醫學大學附設醫院美容醫學中心主任張宜菁醫師提供
(附表一)

皮膚科醫師會根據您的膚質與症狀，安排適合的治療計畫。搭配外用或口服藥、局部針劑注射、果酸換膚等輔助治療，仍是國際醫學專家公認的最有效方式，一般來說，經過數週後可明顯改善痘痘。請不要迷信偏方；也別以為美妝保養品或雷射光療可以取代藥物治療；更不要認為有一勞永逸的方式，能讓痘痘永遠不再長出來。治療痘痘要注重安全，藥效強未必就是最好的選擇。以治療的二線用藥「口服 A 酸」為例，服用期間應定期監測血中膽固醇與肝功能、並設計患者所需劑

量；女性患者從服藥前一個月、到停藥後一個月期間，都必須避孕。

◎皮膚科醫師如何幫我除掉痘疤呢？

針對除痘疤，專業的雷射療程已可達到卓越的療效；現在大部分的雷射術後，只有幾天的紅腫、不需要照顧傷口、也越來越方便了。紅色的痘疤，可運用染料雷射、脈衝光；黑色的痘疤則以皮秒雷射、淨膚雷射改善。凹凸不平的痘疤，尤其在臉部以外的部位，首選為沒有傷口的「非剝皮式飛梭雷射」，例如光學滾輪飛梭雷射。除了雷射，醫師也可能建議疤痕注射或補皮等整形小手術。提醒大家，即使術後沒有傷口，雷射仍屬於侵入式手術。術前務必先向執行手術的專業醫師當面諮詢、評估。

| 雷射光療與醫學科技如何除掉惱人的痘疤？ | |
|--|--|
| 紅色痘疤 | 染料雷射、波長針對血管的脈衝光處理 |
| 黑色痘疤 | 皮秒雷射、淨膚雷射、脈衝光等 淡化黑色素的外用藥膏 |
| 坑洞或凸起的痘疤 (凹凸不平) | 非剝皮式飛梭雷射，如光學滾輪飛梭（術後無傷口） 剝皮式飛梭雷射（術後有傷口） 疤痕病灶內注射、玻尿酸等填充劑注射、補皮等整形手術 |
| 即使術後沒有傷口，雷射仍屬於侵入式手術。術前請務必先向執行手術的專業醫師當面諮詢、評估。 | |
| 臺北醫學大學附設醫院美容醫學中心主任張宜菁醫師提供 | |

(附表二)

有了這麼多先進的醫學科技，您還在四處尋找控油保養品、每天對著鏡子擠痘痘嗎？趕快就近尋求皮膚科醫師的協助吧！



哈佛Fraxel光學滾輪飛梭雷射 消除痘疤實例

照片來源：張宜菁醫師（美容效果因人而異，請諮詢皮膚科醫師）

腸病毒疫情升溫 家有孩童要當心

文 / 臺北醫學大學附設醫院 急診醫學科主治醫師 蘇年盈



每當天氣漸漸變熱進入夏季，腸病毒疫情開始升溫流行。腸病毒為一群病毒的總稱，約略有 90 幾種，包含了小兒麻痺病毒、克沙奇病毒、與伊科病毒。除了小兒麻痺病毒在台灣已絕跡外，每 3~4 年會有其他較嚴重的腸病毒疫情。20 年前，臺灣曾發生首次腸病毒 71 型大流行，造成近 80 名孩童死亡。因此當孩子感染腸病毒時，仍不可掉以輕心。

腸病毒好發在 5 歲以下的孩童，靠腸道糞口與飛沫傳染，潛伏期約 3~5 天。感染腸病毒的孩童大多會發燒，並在後咽部出現數個小水泡與潰瘍及手、腳、臀部產生紅色丘疹或水泡，稱之為手足口病。若無手腳皮膚症狀，則為泡疹性咽峽炎。腸病毒在腸胃道裡繁殖，卻較少出現腸胃症狀。腸病毒也會感染大人，只是症狀不明顯，與一般感冒不易區分。若為新生兒感染腸病毒，其症狀與幼童表現不太一樣，常有發燒、食慾活力不佳、皮膚紅疹、腹瀉、及嘔吐等症狀。

一般的腸病毒感染約 7 天自行康復，但須注

意孩子是否出現重症前兆。若出現持續昏睡、持續嘔吐、與肌躍型抽搐（類似驚嚇的動作，全身肌肉快速的收縮反應）三大重症前兆，請盡快帶孩子至大醫院就醫。腸病毒重症的發生率約為千分之一，但致死率可高達 25%，約在發病後三天出現，常併發腦炎、心臟衰竭、肺水腫等情形。

腸病毒目前沒有特效藥可以治療，一般採取支持療法。孩子常因口腔潰瘍疼痛，無法進食。建議可嘗試常規的口服退燒止痛藥、餐前的喉嚨止痛噴劑與吃些冰涼軟嫩的食物（布丁、冰淇淋等）。若仍持續進食不佳，並出現小便明顯減少、口腔黏膜乾燥、呼吸心跳加快等脫水症狀，請盡快帶孩子就醫。

腸病毒的預防方法，讓孩子養成勤洗手、避免出入人潮擁擠的公共場所、幼童照顧者也須注意個人衛生。酒精無法殺死腸病毒，建議使用稀釋過的漂白水消毒居家環境（桌椅、門把、電器開關、與玩具等），做重點式的消毒即可。



急診醫學科主治醫師 蘇年盈

主治專長
學 歷
看診時間

一般兒科疾病
臺北醫學大學醫學系
本院新增小兒專科醫師於急診提供兒童急診服務，有需要的家長請至急診洽詢。

遠離氣喘 生活精彩

文 / 臺北醫學大學附設醫院 藥劑部藥師 王亭又

炎炎夏日到來，不少公共場所及家中已經開起冷氣，反覆地從炎熱的室外進入冷氣房，強烈的溫差，不只讓人容易感冒，也容易誘發氣喘患者氣喘的發作

氣喘是由於免疫反應引起的慢性呼吸道發炎疾病，造成「呼吸道過度反應」，導致支氣管收縮、發炎腫脹、黏液分泌增多，引起哮喘、呼吸困難、胸悶、咳嗽等症狀反覆性發作。引起氣喘的原因有很多，例如接觸過敏原、感染、天氣變化、情緒、藥物過敏等等，除了日常保健之外，藥物也是控制氣喘發生頻率很重要的一環

氣喘用藥主要分成兩大類：氣管擴張劑、抗發炎藥物

| 氣管擴張劑 | | | | 副作用及注意事項 | | |
|--|---------------------------------|--------------------------------------|---|--------------------------------------|-------------------------------|------------|
| 分類 | 院內品項 | 頻次 | | | | |
| 乙二型交感神經刺激劑 | 吸入劑型 | 短效型 Berotec N 備勞喘 (Fenoterol HBr) | 急性氣喘發作時使用每日不超過 8 次 | 手抖、心悸、情緒不安、噁心、頭痛、頭暈等，吸入劑型較不易產生全身性副作用 | | |
| | | 長效型 | Relvar Ellipta 潤娃 (Vilanterol+Fluticasone) | | 每日 1 次 | |
| | | | Seretide Evohaler 50/250 使肺泰 (Salmeterol+Fluticasone) | | 每日 2 次 每次 2 下 | |
| | | | Symbicort Rapihaler 吸必擴 (Formoterol+Budesonide) | | 每日 2 次 每次 2 下 最多每日 2 次 每次 4 下 | |
| | | | Asmatin 2.5mg 喘必定 (Fenoterol) | | 每日 3 次 | |
| | 口服劑型 | 短效型 | Albuterol soln 0.4mg/ml 舒爾管糖漿 (Salbutamol) | | 每日 3-4 次 | |
| | | Formorol 40mcg 服莫喘 (Formoterol) | 成人每日 2 次每次 2 粒；小孩依體重調整 | | | |
| | | | 長效型 | | Meptin 25mcg 減喘淨 (Procaterol) | 成人每日 1-2 次 |
| | | 茶鹼 | Xanthium 200mg (Theophylline) 善寧 | | 成人每日 2-3 粒 | 頭痛、失眠、心跳過速 |
| | | | Aminophylline 100mg 氨基非林 (Aminophylline) | | 依體重調整劑量 | |
| Ventol soln 60ML/BOT 舒喘 (Theophylline) | 5 歲以上兒童依體重調整每日最大劑量不可超過 15mg/kg。 | | | | | |

| 抗發炎藥物 | | | | | |
|-------|----------------------------------|---|----------------------------------|--------------------------------------|-----|
| 分類 | 院內品項 | 頻次 | 副作用及注意事項 | | |
| 類固醇 | 吸入劑型 | Duasma HFA 200 帝舒滿 (Budesonide) | 起始劑量每日 2-4 次 維持劑量每日 2 次 每次均為 1 下 | 吸入劑型使用後應漱口，否則易引發鵝口瘡。長期口服或注射易有全身性副作用。 | |
| | | Pulmicort turbuhaler 可減喘 (Budesonide) | 每日 2-4 次 每次 1-2 下 | | |
| | | Relvar Ellipta 潤娃 (Vilanterol+Fluticasone) | 每日 1 次 | | |
| | | Seretide Evohaler 50/250 使肺泰 (Salmeterol+Fluticasone) | 每日 2 次 每次 2 下 | | |
| | | Symbicort Rapihaler 吸必擴 (Formoterol+Budesonide) | 每日 2 次 每次 2 下 最多每日 2 次每次 4 下 | | |
| | 口服劑型 | Compesolon 5mg 康速龍 (Prednisolone) | 短期用於氣喘急性發作及難以控制的氣喘病人 | | |
| | | Kinsolone soln 1mg/ml 必爾生 (Prednisolone) | | | |
| | | Solu-cortef 100mg/vial 舒汝回體膚 (Hydrocortisone) | | | |
| | 注射劑型 | Medason 40mg/vial 命得生 (Methylprednisolone) | | | |
| | | 白三烯受體拮抗劑 | Singulair 欣流 (Montelukast) | | 4mg |
| 5mg | 6-14 歲 | | | | |
| 10mg | 15 歲以上 | | | | |
| 單株抗體 | Xolair 150mg/ml 喜瑞樂 (Omalizumab) | 皮下注射 限 12 歲以上「重度持續性氣喘」病患，且使用其他藥品控制不佳者使用，劑量須由醫生評估 | | | |
| | | 注射部位反應、頭痛、咽喉炎、鼻膜炎、上呼吸道感染 | | | |

氣喘反覆地發作，不僅會影響患者生活品質，長期控制不良也可能導致肺部功能受損，因此積極地控制氣喘是很重要的！且許多氣喘用藥都屬於需練習和學習技巧的吸入劑型，首次使用時請記得向醫師、藥師或護理人員詢問該如何使用。最後祝大家遠離氣喘，生活精彩！

勘誤：107 年 7 月健康報內容更正：非尼古丁類戒菸藥物表格第二項：戒必適膜衣錠。若造成困擾，還望海涵，謝謝。

強化背肌多運動 保護脊椎免疼痛

文 / 君蔚皮拉提斯會館 物理治療師 賴庭筠

腰上的小酸小痛，如果放任不理，後果將不堪設想。這些俗稱的下背痛，不痛還好痛起來要人命。

脊椎的專家們都一致認同主動性訓練在脊椎照護上很有幫助。時常保持肌肉活性是可以幫助保護脊椎，遠離疼痛。

運動前如果已經有疼痛的情況時，以下狀況要多加留意：

1. 是否有持續變好
2. 不適感的減低
3. 生活上功能表現的增加
4. 訓練的正確性
5. 身體適能的增加
6. 被動性治療的時間與次數的減少

不是所有的動作都適用每個人，如果有一些特殊狀況，還是要尋求專業人士的幫忙喔。那什麼樣的主動性訓練是好的呢？

羅馬椅是健身房或是家裡很常見的器材，最大的好處是強化背肌與側腹肌。

許多人鍛煉身體時比較注意到前側線，也就是胸肌與腹肌，其實背側線與側線也是同等重要。背肌

在人體的功用上是幫助姿勢挺直，側腹肌是幫助側向的穩定。

使用羅馬椅訓練時，NG的情況會使腰部過度用力。所以動作時須注意到整個腹部是否有確實收縮。

訓練之外，好的姿勢也是同等重要，姿勢不良會對脊椎產生額外的壓力。對許多人而言，光是從正確坐姿的習慣中，就可以改善問題 8 成以上。

強健的肌群會增加局部的血液循環，也可以增加生活表現，核心訓練可以解決問題更能防範未然。

做好的跟對的運動能快速的減緩症狀，加快恢復。腰部健康包含了沒有疼痛，正確的運動與良好的柔軟度，讓脊椎遠離開刀，越活越年輕喔。

2018 年 9 月君蔚皮拉提斯會館將預計舉辦「健康運動系列講座」，如果有興趣可以鎖定我們 FB 粉絲團報名參加唷。

君蔚皮拉提斯會館
FB 粉絲團 QR Code



以非侵入式方式治療趾甲疼痛困擾

文 / 臺北醫學大學附設醫院 皮膚科主治醫師 吳宜芳

在皮膚科門診中，有趾甲疾病困擾者，仍占了門診患者一定的比例；除了灰趾甲（黴菌感染趾甲）外，常見的困擾問題還包括嵌甲（ingrowing nail）合併或不合併肉芽組織增生或細菌感染發炎，也就是俗稱的甲溝炎或凍甲，以及捲甲（pincer nail），指的是趾甲往中間彎曲變形，夾住下方的甲床，造成不適。這些趾甲疾患，都會造成患者疼痛，甚至無法正常好好行走，對日常生活有不小的困擾。

以往的治療，主要是發炎時給予藥物治療，將肉芽組織以電燒或其他方式去除；更積極的作法，包括趾甲拔除，甚至進一步做甲床整形術，以及部分甲基質破壞，以減少復發。這些方式雖然有效，但相對是比較侵入式的治療，需要較長的修復期，治療時也比較疼痛不適，需要注射麻藥預防疼痛；若有做到甲基質的破壞，趾甲的形狀也會受到影響，變的比較窄，或是長得比較不好看。此外，上述這些治療仍有不同程度的復發率，因此近年來，趾甲矯正治療是越來越多患者會採取的替代治療方式。

所謂的趾甲矯正，是用專利技術的智慧型金屬絲線和塑膠貼片固定在趾甲上，藉由反作用力及牽引力，將彎曲的趾甲慢慢拉平（如附圖），達到改善趾

甲刺入甲肉，或是夾住甲床的不適感，以及趾甲外觀的修復。也因為沒有造成甲基質的破壞，因此新長出的趾甲片寬度不會改變，只是由彎變平。原本的疼痛感在裝上矯正器後，也會漸漸改善。一般會依照醫師治療習慣以及患者復原狀況，急性期大概一至二週，穩定期大約一至兩個月後回診評估治療效果，必要時重新調整矯正器；通常每次療程需要做二至三次左右的調整，等到趾甲較為平整後，再使用維持性的矯正器做維持；但比較嚴重的患者，治療總時間以及調整次數就會拉長。只要不是先天結構異常的患者，在接受完整的治療後，搭配正確的趾甲修剪保養方式，大多數的患者不太會再復發。

目前趾甲矯正仍是自費治療，在治療前須跟醫師做好充分的溝通，包括治療方式，治療次數，以及預期治療效果等等，進而規劃出最適合自己的治療方向。



夏天艷陽高照，醫美可以做哪些項目？

烈日當空不少女性著急著美白抗斑，通常想到最快的方式就是想透過雷射去達到目標，不過擔心在術後若接觸到陽光，會產生反黑的副作用。

另外綁馬尾是夏日許多長髮女孩會選擇對抗高溫的一種方法，為了成為拍照零死角的完美臉型，可以選擇音波拉提及肉毒桿菌瘦小臉改善咀嚼肌及呈現漂亮的下顎線條。

保持肌膚完美狀態，對於膚質更可以加強抵抗力，但不管是什麼時候施打，都必須要加強防曬與保濕，如此才能維持雷射的效果，也能避免術後產生後遺症。

清亮一夏

美國原廠音波拉提
全臉拉提專案500條 眉眼拉提專案 含Leora美白保濕組合極致無痕眼霜

夏天精巧微整專案
小癢臉微整型
1cc玻尿酸+1區肉毒
3cc玻尿酸+1區肉毒

夏日皮秒淨白
皮秒雷射+黃金透鏡
微波熱能止汗Miradry

Summertime beauty

台北醫學大學附設醫院-美容醫學科
預約諮詢專線：(02)-66367135
(02)-27372181#8215
<https://tmuh-beauty.com/>

親職教室

課程內容如下：

漫長歲月的等待，您是否已準備好迎接家庭新成員的到來呢？我們特別為您準備了一系列課程，協助各位應付懷孕、生產、產後及新生兒照護等相關難題，做一個百分百的媽咪！爹地！。

| 日期 | 主題 | 講師 |
|--------------|--|--------------------|
| 8月11日 星期六 | 1.產前運動與生產支持 2.給媽媽寶寶的天賜禮物-母乳 3.參觀產房 | 蔡宜潔 護理師 李慧椿 護理師 |
| 8月25日 星期六 | 1.懷孕後期及哺乳期的營養 2.了解您的新生兒與嬰兒按摩 | 營養師 蔣美甄 護理師 |
| 9月8日 星期六 | 1.產後中醫調理(1330~1430) | 吳善弘 醫師 |

時間：下午13：20至15：30
 地點：8/11 至 第三醫療大樓11樓會議室
 8/25 至 第一醫療大樓5樓會議室
 9/08 至 第一醫療大樓5樓會議室

報名櫃檯：婦產科門診櫃檯
 諮詢專線：2737-2181分機8231



無菸人生 健康加分+

2018 北醫附醫戒菸班 招生中

課程日期：8/3 (五) 8/10(五) 18:30~21:00
 8/17(五) 8/24(五)

課程內容：菸的危害、戒菸準備與策略、菸癮症狀與處理、藥物治療
 情緒與壓力管理、放鬆技巧、戒菸飲食新主張、
 拒菸技巧與預防復發

報名時間：即日起至額滿為止

課程費用：全程免費

報名專線：2737-2181 #3941~3944
 或掃描QR code 線上報名



父親節-寵愛爸爸健檢專案

爸爸是個不會飛翔的超人，總是不辭辛勞地把家庭一肩扛起。在我們順利成長的同時，歲月也悄悄地在父親身上留下了痕跡。希望老爸能永遠健康，是為人子女最大的願望。

心血管疾病一向是男性健康的頭號殺手，大腸癌更是國人好發癌症的第一名，而這些疾病初期往往容易被輕忽。趁著父親節即將到來，北醫健康管理中心誠摯邀請您，牽起爸爸溫暖的手，為他安排一套完整的健康檢查就是送給他最好的禮物。

北醫健康管理中心期能與您一起守護親愛的爸爸，特別推出父親節精選健檢專案：

【進階安心健檢專案】全新引進之精密超高陣列雙球管心臟冠狀動脈電腦斷層(DSCT)，搭配心

臟超音波、頸動脈超音波、三高(血壓、血糖、血脂肪)、及心臟機能檢查，由專業的心臟內科與健檢專科醫師聯手為您完整評估心血管健康與疾病風險。

【標準防癌健檢專案】以無痛腸胃鏡、耳鼻喉科會診、鼻咽內視鏡、眼科會診、頸動脈超音波、腹部超音波、攝護腺超音波(男)、婦科及乳房檢查(女)，再搭配詳盡的血液篩檢(含血壓、血糖、血脂肪三高檢查)、癌症腫瘤標記，提供最周全的健康評估，讓您的健康得到最全面的呵護。

預約期限：2018年8月1日～2017年9月5日

檢查期限：2018年8月1日～2017年9月15日

北醫附醫健康管理中心 關心您

健康檢查預約專線 電話：(02)2737-2181 分機 8325、1105 (請儘早預約，名額有限，額滿為止)
(歡迎舊雨新知，詳細活動內容請洽詢本中心，本中心保有修改活動內容之權利)

免費 四癌篩檢 北醫附醫關心您

(子宮頸抹片、口腔黏膜、大腸癌篩檢、乳房攝影)

| 項 目 | 對 象 及 規 定 | 執行日期 |
|-----------------------------|---|--|
| 口腔黏膜檢查 (2年1次) | *30歲以上男女性 符合下述條件之一者 (1) 嚼食檳榔 (2) 吸菸者 * 18-29歲嚼食檳榔含已戒檳榔原住民 | 星期一至星期五： 上午 9:00-11:30、下午 13:30-16:30、 夜間：18:00-20:00 星期六：上午 8:30-11:30 |
| 糞便潛血檢查 (2年1次) | *50-74歲之男女性 兩年內未做過糞便潛血檢查者 | 當日取管 |
| 子宮頸抹片檢查 (1年1次) | *30歲以上之女性 一年內未做過篩檢者 | 星期一至星期五： 上午 9:00-11:30、下午 13:30-16:30、 夜間：18:00-20:00 星期六：上午 8:30-11:30 |
| 乳房攝影檢查 (2年1次) 需預約乳攝時間 | *45-69歲之女性 2年內未做過乳房攝影者 *40-44歲之女性(檢附聲明書) 二等親家屬曾罹患乳癌 (EX: 姐妹、祖父母) | 預約 |

篩檢櫃檯：第二醫療大樓 1樓、第三醫療大樓 2樓

時間：星期一至星期五：上午 8:30-12:00、下午 13:30-17:00、夜間：18:00-21:00 星期六：上午 8:30-12:00

電話：(02)2737-2181 分機 1114、8223

八月活動講座

■ 衛生教育講座

講題：胃癌

日期：2018年8月3日(五)下午13:00~13:30

地點：第三醫療大樓 1F(藥局前)

講者：范峻維 醫師

講題：疝氣

日期：2018年8月17日(五)下午13:00~13:30

地點：第三醫療大樓 1F(藥局前)

講者：陳偉傑 醫師

講題：安寧療護暨器官捐贈宣導

日期：2018年8月21日(二)下午13:10~13:50

地點：第三醫療大樓 1F(藥局前)

講者：林曉薇 專科護理師

講題：口腔保健及潔牙技巧

日期：2018年8月15日(三)下午15:30~16:00

地點：第一醫療大樓 2F 牙科候診大廳

講者：陳廷宜 醫師

講題：癌症治療時該怎麼吃呢?(積極癌症治療飲食建議)

日期：2018年8月28日(二)上午10:30~11:00

地點：第二醫療大樓(癌症大樓) 1F 癌症篩檢櫃台前

講者：李慧真 營養師

■ 傳統醫學科衛生教育講座

講題：認識中藥不傷身(中藥用藥安全教育)

日期：2018年8月22日(三)下午13:00~13:30

地點：第三醫療大樓 1F(藥局前)

講者：歐淑琳 藥師

■ 門診糖尿病講座

講題：飲食調整與血糖監測

日期：2018年8月10日(五)下午13:00~13:30

地點：第三醫療大樓 1F(藥局前)

講者：李青蓉 營養師

講題：糖尿病口腔照護

日期：2018年8月24日(五)下午13:00~13:30

地點：第三醫療大樓 1F(藥局前)

講者：陳廷宜 醫師

■ 用藥指導講座

講題：氣喘用藥介紹

日期：2018年8月15日(三)下午13:10~13:40

地點：第三醫療大樓 1F(藥局前)

講者：王亭又 藥師

■ 小兒科健兒門診－疫苗注射

卡介苗預防注射時間：星期四下午 / 蔡明蘭 醫師

疫苗注射公告：

1. 為因應衛生局疫苗管控，施打卡介苗(BCG)者，一律採集中施打方法。(時間如上公告)
2. 卡介苗有2小時的時效性，新生嬰兒會優先安排看診注射，欲施打其他針劑者，為避免久候，建議改掛它日健兒門診時間，以節省您寶貴的時間。

諮詢電話：(02)2737-2181 轉 8253

■ 2018年6月份捐款芳名錄



| | |
|---------|---------------------------------|
| 102,000 | 關陳弘子 |
| 60,000 | 台灣仁本生命科技股份有限公司 |
| 26,848 | 捷騰實業股份有限公司 |
| 25,504 | 劉彥煌 |
| 20,250 | 廖英藏 |
| 20,000 | 李胤融、陳靜枝 |
| 10,000 | 陳麒心 |
| 6,015 | 無名氏 |
| 5,000 | 陳捷和 |
| 2,500 | 何秀娥、陳麒安 |
| 2,000 | 李玲蘭、曹麗卿、楊淑霞 |
| 1,000 | 張瑞傑、陳姮秀 |
| 600 | 陳盈臻、程勝騏 |
| 500 | 柳瑞夢、湯莉蓉 |
| 400 | 陳邱阿桂、陳麗文 |
| 300 | 李青純、林宛俞、林郁珊、林朝陽、林靖傑、邱錦洲、楊崧苑、羅華美 |
| 200 | 陳竹堂、陳信豪、陳威伸、陳倚樂、陳麗娟 |
| 100 | 陳昭旭、彭美珠 |

■ 2018年6月份社工基金補助徵信錄

| 項目 | 補助對象 | 補助金額 |
|------|-------------|----------|
| 醫療補助 | 余○元 | 27,000 |
| | 鍾○秀 | 247,922 |
| | 林○○升 | 38,000 |
| | Chai ○ Teng | 31,000 |
| 急難救助 | 蔣○劍 | 17,000 |
| | 陳○蓉 | 13,200 |
| 合計 | 6人次 | 374,122元 |

* 「社工基金 醫療急難專戶」：

捐款管道：歡迎您親至第三大樓1樓社工室，或來電詢問捐款方式，感謝您！

聯絡方式：北醫附醫社工室 (02)2737-2181分機8148

本院收到捐款後會立即為您開立「捐款收據」，請妥善保存以供年度抵扣所得稅使用；承辦單位將於次月門診時刻表上公開表達感謝！

| 大樓別 | 科別 | 診察室 | 週一 | | | 週二 | | | 週三 | | | |
|------------------------|--|-------------------------|--------------------------|--------------------------|---------------------------------|-------------------------------|-------------------------------|-----------------------|--------------------------|----------------------------|-----------------------|--|
| | | | 上午 | 下午 | 夜間 | 上午 | 下午 | 夜間 | 上午 | 下午 | 夜間 | |
| | 教學門診 ※註1 | | | 林時宜 (一般醫學科)(6c) | | | 林烈生 (神經外科)(3A) | | | 周正邦 (中醫5D-1)(限約診) | | |
| 第三大樓二樓 | 皮膚科 | 1A | 胡俊弘 (免痘皮膚學) 1101 | 李宗儒 (09:00看診) 0900 | 林明秀 1132 | 林明秀 (09:00看診) 1132 | 張宜菁 (14:00看診) 1130 | 蔡秀欣 1111 | 林明秀 (09:00看診) 1132 | 蔡秀欣 (14:00看診) 1111 | 張宜菁 1130 | |
| | | 2A | 張宜菁 (09:00看診) 1130 | 張引碩 1144 | | 顏貝珊 (09:00看診) 1131 | 李宗儒 (14:00看診) 1130 | | | 李宗儒 (14:00看診) 1130 | | |
| | 美容醫學中心 (預約制、來電預約)(雷射、光療、微整形) | 2A-1 | | | | 張宜菁 (09:00看診) 1130 | 王國憲 (14:30看診) 1135 | | 簡雄飛 (09:00看診) 1132 | 林明秀 (14:00看診) 1132 | 蔡秀欣 9102 | |
| | 體重管理中心 (減重門診) | 7A | 黃宏昌 9409 | 張詩鑫 (內科減重) 9411 | | 王偉 9402 | | | 劉才齊 (內科減重) 9407 | 李佩芬 (營養師)(限10名) 9407 | 劉才齊 (內科減重) 9407 | |
| | 機器人手臂達文西減重手術：王偉；單孔微創減重、單孔微創腹腔鏡：王偉、黃宏昌、徐偉峻 特約 | | | | | | | | | | | |
| | 消化系外科 (胃腸肝膽胰) | 3A | | | | | | | | | | |
| | | 6A | 黃昱閔 0392 | | | 徐偉峻 0395 | 黃昱閔 0392 | | | | | |
| | | 7A | 黃宏昌 9409 | | | 王偉 9402 | | | | | | |
| | 急症外傷外科 (單孔腹腔鏡、抽氣手術) | 6A | | | 張聖為 (3A) 0379 | 徐偉峻 0395 | | | 黃宏昌 0399 | 廖立民 0377 | 湯堯舜 0376 | |
| | 大腸直腸外科 | 5A | 郭立人 0328 | 陳嘉哲 0737 | 黃彥鈞 0311 | 陳嘉哲 (準過看診) 0737 | 黃彥鈞 0311 | | 郭立人 0328 | 魏柏立 0361 | | |
| 胸腔外科 | 3A | | | | 禡靖 0394 | | | 吳維喬 0317 | | | | |
| | 7A | | | | | | | | | | | |
| 整形外科 ※註2 | 8A | | 簡雄飛 0332 | | 陳國鼎 0380 | | | 李維棠 0375 | 張承仁 0378 | | | |
| 心臟血管外科 | 3A | 葉聰賜 0389 | 陳勁辰 0398 | | 許文憲 (準過看診)(限30名)(5A) 0737 | | | 許傳智 0388 | | | | |
| | 7A | | | 陳勁辰 0398 | | 葉聰賜 0389 | | | 陳瑞雄 0320 | | | |
| 乳房外科 | 1C | | | | | 王文科 0356 | | | | | | |
| | 1C-1 | 杜世興 (限80名) 0344 | 杜世興 0344 | | 黃振僑 0397 | 黃振僑 0397 | | 王文科 0356 | 陳清祥 (限25名) 0329 | | | |
| 口腔顎面外科 (此列醫師開放網路掛號) | | 吳家佑 | 吳家佑 | 祁力行 | 彭伯宇 | 吳家佑 | 顏明良 | 吳智偉 | 劉定國 | 吳家佑 | | |
| 部 顏 中心 ※註2 | 齒顎矯正科 | | | | 陳珮璇 | 鄭信忠 | 鄭信忠 | | | | | |
| | 復健科 (早療、語療、心療) | 12C | | | 曾頌惠 1409 (12C-1) | 賴建宏 1406 | 曾頌惠 1409 (12C-1) | | | | | |
| | 耳鼻喉科 | 36A | | | 洪士涵 (38A) 0440 | 洪士涵 (38A) 0440 | | | | | | |
| | 小兒科 (新生兒、早療、遺傳、心臟) | 12A | | | 蔡明蘭 0440 | | | | | | | |
| | | 15A | | | 陳中明 0421 | | | | | | | |
| | 精神科 | 12D | | | | | | | | | | |
| 整形外科 | 8A | | | | 陳國鼎 0380 | | | | | | | |
| 小兒神經外科 | 6A | | | | | | | | | | | |
| 腦、神經外科 | 3A | 蔣永孝 (8A) 0701 | | | | | 林烈生 (教學門診) (8A) 0701 | | | 鄒易學 0713 | | |
| | 6A | | 林建和 0714 | 林建和 0714 | | | | | | | | |
| | 9A | 鄭泳松 0707 | 蔣永孝 0701 | 吳忠哲 0706 | 羅文政 0345 | 羅文政 0345 | | 鄭泳松 0707 | 蔣永孝 0701 | | | |
| 泌尿科 | 一般泌尿 | 10A | | | | | | 劉明哲 (限70名) 0517 | 吳政誠 0826 | | | |
| | | 11A | | 吳政誠 0826 | 吳政誠 0826 | 葉勁德 (泌尿腫瘤) 0515 | 陳偉傑 0831 | | 陳偉傑 0831 | 顧芳瑜 0833 | | |
| | 泌尿腫瘤 男性不孕 | 10A | 林孝友 0809 | 林孝友 0809 | | 張景欣 0828 | 張景欣 0828 | | | 林孝友 0809 | | |
| 婦產部 | 婦科 | 17A | 吳麗惠 0560 | 邱彥諧 0553 | | 黃佩慎 0555 | 王懿德 0542 | 黃佩慎 0555 | 黃佩慎 0555 | 吳麗惠 0560 | 黃佩慎 0555 | |
| | | 18A | 劉偉民 0531 | | | | 劉偉民 0531 | | | | | |
| | | 19A | 張景文 0504 | | | 吳麗惠 0560 | | | 張景文 0504 | | | |
| | | 20A | | | 王懿德 0542 | | | | | | | |
| | 產科 | 18A | | | | | | | | 區慶建 0515 | | |
| | | 20A | | 區慶建 0515 | | | | | 簡立維 0512 | | | |
| | 不孕科 | 17A | 陳啟煌 (19A) 0549 | 楊鵬生 0529 | | 曾啟瑞 (10:00看診)(20A) 0506 | 陳啟煌 (19A) 0549 | | | 曾啟瑞 (20A) 0506 | 楊鵬生 (19A) 0529 | |
| | | 18A | | | 馬佩君 0558 | | | | 譚舜仁 (20A) 0561 | 譚舜仁 0561 | 林時羽 (20A) 0559 | |
| 生殖醫學中心(限約診) | | 曾啟瑞、陳啟煌、楊鵬生、林時羽、許朝欽、馬佩君 | | | | | | | | | | |

※診間號『A』在第三醫療大樓，診間號『C』在第二醫療大樓，診間號『D』在第一醫療大樓
 ※註1. 教學門診由實習醫師或住院醫師先行問診後，再由主治醫師親自診治，限掛10名
 ※註2. 顏顏中心請優先掛整形外科陳國鼎醫師，此為顏顏專科門診。

| 週 四 | | | 週 五 | | | 週 六 | |
|--------------------------------------|---------------------------|---------------------|---------------------|---------------------|--------------|-----------------------|----|
| 上午 | 下午 | 夜間 | 上午 | 下午 | 夜間 | 上午 | 下午 |
| | 丁禮莉 (放膽科)(3C) | | | | | | |
| | 林秀真 (兒科)(13A) | | | | | | |
| | 陸清松 (神經內科)(7/2B) | | | | | | |
| 林明秀 (09:00看診) 顏貝珊 (09:00看診) | 吳宜芳 (自費)(14:00看診/表症諮詢) | 李宗儒 | 張宜菁 (09:00看診) | 蔡秀欣 1111 | | 蔡秀欣 1111 | |
| 張承仁 (09:00看診) | 林明秀 (14:00看診) | 柯威志 9108 | 李宗儒 (09:00看診) | 張宜菁 (14:00看診) | | 張宜菁 (09:00看診) | |
| 李佩芬 (營養師)(限10名) | 徐偉峻 9410 | | | | | 王偉 9402 | |
| 門診或諮詢：(02)5550-6395 | | | | | | | |
| | | | | | | 陳瑞杰 0308 | |
| 徐偉峻 0395 | | 黃昱閔 0392 (5A) | | 王文科 0362 (8A) | | 黃宏昌 0399 (5A) | |
| | 徐偉峻 0395 | | | | | 王偉 9402 | |
| 徐偉峻 0395 | 徐偉峻 (7A) | | 廖立民 0377 | 湯堯舜 (5A) | | 外科醫師 (8A) | |
| 黃彥鈞 0311 | 郭立人 0328 | | 魏柏立 0361 | | | 陳嘉哲 0737 | |
| | 禡靖 0394 | | 吳維喬 0317 | 吳維喬 0317 | | | |
| | | | | 邱欣怡 0310 | | | |
| 陳國鼎 0380 | | | 李維棠 0375 | | | | |
| | | | | | | | |
| | | 許傳智 0388 | 陳勁辰 0398 | | | 許傳智 0388 (6A) | |
| | | | 黃振僑 0397 (2C) | | | | |
| 杜世興 (限80名) | 杜世興 0344 | | 王文科 0356 | 洪進昇 (限80名) | | 黃振僑 0397 (限40名) | |
| 顏明良 | 祁力行 | 彭伯宇 | 張文乾 | 顏明良 | 顏明良 | 顏明良 | |
| 邱鈺婷 陳佩璇 賴建宏 1406 | 陳佩璇 | | | | | | |
| | 林哲玄 0937 | | | | | | |
| 楊晨 0412 | 楊晨 0412 | | | | | | |
| 劉彥麟 0437 | | | | | | | |
| 鐘國軒 1311 | | | | | | | |
| 陳國鼎 0380 | | | | | | | |
| | 黃棣棟 0712 | | | | | | |
| 楊宜珊 0715 | | | | | | | |
| 吳忠哲 (7A) | | | | 鄭泳松 0707 | | | |
| 蔣永孝 0701 | | 林建和 0714 | 羅文政 0345 | 吳忠哲 0706 | | 羅文政 0345 | |
| | 吳政誠 0826 | 陳偉傑 0831 | | | | 陳偉傑 0831 | |
| | | | 劉明哲 0817 | 劉明哲 0817 | | 劉明哲 0817 | |
| 張景欣 0828 | 葉劭德 (11A) | | 葉劭德 0810 | | | 林孝友 0809 | |
| 吳建志 0805 | | | | | | | |
| 邱彥諧 0553 | 王懿德 0542 | 陳菁徽 0546 | | | | | |
| | | | 劉偉民 0531 | | | | |
| | | | 金宏諺 0551 | 張景文 0504 | | 金宏諺 0551 | |
| | | 金宏諺 0551 | | 邱彥諧 0553 | 王懿德 0542 | | |
| 區慶建 0515 | | | | | 區慶建 0515 | 區慶建 0515 | |
| | | | | | | 簡立維 0512 | |
| 馬佩君 (19A) | 陳啟煌 (19A) | | 許朝欽 0557 | 譚舜仁 0561 | 林時羽 0559 | 林時羽 0559 | |
| 曾啟瑞 (10:00看診)(20A) | | 許朝欽 0557 | | | 楊鵬生 (19A) | | |

| 日 | 一 | 二 | 三 | 四 | 五 | 六 |
|----|----|----|----|----|----|----|
| | | | 1 | 2 | 3 | 4 |
| 5 | 6 | 7 | 8 | 9 | 10 | 11 |
| 12 | 13 | 14 | 15 | 16 | 17 | 18 |
| 19 | 20 | 21 | 22 | 23 | 24 | 25 |
| 26 | 27 | 28 | 29 | 30 | 31 | |

| 日 | 一 | 二 | 三 | 四 | 五 | 六 |
|-------|----|----|----|----|----|----|
| | | | | | | 1 |
| 2 | 3 | 4 | 5 | 6 | 7 | 8 |
| 9 | 10 | 11 | 12 | 13 | 14 | 15 |
| 16 | 17 | 18 | 19 | 20 | 21 | 22 |
| 23/30 | 24 | 25 | 26 | 27 | 28 | 29 |

掛號作業說明

107.5更新 智慧型手機，行動掛號APP

請重新安裝下載資訊

- Android Phone : 至Android Market 搜尋『北醫行動掛號』
- iPhone : 至App Store 搜尋『北醫行動掛號』



iOS Android

電話掛號

- 語音電話掛號：(服務時間：24小時全天候)
2377-1866 2377-1323
- 人工電話掛號：**2738-0032**
服務時間：8:00~16:00 (週六 8:00~12:00)
8:00~9:30為**顛峰時段**，請多利用語音與網路掛號。
- 網路掛號、醫師停代診、看診進度查詢
公告網址：www.tmuh.org.tw

現場掛號

- 當天門診現場保留號之掛號作業，不論上午、下午或夜間門診一律於上午6:00由觸控式掛號機開始受理，櫃檯8:00接續提供服務。
- 掛號截止時間：上午11:00 下午4:00 夜間8:00

觸控式自動掛號機

全天24小時接受「預約掛號」本日門診(現場掛號)開始時間為早上6點，各看診時段掛號截止時間為：
上午診11:00掛號截止
下午診16:00掛號截止 *週六15:00掛號截止*
夜間診20:00掛號截止
*機器異常時，請聯絡門診組，分機8144

語音掛號當診預約受理時間

上午診：10:30掛號截止
下午診：15:00掛號截止
夜間診：19:00掛號截止

到診時間

上午門診：8:30~11:30
下午門診：13:30~16:30 *週六13:30~15:30*
夜間門診：18:00~20:00

看診時間

上午門診：8:30~12:00
下午門診：13:30~17:00 *週六13:30~15:30*
夜間門診：18:00~20:30

| 大樓別 | 科別 | 診察室 | 週一 | | | 週二 | | | 週三 | | | |
|-----------------|--------------------|-----------------------------------|-------------------------------|------------------------|----------------------|------------------------------|-----------------------|-----------------------|-------------------------------------|-------------------------|------------------------|-----------------------|
| | | | 上午 | 下午 | 夜間 | 上午 | 下午 | 夜間 | 上午 | 下午 | 夜間 | |
| 第三大樓二樓 | 一般兒科 | 12A | 楊晨 0412 | | | 蔡明蘭 0440 (早療門診) | 張璽 0433 | | 顏瓊暈 0427 | 賴建丞 0419 | | |
| | | 13A | 顏瓊暈 0427 | 陳中明 0421 | | 劉彥麟 0437 | 林秀真 0414 | | 張璽 0433 | 吳俞晔 (8/8、8/22) | | |
| | | 15A | 邱馨慧 (8/8、8/20) | | | 陳中明 0421 | | | 蔡明蘭 0440 (限約診) | | 陳中明 0421 | |
| | | | 兒童胸腔/新生兒科：陳中明； 小兒神經外科：黃隸棟； | | | 小兒內分泌科/遺傳科：楊晨； 小兒神經科：蔡明蘭； | | | 小兒過敏氣喘科：顏瓊暈、賴建丞； 小兒血液腫瘤科：張家堯、劉彥麟 | | | |
| | 健兒門診(疫苗注射) | 15A | | 張家堯 0425 | | | 顏瓊暈 0427 | | 張璽 0433 (卡介苗注射) | | | |
| 第二大樓一樓 | 社區醫學部 | 高山旅遊門診 | 6C | | | | | | | | | |
| | | 職業醫學科 | | 范豪益 0158 | | 范豪益 0158 | | | | | | |
| | | 高齡醫學門診 | | 呂旻益★ (16A-1) | | | 蕭成儀★ 0298 (25A) | | 蕭世欣 0232 (32A) | | | |
| | | 旅遊暨疫苗門診 (成人健檢) | 6C | | | | 張詩鑫 0169 | | | 張正生 0159 | | |
| | | 家庭醫學科 | 6C-1 | 蘇千田★ 0122 | 林渝珊 | | 林神佑 0130 | 陳揚卿★ 0176 | | 王森德★ 0129 | 林神佑★ 0130 | |
| | | | 6C-2 | 范豪益★ 0158 | 林章賢★ 0160 | 范豪益 0158 | 王森德★ 0129 | | 蘇千田 0122 | 陳揚卿★ 0176 | 張正生 0159 | |
| | | | 6C-3 | | 王俊琪 | | 詹雅茹 | 林昱君 | | 林渝珊 | 陳宥達 | |
| 駕照體檢 (一般與職業) | | 視野、夜視體檢需求民眾，請掛6C門診：週一上午、週二下午、週三下午 | | | | | | | | | | |
| 第二大樓二樓 | 復健科 | 12C-1 | 賴建宏★ 1406 | 陳弘生 1434 | | 曾頌惠★ 1409 (限25名) | 侯文萱 1432 | 曾頌惠 1409 (限30名) | 曾頌惠★ 1409 (限25名) | 林書賢 1433 | | |
| | | 12C | 侯文萱 1432 | 康峻宏★ 1420 (限90名) | 陳適卿 1401 | 陳適卿 1401 | 賴建宏★ 1406 | 林嘉韻★ 1439 | 陳適卿 1401 | 洪詩惟★ 1437 | 康峻宏 1420 (限70名) | |
| | | | 早期療育發展遲緩：曾頌惠； | | | 復健輔具與足部特診：陳適卿、賴建宏； | | | 運動醫學特別門診 | | | |
| | | | 早期療育聯合門診每週二、三上午及週二夜間 | | | 小兒科：蔡明蘭醫師 | | | 精神科：李儒卿醫師 復健科：張家堯醫師 | | | |
| 第三大樓二樓 | 神經科 | 16A-1 | 呂旻益★ 0212 | 袁瑞昱★ 0212 | | 魏群人★ 1202 | 楊智超 1206 (8/28) | | 袁瑞昱★ 0212 | | 魏群人 1202 | |
| | | 16A-2 | 葉篤學★ 1205 | 蔡睿蒨★ 1203 | 蔡睿蒨 1203 | 葉篤學★ 1205 | 呂旻益★ | | 呂旻益★ 1205 | | | |
| | | 16A-3 | | 許昭俊★ 0233 | | | 許昭俊★ 0233 | | 游家銘 0288 | 胡朝榮 0272 | | |
| | 新陳代謝科 (內分泌·糖尿病) | 30A | 翁瑄甫★ 0251 (衛教門診) | 黃千玲★ 0209 (衛教門診) | | 黃千玲★ 0209 (衛教門診) | 翁瑄甫★ 0251 | 林榆培 0246 | 黃千玲★ 0209 (衛教門診) | 許重輝★ 0239 (衛教門診) | 翁瑄甫★ 0251 (衛教門診) | |
| | | 31A | | | | | | | | 許重輝★ 0239 | | |
| | 心臟內科 | 25A | 畢偉楓★ 0257 | 高永達★ 0225 | 施俊明 0240 | 蕭成儀★ 0298 | | | 施俊明★ 0240 | | | |
| | | 26A | 黃群耀★ 0278 | | | | 畢偉楓★ 0257 | 張念中 0204 | 詹宏泰 0203 | 楊宗霖 0210 | 高永達★ 0225 | |
| | | 27A | 楊宗霖★ 0210 | 蕭成儀★ 0298 | 詹超舜 0287 | 徐千彞★ 0294 | | 姜廣興 0208 | 張念中★ 0204 | 姜廣興★ 0208 | 徐千彞★ 0294 | |
| | 腎臟內科 | 33A | | | | 高治圻★ 0258 | 葉曙慶★ 0214 | 陳錫賢★ 0253 | 陳錫賢★ 0253 | | 葉曙慶★ 0214 | |
| | | 33A-1 | | 蔡啟仁 0279 | 吳岳霖 0218 | | 吳麥斯 0220 | | 林彥仲★ 0205 | 吳岳霖★ 0218 | | |
| | 內科 | 腹膜透析 | | | | 林彥仲 (限約診) | | | | | | |
| | | 移植門診 (限約診) | 33A | 方德昭★ 0297 | | | 高治圻 0258 | | 陳錫賢 0253 | | | |
| | | 33A-1 | | | | | | 林彥仲 0205 | 吳岳霖 0218 | | | |
| | | 一般內科 | | 畢偉楓 0257 (25A) | 李凱靈 0254 (32A) | 莊涵瑀 0273 (30A) | 邱啟勝 0297 (1D-3) | 施崇鴻 0268 (28A) | 陳立遠 0207 (29A) | 林子閔 0217 (1D-2) | 林寶英 0263 (21A) | 邱啟勝 0245 (1D-3) |
| | | 胃腸肝膽科 | 21A | 鄧凱澤 0299 | 高偉育 0234 | 唐瑞祥 0277 | 唐瑞祥 0277 | 方聖惟 0226 | | 范峻維 0206 | 林寶英 0263 | 朱恆成 0252 |
| | | | 22A | 劉正典 0222 | 潘憲 0201 | 張君照 0221 | 劉正典 0222 | 林時宜 0235 | 范峻維 0206 | 潘憲 0201 | 葉欣榮 0216 | 趙國卿 0219 |
| | | | 23A | 朱恆成 0252 | | 葉欣榮 0216 | 張甄 0270 | 趙國卿 0219 | 鄧凱澤 0299 | 高偉育 0234 (肝炎特別門診) | | 方冠傑 0202 |
| | | 胸腔內科 | 26A | | | | 周俊良 0249 | | | | | |
| | | | 28A | 蕭世欣 0232 | 鍾啟禮 0229 | | 黎書亮 0227 | 施崇鴻 0268 | 吳宗翰 0237 | 鍾啟禮 0229 | 李凱靈 0254 | 黎書亮 0227 |
| | | | 32A | 周百謙 0231 | 李凱靈 0254 | | 周百謙 0231 | 徐上富 0200 | | 蕭世欣 0232 | 施崇鴻 0268 | |
| 成人感染科 | 29A | 劉欣怡 0211 | | 李垣樟 0243 | 劉欣怡 0211 | 莊涵瑀 0273 | 陳立遠 0207 | 莊涵瑀 0273 | 李垣樟 0243 | | | |
| | 30A | | | 莊涵瑀 0273 | | | | | | | | |

※診間號『A』在第三醫療大樓，診間號『C』在第二醫療大樓，診間號『D』在第一醫療大樓

※註1. ★整合照護門診(適用對象)：凡符合健保照護資格，罹患三高疾病(高血糖、高血壓、高血脂)中兩科以上者，可優免第2科(含)以上之掛號費。

| 週 四 | | | 週 五 | | | 週 六 | |
|--|------------------------------|-----------------------|-------------------------|----------------------------------|---------------------------|------------------------------|----|
| 上午 | 下午 | 夜間 | 上午 | 下午 | 夜間 | 上午 | 下午 |
| 楊晨 0412 | 楊晨 0412 | | | 顏瓊暈 0427 | | 楊晨 0412 (限曾生長發育) | |
| 劉彥麟 0437 | 林秀真 (教學門診) | | 張璽 0433 | 張家堯 0425 | | 賴建丞 0419 | |
| 承；小兒感染科：林秀真； 麟；小兒心臟科：吳俞晔、邱馨慧 | | | | 陳中明 0421 | | | |
| | | 高偉峰 (8/2) | | 范豪益 0158 | | | |
| 林神佑★ 0130 (6C) | | | 吳岳霖★ 0218 (33A-1) | | | | |
| | 林神佑★ 0130 | 王森德 0129 | 蘇千田★ 0122 | 范豪益★ 0158 | | 陳揚卿★ 0176 (8/4)(6C-1) | |
| 李芸霏 0156 | 張詩鑫★ 0169 | 徐俊榮 0164 | 李欣岱 0128 | | 林章賢 0160 | 蘇千田★ 0122 (8/11) | |
| 林渝珊 | 林昱君 | | | 林昱君 | | 林神佑★ 0130 (8/18)(6C-1) | |
| | | | | | | 謝瀛華 (8/25)(6C-1) | |
| 下午、週四上午、週五下午 | | | | | | | |
| 洪詩惟★ 1437 | 康鈞尉 1435 | | 林嘉韻★ 1439 | 曾頌惠★ 1409 | | | |
| 賴建宏★ 1406 | 康峻宏★ 1420 (限90名) | 洪詩惟 1437 | 康峻宏★ 1420 (限100名) | 洪詩惟★ 1437 (8/3、8/17、8/31) | 賴建宏 1406 | 林嘉韻★ 1439 | |
| | | | | 潘健理 1438 (8/10、8/24)(限40名) | | | |
| 門診：康鈞尉 | | | | | | | |
| 曾頌惠醫師 (12C-1診療室) 預約專線：2737-2181總機轉1212、1210(限6歲以下) | | | | | | | |
| 蔡睿蒨★ 1203 | 陸清松 1207 (8/23)(教學門診) | | 袁瑞昱★ 0212 | | | 陳紀勳 0241 | |
| 魏群人★ 1202 | 葉篤學★ 1205 | | 蔡睿蒨★ 1203 | 魏群人★ 1202 | | | |
| 許昭俊★ 0233 | | | 許昭俊★ 0233 | | | 呂昱益★ | |
| 翁瑄甫★ 0251 (衛教門診) | 翁瑄甫★ 0251 | | 許重輝★ 0239 (衛教門診) | 黃千玲★ 0209 (衛教門診) | 翁瑄甫 0251 | 林榆培★ 0246 | |
| 林榆培★ 0246 (33A-1) | | | | | | | |
| 高永達★ 0225 | 楊騰芳 0213 (13:00-15:30) | 楊宗霖 0210 | | 施俊明★ 0240 | | 畢偉楓★ 0257 | |
| 蕭成儀★ 0298 | | 黃群耀 0278 | 黃群耀★ 0278 | 徐千彝★ 0294 (33A-1) | 畢偉楓 0257 | 高永達★ 0225 | |
| 徐千彝★ 0294 | 詹超舜★ 0287 | | 詹超舜★ 0287 | 姜廣興★ 0208 | | 蕭成儀★ 0298 | |
| 陳振文 0282 | 方德昭★ 0297 | 高治圻 0258 | 林彥仲★ 0205 | 高治圻★ 0258 | 林彥仲 0205 | 陳錫賢★ 0253 | |
| | | | 吳岳霖★ 0218 | | | | |
| 高治圻 (限約診) | | | 陳錫賢 (限約診) | | | | |
| | | | 林彥仲 0205 | 高治圻 0258 | 林彥仲 0205 | 陳錫賢 0253 | |
| | | | 吳岳霖 0218 | | 方德昭 0297 (8/3、8/31) | | |
| 林時宜 0235 (23A) | 劉欣怡 0211 (29A) | 楊宗霖 0210 (25A) | 林彥仲 0205 (33A) | 姜廣興 0208 (27A) | 吳宗翰 0237 (28A) | 陳錫賢 0253 (33A) | |
| 方聖惟 0226 (肝炎特別門診) | 朱恆成 0252 | 林寶英 0263 | 方冠傑 0202 | 范峻維 0206 | 高偉育 0234 | 林寶英 0263 | |
| 唐瑞祥 0277 | 張君照 0221 | 張甄 0270 | 劉正典 0222 | | | | |
| 林時宜 0235 | | | 張君照 0221 | | 方聖惟 0226 | 葉欣榮 0216 | |
| | 周俊良 0249 | | | | | | |
| 施崇鴻 0268 | 黎書亮 0227 | 徐上富 0200 (睡眠門診) | 李凱靈 0254 | 鍾啟禮 0229 | 吳宗翰 0237 | 徐上富 0200 | |
| 郭漢彬 0215 | | | 郭漢彬 0215 | 蕭正欣 0232 | | 周百謙 0231 | |
| 陳立遠 0207 | 劉欣怡 0211 | | 陳立遠 0207 | 楊靖慧 (特別門診) | | 李垣樟 0243 | |

掛號作業說明

注意事項

- 1.網路、語音、電話掛號、自助掛號機開放預約日為28天。
- 2.初診民眾請先至初診櫃檯辦理報到。
- 3.牙科或各科特殊檢查均需由醫師簽圖安排後辦理預約。
- 4.門診時間表所列醫師，如遇醫師臨時公出、休診可能有所變動，敬請見諒。
- 5.預約後無法就診者，請利用網路或人工專線取消，以免被列入爽約。
- 6.星期日休診，急診24小時照常看診。

診斷書申請流程

- 1.住院病人由醫師開立 → 住院櫃檯繳費 → 出院時持收據至關防櫃檯蓋章
- 2.門急診請醫師開立 → 批價櫃檯繳費 → 持收據至關防櫃檯蓋章
- 3.再申請(三個月內曾開立) → 關防櫃檯申請 → 至批價櫃檯繳費 → 至關防櫃檯蓋章
- 4.再申請(超過三個月) → 門急診掛號請醫師開立 → 批價櫃檯繳費 → 關防櫃檯蓋章

外籍看護工「診斷證明書及巴氏量表作業流程」

- 1.住院中申請 → 關防索取表格 → 由醫師開立 → 經二位醫師評估 → 完成送至關防櫃檯寄交申請人及長期照護中心
- 2.門診申請 → 門診掛號醫師開立(需由醫師評估病況及符合1年內看診4次以上者) → 經二位醫師評估 → 完成送至關防櫃檯寄交申請人及長期照護中心

病歷影本申請作業

- 1.申請方式：關防櫃檯申請
- 2.申請資格：
 - (1)病人本人持身份證明文件正本(身分證、駕照、具照片之健保卡、護照等雙證件)(法定監護人須持其身分證正本及病人戶口名簿)。
 - (2)病人之配偶、直系血親及代為申請者需持雙方身份證明文件(或戶口名簿)、圖章及病人親自簽署之書面同意文件(需載明委託意旨及範圍)(重症昏迷、死亡、未成年者其監護人免附)或本院「病歷資料影印委託同意書」提出申請。
- 3.申請書及委託書可於本院網站就醫指南中下載
<https://www.tmu.org.tw>
- 4.申請時間：週一至週五：9:00~20:00
週六：9:00~12:00
國定假日申請，請參考本院上班公告
- 5.影印病歷作業時間
 - (1)檢驗(查)報告及病歷摘要：1~3工作天
 - (2)全本病歷：1~14工作天

服務諮詢電話

藥物諮詢：(02)2737-2181#8130、8434
 健康/戒菸諮詢：(02)2737-2181#8245
 意見反應專線：(02)2737-5593
 志工服務：(02)2737-2181#3114、8118
 轉診服務：(02)2735-9903
 急診服務：(02)2737-2181#8101-8105
 癌症篩檢：(02)2737-2181#1114、8223、3936、3937

兩項，或65歲以上罹患多重慢性病症者，於同日同時段看2科以上整

| 大樓別 | 科別 | 診察室 | 週一 | | | 週二 | | | 週三 | | | |
|---|---|---|---------------------------------|-----------------------------------|---------------------------|---------------------------------|---------------------------|-----------------------------------|---------------------------------|----------------------------|---------------------------|----------------------|
| | | | 上午 | 下午 | 夜間 | 上午 | 下午 | 夜間 | 上午 | 下午 | 夜間 | |
| 第一大樓 | 內科部 | 風濕免疫過敏科 | 1D-2 | 張棋楨 0236 (生物製劑過敏治療) | 林子閔 0217 | 林子閔 0217 | | | 張棋楨 0236 | 林子閔 0217 | | |
| | | | 1D-3 | | | | 邱啟勝 0245 | | | | 邱啟勝 0245 | |
| | | 過敏特別門診 | 1D-2 | | 林子閔 0217 | 林子閔 0217 | | | | 林子閔 0217 | | |
| | | 痛風特別門診 | 1D-3 | | | | 邱啟勝 0245 | | | | 邱啟勝 0245 | |
| 第三大樓二樓 | 耳鼻喉科 | 29A | | 廖學聰 0276 | | | | | | | | |
| | | 35A | 葉啟偉 0932 | 薛如茵 0919 | 張馨仁 0943 | 許信德 0923 | 陳榮哲 0941 | 陳榮哲 0941 | 葉啟偉 0932 | 黃鈞鼎 0930 | | |
| | | 36A | 林哲玄 0937 | 林飛麟 0935 | 洪士涵 0931 | 洪士涵 0931 | 洪士涵 0931 | | 林哲玄 0937 | 洪士涵 0931 | | |
| 第三大樓B1 | 血友病門診(血友病中心) | 37A | | | | | 張家堯 (14:00看診) | | | 蔡佳叡 (14:00看診) | | |
| | | 38A | 張馨仁 0943 | | | | 林飛麟 (限約診) | | | | | |
| 第二大樓一樓 | 腫瘤醫學中心 | 血液科 | 1C | 周永強 (37A)(9:00看診) | | | | | | 李冠德 0224 | | |
| | | | 6C | | | | | | | 吳鴻誠 0274 | | |
| | | | 7C | | | | | | | 廖裕民 0230 (6C) | | |
| | | | 8C | 廖裕民 0230 | 曾慧恩 0271 | | 戴承正 0260 | 戴承正 (限約診) | | | | |
| | | | 31A | | | | | | | 周永強 0228 | | |
| | | 淋巴癌暨血液惡性癌：廖裕民、李冠德、戴承正 | | | | | | | | | | |
| | | 腫瘤內科 (癌症篩檢諮詢) | 1C | 夏和雄 0286 | | | 夏和雄 0286 | | | 李冠德 0224 | | |
| | | | 7C | 謝政毅 0285 | | | 蔡佳叡 0264 | | | 謝政毅 0285 | 謝政毅 0285 | |
| | | | 5C | | | | | | | 廖裕民 0230 | | |
| | | | 8C | 廖裕民 0230 | 曾慧恩 0271 | | 戴承正 0260 | 戴承正 (限約診) | | 蔡佳叡 0264 | | |
| | | 乳癌：李冠德； 大腸直腸癌：李冠德、廖裕民； 胸腔癌(肺及食道癌)：李冠德、謝政毅； 婦癌：謝政毅； 肝膽胰癌：夏和雄、蔡佳叡； 胃癌：夏和雄、蔡佳叡； | | | | | | | | | | |
| | | 腫瘤外科 | 劉偉民 0531 (痔瘡)(18A) | 蔣永孝 0701 (神經腫瘤)(9A) | 蔣永孝 0701 (神經腫瘤)(9A) | 葉劭德 0810 (泌尿腫瘤)(11A) | 劉偉民 0531 (痔瘡)(18A) | | | 郭立人 0328 (大腸直腸癌)(6A) | 蔣永孝 0701 (神經腫瘤)(9A) | 吳家佑 (頭頸癌)(口腔顎面外科) |
| | | | 郭立人 0328 (大腸直腸癌)(6A) | | | 黃振僑 0937 (甲狀腺癌)(乳癌)(1C-1) | 黃昱閔 (肝膽胰癌)(6A) | | | 黃振僑 (甲狀腺癌)(乳癌)(1C-1) | | |
| | | | 杜世興 0344 (乳癌)(1C-1)(限80名) | 杜世興 0344 (乳癌)(1C-1) | | | | | | | | |
| | | | 吳家佑 0392 (頭頸癌)(口腔顎面外科) | 吳家佑 0392 (頭頸癌)(口腔顎面外科) | 洪士涵 0931 (頭頸癌)(36A) | 洪士涵 0931 (頭頸癌)(36A) | 洪士涵 0931 (頭頸癌)(36A) | | | | 洪士涵 0931 (頭頸癌)(36A) | |
| 黃昱閔 0392 (肝膽胰癌)(6A) | | | | 禱靖 0394 (胸腔癌)(3A) | 吳家佑 (頭頸癌)(口腔顎面外科) | | | | | | | |
| 放射腫瘤科 (癌症篩檢諮詢) | 3C | 邱仲峰 5401 (限40人) | 丁禮莉 8414 | | 邱仲峰 5401 (限40人) | 李欣倫 8420 | | 郭嘉駿 8444 | 郭嘉駿 8444 | | | |
| | 2C | | 呂隆昇 8422 (1C) | | 黃姚儒 8421 | | | 常慧如 8419 | | | | |
| | 6C | | | | | | | | | | | |
| | 放射手術：邱仲峰、丁禮莉、郭嘉駿、李欣倫、黃姚儒； 小兒放射治療：李欣倫； 放射免疫治療：邱仲峰、呂隆昇； 骨轉移熱治療門診：邱仲峰、郭嘉駿 | | | | | | | | | | | |
| 安寧療護 (緩和醫療癌症疼痛) | 7C | | 吳森棋 8411 | | 黃姚儒 8446 (2C) | | | | | | | |
| 癌症基因檢測諮詢 | 8C | | 曾慧恩 0271 | | | | | | | | | |
| 心理腫瘤門診 | 2C | | 鐘國軒 1311 | | | | | | | | | |
| 中醫腫瘤門診 | 8C | | | | | 林恭儀 (傳統醫學科)(6D) | | | | | | |
| 第三大樓二樓 | 臺北癌症中心 | 癌症特別門診 (限約診) 約診專線： (02)6636-9060 | | 邱仲峰 (放射腫瘤) | | 高瑞和 (腫瘤內科) | 彭汪嘉康 (腫瘤內科) | 葉劭德 (泌尿科腫瘤) | 常慧如 (放射腫瘤) | | | |
| | | | 5C | 魏柏立 (腫瘤外科) | | 鐘國軒 (腫瘤心理) | 邱仲峰 (放射腫瘤) | 許重輝 (甲狀腺癌) | 何宛玲 (Dr. Miser 顧問) (兒童腫瘤) | | | |
| | | | | 劉彥麟 (Dr. Miser 顧問) (小兒血液腫瘤) | | | | 劉彥麟 (Dr. Miser 顧問) (小兒血液腫瘤) | | | | |
| 1、提供精準醫學服務 2、提供WastonAI智能服務 3、提供第二意見諮詢服務 4、尖端治療諮詢 | | | | | | | | | | | | |
| 第三大樓二樓 | 睡眠中心 | 31A | 劉才睿 5710 | | | | 李信謙 5701 | | | 劉文德 5709 | | |
| | | 睡眠障礙(限18歲以上)：劉才睿、李信謙； 睡眠呼吸障礙(限18歲以上)：劉文德、陳基宏、徐上 | | | | | | | | | | |
| 第一大樓一樓 | 骨科部 | 脊椎骨科 | 1D-1 | | | | | | 吳孟晃 0634 | 李境祐 0637 | | |
| | | | 3D | | 李境祐 0637 | | 黃聰仁 0633 | | 黃聰仁 0633 | | | |
| | | 運動醫學科 | 1D | 吳家麟 0632 | | 李建和 0622 | | 李建和 0622 | | | 陳志華 0629 | |
| | | | 3D | | | | | | | | 吳家麟 0632 | |
| | | 骨外傷科 | 1D | | | | | | | | 姜智偉 0631 | |
| 1D-1 | 陳科達 0638 | | | | 呂憲宗 0610 | 姜智偉 0631 | 陳科達 0638 | | | | | |
| 第三大樓二樓 | 麻醉科(疼痛科) | 31A | | | | 劉志中 0333 | | | 呂憲宗 0610 | | | |

| 週 四 | | | 週 五 | | | 週 六 | |
|--|---|--|--|---|-------------|--|----|
| 上午 | 下午 | 夜間 | 上午 | 下午 | 夜間 | 上午 | 下午 |
| 張棋楨 0236 | 張棋楨 0236 | | 張棋楨 0236 <small>(生物製劑權靶治療)</small> | | | | |
| 林子閏 0217 | | | 邱啟勝 0245 | | | 邱啟勝 0245 | |
| 林子閏 0217 <small>(1D-3)</small> | | | 邱啟勝 0245 | | | 邱啟勝 0245 | |
| 薛如茵 0919 | 廖學森 0939 | 陳榮哲 0941 | 葉啟偉 0932 | 許信德 0923 | 趙品植 0910 | 許信德 0923 | |
| 張馨仁 0943 | 林哲玄 0937 | | 林哲玄 0937 | 洪士涵 0931 | 張馨仁 0943 | 張馨仁 0943 | |
| | 陳榮哲 0941 | | | | | 陳榮哲 0941 <small>(811-825)</small> | |
| | 蔡振華 1400 <small>(14:00看診)</small> | | 張家堯 1801 <small>(09:00看診)</small> | | | | |
| | 李冠德 0224 | | 廖裕民 0230 | | | | |
| | | 廖裕民 0230 | | | | | |
| 戴承正 0260 | 戴承正 0260 <small>(限約診)</small> | | 李冠德 0224 | | | | |
| | 李冠德 0224 | | 廖裕民 0230 | | | 夏和雄 0286 | |
| 夏和雄 0286 | | 廖裕民 0230 | 謝政毅 0285 | 蔡佳叡 0264 | | 蔡佳叡 0264 | |
| 戴承正 0260 | 戴承正 0260 <small>(限約診)</small> | | 李冠德 0224 | | | | |
| 泌尿道癌：李冠德、廖裕民； 頭頸癌：蔡佳叡、謝政毅 | | | | | | | |
| 蔣永孝 0701 <small>(神經腫瘤)(9A)</small> | 郭立人 0328 <small>(大腸直腸癌)(5A)</small> | 黃昱閔 0392 <small>(肝膽胰癌)(5A)</small> | 劉偉民 0531 <small>(癌症)(18A)</small> | | | 陳瑞杰 0308 <small>(胃腸肝膽胰癌)(3A)</small> | |
| | 禱 靖 0394 <small>(胸腔癌)(3A)</small> | | 葉劭德 0810 <small>(泌尿腫瘤)(11A)</small> | | | 黃振僑 0937 <small>(甲狀腺癌)(乳癌)(1C-1)</small> | |
| 杜世興 0344 <small>(乳癌)(1C-1)(限80名)</small> | 杜世興 0344 <small>(乳癌)(1C-1)</small> | | 黃振僑 0937 <small>(甲狀腺癌)(乳癌)(1C-1)</small> | | | 洪士涵 0931 <small>(頭頸癌)(36A)</small> | |
| | 黃棣棟 0712 <small>(兒童腦瘤)</small> | | | 洪士涵 0931 <small>(頭頸癌)(36A)</small> | | 洪士涵 0931 <small>(頭頸癌)(36A)</small> | |
| 丁禮莉 8414 | 丁禮莉 8414 <small>(教學門診)</small> | | 邱仲峰 8401 <small>(限40人)</small> | 郭嘉駿 8444 | | 黃姚儒 8421 | |
| 李欣倫 8420 | | | | 黃姚儒 8421 | | | |
| | 郭嘉駿 8444 | | 呂隆昇 8422 | 呂隆昇 8422 <small>(8C)</small> | | | |
| 放射緩和治療：黃姚儒； 質子治療門診：邱仲峰、李欣倫 | | | | | | | |
| | 吳森棋 8411 | | | | | | |
| | 李冠德 0224 <small>(10)</small> | | 李冠德 0224 | | | | |
| | | | | | | 林恭儀 8012 <small>(傳統醫學科)</small> | |
| | 李飛鵬 8411 <small>(頭頸腫瘤)</small> | | 魏柏立 8411 <small>(腫瘤外科)</small> | 彭汪嘉康 8411 <small>(腫瘤內科)</small> | | 杜世興 8411 <small>(乳癌外科)</small> | |
| | 黃棣棟 8411 <small>(兒童腦瘤)</small> | | | 劉彥鹿 8411 <small>(Dr. Miser 顧問) (小兒血液腫瘤)</small> | | | |
| 詢(熱治療、重粒子、免疫及細胞) | | | | | | | |
| 黃守宏 5706 | 徐上富 5712 | 徐上富 0200 <small>(28A)</small> | | 陳抱寰 5711 | | 陳基宏 5704 | |
| 上富：慢性失眠、身心壓力與失眠(限13歲以上)：黃守宏、陳抱寰 | | | | | | | |
| 吳孟晃 0634 | | | 李境祐 0637 | 吳孟晃 0634 | 吳孟晃 0634 | | |
| | | | | | | 李境祐 0637 | |
| | 李建和 0622 | | | | | | |
| | | | 吳家麟 0632 | | | | |
| 姜智偉 0631 | | | 呂憲宗 0610 | 謝銘勳 0601 | | | |
| 陳科達 0638 | 陳科達 0638 | | | | | 姜智偉 0631 | |
| | | | 李元文 0385 | | | | |

新版 電話語音掛號系統使用說明



新版英文字碼轉換數字代碼對照表，詳如下列：

| | | | | | | | |
|---|----|---|----|---|----|---|----|
| A | 01 | H | 08 | O | 15 | V | 22 |
| B | 02 | I | 09 | P | 16 | W | 23 |
| C | 03 | J | 10 | Q | 17 | X | 24 |
| D | 04 | K | 11 | R | 18 | Y | 25 |
| E | 05 | L | 12 | S | 19 | Z | 26 |
| F | 06 | M | 13 | T | 20 | | |
| G | 07 | N | 14 | U | 21 | | |

例：身份證號碼為 A123456789，則應輸入 123456789，等候提示再選擇正確英文對照碼。後9碼

操作步驟

- 語音預約專線：2377-1866 ●
- 1 請輸入您需要的語言
國語請按『1』，台語請按『2』
- 2 請輸入您需要的功能
預約請按『1』，取消請按『2』查詢請按『3』，查詢醫師排班請按『4』，快速預約掛號請按『9』
- 3 請選擇使用身份證或病歷號碼
身份證請按『1』，病歷號碼請按『2』
- 4 請輸入您的身份證號碼或病歷號碼
身份證輸入9碼數字後再選擇英文對照碼
新病歷號碼請輸入8碼數字
舊病歷號碼請輸入6碼數字後面
請加按『#』共7碼
*病歷號7碼者，請於第一碼補『0』
- 5 請輸入確認鍵
正確請按『1』，錯誤請按『0』
- 6 請輸入月份日期
請輸入4碼日期
- 7 請輸入午別
上午請按『1』，下午請按『2』，夜間請按『3』
- 8 請輸入醫師代號
請輸入4碼醫師代碼
- 9 請輸入確認鍵
正確請按『1』，錯誤請按『0』
- 10 語音回報處理結果
您掛*月*日星期*，*午***醫師，您掛第***號，請於當天**點**分到門診看診



語音系統快速掛號"9"操作說明

- 1 選擇「身份證號」共20碼：身份證號共11碼+月份日期共4碼+午別共1碼+醫師代碼共4碼。
Ex A111222333 掛12/24上午
王大明醫師(醫師碼1111)：01111222333+1224+1+1111
- 2 選擇「掛號證」17碼：病歷號共8碼+月份日期共4碼+午別共1碼+醫師代碼共4碼
Ex A111222333 掛12/24上午
王大明醫師(醫師碼1111)：01111222333+1224+1+1111

| 大樓別 | 科別 | 診察室 | 週一 | | | 週二 | | | 週三 | | | |
|--------|----------------|---|--|----------------------|---------------------|----------------------------------|---------------------------|-------------------------------------|----------------------|------------------------|----------------------|-------------|
| | | | 上午 | 下午 | 夜間 | 上午 | 下午 | 夜間 | 上午 | 下午 | 夜間 | |
| 第一大樓一樓 | 傳統醫學科 ※註 | 5D | 林琬翎 6011 | 陳萍和 6006 | 陳萍和 6006 | 林琬翎 6011 | 林琬翎 6011 | 陳萍和 6006 | 林琬翎 6011 | 陳萍和 6006 | 陳萍和 6006 | |
| | | 5D-1 | 蘇柏璇 6020 | 陳玉娟 6007 | | 蘇柏璇 6020 | | 吳柏鋒 6015 | 唐佑任 6016 | 周正邦 (教學門診)(限約診) | | |
| | | 6D | 戴承杰 6001 | | | 戴承杰 6001 | 林恭儀 6012 | | 周正邦 6017 | 陳玉娟 6007 | | |
| | | 7D | 吳善弘 6018 | 唐佑任 6016 | 吳善弘 6018 | 陳玉娟 6007 | 唐佑任 6016 | 唐佑任 6016 | 吳善弘 6018 | 唐佑任 6016 | 吳善弘 6018 | |
| | | 7D-1 | 陳亭霓 6021 | 周正邦 6017 | 周正邦 6017 | 周正邦 6017 | 周正邦 6017 | | 林恭儀 6012 | | | |
| | | 7D-2 | | | 楊佩鈺 6019 | 楊佩鈺 6019 | | | 陳亭霓 6021 | 楊佩鈺 6019 | 楊佩鈺 6019 | |
| | | 7D-5 | 吳柏鋒 6015 | 吳柏鋒 6015 | 高嘉鴻 6014 | 高嘉鴻 6014 | 高嘉鴻 6014 | 吳善弘 6018 | 吳柏鋒 6015 | 吳柏鋒 6015 | 高嘉鴻 6014 | |
| | | 2C | | | | | | | | | | |
| | | 8C (癌症聯合門診區) | | | | | | | | | | |
| | | 1D-1 (骨科診區) | | | | | | | | | | |
| 7D-3 | 能量治療 | 能量治療 | | 陳亭霓 6021 | 能量治療 | | 蘇柏璇 6020 | 能量治療 | | | | |
| | | 中醫內科：戴承杰、陳萍和、陳玉娟、林恭儀、林琬翎、高嘉鴻、吳柏鋒； 中醫針灸科：陳萍和、吳柏鋒、唐佑任、吳善弘、楊佩鈺； 中醫皮膚科：陳萍和、高嘉鴻； | | | | | | 中醫婦科：戴承杰、 中醫骨傷科：周正邦、 中醫減重：陳玉娟 | | | | |
| 第一大樓二樓 | 精神科 | 2C | | 鐘國軒 1311 | | | | | | | | |
| | | 13D | 黃守宏 1312 | 蔡尚穎 1304 | 陳抱寰 1317 | 蔡尚穎 1304 | 鐘國軒 1311 | 黃宇銳 1322 (限25名) | | 陳抱寰 1317 | 鐘國軒 1311 | |
| | | 12D | | | 蔡尚穎 (限約診)雙極症團體治療 | 李儒卿 (早療特約門診：限約診) | | 李儒卿 1313 (限20名18歲以下) | | | | |
| | | | 老年失智與睡眠障礙：蔡尚穎、陳抱寰； 青少年情緒障礙：黃守宏、黃宇銳； | | | 兒童心智：李儒卿、黃宇銳； 酒精藥物成癮：鐘國軒、黃守宏； | | | 減安眠藥： 壓力、身心 | | | |
| 第一大樓二樓 | 眼科 | 8D | 何昭德 1030 | | 李思慧 1032 | 薛群美 1038 | 何昭德 1030 | | 李思慧 1032 | 李思慧 1032 | 何昭德 1030 | |
| | | 9D | 蔡振行 1035 (8/13、8/27) | 黃柔蓁 1041 | | 蔡振行 1035 | 蔡振行 1035 (8/7、8/21) | 王宗仁 1033 | | | | |
| | | 10D | 薛群美 1038 | | | 黃柔蓁 1041 | | 郭曉佩 1042 | 何昭德 1030 | | | |
| | | | 視網膜：何昭德、黃柔蓁、蔡振行； 眼整形：蔡振行； | | | 角膜：王宗仁； 斜弱視(小兒眼科)：李思慧、蔡振行； | | | 青光眼：李 葡萄膜炎： | | | |
| 第一大樓 | 門診戒菸 (健保補助) | 家醫科 | 6C-1 | | | | 林神佑 0130 | | | 王森德 0129 | 林神佑 0130 | |
| | | | 6C-2 | 范豪益 0158 | | 范豪益 0158 | 王森德 0129 | | | | | |
| | | 精神科 | 13D | | 蔡尚穎 1304 | 陳抱寰 1317 | 蔡尚穎 1304 | 鐘國軒 1311 | | | 陳抱寰 1317 | 鐘國軒 1311 |
| | | | 28A | | | | | 徐上富 0200 (32A) | 吳宗翰 0237 | | | |
| | | 內科 | 33A | | | | | | | 林彥仲 0205 (33A-1) | | |
| | | | | 畢偉楓 0237 (26A) | | | | 畢偉楓 0237 (26A) | 姜廣興 0208 (27A) | | 姜廣興 0208 (27A) | |
| 牙科 | | | 祁力行 (口外診區) | | | | | | | | | |
| 第一大樓 | 諮詢門診 | 精神科 (自費心理諮詢) | 12D | | 臨床心理師 (限約診) | 臨床心理師 (限約診) | | 臨床心理師 (限約診) | | 臨床心理師 (限約診) | 臨床心理師 (限約診) | |
| 第二大樓 | | 睡眠中心 (自費失眠非藥物治療) | | | | | | | | | | |
| 第二大樓 | | 腫瘤營養 | 2C | 李慧真 (限約診) | | | | | | | | |
| 第三大樓 | | 口腔癌篩檢 | 耳鼻喉科醫師(36A) | | | | | | | | | 牙科 |
| | | 減重諮詢 | 7A 診區 | 營養師 | 護理師 | | 營養師 | 護理師 | | 營養師 | 李佩芬 (營養諮詢)(限10名) | |
| | | 藥物整合諮詢 | 1 | 藥劑師 | 藥劑師 | | 藥劑師 | 藥劑師 | | 藥劑師 | 藥劑師 | |
| | | 慢性腎臟病衛教 | 2 | 護理師 | 護理師 | | 護理師 | 護理師 | | 護理師 | 護理師 | |
| | | 營養諮詢 | 3 | 曾億馨 | 李青蓉 1503 | | 曾億馨 | 林郁茹 1521 | | 李青蓉 1503 | 夏竹萱 1529 | |
| | | 氣喘 | 4 | 護理師 | 護理師 | | | | | 護理師 | 護理師 | |
| | | BC肝衛教 | 4 | | | | | 護理師 | | | | |
| | 糖尿病照護網 | 5 | | 護理師 | | 護理師 (4號諮詢診) | | | 護理師 | | | |
| 戒菸服務諮詢 | 5 | 護理師 | | | 護理師 | 護理師 | | | 護理師 | | | |

※註.傳統醫學科林恭儀醫師 週六上午門診於第二大樓一樓癌症聯合門診中心8C 診間看診。唐佑任醫師 周正邦醫師 週一至週六門診 上午門診 11:30前報到、下午門診 16:30前報到、夜間門診前20:00報到
107年傳統醫學科(中醫科)夏季三伏貼門診時間為：初伏：107/07/17(二)；中伏：107/07/27(五)、

| 週 四 | | | 週 五 | | | 週 六 | |
|-------------|-------------|-------------|-------------|-------------|-------------|-------------|----|
| 上午 | 下午 | 夜間 | 上午 | 下午 | 夜間 | 上午 | 下午 |
| 陳萍和 6006 | 林琬翎 6011 | | 林琬翎 6011 | 陳萍和 6006 | 陳萍和 6006 | 林琬翎 6011 | |
| 蘇柏璇 6020 | 唐佑任 6016 | 唐佑任 6016 | 蘇柏璇 6020 | 陳玉娟 6007 | | 周正邦 6017 | |
| 戴承杰 6001 | | | 戴承杰 6001 | | | 陳玉娟 6007 | |
| 陳玉娟 6007 | | 周正邦 6017 | 周正邦 6017 | 唐佑任 6016 | 吳善弘 6018 | 陳萍和 6006 | |
| 吳善弘 6018 | 周正邦 6017 | 林恭儀 6012 | 唐佑任 6016 | 林恭儀 6012 | | 吳柏鋒 6015 | |
| 楊佩鈺 6019 | | | 楊佩鈺 6019 | 楊佩鈺 6019 | 戴承杰 6001 | | |
| 高嘉鴻 6014 | 吳柏鋒 6015 | 吳柏鋒 6015 | | 吳柏鋒 6015 | 高嘉鴻 6014 | 高嘉鴻 6014 | |
| | | | | | | 楊佩鈺 6019 | |
| | | | | | | 林恭儀 6012 | |
| | | | | | | 唐佑任 6016 | |
| 陳亭霓 6021 | 能量治療 | | 陳亭霓 6021 | 能量治療 | | 吳善弘 6018 | |

、陳玉娟、林恭儀、唐佑任、楊佩鈺；
中醫兒科：林琬翎、高嘉鴻、吳善弘；
中醫五官科：林琬翎；
楊佩鈺

| | | | | | |
|-------------|-------------|--------------|-------------|-------------|-------------|
| 鐘國軒 1311 | 黃守宏 1312 | 蔡尚穎 1304 | 陳抱寰 1317 | 鐘國軒 1311 | 黃守宏 1312 |
| | | 李儒卿 (限約診) | 廖泊喬 1324 | | 黃宇銳 1322 |

蔡尚穎；
醫學：黃宇銳、陳抱寰
成人情緒疾病(憂鬱、焦慮、雙極症)：鐘國軒

| | | | | | | |
|-------------|-------------|-------------|-------------|--------------|-------------|-------------|
| 李思慧 1032 | 郭曉佩 1042 | | 王宗仁 1033 | 王宗仁 (限約診) | 薛群美 1038 | 何昭德 1030 |
| | 蔡振行 1035 | 蔡振行 1035 | | 薛群美 1038 | 王宗仁 1033 | |
| 黃柔蕤 1041 | | | 黃柔蕤 1041 | 郭曉佩 1042 | | |

思慧、薛群美；
黃柔蕤；
屈光：李思慧、薛群美；
隱形眼鏡：王宗仁

| | | | | | |
|-------------|-------------|-------------|-------------|-------------|--|
| | 林神佑 0130 | 王森德 0129 | | 范豪益 0158 | |
| 林神佑 (6C) | | | | | |
| 鐘國軒 1311 | | 蔡尚穎 1304 | 陳抱寰 1317 | 鐘國軒 1311 | |

| | | | | | |
|--|--|-------------|----------------------|----------------------|----------------------|
| | | 徐上富 0200 | | 吳宗翰 0237 | 徐上富 0200 |
| | | | 林彥仲 0205 | 林彥仲 0205 | |
| | | | 姜廣興 0208 (27A) | 畢偉楓 0257 (26A) | 畢偉楓 0257 (26A) |

| | | | | | |
|-------------------------|-------------------------|--|-----------------|-----------------|-----------------|
| 祁力行 (口外診區) | | | | | |
| 諮商心理師 (限約診)(學校適應、感傷) | 諮商心理師 (限約診)(學校適應、感傷) | | 臨床心理師 (限約診) | 臨床心理師 (兒童團體) | 臨床心理師 (兒童團體) |
| | | | 詹雅雯心理師 (限約診) | | 詹雅雯心理師 (限約診) |
| | | | 李慧真 (限約診) | | |

醫師(口腔額面外科看診)

| | | | | | |
|---------------------|-------------|--|-------------|-------------|-------------|
| 李佩芬 (醫費諮詢)(限10名) | 護理師 | | 營養師 | 護理師 | 護理師 |
| 藥劑師 | 藥劑師 | | 藥劑師 | 藥劑師 | 藥劑師 |
| 護理師 | 護理師 | | 護理師 | 護理師 | 護理師 (隔週) |
| 夏竹萱 1529 | 李嘉珮 1539 | | 王詩雅 1542 | 李嘉珮 1539 | 李青蓉 1503 |
| | | | | 護理師 | 護理師 (隔週) |
| 護理師 | 護理師 | | 護理師 | | 護理師 (隔週) |
| | | | | 護理師 | |
| 護理師 | | | 護理師 | | 護理師 (隔週) |

師 週六上午門診於第一醫療大樓一樓骨科科1D-1診間看診。
到，延遲報到請改掛其他門診。

107/08/06(一)；末伏：107/08/16(四)。

批價作業說明

新增 繳費免排隊，行動APP繳費

信用卡繳費
新體驗
QR code
下載資訊



收費標準一覽表

| | 項目名稱 | 身份別 | |
|-------|-------------|-----------|------------------|
| | | 健保身份 | 自費 |
| 門診 | 掛號費 | 150 | 150 |
| | 診察費 | - | 338-2,000 |
| | 部份負擔(西醫) | 240 | - |
| | 部份負擔(中醫、牙醫) | 50 | - |
| 急診 | 掛號費 | 300 | 300 |
| | 診察費 | - | 584-2,340 |
| | 部份負擔(西醫) | 300 | - |
| | 部份負擔(牙醫) | 150 | - |
| 住院 | 頭等病房 | 5,000 | 自費病房請洽住院 櫃檯公告 |
| | 雙套病房 | 800-2,700 | |
| | 詳細請洽住院櫃檯公告 | | |
| 診斷證明書 | 甲種 | 1,200元/份 | 1,200元/份 |
| | 乙種 | 100元/份 | 100元/份 |
| | 英文 | 200元/份 | 200元/份 |
| 其他 | 就醫證明 | 50元/份 | 50元/份 |
| | 外籍看護工診斷書 | 1,000元/份 | 1,000元/份 |

※非本國籍無健保身分病人費用另計

門診參考症狀指引

請參閱本院網站中<http://www.tmu.org.tw/>
就醫指南/門診服務/病症參考

臺北醫學大學 附設醫院 | Tel:02-2737-2181
<http://www.tmu.org.tw>

院址：臺北市信義區吳興街252號



| 大樓別 | 科別 | 診察室 | 週一 | | | 週二 | | | 週三 | | |
|------------------------------|--|--|--|-------------------------------|-----------------------------|-----------------------------------|------------------------------------|-----------------------------------|-------------------------------|-----------------------------|-----------------------------|
| | | | 上午 | 下午 | 夜間 | 上午 | 下午 | 夜間 | 上午 | 下午 | 夜間 |
| 第一大樓二樓 | 家庭牙醫科 <small>(此列醫師開放網路掛號)</small> | | 黃瓊芳 | 黃瓊芳 | 王嘉賢 | 呂宜蓉 | 呂宜蓉 | 呂宜蓉 | 黃瓊芳 | 朱柏彥 | 黃悅慈 |
| | 家庭牙醫科 | | | | 黃悅慈 <small>(限約診)</small> | | | 鄭信忠 <small>(限約診)</small> | 呂宜蓉 <small>(限約診)</small> | 黃悅慈 | 王嘉賢 <small>(限約診)</small> |
| | 牙體復形科 | | 黃瓊芳 | 黃瓊芳 | | | | | | | |
| | 牙髓病科 <small>(此列醫師開放網路掛號)</small> | | 林芯宇 | | 張俊偉 | | 林芯宇 | | | 張俊偉 | |
| | 牙髓病科 <small>(此科為特別門診，只接受約診，不開放現場掛號)</small> | | | 洪景明 | | 洪維彊 | 洪維彊 | 林芯宇 | 洪維彊 | | 洪維彊 |
| | | | | 張俊偉 | | 張俊偉 | 張俊偉 | | | | 張俊偉 |
| | | | | | | 林芯宇 | | | | | |
| | 牙周病科 <small>(此列醫師開放網路掛號)</small> | | 呂炫堃 | 李長祐 | 李長祐 | 呂炫堃 | 呂炫堃 | 鍾文宸 | 李長祐 | 吳慶榕 | 李長祐 |
| | 牙周病科 | | | 鍾文宸 | 鍾文宸 | 吳慶榕 | | | 吳忠憲 <small>(限約診)</small> | | |
| | 贗復牙科 <small>(兩列醫師開放網路掛號)</small> | | 陳玫秀 | 廖培培 | 廖培培 | 林哲堂 | 阮柏凱 | | 廖培培 | 阮柏凱 | 阮柏凱 |
| | | | 馮聖偉 <small>(矯正科診區)</small> | 郭胤文 <small>(矯正科診區)</small> | | 顏秀儒 <small>(矯正科診區)</small> | | | 郭芯妤 <small>(矯正科診區)</small> | 王嘉賢 | |
| | 贗復牙科 | | 阮柏凱 | 陳玫秀 <small>(限約診)</small> | 郭胤文 <small>(限約診)</small> | 馮聖偉 | 陳玫秀 <small>(限約診)</small> | | 阮柏凱 | 廖培培 <small>(限約診)</small> | |
| | | | 廖培培 <small>(限約診)</small> | 黃悅慈 <small>(矯正科診區)</small> | | 郭胤文 <small>(矯正科診區)</small> | 顏秀儒 <small>(限約診)</small> | | 陳玫秀 <small>(限約診)</small> | 陳玫秀 <small>(限約診)</small> | |
| | | | 黃悅慈 | 王嘉賢 | | | 郭尚倫 郭胤文 <small>(限約診)</small> | | 王嘉賢 <small>(限約診)</small> | | |
| | 高齡牙科門診 | | 馮聖偉 <small>(矯正科診區)</small> | | | 馮聖偉 | | | | | |
| | 齒顎矯正科 <small>(此列醫師開放網路掛號)</small> | | | | 陳珮璇 | 陳珮璇 | | 鄭信忠 | | 陳珮璇 | 蔡吉陽 |
| | | | | | | | 鄭信忠 | | | 蔡吉陽 | 陳珮璇 <small>(限約診)</small> |
| | 特殊需求者 口腔照護門診 <small>(此列醫師開放網路掛號)</small> | | | | | 牙科醫師 <small>(早療塗氟特別門診)</small> | 黃瓊芳 <small>(限約診)</small> | | 鄧乃嘉 | 黃瓊芳 | |
| | | | | | | | | 牙科醫師 <small>(早療塗氟特別門診)</small> | | | |
| | 兒童牙科 <small>(此列醫師開放網路掛號)</small> | | 張凱迪 | 張凱迪 | 張凱迪 | | 張凱茹 | | 兒童 牙科醫師 | 鄧乃嘉 | 蔡恒惠 |
| | 兒童牙科 | | 楊淑吟 <small>(8/6、8/20)</small> <small>(限約診)</small> | | | | | | | | |
| | 口腔顎面外科 <small>(此列醫師開放網路掛號)</small> | | 吳家佑 | 吳家佑 | 黃瀚偉 | 彭伯宇 | 吳家佑 | 顏明良 | 吳智偉 | | 吳家佑 |
| | | | | | 祁力行 | | | | | | |
| | 口腔顎面外科 | | 方家恩 | | | | | | 劉定國 <small>(限約診)</small> | 劉定國 | |
| 顛顎障礙門診 | | | 李怡祥 | | 吳慶榕 | | | | 吳慶榕 <small>(限約診)</small> | | |
| 口腔臨床診斷及病理 | | 林永和 <small>(限約診)</small> | 林永和 <small>(限約診)</small> | | | | | 林永和 <small>(限約診)</small> | 林永和 <small>(限約診)</small> | | |
| 特別門診 <small>(限約診)</small> | A | 牙科醫師 | 呂炫堃 | | 廖培培 | 彭伯宇 | | 張俊偉 | 李長祐 | | |
| | B | 郭胤文 | 阮柏凱 | | 顏明良 | 馮聖偉 | | 鍾文宸 | 郭芯妤 | | |
| | C | | | | 鄭信忠 | 牙科醫師 | | 雷射醫師 | 呂宜蓉 | | |
| | D | | | | | | | 吳慶榕 | | | |
| | | 口腔衛教、口顏疼痛及口腔黏膜：黃瓊芳、呂宜蓉、林光勳； 正顎手術：蔡吉陽、鄭信忠、陳珮璇、彭伯宇、劉定國、吳家佑、顏明良； 兒童塗氟：鄧乃嘉、蔡恒惠、張凱茹、張凱迪； 人工植牙：王大源、黃瓊芳、呂宜蓉、彭伯宇、吳家佑、顏明良、呂炫堃、吳慶榕、李長祐、鍾文宸、 | | | | | | | | | |

| 週 四 | | | 週 五 | | | 週 六 | |
|----------------------------|----------------|-----|--------------------|--------------|--------------|-------------------|----|
| 上午 | 下午 | 夜間 | 上午 | 下午 | 夜間 | 上午 | 下午 |
| 呂宜蓉 | 呂宜蓉 | 呂宜蓉 | 林光勳 | 黃瓊芳 | 林光勳 | 呂宜蓉 | |
| | 王嘉賢 | | 黃瓊芳 (限約診) | | | 鄭信忠 (限約診) | |
| | | | 侯菁菁 (限約診) | | | | |
| | 洪景明 (限約診) | | | | | | |
| | | 洪維彊 | 洪維彊 | | | | |
| 張俊偉 | 洪景明 | | 王秀慧 | 洪景明 | 林芯宇 | 洪維彊 | |
| | 林芯宇 | | | 洪琇品 | | | |
| | | | | 林芯宇 | | | |
| 李長祐 | 李長祐 | 鍾文宸 | 呂炫堃 | 鍾文宸 | 鍾文宸 | 李長祐 | |
| 鍾文宸 | 鍾文宸 | | 熊晶如 (限約診) | 吳慶榕 | | | |
| 陳玫秀 | 廖培培 | 郭胤文 | 林哲堂 | 阮柏凱 | 阮柏凱 | 王嘉賢 | |
| 顏秀儒 (矯正科診區) | 郭胤文 (矯正科診區) | | 顏秀儒 (矯正科診區) | | | 顏秀儒 | |
| 廖培培 | 陳玫秀 (限約診) | | 馮聖偉 (限約診) | 顏秀儒 (限約診) | 顏秀儒 (限約診) | 陳玫秀 | |
| 郭胤文 | 阮柏凱 | | 郭芯妤 (矯正科診區/限約診) | | | | |
| 黃悅慈 | 黃悅慈 | | | | | | |
| | | | 馮聖偉 | | | | |
| 陳珮璇 | 陳珮璇 | 陳珮璇 | | 蔡吉陽 | 陳珮璇 | 鄭信忠 | |
| 邱鈺婷 (8/9、8/23) (限約診) | | | | | | | |
| | 鄧乃嘉 | | 蔡恒惠 | | 黃瓊芳 (限約診) | | |
| | | | | | | | |
| 鄧乃嘉 | 兒童 牙科醫師 | 趙子婷 | 張凱迪 | 蔡恒惠 | 張凱迪 | 張凱迪 | |
| 張凱迪 (限約診) | | | | 張凱迪 (限約診) | 蔡恒惠 (限約診) | 李欣育 (8/4、8/18) | |
| 顏明良 | 祁力行 | 黃瀚偉 | 張文乾 | 顏明良 | 顏明良 | 顏明良 | |
| 祁力行 | | 彭伯宇 | 祁力行 | | | | |
| 黃騰毅 | | | | | | 彭伯宇 (限約診) | |
| | | | | 吳慶榕 (限約診) | | | |
| | | | | | | | |
| 林芯宇 | 王大源 | | 王大源 | 吳家佑 | | 黃悅慈 | |
| 王嘉賢 | 顏秀儒 | | 蔡吉陽 | 郭芯妤 | | | |
| | 牙科醫師 | | 牙科醫師 | 牙科醫師 | | | |
| | | | | | | | |

陳玫秀、阮柏凱、林哲堂、馮聖偉、廖培培、顏秀儒、郭胤文、王嘉賢、黃悅慈；



◎信義松山線
 行駛時間：週一至週五北醫首班8:20、末班 20:25
 松山首班7:30、末班 20:45
 週六北醫末班15:40、松山末班15:45
 約40-45分鐘一班

行駛路線：
 去程：北醫→捷運象山站→國稅局宿舍(信義路六段)→松山商職(信義路六段)→永春公寓(松山路)→永春里→協和祐德高中→後山埤站(永吉路/可上下車)→松山前站
 回程：松山前站(松山路138號7-11前)→永吉國小(松山路296號前)→永春公寓(松山路/虎林街121巷口)→松山商職(松山路582號前)→國稅局宿舍(信義路六段13號7-11前)→捷運象山站(3號出口往前之避車彎)→北醫

◎捷運市政府線
 行駛時間：週一至週五07:00~21:30
 (19:30後，每30分鐘一班)；
 週六07:00~16:00
 每10分鐘一班

行駛路線：北醫→松智公園(信義松智路口)→市政府(松智路)→捷運市府站二號出口(統一阪急門口)→市政府(松智路公車站牌前之避車彎)→北醫

◎捷運六張犁線
 行駛時間：週一至週五08:00~20:30
 週六08:00-16:00每15分鐘一班
 離峰時間每30分鐘一班

行駛路線：北醫→信安街120-2號前(僅供下車)→和平東路/樂業街口(嘉興公園/僅供下車)→捷運六張犁站→崇德街/嘉興街口(僅供上車)→北醫

備註：星期日及例假日停駛
 免費接駁車詳細時刻表請至本院網站查詢
<http://www.tmu.h.org.tw>

交通資訊

■ 捷運
 搭乘信義線至「台北101/世貿站」：藍5、22、33、37、226、266、288、欣欣客運1至「台北醫學大學站」
 搭乘板南線至「市政府站」：轉乘北醫附設醫院免費接駁車、藍5、市民小巴7、266、288至「台北醫學大學站」
 搭乘文湖線至「六張犁站」：轉乘北醫附設醫院免費接駁車、欣欣客運1至「台北醫學大學站」；欣欣客運611、板基客運至「吳興街口站」

■ 公車
台北醫學大學站：藍5、市民小巴7、22、33、37、226、266、288、欣欣客運1
吳興街口站：284、欣欣客運611、新店客運、福和客運

■ 開車
 北二高、台北聯絡道下交流道→基隆路口右轉信義路→至松智路右轉→直達北醫附設醫院

8

健康報

門診時刻表

請見內頁

月 AUG 2018

賀



- 2017通過衛福部「重度級急救責任醫院」評定
- 2016國際健康促進醫院再認證通過
- 三度高標通過美國國際醫院評鑑JCIA最高榮耀
- 連續5年蟬聯《數位時代》雜誌「綠色品牌大調查」醫療服務類第一名及特優(2010~2014)
- 遠見雜誌2013年《服務業神祕客大調查》醫療院所類第一名
- 最高成績通過醫策會第一屆健康健檢中心評鑑
- 全球首家通過世界衛生組織「國際安全醫院」認證機構
- 榮獲全球達文西手術傑出成就獎
- 高標通過衛生福利部國際醫療醫院訪查
- 榮獲第二十一屆國家品質獎標竿醫院
- 榮獲第一屆國家訓練品質獎
- 榮獲台北市醫療安全品質特優機構
- 通過衛福部醫院評鑑特優醫院
- 行政院英語服務金質標章認證醫院



臺北醫學大學附設醫院

Taipei Medical University Hospital

110台北市信義區吳興街252號 總機：(02) 2737-2181

<http://www.tmuh.org.tw>

落實本院通過企業社會責任AA1000:2008暨GRI G3認證，本刊採環保紙印製