



# 健康報

# 4月

APR 2018

HEALTH NEWS

內頁附門診時刻表



智慧醫療

專訪北醫附醫陳瑞杰院長  
北醫翻轉智慧醫療概念

國際醫療

北醫印尼巡迴健康諮詢講座  
吸引爆滿民眾一位難求

兒童專題

和家中寶貝一同進行  
抗生素大作戰

健康保健

100分的挑戰  
卓越生殖醫學中心

預防兒童肥胖  
我們可以做甚麼

自然微整形  
讓我看見了年輕時候的自己

# 健康報

Health News

4

附 門診時刻表

月

2018  
April

## 願景 Vision

成為國際一流的大學醫院

## 使命 Mission

以創新、卓越、尊重生命的理念，達成大學附設醫院教學、研究、服務之使命

## 目標 Goal

以急重難症與特色醫療為雙主軸之大學醫學中心

## 價值 Values

以病家為尊、以同仁為重、以北醫為榮

發行人：陳瑞杰

總編輯：施俊明 蔡淑暖

張承仁 (執行總編輯)

編輯顧問：羅文政 黃聰仁 陳震宇

簡雄飛 李冠德 張君照

杜世興 邱仲峰

編輯委員：林子閔 廖立民 陳韻如

李山任 蘇秀悅 張宜菁

陳文倩 洪滢琇 游凱宇

蕭淑代 唐佑任 黃姚儒

顏秀儒

執行編輯：吳雅真 林相美 郭為鵬

張淑慧 廖元好

攝影：曾光洵



使用智慧型手機APP QR Code  
對準條碼，即可進入健康報  
電子版網頁，請多加利用。

臺北醫學大學附設醫院

院址：11031臺北市信義區吳興街252號

電話：(02)2737-2181

官網：<http://www.tmu.org.tw>

版權所有，非經本刊及作者同意

請勿做任何形式之轉載

## 目錄 | CONTENTS

### 智慧醫療

01 專訪北醫附醫陳瑞杰院長-北醫翻轉智慧醫療概念

### 國際醫療

04 北醫2018印尼巡迴健康諮詢講座  
吸引爆滿民眾一位難求 陳建華

### 附醫新訊

05 賀!北醫附醫獲得「國際戒菸金獎」榮耀 謝瀛華

### 兒童專題

06 和家中寶貝一同進行抗生素大作戰 吳雅賢

07 預防兒童肥胖 我們可以做甚麼 蘇秀悅

### 健康保健

08 談尿毒病患的副甲狀腺亢進治療 杜世興

10 自然微整形 讓我看見了年輕時候的自己 張宜菁

11 100分的挑戰 卓越生殖醫學中心 曾啟瑞

### 健康報報

12 健康減重 快樂享瘦

13 家庭照顧者培訓班 / 器官捐贈 / 服務滿意度調查

14 健檢專案 / 四癌篩檢

### 活動快訊

15 四月份活動講座 / 捐款芳名錄 / 社工基金徵信錄

專訪臺北醫學大學附設醫院院長陳瑞杰

# 北醫翻轉智慧醫療概念

採訪／施鑫澤、林裕洋 文／林裕洋

個人化醫療成為健康照護產業的主流，北醫配合臺北癌症大樓、質子治療中心的建置及 PET-MR、基因篩檢設備，期待能達成以病家為中心的個人化醫療，真正做到隨需而醫。

**台**灣醫療服務與品質享譽全球，醫療成本控制能力也深受各國政府肯定，甚至過去美國歐巴馬政府在擬定全民健保制度時，還曾經特別派人來台了解健保制度的運作狀況。此外，台灣亦時常籌組醫療團隊到醫療資源不足的國家，協助當地政府治療各類傳染病與建構醫療制度，期盼透過此類國際外交模式，善盡身為國際一份子應盡的國際責任。

在物聯網技術、雲端服務盛行帶動下，智慧醫療已成為時下最熱門議題，全台灣各醫院莫不積極引進創新資訊技術與行動裝置、行動推車等等，推出遠距醫療、遠端照顧等服務，期盼藉此與國際議題接軌。只是在推出智慧醫療服務背後，卻忽略醫院內部流程仍然有許多待改善之處，如病人出院流程複雜、領藥時間等待過長等等，若忽視改進之道，將無法有效發揮創新資訊科技帶來的真正價值。

一手擘劃臺北醫學大學附設醫院資訊發展方向的院長陳瑞杰表示，智慧醫療需要軟、硬體設備、流程等相互搭配，才能夠為病人創造最佳的效果。在硬體設

備易得的狀況下，我認為應該從檢視既有服務流程著手，並且從中尋找改善之道，才能讓病患與家屬從心感受到智慧醫療帶來的改變，而非只是單靠引進硬體設備。舉例而言，臺北醫學大學附設醫院透過調整內部資訊架構方式，推出在病房櫃檯即可辦理出院手續的服務，讓許多住院病患感到非常貼心與方便，也同時解決過去醫院大廳人滿為患的窘境，堪稱是推動智慧醫療服務的最佳展現。

## 以病家為尊 反轉醫療服務流程

創立於 1976 年的臺北醫學大學附設醫院，為臺北醫學大學第一所附設醫院，更是奠定北醫大醫療體系臨床服務與教學研究雙向交流的基礎。隨著醫療業務持續成長，該院在 1994 年增建第二醫療大樓，2007 年啟用第三醫療大樓，拓展全方位的醫療服務，2010 年擴大癌症中心成立癌症醫院大樓，進入個人化治療時代。

時至今日，北醫全院病床已達近 800 床，醫護人員逾 2000 人，堪為臺北東區之醫療旗艦院

所，且屢獲得國內外肯定，如三度高標通過美國國際醫院 JCI 評鑑、兩度通過 JCI CCP - CKD 慢性腎臟病臨床照護認證、率先全球通過 ISO9001:2008 全院認證。值得一提，該院亦是全臺第二家通過美國 AAHRPP 受試者保護評鑑的醫院，並榮獲行政院國家品質獎、醫療品質獎金、銀獎的殊榮、癌症 A 級診療品質評鑑等肯定，實踐「以病家為中心」之核心價值。

陳瑞杰在 2015 年接任院長一職後，即延續北醫大醫療體系「以病人為中心」的理念，提出「以病家為尊、以同仁為重、以北醫為榮」的三大核心價值。所謂以病家為尊，訴求提供病人、家屬連貫、優質的醫療服務，而以同仁為重，即是主動營造良好的職場環境，期許同仁在穩定中求創新、在創新中求穩定，發揮專業與熱忱。最後一項的以北醫為榮，期盼讓病人、家屬及社區民眾皆能見證北醫的醫療服務品質與成果。

陳瑞杰解釋，受限於北醫現有腹地不大，短時間難以透過興建大樓方便舒緩就醫人潮，我們選擇透過院內空間重新規劃，如

聯合諮詢櫃台啟用、急診空間改造等等，強化核心醫療的發展。在可預見的未來，個人化醫療勢必成為健康照護產業的主流，醫院亦配合臺北癌症大樓、質子治療中心的建置及 PET-MR、基因篩檢的尖端設備，全力邁向個人化的精準醫療，期待能達成以病家為中心的個人化醫療，真正做到隨需而醫。

另外，在實踐以病家為尊方面，考量到多數住院病患、家屬想知道確切出院時間的心情，北醫特別推出前一天通知出院的服務，讓家屬能夠安心養病。其次，各樓層病房中心也會提早一天通知領藥中心，準備該名病患出院所需的各類藥物，並且在出院當天送達病房中心，免去家屬四處奔波之苦，進而感受到臺北醫學大學附設醫院的用心。

### 打造醫療透明制度 保障病患就醫品質

自從台灣實施全民健保之後，行政院為求利用時下成熟的資通訊技術，透過醫療院所對病人的全方面服務，提升醫療品質、促進病人安全、減少醫療資源浪費、增進民眾健康自主管理與預防。早在 2009 年，即責成衛生福利部提出在 2 年內建立電子病歷交換中心 (EEC= E.M.R( 電子病歷) Exchange Center) 的計畫，讓病人可在任一家醫院或診所，透過健保 IC 卡及醫師之醫事憑證 IC 卡，在病人同意及醫師授權之情形下，取得病人過去 6 個月之病歷資料，達成促進院際病歷互通整合，減少病患重複檢驗、檢查及用藥，提升醫療資源運用效能。



陳瑞杰指出，區塊鏈是運用於醫療產業時，可使病歷傳輸及儲存較傳統方式，更能保有病患隱私安全，和加快資料交換的速度。

根據衛福部提供資料顯示，2014 年底全台公私立醫院有多達 342 家，已介接電子病歷交換中心，提供醫院最多「門診病歷」、「門診用藥」、「血液檢查」、「影像報告」、「出院病摘」等五類病歷單張索引上傳電子病歷交換中心。儘管推動電子病歷多年來，確實有助於讓醫療資源發揮最大效用，但是旗下擁有北醫、雙和醫院、萬芳醫院的財團法人臺北醫學大學也發現，由於各醫院撰寫醫囑的習性不同，所以當病患有需要跨院就醫時，很容易因為對醫囑表達方式不同，無法讓病患享有最佳的治療。

「除有前述病歷資料交換不夠順利的問題外，傳統手寫醫囑的模式，也對醫院申報健保費用有很大的風險。」陳瑞杰指出：「一般而言，健保費用約佔醫院整體收入的 80%，若醫囑撰寫不夠清楚或不符合健保格式，導致發生無法申請預期費用時，醫院就得自行吸收該筆費用。因此，運用資訊科技協助醫師製作電子

病歷，同時降低紙本病歷的保存成本，即成為北醫相當重要的工作之一。」

### 深入了解醫護需求 成就電子病歷專案

如同其他醫院般，多年前財團法人臺北醫學大學醫療體系已將紙本病歷完成病歷電子化的工作，但若要进一步全面推動電子病歷，則需要花費更多時間了解護理師與醫生需求。為此，資訊室與醫事室病歷組先由紙張量大及單純表單開始著手，如護理表單、門診病歷和檢查室等醫療報告，並且與醫護單位進行完整討論，確認電子表單內容欄位與格式。

當電子表單格式確認之後，醫事人員便能直接將資料輸入到電腦，取代了原先在紙本病歷上紀錄，以及人為書寫錯誤帶來的風險。最後，北醫又進一步在將人工簽章改為電子簽章，如此一來當電子病歷事後經過護理人員修正，也完整記錄病人就醫資訊，實現資訊透明化的目標。此舉，在提高醫事人員的工作效率和時間，免去找尋病患紙本病歷負擔之餘，有助於減少繁瑣的工作負擔，實踐以同仁為重的願景，讓優秀人才願意留在北醫服務。

陳瑞杰說，在推動電子病歷專案過程中，說服醫師參與是最大的挑戰。為免於淪入無謂口舌之爭，我們透過舉辦專案會議方式詳細紀錄醫師的各種需求，並且要求資訊室同仁於系統開發功能中實踐，避免醫師有藉口不參與電子病歷專案。其次，由於部分年輕醫師對於運用數位工具的

意願頗高，所以我們會透過日報、週報、月報、年報的方式，定期公佈推動電子病歷專案的成效，期盼透過同儕壓力吸引更多醫生主動參與，最終讓電子病歷專案達成預期效果。

## 運用區塊鏈技術 推動精準醫療

長期推動精準醫療的臺北醫學大學附設醫院認為，精準醫療能否成功關鍵在於資料的流通及準確性。然而現行病人醫療資訊均由醫療院所保管，若要涉及資訊流通、檔案儲存，往往要顧及安全、隱私及不同系統互通性等考量，而時下盛行的區塊鏈技術，可有效串連民眾的個人醫療及健康紀錄，並進行跨產業的運用，以及保護醫療資訊系統的安全。

為此，臺北醫學大學附設醫院日前與和數科技（DTCO）聯手，發表健康醫療區塊鏈作業系統（phrOS），將區塊鏈實際運用於醫院場域的作業系統，藉由個人健康資料帳戶的建立，民眾可保有自身健康醫療資訊，未來跨院就診、保險理賠，無須面臨繁複的病歷申請過程，真正實現以病人為中心的健康醫療照護。

陳瑞杰指出，區塊鏈是利用加密演算法和分散式帳本技術，點對點進行資產傳遞，是金融科技創新的關鍵技術，當運用於醫療產業時，可使病歷傳輸及儲存較傳統方式，更能保有病患隱私安全，同時加快資料交換的速度。所以我們將配合政府政策推展，制定一套完善的國際標準，將發表規格白皮書為優先任務，其次將徵求更多單位參與健康醫療促

進計畫書，共同協作開發各項利用資料衍生的新型醫療應用，尋找增進民眾醫療福祉健康的解決方案。

舉例而言，當保險業者加入此聯盟，並獲得病患同意存取醫療資料時，日後若有保險理賠需求時，即可免去煩瑣的文件申請作業，同時讓病人在更短時間內獲得醫療理賠。另外，隨著愈來愈多民眾注意自身身體健康，區塊鏈技術也能讓電子病歷變得更容易閱讀，達到滿足民眾知的需求。

為讓健康醫療區塊鏈作業系統（phrOS）能夠順利推動，臺北

醫學大學附設醫院已在 2018 年初啟動大廳改裝計畫，預計第一季能夠完成裝潢，讓就診病患能以最簡便方式申請健康存摺，擴大該計畫參與規模，加速達成跨領域醫療器材、醫療體系的 IoT 整合應用，同時建立以「人為中心」之個人化醫療，以及精準、即時、安全的健康存摺。

本文章轉載自「CIO IT 經理人三月號」



北醫資訊主管團隊，院長陳瑞杰（中）、資訊室主任康嵐（左）、資訊室組長鍾靖良（右）。



臺北醫學大學附設醫院發表醫療區塊鏈作業系統，真正實現以病人為中心的健康醫療服務

# 北醫2018印尼巡迴健康諮詢講座 ～吸引爆滿民眾一位難求

文 / 臺北醫學大學附設醫院 國際醫療中心副執行長 陳建華



左起：陳建華副執行長、(華協)徐寶岩副主席、李冠德副院長、(華協)陳迪鵬顧問、陳瑞杰院長、羅文政副院長、(華協)劉宜炳輔導主席

北醫附醫近年積極發展東南亞國際醫療市場，陳瑞杰院長於2014年赴印尼考察，對該國政經、文化、醫療現況有廣泛且深入的了解，包括“經濟發展快過醫療”、“醫護人員不足，訓練不夠，儀器設備與病床不足”以及“貧富差距大，高收入階層者多選擇至新加坡及馬來西亞就醫”等等，顯示龐大的醫療需求。

2016年11月，北醫附醫與西爪哇省華文教育協調機構(華協)在僑委會吳新興委員長的見證下，簽訂“跨境醫療合作協議”，為海外僑胞團體與國內醫療機構簽署合約之首例，華協新會所內的「北醫印尼服務中心(TMUH Indonesia Service Center)」，與院方國際醫療中心無縫連結，提供全方位的一站式服務，包含遠距醫療諮詢、預約看診及住院，以及協助接送機、安排住宿、簽證、觀光旅遊等貼心服務，在雙方的合力推動下，2017年來台至北醫附醫就醫及健檢之印尼病人合計達338人次。

2018年2月22-27日，陳瑞杰院長再次率領專家團隊前往印尼雅加達、萬隆兩地舉辦健康諮詢講座，特以北醫附醫為例，介紹台灣先進的智慧醫院(Smart Hospital)發展現況及各項尖端醫療科技，羅文政副院長講解傷口小、恢復快、零感染率的脊椎微創手術(Minimally Invasive Spine Surgery)，李冠德副院長介紹國際最新癌症治療方式-癌症免疫療法(Cancer Immunotherapy)，並由國際醫療中心陳建華副執行長詳述國際病人來台就醫的一站式國際醫療服務

(One-Stop International Healthcare Service)，專業且生動的演講內容，兩場講座活動共吸引約800位印尼民眾參與，現場有多位曾於北醫附醫治療成功的印尼病友親身分享台灣先進的醫療技術及貼心服務的感動經驗，譬如在2016年11月被當地醫師判定罹患直腸癌只剩三個月生命的教會牧師、罹患腦瘤的華文老師、肺癌病人、心臟病人以及多位由羅副院長以脊椎微創手術解決病痛的病友，都不約而同來到了講座現場，與從台灣遠道來的主治醫師們重聚，場面十分溫馨感人。

我國駐印尼代表處陳忠大使致詞時讚揚北醫附醫醫療水準卓越，且在多年好友陳瑞杰院長的帶領下，將醫院帶向智慧化管理的新境界，陳大使也藉此場合頒贈感謝狀予長期無私奉獻台印醫療與教育合作交流的僑務促進委員、且是華協輔導委員兼顧問的陳迪鵬先生，表彰其卓著貢獻。

陳瑞杰院長團隊此行亦與印尼指標性醫院及醫學大學包括雅加達的RumahSakitHusada醫院、萬隆著名大學醫學院 Faculty of Medicine Universitas Padjadjaran(FMUP)及其附屬醫院 Hasan Sadikin General Hospital(萬隆最大之公立醫院)，以及 Universitas Kristen Maranatha 醫學院等，洽談醫院管理輔導及臨床技術轉移等多項合作計畫，並拜訪西爪哇省衛生廳廳長 Dr.Dodo Suhendar 及各重要部門主管包括公共衛生、癌症防治、人才培育等，進行醫療政策交流，並提出具體的建議方案。



北醫2018印尼巡迴健康諮詢講座吸引爆滿民眾參與



# 北醫附醫獲得「國際戒菸金獎」榮耀 ~WHO-HPH 5大行動與6項全人醫療

文 / 臺北醫學大學附設醫院 健康促進醫院推動辦公室執行長 謝瀛華

北醫附醫榮獲戒菸國際金獎，消息傳來，陳瑞杰院長和院內同仁與有榮焉！

事實上，WHO「渥太華健康促進憲章」提出了「HPH」5大行動策略，包括：健康的公共政策、創造支持性環境、強化社區行動、發展個人技巧及調整健康服務取向，國際戒菸金獎和國健署「衛教服務王」都是北醫殊榮。

此外，北醫配合信義健康服務中心周真貞主任的「107年整合預防保健計劃」將在今年度有2場社區和1場院內活動，落實WHO-HPH的5大行動策略。目前WHO健康促進醫院網絡共有41個國家與區域網絡，超過一千家醫院會員。北醫附醫為WHO-HPH國際網絡之正式會員。

本院自95年辦理國健署「家庭醫師整合照護計畫」，推動分級醫療制度，與基層診所建立醫療關懷網，有重大疾病或需排檢查再轉診至本院。從15家診所單一醫療群，至107年已發展至25家診所，29位醫師，區分3群醫療群，家戶會員數共16220人，將更會逐步擴增。本院醫療群診所科別包含：家庭醫學科、兒科、婦產科、耳鼻喉科、內科、精神科、腎臟科及復健科等。106年經醫療群診所轉診佔本院近兩成轉診人次。經轉診後，民眾可免掛號費且診所醫師可透過專人追蹤轉診後情況，掌握民眾治療情形；若住院可安排診所醫師前往病房訪視，達到照護責任，以病人為中心的全人醫療。

北醫「健康促進」的重點是：醫院全員的參與，有效配置資源、協調與合作，達到醫院組織和流程的改變，支持照護人員發揮最佳效能，將健康促進融入社區，以落實「全人健康」的目標。未來北醫健康促進將結合社區醫療群落實6項全人醫療任務。

## 一、戒菸

據調查，吸菸者其冠心病發病例比不吸菸者高2倍以上；因心臟病猝死的吸菸者高5倍以上，若同時患高血壓、高膽固醇血症及吸菸，則其冠心病發病率要比無上述三種危險因素高10倍。本院加強社區、職場和學校宣導，門住診病患戒菸介入和主

動衛教等。

## 二、糖尿病控制

糖尿病患者冠心病死亡率比無糖尿病者高2-3倍，且女性糖尿病患者更容易發生冠心病，經由藥物治療和營養諮詢，做好病人全方位健康管理。

## 三、肥胖控制

肥胖者在增加體重時，膽固醇和血壓常升高，而且肥胖者比正常者增加心輸出量及心肌耗氧量，易發生勞力型心絞痛，北醫體重控制班將持續開設且強化社區衛教。

## 四、降低血脂

研究證實，當膽固醇超過200毫克/100毫升，冠心病危險則隨膽固醇升高而增加，低密度脂蛋白可導致血管動脈粥樣硬化；當LDL-C/HDL-C其比值大於5時，冠心病發病率明顯增加3-4倍

## 五、氣候變化

氣溫低、氣壓高、氣候乾燥的地區與季節冠心病如心絞痛、急性心肌梗塞發病率有關，對血壓及血液黏稠度產生一定影響，秋末初冬和早春，包括台灣等多數地區的大氣壓、風速、溫差等都屬於不平衡的狀態，變化多端的氣候影響健康，都是全人關懷的重點。

## 六、飲酒勿過量

WHO專家提醒，少量飲酒可能對心血管有一定的保護作用，但長期飲酒，反而使血壓升高，增加肝硬化、胃癌、心肌損傷及意外災害的死亡率，造成經濟、精神、家庭和社會問題，仍需由全人健康促進加以防治。



# 和家中寶貝一同進行抗生素大作戰

文 / 臺北醫學大學附設醫院 藥劑部藥師 吳雅賢

抗生素的發現與使用挽救了無數人的性命，但抗生素濫用導致各種具抗藥性的「超級細菌」產生，使更多難以治癒的疾病出現，甚至讓人喪失性命。且不當使用抗生素也可能造成身體的負擔，因此建立正確的抗生素用藥觀念是很重要的！

## ◎ 抗生素是什麼？

抗生素是一種可抑制細菌生長或殺死細菌的藥物，可使細菌無法繼續生長、繁殖，甚至造成細菌死亡。

## ◎ 什麼時候要用抗生素呢？

造成人類感染的微生物有很多種，包括細菌、病毒、黴菌與寄生蟲。抗生素專門用來治療「細菌」感染的疾病，其他非細菌所造成的感染應該依照醫師診斷，使用其他藥物治療。例如冬季到春季間小朋友常見的呼吸道感染，就可分為以下兩種：

呼吸道感染	細菌性	病毒性
發病率	<10%	80 ~ 90%
傳染性	多為單獨感染	容易群體感染
症狀	膿涕、咳出膿性分泌物、扁桃腺或咽部紅腫疼痛	咳嗽、流涕、打噴嚏、鼻塞
疾病	支氣管炎、鼻咽炎、扁桃腺炎等	流感、感冒
治療	抗生素	抗病毒藥物 支持性療法

## ◎ 如何正確使用抗生素？

1. 瞭解自己要使用的藥物：哪種是抗生素？治療什麼？吃幾顆？吃幾次？吃多久？

2. 依照醫師指示，固定間隔時間服藥：目的是要讓抗生素在血液中能維持有效的濃度，以達到抑菌或殺菌的效果。

3. 務必將整個療程的抗生素服用完：自行停藥、減量或不規則服藥，不但無法徹底殺死細菌，也可能產生抗藥性！

4. 飯前飯後問清楚：抗生素的吸收常會受到食物影響，要清楚知道適當的服藥時間。

5. 避免藥品交互作用：告知醫師目前正在使用的其他藥物，讓醫師避免開立會產生交互作用或者被

影響吸收的抗生素。

6. 多喝開水：膠囊型抗生素若無充足水分沖入胃裡，易沾黏食道；充足的水分也可使抗生素順利被吸收、排除。

7. 瞭解可能產生的副作用：當服藥後出現紅疹、紅腫、搔癢、嚴重腹瀉時，應暫停藥物並立刻就醫。

## ◎ 抗生素「三不」政策

「不」自行購買：抗生素屬於處方藥，切勿自行至藥局購買，必須要經過醫師專業的判斷與檢驗，才能知道是否需要使用抗生素，或是選擇最適合的抗生素使用。

「不」主動要求：服用不必要的抗生素會造成身體的負擔，還可能產生副作用，如腹瀉、嘔吐；也會使體內的正常菌叢失去平衡，導致免疫力越來越差；抗生素的濫用更可能導致具抗藥性的細菌產生，成為全民共同的負擔。

「不」隨便停藥：抗生素的使用一定要依照醫師或藥師的指示按時服藥，並服完整個療程，切勿因症狀有改善而自行停藥；若服用抗生素期間出現副作用，應盡快回診讓醫師評估。

## ◎ 小朋友使用抗生素水劑要注意什麼？

1. 配製前先將藥瓶內顆粒徹底搖鬆，搖鬆後藥瓶內先加入約半瓶高度之冷開水並充分搖勻，之後再次加入冷開水至藥瓶上的刻度處

2. 雖然大多數抗生素水劑調配後需要冷藏，但保存方法依照藥品特性各有不同，請依照藥師建議保存。

3. 每次服藥前請先徹底搖勻再使用

4. 需於 7 日內服用完，若超過請丟棄

5. 醫師會依照病情嚴重度、感染部位、感染時間、小朋友體重來決定使用藥品種類跟劑量，切忌自行改變劑量

6. 若小朋友有需要使用益生菌，一般會建議與抗生素隔開，或者依照醫師 / 藥師的指示，避免影響到益生菌的效果。



# 預防兒童肥胖 我們可以做甚麼

文 / 臺北醫學大學附設醫院 營養室主任 蘇秀悅

根據調查全球過重或肥胖兒童從 1990 年的 3,100 萬人，到 2015 年已增加的 4,200 萬人。台灣，根據教育部 104 年的資料，國小及國中過重及肥胖者，分別為 28.7% 及 29.2%，將近達 30%，是亞洲之冠。但至今，還是很多家長對肥胖兒童存著錯誤觀念，覺得小時候胖，等長大就會自然變瘦，所以無需太多擔憂；殊不知肥胖兒童在進到成年期時，大部分仍持續肥胖，肥胖相關身、心理疾病都會持續與惡化。因此，肥胖兒童的預防是件刻不容緩的事情。

預防兒童肥胖，家長佔有重要的角色，因為他們是兒童食物提供及生活型態掌控的主控者。美國小兒科學會，呼籲家長做下列幾件事，來預防孩子的

肥胖，包括讓孩子每天吃 5 份蔬菜與水果(3 蔬 2 果)；每天看電視與用電腦的時間應小於 2 小時；每天至少 1 小時的運動；勿喝含糖飲料。每天吃早餐、減少外食，每週至少 5-6 次全家一起吃飯等。

好的飲食習慣的建立，家長身教是非常重要的，因此提醒您，不要在孩子面前，批評食物的好壞；不要只挑自己喜歡的食物吃；不要把食物當成獎勵、強迫、恐嚇、威脅的工具，而影響孩子進食的行為。讓家中盡量不要有高熱量食物，如甜點、巧克力、奶油、含糖飲料等；幫孩子準備一個健康食物餐桌及營造愉快的進餐環境，讓孩子健康快樂成長，遠離肥胖的威脅。

## 無菸人生 健康加分+

2018 北醫附醫戒菸班 招生中

<b>課程日期</b>	<b>3/23(五) 3/30(五) 4/6 (五)</b> <b>4/13(五) 4/20(五) 4/27(五)</b>	<b>18:30~21:00</b>
<b>課程內容</b>	菸的危害、戒菸準備與策略、菸癮症狀與處理、藥物治療 情緒與壓力管理、放鬆技巧、戒菸飲食新主張、 拒菸技巧與預防復發	
<b>報名時間</b>	即日起至額滿為止 <div style="float: right; text-align: center;"> <b>課程費用</b> <b>全程免費</b> </div>	
<b>報名專線</b>	<b>2737-2181 #3941~3944 或 2738-7416</b> 或掃描QR code 線上報名	



# 談尿毒病患的副甲狀腺亢進治療

文 / 臺北醫學大學臺北癌症中心副院長暨附設醫院乳房醫學中心主任 杜世興

您聽過洗腎患者經多年後有的人需開脖子嗎？洗腎跟開脖子到底有何關聯？為何大部分洗腎腎友多不需手術，但是有些洗腎腎友卻要冒手術風險而進行頸部手術？文中為您解析尿毒病患因副甲狀腺亢進而進行外科手術治療的神秘面紗。

大部份腎功能衰竭病患都能經由(1)補充鈣片(2)口服 Vit D 或 1,25 (OH)<sub>2</sub> Vit D<sub>3</sub> (Rocatro) (3) 限食高磷食物或口服磷膠合製劑(4) 提高透析液中鈣濃度而預防次發性副甲狀腺機能亢進 (Secondary Hyperparathyroidism ; 2° HPT) 發生；然而臨床上還是有 5~10% 腎衰竭病人演變成次發性副甲狀腺機能亢進。這些患者往往呈現腎臟結石、骨質疏鬆、骨骼、肌肉疼痛、皮膚搔癢、軟部組織鈣化，甚而身形變短、關節變形、心肺機能、周邊神經病變，大大威脅到健康甚至生命。

## ◎尿毒病患因副甲狀腺機能亢進施行副甲狀腺手術的適應症包括：

(a) 鈣值乘上磷數值高於 70 (b) 囊狀纖維性骨炎 (Osteitis fibrosa cystica) (c) 嚴重皮膚搔癢、骨骼疼痛 (d) 鈣過敏病症 (Calciphylaxis)，致貧血性皮膚壞死，血管廣泛鈣化 (e) 血中鈣質高於 11.5mg/dl (f) 瘤樣軟組織鈣化 (Tumoral Calcinosis) (g) 異常高值的副甲狀腺荷爾蒙 (I-PTH)。

## ◎術前須進行何種評估？

如有懷疑心臟機能障礙者應進行心臟功能檢查以避免麻醉風險。由於手術時須施行兩側頸部探查，對四顆副甲狀腺悉數確認，因而術前的定位檢查，包括超音波、鉅 - 鎂減影副甲狀腺掃描 (圖一)、電腦斷層檢查、核磁共振檢查 --- 並非必要；術前頸部超音波 (圖二) 大多僅能看到部分明顯腫大的副甲狀腺體，而且以腫大的下副甲狀腺比較容易看到，上副甲狀腺由於解剖位子相對隱密較

不容易經由超音波偵測出來；但是對於無法確認副甲狀腺病灶處的再次手術患者，則需於術前進行詳細定位檢查 (包括選擇超音波、鉅 - 鎂減影副甲狀腺掃描、電腦斷層檢查、核磁共振等檢查)。鉅 - 鎂減影副甲狀腺掃描對於首次手術能提供資訊價值在於協助排除異位副甲狀腺 (如長於胸腔內) 的可能。

## ◎術前準備方面

於術前一日，甚至連續二日，應給予透析治療以維持血鉀，體液容積的正常；並要注意出血時間，凝血時間的異常與否，控制高血壓及心臟血管疾病。術後的透析開始時間取決於患者的血鉀、尿素氮 (BUN)、肌氨酸數值，一般若病患情況允許則慢點開始透析，往往建議術後第二天開始，以免造成術後流血問題。對於腎移植後接受手術的病患，術前仍應持續服用抗排斥藥物。

## ◎手術方式

目前大部採用次全副甲狀腺切除 (Subtotal parathyroidectomy) 即是切除 3.5 顆副甲狀腺並保留肉眼上最正常，無結節狀的副甲狀腺組織約 50mg 或全副甲狀腺切除 (Total parathyroidectomy) 併自體移植；移植處多選種植於無動靜脈瘻管健側前臂，由於上述不同術式各有利弊，因而選擇何種手術方法，主要以手術者本身對術式經驗，喜好而定。然而手術成功的最基本要件在於手術者應有豐富的副甲狀腺手術經驗及優異的手術技巧。手術時除處理副甲狀腺體外，同時應例行切除兩側胸腺舌部，並注意有無第五顆或異位性副甲狀腺 (約佔 15%) 的可能，術中避免副甲狀腺組織破裂或散播；施行全切除者，由於移植成功率並非百分之百，如設備許可最好冰凍保存副甲狀腺組織，以備發生永久性副甲狀腺機能低下時解凍再植。

## ◎手術治療效果

整體而言，利用手術治療續發性副甲狀腺機能亢進，約有 80% 病患獲得症狀上改善，術後皮膚搔癢、骨節酸痛改善頗顯著。手術導致喉返神經傷害致聲音沙啞比率極低，也取決於手術醫師本身經驗問題；喉返神經傷害往往發生於副甲狀腺的再次手術或先前曾接過酒精注射之副甲狀腺體的手術。

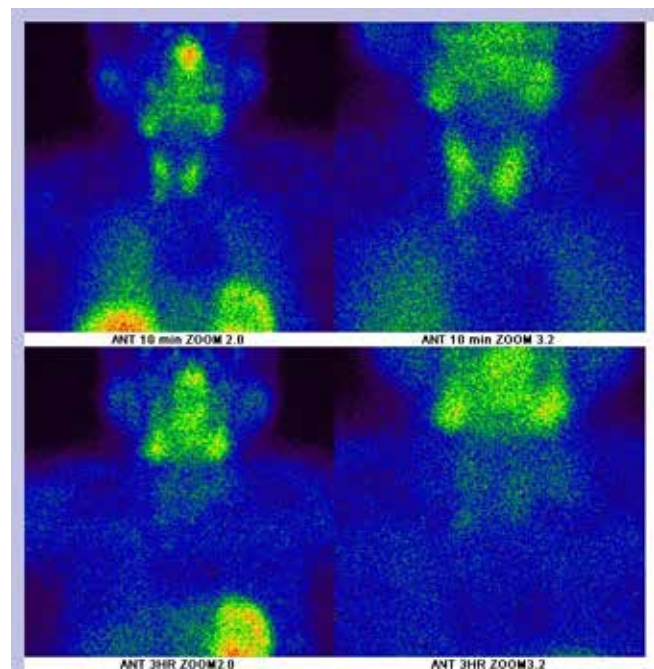
近年來副甲狀腺荷爾蒙測定已發展出快速檢測法，應用此快速副甲狀腺荷爾蒙數值的檢查能在術中即知曉手術成功與否，此法尤其適合應用於原發性或次發性副甲狀腺高能症者施行再次手術時，藉由血中 intact PTH 下降而於術中顯示出手術成效。成功的副甲狀腺切除後，血中鈣、磷、PTH、鹼性磷酸酶都會下降，X-光檢查可發現骨骼病變逐漸改善，軟部組織鈣化也會慢慢溶解，但已變形的骨骼或已鈣化的血管則無法恢復，因而手術選於適當時機頗為重要。

## ◎術後常見併發症

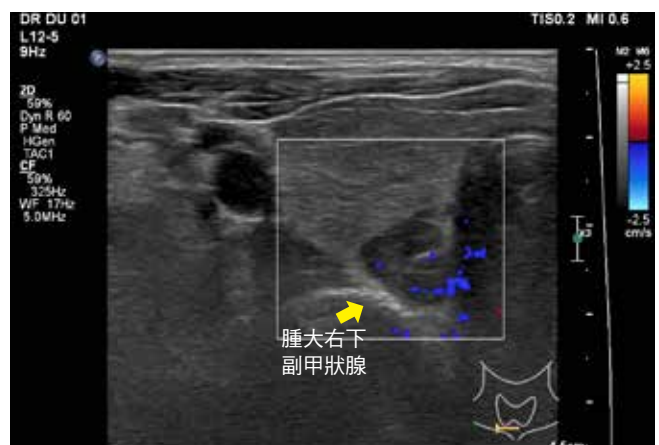
手術切除完成後，血鈣於術後當晚即見下降（快者 6 小時即發生），最低時間點為 48-72 小時，下降程度與患者之年齡（年輕者更容易發生術後低血鈣）、冗長手術時間、術前骨骼病變程度有關。低血鈣的發生大都為暫時性，但也有少部份發生永久性低血鈣，發生時病人會呈現四肢末端或臉部麻木、嚴重者甚至會發生手部肌肉痙攣、呼吸困難；所以發生低血鈣可因為骨骼饑餓症 (Hungry bone syndrome)，於術前血中鹼性磷酸酶 (Alk-P) 越高者術後越會產生低血鈣，且持續越久，有時需耗時數月才恢復。另外低血鎂，副甲狀腺功能不足也與低血鈣發生有關。臨床上一般而言低血鈣持續超過一年者，多因副甲狀腺切除太多、種植副甲狀腺體太少或種植的副甲狀腺失敗。低血鈣的治療於症狀嚴重時以靜脈注射血鈣，輕微時則可給予口服鈣片及 Vit-D3。反之保留太多副甲狀腺或種植過多副甲狀腺體會導致術後高血鈣。有部份患者術後追蹤時，因保留在頸部的副甲狀腺體或種植於前臂的副甲狀腺體又發生機能亢進而需再次接受手術。現今推行的副甲狀腺亢進的微創性手術 (Minimally invasive surgery)，包括內視鏡副甲狀腺切除及局部麻醉下單側頸部探查術對象主要為經診斷確定為單一副甲

狀腺病變的原發性副甲狀腺亢進 ( $1^{\circ}$  HPT)，至於次發性副甲狀腺亢進者，因屬多發性腺體病變則不適合施行微創性副甲狀腺手術。

無可諱言，次發性副甲狀腺機能亢進手術的成功率雖高，但仍有 2%-12% 比例患者術後經驗持續或復發性高血鈣；失敗原因主要有 (a) 手術過程腺體破裂導致副甲狀腺瘤的散播 (b) 無法全部找到四顆副甲狀腺 (c) 有多於四顆之副甲狀腺或異位性副甲狀腺，如位於縱膈腔內 (d) 無施行雙側胸腺舌部切除。這些首次手術失敗病患仍有機會經由再次手術而成功。總之，次發性副甲狀腺機能亢進的外科手術若能挑選適合手術對象並掌握適當的手術時機，加上周詳的術前評估，準備後經由有經驗的內分泌外科醫師手術；不僅手術風險極低（手術死亡率  $< 1\%$ ），且有高手術成功率而大多數手術後患者均可獲得滿意的改善症狀，提高生活品質。



(圖一)副甲狀腺掃描顯影檢查



(圖二)頸部超音波

# 自然微整形 讓我看見了年輕時候的自己

文 / 臺北醫學大學附設醫院 美容醫學科主任 張宜菁

在這個醫美行銷與網路傳銷的年代，我們觀察到，來美容醫學門診做微整形注射，想恢復年輕外貌的朋友們，並不希望跟隨流行，他們心裡真正期待的是非常自然的效果，希望整形後還是要保有他們原本的氣質風采，只是要找回「年輕版」的自己！

## ◎什麼是微整形？

自從肉毒桿菌素(Botulinum Toxin)問世，醫師可以運用這個藥劑來放鬆肌肉、撫平我們眼周的魚尾紋、眉間紋、與抬頭紋等等。之後，又有人工合成的長效玻尿酸(non-animal stabilized hyaluronic acid)問世，讓皮膚科醫師與整形外科醫師可以用這種凝膠質地的物質、幫病人填補淚溝、臉頰、太陽穴凹陷、法令紋、與隆鼻、隆下巴等。發明肉毒桿菌和玻尿酸等微整形針劑的目的，就是要幫助人們能不必經由整形手術，改善老化的外貌。微整形針劑發展越來越多樣化，還包括刺激膠原蛋白增生的針劑等，但目前玻尿酸仍為目前最常運用的皮下填充劑。

## ◎「自然微整形」如何恢復自信笑容與年輕的神采？

每一個人老化的方式有所不同，因此醫師在設計微整形注射時，要能敏銳察並具備美學素養。因為除了慎選優質的針劑與醫學施打技術之外，微整形效果自不自然的關鍵，取決於是否兼顧「全臉的整體美感」與「自然的表情律動」。圖片案例中的小姐，她臉部的消瘦更加重了原本皮膚鬆弛的狀況，因此我們運用瑞典與美國原廠的玻尿酸針劑，來改造她整體的臉部輪廓曲線。從填補眼睛下方的淚溝、臉頰、下巴、再將她變薄的嘴唇變得豐滿。接著，我們以肉毒桿菌素放鬆了她眼周與皺眉的表情皺紋。

照片中可以看到她的臉變得緊緻漂亮，她看見了年輕時候的自己，更開心地笑了！

## ◎我適合接受微整形注射嗎？

當我們做表情時才出現的皺紋，稱為動態紋。適量的肉毒桿菌素注射，通常可以淡化這樣的皺紋、且仍保留住自然的表情。一般來說，臉型較為消瘦者，較適合以玻尿酸等皮膚填充劑注射修飾臉型。較為豐滿的臉形，微整形注射則適合改善局部的皺紋或凹陷就好，注射時並要小心避免增加了臉部的體積感。想改善皮膚的老化，除了微整形注射以外，亦可搭配音波、電波拉皮來處理鬆弛的皮膚；或以飛梭雷射、皮秒雷射、脈衝光，來改善皮膚的暗沉與毛孔、細紋等。請教專業醫師，安排適合自己的美容醫學療程，搭配良好的飲食、生活作息、保健保養，是保持美麗與年輕的最實際策略。

提醒您，微整形注射前請務必告訴您的醫師、自己目前是否有可能懷孕、疾病史與所服用藥物。重症肌無力等肌肉或神經疾病、過敏等疾病的患者，可能不適合接受微整形注射。



自然微整形注射：臉部整體美化實例

【圖二】微整形術前術後案例照片：改善皺眉紋、魚尾紋、淚溝、臉頰、唇形、下巴，(圖片來源：張宜菁醫師)



【圖一】微整形全臉美化全紀錄(圖片來源：張宜菁醫師)  
微整形效果因人而異，請諮詢皮膚科醫師

# 100分的挑戰 卓越生殖醫學中心

文 / 臺北醫學大學附設醫院 生殖醫學中心主任 曾啟瑞

臺北醫學大學附設醫院生殖醫學中心於2016年榮獲SNQ國家品質標章(Symbol of National Quality)認證，並於2017年SNQ國家品質標章續審評鑑中再度獲得肯定，SNQ國家品質標章代表了安全與優質(Safety and Quality)的意義，在北醫生殖醫學中心裡有最優秀的醫療團隊和高品質的生技醫療技術，讓您免除安全與品質上的疑慮。臺北醫學大學附設醫院生殖醫學中心創立於民國80年，醫療團隊利用先進生殖醫學科技協助不孕夫妻面對生育的難題，憑藉著良好的服務品質、優秀的醫療團隊與超過二十六年的臨床診療經驗，本中心至今已幫助超過2萬5千對夫妻，業務量佔全國15%，不論是生殖技術、求診人數、懷孕率及活產率皆領先各大醫學中心，高難度族群如高齡女性的平均懷孕率及活產率亦高於國內平均水準，此外，國際病人人數持續增加，反映了本中心醫療水準享譽國際。

根據衛生福利部國民健康署公布資料顯示，國內夫妻罹患不孕症比例約為10至15%，相當於每7對夫妻中即有1對不孕。臨床上不孕症的定義，是指在沒有



避孕的情況下，一年內仍然無法自然懷孕的夫妻。婦女不孕與卵巢功能有關，卵巢功能衰退往往受到年齡和生活型態的影響，現在女性又普遍晚婚晚孕，因此使得晚婚夫妻的不孕率增高，尤其在工作壓力、飲食等影響之下，卵巢老化已非熟齡婦女專利。若想保有良好的卵子品質以提升未來的受孕機率，不妨可考慮「凍卵」為自己買個保險，把握35歲之前的黃金時期，將品質良好的卵子冷凍以備未來不時之需。若想諮詢更多關於凍卵的資訊，歡迎掃描QR Code加入北醫生殖醫學中心官方line，將由專業的護理師替您解答。



# 體重管理中心

健康減重 快樂享『瘦』的溫馨園地

## 快樂享瘦門診：

本中心營養諮詢門診皆由具備體重管理證照的專業營養師，以一對一方式，協助有體重困擾的朋友，分析個別狀況，給予個人化營養指導，門診後搭配二週線上飲食紀錄分析，可上傳日常個人的飲食照片，無論外食族還是自己烹調三餐，健康享瘦的飲食都變的簡單容易，輕鬆達到減重成效！



門診時間	一	二	三	四	五	六
上午 0830 -1200	黃宏昌 (減重手術)	王偉 (減重手術)	劉才睿 (非手術減重)	李佩芬 (營養減重)		王偉 (減重手術)
下午 1330 -1700	張詩鑫 (非手術減重) 自費門診		李佩芬 (營養減重)	徐偉峻 (減重手術)		
夜診 1800 -2100			劉才睿 (非手術減重)			

### 減重班全新企劃

每週三循環式課程

- 吃出健康瘦的營養課 X 4堂
- 控制食物誘惑心理課 X 1堂
- 營養師特調熱量控制晚餐 X 6次
- 專業教練指導之運動課 X 6堂
- 隨時派上用場的運動講座 X 1堂
- 一對一特約營養減重門診 X 1次
- 曲線雕塑特約雷射溶脂 X 1次
- 低卡代餐包及高蛋白飲 X 66包

### 春天1對1 7週減重計劃

- 1對1營養減重諮詢指導 X 5堂
- LINE線上營養諮詢 X 7週
- 中低頻被動式運動 X 12堂
- 冷光雷射溶脂 X 12堂
- 低卡代餐包 X 42包

改造專線：  
0905853434

## 從減重手術至代謝手術

體重管理中心主任 王偉

減重手術是針對病態型肥胖者唯一長期有效的治療方法，而病態型肥胖病患的合併症，如糖尿病、高血壓、高血脂及睡眠呼吸中止症等；也會隨著手術後體重下降而得到緩解或痊癒。早期對於這些合併症治療的想法認為是因體重下降直接且唯一的原因，但隨著各式各樣的手術方式出現，合併症改善的比率竟因手術術式而有不同的結果。因此，研究學者才就各種手術的基本生理改變加以分類研究，而進入了代謝手術的年代。

目前的研究結果認為，高血脂及糖尿病是最有可能經由減肥手術中的腸道重組，進而改變腸道激素出現的順序及濃度來達到緩解的結果，文獻報導中，糖尿病的嚴重肥胖患者，平均有八至九成可在胃繞道手術後治癒而停藥。而限制型手術如胃束帶，則只有約五成的患者可蒙其利，而且胃束帶的成功治癒案例中，唯一的決定因子是明顯的體重下降。因此，吸收不良型手術，如胃繞道及膽胰分流手術，是目前認為有糖尿病合併症者的首選。

目前對於代謝疾病的治療，尚未有共識形成，但研究顯示即使BMI>30的糖尿病患仍然可經由胃繞道或膽胰分流手術治癒停藥。而尚無法釐清的部份，是病人的選擇及手術可治療決定因子尚不明，此外，長期有效率復癒的比率以及手術普遍執行的安全性仍是最受關心的議題。

體重管理中心專線：  
(02)2737-2181分機8277或(02)5550-6395

臺北醫學大學附設醫院 全方位體重管理中心  
TMUH Comprehensive Weight Management Center

### 我的糖尿病好了，身體更輕盈了！

手術前 糖化血色素 10.6

手術後3個月 糖化血色素 5.6

胃袖狀切除手術

術後 8個月

在王偉醫師團隊的照顧之下，有營養師、護理師的叮嚀，漸漸瘦下來身體變靈活，糖尿病、睡眠呼吸中止症也不藥而癒，覺得自己變輕鬆，人生感覺也更輕鬆了！

體重 164.1公斤 BMI 58.8

體重 98公斤 BMI 35.1

北醫體重管理中心

# 臺北醫學大學附設醫院 107年第一梯次家庭照顧者培訓班

本院將在 107 年 05 月 05 日（星期六），舉辦「家庭照顧者培訓班」。

活動內容：包括身體清潔、導管照護、復健運動，及營養支持等。

上課時間：107 年 05 月 05 日

上午 08:00 至下午 17:00

參加對象：家庭照顧者、凡有志學習病患之居家照顧者皆可參加。

活動地點：臺北醫學大學附設醫院

第三醫療大樓 11 樓會議室

報名費用：完全免費

報名日期：即日起至 107 年 04 月 27 日止；額滿為止。

報名方式：1. 電話報名 請撥 (02) 2738 -7416

或 (02)2737-2181 轉 3939-3944

2. 使用行動條碼報名 →



有時  
死亡並不是人生的終點  
讓他（她）的生命與愛在這世間  
延續

請認同器官捐贈  
給彼此一個認識幸福的機會  
讓愛延續  
相關簡章索取請洽志工服務台

**器官捐贈 薪傳生命**

加護病房的醫護人員對每位病人都一定會盡全力搶救  
這是他們的天職！

但是，醫療有其極限...在逼生命無奈的臨死時刻，將悲  
痛轉念成高貴無私慈悲的大愛，為所愛的家人做出最有  
價值的選擇，讓他（她）的生命與愛在這世間延續！！

請支持器官捐贈  
健保IC卡 可加註器官捐贈意願  
申請專線：0800-888-067  
http://www.tornc.org.tw

## 服務滿意度調查



住院版



門診版

北醫附醫關心您~祝您早日康復

歡迎您與我們  
分享您的看診經驗，  
作為本院持續提升  
服務品質之參考。

立即掃描，  
上網填寫



## 「春意盎然·暖心窩」健檢專案

時序邁入四月，揮別了春寒料峭的早春天氣。同時也邁入生機勃勃，百花齊放的春天。在風和日麗，熠熠金光下漫步，享受暮春時刻，也掃除一季的陰霾。

健康重於管理，成功(幸福)始於計畫，幸福～因為有你！每一個家庭的成員，都是家庭的重要支柱。一起為家撐起幸福的天地。健康，不能少了你我的關注。這個春天請記得放緩腳步，為自己及家人安排一個健康檢查之旅吧！

【尊榮防癌健檢專案】以「腫瘤磁振造影」及「超高陣列雙球管電腦斷層」有效偵測頭、頸部、胸縱隔腔、肺部、腹部、骨盆腔等部位腫瘤，同時搭配完整的血液檢驗、超音波與無痛腸胃鏡，檢視人體癌症風險，給您和家人全方位的守護。

預約期限：2018年4月1日～2018年4月16日  
檢查期限：2018年4月1日～2018年4月30日

健康管理中心 關心您

健康檢查預約專線 電話：(02)2737-2181 分機 8325、1105 (請儘早預約，名額有限，額滿為止)  
(詳細活動內容請洽詢本中心，本中心保有修改活動內容之權利)

### 免費 四癌篩檢 北醫附醫關心您

#### (子宮頸抹片、口腔黏膜、大腸癌篩檢、乳房攝影)

項目	對象及規定	執行日期
口腔黏膜檢查 (2年1次)	*30歲以上男女性 符合下述條件之一者 (1) 嚼食檳榔 (2) 吸菸者 * 18-29歲嚼食檳榔含已戒檳榔原住民	星期一至星期五： 上午 9:00-11:30、下午 13:30-16:30、 夜間：18:00-20:00 星期六：上午 8:30-11:30
糞便潛血檢查 (2年1次)	*50-74歲之男女性 兩年內未做過糞便潛血檢查者	當日取管
子宮頸抹片檢查 (1年1次)	*30歲以上之女性 一年內未做過篩檢者	星期一至星期五： 上午 9:00-11:30、下午 13:30-16:30、 夜間：18:00-20:00 星期六：上午 8:30-11:30
乳房攝影檢查 (2年1次) 需預約乳攝時間	*45-69歲之女性 2年內未做過乳房攝影者 *40-44歲之女性(檢附聲明書) 二等親家屬曾罹患乳癌 (EX: 姐妹、祖父母)	預約

篩檢櫃檯：第二醫療大樓 1 樓、第三醫療大樓 2 樓

時間：星期一至星期五：上午 8:30-12:00、下午 13:30-17:00、夜間：18:00-21:00 星期六：上午 8:30-12:00

電話：(02)2737-2181 分機 1114、8223

#### 篩檢櫃檯

查詢各項篩檢資格  
是否符合

#### 執行單位：

抹片：婦產科

口腔檢查：耳鼻喉科、口腔外科

乳房攝影：影像醫學部

糞便檢查：篩檢櫃檯

如有異常：

個管師安排回診



# 四月活動講座

## ■ 衛生教育講座

講題：眩暈的中醫保健

日期：2018年4月6日(五)下午13:00~13:30

地點：第三醫療大樓 1F(藥局前)

講者：吳善弘 醫師

講題：疝氣

日期：2018年4月20日(五)下午13:00~13:30

地點：第三醫療大樓 1F(藥局前)

講者：陳偉傑 醫師

講題：安寧療護暨器官捐贈宣導

日期：2018年4月17日(二)下午13:10~13:50

地點：第三醫療大樓 1F(藥局前)

講者：廖念秋 護理師

講題：口腔保健及潔牙技巧

日期：2018年4月18日(三)下午15:30~16:00

地點：第一醫療大樓 2F 牙科候診大廳

講者：許書玟 醫師

講題：骨骼關節酸痛相關風濕免疫疾病介紹

日期：2018年4月21日(六)下午13:00~15:20

地點：第一醫療大樓 5樓 1051 會議室

講者：張棋楨 主任、邱啟勝 醫師、林子閔 醫師

## ■ 用藥指導講座

講題：正確使用抗生素(含小兒抗生素)

日期：2018年4月18日(三)下午13:10~13:40

地點：第三醫療大樓 1F(藥局前)

講者：吳雅賢 藥師

## ■ 傳統醫學科衛生教育講座

講題：睡眠打呼與健康影響

日期：2018年4月10日(二)下午12:30~13:10

地點：第三醫療大樓 1F(藥局前)

講者：吳柏鋒 醫師

## ■ 門診糖尿病講座

講題：含醣食物的認識及代換

日期：2018年4月13日(五)下午13:00~13:30

地點：第三醫療大樓 1F(藥局前)

講者：李青蓉 營養師

講題：寶貝您的雙足~談糖尿病足部照護

日期：2018年4月27日(五)下午13:00~13:30

地點：第三醫療大樓 1F(藥局前)

講者：徐葦滢 護理師

## ■ 小兒科健兒門診—疫苗注射

卡介苗預防注射時間：星期四下午 / 蔡明蘭 醫師

疫苗注射公告：

1. 為因應衛生局疫苗管控，施打卡介苗(BCG)者，一律採集中施打方法。(時間如上公告)
2. 卡介苗有2小時的時效性，新生嬰兒會優先安排看診注射，欲施打其他針劑者，為避免久候，建議改掛它日健兒門診時間，以節省您寶貴的時間。

諮詢電話：(02)2737-2181 轉 8253

## ■ 2018年2月份捐款芳名錄



100,000	石峰鵠、徐學和
95,200	蘇千田
60,000	台灣仁本生命科技股份有限公司
30,000	周寶蓮
20,000	陳瑞杰
12,000	何曜琛、李冠德、施俊明、張承仁、黃聰仁、蔡淑暖、簡雄飛、羅文政
6,000	王偉、呂慧貞、林秀真、侯甚光、高偉峰、康嵐斌
6,000	張建中、張慧文、許重輝、陳志榮、曾頌惠、黃瓊芳
6,000	葉嘉雯、蔣永孝、謝惠閔、謝瀛華、蘇秀悅
6,000	無名氏
5,000	何秀娥、陳捷和、陳麒心、陳麒安、游舫雷
3,000	吳雅真、呂雅婷、李婉玫、李慧敏、沈明輝、施潔瑜
3,000	徐麗貞、曹麗卿、梁雅婷、陳敏雄、陳慈純、陳鈺培
3,000	曾素珍、劉文琪、蔡龍文、蔣霞雲、鍾春枝、無名氏
2,000	王佩麟、林信忠、楊瑞仙、蔡明蘭
1,500	張瑞傑、陳姮秀
1,484	美德耐股份有限公司
1,000	陳郁芬
900	陳盈臻
700	無名氏
600	羅華美
500	林宛俞、林郁珊、林朝陽、林靖傑、邱錦洲、陳邱阿桂、陳麗文
300	李青純、楊菘菘
200	程勝騏、廖欽訓

## ■ 2018年2月份社工基金補助徵信錄

項目	補助對象	補助金額
醫療補助	紀○	7,950
	紀○彬	7,950
	李○龍	7,950
	李○宇	40,000
	楊○雄	144
	江○玲	4,720
	李○勝	2,500
	黃○貴	28,097
急難救助	劉○生	7,840
	儲○芝	13,750
	顏○助	380
鍾○輝	2,100	
合計	12人次	142,281元

\*「社工基金 醫療急難專戶」：

捐款管道：歡迎您親至第三大樓1樓社工室，或來電詢問捐款方式，感謝您！

聯絡方式：北醫附醫社工室 (02)2737-2181分機8148

本院收到捐款後會立即為您開立「捐款收據」，請妥善保存以供年度抵扣所得稅使用；承辦單位將於次月門診時刻表上公開表達感謝！

大樓別	科別	診察室	週一			週二			週三			
			上午	下午	夜間	上午	下午	夜間	上午	下午	夜間	
	教學門診 ※註1			林時宜 (一般醫學科)(6C)			林烈生 (神經外科)(3A)			林恭儀 (中醫7D-1)(限約診)		
										周正邦 (中醫5D-1)(限約診)		
第三大樓二樓	皮膚科	1A	胡俊弘 (1101) (免疫皮膚學)	蔡秀欣 (1111)	林明秀 (1132)	林明秀 (1132) (09:00看診)	張宜菁 (1130) (14:00看診)	蔡秀欣 (1111)	林明秀 (1132) (09:00看診)	蔡秀欣 (1111)	張宜菁 (1130)	
		2A	張宜菁 (1130) (09:00看診)	張引碩 (1144)		顏貝珊 (1131) (09:00看診)	金益安 (1141)			李婉若 (1106) (14:00看診)		
	美容醫學中心 (預約制、來電預約)(雷射、光療、微整形)	2A-1				張宜菁 (1109) (09:00看診)	王國憲 (1430看診)		簡雄飛 (1112)	林明秀 (1132) (14:00看診)	蔡秀欣 (9102)	
	體重管理中心 (減重門診)	7A	黃宏昌 (9409)	張詩彞 (9411) (內科減重)		王偉 (9402)			劉才睿 (9407) (內科減重)		劉才睿 (9407) (內科減重)	
			機器人手臂達文西減重手術：王偉；單孔微創減重、單孔微創腹腔鏡：王偉、黃宏昌、徐偉峻 特約									
	外科	消化系外科 (胃腸肝膽胰)	3A									
			6A	黃昱閔 (0392)			徐偉峻 (0395)	黃昱閔 (0392)				
			7A	黃宏昌 (9409)			王偉 (9402)					
		急症外傷外科 (單孔腹腔鏡、疝氣手術)	6A			張聖為 (0379) (3A)	徐偉峻 (0395)			黃宏昌 (0399)	廖立民 (0377)	湯堯舜 (0376)
		小兒外科	3A								駱至誠 (0393)	
大腸直腸外科		5A	郭立人 (0328)	陳嘉哲 (0737)	黃彥鈞 (0311)	陳嘉哲 (0340) (單週看診)	黃彥鈞 (0311)		郭立人 (0328)	魏柏立 (0361)		
胸腔外科		3A				禱 靖 (0394)			吳維喬 (0317)			
		7A										
整形外科 ※註2		8A		簡雄飛 (0332)		陳國鼎 (0380)		李京軒 (0330) (7A)	李維棠 (0375)	張承仁 (0378)		
心臟血管外科		3A	葉聰賜 (0389)	陳勁辰 (0398)		許文憲 (0340) (單週看診)(限30名)(5A)				許傳智 (0388)		
	7A			陳勁辰 (0398)		葉聰賜 (0389)				陳瑞雄 (0320)		
乳房外科 ※註3	1C-1	杜世興 (0341) (限80名)	杜世興 (0344)		洪進昇 (0363) (限50名)	王德錦 (0324) (限15名)		黃振僑 (0397)	陳清祥 (0329) (限25名)			
	1C					洪進昇 (0363) (限30名)						
顏面中心 ※註2	齒顎矯正科				陳佩璇	鄭信忠	鄭信忠					
	復健科 (早療、語療、心療)	12C			曾頌惠 (1409) (12C-1)	賴建宏 (1406)	曾頌惠 (1409) (12C-1)					
	耳鼻喉科	36A			洪士涵 (38A)	洪士涵 (38A)						
	小兒科 (新生兒、早療、遺傳、心臟)	12A				蔡明蘭 (0440)						
		15A				陳中明 (0421)						
	精神科	12D										
	整形外科	8A				陳國鼎 (0380)						
小兒神經外科	6A											
	腦、神經外科	3A	吳忠哲 (0706) (8A)					林烈生 (教學門診)			鄒易學 (0713)	
		6A		林建和 (0714)	林建和 (0714)							
	9A	鄭泳松 (0707)	蔣永孝 (0701)	蔣永孝 (0701)	羅文政 (0345)	羅文政 (0345)		鄭泳松 (0707)	蔣永孝 (0701)			
泌尿科	一般泌尿	10A						劉明哲 (0817) (限70名)	吳政誠 (0826)			
		11A		吳政誠 (0826)	吳政誠 (0826)	葉劭德 (0830) (泌尿腫瘤)	陳偉傑 (0831)		陳偉傑 (0831)			
	泌尿腫瘤 男性不孕	10A	林孝友 (0809)	林孝友 (0809)		張景欣 (0828)	張景欣 (0828)			林孝友 (0809)	張景欣 (0828) (11A)	
		11A	吳建志 (0805)									
婦產部	婦科	17A	吳麗惠 (0560)	邱彥諧 (0553)		黃佩慎 (0555)	王懿德 (0542)	黃佩慎 (0555)	黃佩慎 (0555)	吳麗惠 (0560)	黃佩慎 (0555)	
		18A	劉偉民 (0531)				劉偉民 (0531)					
		19A	張景文 (0504)			吳麗惠 (0560)				張景文 (0504)		
		20A			王懿德 (0542)							
	產科	18A								區慶建 (0515)		
		20A		區慶建 (0515)						簡立維 (0512)		
	不孕科	17A		陳啟煌 (0549) (19A)		曾啟瑞 (0549) (10:00看診)(20A)	陳啟煌 (0549) (19A)				曾啟瑞 (0549) (20A)	楊鵬生 (0549) (19A)
		18A			馬佩君 (0558)				譚舜仁 (0561) (20A)	譚舜仁 (0561)	林時羽 (0559) (20A)	
生殖醫學中心(限約診)		曾啟瑞、陳啟煌、楊鵬生、林時羽、許朝欽、馬佩君										

※診間號『A』在第三醫療大樓，診間號『C』在第二醫療大樓，診間號『D』在第一醫療大樓  
 ※註1. 教學門診由實習醫師或住院醫師先行問診後，再由主治醫師親自診治，限掛10名  
 ※註2. 顏面中心請優先掛整形外科陳國鼎醫師，此為顏面專科門診。

週 四			週 五			週 六	
上午	下午	夜間	上午	下午	夜間	上午	下午
	丁禮莉 (放應科)(3C)						
	陸清松 (神經內科)(4/26)						
林明秀 1132 (09:00醫診)	吳宜芳 9111 (自費)(14:00醫診)(吳冠廷)	張宜菁 1130	林明秀 1132 (09:00醫診)	蔡秀欣 1111		蔡秀欣 1111	
顏貝珊 1131 (09:00醫診)			張宜菁 9109 (09:00醫診)			林明秀 1132 (09:00醫診)	
張承仁 9118 (09:00醫診)		柯威志 9108		張宜菁 9109		張宜菁 9109 (09:00醫診)	
	徐偉峻 9410					王偉 9402	
約門診或諮詢：(02)5550-6395							
						陳瑞杰 0308	
		黃昱閔 0392 (6A)				黃宏昌 0399 (6A)	
						王偉 9402	
徐偉峻 0395	徐偉峻 9410 (7A)		廖立民 0377	湯堯舜 0376 (6A)		外科醫師 (8A)	
黃彥鈞 0311	郭立人 0328		魏柏立 0361		陳嘉哲 0737		
	禡靖 0394		吳維喬 0317	吳維喬 0317		邱欣怡	
陳國鼎 0380			李維棠 0375	李京軒 0330			
		許傳智 0388	陳勁辰 0398			許傳智 0388 (6A)	
杜世興 0344 (限80名)	杜世興 0344		洪進昇 0363 (限60名)	黃振僑 0397 (6A)		黃振僑 0397 (限40名)	
		黃振僑 0397 (限30名)		洪進昇 0363 (限30名)			
邱鈺婷 陳佩璇	陳佩璇						
賴建宏 1406		賴建宏 1406					
張馨仁 0943	林哲玄 0937						
楊晨 0412	楊晨 0412						
黃宇銳 1322							
陳國鼎 0380							
	黃棣棟 0712						
楊宜珊 0715							
吳忠哲 0706 (7A)				鄭泳松 0707 (6A)			
蔣永孝 0701		林建和 0714	羅文政 0345	吳忠哲 0706		羅文政 0345	
	吳政誠 0826	陳偉傑 0831				陳偉傑 0831	
			劉明哲 0817	劉明哲 0817		劉明哲 0817	
張景欣 0828	葉劭德 0810 (11A)		葉劭德 0810			林孝友 0809	
吳建志 0805							
邱彥諧 0553	王懿德 0542	陳菁徽 0546					
			劉偉民 0531				
			金宏諺 0551	張景文 0504		金宏諺 0551	
		金宏諺 0551		邱彥諧 0553	王懿德 0542		
區慶建 0515					區慶建 0515	區慶建 0515	
						簡立維 0512	
馬佩君 0545 (19A)	陳啟煌 0545 (19A)		許朝欽 0557	譚舜仁 0561	林時羽 0559	林時羽 0559	
曾啟瑞 0506 (10:00醫診)(20A)	楊鵬生 0529	許朝欽 0557					

4/4 婦幼節 正常門診 4/5 清明節 上午門診 5/1 勞動節 正常門診

日	一	二	三	四	五	六
1	2	3	4	5	6	7
8	9	10	11	12	13	14
15	16	17	18	19	20	21
22	23	24	25	26	27	28
29	30					

日	一	二	三	四	五	六
		1	2	3	4	5
6	7	8	9	10	11	12
13	14	15	16	17	18	19
20	21	22	23	24	25	26
27	28	29	30	31		

### 掛號作業說明

106.7更新 智慧型手機，行動掛號APP

請重新安裝下載資訊

- Android Phone :  
至Android Market  
搜尋『北醫行動掛號』
- iPhone :  
至App Store 搜尋  
『北醫行動掛號』



### 電話掛號

- 語音電話掛號：(服務時間：24小時全天候)  
**2377-1866 2377-1323**
- 人工電話掛號：**2738-0032**  
服務時間：8:00~16:00 (週六8:00~12:00)  
**8:00~9:30為巔峰時段，請多利用語音與網路掛號。**
- 網路掛號、醫師停代診、看診進度查詢  
公告網址：[www.tmuh.org.tw](http://www.tmuh.org.tw)

### 現場掛號

- 當天門診現場保留號之掛號作業，不論上午、下午或夜間門診一律於上午6:00由觸控式掛號機開始受理，櫃檯8:00接續提供服務。
- 掛號截止時間：上午11:00 下午4:00 夜間8:00

### 觸控式自動掛號機

全天24小時接受「預約掛號」本日門診(現場掛號)開始時間為早上6點，各看診時段掛號截止時間為：  
上午診11:00掛號截止  
下午診16:00掛號截止 \*週六15:00掛號截止\*  
夜間診20:00掛號截止  
\*機器異常時，請聯絡門診組，分機8144

### 語音掛號當診預約受理時間

上午診：10:30掛號截止  
下午診：15:00掛號截止  
夜間診：19:00掛號截止

### 到診時間

上午門診：8:30~11:30  
下午門診：13:30~16:30 \*週六13:30~15:30\*  
夜間門診：18:00~20:00

### 看診時間

上午門診：8:30~12:00  
下午門診：13:30~17:00 \*週六13:30~15:30\*  
夜間門診：18:00~20:30

大樓別	科別	診察室	週一			週二			週三			
			上午	下午	夜間	上午	下午	夜間	上午	下午	夜間	
第三大樓二樓	一般兒科	12A	楊晨 0412			蔡明蘭 0440 (早療門診)			顏瓊暈 0427	賴建丞 0419		
		13A	顏瓊暈 0427	陳中明 0421			林秀真 0414					
		15A			蔡明蘭 0440	陳中明 0421			蔡明蘭 (早療預約)		陳中明 0421	
	健兒門診(疫苗注射)	15A		張家堯 0425			顏瓊暈 0427					
第二大樓一樓	職業醫學科		范豪益 0158		范豪益 0158							
	高齡醫學門診		蔡睿蘋★ (16A-3)			蕭成儀★ (25A)			謝瀛華★ (6C-3)			
	家庭醫學科	旅遊暨疫苗門診 (成人健檢)	6C	張仁鴻 0170				張詩鑫 0169			張正生 0159	
		家庭醫學科	6C-1	蘇千田★ 0122			林神佑★ 0130		張詩鑫 0169	王森德★ 0129	林神佑★ 0130	
			6C-2	范豪益★ 0158	林章賢★ 0160	范豪益 0158	王森德★ 0129	劉彥伶★ 0171	蘇千田 0122	劉彥伶★ 0171	陳怡誠 0163	張正生 0159
			6C-3	林渝珊	邱瀚民		謝瀛華★ 0168	林昱君		謝瀛華★ 0101	陳宥達	
	駕照體檢 (一般與職業)		視野、夜視體檢需求民眾，請掛6C門診:週一上午、週二下午、週三下午									
第二大樓二樓	復健科	12C-1	賴建宏★ 1406	陳弘生 1434		曾頌惠★ 1409 (限25名)	侯文萱 1432	曾頌惠 1409 (限30名)	曾頌惠★ 1409 (限25名)	林書賢 1433		
		12C										
			陳適卿 (動作控制與步行特診) (限約診)	康峻宏★ 1420	陳適卿 1401	陳適卿★ 1401	賴建宏★ 1406		陳適卿★ 1401	洪詩惟★ 1437	康峻宏 1420 (限80名)	
			早期療育發展遲緩：曾頌惠； 復健輔具與足部特診：陳適卿、賴建宏； 運動醫學特別門診：陳適卿、賴建宏、洪詩惟、康峻宏 早期療育聯合門診每週二、三上午及週二夜間 小兒科：蔡明蘭醫師 精神科：李偉卿醫師 復健科：陳適卿、賴建宏、洪詩惟、康峻宏									
第三大樓二樓	神經科	16A-1		袁瑞昱★ 0212			楊智超 (4/24)		袁瑞昱★ 0212			
		16A-2	葉篤學★ 1205			葉篤學★ 1205				葉篤學★ 1205		
		16A-3	蔡睿蘋★ 1203	許昭俊★ 0233		洪啟宗★ 0242	許昭俊★ 0233		游家銘 0288	胡朝榮 0272		
	新陳代謝科 (內分泌·糖尿病)	30A	翁瑄甫★ (衛教門診) 0251	黃千玲★ (衛教門診) 0209		黃千玲★ (衛教門診) 0209	翁瑄甫★ (衛教門診) 0251	林榆培 0246	黃千玲★ (衛教門診) 0209	許重輝★ (衛教門診) 0239	翁瑄甫★ (衛教門診) 0251	
		31A								許重輝★ 0239		
	心臟內科	25A	畢偉楓★ 0257	高永達★ 0225	施俊明 0240	蕭成儀★ 0298				施俊明★ 0240		
		26A	黃群耀★ 0278		楊宗霖 0210		畢偉楓★ 0257	張念中 0204	詹宏泰 0203	楊宗霖★ 0210	高永達★ 0225	
		27A		蕭成儀★ 0298	詹超舜 0287	徐千舜★ 0294		姜廣興 0208	張念中★ 0204	姜廣興★ 0208	徐千舜★ 0294	
	腎臟內科	33A				高治圻★ 0258	葉曙慶★ 0214	陳錫賢★ 0253	陳錫賢★ 0253		葉曙慶★ 0214	
		33A-1		蔡啟仁 0279	吳岳霖 0218		吳麥斯 0220		林彥仲★ 0205	吳岳霖★ 0218		
		31A	方德昭★ 0297									
		腹膜透析				林彥仲 (限約診)						
	移植門診 (限約診)	33A				高治圻 0258			陳錫賢 0253			
	33A-1								林彥仲 0205	吳岳霖 0218		
	一般內科		畢偉楓 (25A)	李凱靈 (29A)	莊涵瑀 (30A)	邱啟勝 0297 (1D-3)	施崇鴻 0268 (28A)	陳立遠 0207 (29A)	林子閔 0217 (1D-2)	林寶英 0263 (21A)	邱啟勝 0245 (1D-3)	
	胃腸肝膽科	21A	鄧凱澤 0299	高偉育 0234	唐瑞祥 0277	唐瑞祥 0277	方聖惟 0226		范峻維 0206	林寶英 0263	朱恆成 0252	
		22A	劉正典 0222	潘憲 0201	張君照 0221	劉正典 0222	林時宜 0235	范峻維 0206	潘憲 0201		趙國卿 0219	
23A		朱恆成 0252		葉欣榮 0216	張甄 0270	趙國卿 0219	鄧凱澤 0299	高偉育 0234 (肝炎特別門診)		方冠傑 0202		
胸腔內科	28A	施崇鴻 0268	鍾啟禮 0229		黎書亮 0227	施崇鴻 0268	吳宗翰 0237	鍾啟禮 0229	李凱靈 0254	黎書亮 0227		
	29A		李凱靈 0254			徐上富 0200 (27A)			施崇鴻 0268 (22A)			
成人感染科	29A	劉欣怡 0211		李垣樟 0243	劉欣怡 0211	莊涵瑀 0273	陳立遠 0207	莊涵瑀 0273	李垣樟 0243			
	23A			莊涵瑀 (30A)								

※診間號『A』在第三醫療大樓，診間號『C』在第二醫療大樓，診間號『D』在第一醫療大樓  
 ※註1. ★整合照護門診(適用對象)：凡符合健保照護資格，罹患三高疾病(高血糖、高血壓、高血脂)中兩科以上者，可優免第2科(含)以上之掛號費。

週 四			週 五			週 六	
上午	下午	夜間	上午	下午	夜間	上午	下午
楊晨 0412	楊晨 0412			顏瓊瓊 0427		楊晨 0412 (限曾生長發育)	
劉彥麟 0437				張家堯 0425		賴建丞 0419	
			蔡明蘭 0440				
丞： 麟 小兒感染科：林秀真；							
	蔡明蘭 0440 (卡介苗注射)			陳中明 0421			
				范豪益 0158			
林神佑★ 0130 (6C)			吳岳霖★ 0215 (33A-1)				
				張仁鴻 0170			
劉彥伶★ 0171	林神佑★ 0130	王森德 0129	蘇千田★ 0122	范豪益★ 0158		林神佑 0130 (6C-1)(4/7)	
李芸霏 0156	張詩鑫★ 0169	徐俊榮 0164		邱瀚民 1433	林章賢 0160	蘇千田 0122 (6C-1)(4/14)	
邱瀚民	林昱君		林渝珊	林昱君		劉彥伶 0171 (6C-1)(4/21)	
林神佑★ 0130 (6C)						王森德 0129 (6C-1)(4/28)	
下午、週四上午、週五下午							
洪詩惟★ 1437	康鈞尉 1435		侯文萱 1432	曾頌惠★ 1409		洪詩惟★ 1437 (12C)(4/7)	
						康峻宏★ 1420 (4/1)	
				潘健理 1433 (4/13、4/27)		賴建宏★ 1406 (4/21)	
賴建宏★ 1406	康峻宏★ 1420	洪詩惟 1437	康峻宏★ 1420	洪詩惟★ 1437 (4/6、4/20)	賴建宏 1406	曾頌惠★ 1409 (4/29)	
診：康鈞尉							
曾頌惠醫師(12C-1診療室)預約專線：2737-2181總機轉1212、1210(限6歲以下)							
蔡睿蘋★ 1203	陸清松 0213 (4/26)(教學門診)	李昆洋 1204	袁瑞昱★ 0212			陳紀勳 0241	
	葉篤學★ 1205		蔡睿蘋★ 1203				
許昭俊★ 0233			許昭俊★ 0233	洪啟宗★ 0242		蔡睿蘋★ 1203	
翁瑄甫★ 0251 (南教門診)	翁瑄甫★ 0251		許重輝★ 0239 (南教門診)	黃千玲★ 0209 (南教門診)	翁瑄甫 0251	林榆培★ 0246	
林榆培★ 0246							
高永達★ 0225	楊騰芳 0213 (13:00-15:30)	楊宗霖 0210		施俊明★ 0240		畢偉楓★ 0257	
蕭成儀★ 0298		黃群耀 0278	黃群耀★ 0278	徐千彞★ 0294 (33A-1)	畢偉楓 0257	高永達★ 0225	
徐千彞★ 0294	詹超舜★ 0287		詹超舜★ 0287	姜廣興★ 0208		蕭成儀★ 0298	
陳振文 0282		高治圻 0258	林彥仲★ 0205	高治圻★ 0258	林彥仲 0205	陳錫賢★ 0253	
			吳岳霖★ 0218				
	方德昭★ 0297					方德昭 0297 (4/27、4/13)	
高治圻 (限約診)			陳錫賢 (限約診)				
			林彥仲 0205	高治圻 0258	林彥仲 0205	陳錫賢 0253	
			吳岳霖 0218				
林時宜 0235 (23A)	劉欣怡 0211 (29A)	楊宗霖 0210 (25A)	林彥仲 0205 (33A)	姜廣興 0208 (27A)	吳宗翰 0237 (28A)	陳錫賢 0253 (33A)	
方聖惟 (肝炎特別門診)	朱恆成 0252	林寶英 0263	方冠傑 0202	范峻維 0206	高偉育 0234	林寶英 0263	
唐瑞祥 0277	張君照 0221	張甄 0270	劉正典 0222			張甄 0270	
林時宜 0235			張君照 0221		方聖惟 0226	葉欣榮 0216	
施崇鴻 0268	黎書亮 0227	徐上富 0200 (睡眠門診)	李凱靈 0254	鍾啟禮 0229	吳宗翰 0237	徐上富 0200	
	莊淇源 0290 (26A)		郭漢彬 (25A)				
陳立遠 0207	劉欣怡 0211		陳立遠 0207			李垣樟 0243	
	楊靖慧 (特別門診)(13:00-16:00)						

## 掛號作業說明

### 注意事項

- 預約期限四星期內，初診電話語音預約者就診當日請先到櫃台辦理報到手續。
- 預約掛號者一律在上午11時30分，下午4時30分，晚上8時前至診察室看診後，批價時一併繳交掛號費及部分負擔金額。
- 預約後無法於當日就診者，請利用人工預約專線辦理取消，以免被列入爽約。
- 牙科或各科特殊檢查均需由醫師簽囑安排後方得辦理預約。
- 門診時間表所列醫師，如遇醫師臨時公出、休診可能有所變動請見諒。
- 本院掛號處大廳設有觸控式掛號機，請多加利用。
- 星期日休診，急診24小時照常看診。

## 診斷證明書申請流程

- 第一次開立診斷證明書：
  - 掛號後，至診間候診，醫師診察時，向醫師說明申請用途，(如需英文診斷證明書請事先告知醫師)。
  - 至批價櫃檯批價繳費，並告知所需份數。
  - 至一樓「關防用印」櫃檯蓋關防。
- 已開立過診斷證明書，三個月內回來申請。
  - 請直接到「關防用印」櫃檯，請告知診斷證明書的「流水編號」或是「開立日期」。
  - 繳費後直接取件。

## 外籍看護工「診斷證明書及巴氏量表作業流程」

- 門診掛號後，需經門診由醫師評估病況及符合一年內看診4次以上者，方可進行評分及診斷書開立，完成後再由第二位醫師進行評估。
- 持門診批價單至批掛櫃台繳費。
- 申請表完成後由本院寄送長照中心與病人。

## 病歷影本之申請作業

- 申請方式：可至櫃檯申請。
- 申請資格：
  - 病人本人(或監護人)持身份證明申請；本人申請時得有照片之健保卡作為身份證明文件。
  - 病人之配偶、直系血親及代為申請者需持雙方身份證(或戶口名簿)、圖章及病人親自簽署之書面同意文件(需載明委託意旨及範圍)(重症昏迷、死亡、未成年者其監護人免附)或本院「病歷資料影印委託同意書」提出申請。
- 申請書及委託書可於本院網站就醫指南中下載 <http://www.tmu.org.tw>

### 申請時間：

上班時間內，  
週一至週五：09:00~17:30(日間)；  
18:00~21:00(夜間)；  
週六：09:00~13:00

### 影印病歷作業時間：

- 檢驗(查)報告及病歷摘要：1~3工作天
- 全本病歷：1~14工作天

## 服務諮詢電話

志工服務：27372181-8118、8117  
急診服務：27372181-8101  
轉診服務：27359903  
意見反應專線：27375593  
藥物諮詢：27372181-8130、8133  
健康諮詢：27387416  
癌症篩檢：27372181-1114、8223、3936、3937

兩項，或65歲以上罹患多重慢性病症者，於同日同時段看2科以上整

大樓別	科別	診察室	週一			週二			週三		
			上午	下午	夜間	上午	下午	夜間	上午	下午	夜間
第一大樓	內科部	風濕免疫過敏科	1D-2	張棋楨 0236 (生物製劑過敏治療)	林子閔 0217	林子閔 0217			張棋楨 0236	林子閔 0217	
			1D-3				邱啟勝 0245				邱啟勝 0245
		過敏特別門診	1D-2		林子閔 0217	林子閔 0217				林子閔 0217	
		痛風特別門診	1D-3				邱啟勝 0245				邱啟勝 0245
第三大樓二樓	耳鼻喉科	35A	葉啟偉 0932	薛如茵 0919	張馨仁 0943	許信德 0923		林諄儒 0938	葉啟偉 0932	黃鈞鼎 0930	林哲玄 0937
		36A	林哲玄 0937	林飛麟 0935	洪士涵 0931	洪士涵 0931	洪士涵 0931		林哲玄 0937	洪士涵 0931	
		38A	張馨仁 0943	洪士涵 0931 (限約診)			林飛麟 0931 (限約診)				
第三大樓B1	耳鼻喉科(類流感門診)	39A	張馨仁 0943	林飛麟 0935		洪士涵 0931 (38A)	洪士涵 0931		林哲玄 0937	洪士涵 0931 (38A)	
	血友病門診(血友病中心)	37A					張家堯 1601 (14:00看診)			蔡佳叡 1604 (14:00看診)	
第二大樓一樓	血液科	1C	周永強 0228 (37A)(9:00看診)			夏和雄 0286			李冠德 0224		
		6C	夏和雄 0286 (1C)						吳鴻誠 0274		
		7C	謝政毅 0285			蔡佳叡 0264	廖裕民 0230		謝政毅 0285	謝政毅 0285	
		8C	廖裕民 0230	曾慧恩 0271		戴承正 0260	戴承正 0260 (限約診)		蔡佳叡 0264		
		31A							周永強 0228		
	淋巴癌暨血液惡性癌：廖裕民、李冠德、戴承正										
	腫瘤內科 (癌症篩檢諮詢)	1C	周永強 0228 (37A)(9:00看診)			夏和雄 0286			李冠德 0224		
		6C	夏和雄 0286 (1C)						吳鴻誠 0274		
		7C	謝政毅 0285			蔡佳叡 0264	廖裕民 0230		謝政毅 0285	謝政毅 0285	
		8C	廖裕民 0230	曾慧恩 0271		戴承正 0260	戴承正 0260 (限約診)		蔡佳叡 0264		
	乳癌：李冠德； 大腸直腸癌：李冠德、廖裕民； 胸腔癌(肺及食道癌)：李冠德、謝政毅； 婦癌：謝政毅； 肝膽胰癌：夏和雄、蔡佳叡； 胃癌：夏和雄、蔡佳叡；										
	腫瘤外科		劉偉民 0531 (痔瘡)(18A)	蔣永孝 0701 (神經腫瘤)(9A)	蔣永孝 0701 (神經腫瘤)(9A)	葉劭德 0810 (泌尿腫瘤)(11A)	劉偉民 0531 (痔瘡)(18A)		郭立人 0328 (大腸直腸癌)(5A)	蔣永孝 0701 (神經腫瘤)(9A)	吳家佑 0937 (頭頸癌)(口腔顎面外科)
			郭立人 0328 (大腸直腸癌)(5A)	杜世興 0344 (乳癌)(1C-1)(限60名)	杜世興 0344 (乳癌)(1C-1)	洪進昇 0363 (乳癌)(1C-1)(限50名)	黃昱閔 0392 (肝膽胰癌)(6A)	黃振橋 0937 (甲狀腺癌)(1C-1)			
			吳家佑 0937 (頭頸癌)(口腔顎面外科)	吳家佑 0937 (頭頸癌)(口腔顎面外科)	洪士涵 0931 (頭頸癌)(36A)	洪士涵 0931 (頭頸癌)(36A)	洪士涵 0931 (頭頸癌)(36A)			洪士涵 0931 (頭頸癌)(36A)	
			黃昱閔 0392 (肝膽胰癌)(6A)			禱 靖 0394 (胸腔癌)(3A)	吳家佑 0937 (頭頸癌)(口腔顎面外科)				
放射腫瘤科 (癌症篩檢諮詢)	3C	邱仲峰 8401 (限40人)	丁禮莉 8414		邱仲峰 8401 (限40人)	李欣倫 8420		郭嘉駿 8444	郭嘉駿 8444		
	2C		呂隆昇 8422 (1C)		黃姚儒 8421			常慧如 8419			
	6C										
放射手術：邱仲峰、丁禮莉、郭嘉駿、李欣倫、黃姚儒； 小兒放射治療：李欣倫； 放射免疫治療：邱仲峰、呂隆昇； 骨轉移熱治療門診：邱仲峰、郭嘉駿											
安寧療護 (緩和醫療癌症疼痛)	7C		吳森棋 8411		黃姚儒 8421 (2C)						
	8C		曾慧恩 0271								
	心理腫瘤門診	2C	鐘國軒 1311								
	中醫腫瘤門診	8C				林恭儀 0638 (傳統醫學科)(6D)					
臺北癌症中心	癌症特別門診 (限約診) 約診專線： (02)6636-9060		閻 雲	邱仲峰 (放射腫瘤)	高瑞和 (腫瘤內科)	彭汪嘉康 (泌尿科腫瘤)		葉劭德 (泌尿科腫瘤)	常慧如 (放射腫瘤)		
				魏柏立 (腫瘤外科)	鐘國軒 (腫瘤心理)	邱仲峰 (放射腫瘤)		許重輝 (甲狀腺癌)	何宛玲 (Dr. Miser 顧問) (兒童腫瘤)		
				劉彥麟 (Dr. Miser 顧問) (小兒血液腫瘤)				劉彥麟 (Dr. Miser 顧問) (小兒血液腫瘤)			
	1、提供精準醫學服務 2、提供WastonAI智能服務 3、提供第二意見諮詢服務 4、尖端治療諮詢										
第三大樓二樓	睡眠中心	32A	劉才睿 5710			李信謙 5701			劉文德 5709		
		睡眠障礙(限18歲以上)：劉才睿、李信謙； 睡眠呼吸障礙(限18歲以上)：劉文德、陳基宏、徐上									
第一大樓一樓	骨 科	脊椎骨科	1D-1			李境祐 0637 (1D)		吳孟昇 0634	李境祐 0637		
			3D		李境祐 0637	黃聰仁 0633		黃聰仁 0633			
		運動醫學科	1D	吳家麟 0632	李建和 0622		李建和 0622			陳志華 0629	吳家麟 0632
	骨外傷科	3D								吳家麟 0632	
		1D							吳隆德 0636		
		1D-1	陳科達 0638	吳隆德 0636		呂憲宗 0610	姜智偉 0631	陳科達 0638			
3D						吳隆德 0636			呂憲宗 0610		
第三大樓二樓	麻醉科(疼痛科)	31A			劉志中 0333						

週 四			週 五			週 六	
上午	下午	夜間	上午	下午	夜間	上午	下午
張棋楨 0236	張棋楨 0236		張棋楨 0236 (生物製劑權衡治療)				
林子閣 0217			邱啟勝 0245			邱啟勝 0245	
林子閣 0217 (1D-3)			邱啟勝 0245			邱啟勝 0245	
薛如茵 0919	廖學森 0939	林哲玄 0937	葉啟偉 0932	許信德 0923	趙品植 0910	許信德 0923	
張馨仁 0943	林哲玄 0937	林諄儒 0938	林哲玄 0937	洪士涵 0931	張馨仁 0943	洪士涵 0931	
洪士涵 0931 (限約診)	林諄儒 0938					張馨仁 0943	
張馨仁 0943	林哲玄 0937		葉啟偉 0932 (38A)	洪士涵 0931 (38A)		張馨仁 0943	
	蔡振華 1603 (14:00會診)		張家堯 1601 (09:00會診)				
	李冠德 0224		廖裕民 0230			夏和雄 0286	
夏和雄 0286		廖裕民 0230	謝政毅 0285	蔡佳叡 0264		蔡佳叡 0264 (7C)	
戴承正 0260	戴承正 0260 (限約診)		李冠德 0224				
	李冠德 0224		廖裕民 0230			夏和雄 0286	
夏和雄 0286		廖裕民 0230	謝政毅 0285	蔡佳叡 0264		蔡佳叡 0264 (7C)	
戴承正 0260	戴承正 0260 (限約診)		李冠德 0224				
泌尿道癌：李冠德、廖裕民； 頭頸癌：蔡佳叡、謝政毅							
蔣永孝 0701 (神經腫瘤)(9A)	郭立人 0328 (大腸直腸癌)(5A)	黃昱閔 0392 (肝膽胰癌)(5A)	劉偉民 0531 (肺癌)(18A)			陳瑞杰 0306 (骨腫瘤)(3A)	
蔣永孝 0701 (神經腫瘤)(9A)	蔣永孝 0394 (胸腔癌)(3A)	黃振橋 0937 (甲狀腺癌)(1C)	葉劭德 0910 (泌尿腫瘤)(11A)	黃振橋 0937 (甲狀腺癌)(1C-1)		黃振橋 0937 (甲狀腺癌)(1C-1)	
杜世興 0344 (乳癌)(1C-1)(限60名)	杜世興 0344 (乳癌)(1C-1)		洪進昇 0363 (乳癌)(1C-1)(限60名)	洪進昇 0363 (乳癌)(1C)(限30名)			
	黃棣棟 0712 (兒童腦瘤)			洪士涵 0931 (頭頸癌)(36A)		洪士涵 0931 (頭頸癌)(36A)	
丁禮莉 8414	丁禮莉 8414 (教學門診)		邱仲峰 8401 (限40人)	郭嘉駿 8444		黃姚儒 8421	
李欣倫 8420				黃姚儒 8421			
	郭嘉駿 8444		呂隆昇 8422	呂隆昇 8422 (8C)			
李欣倫； 放射緩和治療：黃姚儒； 質子治療門診：邱仲峰、李欣倫							
	吳森棋 8411						
	李冠德 0224 (1C)		李冠德 0224				
閻雲	李飛鵬 (泌尿腫瘤)		魏柏立 (腫瘤外科)	彭汪嘉康 (腫瘤內科)		林恭儀 0917 (傳統醫學科)	
	黃棣棟 (兒童腦瘤)		劉彥麟 (Dr. Miser 顧問) (小兒血液腫瘤)			杜世興 (乳癌外科)	
詢(熱治療、重粒子、免疫及細胞)							
黃守宏 5706 (33A-1)	徐上富 5712	徐上富 0200 (28A)		陳抱寰 5711		陳基宏 5704	
徐上富；慢性失眠、身心壓力與失眠(限13歲以上)：黃守宏、陳抱寰							
			吳孟昇 0634	吳孟昇 0634	吳孟昇 0634		
	李建和 0622		呂憲宗 0610			李境祐 0637	吳家麟 0632
吳隆德 0636				謝銘勳 0601			
姜智偉 0631							
陳科達 0638	陳科達 0638			姜智偉 0631	姜智偉 0631		
			李元文 0385				

新版 電話語音掛號系統使用說明

新版英文字碼轉換數字代碼對照表，詳如下列：

A	01	H	08	O	15	V	22
B	02	I	09	P	16	W	23
C	03	J	10	Q	17	X	24
D	04	K	11	R	18	Y	25
E	05	L	12	S	19	Z	26
F	06	M	13	T	20		
G	07	N	14	U	21		

例：身份證號碼為 A123456789，則應輸入 01123456789 以十一碼鍵入。 A 後9碼

操作步驟

● 語音預約專線：2377-1866 ●

- 請輸入您需要的語言  
國語請按『1』，台語請按『2』
- 請輸入您需要的功能  
預約請按『1』，取消請按『2』查詢請按『3』，查詢醫師排班請按『4』，快速預約掛號請按『9』
- 請選擇使用身份證或病歷號碼  
身份證請按『1』，病歷號碼請按『2』
- 請輸入您的身份證號碼或病歷號碼  
身份證輸入9碼數字後再選擇英文對照碼  
新病歷號碼請輸入8碼數字  
舊病歷號碼請輸入6碼數字後面請加按『#』共7碼  
\*病歷號7碼者，請於第一碼補『0』
- 請輸入確認鍵  
正確請按『1』，錯誤請按『0』
- 請輸入月份日期  
請輸入4碼日期
- 請輸入午別  
上午請按『1』，下午請按『2』，夜間請按『3』
- 請輸入醫師代號  
請輸入4碼醫師代碼
- 請輸入確認鍵  
正確請按『1』，錯誤請按『0』
- 語音回報處理結果  
您掛\*月\*日星期\*，\*午\*\*\*醫師，您掛第\*\*\*號，請於當天\*\*點\*\*分到門診看診



語音系統快速掛號"9"操作說明

- 選擇「身分證號」共20碼：身分證號共11碼+月份日期共4碼+午別共1碼+醫師代碼共4碼。  
Ex A111222333 掛12/24上午  
王大明醫師(醫師碼1111)：01111222333+1224+1+1111
- 選擇「掛號證」17碼：病歷號共8碼+月份日期共4碼+午別共1碼+醫師代碼共4碼  
Ex A111222333 掛12/24上午  
王大明醫師(醫師碼1111)：01111222333+1224+1+1111

大樓別	科別	診察室	週一			週二			週三			
			上午	下午	夜間	上午	下午	夜間	上午	下午	夜間	
第一大樓一樓	傳統醫學科 ※註	5D	林琬翎 6011	陳萍和 6006	陳萍和 6006	林琬翎 6011	林琬翎 6011	陳萍和 6006	林琬翎 6011	陳萍和 6006	陳萍和 6006	
		5D-1		陳玉娟 6007			吳柏鋒 6015	吳柏鋒 6015	唐佑任 6016	周正邦 (教學門診)(限約診)		
		6D	戴承杰 6001			戴承杰 6001	林恭儀 6012		周正邦 6017	陳玉娟 6007		
		7D	吳善弘 6018	唐佑任 6016	吳善弘 6018	陳玉娟 6007	唐佑任 6016	唐佑任 6016	吳善弘 6018	唐佑任 6016	吳善弘 6018	
		7D-1	陳亭霓 6021	周正邦 6017	周正邦 6017	周正邦 6017	周正邦 6017		林恭儀 6012	林恭儀 (教學門診)(限約診)		
		7D-2	楊佩鈺 6019			楊佩鈺 6019			陳亭霓 6021		楊佩鈺 6019	
		7D-5	吳柏鋒 6015		高嘉鴻 6014	高嘉鴻 6014	高嘉鴻 6014	吳善弘 6018	吳柏鋒 6015	吳柏鋒 6015	高嘉鴻 6014	
		8C (癌症聯合門診區)										
		1D-1 (骨科診區)										
		7D-3	能量治療	能量治療		陳亭霓 6021	能量治療		能量治療	能量治療		
			中醫內科：戴承杰、陳萍和、陳玉娟、林恭儀、林琬翎、高嘉鴻、吳柏鋒； 中醫針灸科：陳萍和、吳柏鋒、唐佑任、吳善弘、楊佩鈺； 中醫皮膚科：陳萍和、高嘉鴻；						中醫婦科：戴承杰； 中醫骨傷科：周正邦； 中醫減重：陳玉娟			
第一大樓一樓	精神科	2C		鐘國軒 1311								
		13D	黃守宏 1312	蔡尚穎 1304	陳抱寰 1317	蔡尚穎 1304	鐘國軒 1311	黃宇銳 1322	黃宇銳 1322	陳抱寰 1317	鐘國軒 1311	
		12D			蔡尚穎 (限約診) 陳抱寰(限約診)	李儒卿 (早療特約門診、限約診)			李儒卿 1313 (限20名18歲以下)	黃宇銳 1322		
			老年失智與睡眠障礙：蔡尚穎、陳抱寰； 青少年情緒障礙：黃守宏、黃宇銳；						兒童心智：李儒卿、黃宇銳； 酒精藥物成癮：鐘國軒、黃守宏； 減安眠藥：； 壓力、身心			
第一大樓二樓	眼科	8D	何昭德 1030		李思慧 1032	薛群美 1038	何昭德 1030		李思慧 1032	李思慧 1032	何昭德 1030	
		9D	蔡振行 1035 (4/9-4/23)	黃柔蕤 1041		蔡振行 1035	蔡振行 1035 (4/9-4/17)	王宗仁 1033				
		10D	薛群美 1038			黃柔蕤 1041			何昭德 1030			
					視網膜：何昭德、黃柔蕤、蔡振行； 眼整形：蔡振行、洪如頤；						角膜：王宗仁； 斜弱視(小兒眼科)：李思慧、洪如頤、蔡振行； 青光眼：李 葡萄膜炎：	
第一大樓	門診戒菸 (健保補助)	家醫科	6C-1			林神佑 0130			王森德 0129	林神佑 0130		
			6C-2	范豪益 0158		范豪益 0158	王森德 0129	劉彥伶 0171	劉彥伶 0171			
			6C-3			謝瀛華 0168						
		精神科	13D		蔡尚穎 1304	陳抱寰 1317	蔡尚穎 1304	鐘國軒 1311			陳抱寰 1317	鐘國軒 1311
			內科	28A				徐上富 0200 (27A)	吳宗翰 0237			
		33A							林彥仲 0205 (33A-1)			
		牙科		畢偉楓 0257 (28A)				畢偉楓 0257 (26A)	姜廣興 0208 (27A)		姜廣興 0208 (27A)	
				祁力行 (口外診區)								
第一大樓	諮詢門診	精神科 (自費心理諮詢)	12D		臨床心理師 (限約診)	臨床心理師 (限約診)	臨床心理師 (限約診)		臨床心理師 (限約診)	臨床心理師 (限約診)		
第二大樓		睡眠中心 (自費失眠非藥物治療)						詹雅雯心理師 (限約診)				
第三大樓		腫瘤營養	2C	李慧真 (限約診)								
		口腔癌篩檢				耳鼻喉科醫師(36A)				牙科		
		減重諮詢	7A 診區	營養師	李佩芬 (營養諮詢)(限10名)		營養師	護理師		營養師 (營養諮詢)(限10名)	李佩芬	
		藥物整合諮詢	1	藥劑師	藥劑師		藥劑師	藥劑師		藥劑師	藥劑師	
		慢性腎臟病衛教	2	護理師	護理師		護理師	護理師		護理師	護理師	
		營養諮詢	3	夏竹萱 1529	李青蓉 1503		李青蓉 1503	林郁茹 1521		李青蓉 1503	夏竹萱 1529	
		氣喘	4	護理師	護理師					護理師	護理師	
		BC肝衛教	4					護理師		護理師 (21A諮詢診)		
糖尿病照護網	5		護理師		護理師 (4號諮詢診)			護理師				
戒菸服務諮詢	5	護理師			護理師	護理師			護理師			

※診間號『A』在第三醫療大樓，診間號『C』在第二醫療大樓，診間號『D』在第一醫療大樓

※註.傳統醫學科林恭儀醫師 週六上午門診於第二大樓一樓癌症聯合門診中心8C 診間看診。唐佑任醫師 周正邦醫師 週一至週六門診 上午門診11:30前報到、下午門診16:30前報到、夜間門診前20:00報到



週 四			週 五			週 六	
上午	下午	夜間	上午	下午	夜間	上午	下午
陳萍和 6006	林琬翎 6011		林琬翎 6011	陳萍和 6006	陳萍和 6006	林琬翎 6011	
	唐佑任 6016	唐佑任 6016		陳玉娟 6007		周正邦 6017	
戴承杰 6001		楊佩鈺 6019	戴承杰 6001			陳玉娟 6007	
陳玉娟 6007		周正邦 6017	周正邦 6017	唐佑任 6016	吳善弘 6018	陳萍和 6006	
吳善弘 6018	周正邦 6017	林恭儀 6012	唐佑任 6016	林恭儀 6012		吳柏鋒 6015	
陳亭霓 6021						戴承杰 6001	
高嘉鴻 6014	吳柏鋒 6015	吳柏鋒 6015	楊佩鈺 6019	吳柏鋒 6015	高嘉鴻 6014	高嘉鴻 6014	
						林恭儀 6012	
						唐佑任 6016	
能量治療	能量治療		陳亭霓 6021	能量治療		吳善弘 6018	

陳玉娟、林恭儀、唐佑任、楊佩鈺；  
中醫兒科：林琬翎、高嘉鴻、吳善弘；  
中醫五官科：林琬翎；  
楊佩鈺

鐘國軒 1311	黃守宏 1312	蔡尚穎 1304	陳抱寰 1317	鐘國軒 1311		黃守宏 1312	
黃宇銳 1322		李儒卿 (限約診)	廖泊喬 1324 (09:00-12:00)				

蔡尚穎；  
醫學：黃宇銳、陳抱寰  
成人情緒疾病(憂鬱、焦慮、雙極症)：鐘國軒

李思慧 1032			王宗仁 1033	王宗仁 (限約診)	薛群美 1038	何昭德 1030	
	蔡振行 1035	蔡振行 1035		薛群美 1038		王宗仁 1033	
黃柔蓁 1041			黃柔蓁 1041	郭曉佩 1042			

思慧、薛群美；  
蔡振行、黃柔蓁；  
屈光：李思慧、薛群美、洪如頤；  
隱形眼鏡：王宗仁

劉彥伶 0171	林神佑 0130	王森德 0129		范豪益 0158			
林神佑 0130 (32A)							
鐘國軒 1311		蔡尚穎 1304	陳抱寰 1317	鐘國軒 1311			
		徐上富 0200			吳宗翰 0237	徐上富 0200	
			林彥仲 0205		林彥仲 0205		
				姜廣興 0208 (27A)	畢偉楓 0237 (26A)	畢偉楓 0237 (26A)	

祁力行 (口外診區)							
諮商心理師 (限約診)(學校適應、感觸)	諮商心理師 (限約診)(學校適應、感觸)		臨床心理師 (限約診)	臨床心理師 (兒童團體)		臨床心理師 (兒童團體)	
						詹雅雲心理師 (限約診)	
			李慧真 (限約診)				

牙科醫師(口腔顎面外科看診)

護理師	營養師		營養師	護理師		護理師	
藥劑師	藥劑師		藥劑師	藥劑師		藥劑師	
護理師	護理師		護理師	護理師		護理師 (隔週)	
夏竹萱 1529	李嘉珮 1539		王詩雅 1542	李嘉珮 1539		李青蓉 1503	
				護理師		護理師 (隔週)	
護理師	護理師		護理師			護理師 (隔週)	
				護理師			
護理師			護理師			護理師 (隔週)	

醫師 週六上午門診於第一醫療大樓一樓骨科科1D-1診間看診。  
到，延遲報到請改掛其他門診。

### 批價作業說明

**新增** 繳費免排隊，行動APP繳費

信用卡繳費  
新體驗

QR code  
下載資訊



iOS    Android

### 收費標準一覽表

	項目名稱	身份別	
		健保身份	自費
門診	掛號費	150	150
	診察費	-	338-2,000
	部份負擔(西醫)	240	-
	部份負擔(中醫、牙醫)	50	-
急診	掛號費	300	300
	診察費	-	584-2,340
	部份負擔(西醫)	300	-
	部份負擔(牙醫)	150	-
住院	頭等病房	5,000	自費病房請洽住院 櫃檯公告
	雙套病房	800-2,700	
	詳細請洽住院櫃檯公告		
診斷證明書	甲種	1,200元/份	1,200元/份
	乙種	100元/份	100元/份
	英文	200元/份	200元/份
其他	就醫證明	50元/份	50元/份
	外籍看護工診斷書	1,000元/份	1,000元/份

※非本國籍無健保身分病人費用另計

### 門診參考症狀指引

請參閱本院網站中<http://www.tmu.org.tw/>  
就醫指南/門診服務/病症參考

**臺北醫學大學 附設醫院** Tel:02-2737-2181  
<http://www.tmu.org.tw>

院址：臺北市信義區吳興街252號



大樓別	科別	診察室	週一			週二			週三		
			上午	下午	夜間	上午	下午	夜間	上午	下午	夜間
第一大樓二樓	家庭牙醫科 <small>(此列醫師開放網路掛號)</small>		黃瓊芳	黃瓊芳	于會	呂宜蓉	呂宜蓉	呂宜蓉	黃瓊芳	朱柏彥	黃瓊芳
	家庭牙醫科						鄭信忠 <small>(限約診)</small>	呂宜蓉 <small>(限約診)</small>			
	牙體復形科		黃瓊芳	黃瓊芳							
	牙髓病科 <small>(此列醫師開放網路掛號)</small>		林芯宇		張俊偉		林芯宇			張俊偉	
	牙髓病科 <small>(此科為特別門診，只接受約診，不開放現場掛號)</small>			洪景明		洪維彊	洪維彊	林芯宇	洪維彊		洪維彊
				張俊偉		張俊偉	張俊偉		張俊偉		張俊偉
						林芯宇					
	牙周病科 <small>(此列醫師開放網路掛號)</small>		呂炫堃	李長祐	李長祐	呂炫堃	呂炫堃	鍾文宸	李長祐	吳慶榕	李長祐
	牙周病科			鍾文宸	鍾文宸	吳慶榕			吳忠憲 <small>(限約診)</small>		
	膺復牙科 <small>(兩列醫師開放網路掛號)</small>		陳玫秀	廖培培	廖培培	林哲堂	阮柏凱		廖培培	阮柏凱	阮柏凱
			馮聖偉 <small>(矯正科診區)</small>	郭胤文 <small>(矯正科診區)</small>		顏秀儒 <small>(矯正科診區)</small>	郭胤文		郭芯妤 <small>(矯正科診區)</small>		
	膺復牙科		阮柏凱	陳玫秀 <small>(限約診)</small>	郭胤文 <small>(限約診)</small>	馮聖偉	陳玫秀 <small>(限約診)</small>		阮柏凱	廖培培 <small>(限約診)</small>	
			廖培培 <small>(限約診)</small>			郭胤文 <small>(矯正科診區)</small>	顏秀儒 <small>(限約診)</small>		陳玫秀 <small>(限約診)</small>	陳玫秀 <small>(限約診)</small>	
							郭尚倫 <small>(限約診)</small>				
	高齡牙科門診		馮聖偉 <small>(矯正科診區)</small>			馮聖偉					
	齒顎矯正科 <small>(此列醫師開放網路掛號)</small>				陳珮璇	陳珮璇		鄭信忠		陳珮璇	蔡吉陽
							鄭信忠			蔡吉陽	陳珮璇 <small>(限約診)</small>
	特殊需求者 口腔照護門診 <small>(此列醫師開放網路掛號)</small>					牙科醫師 <small>(早療塗氟特別門診) (限約診)</small>	黃瓊芳 <small>(限約診)</small>		鄧乃嘉	黃瓊芳	
								牙科醫師 <small>(早療塗氟特別門診) (限約診)</small>			
	兒童牙科 <small>(此列醫師開放網路掛號)</small>		兒童牙科醫師	蔡恒惠	張凱迪		張凱茹		兒童牙科醫師	鄧乃嘉	蔡恒惠
	兒童牙科		楊淑吟 <small>(限約診) (4/2、4/16)</small>	陳璋玲 <small>(限約診) (4/9、4/23)</small>	蔡恒惠 <small>(限約診)</small>						
	口腔顎面外科 <small>(此列醫師開放網路掛號)</small>		吳家佑	吳家佑	祁力行	彭伯宇	吳家佑	顏明良	吳智偉		吳家佑
	口腔顎面外科		方家恩						劉定國 <small>(限約診)</small>	劉定國	
	顛顎障礙門診			李怡祥		吳慶榕				吳慶榕 <small>(限約診)</small>	
	口腔臨床診斷及病理		林永和 <small>(限約診)</small>	林永和 <small>(限約診)</small>					林永和 <small>(限約診)</small>	林永和 <small>(限約診)</small>	
特別門診 <small>(限約診)</small>	A	牙科醫師	呂炫堃		廖培培	彭伯宇		張俊偉	李長祐		
	B	郭胤文	阮柏凱		顏明良	馮聖偉		鍾文宸	郭芯妤		
	C				鄭信忠	牙科醫師		雷射醫師	呂宜蓉		
	D							吳慶榕			
		口腔衛教、口顏疼痛及口腔黏膜：黃瓊芳、呂宜蓉、林光勳； 正顎手術：蔡吉陽、鄭信忠、陳珮璇、彭伯宇、劉定國、吳家佑、顏明良； 兒童塗氟：鄧乃嘉、蔡恒惠、張凱茹； 人工植牙：王大源、黃瓊芳、呂宜蓉、彭伯宇、吳家佑、顏明良、呂炫堃、吳慶榕、李長祐、鍾文宸、									

週 四			週 五			週 六	
上午	下午	夜間	上午	下午	夜間	上午	下午
呂宜蓉	呂宜蓉	呂宜蓉	林光勳	黃瓊芳	林光勳	呂宜蓉	
			黃瓊芳 <small>(預約診)</small>			鄭信忠 <small>(預約診)</small>	
			侯菁菁 <small>(預約診)</small>				
	洪景明 <small>(預約診)</small>						
		洪維彊	洪維彊				
張俊偉	洪景明		王秀慧	洪景明	林芯宇	洪維彊	
	林芯宇			洪琇品			
				林芯宇			
鍾文宸	鍾文宸	鍾文宸	呂炫堃	鍾文宸	鍾文宸	李長祐	
李長祐	李長祐		熊晶如 <small>(預約診)</small>	吳慶榕			
陳玫秀	廖培培	郭胤文	林哲堂	阮柏凱	阮柏凱		
顏秀儒 <small>(矯正科診區)</small>	郭胤文 <small>(矯正科診區)</small>		顏秀儒 <small>(矯正科診區)</small>			顏秀儒	
廖培培	陳玫秀 <small>(預約診)</small>		馮聖偉 <small>(預約診)</small>	顏秀儒 <small>(預約診)</small>	顏秀儒 <small>(預約診)</small>	陳玫秀	
郭胤文	阮柏凱		郭芯妤 <small>(矯正科診區)</small>				
			馮聖偉				
陳珮璇	陳珮璇	陳珮璇		蔡吉陽	陳珮璇	鄭信忠	
邱鈺婷 <small>(4/12、4/26) (預約診)</small>							
	鄧乃嘉		蔡恒惠		黃瓊芳 <small>(預約診)</small>		
鄧乃嘉	兒童 牙科醫師	趙子婷		蔡恒惠	蔡恒惠	兒童 牙科醫師	
			兒童 牙科醫師			李欣育 <small>(4/14、4/28)</small>	
顏明良	祁力行	彭伯宇	張文乾	顏明良	顏明良	顏明良	
祁力行			祁力行				
黃騰毅						彭伯宇 <small>(預約診)</small>	
				吳慶榕 <small>(預約診)</small>			
林芯宇	王大源		王大源	吳家佑		牙科醫師	
牙科醫師	顏秀儒		蔡吉陽	郭芯妤			
	牙科醫師		牙科醫師	牙科醫師			

陳玫秀、阮柏凱、林哲堂、馮聖偉、廖培培、顏秀儒、郭胤文；

## 歡迎搭乘



臺北醫學大學附設醫院  
免費接駁車



### ◎信義松山線

行駛時間：週一至週五北醫首班8:20、末班 20:25  
松山首班7:30、末班 20:45  
週六北醫末班15:40、松山末班15:45  
約40-45分鐘一班

### 行駛路線：

去程：北醫→捷運象山站→國稅局宿舍(信義路六段)→松山商職(信義路六段)→永春公寓(松山路)→永春里→協和祐德高中→後山埤站(永吉路/可上下車)→松山前站  
回程：松山前站(松山路138號7-11前)→永吉國小(松山路296號前)→永春公寓(松山路/虎林街121巷口)→松山商職(松山路582號前)→國稅局宿舍(信義路六段13號7-11前)→捷運象山站(3號出口往前之避車彎)→北醫

### ◎捷運市政府線

行駛時間：週一至週五07:00~21:30  
(19:30後，每30分鐘一班)；  
週六07:00~16:00  
每10分鐘一班

行駛路線：北醫→松智公園(信義松智路口)→市政府(松智路)→捷運市府站二號出口(統一阪急門口)→市政府(松智路公車站牌前之避車彎)→北醫

### ◎捷運六張犁線

行駛時間：週一至週五08:00~20:30  
週六08:00-16:00每15分鐘一班  
離峰時間每30分鐘一班

行駛路線：北醫→信安街120-2號前(僅供下車)→和平東路/樂業街口(嘉興公園/僅供下車)→捷運六張犁站→崇德街/嘉興街口(僅供上車)→北醫

### 備註：星期日及例假日停駛

免費接駁車詳細時刻表請至本院網站查詢  
<http://www.tmu.edu.tw>

## 交通資訊

### ■ 捷運

搭乘信義線至「台北101/世貿站」：藍5、22、33、37、226、266、288、欣欣客運1至「台北醫學大學站」

搭乘板南線至「市政府站」：轉乘北醫附設醫院免費接駁車、藍5、市民小巴7、266、288至「台北醫學大學站」

搭乘文湖線至「六張犁站」：轉乘北醫附設醫院免費接駁車、欣欣客運1至「台北醫學大學站」；欣欣客運611、板基客運至「吳興街口站」

### ■ 公車

台北醫學大學站：藍5、市民小巴7、22、33、37、226、266、288、欣欣客運1

吳興街口站：284、欣欣客運611、新店客運、福和客運

### ■ 開車

北二高、台北聯絡道下交流道→基隆路口右轉信義路→至松智路右轉→直達北醫附設醫院

# 4 健康報 | 門診時刻表

月 APR 2018

請見內頁

## 賀



- 2017通過衛福部「重度級急救責任醫院」評定
- 2016國際健康促進醫院再認證通過
- 三度高標通過美國國際醫院評鑑JCIA最高榮耀
- 連續5年蟬聯《數位時代》雜誌「綠色品牌大調查」醫療服務類第一名及特優(2010~2014)
- 遠見雜誌2013年《服務業神祕客大調查》醫療院所類第一名
- 最高成績通過醫策會第一屆健康健檢中心評鑑
- 全球首家通過世界衛生組織「國際安全醫院」認證機構
- 榮獲全球達文西手術傑出成就獎
- 高標通過衛生福利部國際醫療醫院訪查
- 榮獲第二十一屆國家品質獎標竿醫院
- 榮獲第一屆國家訓練品質獎
- 榮獲台北市醫療安全品質特優機構
- 通過衛福部醫院評鑑特優醫院
- 行政院英語服務金質標章認證醫院



臺北醫學大學附設醫院  
Taipei Medical University Hospital

110台北市信義區吳興街252號 總機：(02) 2737-2181

<http://www.tmuh.org.tw>

落實本院通過企業社會責任AA1000:2008暨GRI G3認證，本刊採環保紙印製