



臺北醫學大學附設醫院
Taipei Medical University Hospital

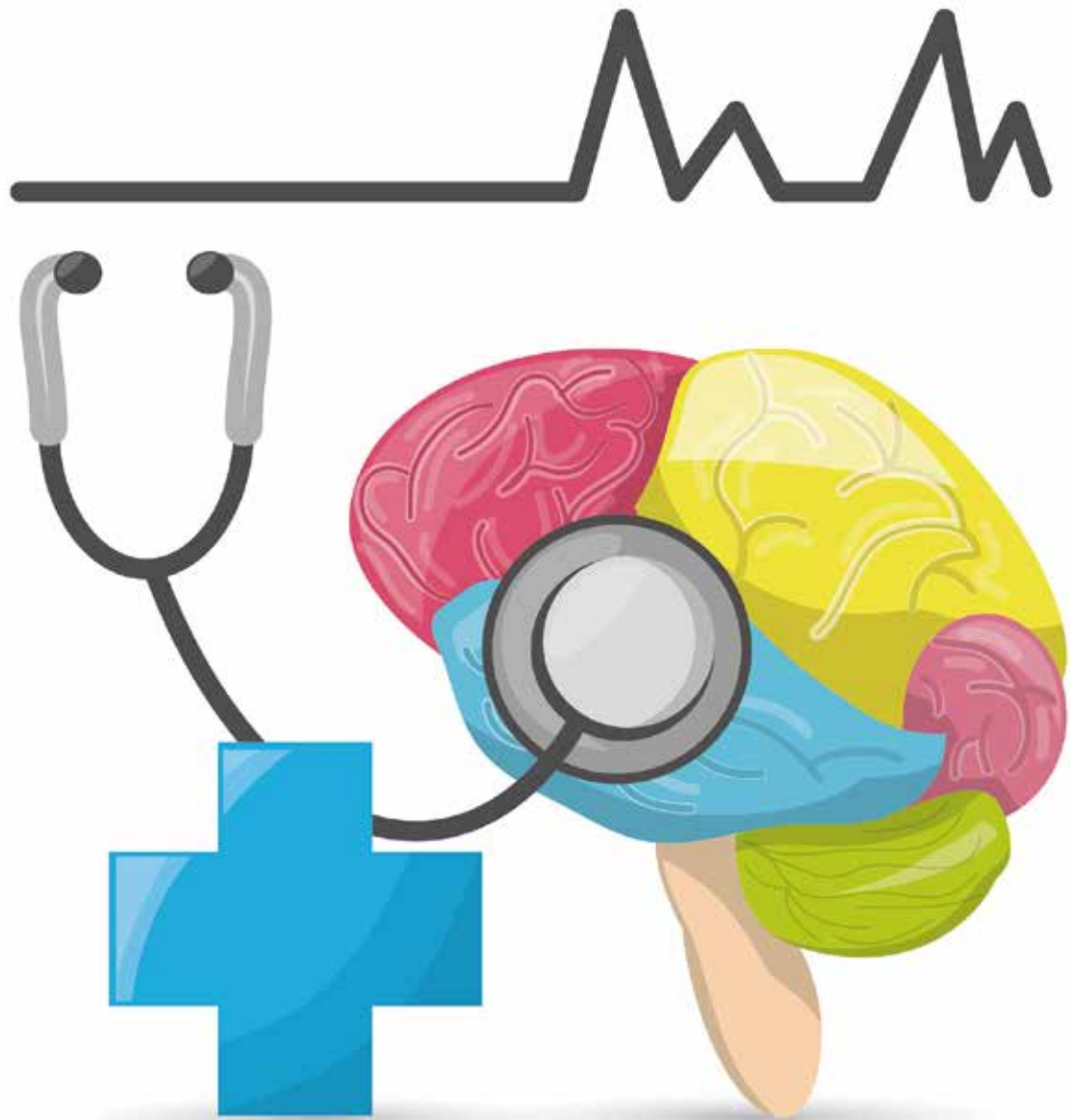
健康報

DEC 2017

12月

HEALTH NEWS

內頁附門診時刻表



抗壓專題

暢談創傷後壓力症候群

健康保健

你吃的是生酮?還是生醣?
了解生酮飲食

附醫新訊

附醫智能重症照護系統Ted ICU
照護品質再升級

過敏、氣喘、手足冷?
冬季「三九貼」鞏固好體質

癌症預防

抗癌成功的最後一哩路
談乳癌術後的化學治療

糖尿病照護若要好
用藥知識不可少

健康報

Health News

附 門診時刻表

12

2017
月 December

願景 Vision

成為國際一流的大學醫院

使命 Mission

以創新、卓越、尊重生命的理念，達成大學附設醫院教學、研究、服務之使命

目標 Goal

以急重難症與特色醫療為雙主軸之大學醫學中心

價值 Values

以病家為尊、以同仁為重、以北醫為榮

發行人：陳瑞杰

總編輯：施俊明 蔡淑暖

張承仁 (執行總編輯)

編輯顧問：羅文政 黃聰仁 陳震宇

簡雄飛 李冠德 張君照

杜世興 邱仲峰

編輯委員：林子閔 廖立民 陳韻如

侯甚光 蘇秀悅 張宜菁

陳文倩 洪滢琇 游凱宇

蕭淑代 唐佑任 黃姚儒

顏秀儒

執行編輯：吳雅真 林相美 郭為鵬

張淑慧 陳建華 陳思瑜

攝影：曾光洵



使用智慧型手機APP QR Code
對準條碼，即可進入健康報
電子版網頁，請多加利用。

臺北醫學大學附設醫院

院址：11031臺北市信義區吳興街252號

電話：(02)2737-2181

官網：<http://www.tmu.org.tw>

版權所有，非經本刊及作者同意

請勿做任何形式之轉載

目錄 | CONTENTS

抗壓專題

- 01 暢談創傷後壓力症候群 黃宇銳

附醫新訊

- 02 附醫智能重症照護系統Ted ICU 公共事務組
照護品質再升級

- 03 「愛是不失敗」靈性關懷再啟航 安寧療護科

國際醫療

- 04 國際醫療中心 國際醫療中心
專業而完整的國際醫療服務

癌症預防

- 05 抗癌成功的最後一哩路 杜世興
談乳癌術後的化學治療

健康保健

- 07 你吃的是生酮?還是生醣? 蘇秀悅、李佩芬
了解生酮飲食

- 09 過敏、氣喘、手足冷? 吳善弘
冬季「三九貼」鞏固好體質

- 10 糖尿病照護若要好 用藥知識不可少 徐至萱

- 11 追求自然的蘋果肌曲線 張宜菁
拒絕變成「塑膠臉」

健康報報

- 12 守護皮膚健康 呵護您的美麗

- 13 健康減重 快樂享瘦

- 14 健檢專案 / 政令宣導 / 樂活醫學堂 / 服務滿意度調查

活動快訊

- 15 十二月份活動講座 / 捐款芳名錄 / 社工基金徵信錄

暢談創傷後壓力症候群

文 / 臺北醫學大學附設醫院 精神科主治醫師 黃宇銳

關於「創傷後壓力症候群」，這是種精神疾患，在經歷了重大創傷事件一段時間後，對心理及生理的症狀卻未減緩，甚至演變成為長期或慢性的病程，而影響了家庭、社會的正常功能。

2011年東日本大地震後在福島核電廠所引發的核災震驚全球，而筆者今年五月至日本福島進行災難創傷精神醫學觀摩。儘管此災難已經過了六年，後續造成心靈上的創傷以及社會上的動盪更是影響深遠。報導顯示，目前還有近兩成的當地民眾有表現創傷後壓力症候群的症狀，畢竟，災害除了帶給災區民眾生理上的痛苦，目擊災害的恐懼感以及失去親友與家園的傷痛，也使得當地憂鬱症的發生率也比全日本人口的比例來的高，甚至有近百位的自殺個案被官方認證是跟此災難有關，而引起各界關切。面臨相似處境的台灣，天然災害不斷，更是需要提前準備面臨重大災難的心理重建之漫漫長路！

精神創傷的本質是一種強烈的恐懼、無助、失控以及毀滅的感覺，除了負面情緒，更應該要注意後續的自我傷害行為以及來自於社會人群的壓力。而近年研究指出，創傷後壓力症狀嚴重度跟情感的麻木程度成正比，也意味著心靈創傷越嚴重的個案，越無法適切的表達自己的情緒，這部分更需要心理衛生專業人士的協助。

精神疾病診斷準則(DSM-5)提到，若暴露在重大具威脅性的創傷事件下並伴隨以下症狀出現一個月以上，甚至影響到社交、職業或生活功能，需注意「創傷後壓力症候群」的發生：

一、再經驗創傷事件：

不斷回想痛苦的記憶、情境再現、夢見創傷事件、當回想到創傷事件時或接觸到與創傷事件相似物時易引發過大的情緒和生理反應。

二、逃避刺激：

持續逃避與創傷事件有關的記憶或人物、地點。

三、負面情緒的出現：

有負面的信念及對於創傷事件的扭曲認知、對事物失去興趣、對人產生疏離感、無法感受到正面情緒。

四、警覺性增加：

易怒、專注困難、睡眠困難、過度警覺、驚嚇。

在創傷後族群的介入層面，建議至精神科門診做進一步的評估，依照病情的嚴重程度，除了藥物的幫助，亦可以認知行為治療來處理病患創傷的議題，藉由治療師的協助之下，去修正不切實際的信念、假設和錯誤的自動化思考。因為這些都會影響相關的情緒和生活功能。另外，社交情境的訓練也可幫助創傷個案跟人群接軌。

災難雖然發生時間突然且短暫，但對心理的影響是一輩子的，需要你我一起關心身旁歷經創傷的親友是否有相關症狀，可及早診斷，及早治療。



精神科主治醫師 黃宇銳

主治專長

情緒障礙、憂鬱症、躁鬱症(雙極症)、兒童青少年精神疾病及情緒障礙、注意力缺乏及過動症、自閉症

學歷

中國醫藥大學醫學系學士

門診時間

週二夜間、週三上午/下午、週四上午

附醫智能重症照護系統Ted ICU 照護品質再升級

文 / 臺北醫學大學附設醫院 公共事務組

電影鋼鐵人中的尖端 AI 管家「賈維斯」不再只是虛幻的電影角色。臺北醫學大學附設醫院成功研發「智能重症照護系統-Ted ICU」，可自動完成加護病房病患的生理資訊拋轉、整合，所有資訊於儀表板(Dashboard)一目了然，醫護人員一個月節省近 800 小時抄寫時間，即時掌握病況，每位病患平均處置時間減少 30%；Ted ICU 更進一步發揮預警功能，宛如加護病房的全能管家，全面提升照護品質。

北醫附醫陳瑞杰院長指出，加護病房病患病況瞬息萬變，醫師須在最短時間內獲得病患資訊，作為診斷與處置的依據；過去醫師需仰賴護理師抄寫血壓、脈搏、血氧飽和度等數值的紀錄，並查閱電腦各項系統資料，方能得知病患的檢驗、檢查等各項資訊。

為提升重症照護團隊的工作效率與照護品質，陳瑞杰院長表示，北醫附醫的加護病房自 106 年 3 月全面導入 Ted ICU，透過自動上傳與拋轉、自動整合、自動計算及自動醫療記錄整合等四項自動化特色，24 小時監測病患狀況，可說是加護病房的隱形人力，省下的時間能讓醫療團隊更有效率、專注於重症病患的照護工作。

北醫附醫第一加護病房趙君傑主任指出，病患進入加護病房後，Ted ICU 可即時將生理監視器、呼吸器、血糖機等設備資料自動拋轉至資料庫，所有資訊立即整合顯示於儀表板，並以不同顏色標註病患緊急程度；與過去相較，醫護人員無須抄寫繁複的紙本病歷，交班時，接手的醫護團隊也能更快掌握病患狀況，達到重症監測零時差，從病患發生病情變化至醫師開

立醫囑，每位病患平均處置反應時間從 8.6 分鐘降至 5.9 分鐘。

趙君傑主任補充，除了資訊整合功能，Ted ICU 還可即時計算重症病人相關指標數據，如急性生理與慢性健康評分(APACH II)、相繼器官衰竭評分(SOFA)及早期預警評分(EWS)等，節省醫師查閱病人指標數據與維持計算數值正確性，而病患資訊自動匯入/匯出的功能，亦能有效節省醫師文書記錄時間。

北醫附醫護理部王佩麟督導表示，以往加護病房護理師執行一位重症病人一天例行性的測量記錄平均約需 6.48 分鐘，Ted ICU 上線後，平均一位病人可節省醫療團隊 36.48 分鐘的轉騰抄寫時間，總計一個月節省近 800 小時，同時一年可節省約 3 萬 5000 紙張及紙張、碳粉匣成本約 5 萬元。

王佩麟督導強調，Ted ICU 不僅是自動監測、整合資訊的功能，更進一步提升至加護病房譫妄症與敗血症的預警，以加護病房譫妄症為例，病患由於生理異常或是長時間日夜顛倒，導致大腦功能發生混亂，出現情緒不穩、幻想等症狀。

因此，醫護人員會針對加護病房病患進行意識狀態評估，並將資訊上傳至 Ted ICU，系統會自動篩選出譫妄症高風險病患，自 106 年 10 月 20 日至 11 月 08 日，成功從 154 名病患中預測出 16 名譫妄症病患，其中有 7 人確診，證實 Ted ICU 可以提供病患更全面的照護。

醫療科技的演進，帶動精準醫療的發展，北醫附醫將於 12 月 07 日至 12 月 10 日登場的「2017 台灣醫療科技展」，完整展出 Ted ICU、遠距健康照護與達文西機械手臂等尖端醫療科技，現場將提供專業醫護團隊解說、遠距照護及 VR 設施體驗等，展覽資訊可上網查詢，網址：<https://expo.taiwan-healthcare.org/>。

「愛是不失敗」 靈性關懷再啟航

文 / 臺北醫學大學附設醫院 安寧療護科

11月7日正值農曆立冬，在暖陽裡，本院收到史懷哲宣道會捐贈安寧病房的10萬元捐款，這個緣分與愛，要從五年前說起。當安寧醫護大夥兒在討論如何開闢一個特區---照顧重症病友與家屬的活動需要，史懷哲宣道會即響應這個構思，捐款100萬元贊助補貼『心靈廣場』的拓建，如今，心靈廣場早已經是病友與家屬的最愛，可以卡拉OK、伸展操、病友私家家庭聚餐、桌遊、談心...足見，民間團體有愛的人士，是醫護的好幫手。

史懷哲宣道會的願景：在大醫院為重症病患與家屬建立屬靈的家，每年史懷哲都固定捐款支持北醫安寧病房，不單出錢亦出力，自2011年開始培訓靈性關懷師進駐全國提供靈性關懷，結合社會大眾有價值的資源，設計許多活動與方案，幫助許多急難的家庭，今年仍再度捐款給安寧病房，提供教育訓練及相關活動使用。本院由李冠德副院長代表接受捐贈，也有感而發地說，

北醫在安寧軟硬體上日日進步，感謝眾多志工全心的付出，給予病友最佳的照顧環境。感謝史懷哲宣道會的善款，使本院安寧團隊能為病友提供更多更優質的全人照護！

財團法人史懷哲宣道會是由一群基督徒醫師創立，多年來在全國各地協助推廣及教育「臨終病人的靈性關懷」，目前已訓練近4000人次的相關課程，並獲得社會及醫療界熱烈迴響！史懷哲蔣寶玲執行長也是資深關懷師，她表達見證了北醫的進步與用心，讓志工朋友奉獻愛心與時間在醫院，同時，也得到醫院愛的敬重，特別是醫療知識的教育，每每使得志工體會到活到老、學到老的可貴。面對2018年，史懷哲承諾未來在醫院的志工推廣上，要呼召更多社會人士，投入關懷行列，期待民間奉獻的心力，見證在生命的終曲裡，讀到愛的語言，感受『愛是不失敗』的真實。



由李冠德副院長，安寧病房吳森棋醫師、陳詩婷護理長代表接受史懷哲宣道會捐贈十萬元。(左一)為史懷哲宣道會黃麗慧資深關懷師督導，(左二)為蔣寶玲執行長。



志工在病房為病友彈奏樂器，演出動人的樂章。



志工聖誕節送糖到病房，病友吃了嘴甜心裡也暖。

國際醫療中心 International Healthcare Center

專業而完整的國際醫療服務

文 / 臺北醫學大學附設醫院 國際醫療中心

「成為國際知名的一流大學醫院」是北醫附醫的願景。長久以來，本院積極推動國際醫療、參與援外醫療以及外國醫事人員的培訓，以陣容堅強的醫護及行政團隊，結合臺北醫學大學的學術資源，藉由優質的國際醫療服務，把台灣卓越的醫療技術與愛心推展到國際舞台。

本院國際醫療中心提供國際病人專屬的服務窗口，並整合院內各大特色醫療中心，為貴賓提供完整醫療評估與就醫計畫；此外，本院亦結合休閒觀光與特色醫療，讓貴賓除了接受健康檢查、就診與住院等醫療服務外，更可體驗台灣的美食及旅遊活動，期望

藉由舒緩輕鬆的觀光醫療行程，讓遠道而來的貴賓得到最親切而貼心的服務。

國際醫療中心位於第三醫療大樓 14 樓，提供更具有隱私的獨立空間給國際病人諮詢與就醫。國際病人來台就醫前，本院即由行政團隊專員提供諮詢與聯繫服務，為貴賓量身規劃就醫行程。入院後，亦由醫療團隊給予整合性的醫療照護，並有專員全程陪同，讓病人享有精準、適切的醫療照護。同時，貴賓出院返國後，專員亦會協助報告寄送與定期主動關懷病人健康恢復情形，扮演國際病人與醫療團隊間溝通的最佳橋樑。

國際病人聯繫/機構/保險公司轉介

行政團隊專員協助安排

1. 醫師團隊專業評估/遠距會診
2. 就醫時間/預約病房
3. 協助醫療簽證
4. 來台住宿與觀光行程
5. 舉牌接機(送機)

專員接待就診(翻譯服務)

是否需要住院

否

專人協助繳費/領藥

協助安排回診及後續追蹤等

■ 國際病房專區

國際病房專區座落於第三醫療大樓11樓，與台北 101 大樓相望的尊榮雅致樓層，除明亮舒適的專屬接待櫃台外，專區設有20間獨立衛浴病房，可享用客製化的飲食，提供您安全隱私舒適的個人空間。



專員協助辦理入院

檢查/治療/手術

專員協助辦理出院



國際醫療中心信箱: ihc@h.tmu.edu.tw

抗癌成功的最後一哩路

談乳癌術後的化學治療

文 / 臺北醫學大學臺北癌症中心副院長暨附設醫院乳房醫學中心主任 杜世興

醫師“我都手術切除掉癌腫塊了，為何還要化學治療？聽說化學治療會嘔心、嘔吐、掉頭髮、我能不能不要化學治療？”這是多數人術後會有的想法；殊不知乳癌的形成不是短短幾天、幾個月，而是在身體內經過相當長的時間才現形。只要是侵襲性乳癌術後都潛藏有微小轉移病灶之慮，化學治療能有效剷除微小轉移病灶、降低復發風險、提高長期存活率。

近二十幾年來，乳癌的死亡率所以逐漸減低，除將近一半歸功於乳癌的早期篩檢外，另外手術後的輔助性治療如荷爾蒙治療、新化學藥物的使用、及新研發腫瘤基因抗體藥物的臨床應用也是功不可沒。

◎什麼是化學治療？

即利用化學藥物，經由注射或口服進入血液循環進而可阻礙乳癌細胞分裂，而達到殺死癌細胞的治療法。一般常使用多種藥物合併治療如：

CMF(Cyclophosphamide、Methotrexate、5-Fu)
 CAF (Cyclophosphamide、Doxorubicin、5-Fu)
 FEC (5-Fu、Epirubicin、Cyclophosphamide)
 AC (Doxorubicin、Cyclophosphamide)
 TC (Taxotere、Cyclophosphamide)
 EC - T(Epirubicin、Cyclophosphamide、Taxotere)
 AC-T(Doxorubicin、Cyclophosphamide-Paclitaxel)
 TAC(Taxotere、Doxorubicin、Cyclophosphamide)
 + G - CSF(filgrastim)
 FEC-T(5-Fu、Epirubicin、Cyclophosphamide-
 Docetaxel)

對高復發危險的乳癌、局部嚴重性乳癌或遠處轉移性乳癌常加上紫杉醇類使用，如太平洋紫杉醇 Paclitaxel(Taxol)、歐洲紫杉醇 Docetaxel(Taxotere)。

◎化學治療適應症為何？

化學治療一般建議使用於女性荷爾蒙感受體陰性、內分泌治療無效、或肺、肝臟等重要臟器發生轉移時；普遍適用於中度復發、高度復發的乳癌危險族群。使用何種化學治療藥物通常需參考病人年齡、體

能狀態、病理組織型態、停經與否、腫瘤大小、女性荷爾蒙感受體陽性或陰性、HER-2/ 陽性或陰性、淋巴腺轉移程度、腫瘤惡性度而決定。通常女性荷爾蒙感受體陰性的腫瘤對化學治療療效比女性荷爾蒙感受體陽性者佳。乳癌術後化學治療療程隨化學治療處方選擇而異，一般治療約為期 12 ~24 週，當乳癌發生遠處轉移時則化學治療療程會因藥物療效反應、病人體能狀態、副作用嚴重程度而異。

若以乳癌基因分類上選擇化學治療原則上管狀 A 型：即雌激素受體陽性 ER(+) 及 / 或黃體素受體陽性 PR(+)，HER-2/ 陰性，低 Ki67 (<14%)，此亞型預後較佳，若無多顆淋巴腺轉移時，治療上除了手術之外可考慮祇予荷爾蒙治療。但是若有多顆淋巴腺轉移時除荷爾蒙治療外也需給予化學治療。管狀 B 型：雌激素受體陽性 ER(+) 及 / 或黃體素受體陽性 PR(+)，HER-2/ 陰性，高 Ki67 (>14%)；或雌激素受體陽性 ER(+) 及 / 或黃體素受體陽性 PR(+)，HER-2/ 陽性，Ki67 呈現任何型態比。此亞型預後較管狀 A 型差，治療除了手術之外可給予化學治療 + 荷爾蒙治療。至於 Her-2 過度表現型：呈現雌激素受體陰性 ER(-)，黃體素受體陰性 PR(-)，Her-2/ 陽性，常給予化學治療加上抗 HER-2 標靶治療。臨床上預後較差的「三陰性」乳癌：呈現 Her-2 陰性，雌激素受體陰性 ER(-)，黃體素受體陰性 PR(-)，化學治療是標準治療。

若是病理檢驗呈現 HER-2/3 + 或是 FISH 檢驗屬於陽性，則腫瘤不僅對荷爾蒙、化學治療療效差而且也比較會復發及發生遠處轉移。病理呈現 HER-2/3 + 或是 FISH(+) 宜輔助使用標靶藥物治療，如賀癌平 (Herceptin) 以降低復發率及延長存活率。賀癌平對於 HER-2/3 + 術後尚未發生遠處轉移或發生遠處轉移的乳癌臨床上均有治療的角色。臨床上對 HER-2/ 過度表現的腫瘤可結合化學藥物加上 Herceptin 以增加療效；但 Herceptin 這種藥物會有心臟毒性副作用，因此 Herceptin 應避免與 Anthracyclines(如小紅莓) 化學藥物同時合併使用，以防止因心臟毒性而致心臟血流搏出量減少、心肌缺血。

◎化學治療副作用為何？

化學治療常見副作用如：疲勞、噁心、嘔吐、腹脹、下痢、落髮、口腔黏膜炎、肌肉骨關節疼痛、指甲黑色素沉著、造血功能降低、白血球量降低、手足症候群、藥物過敏等。小紅莓 (Anthracyclines) 化學藥物常見副作用為噁心、落髮、白血球量降低；使用時要注意避免心臟毒性的副作用；太平洋紫杉醇 Paclitaxel(Taxol) 常見副作用為神經毒性，尤其手指、腳趾感覺知覺異常、麻木疼痛或肌肉、骨關節疼痛；歐洲紫杉醇 Docetaxel(Taxotere) 常見副作用為白血球量降低、指甲床病變、末梢神經毒性、下痢等。紫杉醇類 (含太平洋紫杉醇；Taxol、歐洲紫杉醇；Txotere) 也會如小紅莓般導致頭髮掉落，但噁心程度極輕微。

對於乳癌發生遠處轉移時的治療除了傳統小紅莓 (如 Doxorubicin、Epirubicin)、紫杉醇類 (如 Taxol、Taxotere) 外也可輔用溫諾平 (Vinorelbine)、健澤 (Gemcitabine)、Cisplatin、Carboplatin、易莎平 Ixempra(Ixabepilone) 或太平洋紫杉醇 Paclitaxel 加癌思婷 Bevacizumab (Avastin) 或口服載瘤達 (Xeloda) 或使用較不具心臟毒性副作用、較不會掉髮的微脂體小紅莓 (liposomal doxorubicin)。

◎化學治療與嘔吐副作用

較年輕的女性病患、有暈車、暈船病史者以及平時少喝酒對酒精耐受力差或懷孕時有孕吐，心情易焦慮不安者，都是屬於化學治療後較容易會有噁心、嘔吐副作用的高危險族群。

近幾年，國內外化療藥物日新月異，不過嘔吐、反胃等化療副作用，常嚴重到影響患者生活品質，無法進食、體力耗損，讓治療效果打折，甚至拒絕繼續治療。

乳癌化療藥物常用的小紅莓副作用則以掉髮、嘔吐比例最高，若不事前使用藥物加以防範，患者常會遭遇嘔吐、反胃之苦。臨床上，偶見有患者只要一踏

進診間、病房或針頭才剛打進體內就嘔心、嘔吐，演變成預期性嘔吐。少數患者甚至因心理壓力過大放棄治療。

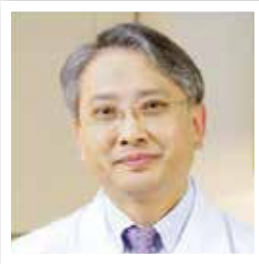
其實只要搭配止吐藥，絕大多數患者都能擺脫嘔吐陰影，研究顯示同時三合一使用 (1) 抑制中樞神經的口服止吐藥 Emend (Aprepitant)、(2) 傳統的副腎皮質荷爾蒙及 (3) 加上 5-HT3 拮抗劑，如注射 kytril(Granisetron)，或口服 Navoban、Zofran 則近八成以上患者，從急性期、延遲期到預期性嘔吐症狀都可有效改善，目前健保已給付中高致吐性的化療藥物可搭配使用這類 NK1 受體拮抗劑 (如 Emend)，5-HT3 拮抗劑的止吐藥。

◎化學治療期間注意事項為何？

化學治療期間宜避免進出公共場所、避免接觸感冒或帶感染病患者；與人群接觸宜帶口罩。飲食避免生食、不新鮮、過度腸胃刺激等食物。特別要注意當於化學治療療程中出現發燒現象 (尤其體溫高於 38°C、持續超過壹小時) 時，千萬別以為是小感冒或自行推斷發燒原因而延誤就醫，此時應告知負責照顧您的醫療團隊或回急診室進一步診療。

當化學治療導致體內白血球量嚴重降低時，皮下注射顆粒性白血球刺激素或可在短短幾小時內，有效的恢復白血球量以避免感染甚至敗血症的威脅。臨床常於化學治療時同時使用顆粒性白血球刺激素 (G-CSF; filgrastim) 以預防化學治療導致體內白血球量嚴重降低的副作用。

雖然化學治療的副作用使人聞之怯步，但是絕大部分的副作用都會在化學治療療程結束後完全恢復；等妳飄飄逸髮重新長出後，妳不但恢復了光鮮亮麗的外表，更可貴的是獲得了無價生命的延長。



臺北癌症中心副院長暨乳房醫學中心主任 杜世興

主治專長
經歷

乳房外科、甲狀腺外科
國泰綜合醫院乳癌中心主任 / 國泰綜合醫院乳房外科主任
台灣乳房醫學會理事 / 台灣內分泌外科醫學會理事

門診時間

週一上午 / 下午、週四上午 / 下午

你吃的是生酮?還是生醣?

了解生酮飲食

文 / 臺北醫學大學附設醫院 體重管理中心營養師李佩芬、營養室主任蘇秀悅

最近因為有糖尿病患，親身嘗試生酮飲食的影片在網路上流傳，減重圈又吹起一陣「生酮飲食」風，在諮詢門診時，常有個案詢問：「營養師你覺得生酮飲食好嗎？」、「營養師你覺得我適合生酮飲食嗎？」對於沒有特殊疾病的個案，我多半回應：「可以試試啊！你打算怎麼開始？」大部份人的答案都是：「我決定早餐和晚餐不要吃澱粉」或「三餐都只吃肉就好。」從這些答案，可以看出大部分的人對生酮飲食並不清楚。

要知道生酮飲食好不好，自己適不適合，要先對生酮飲食有所認識，再決定是否要去執行。

◎生酮飲食 ≠ 吃肉減重

當我們禁食 3-4 天，或是極度限制碳水化合物 (20-50 公克 / 天) 的攝取，在身體儲存的肝醣耗盡後，身體需要提供其他的替代能源供給各器官，尤其是大腦；肝臟便代謝脂肪產生「酮體」來做為替代能源，這就是生酮飲食的原理。研究指出每天碳水化合物攝取低於 20 公克，大概 1/4 碗飯或換成半斤的蔬菜，才可以讓身體產生酮體。所以嚴格執行生酮飲食，基本上除了蔬菜，幾乎是不能吃任何含有「醣分」的食物，如：地瓜、馬鈴薯、玉米、芋頭、飯、麵、吐司、饅頭、餅乾、麵皮、勾芡，及各種水果、乳製品、糖等都要避免。

除了碳水化合物需非常嚴格的限制外，蛋白質的攝取則是比一般均衡飲食的比例再提高一些，建議約總熱量的 20-30% 左右。以一天攝取 1500 大卡為例，平均約每餐 400-500 大卡，蛋白質約 5 份，差不多是一支 L 型大雞腿 + 1 個滷蛋。

而扣除掉碳水化合物、蛋白質，剩下的熱量就由油脂來補足。執行生酮飲食時，油脂攝取量至少達總熱量的 60% 以上，才會達到「生酮」的目的。一樣以一天攝取 1500 大卡舉例，平均每餐 400-500 大卡，以實際食物來呈現菜色如下：1 湯匙橄欖油拌炒花椰菜 1 碗，1 湯匙的油煎一片的豬排 (約 4-5 兩)。聽起來很可怕？比自助餐還要油？那不

吃那麼多油可以嗎？對不起，不行！想要生酮，油脂的比例就是要這麼高！有過減重經驗的人一定會說：如果只吃蔬菜和豬排本來就會瘦！當然會瘦，因為這樣跟平常吃的便當比起來，差別就是不吃飯，一餐減少約 350 大卡，一天午晚兩餐至少就減少 700 大卡的攝取，只不過這樣減重是因為總熱量攝取減少了，而不是因為吃了「生酮飲食」！

◎生酮飲食的效果

已有不少研究指出，生酮飲食可以減重、改善心血管疾病、糖尿病、癲癇等問題；2006 年一篇針對糖尿病患者的研究，在長達 56 周的極低碳水化合物生酮飲食 (Very Low Carbohydrate Ketogenic Diet, VLCKD) 試驗後，受試者的空腹血糖、低密度脂蛋白膽固醇、總膽固醇及三酸甘油酯都顯著下降，高密度脂蛋白膽固醇也明顯上升。研究發現，在試驗 3-6 個月的時候，生酮飲食受試者減輕的體重，比採用一般均衡飲食的受試者多。

◎生酮飲食安全性

既然生酮飲食這麼有效，是不是所有的人都可以吃呢？嘗試之前請先了解自己的身體狀況，特別是本身已經有一些代謝疾病者，需要特別注意安全性，以下列出生酮飲食可能造成的狀況：

1. 體內酮體上生

生酮飲食常會讓人和酮酸中毒聯想在一起，但其實健康的人執行生酮飲食並不會造成酮酸中毒；酮酸中毒常見於糖尿病患者因為胰臟功能不全導致胰島素分泌不足或完全未分泌，身體無法利用葡萄糖，轉而分解脂肪產生酮體作為能量來源；而在胰島素分泌功能正常時，酮體會回過頭去刺激胰島素分泌來抑制過多脂肪細胞分解，減少酮體生成。但對胰島素分泌不足的病人而言，就無法抑制酸性的酮體生成，最終因血中酸性不斷上升而造成酮酸中毒，此稱為糖尿性酮酸中毒 (Diabetic Ketoacidosis, DKA)。

2. 低血糖

雖然一般使用生酮飲食不太會有低血糖情況，但有服用降血糖藥物的糖尿病患，如果要嘗試生酮飲食，建議要先與醫師討論藥物是否需調整，因為減少或完全不攝取碳水化合物，可能有低血糖危險。

3. 長期執行安全性

大部份生酮飲食的研究為期 1-6 個月，少數達到二年；目前尚無大型研究追蹤更長期使用生酮飲食的安全性，所以更長期效益與可能產生的副作用，目前尚無定論。

◎減重一定要吃生酮飲食嗎？

2016 年的一篇研究比較了各種常見的減重飲食，包括低熱量均衡飲食、低油飲食、低碳水化合物飲食、生酮飲食等，研究結果指出，**只要控制總熱量攝取，不同飲食組成都可以達到減重的效果。**就筆者身邊朋友的分享，在執行生酮飲食初期，為了要能有效達到「生酮」，開始學習計算，甚至秤重每餐吃的食物份量，計算自己吃的蛋白質、油脂和澱粉的比例，並使用試紙驗自己的尿酮、甚至是血液酮酸濃度，以確保自己飲食有達到「生酮」的效果，花費的心力令人佩服；其實他們也同樣做到控制熱量攝取的目標。

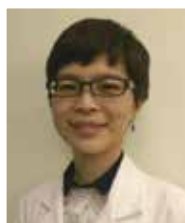
事實上，在學習任何一種飲食方式的過程中，最重要的是開始認識自己吃進的食物，為自己選擇增進健康的好食物；放下看似美味，實則對身體有害的食物。挑選天然、富含營養食物，如：富含

維生素 A.C.E、異黃酮、花青素等天然抗氧化物質的食物；避免低營養、高熱量、高添加物的加工食物，如：糕餅、碳酸飲料、加工肉品等，是採取任何一種飲食方式的不變原則。所以減重不一定要執行生酮飲食，前面提到，只要控制熱量攝取都可以達到減重的效果；而如果對於生酮飲食可能對自己身體造成的影響，還沒有一定的了解時，就冒然採用，反而有安全之虞。建議最好找醫療專業人員諮詢、了解並找出自己飲食的問題，選擇適合自己、可以長久執行的飲食方式，來達到安全減重、健康享瘦的目標。



營養室主任 蘇秀悅

- 主治專長** 團膳管理、食品衛生管理、疾病營養治療（糖尿病、腎臟病、癌症、肥胖、重症營養）
- 學歷** 臺北醫學大學保健營養學系學士、中國文化大學家政研究所食品營養組碩士
- 經歷** 營養學會理事、營養師公會全國聯合會理事、糖尿病衛教學會常務理事、臺北醫學大學保健營養學系兼任講師、



體重管理中心營養師 李佩芬

- 主治專長** 糖尿病、腎臟病及肥胖營養治療
- 經歷** 台北市立關渡醫院營養師
衛生福利部台北醫院營養師
- 學歷** 臺北醫學大學保健營養學系碩士
- 門診時間** 週一下午、週三上午 / 下午、週四上午

過敏、氣喘、手足冷？ 冬季「三九貼」鞏固好體質！

文 / 臺北醫學大學附設醫院 傳統醫學科主治醫師 吳善弘

根據氣喘衛教學會調查，八成的小一學童，都有過敏症狀，每逢季節交替，過敏患者就會增加。俗諺說：「冬練三九，夏練三伏」，因此三伏天與三九天也成民眾的體質調養的最佳時期。所謂「熱在三伏、冷在三九」，三伏天是利用一年最熱的三天做治療，以達到冬病夏治的目的；而「三九」即為冬至後的第三個九天，在節令上為「大寒」，是一年中寒冷的日子，所謂「陰氣已極、陽氣始生」，此時大自然正處於陰陽交替的時候，人體對外界環境、藥物也正是最敏感的時刻。在三九期間，中醫會利用這時期選用辛溫祛寒的中藥，並配合特定的穴位為體質虛寒的病患進行敷貼，通過藥物對穴位的溫熱刺激，提高機體免疫能力，並預防和治療多種慢性肺系疾病及過敏症狀。

北醫附設醫院傳統醫學科冬季推出「三九貼穴位敷貼療法」，與夏季的三伏貼「一陰一陽，相互配合」，具有預防保健之功效。

◎哪些人適用「三九貼」？

「三九貼」療法可以有效減輕反復發作的肺系疾病，如：呼吸道感染、慢性支氣管炎、慢性阻塞性肺疾病、過敏性鼻炎、支氣管哮喘等所致的咳、痰、喘

症狀。建議秋、冬季節易發慢性支氣管炎、哮喘、過敏性鼻炎、體虛感冒的患者使用。

◎治療方式：

建議今年 12 月 16 日起，連續做四~六次敷貼，以對抗今年氣候的變化；每次敷貼時間為 0.5-1 小時，視情況延長敷貼時間，最多不超過 4 小時。

* 孕婦及 3 歲以下嬰兒、嚴重心肺功能不足、短時間敷貼起大量水泡者、急性發燒、咽喉發炎者，並不適合此法。



「三九貼」門診服務時間：

一、敷貼療程：七至九天敷貼一次，連續四次為佳，依體質不同可做四~六次敷貼。

二、費用：需自費。

三、106 年 12 月 16 日起到 107 年 02 月 14 日止，106 年 11 月 19 日起可開始預約掛號；

本科除周正邦醫師門診外，其他醫師門診時間內皆可進行治療。

四、三九貼洽詢電話：02-27387416 健康諮詢室。

五、預約掛號：02-2738-0032（人工掛號）/ 02-23771866（語音掛號）。

糖尿病照護若要好 用藥知識不可少

文 / 臺北醫學大學附設醫院 藥劑部藥師 徐至萱

糖尿病在控制不佳的狀況下，也會產生諸多併發症，例如心血管疾病、腎損傷等，近年來已逐漸攀升為十大死因第五名，了解自己的病情與用藥，至關重要。

糖尿病，是由於人體內胰島素分泌不足或作用不佳，造成葡萄糖無法為細胞利用，因此血液或尿液中葡萄糖濃度上升所導致之慢性疾病。患者在初期時症狀並不明顯，隨著血糖上升，會逐漸出現三多（吃多、喝多、尿多）、疲倦、體重減輕、視力模糊、四肢發麻或傷口不易癒合等。而除了以上症狀之外，臨床方面診斷標準包括：血糖濃度及糖化血色素。

1. 空腹血糖 ≥ 126 mg/dL	或
2. 飯後兩小時血糖（口服葡萄糖耐受性試驗） ≥ 200 mg/dL	或
3. 出現高血糖症狀（三多和體重減輕）且隨機血糖 ≥ 200 mg/dL	或
4. 糖化血色素 $\geq 6.5\%$	

糖尿病的發生原因很多，會根據其分類採取不同治療方式。治療方針會採取五大項措施：飲食控制、運動習慣、相關數值監測、藥物治療及預防併發症發生。藥物治療以抑制高血糖現象為主，會隨著個人狀況有目標設定之不同。藥物分為兩大類，注射型藥物及口服降血糖藥物：

◎注射型藥物

1. 胰島素

速 / 短效型	NovoRapid® 諾和瑞諾易 (Insulin Aspart)
	Apidra® 愛胰達 (Insulin Glulisine)
	Humulin R® 優泌林 (Regular Human Insulin)
中 / 長效型	Humulin N® 優泌林 (NPH Human Insulin)
	Toujeo® 糖德仕 (Insulin Glargine)
	Levemir® 瑞和密爾諾易 (Insulin Detemir)
混合型	Humalog Mix®25 優泌樂
	Humalog Mix®50 優泌樂
	NovoMix®30 諾和密斯

醫師會依照個人血糖狀況及飲食習慣做胰島素的選

擇。注射時除了每日定時定量外，也須在使用後 30 分鐘內進食，以避免低血糖發生。

2. 擬腸泌素

Victoza® 胰妥善注射液 (Liraglutide)
Trulicity® 易週糖注射劑 (Dulaglutide)

◎口服降血糖藥物

胰島素促泌劑	Gliclax® 糖立清錠 (Gliclazide)
	Amaryl® 瑪爾胰 (Glimepiride)
	Repaglinide® 柔醣錠 (Repaglinide)
胰島素增敏劑	Loditon® 伏糖膜衣錠 (Metformin)
	Uformin® 克糖錠 (Metformin)
	Actos® 愛妥糖錠 (Pioglitazone)
腸泌素分解抑制劑	Galvus® 高糖優適 (Vildagliptin)
	Trajenta® 糖健平 (Linagliptin)
葡萄糖分解抑制劑	Glucobay® 醣祿錠 (Acarbose)
葡萄糖回收抑制劑	Forxiga® 福釋佳 (Dapagliflozin)

降血糖用藥若使用不當或患者身體狀況不佳時，容易產生低血糖情形。而造成低血糖的主因包含：延誤用餐、運動量增加、服用降血糖藥的時間或劑量錯誤等。低血糖的輕度症狀包含飢餓、發抖、無力、頭暈、冒冷汗、心悸，若未及時處理，可能惡化為意識不清或是昏厥。當病患意識清醒，應立即服用 10 ~ 15 公克葡萄糖，或含醣類的食物與飲料。15 分鐘後症狀沒有解除，可再給一次糖水；若經重複治療無效，建議就醫。因此平常除了遵守醫囑用藥外，也可以隨身攜帶點心，錯過用餐時間或進行運動前，便可適量補充含醣食物避免血糖過低。

糖尿病治療最重要的一點就是病患的配合！遵照醫師的囑咐改善生活習慣、定期監測血糖等相關數值、定時定量使用藥品，才能有效控制高血糖情形及抑制神經病變、傷口潰瘍等併發症。為享有優良生活品質。如果有任何疑問，歡迎各位民眾向醫師、藥師或醫護人員諮詢。

追求自然的蘋果肌曲線！ 拒絕變成「塑膠臉」

文 / 臺北醫學大學附設醫院 美容醫學中心主任 張宜菁

最近有位漂亮的 40 歲女生來美容門診，想要打玻尿酸修飾眼袋和淚溝。她告訴我她很想變漂亮，可是其實她很猶豫，因為她有朋友去打微整形之後，變成有「塑膠臉」的感覺！

我告訴她，只要施打得宜，微整形應該自然到幾乎看不出破綻的！那為什麼有些人的臉皮經過微整形之後，反而變得比正常的臉皮厚而僵硬？

◎回顧微整形歷史

在以前的年代，只能以「矽膠」做小針美容在皮膚下注射填充物，來豐潤臉頰和撫平皺紋。矽膠的質地有點像 QQ 蛋，比我們皮膚下面的肌肉或脂肪都硬挺，所以打多了就可能像塑膠臉。而且矽膠打進人體後，永久不會被代謝吸收掉。少數人對矽膠過度反應、形成一球一球不平整的肉芽腫。因為上述這些影響美觀的副作用，所以當時嘗試的人並不普遍。

但是，自從人工合成的「玻尿酸」問世之後，因為玻尿酸本是人體裡存在的糖胺聚醣成分，與人體的相容性高。它的質地像凝膠，所以注射在皮膚或皮下，會均勻地與皮膚結合得很好，觸感就很自然。由於安全性與質感的大幅提升，玻尿酸因此風靡全球，成為想保持年輕的愛美人士必備的美容武器之一。

◎既然有了玻尿酸，為什麼又走回橡膠臉的年代？

近幾十年中，大家找醫師打微整形美容，填補淚溝、太陽穴、臉頰凹陷、除皺、隆鼻、墊下巴等，越來越流行。每個人的臉都是獨一無二的，需求與審美也有差異，專業醫師要為每張臉個別設計，微整形效果才會比較自然。

· 玻尿酸是否打在適當的部位？

醫師會先觀察每個人臉部的結構與膚質，再判斷玻尿酸該打在那些部位。例如，若病人的顴骨已經夠高，卻還為了拉提臉皮的鬆弛、在臉頰上施打玻尿酸，恐會導致臉部曲線的誇張不自然。臉頰過於膨脹反而顯得老氣，這種情形就可能像橡膠臉。

· 設計施打的用量和形體曲線是否恰當？

施打玻尿酸之前，得先設計好搭配臉形的形體曲線，再打入適當的劑量。例如，如果想讓眼睛下方的臉頰變

豐滿（也就是蘋果肌部位）、填補眼睛下方的淚溝凹陷，施打後最好仍然能夠保有臉部自然的曲線。如果形狀美感不佳、或施打過多，就會像模擬圖一樣（圖一），讓臉頰過度飽滿。從眼睛下緣到臉頰、好像被打腫了、或被塞了饅頭一樣。。。就可會讓人看起來有塑膠臉的感覺。



(圖一)

◎在這個年代，我們有權利要求自然的微整形效果！

微整形注射讓醫師可以不必動刀，又能巧妙修飾出漂亮的臉蛋、改善臉部的鬆弛。(圖二)照片中的小姐，原本眼睛下方的臉頰是比較凹陷的；從側面來看，稍微像新月狀的臉形。當我們以玻尿酸塑造出蘋果肌之後，她氣色變好了，臉也變得柔美；再從側面看，臉形也小巧俐落多了。臉部的美感因而整體提升。若您第一次看見她就是打完蘋果肌之後，能看得出來這是微整形手術的結果嗎？

自然的臉龐與表情，才能帶給我們有自信的美麗。運用科技把人變得年輕亮麗、又看起來很自然、不怪異，才是微整形手術真正的意義。醫美技術發展至今已經很細緻卓越，我們可以追求這樣的效果、優雅地保持屬於自己、獨特的風采。



(圖二)自然的微整形玻尿酸注射淚溝與蘋果肌後，呈現自然柔和的幅度，提升臉部整體美感

美容醫學中心 「守護皮膚健康，呵護您的美麗」



現代人對於外觀是越來越注重，希望能夠神采奕奕、容顏年輕，也同時希望能在恢復期短、侵入性小的條件下，達到皮膚除皺、向上拉提的效果。而「微整形」則可以滿足這樣的需求，微整形強調的是無需動刀則可美化臉部，目前最常見的微整形注射有：肉毒桿菌素、玻尿酸、膠原蛋白增生劑。根據每人不同需求及臉部狀況，專業的醫師評估選擇適合的針劑與施打方式，在重視品質的醫療院所由專科醫師施打，才比較能美的放心及安心！雖微整形屬無動刀、侵入性小，為了確保安全及效果仍需要短期的術後追蹤，做完微整形後約數週內也可能有短暫瘀青等副作用！

名稱	市面上常見名稱	改善目的	效果維持	建議事項
肉毒桿菌素	保妥適 BOTOX	臉部動態紋例如：抬頭紋、魚尾紋、皺眉紋	4-6 個月	肉毒桿菌素施打後，4 小時內請勿平躺及頭部前傾，臨床效果在注射後 2 天逐漸產生。
玻尿酸	瑞絲朗 Restylane 喬雅登 Juvederm 海德密絲 Hya-Dermis 安緹絲 Anteis	臉部靜態紋、山根及唇部、下巴塑形、臉頰凹陷、淚溝等	6-18 個月	施打後立即顯現效果，於短期內避免臉部按摩和曝露高溫下（溫泉、三溫暖、烤箱等），施打後可能有瘀血產生，建議在出席於重要場合前 2-3 週來施打
膠原蛋白增生劑	童顏針 少女針	促進膠原蛋白的生成，延長拉提效果	12-24 個月	需循序漸進多次性治療達到更佳成效，術後需按摩及冰敷

忙碌的護理工作，讓我的皮膚開始鬆弛... 技術組長的“極線音波拉提”體驗分享談

即將邁入不惑之年的我，臉上開始出現垂墜的肉，尤其照相時特別明顯。從事醫美護理工作多年，看到顧客因打極線音波累積許多美麗見證，所以自己也迫不及待想要親身體驗。最常有人問的是「會痛嗎？」「明天可以上班嗎？」自己親身感受後的結果是「這些都是可以接受的」，因敷麻藥跟口服止痛藥的雙重防護，僅有在能量擊發時，會有短暫約莫 2 秒的熱柱延伸到皮膚深層的感覺，術後有出現微紅的小斑痕，因隔天可上妝，所以上班外出時利用遮瑕膏就可隱藏斑痕，且 3-4 天就自動退掉了！歷經 3 個月，顧客都覺得我有一種說不出來的改變，看起來變年輕且氣色好！



歲末年終迎新春

- ◆ 除斑專案: 紅寶石雷射80發 + 雷射修護精華或修復護理組
- ◆ 嫩膚專案: 玻尿酸注射1支+肉毒桿菌素注射1區
玻尿酸注射3支+肉毒桿菌素注射1區
或胜肽保濕組
- ◆ 拉提專案: 極線音波拉提500條+尊榮保養組
極線音波拉提800條+白金保養組
- ◆ 美膚專案: 單堂護膚課程8折, 限當日使用
(換膚類課程、粉刺清理課程除外)
- ◆ 保養品專案: 任選2件8.5折/任選3件8折/任選4件7.5折
(Reto、落建、克斑、施必麗、長杏廠牌除外部份產品售完為止)



美容醫學中心官網QR Code

體重管理中心

健康減重 快樂享『瘦』的溫馨園地

快樂享瘦門診：

本中心營養諮詢門診皆由具備體重管理證照的專業營養師，以一對一方式，協助有體重困擾的朋友，分析個別狀況，給予個人化營養指導，門診後搭配二週線上飲食紀錄分析，可上傳日常個人的飲食照片，無論外食族還是自己烹調三餐，健康享瘦的飲食都變的簡單容易，輕鬆達到減重成效！



門診時間	一	二	三	四	五	六
上午診 0830 -1200	黃宏昌 (減重手術)	王偉 (減重手術)	劉才睿 (非手術減重)			王偉 (減重手術)
下午診 1330 -1700	張詩鑫 (非手術減重) 自費門診		李佩芬 (營養減重)		徐偉峻 (減重手術)	
	李佩芬 (營養減重)					
夜診 1800 -2100			劉才睿 (非手術減重)			

減重班全新企劃開～班～了

特色

循環式課程，隨時可插班上課，立刻啟動減重大作戰

- ✓ 體重管理中心幫您全方位的把關
- ✓ 多樣式課程，照顧您的身心靈，迎向健康人生!!!

課程循環(每星期三)甩油班

- ✓ **4堂-營養課**：讓你吃出健康，苗條不復胖
- ✓ **3堂-慾望控制課程**：學習與慾望相處，控制食物誘惑
- ✓ **3堂-運動講座**：教你隨時隨地安全且有效的運動方法
- ✓ **2次-輕適能**：飛輪、有氧、肌力訓練等多元化課程
- ✓ **3堂-運動課**：熱情有活力的教練，帶你一起動一動
- ✓ **2次-營養門診**：一對一特約門診，客製專屬減重方針
- ✓ **1次-雷射溶脂**：曲線雕塑，享受就瘦(另行預約)



體重管理中心專線：



(02)2737-2181分機8420、8421或(02)5550-6395

曲線塑身只需 40 分，讓你輕鬆做個午休美人

對抗脂肪冬眠專案

體驗價 990 元，燃燒脂肪大作戰！

35 分鐘讓您體驗 Zeronia 溶脂及被動式仰臥起坐腹肌養成

LINE @ ID : @sunnyca



減重手術成功分享－胃袖狀切除減重讓我回到健康

家中有肥胖基因，從小時候就胖，也不斷地嘗試過各種減肥方法，例如：一天都只吃薏仁飯、上運動課等，我母親也花很多辛苦錢幫我減肥，可是我卻因為自己個性或覺得累就放棄。

在決定要進行手術時，我找了北醫專業的諮詢師、醫師、營養師，他們幫我建立完整的術前分析和術後的經驗分享，讓我在心理健全的狀態下決定手術。手術後就開始依照術後飲食規劃表，營養師交代營養補充品，所有的飲食習慣都必須改變，喝水不能喝太大口與吃東西要細嚼慢嚥，漸漸改變飲食習慣。

瘦下來帶給我的改變是運動品質變好，身體更健康，做完手術，生活回復正軌時，從基本的有氧訓練開始加上適當的雕塑動作，讓急速瘦身過後鬆垮的皮膚變得緊實，手術後會有一段時間是你重新跟你新的身體認識的過渡期，隨著醫護團隊的規劃，體能就會恢復。

以前做檢查都是紅字，身體的比例以及一些因為肥胖帶來的疾病也跟著伴隨著，自己看了也擔心，讓我下定决心選擇手術。瘦下來後，身體機能慢慢的變正常，高血壓症狀也沒了，變得有自信，除了外表的改變，更重要的是，因為堅持讓自己擁有的不一樣的人生，其實做減重手術這個決定不容易，但是如果對自己身體及未來的人生是好的，怎麼不做呢？

對我最好的選擇

胃袖狀切除

	Before	After
身高	169公分	
體重	102公斤	66公斤
BMI	35.7	23

1年
8個月

減36公斤

「歲末健康總體檢」健檢專案

值此歲末年終之際，歷經奔騰忙碌的一年，該把時間留給自己，好好檢視健康狀態，讓您及早儲備來年的衝刺能量，與親愛的家人迎接歡喜美好的開春出遊行程，為自己與家人的健康加分幸福加溫！

北醫健康管理中心關心您和家人親友的健康，特別推出健檢專案：

【MRI 及 DSCT 防癌健檢專案】

以「腫瘤磁振造影」及「超高陣列雙球管電腦斷層」有效偵測頭、頸部、胸縱膈腔、肺部、腹部、骨盆腔等部位腫瘤，同時搭配完整的血液檢驗、超音波與無痛腸胃鏡，檢視人體癌症風險，給您和家人全方位的守護。

預約期限：2017年12月1日～2017年12月15日
檢查期限：2017年12月1日～2017年12月29日

健康管理中心 關心您

健康檢查預約專線 電話：(02)2737-2181 分機 8325、1105 (請儘早預約，名額有限，額滿為止)
(詳細活動內容請洽詢本中心，本中心保有修改活動內容之權利)

1. 假檢警涉及刑案、監管帳戶
2. 購買點數確認身分
3. 網路購物分期付款至ATM操作
4. 猜猜我是誰借錢

這都是詐騙手法
冷靜、查證、報警

撥打 **165** 或 **110**
查證報案

臺北市政府警察局信義分局 關心您



臺北醫學大學附設醫院
TAIPEI MEDICAL UNIVERSITY HOSPITAL

樂活醫學堂

臺灣好健康

臺北醫學大學附設醫院創院41年以來，持續升級、精益求精，以提供卓越的醫療照護品質。面對不斷精進的醫療專業與普羅大眾的需求，特與民視新聞台合作，自2017年6月起推出《樂活醫學堂》節目，第一、第二季邀請20位醫師，以現代人的醫療需求為主軸，透過與護理師深入淺出的對話方式，導入新觀念、新治療，將深奧的醫學知識，化為容易吸收的健康常識，每週30分鐘讓您了解疾病，掌握健康，迎向樂活人生。

此次特別收錄5集節目，其餘可透過QR code掃描，於Youtube平台上觀看兩季完整的節目內容。

掃描觀看所有影片

圖樣說明：
 醫師／醫學堂主持人／客座醫師
 醫學堂主持人／內專科醫師
 執行醫師／婦專科醫師
 圖樣說明：專科醫師／專科醫師／專科醫師

圖樣說明：醫師／醫師
 圖樣說明：醫師／醫師／醫師／醫師／醫師／醫師／醫師／醫師
 圖樣說明：醫師／醫師／醫師／醫師／醫師／醫師／醫師／醫師

主講人／陳建元(臺北醫學大學附設醫院內科) 臺北附設醫院內科
 主持人／陳建元(臺北醫學大學附設醫院內科) 臺北附設醫院內科
 圖樣說明：醫師／醫師／醫師／醫師／醫師／醫師

服務滿意度調查



住院版



門診版

北醫附醫關心您~祝您早日康復

歡迎您與我們
分享您的看診經驗，
作為本院持續提升
服務品質之參考。

立即掃描，
上網填寫

十二月活動講座

■ 衛生教育講座

講題：糖尿病的冬季飲食

日期：2017年12月01日(五)下午13:00~13:30

地點：第三醫療大樓 1F(藥局前)

講者：李青蓉 營養師

講題：二代戒菸服務

日期：2017年12月15日(五)下午13:00~13:30

地點：第三醫療大樓 1F(藥局前)

講者：呂欣怡 護理師

講題：北區僵直性脊椎炎病友衛教講座暨談心會

日期：2017年12月02日(六)下午13:30~16:30

地點：臺北醫學大學前棟4樓誠樸廳

講者：附醫張棋楨 主任、邱啟勝 醫師、雙和張又升 主任、蔡凱倫 醫師

講題：安寧療護暨器官捐贈宣導

日期：2017年12月19日(二)下午13:10~13:50

地點：第三醫療大樓 1F(藥局前)

講者：黃淑霞 護理師

講題：口腔保健及潔牙技巧

日期：2017年12月13日(三)下午15:30~16:00

地點：第一醫療大樓 2F 牙科候診大廳

講者：張家璋 醫師

講題：癌症治療副作用飲食建議

日期：2017年12月19日(二)上午10:30~11:00

地點：第二醫療大樓(癌症大樓)1F 癌症篩檢櫃台前

講者：李慧真 營養師

■ 傳統醫學科(中醫)衛生教育講座

講題：過敏性鼻炎中醫治療

日期：2017年12月12日(二)下午13:10~13:50

地點：第三醫療大樓 1F(藥局前)

講者：吳善弘 醫師

■ 門診糖尿病講座

講題：中藥與糖尿病

日期：2017年12月08日(五)下午13:00~13:30

地點：第三醫療大樓 1F(藥局前)

講者：吳柏鋒 醫師

講題：糖尿病藥物知多少

日期：2017年12月22日(五)下午13:00~13:30

地點：第三醫療大樓 1F(藥局前)

講者：李婉瑜 藥師

■ 用藥指導講座

講題：糖尿病用藥簡介

日期：2017年12月20日(三)下午13:10-13:40

地點：第三醫療大樓 1F(藥局前)

講者：徐至萱 藥師

■ 窈窕瘦身講座

講題：食在有夠瘦系列--冬季甩油

日期：2017年12月21日(四)下午13:10-13:50

地點：第三醫療大樓 1F(藥局前)

講者：營養師

■ 小兒科健兒門診-疫苗注射

卡介苗預防注射時間：星期三下午 / 陳中明 醫師

疫苗注射公告：

1. 為因應衛生局疫苗管控，施打卡介苗(BCG)者，一律採集中施打方法。(時間如上公告)
2. 卡介苗有2小時的時效性，新生嬰兒會優先安排看診注射，欲施打其他針劑者，為避免久候，建議改掛它日健兒門診時間，以節省您寶貴的時間。

諮詢電話：(02)2737-2181 轉 8253

■ 2017年10月份捐款芳名錄

500,000	財團法人九昱文教基金會、財團法人永大社會福利基金會
426,498	財團法人全聯慶祥慈善事業基金會
300,000	財團法人永大文教公益基金會
107,189	黃啟彰
100,000	郭蕙玉
60,000	台灣仁本生命科技股份有限公司
54,100	林英欽
54,000	蘇千田
44,834	李啟德
30,358	捷騰實業股份有限公司
20,000	尤銀倉
10,000	李玲蘭
5,000	何秀娥、吳子卿、陳麒心
2,000	張玉堯
1,000	李培滄、林信忠、林進貴、湯莉蓉
500	涂秀琴、張瑞傑、陳姍秀
300	李青純、林鎰鈴、林俊佑、林茂林、林郁齊、許有騏
300	許宸遠、許庭達、陳盈臻、陳美雪、楊崧苑、羅華美
250	沈里格、沈毓棠、沈鈺玲、洪淑惠

■ 2017年10月份社工基金補助徵信錄

項目	補助對象	補助金額
醫療補助	王○梅	700
	蕭○陽	23,000
	江○雲	4,500
	曾○榮	50,000
急難救助	陳○慰	16,800
	張○煌	20,000
合計	6人次	115,000元

*「社工基金 醫療急難專戶」：

捐款管道：歡迎您親至第三大樓1樓社工室，或來電詢問捐款方式，感謝您！

聯絡方式：北醫附醫社工室 (02)2737-2181分機8148

本院收到捐款後會立即為您開立「捐款收據」，請妥善保存以供年度抵扣所得稅使用；承辦單位將於次月門診時刻表上公開表達感謝！

大樓別	科別	診察室	週一			週二			週三			
			上午	下午	夜間	上午	下午	夜間	上午	下午	夜間	
第三大樓二樓	教學門診 ※註1			林時宜 (一般醫學科)(6C)			林烈生 (神經外科)(3A)			周正邦 (中醫5D-1)(限約診)		
	皮膚科	1A	胡俊弘 1101 (免皮膚學)	蔡秀欣 1111	林明秀 1132	林明秀 1132 (09:00看診)	張宜菁 1130 (14:00看診)	蔡秀欣 1111	林明秀 1132 (09:00看診)	蔡秀欣 1111	張宜菁 1130	
		2A	張宜菁 1130 (09:00看診)	楊庭驊 1140		顏貝珊 1131 (09:30看診)	金益安 1141		呂佳鑫 1142 (09:00看診)	李婉若 1106 (14:00看診)		
	美容醫學中心 (預約制、來電預約)(雷射、光療、微整形)	12樓	李京軒 (09:00看診)	呂佳鑫 (14:00看診)	楊庭驊 9117	張宜菁 9109 (09:00看診)	王國憲 9105 (14:30看診)	李維棠 9114	簡雄飛 9112 (09:00看診)	林明秀 1132 (14:00看診)	蔡秀欣 9102	
	體重管理中心 (減重門診)	7A	黃宏昌 9409	張詩鑫 9411 (內科減重)		王偉 9402			劉才睿 9407 (內科減重)		劉才睿 9407 (內科減重)	
	消化系外科 (胃腸肝膽胰)	3A										
		6A	黃昱閔 0392			徐偉峻 0395	黃昱閔 0392					
		7A	黃宏昌 9409			王偉 9402						
	急症外傷外科 (單孔腹腔鏡、疝氣手術)	6A			張聖為 0379 (3A)	徐偉峻 0395		陳嘉哲 0737	黃宏昌 0399	廖立民 0377	湯堯舜 0376	
	小兒外科	3A								駱至誠 0393		
	大腸直腸外科	5A	郭立人 0328		黃彥鈞 0311		黃彥鈞 0311		郭立人 0328	魏柏立 0361		
	胸腔外科	3A				禱靖 0394		吳維喬 0317				
	整形外科 ※註2	8A		簡雄飛 0332		陳國鼎 0380		李京軒 0330 (7A)	李維棠 0375	張承仁 0378		
	心臟血管外科	3A	葉聰賜 0389	陳勁辰 0398		許文憲 0340 (雙週看診)(限30名)(5A)			許傳智 0388			
		7A			陳勁辰 0398		葉聰賜 0389			陳瑞雄 0320		
乳房外科 ※註3	1C-1	杜世興 0344 (限80名)	杜世興 0344		洪進昇 0363 (限50名)	王德錦 0324 (限15名)		黃振僑 0397	陳清祥 0329 (限26名)			
	1C					洪進昇 0363 (限30名)						
顏顏中心 ※註2	齒顎矯正科				陳佩璇	鄭信忠	鄭信忠					
	復健科 (早療、語療、心療)	12C			曾頌惠 1405 (12C-1)	賴建宏 1406	曾頌惠 1405 (12C-1)					
	耳鼻喉科	36A			洪士涵 0931	林諄儒 0935 (35A)	林諄儒 0935 (35A)					
	小兒科 (新生兒、早療、遺傳、心臟)	12A			蔡明蘭 0440	邱馨慧						
	精神科	15A			陳中明 0421	楊晨 (限約診)						
	整形外科	8A			陳國鼎 0380							
小兒神經外科	6A											
腦、神經外科	3A					林烈生 (教學門診)						
	6A		林建和 0714	林建和 0714						鄒易學 0713 (3A)		
	9A	鄭泳松 0707	蔣永孝 0701	蔣永孝 0701	羅文政 0345	羅文政 0345		鄭泳松 0707	蔣永孝 0701			
泌尿科	一般泌尿	10A					劉明哲 0317 (限70名)	吳政誠 0826				
		11A		吳政誠 0826	吳政誠 0826	葉劭德 0510 (泌尿腫瘤)	陳偉傑 0831		陳偉傑 0831			
	泌尿腫瘤 男性不孕	10A	林孝友 0809	林孝友 0809		張景欣 0828	張景欣 0828			林孝友 0809	張景欣 0828 (11A)	
婦產部	婦科	11A	吳建志 0805									
		17A	吳麗惠 0560	邱彥諧 0553		黃佩慎 0555	王懿德 0542	黃佩慎 0555	黃佩慎 0555	吳麗惠 0560	黃佩慎 0555	
		18A	劉偉民 0531				劉偉民 0531					
		19A	張景文 0504			吳麗惠 0560			張景文 0504			
	產科	20A			王懿德 0542						區慶建 0515	
		18A		區慶建 0515					簡立維 0512			
	不孕科	17A		陳啟煌 0549 (19A)	許朝欽 0557		曾啟瑞 0545 (10:00看診)(20A)	陳啟煌 0545 (19A)			曾啟瑞 0545 (20A)	楊鵬生 0529 (19A)
		18A						譚舜仁 0561 (20A)	譚舜仁 0561		林時羽 0559 (20A)	
生殖醫學中心(限約診)		曾啟瑞、陳啟煌、楊鵬生、林時羽、許朝欽、馬佩君										

※診間號『A』在第三醫療大樓，診間號『C』在第二醫療大樓，診間號『D』在第一醫療大樓

※註1. 教學門診由實習醫師或住院醫師先行問診後，再由主治醫師親自診治，限掛10名

※註2. 顏顏中心請優先掛整形外科陳國鼎醫師，此為顏顏專科門診。

※註3. 乳房外科乳房超音波檢查下午診最晚報到時間至16:30止；夜診最晚報到時間至18:30止；初診及

週 四			週 五			週 六	
上午	下午	夜間	上午	下午	夜間	上午	下午
	丁禮莉 (放腫科)(3C)		林守田 (小兒血腫科)(13A)				陳萍和 (中醫7D)(限約診)
林明秀 1132 (09:00看診)	呂佳鑫 1142	楊庭驊 1140	林明秀 1132 (09:00看診)	呂佳鑫 1142	呂佳鑫 1142	蔡秀欣 1111	
顏貝珊 1131 (09:30看診)			張宜菁 9109 (09:00看診)	張引碩 1144		楊庭驊 1140	
張承仁 9115 (09:00看診)	吳宜芳 9111 (14:00看診)	柯威志 9108	蔡秀欣 9102 (09:00看診)	張宜菁 9109 (14:00看診)		張宜菁 9109 (09:00看診)	
				徐偉峻 9410		王偉 9402	
診或諮詢：02-55506395							
		黃昱閔 0392 (5A)				陳瑞杰 0308	
				徐偉峻 9410		黃宏昌 0399 (5A)	
徐偉峻 0395	陳嘉哲 0737 (7A)		廖立民 0377	湯堯舜 0376 (5A)		王偉 9402	
						外科醫師 (6A)	
黃彥鈞 0311	郭立人 0328		魏柏立 0361				
	禱 靖 0394		吳維喬 0317	吳維喬 0317			
陳國鼎 0380			李維棠 0375	李京軒 0330			
		許傳智 0388	陳勁辰 0398			許傳智 0388 (6A)	
杜世興 0344 (限80名)	杜世興 0344		洪進昇 0363 (限50名)	黃振僑 0397 (限30名)		黃振僑 0397 (限40名)	
		黃振僑 (限30名)		洪進昇 0363 (限30名)			
邱鈺婷 陳佩璇	陳佩璇						
賴建宏 1406		賴建宏 1406					
洪士涵 0931 (限約診)	林諄儒 0938						
楊 晨 0412	楊 晨 0412						
	邱馨慧 0436 (13A)						
黃宇銳 1322							
陳國鼎 0380							
	黃棣棟 0712						
楊宜珊 0715							
吳忠哲 0706 (7A)				鄭泳松 0707 (6A)			
蔣永孝 0701	吳忠哲 0706	林建和 0714	羅文政 0345	吳忠哲 0706		羅文政 0345	
	吳政誠 0826	陳偉傑 0831			陳偉傑 0831		
			劉明哲 0817	劉明哲 0817		劉明哲 0817	
張景欣 0828	葉劭德 0810 (11A)		葉劭德 0810			林孝友 0809	
吳建志 0805							
邱彥諧 0553	王懿德 0542	陳菁徽 0546					
			劉偉民 0531				
			金宏諺 0551	張景文 0504		金宏諺 0551	
		金宏諺 0551		邱彥諧 0553	王懿德 0542		
區慶建 0515					區慶建 0515	區慶建 0515	
馬佩君 0549 (19A)	陳啟煌 0549 (19A)		許朝欽 0557		林時羽 0559	林時羽 0559	
曾啟瑞 0506 (10:00看診)(20A)	楊鵬生 0529	許朝欽 0557	譚舜仁 0561 (20A)				

日	一	二	三	四	五	六
					1	2
3	4	5	6	7	8	9
10	11	12	13	14	15	16
17	18	19	20	21	22	23
24/31	25	26	27	28	29	30

日	一	二	三	四	五	六
	1	2	3	4	5	6
7	8	9	10	11	12	13
14	15	16	17	18	19	20
21	22	23	24	25	26	27
28	29	30	31			

掛號作業說明

106.1 更新 智慧型手機，行動掛號APP

請重新安裝下載資訊

- Android Phone : 至Android Market 搜尋『北醫行動掛號』
- iPhone : 至App Store 搜尋『北醫行動掛號』



iOS Android

- ### 電話掛號
- 語音電話掛號：(服務時間：24小時全天候)
2377-1866 2377-1323
 - 人工電話掛號：2738-0032
服務時間：8:00~16:00 (週六 8:00~12:00)
8:00~9:30為顛峰時段，請多利用語音與網路掛號。
 - 網路掛號、醫師停代診、看診進度查詢
公告網址：www.tmuh.org.tw

- ### 現場掛號
- 當天門診現場保留號之掛號作業，不論上午、下午或夜間門診一律於上午6:00由觸控式掛號機開始受理，櫃檯8:00接續提供服務。
 - 掛號截止時間：上午11:00 下午4:00 夜間8:00

觸控式自動掛號機

全天24小時接受「預約掛號」本日門診(現場掛號)開始時間為早上6點，各看診時段掛號截止時間為：
 上午診11:00掛號截止
 下午診16:00掛號截止 *週六15:00掛號截止*
 夜間診20:00掛號截止
 *機器異常時，請聯絡門診組，分機8144

語音掛號當診預約受理時間

上午診：10:30掛號截止
 下午診：15:00掛號截止
 夜間診：19:00掛號截止

到診時間

上午門診：8:30~11:30
 下午門診：13:30~16:30 *週六13:30~15:30*
 夜間門診：18:00~20:00

看診時間

上午門診：8:30~12:00
 下午門診：13:30~17:00 *週六13:30~15:30*
 夜間門診：18:00~20:30

大樓別	科別	診察室	週一			週二			週三			
			上午	下午	夜間	上午	下午	夜間	上午	下午	夜間	
第三大樓二樓	一般兒科	12A	楊晨 0412	邱馨慧 0436		蔡明蘭 0440 (早療門診)			顏瓊暈 0427	賴建丞 0419		
		13A	顏瓊暈 0427	陳中明 0421			林秀真 0414					
		15A			蔡明蘭 0440	陳中明 0421			蔡明蘭 0440 (早療預約診)		陳中明 0421	
			兒童胸腔/新生兒科：陳中明； 小兒心臟科：邱馨慧；			一般兒科：林守田 小兒神經外科：黃隸棟；			小兒內分泌科/遺傳科：楊晨； 小兒神經科：蔡明蘭；			
	健兒門診(疫苗注射)	15A		張家堯 0425			顏瓊暈 0427			邱馨慧 0436		
第二大樓一樓	職業醫學科		范豪益 0158		范豪益 0158							
	家庭醫學科	高齡醫學門診	魏群人★ 1202 (16A-3)			蕭成儀★ 0298 (25A)			謝瀛華★ 0101 (32A)			
		旅遊暨疫苗門診 (成人健檢)	6C	張仁鴻 0170			張詩鑫 0169			張正生 0159		
	家庭醫學科	6C-1	蘇千田★ 0122	李欣岱★ 0128		林神佑★ 0130		張詩鑫 0169	王森德★ 0129	林神佑★ 0130	李欣岱 0128	
		6C-2	范豪益★ 0158	林章賢★ 0160	范豪益 0158	王森德★ 0129	劉彥伶 0171	蘇千田 0122	方若漪 1066	陳怡誠 0163	張正生 0159	
		6C-3	林渝珊	邱瀚民		謝瀛華★ 0168	林昱君		劉彥伶 0171	陳宥達		
		32A		張詩鑫 0411 (內科減量14F)					謝瀛華★ 0101			
	復健科	12C-1	賴建宏★ 1406	陳弘生 1434		曾頌惠★ 1409 (限25名)	侯文萱 1432	曾頌惠 1409 (限30名)	曾頌惠★ 1409 (限25名)	林書賢 1433		
		12C										
			陳適卿 (限約診) (動作控制與步行特診)	康峻宏★ 1420 (限80名)	陳適卿 1401	陳適卿 1401	賴建宏★ 1406		陳適卿★ 1401	洪詩惟★ 1437	康峻宏 1420 (限60名)	
		早期療育發展遲緩：曾頌惠；			復健輔具與足部特診：陳適卿、賴建宏；			運動醫學特別門				
		早期療育聯合門診每週二、三上午及週二夜間			小兒科：蔡明蘭醫師			精神科：李儒卿醫師 復健科：				
★整合照護門診 ※註1	新陳代謝科 (內分泌·糖尿病)	30A	翁瑄甫★ 0251 (衛教門診)	黃千玲★ 0209 (衛教門診)		黃千玲★ 0209 (衛教門診)	翁瑄甫★ 0251	林榆培 0246	黃千玲★ 0209 (衛教門診)	許重輝★ 0239 (衛教門診)	翁瑄甫★ 0251 (衛教門診)	
		31A									許重輝★ 0239	
	神經科	16A-1		袁瑞昱★ 0212			魏群人★ 1202		袁瑞昱★ 0212			
		16A-2	葉篤學★ 1205	蔡睿蘋★ 1203	林鼎鈞 0281	葉篤學★ 1205	林鼎鈞★ 0281		魏群人★ 1202	葉篤學★ 1205		
		16A-3	魏群人★ 1202	許昭俊★ 0233		洪啟宗★ 0242	許昭俊★ 0233		游家銘 0288	胡朝榮 0272		
	心臟內科	25A	畢偉楓★ 0257	高永達★ 0225	施俊明 0240	蕭成儀★ 0298			施俊明★ 0240			
		26A	黃群耀★ 0278		楊宗霖 0210		畢偉楓★ 0257	張念中 0204	詹宏泰 0203	楊宗霖★ 0210	高永達★ 0225	
		27A		蕭成儀★ 0298	詹超舜 0287	徐千舜★ 0294		姜廣興 0208	張念中★ 0204	姜廣興★ 0208	徐千舜★ 0294	
	腎臟內科	腎臟內科	33A				高治圻★ 0258	葉曙慶 0214	陳錫賢 0253	陳錫賢★ 0253		葉曙慶 0214
			33A-1		蔡啟仁 0279	吳岳霖 0218		吳麥斯 0220		林彥仲★ 0205	吳岳霖★ 0218	
		31A	方德昭★ 0297									
腹膜透析						林彥仲 (限約診)						
移植門診 (限約診)		33A				高治圻 0258			陳錫賢 0253			
	33A-1							林彥仲 0205	吳岳霖 0218			
一般內科		畢偉楓 0257 (25A)	李凱靈 0254 (29A)	莊涵瑀 0273 (30A)	邱啟勝 0297 (1D-2)	施崇鴻 0268 (28A)	陳立遠 0207 (29A)	林子閔 0217 (1D-2)	林寶英 0263 (21A)	邱啟勝 0245 (1D-2)		
胃腸肝膽科	21A	鄧凱澤 0299	高偉育 0234	唐瑞祥 0277	唐瑞祥 0277	方聖惟 0226		范峻維 0206	林寶英 0263	朱恆成 0252		
	22A	劉正典 0222	潘憲 0201	張君照 0221	劉正典 0222	林時宜 0235	范峻維 0206	潘憲 0201	張振榕 0223	趙國卿 0219		
	23A	朱恆成 0252	方冠傑 0202	葉欣榮 0216	張甄 0270	趙國卿 0219	鄧凱澤 0299	高偉育 0234 (肝炎特別門診)		方冠傑 0202		
胸腔內科	28A	施崇鴻 0268	鍾啟禮 0229		黎書亮 0227	施崇鴻 0268	吳宗翰 0237	鍾啟禮 0229	李凱靈 0254	黎書亮 0227		
	29A		李凱靈 0254			徐上富 0270 (27A)						
成人感染科	29A	劉欣怡 0211		李垣樟 0243	劉欣怡 0211	莊涵瑀 0273	陳立遠 0207	莊涵瑀 0273	李垣樟 0243			

※診間號『A』在第三醫療大樓，診間號『C』在第二醫療大樓，診間號『D』在第一醫療大樓
 ※註1. ★整合照護門診，適用對象：糖尿病患，或65歲以上多重慢性病疾患，若於同日同時段看診2科

週 四			週 五			週 六	
上午	下午	夜間	上午	下午	夜間	上午	下午
楊晨 0412	楊晨 0412			顏瓊暈 0427		楊晨 0412 (限衛生長發育)	
劉彥麟 0437	邱馨慧 0436		林守田 (教學門診)	張家堯 0425		賴建丞 0419	
			蔡明蘭 0440				
小兒過敏氣喘科：顏瓊暈、賴建丞； 小兒血液腫瘤科：張家堯、劉彥麟			小兒感染科：林秀真；				
	蔡明蘭 0440			陳中明 0451 (卡介苗注射)			
				范豪益 0158			
林神佑★ 0130 (32A)			吳岳霖★ 0218 (33A-1)				
		高偉峰 (每月第一週看診)					
劉彥伶 0171	林神佑★ 0130	王森德 0129	蘇千田★ 0122	范豪益★ 0158		方若漪 1066	
李芸霏 0156	張詩鑫★ 0169	徐俊榮 0164	李欣岱★ 0128	邱瀚民	林章賢 0160		
邱瀚民	林昱君		林渝珊	林昱君			
林神佑★ 0130							
洪詩惟★ 1437	康鈞尉 1435			侯文萱 1432		洪詩惟★ 1437 (12/2、12/30)(12C)	
						康峻宏★ 1420 (12/8)	
						賴建宏★ 1406 (12/16)	
賴建宏★ 1406	康峻宏★ 1420 (限80名)	賴建宏 1406	康峻宏★ 1420 (限80名)	曾頌惠★ 1409	洪詩惟 1437	曾頌惠★ 1409 (12/23)	
診：康鈞尉							
曾頌惠醫師(12C-1診療室)預約專線：2737-2181總機轉1212、1210(限6歲以下)							
翁瑄甫★ 0251 (衛教門診)	翁瑄甫★ 0251		許重輝★ 0239 (衛教門診)	黃千玲★ 0209 (衛教門診)	翁瑄甫 0251	林榆培★ 0246	
林榆培★ 0246							
蔡睿蘋★ 1203	葉篤學★ 1205	魏群人 1202	袁瑞昱			陳紀勳 0241	
	林鼎鈞★ 0281		蔡睿蘋★ 1203	林鼎鈞★ 0281		蔡睿蘋★ 1203	
許昭俊★ 0233			許昭俊★ 0233	洪啟宗 0242			
高永達★ 0225	楊騰芳 0213 (18:00結束)	楊宗霖 0210		施俊明★ 0240		畢偉楓★ 0257	
蕭成儀★ 0298		黃群耀 0278	黃群耀 0278	徐千彜★ 0294 (33A-1)	畢偉楓 0257	高永達★ 0225	
徐千彜★ 0294	詹超舜★ 0287		詹超舜★ 0287	姜廣興★ 0208		蕭成儀★ 0298	
陳振文 0282		高治圻 0258	林彥仲★ 0205	高治圻★ 0258	林彥仲 0205	陳錫賢★ 0253	
			吳岳霖★ 0218				
	方德昭★ 0297				方德昭 0297 (12/8、12/22)		
高治圻 (限約診)			陳錫賢 (限約診)				
			林彥仲 0205	高治圻 0258	林彥仲 0205	陳錫賢 0253	
			吳岳霖 0218				
林時宜 0235 (23A)	劉欣怡 0211 (29A)	楊宗霖 0210 (25A)	林彥仲 0205 (33A)	姜廣興 0208 (27A)	吳宗翰 0237 (28A)	陳錫賢 0253 (33A)	
方聖惟 0228 (肝炎特別門診)	朱恆成 0252	林寶英 0263	方冠傑 0202	范峻維 0206	高偉育 0234	林寶英 0263	
唐瑞祥 0277	張君照 0221	張甄 0270	劉正典 0222	羅鴻源 0248		張甄 0270	
林時宜 0235			張君照 0221		方聖惟 0226	葉欣榮 0216	
施崇鴻 0268	黎書亮 0227	徐上富 0206 (睡眠門診)	李凱靈 0254	鍾啟禮 0229	吳宗翰 0237	徐上富 0200	
	莊淇源 0290 (26A)						
陳立遠 0207	劉欣怡 0211		陳立遠 0207			李垣樟 0243	
	楊靖慧 0280 (23A)(特別門診)						

掛號作業說明

注意事項

1. 預約期限四星期內，初診電話語音預約者就診當日請先到櫃台辦理報到手續。
2. 預約掛號者一律在上午11時30分，下午4時30分，晚上8時前至診察室看診後，批價時一併繳交掛號費及部分負擔金額。
3. 預約後無法於當日就診者，請利用人工預約專線辦理取消，以免被列入爽約。
4. 牙科或各科特殊檢查均需由醫師簽囑安排後方得辦理預約。
5. 門診時間表所列醫師，如遇醫師臨時公出、休診可能有所變動請見諒。
6. 本院掛號處大廳設有觸控式掛號機，請多加利用。
7. 星期日休診，急診24小時照常看診。

診斷證明書申請流程

1. 第一次開立診斷證明書：
 - (1) 掛號後，至診間候診，醫師診察時，向醫師說明申請用途，(如需英文診斷證明書請事先告知醫師)。
 - (2) 至批價櫃檯批價繳費，並告知所需份數。
 - (3) 至一樓「關防用印」櫃檯蓋關防。
2. 已開立過診斷證明書，三個月內回來申請。
 - (1) 請直接到「關防用印」櫃檯，請告知診斷證明書的「流水編號」或是「開立日期」。
 - (2) 繳費後直接取件。

外籍看護工「診斷證明書及巴氏量表作業流程」

1. 門診掛號後，需經門診由醫師評估病況及符合一年內看診4次以上者，方可進行評分及診斷書開立，完成後再由第二位醫師進行評估。
2. 持門診批價單至批掛櫃台繳費。
3. 申請表完成後由本院寄送長照中心與病人。

病歷影本之申請作業

1. 申請方式：可至櫃檯申請。
2. 申請資格：
 - (1) 病人本人(或監護人)持身份證明申請；本人申請時得有照片之健保卡作為身份證明文件。
 - (2) 病人之配偶、直系血親及代為申請者需持雙方身份證(或戶口名簿)、圖章及病人親自簽署之書面同意文件(需載明委託意旨及範圍)(重症昏迷、死亡、未成年者其監護人免附)或本院「病歷資料影印委託同意書」提出申請。
3. 申請書及委託書可於本院網站就醫指南中下載 <http://www.tmu.org.tw>

申請時間：

上班時間內，
週一至週五：09:00~17:30(日間)；
18:00~21:00(夜間)；
週六：09:00~13:00

影印病歷作業時間：

1. 檢驗(查)報告及病歷摘要：1~3工作天
2. 全本病歷：1~14工作天

服務諮詢電話

志工服務：27372181-8118、8117
急診服務：27372181-8101
轉診服務：27359903
意見反應專線：27375593
藥物諮詢：27372181-8130、8133
健康諮詢：27387416
癌症篩檢：27372181-1114、8223、3936、3937

大樓別	科別	診察室	週一			週二			週三		
			上午	下午	夜間	上午	下午	夜間	上午	下午	夜間
第一大樓一樓	風濕免疫過敏科	1D-2	張棋楨 0236	林子閔 0217	林子閔 0217			張棋楨 0236	林子閔 0217		
		1D-3				邱啟勝 0245					邱啟勝 0245
	痛風特別門診	1D-3				邱啟勝 0245					邱啟勝 0245
第三大樓二樓	耳鼻喉科	35A	葉啟偉 0932	薛如茵 0919	洪士涵 0931	許信德 0923	林諄儒 0938	林諄儒 0938	葉啟偉 0932	黃鈞鼎 0930	林哲玄 0937
		36A	林哲玄 0937	林飛麟 0935		洪士涵 0931				洪士涵 0931	
		38A		林諄儒 0938							
三大樓B1	血友病門診(血友病中心)	37A				張家堯 1601 (14:00看診)			蔡佳叡 1604 (14:00看診)		
第二大樓一樓	癌症聯合門診	血液腫瘤科	1C	周永強 0228 (37A)(9:00看診)			夏和雄 0286			李冠德 0224	
			6C	夏和雄 0286 (1C)						吳鴻誠 0274	
			7C	謝政毅 0285			蔡佳叡 0264	廖裕民 0230		謝政毅 0285	謝政毅 0285
			8C	廖裕民 0230	曾慧恩 0271		戴承正 0260	戴承正 (限約診)		蔡佳叡 0264	
			31A							周永強 0228	
	放射腫瘤科 (癌症篩檢諮詢)	3C	邱仲峰 8401 (限40人)	丁禮莉 8414		邱仲峰 8401 (限40人)	李欣倫 8420		郭嘉駿 8444	郭嘉駿 8444	
		2C		呂隆昇 8422 (1C)		黃姚儒 8421			常慧如 8419		
	導航式光子刀IGRT，強度調控放射線治療IMRT，螺旋刀Tomo：邱仲峰、丁禮莉、郭嘉駿、李欣倫、黃姚儒； 放射手術：邱仲峰、丁禮莉、郭嘉駿、李欣倫、鄭泳松、黃姚儒；										
	心理腫瘤門診	2C		鐘國軒 1311							
	安寧療護 (緩和醫療癌症疼痛)	7C		吳森棋 8411		黃姚儒 8416 (2C)					
	中醫腫瘤門診	8C					林恭儀 6012 (傳統醫學科)(6D)				
	臺北癌症中心	癌症特別門診	5C		邱仲峰 (放射腫瘤)		陳淑惠 (小兒血液腫瘤)	彭汪嘉康 (簡囊顧問) (腫瘤內科)		葉劭德 (泌尿科腫瘤)	常慧如 (放射腫瘤)
					魏柏立 (腫瘤外科)		鐘國軒 (腫瘤心理)	邱仲峰 (放射腫瘤)		許重輝 (甲狀腺癌)	
				劉彥麟 (Dr. Miser 顧問) (小兒血液腫瘤)			禱 靖 (胸腔外科)		劉彥麟 (Dr. Miser 顧問) (小兒血液腫瘤)		
骨轉移熱治療門診		邱仲峰、郭嘉駿、李欣倫									
質子治療門診		邱仲峰、蔡若婷、李欣倫									
限約診，約診專線：(02)66369060 顧問醫師群：賴基銘、陳育民											
第三大樓二樓	睡眠中心	32A	劉才睿 5710				李信謙 5701			劉文德 5709	
		睡眠障礙(限18歲以上)：劉才睿、李信謙； 睡眠呼吸障礙(限18歲以上)：劉文德、陳基宏、徐上									
第一大樓一樓	脊椎骨科	1D-1							吳孟晃 0634	李境祐 0637	
		3D	李境祐 0637			黃聰仁 0633			黃聰仁 0633		
	運動醫學科	1D	吳家麟 0632		李建和 0622	陳志華 0629	李建和 0622			陳志華 0629	吳家麟 0632
		3D								吳家麟 0632	
	骨外傷科	1D		呂憲宗 0610						吳隆德 0636	
		1D-1	陳科達 0638	吳隆德 0636		呂憲宗 0610	姜智偉 0631	陳科達 0638			
3D								吳隆德 0636		呂憲宗 0610	
第三大樓二樓	麻醉科(疼痛科)	31A				劉志中 0333					

新版 電話語音掛號系統使用說明



新版英文字碼轉換數字代碼對照表，詳如下列：

A	01	H	08	O	15	V	22
B	02	I	09	P	16	W	23
C	03	J	10	Q	17	X	24
D	04	K	11	R	18	Y	25
E	05	L	12	S	19	Z	26
F	06	M	13	T	20		
G	07	N	14	U	21		

例：身份證號碼為 A123456789，則應輸入01123456789以十一碼鍵入。 A 後9碼

操作步驟

● 語音預約專線：2377-1866 ●

- 請輸入您需要的語言
國語請按『1』，台語請按『2』
- 請輸入您需要的功能
預約請按『1』，取消請按『2』查詢請按『3』，查詢醫師排班請按『4』，快速預約掛號請按『9』
- 請選擇使用身份證或病歷號碼
身份證請按『1』，病歷號碼請按『2』
- 請輸入您的身份證號碼或病歷號碼
身份證輸入9碼數字後再選擇英文對照碼
新病歷號碼請輸入8碼數字
舊病歷號碼請輸入6碼數字後面請加按『#』共7碼
*病歷號7碼者，請於第一碼補『0』
- 請輸入確認鍵
正確請按『1』，錯誤請按『0』
- 請輸入月份日期
請輸入4碼日期
- 請輸入午別
上午請按『1』，下午請按『2』，夜間請按『3』
- 請輸入醫師代號
請輸入4碼醫師代碼
- 請輸入確認鍵
正確請按『1』，錯誤請按『0』
- 語音回報處理結果
您掛*月*日星期*，*午***醫師，您掛第***號，請於當天**點**分到門診看診



語音系統快速掛號"9"操作說明

- 選擇「身分證號」共20碼：身分證號共11碼+月份日期共4碼+午別共1碼+醫師代碼共4碼。
Ex A111222333 掛12/24上午
王大明醫師(醫師碼1111)：01111222333+1224+1+1111
- 選擇「掛號證」17碼：病歷號共8碼+月份日期共4碼+午別共1碼+醫師代碼共4碼
Ex A111222333 掛12/24上午
王大明醫師(醫師碼1111)：01111222333+1224+1+1111

週 四			週 五			週 六	
上午	下午	夜間	上午	下午	夜間	上午	下午
張棋楨 0236	張棋楨 0236		張棋楨 0236				
林子閔 0217			邱啟勝 0245			邱啟勝 0245	
			邱啟勝 0245			邱啟勝 0245	
薛如茵 0919	廖學森 0939	林哲玄 0937	葉啟偉 0932	許信德 0923	趙品植 0910	許信德 0923	
洪士涵 0931 (限約診)	林諄儒 0938		林哲玄 0937	林諄儒 0938	洪士涵 0931	洪士涵 0931	
	林飛麟 (限約診)						
	蔡振華 1503 (14:00看診)		張家堯 1601 (10:00看診)				
	曾慧恩 0271		廖裕民 0230			夏和雄 0286	
	李冠德 0224		曾慧恩 0271				
夏和雄 0286		廖裕民 0230	謝政毅 0285	蔡佳叡 0264		蔡佳叡 0264 (7c)	
戴承正 0260	戴承正 (限約診)		李冠德 0224				
丁禮莉 8414	丁禮莉 (教學門診)		邱仲峰 8401 (限40人)	郭嘉駿 8444		黃姚儒 8421	
李欣倫 8420				黃姚儒 8421			
黃姚儒、常慧如；							
	吳森棋 8411						
						林恭儀 6012 (傳統醫學科)	
	李飛鵬 (頭頸腫瘤)		魏柏立 (腫瘤外科)	彭汪嘉康 (雷雲顧問) (腫瘤內科)		杜世興 (乳房外科)	
	黃棣棟 (兒童腫瘤)			劉彥麟 (Dr. Miser 顧問) (小兒血液腫瘤)			
黃守宏 5706 (33A-1)	徐上富 5712	徐上富 0200 (28A)		陳抱寰 5711		陳基宏 5704	
上富； 慢性失眠、身心壓力與失眠(限13歲以上)：黃守宏、陳抱寰							
			吳孟晃 0634	吳孟晃 0634	吳孟晃 0634		
	郭宜潔 0626					李境祐 0637	
	李建和 0622		陳志華 0629			吳家麟 0632	
吳隆德 0636				謝銘勳 0601			
姜智偉 0631							
陳科達 0638				姜智偉 0631	姜智偉 0631		
			李元文 0385				

大樓別	科別	診察室	週一			週二			週三			
			上午	下午	夜間	上午	下午	夜間	上午	下午	夜間	
第一大樓一樓	傳統醫學科 ※註	5D	林琬翎 6011	陳萍和 6006	陳萍和 6006	林琬翎 6011	林琬翎 6011	陳萍和 6006	林琬翎 6011	陳萍和 6006	陳萍和 6006	
		5D-1		陳玉娟 6007			吳柏鋒 6015	吳柏鋒 6015	唐佑任 6016	周正邦 (教學門診)(限約診)		
		6D	戴承杰 6001			戴承杰 6001	林恭儀 6012			周正邦 6017	陳玉娟 6007	
		7D	吳善弘 6018	唐佑任 6016	吳善弘 6018	陳玉娟 6017	唐佑任 6016	唐佑任 6016	吳善弘 6018	唐佑任 6016	吳善弘 6018	
		7D-1	蘇柏璇 6020	周正邦 6017	周正邦 6017	周正邦 6017	周正邦 6017			林恭儀 6012	林恭儀 (教學門診)(限約診)	
		7D-2	楊佩鈺 6019			楊佩鈺 6019				蘇柏璇 6020		楊佩鈺 6019
		7D-5	吳柏鋒 6015		高嘉鴻 6014	高嘉鴻 6014	高嘉鴻 6014	吳善弘 6018	吳善弘 6018	吳柏鋒 6015	吳柏鋒 6015	高嘉鴻 6014
		8C (癌症聯合門診區)										
		1D-1 (骨科診區)										
		7D-3	能量治療	能量治療		蘇柏璇 6020	能量治療			能量治療	能量治療	
林琬翎：月經調理、更年期、兒童過敏調理、眼科針灸、針灸疼痛、兒童成長調理 唐佑任：手腳麻、肌肉萎縮、腎泌尿疾病、助孕； 陳玉娟：婦科、更年期、蟹足腫、不孕症、失眠、睡眠障礙； 林恭儀：肝炎特診、更年期、減重、肝膽、腸胃； 陳萍和：內 戴承杰：B 周正邦：骨												
第一大樓一樓	精神科	2C		鐘國軒 1311								
		13D	黃守宏 1312	蔡尚穎 1304	陳抱寰 1317	蔡尚穎 1304	鐘國軒 1311	黃宇銳 1322	黃宇銳 1322	陳抱寰 1317	鐘國軒 1311	
		12D			蔡尚穎 (限約診)癲癇症團體治療	李儒卿 (早療特約門診：限約診)			李儒卿 (限20名18歲以下)	黃宇銳 1322		
		老年失智與睡眠障礙：蔡尚穎、陳抱寰； 兒童心智：李儒卿、黃宇銳； 減安眠藥： 青少年情緒障礙：黃守宏、黃宇銳； 酒精藥物成癮：鐘國軒、黃守宏； 壓力、身心										
第一大樓二樓	眼科	8D	何昭德 1030		李思慧 1032	薛群美 1038	何昭德 1030		李思慧 1032	李思慧 1032	何昭德 1030	
		9D	蔡振行 (12/11、12/25)	黃柔蕓 1041		蔡振行 1035	蔡振行 1035	王宗仁 1033		洪如頤 1039		
		10D	薛群美 1038			黃柔蕓 1041				何昭德 1030		
		視網膜：何昭德、黃柔蕓、蔡振行； 角膜：王宗仁； 青光眼：李 眼整形：蔡振行、洪如頤； 斜弱視(小兒眼科)：李思慧、洪如頤、蔡振行； 葡萄膜炎：										
門診戒菸 (健保補助)	家醫科	6C-1		李欣岱 0128		林神佑 0130			王森德 0129	林神佑 0130	李欣岱 0128	
		6C-2	范豪益 0158		范豪益 0158	王森德 0129						
		6C-3				謝瀛華 0168						
	精神科	13D		蔡尚穎 1304	陳抱寰 1317	蔡尚穎 1304	鐘國軒 1311			陳抱寰 1317	鐘國軒 1311	
		內科	28A				徐上富 (27A)	吳宗翰 0237				
	33A							林彥仲 (33A-1)				
	牙科		畢偉楓 (26A)				畢偉楓 (26A)	姜廣興 (27A)		姜廣興 (27A)		
				祁力行 (口外診區)								
第一大樓 第二大樓	精神科 (自費心理諮商)	12D		臨床心理師 (限約診)	臨床心理師 (限約診)		臨床心理師 (限約診)		臨床心理師 (限約診)	臨床心理師 (限約診)		
		睡眠中心 (自費失眠非藥物治療)			詹雅雯心理師 (限約診)							
第三大樓	諮詢門診		腫瘤營養	2C	李慧真 (限約診)							
		口腔癌篩檢			耳鼻喉科醫師(36A)						牙科	
		減重諮詢	7A 診區	營養師	李佩芬 (營養諮詢)(限10名)		營養師	護理師		營養師	李佩芬 (營養諮詢)(限10名)	
		藥物整合諮詢	1	藥劑師	藥劑師		藥劑師	藥劑師		藥劑師	藥劑師	
		慢性腎臟病衛教	2	護理師	護理師		護理師	護理師		護理師	護理師	
		營養諮詢	3	夏竹萱 1529	李青蓉 1503		林芷瑄 1538	林郁茹 1521		李青蓉 1503	夏竹萱 1529	
		氣喘	4	護理師	護理師					護理師	護理師	
		BC肝衛教	4					護理師		護理師 (21A諮詢診)		
		糖尿病照護網	5		護理師		護理師 (4號諮詢診)			護理師		
		戒菸服務諮詢	5	護理師			護理師	護理師			護理師	

※診間號『A』在第三醫療大樓，診間號『C』在第二醫療大樓，診間號『D』在第一醫療大樓

※註.傳統醫學科林恭儀醫師 週六上午門診於第二大樓一樓癌症聯合門診中心8C 診間看診。 唐佑任醫

周正邦醫師 週一至週六門診 上午門診 11:30前報到、下午門診 16:30前報到、夜間門診前 20:00報

106年冬季三九貼敷活動自 106年12月16日起至107年2月14日止；除周正邦醫師門診外，其他

週 四			週 五			週 六	
上午	下午	夜間	上午	下午	夜間	上午	下午
陳萍和 6006	林琬翎 6011		林琬翎 6011	陳萍和 6006	陳萍和 6006	林琬翎 6011	
蘇柏璇 6020	唐佑任 6016	唐佑任 6016		陳玉娟 6007		周正邦 6017	
戴承杰 6001			戴承杰 6001			陳玉娟 6007	
陳玉娟 6007		周正邦 6017	周正邦 6017	唐佑任 6016	吳善弘 6018	陳萍和 6006	陳萍和 (教學門診)(限約診)
吳善弘 6018	周正邦 6017	林恭儀 6012	唐佑任 6016	林恭儀 6012		吳柏鋒 6015	
楊佩鈺 6019						戴承杰 6001	
高嘉鴻 6014	吳柏鋒 6015	吳柏鋒 6015	楊佩鈺 6019	吳柏鋒 6015	高嘉鴻 6014	高嘉鴻 6014	
						林恭儀 6012	
						唐佑任 6016	
能量治療	能量治療		蘇柏璇 6020	能量治療		吳善弘 6018	

分泌、新陳代謝、皮膚疾病、內科雜病、食慾不振、兒童生長；
 型肝炎、腫瘤、不孕症；
 傷筋骨整復、脊椎調整、筋骨酸痛、顛顎關節疾患；

鐘國軒 1311	黃守宏 1312	蔡尚穎 1304	陳抱寰 1317	鐘國軒 1311		黃守宏 1312	
黃宇銳 1322		李儒卿 (限約診)					

蔡尚穎；
 醫學：黃宇銳、陳抱寰
 成人情緒疾病(憂鬱、焦慮、雙極症)：鐘國軒

李思慧 1032	洪如頤 1039		王宗仁 1033	王宗仁 (限約診)	薛群美 1038	何昭德 1030	
洪如頤 1039	蔡振行 1035	蔡振行 1035	洪如頤 1039	薛群美 1038		王宗仁 1033	
黃柔蕓 1041			黃柔蕓 1041				

思慧、薛群美；
 蔡振行、黃柔蕓；
 屈光：李思慧、薛群美、洪如頤；
 隱形眼鏡：王宗仁

林神佑 0130 (32A)	林神佑 0130	王森德 0129		范豪益 0158			
			李欣岱 0128				
鐘國軒 1311		蔡尚穎 1304	陳抱寰 1317	鐘國軒 1311			
		徐上富 0200			吳宗翰 0237	徐上富 0200	
			林彥仲 0205		林彥仲 0205		
				姜廣興 0208 (27A)	畢偉楓 0257 (26A)	畢偉楓 0257 (26A)	

祁力行 (口外診區)							
諮商心理師 (限約診)(學校適應、感傷)	諮商心理師 (限約診)(學校適應、感傷)		臨床心理師 (限約診)	臨床心理師 (兒童團體)		臨床心理師 (兒童團體)	
	詹雅雯心理師 (限約診)						
			李慧真 (限約診)				

牙科醫師(口腔顎面外科看診)							
護理師	營養師		營養師	護理師		護理師	
藥劑師	藥劑師		藥劑師	藥劑師		藥劑師	
護理師	護理師		護理師	護理師		護理師 (隔週)	
林芷瑄 1538	李嘉珮 1539		王詩雅 1542	李嘉珮 1539		李青蓉 1503	
				護理師		護理師 (隔週)	
護理師	護理師		護理師			護理師 (隔週)	
				護理師			
護理師			護理師			護理師 (隔週)	

醫師	週六上午門診於第一醫療大樓一樓骨科科1D-1診間看診。
到、延遲報到請改掛其他門診。	
醫師門診時間內皆可進行治療。	

批價作業說明

新增 繳費免排隊，行動APP繳費

信用卡繳費
新體驗

QR code
下載資訊



iOS Android

收費標準一覽表

	項目名稱	身份別	
		健保身份	自費
門診	掛號費	150	150
	診察費	-	338-2,000
	部份負擔(西醫)	240	-
	部份負擔(中醫、牙醫)	50	-
急診	掛號費	300	300
	診察費	-	584-2,340
	部份負擔(西醫)	300	-
	部份負擔(牙醫)	150	-
住院	頭等病房	5,000	自費病房請洽住院櫃檯公告
	雙套病房	800-2,700	
	詳細請洽住院櫃檯公告		
診斷證明書	甲種	1,200元/份	1,200元/份
	乙種	100元/份	100元/份
	英文	200元/份	200元/份
其他	就醫證明	50元/份	50元/份
	外籍看護工診斷書	1,000元/份	1,000元/份

※非本國籍無健保身分病人費用另計

門診參考症狀指引

請參閱本院網站中<http://www.tmu.org.tw/>
 就醫指南/門診服務/病症參考

臺北醫學大學 附設醫院 | Tel:02-2737-2181
<http://www.tmu.org.tw>
 院址：臺北市信義區吳興街252號



大樓別	診察室	週一			週二			週三			
		上午	下午	夜間	上午	下午	夜間	上午	下午	夜間	
第一大樓二樓	家庭牙醫科 <small>(此列醫師開放網路掛號)</small>	黃瓊芳	黃瓊芳	于會	呂宜蓉	呂宜蓉	呂宜蓉	黃瓊芳	朱柏彥	郭胤文	
	家庭牙醫科						鄭信忠 <small>(限約診)</small>	呂宜蓉 <small>(限約診)</small>			
	牙體復形科	黃瓊芳	黃瓊芳								
	牙髓病科 <small>(此列醫師開放網路掛號)</small>	林芯宇		張俊偉		林芯宇			張俊偉		
	牙髓病科 <small>(此科為特別門診，只接受約診，不開放現場掛號)</small>			洪景明		洪維彊	洪維彊	林芯宇	洪維彊		洪維彊
				張俊偉		張俊偉	張俊偉		張俊偉		張俊偉
						林芯宇					
	牙周病科 <small>(此列醫師開放網路掛號)</small>	呂炫堃	李長祐	李長祐	呂炫堃	呂炫堃	鍾文宸	李長祐	吳慶榕	李長祐	
	牙周病科		鍾文宸	鍾文宸	吳慶榕			吳忠憲 <small>(限約診)</small>			
	膺復牙科 <small>(兩列醫師開放網路掛號)</small>	陳玫秀	廖培培	廖培培	林哲堂	阮柏凱			廖培培	阮柏凱	阮柏凱
		馮聖偉 <small>(矯正科診區)</small>	郭胤文 <small>(矯正科診區)</small>		顏秀儒 <small>(矯正科診區)</small>						
	膺復牙科	阮柏凱	陳玫秀 <small>(限約診)</small>		馮聖偉	陳玫秀 <small>(限約診)</small>			阮柏凱	廖培培 <small>(限約診)</small>	
		廖培培 <small>(限約診)</small>			郭胤文 <small>(矯正科診區)</small>	顏秀儒 <small>(限約診)</small>			陳玫秀 <small>(限約診)</small>	陳玫秀 <small>(限約診)</small>	
		郭胤文								郭胤文	
							郭尚倫 <small>(限約診)</small>	盧威佐 <small>(限約診)</small>			
	齒顎矯正科 <small>(此列醫師開放網路掛號)</small>			陳珮璇	陳珮璇		鄭信忠		陳珮璇	蔡吉陽	
						鄭信忠			蔡吉陽	陳珮璇 <small>(限約診)</small>	
	特殊需求者 口腔照護門診 <small>(此列醫師開放網路掛號)</small>				牙科醫師 <small>(早療塗氟特別門診)</small>	黃瓊芳 <small>(限約診)</small>			鄧乃嘉	黃瓊芳	黃瓊芳 <small>(限約診)</small>
							牙科醫師 <small>(早療塗氟特別門診)</small>				
	兒童牙科 <small>(此列醫師開放網路掛號)</small>	兒童牙科醫師	蔡恒惠	張凱迪		張凱茹			兒童牙科醫師	鄧乃嘉	蔡恒惠
兒童牙科	楊淑吟 <small>(限約診)</small> <small>(12/4、12/18)</small>	陳瑋玲 <small>(限約診)</small> <small>(12/11、12/25)</small>	蔡恒惠 <small>(限約診)</small>	蔡恒惠 <small>(限約診)</small>							
口腔顎面外科 <small>(此列醫師開放網路掛號)</small>	吳家佑	吳家佑	祁力行	彭伯宇		顏明良	吳智偉		吳家佑		
口腔顎面外科	方家恩					口腔外科醫師		劉定國 <small>(限約診)</small>	劉定國		
顛顎障礙門診		李怡祥		吳慶榕					吳慶榕 <small>(限約診)</small>		
口腔臨床診斷及病理	林永和 <small>(限約診)</small>	林永和 <small>(限約診)</small>						林永和 <small>(限約診)</small>	林永和 <small>(限約診)</small>		
特別門診 <small>(限約診)</small>	A	顏明良	呂炫堃			林哲堂		張俊偉			
	B		阮柏凱		廖培培	彭伯宇		鍾文宸	李長祐		
	C				鄭信忠	馮聖偉		雷射醫師	呂宜蓉		
	D							吳慶榕			
	口腔衛教、口顏疼痛及口腔黏膜：黃瓊芳、呂宜蓉、林光勳； 正顎手術：蔡吉陽、鄭信忠、陳珮璇、彭伯宇、劉定國、吳家佑、顏明良； 兒童塗氟：鄧乃嘉、蔡恒惠、張凱茹； 人工植牙：王大源、黃瓊芳、呂宜蓉、彭伯宇、吳家佑、顏明良、呂炫堃、吳慶榕、李長祐、鍾文宸										

週 四			週 五			週 六	
上午	下午	夜間	上午	下午	夜間	上午	下午
呂宜蓉	郭胤文	呂宜蓉	林光勳	黃瓊芳	林光勳	呂宜蓉	
	呂宜蓉 (限約診)		黃瓊芳 (限約診)		黃瓊芳 (限約診)	鄭信忠 (限約診)	
			侯菁菁 (限約診)				
	洪景明 (限約診)						
		洪維彊	洪維彊				
張俊偉	洪景明		王秀慧	洪景明	林芯宇	洪維彊	
林芯宇	林芯宇			洪琇品			
				林芯宇			
鍾文宸	鍾文宸	鍾文宸	呂炫堃	鍾文宸	鍾文宸	李長祐	
李長祐	李長祐		熊晶如 (限約診)	吳慶榕			
陳玫秀	廖培培	郭胤文	林哲堂	阮柏凱	阮柏凱		
郭胤文 (矯正科診區)	顏秀儒 (矯正科診區)		顏秀儒 (矯正科診區)			顏秀儒	
廖培培	陳玫秀 (限約診)		馮聖偉	顏秀儒 (限約診)	顏秀儒 (限約診)	陳玫秀	
顏秀儒 (限約診)	阮柏凱		郭胤文 (矯正科診區)(限約診)				
陳珮璇	陳珮璇	陳珮璇		蔡吉陽	陳珮璇	鄭信忠	
邱鈺婷 (限約診) (12/14)							
	鄧乃嘉		蔡恒惠				
鄧乃嘉	兒童 牙科醫師	趙子婷		蔡恒惠	蔡恒惠	兒童 牙科醫師	
			兒童 牙科醫師			李欣育 (12/9、12/23)	
顏明良	吳家佑	彭伯宇	張文乾	顏明良	顏明良	顏明良	
祁力行	祁力行		祁力行				
黃騰毅						彭伯宇 (限約診)	
				吳慶榕 (限約診)			
吳家佑	王大源		王大源	牙科醫師		牙科醫師	
			蔡吉陽				

陳玫秀、阮柏凱、林哲堂、馮聖偉、廖培培、顏秀儒、郭胤文；

歡迎搭乘



臺北醫學大學附設醫院
免費接駁車



◎信義松山線

行駛時間：週一至週五北醫首班8:20、末班 20:25
松山首班7:30、末班 20:45
週六北醫末班15:40、松山末班15:45
約40-45分鐘一班

行駛路線：

去程：北醫→捷運象山站→國稅局宿舍(信義路六段)→松山商職(信義路六段)→永春公寓(松山路)→永春里→協和祐德高中→後山埤站(永吉路/可上下車)→松山前站
回程：松山前站(松山路138號7-11前)→永吉國小(松山路296號前)→永春公寓(松山路/虎林街121巷口)→松山商職(松山路582號前)→國稅局宿舍(信義路六段13號7-11前)→捷運象山站(3號出口往前之避車彎)→北醫

◎捷運市政府線

行駛時間：週一至週五07:00~21:30
(19:30後，每30分鐘一班)；
週六07:00~16:00
每10分鐘一班

行駛路線：北醫→松智公園(信義松智路口)→市政府(松智路)→捷運市府站二號出口(統一阪急門口)→市政府(松智路公車站牌前之避車彎)→北醫

◎捷運六張犁線

行駛時間：週一至週五08:00~20:30
週六08:00-16:00每15分鐘一班
離峰時間每30分鐘一班

行駛路線：北醫→信安街120-2號前(僅供下車)→和平東路/樂業街口(嘉興公園/僅供下車)→捷運六張犁站→崇德街/嘉興街口(僅供上車)→北醫

備註：星期日及例假日停駛

免費接駁車詳細時刻表請至本院網站查詢
<http://www.tmu.org.tw>

交通資訊

■ 捷運

搭乘信義線至「台北101/世貿站」：藍5、22、33、37、226、266、288、欣欣客運1至「台北醫學大學站」

搭乘板南線至「市政府站」：轉乘北醫附設醫院免費接駁車、藍5、市民小巴7、266、288至「台北醫學大學站」

搭乘文湖線至「六張犁站」：轉乘北醫附設醫院免費接駁車、欣欣客運1至「台北醫學大學站」；欣欣客運611、板基客運至「吳興街口站」

■ 公車

台北醫學大學站：藍5、市民小巴7、22、33、37、226、266、288、欣欣客運1

吳興街口站：284、欣欣客運611、新店客運、福和客運

■ 開車

北二高、台北聯絡道下交流道→基隆路口右轉信義路→至松智路右轉→直達北醫附設醫院

12

健康報

門診時刻表

請見內頁

月

DEC 2017

賀



- 2017通過衛福部「重度級急救責任醫院」評定
- 2016國際健康促進醫院再認證通過
- 三度高標通過美國國際醫院評鑑JCIA最高榮耀
- 連續5年蟬聯《數位時代》雜誌「綠色品牌大調查」醫療服務類第一名及特優(2010~2014)
- 遠見雜誌2013年《服務業神祕客大調查》醫療院所類第一名
- 最高成績通過醫策會第一屆健康健檢中心評鑑
- 全球首家通過世界衛生組織「國際安全醫院」認證機構
- 榮獲全球達文西手術傑出成就獎
- 高標通過衛生福利部國際醫療醫院訪查
- 榮獲第二十一屆國家品質獎標竿醫院
- 榮獲第一屆國家訓練品質獎
- 榮獲台北市醫療安全品質特優機構
- 通過衛福部醫院評鑑特優醫院
- 行政院英語服務金質標章認證醫院



臺北醫學大學附設醫院

Taipei Medical University Hospital

110台北市信義區吳興街252號 總機：(02) 2737-2181

<http://www.tmuh.org.tw>

落實本院通過企業社會責任AA1000:2008暨GRI G3認證，本刊採環保紙印製