



12

月

門診時刻表 附於內頁

2014 DEC.



12

月

2014 DEC.

健康報

Health News 附門診時刻表



- 衛福部國民健康署「國際低碳醫院團隊合作最佳案例獎」
- 連續5年蟬聯《數位時代》雜誌「綠色品牌大調查」醫療服務類第一名及特優(2010~2014)
- 遠見雜誌2013年《服務業神祕客大調查》醫療院所類第一名
- 全球首家通過世界衛生組織「國際安全醫院」認證機構
- 榮獲全球達文西手術傑出成就獎
- 最高成績通過醫策會第一屆健康健檢中心評鑑
- 高標通過美國國際醫院評鑑JCIA最高榮耀
- 通過衛福部醫院評鑑特優醫院
- 行政院英語服務金質標章認證醫院
- 高標通過衛生福利部國際醫療醫院訪查
- 榮獲第二十一屆國家品質獎標竿醫院
- 榮獲第一屆國家訓練品質獎
- 榮獲台北市醫療安全品質特優機構
- 全面導入達文西手術系統醫院



院址：台北市信義區吳興街252號

總機：(02)2737-2181

網址：http://www.tmu.org.tw

特別專題

- 中醫論治惱人的冬季搔癢症
- 中醫觀點治療咳嗽
- 過敏、氣喘、肺系疾患的救星—「三九貼」

熱門焦點

- 北醫附醫美容醫學中心：讓您同時享有大學醫院的專業科技 & 五星級的親切舒適
/ 美醫中心主任 張宜菁

醫學新知

- 檢查肝臟是否纖維化的新武器—肝纖維化掃描偵測肝硬化免切片 / 消化內科主治醫師 高偉育

癌症預防

- 罹癌，人生歷練外一章
/ 臺北癌症中心主治醫師 夏和雄、督導長 王新芳

健康報報

- MRI及VCT防癌專案 & 安心迎新春健檢專案
/ 健康管理中心
- 「有愛無礙計程車」—身障人士預約免費搭乘
- 健康減重 快樂享「瘦」 / 體重管理中心
- 邁向2015迎接更美好的自己 / 美容醫學中心

活動快訊

- 癌症資源中心丙上戲劇班果發表 歡迎踴躍參加
- 第三大樓一樓大廳音樂表演活動 歡迎蒞臨聆聽

健康保健

- 認識關節炎—遠離關節炎
/ 風濕免疫過敏科主任 張棋楨
- 特殊需求者口腔照護「只要有耐心，學會刷牙非難事」 / 牙科部主治醫師 蔡恒惠、個管師 林汝憶
- 癌症輔助治療 甩掉化放療副作用
/ 血液腫瘤科主任 戴承正
- 止痛劑使用迷思 / 藥劑部藥師 王怡青
- 音樂治療：療育的新視野 / 復健科
- 妊娠紋及生長紋的治療 / 皮膚科主治醫師 柯威志



中醫論治惱人的冬季搔癢症

文/臺北醫學大學附設醫院 傳統醫學科主治醫師 高嘉鴻

天候轉涼，門診中皮膚搔癢的患者開始增加，部分是慢性濕疹或富貴手發作，有些則是老年乾皮性濕疹。它們的共同特徵，就是“癢”，因此將這些病症統稱「冬季搔癢症」。冬季氣溫下降，皮膚血管收縮，汗腺及皮脂腺分泌減少，導致某些老年性皮膚，或原本膚質就較乾燥者，其角質層原有 10-20% 的水份減少至 10% 以下，造成皮膚變得脆弱，失去彈性，對於外來刺激物更加敏感。而皮膚變得較乾燥，常同時誘發搔癢感，經常抓搔則易造成皮膚溼疹樣的變化，因此稱之為冬季癢、缺脂性皮膚炎，或是乾燥性溼疹（或皮膚炎）。

冬季搔癢症多發生在四肢部位，主要是小腿脛骨前側的皮膚，其次是手背及前臂，及其他經常暴露在外的頭面部、腳踝、前胸及頸部或血液循環不良的地方，嚴重時全身都可能出現乾燥、搔癢症狀，嚴重時還會有裂痕。

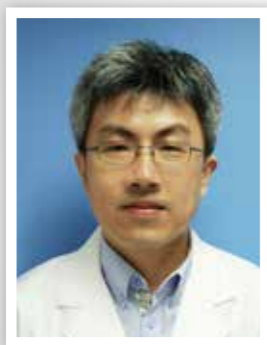
症狀初期皮膚較為粗糙，失去彈性，出現細小白色脫屑，進而出現潮紅脫屑的紅疹，伴有癢感及抓搔，紅斑範圍逐漸擴大，而呈現明顯充血及腫脹。嚴重者會導致較深的縱橫交錯皮膚皸裂，併有滲漏、發炎及疼痛的急性皮膚炎。而老年人及營養不良的人皮脂分泌減少，較常發生冬季搔癢症。年輕女性亦經常於門診中發現，

這類女性患者除皮膚乾燥外，多伴隨手脚冰冷，經期問題等，常肇因於陰虛血少、氣血虧虛等原因。

中醫理論認為此疾病之不同病程，可因血虛生風、濕熱內蘊、內熱亢盛、脾虛濕盛或外部侵襲等多種因素，致使皮膚乾燥，引起搔癢。依據患者年齡及季節變化所產生之症狀，診斷其造成肌膚失養病因證型，分別施以溫補氣血、祛風止癢、清熱利濕、養血潤燥等之用藥。若屬氣血虛弱，常見面色蒼白、四肢冰涼、畏寒且易感冒、食慾不振、皮膚癢、脫屑及乾燥等通常可採用八珍湯加減以溫補氣血，使血液得以濡養肌表。若是燥熱體質，多因臟腑內熱，引起口瘡舌破、咽乾口渴、皮膚灼熱刺癢、便秘、煩躁不安、身體起紅疹等現象，此時則可用龍膽瀉肝湯加減以清熱瀉火，以免鬱熱傷陰，而使症狀加劇。至於陰虛患者，多見皮膚枯燥、搔癢脫屑、手足心熱、眠差多夢、便硬難解等，多用滋陰涼血之劑，以滋陰養血、潤澤肌膚，方如當歸飲子加減可得療效。

臨床上，中醫治療冬季搔癢症，常使用滋陰養血、祛風清熱、潤燥止癢的方劑為主。若偏於頭面者加桑葉、菊花；偏於軀幹者加龍膽草、黃芩，偏於下部者加川牛膝、地膚子。搔癢嚴重者則可加苦參、蒺藜、蟬蛻等以增強止癢的力量。

傳統醫學科主治醫師 高嘉鴻



- 專 長**
- 一般內科：失眠、眩暈、咳嗽
 - 兒科：發育遲緩、體質調理
 - 皮膚疾病：乾癬、濕疹、青春痘
 - 過敏性疾病：皮膚過敏、過敏性鼻炎、蕁麻疹
 - 婦科：月經不調、痛經、經前症候群、更年期障礙、頻尿、白帶
 - 腸胃科：胃食道逆流、消化性潰瘍、便秘、腹瀉、消化不良
 - 針灸科：中風後遺症、顏面神經麻痺、肌痛及肌炎、運動傷害
- 學 歷**
- 中國醫藥大學學士後中醫學系醫學士
 - 中國醫藥大學中醫所博士候選人
- 門 診**
- 週一夜間、週二下午 / 夜間、週四下午 / 夜間、週五夜間、週六上午

中醫觀點治療咳嗽

文/臺北醫學大學附設醫院 傳統醫學科主治醫師 吳柏鋒

現代醫學來看，咳嗽是呼吸系統疾病都可能出現的癥狀，常見於上呼吸道感染、急慢性支氣管炎、支氣管擴張、肺炎、肺結核等，另外在支氣管哮喘、嗜酸性細胞增多症等急性肺部過敏疾患中，也常見咳嗽症狀的表現。

中醫認為咳嗽是指因外感六淫或臟腑內傷等因素，導致肺失宣肅、肺氣上逆，衝擊氣道，發出咳聲或伴咯痰為臨床特徵的一種病證，同時也是肺系疾病的主要徵狀。《素問病機氣宜保命集》：“咳謂無痰而有聲，肺氣傷而不清也；嗽是無聲而有痰，脾濕動而為痰也。咳嗽謂有痰而有聲，蓋因傷於肺氣動於脾濕，咳而為嗽也。”“咳”是指肺氣上逆，有聲無痰；“嗽”是指咯吐痰液，有痰無聲。但因臨床上多為痰聲並見，很難截然分開，故多以咳嗽並稱。

根據發病病因，咳嗽概分為外感咳嗽和內傷咳嗽兩大類。外感咳嗽是由風、寒、暑、濕、燥、火等外邪侵襲引起，發病較急；內傷咳嗽則為臟腑功能失調所致，發病緩慢。治療方面：外感咳嗽以祛邪宣肺為主，內傷咳嗽則以調理臟腑、氣血為要。

門診有一女性，30 歲，就診時主訴易胸悶、喘氣，已近兩個月；伴隨咳嗽咽癢，痰多粘稠，夜咳甚，鼻塞涕多。易口乾舌燥，欲飲可解；易煩躁；身微怕

冷，無汗出。氣喘病史已約 6 年，秋冬季節夜晚易發作。吸入性類固醇使用後咳嗽可緩解，但長期下來症狀仍反覆，發作頻率無明顯下降。經中醫辨證乃屬痰熱內蘊、微惡風寒的哮喘證，使用中藥定喘湯或麻杏甘石湯的加減來作治療，搭配芍藥酸甘斂陰、緩解支氣管平滑肌痙攣，以及使用少量活血通瘀藥物來改善呼吸道發炎纖維化、增加局部循環及修復能力，經 3-4 週的調理後，咳嗽減緩、氣喘發作頻率減少 4 成左右，夜間睡眠時也較穩定，大大地增進了患者的日常生活品質。其他如感冒後咳嗽難癒、久咳痰飲壅盛的患者，使用桔梗、半夏、前胡、苦杏仁、乾薑、細辛、五味子等中藥配伍治療，達到溫化痰飲、調理肺氣宣發肅降的功能，使肺臟生理功能和諧運作，自然咳嗽症狀就可以減緩或消失。

雖然臨床上咳嗽的表現證型不盡相同，舉凡痰涎壅盛、上盛下虛之喘咳；外感風寒、痰熱內蘊之氣喘；外寒內飲；風溫初起、邪在肺衛；風熱襲肺或風寒化熱壅肺等。經由審證辨因、選方適用來運用中藥調理，幫助身體祛邪外出、內消痰飲、恢復臟腑氣血調暢外，還須注意避免過食冰飲或辛辣炸物、溫差變化身體的衣物保暖等日常保養，才能達到改善症狀的最佳治療效果。

傳統醫學科主治醫師 吳柏鋒



- 專 長**
- 過敏性鼻炎、慢性咽喉炎、異位性皮膚炎、蕁麻疹、氣喘、慢性肝炎、高血壓、高血脂、腫瘤放化療調理、睡眠障礙、胃食道逆流、胃腸功能障礙、經痛、經期不調、更年期症候、青春痘、急性慢性扭挫傷、四肢痠痛、肩頸痠痛、腰痛、退化性關節炎等
- 學 歷**
- 中國醫藥大學中醫學系醫學士
 - 臺北醫學大學附設醫院傳統醫學科住院醫師
- 經 歷**
- 中國醫藥大學附設醫院中醫部實習醫師
 - 彰化基督教醫院實習醫師
- 門 診**
- 週一上午、週二下午 / 夜間、週三下午、週四上午 / 夜間、週五上午 / 下午、週六上午

過敏、氣喘、肺系疾患的救星—「三九貼」

文/臺北醫學大學附設醫院 傳統醫學科主治醫師 鄭國宏

根據氣喘衛教學會最新調查，八成的小一學童，都有過敏症狀，最近適逢季節交替，過敏患者多了三成，除了避開過敏源，增加免疫力，除了藥物及運動外，天灸療法也是個不錯的選擇。根據中醫的理論，在一年四季中可讓人體體質做一明顯改變的最好兩個時間點，即是最熱和最冷的時節，俗諺說：「冬練三九，夏練三伏」，因此三伏天與三九天也成民眾的體質調養的最佳時期。所謂「熱在三伏、冷在三九」，三伏天是利用一年最熱的三天做治療，在肺系疾病的緩解期治未病，以達到冬病夏治的目的；而從南北朝開始，民間習慣自冬至起“數九”，每九天為一個小節，共分為九九八十一天，「三九」即為冬至後的第三個九天，在節令上為「大寒」，是一年中最低的日子，所謂「陰氣已極、陽氣始生」，此時大自然正處於陰陽交替的時候，人體對外界環境、藥物也正是最敏感的時刻。在“三九”期間，中醫會利用這時期選用一些辛溫祛寒的中藥，並配合特定的穴位為體質虛寒的病患進行敷貼，以氣相應，以味相感，通過藥物對穴位的溫熱刺激，藉由皮膚滲透穴位經絡，經由經絡氣血再到病所，溫煦肺經陽氣，驅散內伏寒邪，達到清宣肺氣、健脾益腎、化痰平喘的作用，以達寒病熱治、扶正祛邪的療效，從而提高機體免疫能力，並預防和治療多種慢性肺系疾病。

北醫附設醫院傳統醫學科每年夏天推出「三伏天穴位敷貼療法」效果良好，更在寒冬疾病好發之際推出

「三九貼」，與夏季的三伏貼「一陰一陽，相互配合」，更具有預防保健之功效。

哪些人適用「三九貼」？

“三九貼”療法可以有效減輕反復發作的肺系疾病，例如：呼吸道感染、慢性支氣管炎、慢性阻塞性肺疾病、過敏性鼻炎、支氣管哮喘等所致的咳、痰、喘症狀，減少疾病的復發，延緩病情進展，提高生活品質。建議秋、冬季節易發慢性支氣管炎、哮喘、過敏性鼻炎、體虛感冒的患者使用。

治療方式：

由於今年天氣變化多端，早晚溫度差異大，過敏性鼻病及異位性皮膚炎疾病變得較容易發生，故建議今年12月15日起至2015年2月17日期間，連續做四~六次數貼，以增加免疫力，對抗今年氣候的變化；接受穴位敷貼治療的患者，每次敷貼時間為1-2小時，視情況延長敷貼時間，最多不超過4小時，在敷貼時皮膚可能有發癢及有燒灼感，且因其中藥物包括利尿劑，所以可能出現頻尿現象。

至於孕婦及3歲以下嬰兒，嚴重心肺功能不足及短時間敷貼即會大量起水泡者，還有發燒和咽喉發炎者，並不適合此法。

除了進行「三九貼」穴位敷貼治療外，患者也應依據病情及體質狀況，配合醫師處方中藥治療，才能更徹底改善病情。

北醫附醫美容醫學中心：讓您同時享有大學醫院的專業科技 & 五星級的親切舒適

文/臺北醫學大學附設醫院 美容醫學中心主任 張宜菁



想把臉變亮白、變年輕的你，面對琳瑯滿目的醫美療程資訊，總是既愛、又怕受傷害。許多朋友們，擔心坊間診所的專業與安全不夠有保障，而想選擇到大醫院做雷射、微整形手術。但是又怕到了大醫院，面對的是冷冰冰的環境，不像醫美診所的舒適熱誠。

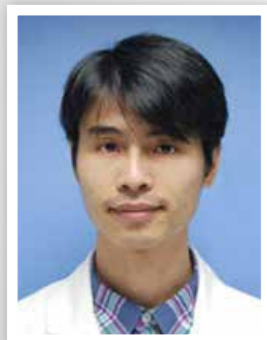
醫美療程價格可不便宜，一定要好好選擇，馬虎不得。

北醫附醫美容醫學中心成立七年來，擁有多位國外進修美容專科的皮膚科專科醫師，不斷引進頂尖技術與雷射、電波拉皮、極線音波拉皮，堅持進口歐美優質大廠牌的微整形針劑，在醫美科技上，為顧客做最嚴謹的把關與精進。

為了提供更優質的服務，今年底美醫中心特別請來知名飯店的家具設計團隊，將本中心搖身一變，成為雅緻的五星級時尚空間，並針對醫學療效、舒緩放鬆，精心研發推出一系列全新升級的美容護膚療程。包括Double極緻亮白雙儀器、晶亮靚白、海洋深層保濕等導入、與多種果酸、杏葡酸、淡斑植酸、乳酸換膚療程等。

想變美，其實可以很輕鬆愜意。從現在起，不管想來寵愛肌膚、還是來改造面貌，走進北醫附醫12樓美容醫學中心，面對台北101的窗景，會讓您忘了自己身處醫院，親切專業的醫美團隊會幫助您，完成美麗的夢想。

傳統醫學科主治醫師 鄭國宏



專長
學歷
病症參考
(專長學科)

中醫內科、中醫針灸科、中醫傷科
中國醫藥大學學士後中醫系畢、台灣大學藥學系畢
胃痛(急慢性胃炎、胃、十二指腸潰瘍)、便秘、腹瀉、睡眠障礙、皮膚乾癢、異位性皮膚炎、濕疹等、感冒、慢性鼻炎、過敏性鼻炎、慢性咳嗽等、經痛、月經不規則、慢性肝炎、三高(高血壓、高血糖、高血脂)體質調理、各種疼痛針灸

門診

週一上午/下午、週二夜間、週三下午/夜間、週四上午、週五下午/晚上、週六上午

肝纖維化掃描 偵測肝硬化免切片

文/臺北醫學大學附設醫院 消化內科主治醫師 高偉育

慢性肝病的預後和治療方式主要依據肝纖維化的程度和進展。傳統的黃金標準是由經皮肝切片取得肝臟標本來評估肝纖維化的程度。然而，肝切片是一種侵襲性和疼痛的技術，所以病人的接受度低，且會有一些併發症的風險。因為取得肝切片操作時人為差異性，常會造成評估肝纖維化分期的不準確。就算是找有經驗的臨床醫師來操作肝切片，和病理科專家來判讀肝切片結果，疾病分期判斷的錯誤率仍會有高達 20%。目前最新科技是使用無痛、非侵襲性的新方法—肝纖維化掃描 (FibroScan) 來測量肝硬化程度。

肝纖維化掃描藉由超音波探頭發出有輕微震盪感之衝擊波，測量肝硬度來評估慢性肝病病患肝纖維化的情形。在慢性病毒性肝炎、非酒精性脂肪肝、酒精性肝炎和膽汁鬱積性肝硬化等慢性肝病者診斷肝纖維化方面，肝纖維化掃描與肝臟切片結果相較，二者有良好的相關性，它可替代侵襲性的肝切片對慢性肝病做初期評估，早期偵測肝硬化。此外，肝纖維化掃描容易被病人所接受，因此可使用於監測個別病例的肝纖維化惡化和改善之情形。

北醫附醫從民國 2014 年 2 月到 7 月，共有 636 位慢性肝病者接受肝纖維化掃描，其中肝功能正常者，如 B 型肝炎約 20% (62/306)、C 型肝炎約 14.8% (7/47)、酒精性肝炎約 45.4% (5/11)、非酒精性脂肪肝約 14% (9/64)，皆已出現明顯肝纖維化。因此慢性肝病者，除了定期追蹤肝功能外，建議接受肝纖維化掃描評估肝纖維化之情形，以做進一步治療和追蹤之參考。

肝纖維化掃描 (FibroScan) 問答集

(1)「肝纖維化掃描 (FibroScan)」可以知道什麼？

肝纖維化掃描能直接且具體以數值方式呈現出肝臟「纖維化/硬化/脂肪含量」的程度；因為量化能夠方便追蹤肝臟纖維化的變化或進步狀況；同時也可以測量肝臟脂肪含量。

(2)「肝纖維化掃描 (FibroScan)」是如何進行的？是否有疼痛感？

肝纖維化掃描的操作類似腹部超音波執行的方式，受檢者須空腹 2 小時，超音波探頭置於受檢者的右側肋間皮膚表面位置進行檢查，受檢者不會有疼痛感，約 5 分鐘即可得知該次檢查結果。

(3)「肝纖維化掃描 (FibroScan)」和「肝臟切片 (Liver Biopsy)」有何不同？

肝纖維化掃描和肝臟切片不同之處在於：

1. 肝纖維化掃描為非侵入性檢查。
2. 肝纖維化掃描可以取樣較大的肝臟範圍，更能代表肝臟「纖維化/硬化」程度。

(4)「肝纖維化掃描 (FibroScan)」和「上腹部超音波 (Abdominal Sonography)」是否能擇其一檢查執行即可？

肝纖維化掃描用於測量肝臟「纖維化/硬化」及「肝臟脂肪含量」的程度；而上腹部超音波用於檢查上腹部之病灶，兩者檢查目的不同，無法互相取代。

(5) 哪些人需要安排「肝纖維化掃描 (FibroScan)」檢查？如果結果異常應多久再安排檢查？

有慢性肝病 (如肝炎、肝硬化、持續肝功能檢查異常或有脂肪肝) 的患者皆應接受檢查；視檢查結果，建議約 6-12 個月再追蹤檢查。此外四十歲以上、有肝癌家族史、菸酒過多、體重過重、常熬夜或失眠、常感覺疲倦者，可視情況提早檢查與預防。



消化內科主治醫師 高偉育

- | | |
|------------|--|
| 專 長 | B、C 型肝炎帶原、肝癌、腹痛、便秘、腹瀉、消化不良、胃潰瘍、血便、吐血、貧血、吞嚥困難、肝功能異常、膽結石 |
| 學 歷 | 臺北醫學大學醫學士 |
| 門 診 | 週一下午、週三上午、週五夜間 |

罹癌，人生歷練外一章

「這整個過程，在還沒確定是什麼前的那一段時間，最是煎熬，最需要親人、信仰的支持，以及“希望”的注入。」「個人的經驗，首先必須知道得了什麼癌，細節又是什麼？確定之後，再一鼓作氣幹掉它，是我那時候的心境。」

—徐先生

文/臺北癌症中心 主治醫師夏和雄、督導長王新芳

56 歲的徐先生，在中國大陸創業打拚數十年，事業有成。同時也是位重視身體健康的人，十幾年來，都定期做體檢，總能遵行不悖。

2013 年 4 月之前，徐先生常感覺肚子脹脹的，在大陸醫院檢查，也是以腸胃消化不良、宿便的問題來治療。直到有次旅行歐洲途中，因腰痛，直覺不對，於是回臺灣健檢中心做進一步深入的、全身健康檢查。結果核磁共振 MRI 檢查顯示，脾胰臟腫大，徐先生被告知疑是脾胰臟惡性腫瘤，徐先生無法相信每年都健檢，這怎麼會發生在自己的身上？於是找第二家醫院再檢查，還是被告知脾、胰腫大的地方要切除。徐先生心想：人的五臟六腑如果去了兩臟，那下半輩子活著有意義嗎？之後經友人介紹，來到臺北醫學大學台北癌症中心，徐先生透露：既然是“癌症中心”一定是針對癌或腫瘤有深度、特別的研究，想必是很專業的醫療中心，於是到中心的癌症特別門診就診。

當時參與門診的醫療團隊成員包括了中心資深的顧問醫師與北醫附醫血液腫瘤科、病理科醫師、X 光診斷科的醫師等，分別針對 X 光判讀及臨床血液檢查呈現進行分析討論，由於脾胰腫大是事實，一定是有壞細胞作祟，所以又另外安排電腦斷層引導下的脾胰腫大組織切片檢查，也抽取骨髓液做化驗。最後經醫療團隊會診後確定是瀰漫性 B 細胞淋巴瘤第二期而非惡性脾胰腫瘤，加上徐先生的癌細胞沒有侵犯到骨髓，只是單純在胰臟當中，醫療團隊也鬆了口氣，因為可以找到最好的治療方式了。

確診之後，主責的顧問醫師說明：「既然已經知道是那一種癌，長在什麼地方，就不用怕了。現今醫學如此進步，標靶、化療、放射…等治療，過程應該不會太難。建議施以 6 到 8 次的化學治療，加上標靶用藥，不需要開刀。」，徐家人如同吃了定心丸一般，不用開刀、

又有權威醫師掛保證，徐先生開心的說：我可以活著了！畢竟，聞癌色變，如晴天霹靂，沒有人願意。

徐先生在施以 6 次的化療之後，效果絕佳，便接獲告知：畢業了！從 2013 年 9 月全部治療結束，隨後每 3 個月的定期追蹤檢查至今，壞細胞的狀況都是：完全緩解。徐先生願將個人的診斷治療過程紀錄成影集分享初診斷的癌症病人與家屬，給他們鼓勵與打氣，這一癌療的故事，在醫院間傳為佳話。



■樂觀的徐先生第一次化療後次日就報名學重機、考取駕照，接著買了台重機，過著自己想要的生活。

臺北癌症中心

門診地點：臺北醫學大學附設醫院第二醫療大樓一樓
預約專線：(02) 6636 9060
服務時間：週一至週五 8:00-17:00；
週六上午 8:00-12:00

認識關節炎—遠離關節炎

文/臺北醫學大學附設醫院 風濕免疫過敏科主任 張棋楨

張先生，四十五歲，是一名公關部經理。某晚出差時與客戶暢飲一番。睡到半夜二點被一陣疼痛驚醒，發現腳拇趾紅腫。疼痛迫使他隔天無法上班。

吳老師（女），六十歲，剛從學校退休。嗜愛縫紉、園藝。過去幾個月來，不時為手指僵硬、疼痛所苦。

老李，五十歲，是大廈管理員，經常利用假日爬山、慢跑。幾個月前發現膝蓋有輕微的疼痛和腫脹；早晨起來關節也有僵直的現象，疼痛使他不得不放棄爬山和慢跑。

孫小明，十八歲，是學校的棒球隊員，因為下背痛被迫退出球隊。他試著靠休息來調整，但疼痛卻更劇烈，且右腳跟也出現紅腫，雖然知道父親和叔叔都有關節炎，但心想自己還年輕，不會罹患那種病。

以上四人的關節處都有明顯不同的症狀。最後，每人都來到醫院求醫。檢查結果也都證實他們罹患了關節炎。

國內到底有多少人有關節炎，並沒有被正式統計過，根據美國關節炎基金會的調查，在美國大約有三千七百萬人罹患各種類型的關節炎，平均七個人中就有一人有關節疼痛，國內大概與此比率相差不遠。關節炎雖然十分普遍，但一般人對這種病卻不甚了解。大多數的人是透過傳播媒體得到關節炎的相關資訊，放眼看去電視上有關治療關節痛的成藥廣告，不管是口服的或外敷的或貼布型的中西藥琳瑯滿目，讓人目不暇接，然而這些電視廣告都似乎有誤導觀眾之嫌；它暗示觀眾，關節炎只不過是個「小毛病」，可以自我檢查、自我治療，致使患者不急於就醫，更有許多人誤以為關節炎沒特別的治療方法而延宕治療的時機。關節炎跟所有的疾病都是一樣，只有及早接受診斷和治療是避免病情惡化的重要關鍵。

■關節炎有哪些種類？

一般說來，國內常見的關節炎，依病因及發生率的高低可依序分為幾類：

(一) 退化性關節炎：如手指、頸椎、腰椎、髌及雙膝等骨關節炎。

(二) 新陳代謝因素引起的關節炎：最典型的代表便是

痛風關節炎。

(三) 免疫系統錯亂引起的關節炎：如類風濕關節炎、紅斑狼瘡、多發性肌炎及硬皮症、僵直性關節炎、來特氏症候群、乾癬性關節炎。

(四) 與感染有關的關節炎：如細菌性或病毒性。

(五) 與受傷有關的關節炎：如創傷性關節炎。

(六) 與骨或軟骨病變有關的關節炎：如骨質軟化病、缺血病骨壞死等。

(七) 神經性的關節炎：常因糖尿病或是神經病變引起。

(八) 與血液疾病有關的關節炎：如血友病引起。

(九) 腫瘤導致的關節炎：如原發性關節腔滑膜腫瘤。

(十) 幼年型慢性關節炎：如幼年型類風濕關節炎。

■誰會罹患關節炎？

很多人以為只有老年人才會得關節炎，但小孩、青年、中年及老年人都有可能罹患關節炎。而有些關節炎會出現在特定的年齡層或性別中。例如女性較易患類風濕關節炎和紅斑狼瘡；男性較易患痛風和僵直性脊椎炎；老年人較易罹患退化關節炎，此外某些類型的關節炎似乎與遺傳有關。

■你有關節炎嗎？

如果你有以下關節炎的症狀，應該馬上接受診治：

(1) 晨起時，關節部位僵直。(2) 一處或多處關節腫脹。(3) 任何一處關節有反覆性疼痛。(4) 關節有明顯的紅腫熱痛的現象。(5) 關節無法正常的活動。(6) 關節處隱隱作痛且併不明原因的體重減輕、發燒、身體虛弱。如果以上症狀持續超過兩星期以上，那就必須特別留意了。其他與關節炎有關的症狀包括：肌肉疼痛、倦怠、肌肉無力、發燒、出疹、心情沮喪、睡眠障礙等。

如今關節炎在有經驗的專科醫師的診斷下，已能得到有效的控制。如果你還沒有去找醫生，或你懷疑自己患了關節炎，千萬別被廣告誤導，建議你去找一位合格且可信賴的醫生。對多數患者而言，藥物治療加上充分的休息、良好的保養，以及足夠的營養和適度的運動，遠離關節炎不是件難事。

特殊需求者口腔照護 「只要有耐心，學會刷牙非難事」

文/臺北醫學大學附設醫院 牙科部主治醫師 蔡恒惠、個管師 林汝憶

牙科部於2009年為台北市政府衛生局指定設立「身心障礙者特別門診」之責任醫院，成立「身障照護團隊」提供專業醫療服務來幫助特殊需求者就診，於2011年增設「特殊需求口腔照護中心」並於同年接獲衛生福利部「100年度身心障礙者牙科醫療服務獎勵計畫」至今連續三度承辦。在執行計畫期間，因為簡化了就醫流程、提供專責個管師，其讓個案及家屬除專業治療外更感受獨立舒適的醫療服務，患者的人次持續增加並能按時回診定檢追蹤，但是，到底該如何協助他們刷牙也不恐懼看牙呢？

認識潔牙工具及示範是很重要的，特殊團隊每半年皆會至中小學特教班及特教機構教導長輩及學生們刷牙的方法。在第一次前往特教班時，小朋友們是很排斥的，甚至連拿牙刷都不肯，經由先認識牙刷、線線（牙線）等，讓他們主動拿起牙刷在模型上練習，增加小朋友們對刷牙的趣味性，並從中建立信任感。在透過按摩去敏感及遊戲互動的方式來執行，更可藉由從1數到10就可休息的方法，來漸進延長刷牙的時間。而在於長輩方面，因大多都是由照護者照顧，所以就要加強照護者的潔牙技能。



吳興國小特教班衛教潔牙



永愛特教機構衛教



三重老人長照機構衛教潔牙

在潔牙當中，信任感是很重要的，上文所提及的去敏感，就是互相建立的最好時機。去敏感的目的是使其特殊需求患者能放鬆臉部肌肉，降低緊繃緊張的狀態，並藉由按摩時對話，可逐步建立互信感並告知待會要執行的事情。

另外，在臨床醫療方面，牙科部有獨立的治療空間為特殊需求患者提供專業的診療，也有專業的麻醉醫師

提供鎮靜麻醉，讓患者能更放心更舒適地接受治療，達到高水準的醫療安全與醫療品質。

定期檢查是口腔保健中最重要的一環，牙科部每個月在復健科舉辦口腔保健講座，藉此講座介紹特殊需求者口腔保健的重要性與方法，後續更能提供適當的個案管理、就醫服務與口腔衛生教育，歡迎各位民眾多多前往聆聽。

其方法如圖：



先撫摸臉頰讓他放鬆



在慢慢深入口內並按摩牙齦(右後至前牙)



貝氏刷牙法



1.橫著比讚的握法。



2.成45度角一次兩顆來回輕刷。



3.內側面45度角來回輕刷。



4.咬合面來回輕刷。



5.前牙內側將牙刷呈垂直，在牙齒肉肉來回輕刷。

癌症輔助治療 甩掉化放療副作用

文/臺北醫學大學附設醫院 血液腫瘤科主任 戴承正

50多歲乳癌患者陳女士，在參加一次讀書會時突然倒下，經送醫院急救後因併發心血管疾病變成植物人，轉送北醫附醫，給予PG2黃耆多醣注射治療以及清血素cerebrolysin的治療後，在昏迷了兩個月後，幾乎是宣判無法醒來的植物人，竟然逐漸恢復意識，萎縮的手腳也可以動。40多歲的李先生，車禍受傷多年，當時傷到腦部，造成腦部嚴重受損，經過幾週的治療後，病患原本眼睛只能看向右邊，慢慢地可以看向左邊，再一兩週，連頭的可以轉動了，治療的效果十分良好。

至於什麼是PG2黃耆多醣藥物以及cerebrolysin清血素藥物呢？事實上這個藥物開始是用作癌症輔助治療藥物的一種。所謂癌症輔助治療就是協助癌症患者在治療癌症期間，化、放療可以依療程正常進行，並進一步讓癌症病情得到最大的控制，而用以減少副作用的藥物。

一般癌症病患在接受化療或放療後有很多常見的副作用，患者多半出現脫髮，噁心嘔吐，整天頭暈目眩耳鳴，無法入眠，口腔黏膜潰爛食慾盡失，腹瀉、發燒、全身疼痛等，最後陷入嚴重疲憊折磨。許多病人更因不堪上述折磨而對治療卻步，導致治療中斷，甚至產生放棄的念頭。當治療延後或中斷，不僅治療效果受損，還可能加速病情惡化。

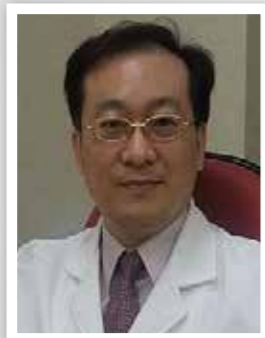
過去這些副作用常被醫界輕忽，病患多半也只有忍耐，甚至不惜尋求偏方，以求緩解。現在癌症輔助醫療逐漸受到正視，並已有黃耆多醣注射等新的藥物可以用在癌症患者身上，抗癌之路不再那麼艱辛。

癌細胞為什麼又跑出來？

「癌細胞明明被消滅了，為什麼又跑出來？」，醫師經常聽到許多癌症患者病情復發的病例，那是癌幹細胞在作祟。癌症治療除了用化、放療來殺死已存在的癌細胞外，最終極目標是讓癌細胞不要再跑出來。但是相當高比例的癌症患者在治療後癌細胞無法根絕殺死，經過或短或長的時間再跑出來，那是因為癌細胞有幹細胞，而化、放療無法殺死癌幹細胞，只能殺死癌幹細胞分裂出來的癌細胞，所以，即使殺光癌細胞，癌幹細胞仍然存在。

有什麼辦法能讓癌幹細胞不要製造癌細胞？要補充足夠的營養，協助病人做運動，針對化、放療產生的嘔吐、倦怠、食慾不振等「癌因性疲憊」症狀，施予癌症輔助醫療，當身體環境改變，本身即是一個具有好的免疫力的環境，癌幹細胞就不會輕易分裂出新的癌細胞。

營養的角色在癌症治療比使用化學治療藥物要更重要，化學治療事實上是不可能完全抑止癌細胞的，治療的目的在於重建完整的免疫系統，讓病患能夠自己去對抗嚴正，因此，在治療過程中一定要補充足夠的營養或特殊營養素，有了這些足夠的營養甚至可連掉髮等副作用都可能明顯減少。有一位膽道癌患者，在他施以傳統白金50-75mg/m²的治療劑量後，竟然完全沒有掉髮，就是因為這位患者非常注重治療期間營養補充。此外，更直接而積極的作法則是再輔以注射性的營養補充治療，目前該病患從生活品質量表等問卷、多種發炎細胞激素等指標顯示，癌因性疲憊均有顯著改善。



血液腫瘤科主任 戴承正

專長

腫瘤內科：固態腫瘤之治療及癌症病患急症處置。
癌症諮詢：癌症疾患篩檢及癌症家族病患追蹤。
臨床試驗：腫瘤病患治療之原則及治療計畫設計、人體試驗之進行。
血液腫瘤：淋巴瘤、惡性血液疾病、骨髓、週邊血幹細胞及臍帶血移植。
良性血液疾病：貧血及凝血疾病之診斷。

學歷

臺北醫學大學公共衛生學博士、國立陽明大學醫學士

門診

週二上午 / 下午、週四上午 / 下午

止痛劑使用迷思

文/臺北醫學大學附設醫院 藥劑部藥師 王怡青

每個人生活上難免都有病痛，止痛藥由於取得容易，適用的症狀範圍廣，舉凡頭痛、牙痛，到關節痛、經痛，都可能使用到止痛藥，而幾乎成為家中必備常備藥之一，但隨著藥品使用普及，與各式各樣廣告渲染下，民眾對止痛藥的使用也產生越來越多疑慮，以下簡介常見止痛藥的用法與副作用：

止痛藥有哪幾種？

一般而言在藥局可自行購買的止痛藥大致分為兩種：一種為乙醯胺酚，如常聽到的普拿疼便含有此成分，可緩解發燒、頭痛、牙痛、經痛等症狀；另一種為非類固醇消炎藥，除了解熱鎮痛外還有消炎的功能，因此對疼痛伴有發炎的症狀相較於乙醯胺酚療效較佳。其他強效的止痛劑如鴉片類止痛劑則需要醫師處方，常用於嚴重疼痛如癌症、手術疼痛，止痛效果佳，但較具成癮性而需要醫師評估開立。

止痛藥的用法

止痛藥物的使用劑量依據不同的成份劑型而有所不同，醫師開立的藥物建議參考藥袋上說明，若是自行於藥局購買則可參考藥品仿單或藥盒上說明，以普拿疼為例，通常建議成人劑量每4-6小時可服用一粒，一天劑量不建議超過8粒（以一粒500mg計算），以免造成過量。一般而言，藥局購買的止痛藥對輕到中度的疼痛緩解效果較佳，在一開始感到疼痛的時候服用會比等到無法忍受時再服藥來的有效。另外，緩解疼痛的同時也不能忽視疼痛背後的病因，若是突然發生的不尋常疼痛，或慢性疼痛持續以止痛藥緩解未改善，可能需要就醫以釐清病情。

止痛藥的副作用

止痛藥相對於其他種類藥物安全性較高，但仍有



可能發生藥物的副作用。乙醯胺酚在正常使用情況下少見有副作用的產生，但若超過最大劑量（4g/天）則容易有肝臟毒性的產生。非類固醇消炎藥容易發生腸胃不適，嚴重的話甚至可能出現胃潰瘍或上消化道出血，建議平時在服用此類藥物時可在飯後服用以減少其對胃部的刺激，若有腸胃道相關病史的人也不建議長期服用非類固醇類消炎藥，除非經醫師評估。

少數民眾在服用藥物後會出現過敏反應，非類固醇消炎藥的過敏反應除了皮膚紅疹、搔癢感外，還可能出現血管性水腫，如眼皮、臉部、舌頭的水腫，嚴重的話有可能造成呼吸困難。一般而言，若對一種非類固醇消炎藥過敏，有很高機率對其他類似的消炎藥也會過敏，因此之前服用止痛藥若有任何過敏反應，建議需將藥物品項記錄起來，在就醫時主動告知醫師，以避免再接觸到同樣藥物。

適當使用止痛藥可以緩解因疼痛造成的不適，省下小病痛去醫院的時間。藥局可購買的止痛藥相對於處方藥物來的安全，但過與不及都有可能造成傷害，若對止痛藥的使用有任何疑慮，可再請教專業醫療人員為您解惑。

音樂治療：療育的新視野

文/臺北醫學大學附設醫院 復健科

三歲的小捷因為語言、動作、認知發展遲緩與社會情緒困擾，被醫師轉介來上音樂療育課程。根據媽媽的描述，小捷喜歡聽兒歌，但不愛開口使用聲音，除了在爸媽要求下含糊的仿說詞語外，小捷幾乎只用「嗯、阿」來表達自己的需求，平時遊戲的模式也顯得固著。此外，媽媽也觀察到，小捷的情緒起伏很極端，缺乏彈性，容易感到焦慮，卻無法用言語表達自己的想法與感受，一旦情緒上來就很難被安撫，小捷為了日常生活瑣事僵持不下而崩潰大哭直到筋疲力盡的畫面，一個月裡總會看到幾次。



像小捷這樣的孩子，生活及學習經驗往往充滿挫折，進而影響其發展出較消極退縮的自我概念，父母也容易在教養過程中感到無力，影響親子互動的品質，孩子不確定的未來成為家長心頭最大的不安與壓力。其實，他們雖然無法用語言充分溝通，但絕非沒有話要說，而音樂療育課正提供了一個能促進語言表達及非語言溝通的管道。透過聆聽、歌唱、即興、創作、玩樂器、遊戲等多元的方式，音樂媒介充分提供了成長所需的刺激，增進孩子主動探索的意願。透過治療師適度的引導介入，孩子體驗到成功的學習與人際互動經驗，提升自我概念並建立起有效的自我調節能力，這些核心能力對於兒童的發展歷程至關重要，不僅能幫助他們面對現實生活中的各種挑戰，日後也更有利於發展出較佳的生活功能。

音樂應用於療育的獨特性

許多人說音樂是人類共通的語言，腦神經科學研究也發現，有別於口語訊息的傳遞，音樂的刺激能夠在大腦中建立新的訊息迴路，孩子在接受各種音樂體驗的過程中，產生有別於以往的認知與感受連結，從而發展出新的情緒行為模式。事實上，不僅是兒童，音樂訊息能刺激全腦反應，並針對各種不同的族群有效啟動生理回饋機制——一些罹患失語症的病人在失

去語言表達能力後，依然能唱出曾經熟悉的歌曲；中風病人進行步態訓練時，藉由聆聽節奏強烈的歌曲向腦中樞入穩定的步調訊息；中樞神經與生理自律功能尚未發展成熟的早產新生兒也能借助音樂的提示，有效調節規律的呼吸與心跳。

音樂雖非萬靈丹，卻提供了一個獨特的管道積極介入療育歷程。如前文中提到的小捷，儘管在初來上音樂療育課時顯得侷促不安，卻很快被各種新鮮的樂器和聲音所吸引，進而開始與治療師互動。持續上課半年以來，小捷在口語表達的品質與次數已明顯增加，家長亦在過程當中從不同角度看到小捷的潛能，不斷調整與小捷的相處溝通模式，營造出親子雙贏的局面。

音樂療育課程適用對象：

兒童：早產新生兒、早期療育及學齡兒童，包含智能障礙、情緒障礙、溝通障礙、肢體障礙、學習障礙、自閉症，以及注意力缺陷過動症等。

成年人：腦中風病患、失智症、失語症、帕金森氏症，與安寧病房患者等。

由復健科門診醫師評估轉介，其他專業治療師、社工師，或幼教、特教老師轉介，家長亦可主動轉介，早期療育兒童可向社會局申請補助。課程詳情請洽詢臺北醫學大學附設醫院音樂治療(02)2737-2181 轉 1241 轉 17

妊娠紋及生長紋的治療

文/臺北醫學大學附設醫院 皮膚科暨美容醫學中心主治醫師 柯威志

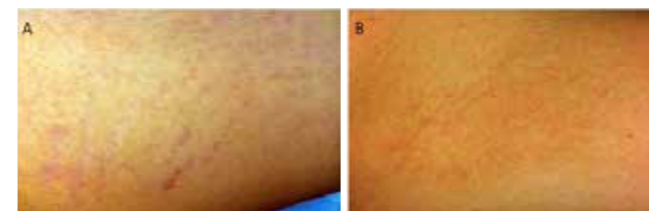
Striae distensae，或所謂的“stretch marks”，是萎縮性真皮疤痕加上皮膚表皮萎縮。經常在許多生理和病理狀態下發生，如青春生長突然加快、妊娠（懷孕）、肥胖、以及長期全身或局部類固醇的使用等等。若在妊娠（懷孕）時發生，則特別被稱為妊娠紋。造成原因是懷孕或生長快速時，因為皮膚被外力撐開，造成皮膚膠原蛋白組織被拉扯斷裂。根據統計，大約有70%以上的懷孕婦女可能發生，最好發的部位則是腹部，胸部以及大腿。雖然不會造成任何顯著的健康問題，但美觀上，卻可能造成極大的心理壓力。

然而發生的原因其實有許多爭議，除了皮膚遭受機械性的拉扯以及類固醇長期使用外，遺傳因素也是有可能的成因。剛生成的妊娠紋呈現粉紅色，這是因為皮下組織充血的緣故，經過一段時間之後，加上色素沈澱，顏色會慢慢轉為暗紅，時間更久之後，顏色會慢慢變淡，留下的是白色的疤痕組織，因此治療妊娠紋最好把

握黃金治療期。

妊娠紋及生長紋的治療，至今沒有明確的“金標準”。然而最近的研究表示，針對亞洲人的妊娠紋及生長紋，氣化式或非氣化式飛梭鐳射是兩個比較有效的治療方法，可獲得一定程度的改善，效果可參考下列兩圖。治療有效的原理是：妊娠紋及生長紋乃因皮膚膠原蛋白組織被拉扯斷裂所造成，因此若想淡化紋路，目標就是要刺激皮膚膠原蛋白新生，而飛梭鐳射能量可達到皮膚較深處，藉由分段鐳射光的能量來破壞皮膚組織，刺激膠原蛋白新生，而將鐳射光能量分段可以減少對皮膚的熱傷害，縮短恢復期。

若是單純的妊娠紋，可考慮飛梭鐳射治療，但若是皮膚鬆弛合併妊娠紋，則建議可以先以電波拉皮改善皮膚鬆弛之後，再以飛梭鐳射治療，可同時治療兩個問題。最後，若考慮接受此類治療，建議與醫師充分溝通，訂立客制化的治療方案，方為上策。

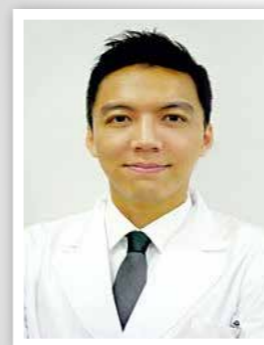


(兩次飛梭鐳射治療後A:術前, B:術後, 柯威志醫師實際案例)



(三次飛梭鐳射治療後A:術前, B:術後 Ann Dermatol. 2011 Nov;23(4):481-9)

皮膚科暨美容醫學中心主治醫師 柯威志



專 長

一般皮膚疾病、微整形注射、雷射治療、皮膚外科、皮膚拉提保養諮詢、體雕塑身諮詢

病症參考
(專長學科)

一般皮膚疾病：青春痘、落髮、乾癬、各式皮膚炎、過敏、蕁麻疹、病毒疣與皮膚感染症、搔癢、香港腳與灰指甲、疱疹、甲溝炎
醫學美容：

1. 各式微整形（肉毒桿菌及玻尿酸、微晶瓷、Sculptra 舒顏萃）。
2. 雷射除斑、雷射除毛、飛梭雷射、脈衝光回春、敏感肌痘肌治療、臉部泛紅治療。
3. 電波拉皮、光波拉皮、立體電波、Ultherapy 極線音波拉皮。

皮膚外科：皮膚腫瘤切除，痣切除、自體脂肪移植（抽脂補脂），埋線拉皮術、多汗症治療

臺大醫院皮膚部臨床研究員、Ultherapy 極線音波拉皮講師

皮膚科：週一夜間、週三上午 / 下午 美容醫學中心：週一下午、週四夜間

經 歷
門 診

歲末健康總體檢 MRI及VCT防癌專案

又到歲末年終，歷經萬馬奔騰忙碌紛擾的一年。一套完整精確的健康檢查可以幫助您掌握自己的健康狀況，讓您及早儲備來年的衝刺能量，“喜氣洋洋”的迎接創造精彩非凡的羊年。

北醫健康管理中心特別推出歲末專案「MRI與

VCT防癌健檢專案」--以「全身腫瘤磁振造影」及「低劑量肺部電腦斷層」有效的偵測微小腫瘤，同時搭配完整的血液檢驗、超音波與無痛腸胃鏡，檢視人體癌症風險。不妨在這歲末時刻，好好的為自己做個健康總體檢，請讓北醫健康管理中心一起守護您的健康。

安心迎新春 安心健檢專案

年終尾牙將至，公司行號陸續舉辦各式聚餐慰勞辛苦的職場夥伴。而在大快朵頤之際，對於本來就患有心血管和其他慢性病的隱性高危險族群而言，實在是個不小的負擔。

北醫健康管理中心特別推出「安心專案」--

以精密的高科技心臟冠狀動脈電腦斷層、心臟超音波及頸動脈超音波，搭配完整的血液、血脂脂肪檢查。為您完整評估心血管健康，讓您與家人安心迎新春，安心過好年--就讓北醫健康管理中心一同守護您的健康。

預約期限：2014年12月01日-2014年12月15日
(請儘早預約，名額有限，額滿為止)

檢查期限：2014年12月26日-2015年01月31日
健康諮詢專線請洽 電話：(02)2737-2181轉8325/1105
(詳細活動內容請洽詢本中心)

北醫附醫健康管理中心 關心您

「有愛無礙計程車」—身障人士預約免費搭乘

有感於身障人士對於復康小巴的殷切需求，即日起限時限額免費體驗『有愛無礙計程車』。

服務對象：領有身心障礙手冊且乘坐輪椅者1人(另含≤4位隨行人)

服務期間：2014年7月~12月/採預約制/每月限定70組

預約代碼：【北醫專案】請於預約時告知

預約時間：以搭乘日記算，於三天前預約，當日不接受預約(例如：星期四搭乘，可於星期一至三預約，星期四當日不接受預約)

服務地段：起往返需以北醫為其中一站

起點—臺北醫學大學附設醫院(接駁區)

終點—限台北市之住家地址

或：起點—限台北市之住家地址

終點—臺北醫學大學附設醫院(接駁區)

預約專線：市話：(02)4128-333 手機直撥 5510

(手機撥每秒0.12元，前10秒不計費)

服務說明：於免費體驗日前七日內提供預約，額滿為止。(當日恕不接受預約)

備註：

1.預約時，請提供身心障礙手冊有效期限；搭乘時並請隨身攜帶手冊。

2.預約成功後，恕無法變更至其他非指定地點。

3.若您有台北市以外地點需求(如：新北市)，可協助提供一般計程收費之無障礙計程車叫車服務。

4.太古汽車暨皇冠大車隊保有隨時變更及終止本活動內容之權利；如有任何活動異動，將不另行通知。



貼心贊助：太古汽車、皇冠大車隊
溫馨協辦：臺北醫學大學附設醫院

體重管理中心

健康減重 快樂享『瘦』的溫馨園地

12/4『甩油減重班、曲線雕塑減重班』開課囉！

減重門診：專業醫師評估，搭配“低卡套餐”輕鬆享瘦

班別	減重班上課時段
早安班	星期一、三、五
晚上班	星期一、四、五

『星期六活力有氧班』熱情招生中!!!

減重有氧請來電預約(課表詳見北醫附醫體重管理中心網站最新消息)

塑出你(妳)的黃金曲線

衛生福利部核准，以非侵入方式針對脂肪細胞進行破壞，消除橘皮組織。

■ 3D 脂肪追蹤系統 ■ 聚焦式非熱能震波 ■ 真空電波拉皮

減重班學員心得分享

當初下定決心要開刀瘦下來是因為有三高，怕再胖下去會比別人早走，自己都可感覺到血糖飆高到200以上！下定決心要擺脫肥胖和三高，接受胃袖狀切除後9個月就瘦了48公斤。術後最辛苦的是忽然需要小口吃和沒辦法吃很多的飲食改變，剛開始跟朋友聚餐會覺得吃不了而有遺憾的感覺，但淺嚐食物時更能享受美味，並沒有影響社交活動，瘦下來終於可以規劃一直想要高空彈跳的夢想了！



減重門診：

王偉醫師(減重手術)：

上午，星期一(限約診)、
星期二、星期四、星期六

陳玉娟醫師(中醫減重)：

下午，星期四(限約診)

林書賢醫師(運動減重)：

下午，星期三(復健科19C)

晚上，星期二(限約診)、

劉才睿醫師

(內科減重、睡眠醫學)：

上午，星期三

下午，星期二(限約診)

體重管理中心專線：
(02)27372181分機8420、8421
或(02)55506395

美容醫學中心

邁向2015迎接更美好的自己

活動期間
2014/12 ~
2015/02

* 緊緻拉提，讓你偷偷變年輕

CPT900發+200條UL THERA
(含肉毒桿菌素1區+脈衝光1堂)

* 冬季除斑，防曬變簡單

100發紅寶石雷射+保濕導入3次
(可購淨膚雷射2堂 OR 脈衝光2堂)

* 五官變立體，拍照無死角

三支玻尿酸
(含肉毒桿菌素1區OR保濕導入1堂)

* 冬季也要水嫩美肌

AHA多重更新乳酸煥膚6堂(含保濕導入1堂)
海洋深層保濕導入6堂(含頸部海藻軟膜6次)

醫美門診時間(第三大樓12F)

王國憲醫師：星期一(早)、星期五(晚)、星期六(早)

蔡秀欣醫師：星期二(午)、星期五(早)

張宜菁醫師：星期二(早)、星期五(午)

柯威志醫師：星期一(午)、星期四(晚)

林明秀醫師：星期三(午)

吳宜芳醫師：星期四(午)

美麗諮詢專線 (02)2737-2181#8215

癌症資源中心癌友活動

■丙上戲劇班成果發表：枷·家·佳

一、邀請病友來參加表演工作，透過戲劇來訴說人生百態，把真善美的人生表達出來，不僅帶給大家快樂，進而達到自我身心靈的全人治療。

二、病友彼此鼓勵，透過團契生活和戲劇的練習，讓參加劇坊的病友從團體中自我成長，經驗不同的人生，學習接受身邊人的愛，並將這樣的愛藉著從表演中傳遞給其他有需要的人。

時間：2014年12月27日(六)上午10:00

地點：臺北醫學大學醫學綜合大樓(後棟)16樓-國際會議廳

■手作編織課程

是否也想擁有一個聖誕老公公?

歡迎來參加編織毛線課程，帶著歡喜的心來參與，再帶著滿滿的支持、成就感及作品回去。有興趣學習編織或和大家一起編織的癌友或家屬，透過專業志工的帶領與參與，和我們一起在這冬天編織聖誕老公公。

課程對象：癌症病友或癌友家屬

課程時間：2014年12月3日起，每週三下午14:00-16:00

上課地點：臺北醫學大學附設醫院第二醫療大樓3樓-心靈廣場

活動費用：免費

■手作藝術課程

過手作藝術課程可以沉澱心靈，舒緩緊繃的壓力，不需要美術天份，也不需要精巧的手藝，只要善用媒材，在老師的帶領之下就能做出屬於自己獨一無二的手工作品，每個月均有不同之主題，如蝶古巴特、手工卡片、杯墊、年曆及手工紅包袋等，病友能從製作的過程中得到成就感與滿足感，作品除了是最好的禮物，也是最美好的紀念。

課程對象：癌症病友

課程時間：2014年12月23日(二)上午10:00~12:00

上課地點：臺北醫學大學附設醫院第二醫療大樓3樓-心靈廣場

活動費用：免費

■以上活動報名方式：

1.傳真報名：02-555-89917

2.電子報名：985103@h.tmu.edu.tw

3.洽詢專線：0970-405-410 施社工師

■癌症資源中心暨臺北癌症中心主辦：

日期	時間	主題	主講者	地點
12月2日(W2)	14:00~15:00	放射治療、臨床應用與注意事項	專科護理師	第二醫療大樓 B1放射治療中心等待區
12月11日(W4)	11:00~12:00	邁向養身的健康飲食-抗癌飲食	李佩芬營養師	
12月16日(W2)	14:00~15:00	放射治療衛教	專科護理師	

■音樂表演預告：

時間	地點	主題	表演團體
12月12日 15:00~16:00	3大樓一樓大廳	躍動生命-社區關懷音樂會	菁英藝術家三重奏
12月18日 10:00~11:00		珍愛、感恩音樂演唱會	靜心中小學心韻合唱團
12月20日 10:00~11:30		賴淑芳老師率領北醫大通識中心表演藝術團體	
12月24日 15:00~16:00		耶誕公益關懷音樂會	志工愛心合唱團
12月25日 18:30~19:30		台北醫學大學恩友社合唱團、台北醫學大學附設醫院醫心社	

派出所專案

- 一、為保障市民食品衛生健康，本局正式啟動淨安專案，全面取締不法食品。
- 二、為維護市民食品衛生安全，請踴躍檢舉不法食品、地下工廠，檢舉專線：1999、2720-8777
- 三、淨安專案啟動，民眾食用安心。



六張犁派出所 關心您

十二月活動講座

■衛生教育講座

講題：出血傾向的處置與診斷

日期：2014年12月5日(五)下午1:10-1:50

地點：第三醫療大樓 1F(藥局前)

講者：張家堯 醫師

講題：肺結核

日期：2014年12月19日(五)下午1:10-1:50

地點：第三醫療大樓 1F(藥局前)

講者：吳宗翰 醫師

講題：兒童口腔保健及潔牙技巧

日期：2014年12月19日(五)

下午3:30-4:00 衛教

地點：復健科 等候大廳

講者：魏大惟 醫師 主講

■門診糖尿病講座

講題：中藥與糖尿病

日期：2014年12月12日(五)下午1:10-1:50

地點：第三醫療大樓 1F(藥局前)

講者：吳柏鋒 醫師

講題：糖尿病藥物治療

日期：2014年12月26日(五)下午1:10-1:50

地點：第三醫療大樓 1F(藥局前)

講者：黃盈華 藥師

■用藥指導講座

講題：懷孕與哺乳正確用藥

日期：2014年12月17日(三)下午1:10-1:40

地點：第三醫療大樓 1F(藥局前)

講者：郭沁怡 藥師

■窈窕瘦身講座

講題：完美曲線·非你莫屬

日期：2014年12月18日(四)下午1:10-1:40

地點：第三醫療大樓 1F(藥局前)

講者：美容師 游寓芯

■傳統醫學科(中醫)衛生教育講座

講題：中醫冬季三九貼

日期：2014年12月16日(二)下午1:10-1:50

地點：第三醫療大樓 1F(藥局前)

講者：鄭國宏醫師

■小兒科健兒門診-疫苗注射

卡介苗預防注射時間：星期一下午 / 張家堯 醫師 疫苗注射公告：

1. 為因應衛生局疫苗管控，施打卡介苗(BCG)者，一律採集中施打方法。(時間如上公告)
2. 衛生局公告五合一疫苗短缺，原1歲6個月要施打的五合一第四劑，改成2歲3個月施打。

■2014年10月份捐款芳名錄

400,000	潔昇興業股份有限公司	7,632	連政義
310,000	寶衛管理顧問有限公司	7,088	林寅雄
280,000	天行貿易股份有限公司	6,000	洪欣平、戴金華
200,000	老達利貿易股份有限公司	5,363	劉英介
133,646	尚翔股份有限公司	5,000	李玉雲、陳許美碧
100,000	謝南強	4,106	張尚哲
57,918	歐美嘉股份有限公司	4,000	李游玉女
50,000	久和醫療儀器股份有限公司、林宜靜	3,000	蕭好葵
24,758	捷騰實業股份有限公司	2,000	王靜瑜、林宏嵩、劉蕭桃子
20,000	胡張琇琴、陳滿妹	1,200	陳平元
18,750	陳世卿、廖英藏	1,000	林信忠、林家弘、胡念之、陳衍聖、陳煥章、程勝駿、榮琇琦
17,100	林忠志	600	大為早餐店
16,200	呂志正	500	李朝全、蔣和錦
15,000	黃惠美	400	林輝煌
14,886	無名氏	300	李青純、許宥騏、許宸遠、許庭達、陳美雪、楊崧苑
11,616	張葉森	200	林雅玲
8,138	葉仁壽		

■2014年10月份社工基金補助徵信錄

* 惠請協助增加「社工基金 醫療急難專戶」小欄位：

◎ **捐款管道：**歡迎您親至第三大樓1樓社工室，或來電詢問捐款方式，感謝您！

◎ **聯絡方式：**北醫附醫社工室：2737-2181分機3549
本院收到捐款後會立即為您開立「捐款收據」，請

妥善保存以供年度抵扣所得稅使用；承辦單位將於次月門診時刻表上公開表達感謝！

項目	補助對象	補助金額
急難救助	高○翔	16,800元
	謝○○枝	29,400元
合計	共2人次	46,200元

Table with columns for Department (科別), Clinic (診室), Day (週一至週六), and Time (上午, 下午, 夜間). Rows include various medical specialties like Teaching (教學), General Medicine (一般醫學), Dermatology (皮膚科), Plastic Surgery (整形), etc.

Calendar grid for December 2015, showing dates from 1 to 31. Includes a large '12' graphic.

掛號作業說明

新增 智慧型手機，行動掛號APP

下載資訊

- Android Phone: 至Android Market 搜尋「北醫行動掛號」
iPhone: 至App Store 搜尋「北醫行動掛號」

電話掛號

- 1. 語音電話掛號: 2377-1866 服務時間: 24小時全天候
2. 人工電話掛號: 2738-0032 服務時間: 8:00~16:00 (週六 8:00~12:00)
3. 網路掛號、醫師停代診、看診進度查詢 公告網址: www.tmuh.org.tw

現場掛號

- 1. 當天門診現場保留號之掛號作業，不論上午、下午或夜間門診一律於上午6:00由觸控式掛號機開始受理，櫃檯8:00繼續提供服務。
2. 掛號截止時間: 上午11:00 下午4:00 夜間8:00

觸控式自動掛號機

全天24小時接受「預約掛號」本日門診(現場掛號)開始時間為早上6點，各看診時段掛號截止時間為: 上午診11:00掛號截止 下午診16:00掛號截止 *週六15:00掛號截止* 夜間診20:00掛號截止 *機器異常時，請聯絡掛號組，分機8144

語音掛號當診預約受理時間

上午診: 10:30掛號截止
下午診: 15:00掛號截止
夜間診: 19:00掛號截止

到診時間

上午門診: 9:00~11:30
下午門診: 14:00~16:30 *週六14:00~15:30*
夜間門診: 18:00~20:00

備註

- 1. 初複診請攜帶健保卡及身分證核檢後發還
2. 牙科預約電話: 27372181~3211

看診時間

上午門診: 9:00~12:00
下午門診: 14:00~17:00 *週六14:00~16:00*
夜間門診: 18:00~20:30

※診間號『A』在第三醫療大樓，診間號『C』在第二醫療大樓，診間號『D』在第一醫療大樓
※延診: 空白處為上一個午別門診繼續看診使用(因已超過負荷，無法接受新掛號)

Main table containing medical schedules for various departments including Neurology, Obstetrics, Pediatrics, and Family Medicine, organized by floor and week.

掛號作業說明 注意事項

- 1. 預約期限四星期內，初診電話語音預約者就診當日請先到櫃台辦理報到手續。
2. 預約掛號者一律在上午11時30分，下午4時30分，晚上8時前至診察室看診後，批價時一併繳交掛號費及部分負擔金額。
3. 預約後無法於當日就診者，請利用人工預約專線辦理取消，以免被列入爽約。
4. 牙科或各科特殊檢查均需由醫師簽囑安排後方得辦理預約。
5. 門診時間表所列醫師，如遇醫師臨時公出、休診可能有所變動請見諒。
6. 本院掛號處大廳設有觸控式掛號機，請多加利用。
7. 星期日休診，急診24小時照常看診。

診斷證明書申請流程

- 1. 第一次開立診斷證明書：
(1) 掛號後，至診間候診，醫師診察時，向醫師說明申請用途，(如需英文診斷證明書請事先告知醫師)。
(2) 至批價櫃檯批價繳費，並告知所需份數。
(3) 至一樓「關防用印」櫃檯蓋關防。
2. 已開立過診斷證明書，三個月內回來申請。
(1) 請直接到「關防用印」櫃檯，請告知診斷證明書的「流水編號」或是「開立日期」。
(2) 繳費後直接取件。

外籍看護工「診斷證明書及巴氏量表作業流程」

- 1. 門診掛號後，需經門診由醫師評估病況及符合一年內看診4次以上者，方可進行評估及診斷書開立，完成後再由第二位醫師進行評估。
2. 持門診批價單至批掛櫃台繳費。
3. 申請表完成後由本院寄送至長照中心與病人。

病歷影本之申請作業

- 1. 申請方式：可至櫃檯申請。
2. 申請資格：
(1) 病人本人(或監護人)持身份證明申請；本人申請時得有照片之健保卡作為身份證明文件。
(2) 病人之配偶、直系血親及代為申請者需持雙方身份證(或戶口名簿)、圖章及病人親自簽署之書面同意文件(需載明委託意旨及範圍)(重症昏迷、死亡、未成年者其監護人免附)或本院「病歷資料影印委託同意書」提出申請。
3. 申請書及委託書可於本院網站就醫指南中下載 http://www.tmuh.org.tw

申請時間：
上班時間內，
週一至週五：09:00~17:30(日間)；
18:00~21:00(夜間)；
週六：09:00~13:00

影印病歷作業時間：
1. 檢驗(查)報告及病歷摘要：1~3工作天
2. 全本病歷：1~14工作天

服務諮詢電話

志工服務：27372181-8118、8117
急診服務：27372181-8101
轉診服務：27359903
意見反應專線：27375593
藥物諮詢：27372181-8130、8133
健康諮詢：27387416
癌症篩檢：27372181-1114、8223、3936、3937

※診間號『A』在第三醫療大樓，診間號『C』在第二醫療大樓，診間號『D』在第一醫療大樓
※延診：空白處為上一個午別門診繼續看診使用(因已超過負荷，無法接受新掛號)

Table with columns for Department (科別), Clinic (診察室), and days of the week (週一至週六). Rows include various medical specialties like Cardiology, Internal Medicine, Hematology, and Oncology.

新版 電話語音掛號系統使用說明

新版英文字碼轉換數字代碼對照表，詳如下列：

Grid showing letter-to-number conversion: A 01, H 08, O 15, V 22, B 02, I 09, P 16, W 23, C 03, J 10, Q 17, X 24, D 04, K 11, R 18, Y 25, E 05, L 12, S 19, Z 26, F 06, M 13, T 20, G 07, N 14, U 21.

例：身份證號碼為 A123456789，則應輸入 01123456789 以十一碼鍵入。 A 後9碼

操作步驟

● 語音預約專線：2377-1866 ●

- 1 請輸入您需要的語言
2 請輸入您需要的功能
3 請選擇使用身份證或病歷號碼
4 請輸入確認鍵
5 請輸入您的身份證號碼或病歷號碼
6 請輸入月份日期
7 請輸入午別
8 請輸入醫師代號
9 請輸入確認鍵
10 語音回報處理結果

語音系統快速掛號"9"操作說明

- 1 選擇「身分證號」共20碼：身分證號共11碼+月份日期共4碼+午別共1碼+醫師代碼共4碼。
2 選擇「掛號證」17碼：病歷號共8碼+月份日期共4碼+午別共1碼+醫師代碼共4碼。

※診間號『A』在第三醫療大樓，診間號『C』在第二醫療大樓，診間號『D』在第一醫療大樓
※延診：空白處為上一個午別門診繼續看診使用(因已超過負荷，無法接受新掛號)

Main table containing medical department schedules (e.g., 精神科, 復健科, 骨科, 中醫科, 眼科) with columns for days of the week, time slots, and doctor names.

收費標準一覽表 (Fee Standard Table) listing various medical services (門診, 急診, 住院, 診斷證明書, 其他) and their associated costs.

門診參考症狀指引 (Outpatient Reference Symptom Guide) with a URL: http://www.tmuh.org.tw/

臺北醫學大學 附設醫院 (Taipei Medical University Affiliated Hospital) contact information and address.



宗旨 (Mission), 願景 (Vision), 目標 (Goals), and 服務 (Services) sections detailing the hospital's commitment to medical education and patient care.

※診間號『A』在第三醫療大樓, 診間號『C』在第二醫療大樓, 診間號『D』在第一醫療大樓

大樓別	科別	診察室	週一			週二			週三			週四			週五			週六	
			上午	下午	夜間	上午	下午	夜間	上午	下午	夜間	上午	下午	夜間	上午	下午	夜間	上午	下午
第一樓	家庭牙醫科 <small>(此列醫師開放網路掛號)</small>		黃瓊芳	黃瓊芳	陳佩璇	呂宜蓉	呂宜蓉	呂宜蓉	黃瓊芳	朱柏彥	黃瓊芳	呂宜蓉	呂宜蓉	呂宜蓉	林光勳	林光勳	林光勳	呂宜蓉	
	家庭牙醫科							鄭信忠	呂宜蓉						黃瓊芳	黃瓊芳	黃瓊芳	鄭信忠	
	牙體復形科		黃瓊芳	黃瓊芳										洪景明	侯菁菁	林光勳			
	牙髓病科 <small>(此列醫師開放網路掛號)</small>				張俊偉	張俊偉				張俊偉		林伶紅	洪景明	洪維疆	洪維疆	洪景明		洪維疆	
	牙髓病科 <small>(此科為特別門診，只接受預約診，不開放現場掛號)</small>		林伶紅	林伶紅		洪維疆	洪維疆		洪維疆		洪維疆	張俊偉			林伶紅	洪琇品			
			張俊偉	洪景明		林伶紅	張俊偉		林伶紅		張俊偉	洪世龍	林伶紅		王秀慧				
	牙周病科 <small>(此列醫師開放網路掛號)</small>		呂炫堃	李長祐	李長祐	呂炫堃	呂炫堃	鍾文宸	李長祐	吳慶榕	李長祐	李長祐	鍾文宸	鍾文宸	呂炫堃	吳慶榕	鍾文宸	李長祐	鍾文宸
	牙周病科			鍾文宸		吳慶榕			吳忠憲				李長祐		熊晶如	鍾文宸		鍾文宸	
	口腔衛教						呂宜蓉					呂宜蓉							
	廣復牙科 <small>(此列醫師開放網路掛號)</small>		陳玫秀	廖培培	廖培培	林哲堂	陳玫秀		阮柏凱	阮柏凱	阮柏凱	陳玫秀	廖培培			阮柏凱			
	廣復牙科		阮柏凱	陳玫秀		馮聖偉	郭尚倫		廖培培	廖培培		廖培培	阮柏凱	廖培培	林哲堂	廖培培	阮柏凱	陳玫秀	
								阮柏凱	陳玫秀	陳玫秀		陳玫秀		馮聖偉					
								曹源利											
								盧威佐											
	齒顎矯正科 <small>(此列醫師開放網路掛號)</small>						鄭信忠	鄭信忠		蔡吉陽	蔡吉陽					蔡吉陽		鄭信忠	
	特殊需求者 口腔照護門診					黃瓊芳	黃瓊芳			黃瓊芳									
	兒童牙科 <small>(此列醫師開放網路掛號)</small>		鄭婉伶	陳怡均	李欣育	黃品蓉	張凱茹		鄧乃嘉			鄧乃嘉	兒童牙科醫師	陳瑋玲		蔡恒惠	陳瑋玲		
	兒童牙科					陳冠樺			楊淑吟	鄧乃嘉			兒童牙科醫師		兒童牙科醫師		李欣育		
	兒童塗氟特別門診			陳怡均			張凱茹			鄧乃嘉			兒童牙科醫師			蔡恒惠			
	口腔顏面外科 <small>(此列醫師開放網路掛號)</small>		吳家佑	吳家佑	黃陽凱	彭伯宇	黃陽凱	顏明良	黃陽凱		吳家佑	顏明良	吳家佑	彭伯宇	彭奕炘	顏明良	顏明良	彭伯宇	黃陽凱
口腔顏面外科		方家恩							劉定國	劉定國	祁力行	黃騰毅		張文乾					
									吳智偉		祁力行								
正顎手術門診		吳家佑	吳家佑	黃陽凱	彭伯宇	鄭信忠	顏明良	黃陽凱	蔡吉陽	吳家佑	顏明良			彭伯宇	彭奕炘	蔡吉陽	顏明良	鄭信忠	
									劉定國							顏明良		彭伯宇	
人工植牙門診		吳家佑	吳家佑	黃陽凱	林哲堂		顏明良	李長祐		吳家佑	李長祐	李長祐	彭伯宇	林哲堂	顏明良	顏明良	彭伯宇		
		呂炫堃	李長祐	李長祐	呂炫堃	呂炫堃		黃陽凱	吳慶榕		顏明良			呂炫堃	吳慶榕		李長祐		
顫顎障礙門診			李怡祥		吳慶榕				吳慶榕						吳慶榕				
口顏疼痛科及口腔黏膜門診		黃瓊芳							黃瓊芳						黃瓊芳				
		林永和																	
口腔癌診斷及病理		林永和																	
牙科特別門診 <small>(限約診)</small>	A	顏明良	呂炫堃			林哲堂			吳啟明			吳家佑						黃陽凱	
	B		阮柏凱		廖培培	彭伯宇			陳志明	李長祐									
	C								廖吉弘	呂宜蓉									
遠距照護中心	遠距照護中心		葉健全	葉健全		葉健全	葉健全		葉健全	葉健全		葉健全	葉健全		葉健全	葉健全		葉健全	
(葉健全遠距照護中心門診，約診專線2737-2181 分機 1116-1117)																			
門診戒菸 <small>(健保補助)</small>	家醫科	11D			林神佑 0130	林神佑 0130			王森德 0129	林神佑 0130	李欣岱 0128	林神佑 0130	范豪益 0158	王森德 0129		范豪益 0158			
		12D	范豪益 0158	李欣岱 0128		王森德 0129						李芸霏 0158 (130)				李欣岱 0128			
	精神科	10C	黃守宏 1312	蔡尚穎 1304	陳抱寰 1317	蔡尚穎 1304	鐘國軒 1311			陳抱寰 1317	鐘國軒 1311	鐘國軒 1311	黃守宏 1312	蔡尚穎 1304	陳抱寰 1317	鐘國軒 1311		黃守宏 1312	
	內科	33A			陳振文 0282					陳振文 0282						陳振文 0282			
			畢偉楓 0257 (26A)		洪文岳 0290 (28A)		畢偉楓 0257 (26A)	姜廣興 0208 (21A)	洪文岳 0290 (27A)	姜廣興 0208 (21A)				洪文岳 0290 (28A)	姜廣興 0208 (21A)	畢偉楓 0257 (26A)	畢偉楓 0257 (26A)		
牙科									祁力行	祁力行									

※診間號『A』在第三醫療大樓，診間號『C』在第二醫療大樓，診間號『D』在第一醫療大樓
 ※延診：空白處為上一個午別門診繼續看診使用(因已超過負荷，無法接受新掛號)

歡迎搭乘

臺北醫學大學附設醫院
免費接駁車



信義松山線

行駛時間：週一至週五 8:20~20:30、
週六 8:20~16:00

行駛路線：去程：北醫→捷運象山站→國稅局宿舍(信義路六段)→松山商職(信義路六段)→永春公寓(松山路)

回程：捷運後山埤站(永吉)(可上下車)→松山前站(可上下車)→永春公寓(松山路)→松山商職(松山路)→國稅局宿舍(信義路六段)→捷運象山站→北醫(終點)

捷運市政府線

行駛時間：週一至週五 7:00~21:30、週六 7:00~16:00

行駛路線：北醫→松智公園(信義松智路口)→市政府(新舞台)→捷運市府站二號出口(統一阪急門口)

捷運六張犁線

行駛時間：週一至週五 8:00~20:30、週六 8:00~16:00

行駛路線：北醫→信安街→和平東路/信安街口→樂業街→捷運六張犁站→崇德街/信安街口→北醫

深坑 / 石碇線

行駛時間：週一至週六 8:30~16:30

行駛路線：北醫→福容大飯店→深坑老街口→深坑區公所→翠谷山莊→(土庫)僑新公寓→石碇區公所→石碇

備註：星期日及例假日停駛

免費接駁車詳細時刻表請至本院網站查詢
<http://www.tmuu.org.tw>

交通資訊

■ 捷運

搭乘信義線至「台北101/世貿站」：藍5、22、33、37、38、226、266、288、欣欣客運1至「台北醫學大學站」

搭乘板南線至「市政府站」：轉乘北醫附設醫院免費接駁車、藍5、市民小巴7、266、288至「台北醫學大學站」

搭乘文湖線至「六張犁站」：轉乘北醫附設醫院免費接駁車、欣欣客運1至「台北醫學大學站」；欣欣客運611、板基客運至「吳興街口站」

■ 公車

台北醫學大學站：藍5、市民小巴7、22、33、37、38、226、266、288、欣欣客運1

吳興街口站：284、欣欣客運611、新店客運、福和客運

■ 開車

北二高、台北聯絡道下交流道→基隆路口右轉信義路→至松智路右轉→直達北醫附設醫院