

8月 門診時刻表 附於內頁
2014 Aug.

8月 2014 Aug.
Health News 健康報
附 門診時刻表

衛福部國民健康署「國際低碳醫院團隊合作最佳案例獎」
連續5年蟬聯《數位時代》雜誌「綠色品牌大調查」醫療服務類
第一名及特優(2010-2014)
遠見雜誌2013年《服務業神祕客大調查》醫療院所類第一名
全球首家通過世界衛生組織「國際安全醫院」認證機構
榮獲全球達文西手術傑出成就獎
最高成績通過醫策會第一屆健康健檢中心評鑑
高標通過美國國際醫院評鑑JCIA最高榮耀
通過衛福部醫院評鑑特優醫院
行政院英語服務金質標章認證醫院
高標通過行政院衛生署國際醫療醫院訪查
榮獲第三十一屆國家品質獎標竿醫院
榮獲第一屆國家訓練品質獎
榮獲北市醫療安全品質特優
全面導入達文西手術系統醫院



焦點
提要

北醫附醫接駁車合併—信義松山線 歡迎多加利用
「有愛無礙計程車」—身障人士預約免費搭乘

熱門話題

- 拔智齒不慎 恐變永久麻木
用牙根牽引術 拔牙免驚
- 小兒機器人步態訓練復健治療，助腦麻兒重新
站起來

健康保健

- 吃出健康的關節—食物與關節炎
/ 風濕免疫過敏科主任 張棋楨
- 皮下點狀出血 當心引發急性白血病
/ 血液腫瘤科主治醫師 吳鴻誠
- 查詢健保雲端藥歷 提升用藥品質
/ 藥劑部藥師 呂怡萱

病人感謝

- 痾瘵在抱 感恩在心

癌症預防

- 癌症骨轉移 喉骨劇痛
「磁振導航超音波熱治療」可紓解
- 肺癌早期診斷及治療之新進展
/ 胸腔外科主治醫師 禡靖

好康報報

- 第二梯次家庭照顧者培訓班開始報名 / 社區護理
- 父親節「關心老爸」專案 / 健康管理中心
- 讚美操運動、手作編織、手作藝術系列課程報名
/ 癌症中心
- 健康減重 快樂享「瘦」 / 體重管理中心

院址：台北市信義區吳興街252號
總機：(02)2737-2181
網址：http://www.tmu.org.tw



小兒機器人步態訓練復健治療 助腦麻兒重新站起來

文/臺北醫學大學附設醫院 復健科

復健科在2013年引進小兒機器人步態訓練儀，機器人步態訓練是由一台跑步機，一組先進的體重支撐系統，以及虛擬實境系統組合而成。電腦控制的馬達，能精確做到與跑步機跑道速度的同步化，並透過模擬生理步態的軌跡，移動患童的雙腿。慣性極低的動態懸吊系統，能精準地減輕患者所需承受的自身重量，使其更能利用感官刺激來達到生理步態訓練。

腦性麻痺的患童治療方針主要是針對執行功能性活動為主並搭配兒童發展里程碑漸進式增加治療項目，例如爬行、走、跑、跳躍等等。藉由機器人步態行走訓練系統可以給予腦性麻痺的孩童正常步態的刺激與訓練，進而提升下肢肌力、改善平衡能力、增加心肺耐力、避免關節攣縮及骨質密度下降，搭配虛擬實境系統的使用可以誘發孩童更多的自主運動，使其能力得到改善，減少照顧上的依賴。儘早接受機器人步態訓練可減少腦性麻痺後遺症所衍生的問題，例如肌肉萎縮、關節角受限、關節脫位後產生的疼痛等。

截至目前為止，已有將近十幾位腦性麻痺小朋友在使用小兒機器人步態訓練，在經過機器人步態訓練後，小朋友在步態、步行速度、軀幹及骨盆控制及下肢肌耐力上皆有明顯的改善。藉由體重的支撐力依病患的需求做精確的調整，另外機器人步態訓練，即能提供高重複性精確的運動訓練，並且

運用擴增回饋的方式，提供密集式的功能性治療，可確保小朋友能有最理想的訓練環境。

適合對象：

- 1.腦性麻痺
- 2.腦外傷
- 3.其他神經系統疾病
- 4.肌肉骨骼障礙的兒童

適合年齡：4~12歲



來自小琪媽媽的信：

小琪因為早產、出生只有1118公克，醫生說「因早產導致腦部腦室外圍出現百質，也就是說腦性麻痺，影響整體的發展，需要帶她安排各方面的復健」。因緣際會得知北醫附醫復健科對於腦傷及腦麻兒童有先進設備技術能夠幫助復健，便帶著孩子前來治療，配合院方建議之復健課程，幾次下來孩子的進步令我吃驚不已，這個貼心又可愛的孩子會在我煮飯時主動幫忙擦桌子、或是腰背挺直拿著助行器幫忙奶奶做生意。更讓我訝異的是，行動能力增加後愛走動的小琪常希望不要再有人跟著她。謝謝你們，我相信開朗的小琪在你們的幫助下一定能克服行動的障礙、開闢自己的人生。

「有愛無礙計程車」一身障人士預約免費搭乘

有感於身障人士對於復康小巴的殷切需求，即日起限時限額免費體驗「有愛無礙計程車」。

服務對象：領有身心障礙手冊且乘坐輪椅者1人(另含≤4位隨行人)

服務期間：2014年7月~12月每週四 / 採預約制 / 每日限定18組

服務地段：起點—臺北醫學大學附設醫院(接駁區)
終點—限台北市之住家地址

預約專線：市話：(02)4128-333 手機直撥 5510
(手機直撥每秒0.12元，前10秒不計費)

服務說明：於免費體驗日前七日內提供預約，額滿為止。
(當日恕不接受預約)

備註：1.預約時，請提供身心障礙手冊有效期限；搭乘時並請隨身攜帶手冊。

2.預約成功後，恕無法變更至其他非指定地點。

3.若您有台北市以外地點需求(如：新北市)，可協助提供一般計程收費之無障礙計程車叫車服務。

4.太古汽車暨皇冠大車隊保有隨時變更及終止本活動內容之權利；如有任何活動異動，將不另行通知。

贊助單位：

太古汽車、皇冠大車隊

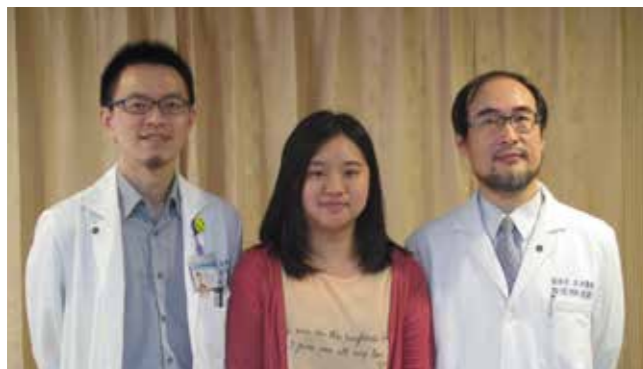
協辦單位：

臺北醫學大學附設醫院

臺北醫學大學附設醫院

拔智齒不慎 恐變永久麻木 用牙根牽引術 拔牙免驚

文/臺北醫學大學附設醫院 公共事務組



北醫附醫口腔顏面外科主任彭伯宇(右)、主治醫師顏明良(左)、病人隨小姐(中)

民眾常見智齒長歪或無法順利萌發，加上智齒常因清潔不易引起牙齒周圍組織發炎，造成疼痛、影響咀嚼，甚至引起感染，故治療上醫師多以拔除為主。但智齒可不能亂拔，稍有不慎傷及齒槽神經，輕者顏面感覺異常、重者變永久性麻木，即飲食冷熱、流口水、甚至咬破下唇、舌頭…都不再有感覺。

20歲的陳小姐，因臉頰嚴重腫脹、疼痛難耐求治臺北醫學大學附設醫院口腔顏面外科主治醫師顏明良門診，醫師檢查發現是阻生智齒(未長全的智齒)所引發的蜂窩性組織炎，經過妥善處理，陳小姐的蜂窩性組織炎獲得控制，顏明良進一步與病人討論後，決定拔除阻生智齒，以免再次發生蜂窩性組織炎。另一位24歲的隨小姐，因智齒長歪且不全，又常常卡食物，造成發炎、疼痛，前來就醫拔牙。

經X光片及電腦斷層掃描檢查顯示，陳小姐和隨小姐的智齒牙根與齒槽神經相接觸，對醫師來說，

最大的難題是該如何拔除智齒？若直接拔除，可能會造成神經永久受損，從此咀嚼不再有任何感覺。為了避免神經受傷的風險，故顏明良採取「牙冠切除暨牙根牽引術」二階段拔牙法，經過四週的治療，順利將二位病人的智齒拔除，術後病人並未發現任何神經學上的後遺症。

顏明良表示，「牙冠切除暨牙根牽引術」二階段拔牙法，其操作方法第一階段先將阻生智齒的牙冠切除，但與神經管道相接觸的牙根暫不移除，並在牙根裝上矯正裝置。第二階段進行牙根牽引，待牙根移動且離開神經管道後，再手術移除牙根。此二階段拔牙法，將拔牙時造成齒槽神經受傷的風險大幅降低，病人治療時間三週至三個月不等，依病人年紀及牙齒位置有所差異。

顏明良表示，下顎齒槽骨的位置靠近下顎牙齒的牙根，根據2010年文獻報告記載，下顎齒槽神經之傷害約為0.4%-8.4% (Wonse Park, Oral Surgery, Oral Medicine, Oral Pathology, Oral Radiology, and Endodontology 2010)；而2007年Dr. Philippe Libersa在Journal of Oral and Maxillofacial Surgery指出，拔除智齒造成下顎麻木的病人有22.4%屬於永久性麻木。神經受損除了麻木外，亦會影響舌頭、嘴唇及臉頰活動，因此拔除智齒不可不慎。



拔除智齒前，先檢查牙根與神經是否接觸，以免產生後遺症

北醫附醫接駁車合併—信義松山線 歡迎多加利用

為提升品質與服務更多需要妥善醫療照護的民眾，自2014年8月1日起，北醫附醫接駁車作部分變動：原北醫往返「捷運台北101 / 世貿站」與「松山火車站」之接駁車路線合併，更名為「信義松山線」。

去程：

北醫(起點)
→信義經貿大樓(信義路五段)
→國稅局宿舍(信義路六段)
→松山商職(松山路)
→永春公寓(松山路)

回程：

捷運後山埤站(可上下車)
→松山前站(可上下車)
→永春公寓(松山路)
→松山商職(松山路)
→國稅局宿舍(信義路六段)
→松平路口(NY BAGELS對面)
→北醫(終點)

備註：星期日及例假日停駛
免費接駁車詳細時刻表請至本院網站查詢<http://www.tmu.edu.tw>

班次	北醫發車時間	松山車站發車時間	班次	北醫發車時間	松山車站發車時間	班次	北醫發車時間	松山車站發車時間
1		07:20	12	11:20	11:50	23	16:20	16:50
2		07:40	13	11:40	12:10	24	16:40	17:10
3	08:20	08:50	14	12:40	13:10	25	17:00	17:30
4	08:40	09:10	15	13:20	13:50	26	17:20	17:50
5	09:00	09:30	16	13:40	14:10	27	17:40	
6	09:20	09:50	17	14:20	14:50	28	18:00	18:30
7	09:40	10:10	18	14:40	15:10	29	19:00	19:30
8	10:00	10:30	19	15:00	15:30	30	19:30	
9	10:20	10:50	20	15:20	15:50	31	20:30	21:00
10	10:40	11:10	21	15:40	16:10			
11	11:00	11:30	22	16:00	16:30			

世貿線發車時間將依實際路況發車，請民眾提早候車

癌症骨轉移 噬骨劇痛 「磁振導航超音波熱治療」可紓解

文/臺北醫學大學附設醫院 公共事務組

根據統計，超過五成的癌症病人會出現骨轉移（轉移性骨腫瘤），是癌症遠端轉移發生的前三名，常伴隨蝕骨鑽心的疼痛甚或功能上的缺損，過去難以靠單一治療獲得迅速有效的紓解。美國FDA 2012年底核准「磁振導航超音波熱治療」處置轉移性骨腫瘤的適應症，臺灣2014年初引進，是亞洲最先核准的國家。



陳小姐發生乳癌骨轉移，左大腿會劇痛，走路如跛腳

41歲的陳小姐，2011年4月懷孕後期確診罹患乳癌第三期，進行乳房切除手術與兩年多的化療，卻不幸發生骨轉移，陸續做放射治療後，左大腿骨會劇烈抽痛，走路如跛腳，夜晚無法成眠。從事法律相關事務、社交活動豐富的她，生病後照顧孩子也須仰賴先生及父母幫忙，甚至

無法工作。疼痛發作時每天吃4顆止痛藥都無效。今年6月到北醫接受「磁振導航超音波熱治療」，抽痛情況改善，現在已不用吃止痛藥，可自行走路、運動與工作。

51歲的楊先生，9年前罹患鼻咽癌，治療後病情獲得控制，卻不幸於去年1月復發且發現骨轉移，進行1個月的化療合併放療後，又轉移到肝

臟，在開始新的化學療程中，其左側臀部至大腿疼痛、腫脹，須靠助行器或輪椅代步，如廁也需太太協助，治療前每天吃嗎啡的劑量高達160mg。楊先生接受「磁振導航超音波熱治療」三天，疼痛指數即從8分降到2分。

59歲的黃先生，去年6月經電腦斷層切片確診罹患肺癌，化療後發現第三節腰椎及左側髖關節部位轉移，隨後進行7個多月的放療與化療，接著左側骨盆到大腿會刺激痠痛、無法睡覺，走路須用助行器，且每天要吃60-90mg的嗎啡止痛。今年5月底，黃先生在北醫接受「磁振導航超音波熱治療」一個月，疼痛指數從8分降到2分。

北醫臺北癌症中心主治醫師李欣倫表示，根據臨床研究，超過七成的骨轉移病人進行單次「磁振導航超音波熱治療」後72小時內，會獲得顯著的疼痛改善。「磁振導航超音波熱治療」具監控溫度、低侵入性、副作用少、治療時間短和快速紓解的特色，它利用核磁共振導航定位對準轉移性骨腫瘤及受其侵犯的感覺神經，再使用超音波聚焦加熱至60°C以上，熱消融目標腫瘤和神經，同時達到局部腫瘤控制與疼痛紓解的目的。

在疼痛控制中，癌症疼痛是最難解的一環。尤其骨轉移引起的疼痛，可說是蝕骨鑽心，往往難以靠單一治療獲得迅速有效的紓解。根據相關統計資料，超過五成的癌症病人在病程中會出現骨轉移，是癌症遠端轉移發生的前三名，且常伴隨劇烈疼痛甚或功能上的缺損，影響癌症病人生活品質甚鉅。

一般而言，癌症疼痛的治療可分為兩個面向：一是針對疾病本身，使用化學/放射治療或外科手術…等的醫療處置來殺死癌細胞，達到腫瘤控制的效果；二是針對疼痛發生，利用止痛/鎮靜藥物或神經手術…等的治療方式來調控痛覺感知，達到疼痛紓解的效果。

熱治療應用於癌症整合療法可追溯至1970年代。但多年來一直無法突破限制，一直到磁振導航超音波熱治療問世（MRgFUS），於2012年取得美國FDA及歐洲的核准，可用來治療骨轉移病人。本治療可以超過56°C的熱治療使蛋白質變性分解，達到消融巨觀腫瘤的效果，因此只要一次治療即可達成目的。

目前北醫體系引進的「磁振導航超音波熱治療」，是利用核磁共振導航定位對準轉移性骨腫瘤及受其侵犯的感覺神經，再使用超音波聚焦加熱至60°C以上，熱消融目標腫瘤和神經，以同時達到局部腫瘤控制與疼痛紓解的目的，兼顧癌症疼痛治療

的兩個面向。美國FDA已於2012年底核准「磁振導航超音波熱治療」於轉移性骨腫瘤之適應症，臺灣是亞洲最先核准的國家，於2014年初引進。

根據臨床研究，超過七成的骨轉移病人可於單次治療後72小時內獲得顯著的疼痛改善。除轉移性骨腫瘤外，國際上另有子宮肌瘤、乳癌、前列腺癌等的局部熱治療臨床試驗正在進行中。

綜觀癌症治療的發展趨勢，是立足在有效治療的基礎點上，逐漸往低侵入性、少副作用、短治療時間和快速紓解的方向演進，期能儘量維持癌症病人的身體狀態和生活品質。而磁振導航超音波熱治療，即符合上述要素，讓癌症病友多了一項新的選擇。



「磁振導航超音波熱治療」可控制局部腫瘤與紓解疼痛

臺北癌症中心

門診地點：臺北醫學大學附設醫院

第二醫療大樓一樓

預約專線：(02)6636-9060

服務時間：週一至週五 8:00~17:00

網址：<http://www.cancertaipei.tw>

臺北醫學大學附設醫院 2014年第二梯次家庭照顧者培訓班

本院將在2014年9月20日（星期六），舉辦「家庭照顧者培訓班」。由資深專業人員講解及示範針對老年、身心障礙、慢性病、長者常見之居家照護技能等，包括身體清潔、導管照護、復健運動，及營養支持等。共同協助您排解困惑，歡迎報名參加。

主辦單位：臺北醫學大學附設醫院-社區護理室。
參加對象：家庭照顧者、凡有興趣學習病人之居

課程內容：

2014年9月20日星期六	時間	課程內容
	08:30~10:30	身體擺位、翻身、移位、及簡單復健運動
	10:45~11:45	營養支持與飲食準備
	11:45~13:00	午餐自理
	13:00~15:00	身體清潔與導管護理
	15:10~16:10	異常問題與處理
	16:20~17:00	簡介長期照護資源

本課程非照顧服務員培訓課程，無頒發證照或上課證明

家照顧者皆可參加。

活動地點：第三醫療大樓 11樓會議室

報名日期：即日起至2014年9月13日止；限額：60名，額滿為止。

報名方式：

電話報名 請撥 2738-7416；27372181轉3526

現場報名：第三醫療大樓2樓健康諮詢室

（小兒科門診區內左側）

機會難得
完全免費

我們常常在等待…

等一輛車、等女朋友、等考試放榜、
等新生命誕生~

但是有一群人他們等的不是先進的醫療設備也
不是優秀的醫師，

他們等的僅是一個『重生』的機會；

請認同器官捐贈給彼此一個認識幸福的機會，
讓愛延續~

相關簡章索取請洽志工服務台

器官捐贈 薪傳生命

加護病房的醫護人員對每位病人都一定會盡全力搶救
這是他們的天職！

但是，醫療有其極限…在這生命無奈的臨終時刻，將悲
痛轉化成高貴無私慈悲的大愛，為所愛的家人做出最有
價值的選擇，讓他（她）的生命與愛在這世間延續！！

請支持器官捐贈
健保IC卡 可加註器官捐贈意願
申請專線：0800-888-067
<http://www.torsc.org.tw>

台灣紅十字會 總局 附設人體器官捐贈服務中心

吃出健康的關節—食物與關節炎

文/臺北醫學大學附設醫院風濕免疫過敏科主任 張棋楨

(四) 需補充因使用止痛消炎藥及類固醇而營養流失的食物：

關節炎的病人可能因服用（長期或高劑量）止痛消炎藥或類固醇造成維他命C、葉酸、鋅、鐵、鈣及磷等營養素流失，故要補充含這些營養素的食物（如表所列）。

好的飲食計劃當然可以幫助我們預防或控制一些關節炎，但不是只靠飲食就可以治癒關節炎，關節炎的種類有很多種，必須給專科醫師診斷並配合藥物、適當的運動、保持理想體重及復健，才是戰勝關節炎的不二法門。

表：對關節有益的營養素及其食物來源

營養素	食物來源
β -胡蘿蔔素	杏桃、芒果、木瓜、南瓜、菠菜、蕃薯、綠色萵苣
維生素C	柳橙、奇異果、葡萄柚、香瓜、蕃茄、青椒、芥蘭
維生素E	麥芽、葵瓜子、杏仁、核桃、腰果、花生、植物油
葉酸	綠葉蔬菜、釀造的酵母、柳丁汁
硒	大蒜、洋蔥、海產類、全穀類
鋅	肉類、海產、牛奶、蛋、大豆、花生
鐵	肝、肉類、蛋、豆類、乾燥水果、深綠色蔬菜、菠菜
鉀	瘦肉、馬鈴薯、鱷梨、香蕉、柳丁汁、乾果、豌豆
磷	瘦肉、內臟、魚、家禽、蛋、無脂牛奶、低脂母乳、黃豆和花生醬

在門診中常有關節炎患者詢問「吃什麼對關節較好？」，食物可以幫助改善關節炎的病情嗎？對於關節炎與飲食的相關文獻發表確實不多，然而關節炎的患者何其多，根據美國關節炎基金會調查全美至少有三千六百萬名不同年齡層的人罹患各種型態的關節炎，關節炎雖然不像心臟及腦血管疾病會立即威脅生命，但是它會影響日常生活的行動，甚至造成殘廢，給患者帶來極大的痛苦和折磨。要如何吃出健康的關節，獲得更好的生活品質，在此提出幾種有益關節健康的食物與您分享。

(一) 可減輕關節發炎的食物：

關節炎就是一種發炎反應，而這種反應的罪魁禍首就是前列腺素，有些來自動物油的脂肪酸是前列腺素的先驅物，會加重發炎反應，烹調食物時應該避免使用動物油。而Omega-3脂肪酸可阻止前列腺素產生，進而減輕關節發炎。其最佳的來源是深海冷水魚如鮭魚、鮪魚、鯖魚、鳳尾魚、鱈魚、沙丁魚、大比目魚，（吃魚時不要炸的太焦）。假如不吃魚，可服用魚油膠囊。

(二) 富含生物類黃酮的食物：

生物類黃酮可加強關節內膠質的能力，減緩發炎的反應，加速關節傷害的復原。富含生物類黃酮的食物有柑橘、水果、草莓類、有核的水果（如櫻桃和李子）、綠茶、蔥類、及全穀類。

(三) 富含抗氧化劑的食物：

關節炎的原因有很多，自由基扮演某種角色，這個不穩定分子在身體中徘徊，會侵襲或摧毀關節組織，而關節炎本身也可能引發及加速新的自由基形成。抗氧化劑可以對抗自由基減輕關節炎。富含抗氧化劑的營養素為(1)維他命A/類胡蘿蔔素(2)維他命C(3)維他命E(4)硒，其食物來源如表所列。

風濕免疫過敏科



張棋楨 主任

主治專長：

- 過敏病（氣喘、過敏性鼻炎、蕁麻疹、異位性皮膚炎）、自體免疫性疾病（類風濕關節炎、紅斑狼瘡、硬皮症、皮肌炎、修格蘭氏症、僵直性脊椎炎、乾癱性關節炎等）、退化性關節炎、痛風、一般內科性疾病病症參考

學歷：臺北醫學院醫學士、臺北醫學大學保健營養學碩士

現職：

- 臺北醫學大學附設醫院風濕免疫過敏科專任主治醫師
- 臺北醫學大學附設醫院風濕免疫過敏科主任

門診時間：週一上午、週二晚間、週三下午、週四上午、週五上午

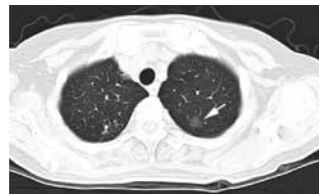
肺癌早期診斷及治療之新進展

文/臺北醫學大學附設醫院胸腔外科主治醫師 禡靖

衛生福利部於2011年發布國人十大癌症死因，男女性皆以肺癌居首。如何早期診斷、提供即時治療以增加肺癌患者存活率為目前醫界努力之重要方向。本院向來致力於肺癌治療團隊之整合，共同參與肺癌衛教、診斷、治療策略擬定、執行及全程之追蹤，以提升肺癌之治療品質，與國際肺癌治療之水準並駕齊趨。本文針對近來在肺癌早期偵測、手術治療及標靶治療之進展作一簡介。

低劑量胸部電腦斷層為早期偵測肺癌之利器

電腦斷層公認為偵測肺部腫瘤的最佳利器，自1992年起許多國家開始使用低劑量胸部電腦斷層（low-dose CT, LDCT）進行肺癌篩檢。



圖一：低劑量胸部電腦斷層影像：於左上肺葉後方見一0.5公分之小節結（白色箭頭所指處），經亞肺葉（三肺節）切除後證實為早期肺腺癌。

2011年6月權威臨床醫學雜誌新英格蘭醫學期刊報導以LDCT進行肺癌篩檢可有效降低肺癌死亡率達20%。其優勢在於以遠低於一般電腦斷層掃描劑量（約五分之一輻射量）即可偵測微小肺癌病灶，以即早施行手術切除（圖一），增加存活率。此項檢查目前強烈建議於年齡介於55-74歲，抽煙超過30年，有肺癌家族史之高危險群列為肺癌篩檢項目。

肺癌手術治療之進展

一般認為肺癌之根治性手術以肺葉切除合併淋巴結廓清為標準治療，近年來胸腔鏡輔助（Video-assisted Thoracic Surgery, VATS）微創手術已蔚為風潮，逐漸取代以傳統開放式手術（圖左）之肺葉切除。其特點為術中不撐開肋骨，傷口小（圖右）、可大幅減低術後疼痛且恢



(左)傳統開胸手術傷口。
圖片來源：www.pediatric-orthopedics.com
(右)胸腔鏡輔助微創手術傷口。
圖片提供：禡靖醫師

復迅速。近年來本院更引進最新一代之達文西機械手臂系統，提供病友接受肺癌切除之選擇。另外針對2公分以下之早期肺癌之切除，有許多證據顯示亞肺葉切除術（sublobar resection, SLR），含肺節切除術（segmentectomy）或楔狀切除術（wedge resection），可能取代全肺葉切除術，成為治療第一期肺癌之標準手術。本院亦提供病人選擇此類保留肺功能之先進手術。以上敘述胸腔鏡輔助微創手術治療肺癌已證實對腫瘤及淋巴之根除率與傳統開胸肺葉切除相當，惟對於切除後肺功能之保留及生活品質之改善均有大幅之提升。

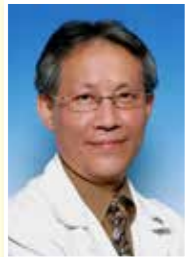
標靶治療之進展

隨著腫瘤分子生物學的進步，近年來針對肺腺癌發展出腫瘤內基因突變型態之分析以預測是否對標靶治療藥物有療效。標靶治療使用於非小細胞肺癌最成功藥品就是上皮生長因子受體（EGFR）-酪胺酸抑制劑（tyrosine kinase inhibitor, TKI），如艾瑞莎（Iressa）或得舒緩（Tarceva）及妥復克（Afatinib）等。研究顯示亞洲人、女性、不吸菸、腺癌，其腫瘤內EGFR基因突變率高，對此類標靶藥物有相當之療效（約達七成之反應率）。目前國際共識為所有肺腺癌之腫瘤檢體均應行EGFR基因突變分析，此類治療多用於晚期肺癌，如第三期B期以上且有EGFR基因突變者，其療效不亞於傳統化療，在於適當地選擇病人後，可考慮為第一線藥物治療，目前國內健保已開放給付以上標靶藥物予晚期肺癌病患治療。

結語

肺癌之預防與早期診斷為改善其預後之不二法門，持續戒菸之宣導及教育及低劑量胸部電腦斷層檢查之推廣為目前肺癌防治之重點工作。新穎診斷工具之研發及治療方式之精進、癌症分子生物及基因學應用於診斷及標靶藥物治療之開發等，為未來肺癌『個人化醫療』（Personalized Medicine）提供了新的契機。

胸腔外科主治醫師



禡 靖 醫師

主治專長：

- 胸腔內視鏡微創手術切除肺癌、食道癌、食道良性腫瘤及縱隔腔腫瘤
- 胸腔內視鏡治療手汗症
- 納式漏斗胸微創手術
- 胸腔內視鏡微創手術治療氣胸及膿胸
- 食道功能性疾病（吞嚥困難）
- 氣管狹窄
- 肺容積減縮手術治療肺氣腫及肺臟移植

經歷：

- 美國杜克大學醫學中心（Duke University Medical Center）胸心外科訪問學者（主修胸腔鏡肺癌、食道癌手術及肺臟移植）
- 國防醫學院外科教授
- 三軍總醫院胸腔外科主治醫師
- 三軍總醫院實驗外科主任
- 三軍總醫院台北門診中心主任
- 台灣胸腔及心臟血管外科學會常務監事
- 台灣胸腔及心臟血管外科學會理事

門診預約時間：週二晚間、週五上午



查詢健保雲端藥歷 提升用藥品質

文/臺北醫學大學附設醫院藥劑部藥師 呂怡萱

您是否曾經因為在不同醫院看診，發現領回來的藥品居然有許多是重複，甚至有些還是相同的呢？有時已經和醫師說過您已經有使用的藥品，但醫師還是開給你同樣的藥品呢？

為了避免醫師重複處方造成病人潛在的用藥危險，衛生福利部中央健康保險署自2013年7月起建置「健保雲端藥歷系統」。健保雲端藥歷系統可查詢所有保險對象近3個月內的門診、住院用藥紀錄，包含病人藥品領用來源、藥品品項、用藥起訖日期、給藥日數及是否餘藥等，可提供醫師或藥師即時線上查詢病人跨院用藥的模式。當醫師取得病人的同意之後，醫師或藥師可連結到「健保雲端藥歷系統」查詢當時病人的彙整藥歷，使醫師或藥師可以更充分瞭解病人近期使用的藥品。

有了「健保雲端藥歷系統」，醫師在看診時可瞭解病人在近期內使用過或正在使用的藥品，可依此評估後開立新的藥品，另外，亦可藉此主動關懷病患，增進醫病彼此關係。藥師亦可透過「健保雲端藥歷系統」審視是否有與既有的藥物有重複使用

或交互作用的問題，若有發現用藥問題，藥師可藉由電腦系統將訊息傳遞給醫師，醫師則可依據藥師之建議或提示，考慮是否調整病人用藥。

藉由查詢「健保雲端藥歷系統」，藥師可以針對病人用藥問題加以檢視及整合，提升用藥安全及品質，亦期望由此建立病人個別化之藥事照護，達到減少藥品重複開立以降低藥費成本、提升病人用藥安全、提升病人用藥認知及節省醫師看診時間等目標。

臺北醫學大學附設醫院目前也有與健保署合作推動查詢「健保雲端藥歷系統」，於特定科別門診醫師可藉由健保IC卡讀取病人的健保雲端藥歷，亦可由藥師來讀取。預計將來可以推廣到更多門診以及住院病人，幫助藥師全面性評估病人的用藥安全，審視病人的用藥是否有效，進而給予病人個別化的用藥指導，減少重複用藥造成的健保資源浪費及發生藥物不良反應的頻率，提升病人的服藥順從性，增加病人對於慢性疾病長期服藥的信心！

政令宣導

【反網路購物詐財】

請慎選具有信譽保證商家，並謹記「務必眼見為憑」、「一手交錢，一手交貨」。詐騙集團利用寄送文宣，通知你已中獎，再要求先付稅金與會員費，但你永遠也等不到獎品。

防詐第一要務為「戒除貪念」，天下沒有白吃的午餐，貪心是造成被騙的主因。

防詐騙基本原則：凡事「勿急」、「勿躁」、「多思考」、「詳查證」。

無論是中獎、退稅或是各種勞、農保險的退費，均請向各相關機關查證，千萬不要向歹徒所設的電話查證，以防受騙。

台北市政府警察局信義分局六張犁派出所關心您



皮下點狀出血 當心引發急性白血病

文/臺北醫學大學附設醫院血液腫瘤科主治醫師暨血液疾病室主任 吳鴻誠

一般急性白血病分為骨髓性和淋巴性兩大類，成人主要以急性骨髓性白血病為主、兒童主要以急性淋巴性白血病為主，兩者的治療與預後均不相同。急性白血病主要的症狀為發燒、出血、貧血、呼吸困難、骨頭痠痛、肝脾腫大等等。正確診斷還是需依賴骨髓檢查、細胞表面標記與染色體基因檢測。治療以化學治療或造血幹細胞移植為主；兒童急性淋巴性白血病預後較好，緩解率可達8成以上。

40歲的陳小姐在今年3月份發現下肢皮膚有大片紅色出血點。幾天後，出血點範圍逐漸擴大，她警覺應有血液方面異常，因此前來血液腫瘤科門診就醫。經抽血檢查後發現白血球超過30000/cmm，合併嚴重血小板低下與輕度貧血。再經醫檢師詳細血液抹片檢查發現有許多不正常的成熟白血球，因此建議病人立即住院做進一步檢查。

經骨髓抹片檢查與染色體基因檢測後，確定診斷為急性骨髓性白血病第四型。給予病人輸血治療與大量點滴，緊接著便進行第一次長達7天的化療。

陳小姐的白血球數目快速下降，其間必須不斷給予白血球生長激素注射，輸注紅血球與血小板濃縮液，小心監測各項血球數值，避免併發症與感染。

感染源通常出現在消化道，尤其是上端口腔或是末端的肛門。因此建議病人應注意口腔衛生，使用軟毛牙刷與漱口水；並定期溫水坐浴，清潔肛門。飲食也必須注意熟食，避免不潔或隔餐的食物。然而，陳小姐依然在化療結束的次週，發生了急性牙齦炎合併發燒。我們立刻施打廣效性抗生素，發燒在2天後便改善。

直至第三週陳小姐的白血球與血小板逐漸回升，精神和食慾也慢慢恢復。她在住院第四週順利出院，皮膚完全沒有出血點。到7月時陳小姐已經接受了3個療程的化療，追蹤性骨髓檢查顯示完全緩解，已經看不見不正常的細胞。陳小姐和家人都很開心，對未來的治療也充滿信心。

建議民眾如有類似症狀，一定要盡快前來血液腫瘤科門診做詳細檢查，及早診斷治療，才能早日恢復健康。

父親節「關心老爸」健檢專案

父親，堅強的臂膀宛如一把傘，為我遮風又擋雨；父親，諄諄的教誨如同一盞明燈，為我照亮前程。父親深厚樸實的愛，溫暖了我的人生，因為有他的付出，我們得以平安成長！！

父親節來臨之際，敬邀您與父親前來，把難以開口的愛，凝聚在送給父親的禮物裡，北醫健康管理中心真心期待能與您一起守護爸爸的健康，本中心特別推出父親節健檢專案：

『小資養生專案』包含血液檢查(含血糖、血脂肪檢查及腫瘤指標)、36項過敏原檢測、甲狀腺超音波、中醫經絡分析。

『關心老爸專案』為照護老爸心、肺、腦、攝護腺的健康，結合心臟鈣化電腦斷層、低劑量肺部電腦斷層、耳鼻喉科會診、鼻咽內視鏡、頸動脈超音

波、攝護腺超音波、腹部超音波、心臟機能檢查、完整血壓、血糖、血脂肪三高檢查及血液檢查。

『旗鑑兩人同行專案』以無痛腸胃鏡、耳鼻喉科會診、鼻咽內視鏡、牙科會診、眼科會診、頸動脈超音波、腹部超音波、攝護腺超音波(男)、婦科/乳房檢查(女)，再搭配詳盡的血液篩檢(含血壓、血糖、血脂肪三高檢查)、癌症腫瘤標記，提供周全的健康評估。

預約期限：2014年8月1日~2014年8月20日(請儘早預約，名額有限，額滿為止)

檢查期限：2014年8月1日~2014年9月15日

健康諮詢專線請洽

電話：(02)2737-2181轉8325, 1105

(詳細活動內容請洽詢本中心)

北醫附醫健康管理中心 關心您 請勿重覆掛號 電腦會自動刪除



繫上紫絲帶 攜手反暴力

繫上紫絲帶愛家零暴力，當您看見或聽聞家暴，您可以發揮旁觀者關心及協助精神，主動關心或撥打通報專線110、113，就有機會協助一個家庭免於暴力，臺北市家庭暴力暨性侵害防治中心關心您。



臺北市家庭暴力暨性侵害防治中心辦理「遠離性侵害，網路測驗活動報你知」活動，即日起至2014年8月31日，完成測驗並輸入個人資料即可參加抽獎，等你來挑戰！詳情請洽<http://dvsa.eday.com.tw/>

家庭暴力暨性侵害防治中心 關心您



痾瘵在抱 感恩在心

文/吳挽瀾(前考選部部長)

小病不宜輕視，感冒不宜久拖；一次經驗，一次教訓。

將近兩個月斷斷續續口服抗生素及類固醇，用以治療拔牙，感冒，咳嗽等。真沒想到六月二十七日深夜一陣全身發冷及胸口發悶，差一點讓自己與親友們天人永隔。

經救護車把自己送進台北醫學大學附設醫院急診部，透過快速的診斷，驗血，照X光片後，雖已逾深夜一點，心臟科施主任俊明在電話中瞭解病情初步狀況後，隨即為我安排住進加護病房，並緊急約集成人感染科李主任垣璋，胸腔科鍾主任啟禮等，在陳院長振文的指導下，成立高效率的醫療團隊，並迅速做了用那些藥最有效的決定。

事後才知道我是因感冒未經妥善治療，導致免疫系統失調，演變成間質性肺炎 (interstitial pneumonitis)，兩邊肺部都積水，且有心律不整等危急現象。為了搶救黃金時間，住進加護病房後立即插管，並將相關的抗生素，類固醇等全部用上。黃金時間的掌握，正確的藥物選用，才使我的病情得以控制。住了九天的加護病房，五天是在昏迷且有不同奇異幻覺中渡過。到了第七天，在陳院長指示下，認為我的病情既已穩定，宜速轉至一般病房，否則，不但睡不好亦易產生加護病房症候群。乃隨即由聰慧能幹的秘書室吳主任淑玲瞭解病房情形。所幸第二天(星期日)恰有空床，乃旋即搬離加護病房。

回想有意識的幾天加護病房生活，對於護理人員的專業知識與周到的服務，以及不厭其煩的回答疑問，確實令人印象深刻。

幾十年來，我曾因不同病症住過三次教學級的醫院，論規模，論設備有些醫院當然要比北醫宏大且齊全。但是，經過歷任院長的努力，尤其是興建新大樓、增添新設備、聘請好醫師、奔走海內外、籌募建設經費、勞心勞力的吳前院長志雄全方位的有所為，才使得北醫的面目一新。接著陳院長振文在發揮創意、追求卓越，一切以提昇醫療服務品質為前提而努力打拼的精神，激發了全院上下共同在「你的健康，我們關心」(Your Health, We Care)的理念下，終於獲得行政院第一屆國家訓練品質和多項國家級的獎勵，以及史瓦濟蘭國王族和其他國際人士的讚譽。事實上，依我這次親身的經歷，我覺得現在的北醫，不論在硬體設備或軟體服務上比起其它任何教學醫院實有過之而無不及。尤其是「效率第一、品質為先」的堅強醫療團隊，加上陳院長振文「一切要做最好」的堅持，難怪遠在桃園、新竹、花蓮甚至中部的朋友們若有病痛，常請我介紹到北醫來就醫，真是聲名遠播。

住進一般病房後，為了時常脹氣、白蛋白和血小板不足以及增強心肺功能與體力，又會請內科部張主任君照(腸胃肝膽專家)、復健科康醫師竣宏及營養室李組長青蓉等加入醫療團隊。由於他們細心的診治與食品營養的適當調配，所以我的體力、腸胃脹氣與心肺功能等的確是一天比一天有改善。加以11B病房在簡理長所率領下的那些和藹可親、具有高度敬業精神的護士們，更是幫助我快速康復的無形維他命。

二十多天來，細細深入觀察的結果，看到每位從住院醫生、主治醫生和護理人員們對病患細心與耐心的服務態度，真是讓人看在眼裡，記在心裡。而每日一大早遇見陳院長振文，在主治醫師及秘書室吳副主任雅真等人的陪同下查房時，對病患們的鼓勵及注意事項的提醒等，雖然短短數語，卻似一股暖流穿越心房，這也使我領悟出古人為什麼會有「痾瘵在抱」的說法。

值此出院前夕，謹抒所見、所感，藉以就住院期間，對所有相關醫人員為我悉心的治療，親切的照料以及審慎的用藥等等，表達我的感恩在心。(2014/07/22)



感謝心臟內科施俊明主任無微不至的照顧

美容醫學中心

什麼是玻尿酸注射呢？

指以注射「非動物性穩定玻尿酸分子」的方式注入於真皮皺摺凹陷下，或欲豐滿之部位如嘴唇、臉頰、鼻樑、下巴、淚溝等處，可立即達到改變容貌的效果。

本中心提供的其它各醫美治療適應症：

肉毒桿菌素：動態性皺紋(魚尾紋)、肌肉肥大(國字臉)、腋下多汗。

淨膚雷射：皮膚淨化美白，穩定肝斑，改善毛孔粗大。

脈衝光：淡化淺層斑、改善血管擴張(酒糟肌膚)。

紫翠玉除毛雷射：減少身上毛髮。

飛梭雷射：改善痘疤、毛孔粗大、凹洞疤痕。

電波拉皮：無侵入性緊實肌膚。

美醫門診時間 (第三大樓12F)

王國憲醫師：星期一(早)、星期三(晚)、星期六

吳宜芳醫師：星期三(午)、星期五(晚)

美麗諮詢專線

蔡秀欣醫師：星期二(午)、星期五(早)

柯威志醫師：星期一(午)、星期四(晚)

(02)27372181#8215

張宜菁醫師：星期二(早)、星期五(午)

林明秀醫師：星期四(午)

或 (02)27329985



7月份癌症資源中心癌友活動

■2014讚美操運動

讚美操是結合優雅的舞蹈及呼吸吐納各式健身運動，使全身筋骨舒展的一種運動；配合柔和音樂旋律及伸展肢體及練習吐納來保持健康，透過專業師資及學生志工的帶領與參與，提供參與者人際互動機會，增進生活品質。

課程對象：癌症病友

課程時間：2014年9月11日起

每週四下午15:00~16:00共8週

上課地點：臺北醫學大學附設醫院第二醫療大樓3樓-心靈廣場

■手作編織課程

是否也想擁有一隻粉紅兔？

歡迎來參加編織毛線課程，帶著歡喜的心來參與，再帶著滿滿的支持、成就感及作品回去。有興趣學習編織或和大家一起編織的癌友或家屬，透過專業志工的帶領與參與，和我們一起在這夏天編織粉紅兔。

課程對象：癌症病友或癌友家屬

課程時間：2014年8月6日起

每週三下午14:00~16:00

上課地點：臺北醫學大學附設醫院第二醫療大樓3樓-心靈廣場

活動費用：免費

■手作藝術課程

透過手作藝術課程可以沉澱心靈，舒緩緊繃的壓力，不需要美術天份，也不需要精巧的手藝，只要善用媒材，在老師的帶領之下就能做出屬於自己獨一無二的手工作品，每個月均有不同之主題，如蝶古巴特、手工卡片、杯墊、年曆及手工紅包袋等，病友能從製作的過程中得到成就感與滿足感，作品除了是最好的禮物，也是最美好的紀念。

課程對象：癌症病友

課程時間：2014年8月7日&9月3日起

每月第一個週四上午10:00~12:00

上課地點：臺北醫學大學附設醫院第二醫療大樓3樓-心靈廣場

活動費用：免費

■以上活動報名方式：

傳真報名：02-555-89917

電子報名：985103@h.tmu.edu.tw

洽詢專線：0970-405-410 施小姐

癌症資源中心暨台北癌症中心主辦：

日期	時間	主題	主講者	地點
8月5日(二)	14:00~15:00	放射治療、臨床應用與注意事項	專科護理師	第二醫療大樓 B1放射治療中心等待區
8月15日(四)	11:00~12:00	癌症保健食品、營養品的迷失-正確選擇	營養師	
8月19日(二)	14:00~15:00	放射治療衛教	專科護理師	
8月22日(五)	11:30~12:00	復健科講座-Decondition復健	復健治療師	
8月27日(三)	14:00~15:00	正念減壓法(Mindfulness)	腫瘤心理師	

體重管理中心

健康減重 快樂享「瘦」的溫馨園地

8/7開課「甩油減重班、 曲線雕塑減重班」

*減重門診：專業醫師評估，搭配「低卡套餐」
輕鬆享瘦

開課月份	時間	減重有氧課程
8月份	晚上	星期一、四、五
9月份	晚上	星期二、四、五

8/12開課「瘦身有氧熱情招生中」

減重有氧請來電預約

〈課表詳見北醫體重管理中心網站最新消息〉

塑出你(妳)的黃金曲線

衛生福利部核准，以非侵入方式針對脂肪細胞進行破壞，消除橘皮組織。

◎ 3D脂肪追蹤系統 ◎ 聚焦式非熱能震波
◎ 真空電波拉皮

減重門診

王偉醫師(減重手術)：

上午，星期一(限約診)、星期二、星期四、星期六

陳玉娟醫師(中醫減重)：下午，星期四(限約診)

林書賢醫師(運動減重)：

上午，星期四、星期五(復健科18C門診)

下午，星期三(復健科19C門診)

晚上，星期一(復健科19C門診)、星期二(限約診)

星期四(復健科19C門診)

體重管理中心專線：(02)27372181分機8420、8421或(02)55506395

減重成功案例

瘦下來睡眠品質改善，精神變得更好了

因為肥胖導致有糖尿病及睡眠呼吸中止症，血糖一直控制不好，很怕會有很多後遺症，將來要麻煩家人照顧，加上睡眠呼吸中止症一直困擾著我，我不想戴機器睡覺，想要像正常人一覺到天亮，下定決心要瘦下來，2年前在北醫接受胃繞道手術，瘦下來身體變輕盈，可以追趕跑跳自由自在地，感覺真好。成功瘦下來工作和人際關係變得更好，看事情的態度也變樂觀了！



捐款芳名錄

2014年6月北醫附醫捐款芳名錄

300,000	賴瑞蓮、杏昌生技股份有限公司	3,891	楊孟儒
209,709	膠原科技股份有限公司	2,600	林福
110,748	尚翔股份有限公司	2,301	黃筑
100,000	財團法人全聯慶祥慈善事業基金會	2,000	陳英哲
80,000	天行貿易股份有限公司	1,800	愛滋病防治中心
70,000	久和醫療儀器股份有限公司	1,400	邱莉薰
66,068	劉煥雄	1,200	鄭愛珠
61,168	許明傑	1,000	林晉贊、胡念之
43,269	李木生	700	黃苡慈
28,969	歐松青	600	陳秀英、程勝騏、吳瑞庭、大為早餐店
20,000	陳麗卿、黃飛舜	500	沈詹育、關雪峰、
11,644	劉彥煌	300	楊崧菀、李青純、湯國俊、顏益助
10,000	陳品卉、林敬淳	200	徐張菊妹
8,450	葉仁壽	100	徐德平、徐安蓮、陳榮逸
4,000	李玲蘭		

八月 活動講座

● 衛生教育講座

講題：婦女泌尿問題面面觀

日期：2014年8月1日(五) 下午1：10-1：50

地點：第三醫療大樓1F(藥局前)

講者：金宏諺 醫師

講題：告別失眠與安眠藥

日期：2014年8月15日(五) 下午1：10-1：50

地點：第三醫療大樓1F(藥局前)

講者：陳抱寰 醫師

講題：兒童口腔保健及潔牙技巧

(設有口腔義診服務)

日期：2014年8月26日(二)

下午3：30-4：00 衛教

地點：復健科 等候大廳

講者：黃瀚緯 醫師 主講

● 門診糖尿病講座

講題：你不可不知的糖尿病併發症

日期：2014年8月8日(五) 下午1：10-1：50

地點：第三醫療大樓1F(藥局前)

講者：翁瑄甫 醫師

講題：針~的不用怕！談胰島素治療

日期：2014年8月22日(五) 下午1：10-1：50

地點：第三醫療大樓1F(藥局前)

講者：林立偉 醫師

● 用藥指導講座

講題：如何正確使用抗生素

日期：2014年8月20日(三) 下午1：10-1：40

地點：第三醫療大樓1F(藥局前)

講者：林奕瑛 藥師

● 窈窕瘦身講座

講題：打造屬於妳(你)的專屬S曲線

日期：2014年8月21日(四) 下午1：10-1：40

地點：第三醫療大樓1F(藥局前)

講者：游寓芯 美容師

小兒科健兒門診-疫苗注射

卡介苗預防注射時間：
星期一下午 / 張家堯 醫師

疫苗注射公告

- 1.為因應衛生局疫苗管控，施打卡介苗(BCG)者，一律採集中施打方法。(時間如上公告)
- 2.衛生局公告五合一疫苗短缺，原1歲6個月要施打的五合一第四劑，改成2歲3個月施打。

社工基金補助徵信錄

2014年05月份

項目	補助對象	補助金額
醫療補助	李○大	12,000元
	鄒○瑩	132,132元
	李○樑	100,000元
	林○明	135,192元
	許○晨	4,600元
急難救助	鄭○德	100,000元
	容○魁	6,000元
	高○夷	25,500元
	張○誠	17,000元
	黃○天	20,000元
	由○忠	20,000元
	闕○英	22,000元
	黃○璋	75,000元
	黃○莉	19,000元
	陳○華	13,600元
范○廷	12,000元	
合計	共16人次	714,024元

* 惠請協助增加「社工基金 醫療急難專戶」小欄位：

◎ 捐款管道：

歡迎您親至第三大樓1樓社工室，或來電詢問捐款方式，感謝您！

◎ 聯絡方式：

北醫附醫社工室：2737-2181分機3549
本院收到捐款後會立即為您開立「捐款收據」，請妥善保存以供年度抵稅使用；承辦單位將於次月門診時刻表上公開表達感謝！

Table with columns for Department (科別), Clinic (診察室), and days of the week (週一至週六). It lists various medical specialties like Internal Medicine, Surgery, Pediatrics, etc., and the attending physicians for each.

9/8 中秋節上午門診
9/28 教師節休診

Calendar grid for September 2014, highlighting the 8th and 9th.

Calendar grid for September 2014, highlighting the 9th.

掛號作業說明
新增 智慧型手機，行動掛號APP

- 下載資訊
• Android Phone：至Android Market 搜尋『北醫行動掛號』
• iPhone：至App Store 搜尋『北醫行動掛號』

電話掛號

- 1. 語音電話掛號：2377-1866 服務時間：24小時全天候
2377-1323
2. 人工電話掛號：2738-0032 服務時間：8:00~16:00 (週六 8:00~12:00)
8:00~9:30為順峰時段，請多利用語音與網路掛號。
3. 網路掛號、醫師停代診、看診進度查詢
公告網址：www.tmuh.org.tw

現場掛號

- 1. 當天門診現場保留號之掛號作業，不論上午、下午或夜間門診一律於上午6:00由觸控式掛號機開始受理，櫃檯8:00接續提供服務。
2. 掛號截止時間：上午11:00 下午4:00 夜間8:00

觸控式自動掛號機

全天24小時接受「預約掛號」本日門診(現場掛號)開始時間為早上6點，各看診時段掛號截止時間為：
上午診11:00掛號截止 *週六15:00掛號截止*
下午診16:00掛號截止
夜間診20:00掛號截止
*機器異常時，請聯絡批掛組，分機8144

語音掛號當診預約受理時間

上午診：10:30掛號截止
下午診：15:00掛號截止
夜間診：19:00掛號截止

到診時間

上午門診：9:00~11:30
下午門診：14:00~16:30 *週六14:00~15:30*
夜間門診：18:00~20:00

- 備註
1. 初複診請攜帶健保卡及身分證核檢後發還
2. 牙科預約電話：27372181~3211

看診時間

上午門診：9:00~12:00
下午門診：14:00~17:00 *週六14:00~16:00*
夜間門診：18:00~20:30

※診間號『A』在第三醫療大樓，診間號『C』在第二醫療大樓，診間號『D』在第一醫療大樓※
※延診：空白處為上一個午別門診繼續看診使用(因已超過負荷，無法接受新掛號)

掛號作業說明

注意事項

- 1.預約期限四星期內，初診電話語音預約者就診當日請先到櫃台辦理報到手續。
2.預約掛號者一律在上午11時30分，下午4時30分，晚上8時前至診察室看診後，批價時一併繳交掛號費及部份負擔金額。
3.預約後無法於當日就診者，請利用人工預約專線辦理取消，以免被列入爽約。
4.牙科或各科特殊檢查均需由醫師簽囑安排後方得辦理預約。
5.門診時間表所列醫師，如遇醫師臨時公出、休診可能有所變動請見諒。
6.本院掛號處大廳設有觸控式掛號機，請多加利用。
7.星期日休診，急診24小時照常看診。

診斷證明書申請流程

- 1.第一次開立診斷證明書：(1)掛號後，至診間候診，醫師診察時，向醫師說明申請用途，(如需英文診斷證明書請事先告知醫師)。(2)至批價櫃檯批價繳費，並告知所需份數。(3)至一樓「關防用印」櫃檯蓋關防。
2.已開立過診斷證明書，三個月內回來申請。(1)請直接到「關防用印」櫃檯，請告知診斷證明書的「流水編號」或是「開立日期」。(2)繳費後直接取件。

外籍看護工「診斷證明書及巴氏量表作業流程」

- 1.門診掛號後，需經門診由醫師評估病況及符合一年內看診4次以上者，方可進行評分及診斷書開立，完成後再由第二位醫師進行評估。
2.持門診批價單至批掛櫃台繳費。
3.申請表完成後由本院寄送至長照中心與病人。

病歷影本之申請作業

- 1.申請方式：可至櫃檯申請。
2.申請資格：(1)病人本人(或監護人)持身份證明申請；本人申請時得持有照片之健保卡作為身份證明文件。(2)病人之配偶、直系血親及代為申請者需持雙方身份證(或戶口名簿)、圖章及病人親自簽署之書面同意文件(需載明委託意旨及範圍)(重症昏迷、死亡、未成年者其監護人免附)或本院「病歷資料影印委託同意書」提出申請。
3.申請書及委託書可於本院網站就醫指南中下載 http://www.tmu.edu.tw

申請時間：上班時間內，週一至週五：09:00~17:30(日間)；18:00~21:00(夜間)；週六：09:00~13:00

- 影印病歷作業時間：1.檢驗(查)報告及病歷摘要：1~3工作天 2.全本病歷：1~14工作天

服務諮詢電話

志工服務：27372181-8118、8117
急診服務：27372181-8101
轉診服務：27359903
意見反應專線：27375593
藥物諮詢：27372181-8130、8133
健康諮詢：27387416
癌症篩檢：27372181-1114、8223、3936、3937

Table with columns for Department (科別), Clinic (診察室), and days of the week (週一至週六). Rows include Neurology (神經科), Obstetrics (婦產科), Pediatrics (小兒科), Family Medicine (家庭醫學科), and ENT (耳鼻喉科).

※診間號『A』在第三醫療大樓，診間號『C』在第二醫療大樓，診間號『D』在第一醫療大樓※
※延診：空白處為上一個午別門診繼續看診使用(因已超過負荷，無法接受新掛號)

Table with columns for Department (科別), Clinic (診察室), and days of the week (週一至週六). It lists various medical specialties like Internal Medicine, Oncology, and Pediatrics with corresponding doctors and their appointment times.

新版 電話語音掛號系統使用說明
新版英文字碼轉換數字代碼對照表，詳如下列：
A 01 H 08 O 15 V 22
B 02 I 09 P 16 W 23
C 03 J 10 Q 17 X 24
D 04 K 11 R 18 Y 25
E 05 L 12 S 19 Z 26
F 06 M 13 T 20
G 07 N 14 U 21
例：身份證號碼為 A123456789，則應輸入 01123456789 以十一碼鍵入。 A 後9碼

操作步驟

- 1. 請輸入您需要的語言
2. 請輸入您需要的功能
3. 請選擇使用身份證或病歷號碼
4. 請輸入您的身份證號碼或病歷號碼
5. 請輸入確認鍵
6. 請輸入月份日期
7. 請輸入午別
8. 請輸入醫師代號
9. 請輸入確認鍵
10. 語音回報處理結果

語音系統快速掛號"9"操作說明

- 1. 選擇「身分證」共20碼：身分證號共11碼+月份日期共4碼+午別共1碼+醫師代碼共4碼。
2. 選擇「掛號證」17碼：病歷號共8碼+月份日期共4碼+午別共1碼+醫師代碼共4碼

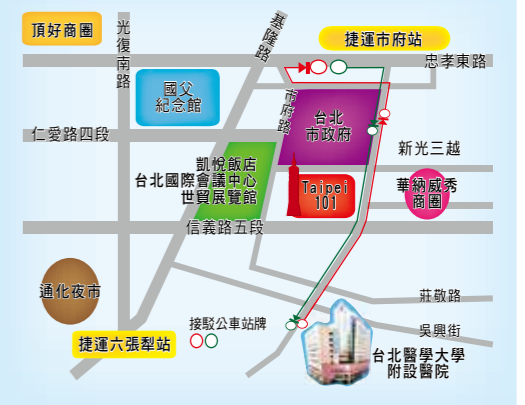
※診間號『A』在第三醫療大樓，診間號『C』在第二醫療大樓，診間號『D』在第一醫療大樓※
※延診：空白處為上一個午別門診繼續看診使用(因已超過負荷，無法接受新掛號)

Table with columns for Department (科別), Clinic (診察室), and days of the week (週一至週六). Rows include various medical specialties like Psychiatry, Rehabilitation, Orthopedics, Traditional Chinese Medicine, and Ophthalmology.

收費標準一覽表 (Fee Schedule Table) with columns for Item Name (項目名稱), Health Insurance Status (健保身份), and Self-payment (自費). Rows include Outpatient (門診), Emergency (急診), Inpatient (住院), and Diagnostic Certificate (診斷證明書).

門診參考症狀指引
請參閱本院網站中http://www.tmu.org.tw/ 就醫指南/門診服務/病症參考

臺北醫學大學 附設醫院 | Tel:02-2737-2181
院址：臺北市信義區吳興街252號



宗旨 以創新、卓越、尊重生命的理念，達成醫學大學附設醫院教學、研究、服務之使命
願景 成為國際一流的大學醫院
目標 教學：1. 持續推動臨床教學，發展全人醫學教育。 2. 成為醫療人員教育訓練之標竿醫院。 3. 成為國際醫療專科教學示範中心。

※診間號『A』在第三醫療大樓，診間號『C』在第二醫療大樓，診間號『D』在第一醫療大樓※
※延診：空白處為上一個午別門診繼續看診使用(因已超過負荷，無法接受新掛號)

歡迎搭乘

臺北醫學大學附設醫院
免費接駁車



信義松山線

行駛時間：週一~週五 8:20~20:30、週六 8:20~16:00

行駛路線：回程：北醫(起點)→信義路五段(信義經貿大樓)→國稅局宿舍(信義路六段)→松山商職(信義路六段)→永春公寓(松山路)

去程：→後山埤站(可上下車)→松山前站(可上下車)→永春公寓(松山路)→松山商職(松山路)→國稅局宿舍(信義路六段)→松平路口(NY BAGELS對面)→北醫(終點)

捷運市政府線

行駛時間：週一至週五 7:00~21:30、週六 7:00~16:00

行駛路線：北醫→松智公園(信義松智路口)→市政府(新舞台)→捷運市府站二號出口(統一阪急門口)

捷運六張犁站線

行駛時間：週一至週五 8:00~20:30、週六 8:00~16:00

行駛路線：北醫→信安街→和平東路/信安街口→樂業街→捷運六張犁站→崇德街/信安街口→北醫

深坑 / 石碇線

行駛時間：週一至週六 8:30~16:30

行駛路線：北醫→福容大飯店→深坑老街口→深坑區公所→翠谷山莊→(土庫)僑新公寓→石碇區公所→石碇

備註：星期日及例假日停駛

免費接駁車詳細時刻表請至本院網站查詢
<http://www.tmu.org.tw>

交通資訊

捷運

搭乘信義線至「台北101/世貿站」：藍5、22、33、37、38、226、266、288、欣欣客運1至「台北醫學大學站」

搭乘板南線至「市政府站」：轉乘北醫附設醫院免費接駁車、藍5、市民小巴7、266、288至「台北醫學大學站」

搭乘文湖線至「六張犁站」：轉乘北醫附設醫院免費接駁車、欣欣客運1至「台北醫學大學站」；欣欣客運611、板基客運至「吳興街口站」

公車

台北醫學大學站：藍5、市民小巴7、22、33、37、38、226、266、288、欣欣客運1

吳興街口站：284、欣欣客運611、新店客運、福和客運

開車

北二高、台北聯絡道下交流道→基隆路口右轉信義路→至松智路右轉→直達北醫附設醫院

大樓別	科別	診察室	週一			週二			週三			週四			週五			週六	
			上午	下午	夜間	上午	下午	夜間	上午	下午	夜間	上午	下午	夜間	上午	下午	夜間	上午	下午
第 一 大 樓	家庭牙醫科 <small>(此列醫師開放網路掛號)</small>		黃瓊芳	黃瓊芳	陳佩璇	呂宜蓉	呂宜蓉	呂宜蓉	黃瓊芳	朱柏彥	黃瓊芳	呂宜蓉	呂宜蓉	呂宜蓉	黃瓊芳	林光勳	林光勳	呂宜蓉	
	家庭牙醫科			呂宜蓉 <small>(限約診)</small>				鄭信忠 <small>(限約診)</small>	呂宜蓉 <small>(限約診)</small>						侯菁菁 <small>(限約診)</small>	黃瓊芳 <small>(限約診)</small>	黃瓊芳 <small>(限約診)</small>	鄭信忠 <small>(限約診)</small>	
	牙體復形科		黃瓊芳	黃瓊芳										洪景明 <small>(限約診)</small>		林光勳			
	牙髓病科 <small>(此列醫師開放網路掛號)</small>				張俊偉	張俊偉				張俊偉		林伶紅	洪景明	洪維疆	洪維疆	洪景明		洪維疆	
	牙髓病科 <small>(此科為特別門診，只接受約診，不開放現場掛號)</small>		林伶紅	林伶紅		洪維疆	洪維疆		洪維疆		洪維疆	張俊偉			林伶紅	洪瑋品			
			張俊偉	洪景明		林伶紅	張俊偉		林伶紅		張俊偉	洪世龍	林伶紅		王秀慧				
				張俊偉			林伶紅												
	牙周病科 <small>(此列醫師開放網路掛號)</small>		呂炫堃	李長祐	李長祐	呂炫堃	呂炫堃	鍾文宸	李長祐	吳慶榕	李長祐	李長祐	李長祐	鍾文宸	呂炫堃	吳慶榕	鍾文宸	李長祐	鍾文宸
	牙周病科					吳慶榕			吳忠憲 <small>(限約診)</small>						熊晶如 <small>(限約診)</small>				
	口腔衛教						呂宜蓉 <small>(限約診)</small>						呂宜蓉 <small>(限約診)</small>						
	鑲復牙科 <small>(此列醫師開放網路掛號)</small>		陳玫秀	廖培培	廖培培	林哲堂	陳玫秀		阮柏凱	阮柏凱	阮柏凱	陳玫秀	廖培培			阮柏凱			
	鑲復牙科		阮柏凱	陳玫秀 <small>(限約診)</small>		馮聖偉 <small>(限約診)</small>	郭尚倫		廖培培	廖培培 <small>(限約診)</small>		廖培培	阮柏凱	廖培培	林哲堂	廖培培	阮柏凱	陳玫秀	
							阮柏凱		陳玫秀	陳玫秀			陳玫秀		馮聖偉 <small>(限約診)</small>				
							曹源利												
							盧威佐 <small>(限約診)</small>												
	齒顎矯正科 <small>(此列醫師開放網路掛號)</small>						鄭信忠	鄭信忠		蔡吉陽	蔡吉陽					蔡吉陽		鄭信忠	
	特殊需求者 口腔照護門診						黃瓊芳 <small>(限約診)</small>	黃瓊芳 <small>(限約診)</small>		黃瓊芳 <small>(限約診)</small>					鄧乃嘉	蔡恒惠			
	兒童牙科 <small>(此列醫師開放網路掛號)</small>		鄭婉伶	陳怡均	李欣育	黃品蓉	張凱茹			鄧乃嘉		鄧乃嘉	鄧乃嘉	陳瑋玲	兒童 牙科醫師	蔡恒惠	陳瑋玲		
	兒童牙科					陳冠樺				楊淑吟 <small>(限約診)</small>	鄧乃嘉						李欣育 <small>(限約診)</small>		
	兒童塗氟特別門診			陳怡均			張凱茹			鄧乃嘉			鄧乃嘉			蔡恒惠			
口腔顏面外科 <small>(此列醫師開放網路掛號)</small>		吳家佑	吳家佑	黃揚凱	彭伯宇	黃揚凱	顏明良	黃揚凱	劉定國	吳家佑	顏明良	吳家佑	彭伯宇	彭奕炘	顏明良	顏明良	彭伯宇	黃揚凱 <small>(16:00結束看診)</small>	
口腔顏面外科		方家恩							劉定國 <small>(限約診)</small>	劉定國	祁力行	黃騰毅		張文乾					
									吳智偉		祁力行								
正顎手術門診		吳家佑	吳家佑	黃揚凱	彭伯宇	鄭信忠	顏明良	黃揚凱	蔡吉陽	吳家佑	顏明良		彭伯宇	彭奕炘	蔡吉陽	顏明良	鄭信忠		
							黃揚凱		劉定國						顏明良		彭伯宇		
人工植牙門診		吳家佑	吳家佑	黃揚凱	林哲堂		顏明良	李長祐		吳家佑	李長祐	李長祐	彭伯宇	林哲堂	顏明良	顏明良	彭伯宇		
		呂炫堃	李長祐	李長祐	呂炫堃	呂炫堃		黃揚凱	吳慶榕		顏明良			呂炫堃	吳慶榕		李長祐		
					彭伯宇	黃揚凱								彭奕炘					
顫顎障礙門診			李怡祥		吳慶榕				吳慶榕 <small>(限約診)</small>						吳慶榕 <small>(限約診)</small>				
口腔疼痛科及口腔黏膜門診		黃瓊芳							黃瓊芳					黃瓊芳					
		林永和 <small>(限約診)</small>																	
口腔癌診斷及病理		林永和 <small>(限約診)</small>																	
牙科特別門診 <small>(限約診)</small>	A	顏明良	呂炫堃			林哲堂		吳啟明	黃瓊芳		吳家佑						黃揚凱		
	B		阮柏凱		廖培培	彭伯宇		陳志明	李長祐										
	C							廖吉弘	呂宜蓉										

遠距照護中心	遠距照護中心	葉健全	葉健全		葉健全	葉健全		葉健全	葉健全		葉健全	葉健全		葉健全	葉健全		葉健全	
--------	--------	-----	-----	--	-----	-----	--	-----	-----	--	-----	-----	--	-----	-----	--	-----	--

(葉健全遠距照護中心門診，約診專線 2737-2181 分機 1116~1117)

門診戒菸 <small>(健保補助)</small>	家醫科	11D			林神佑 0130	林神佑 0130	王永祥 0110		王森德 0129	林神佑 0130	李欣岱 0128	林神佑 0130	范豪益 0158	王森德 0129	李欣岱 0128	范豪益 0158		王永祥 0110	
		12D	范豪益 0158	李欣岱 0128		王森德 0129						李芸霏 0130							
	精神科	10C	黃守宏 1312	蔡尚穎 1304	陳抱寰 1317	蔡尚穎 1304	鐘國軒 1311			陳抱寰 1317	鐘國軒 1311	鐘國軒 1311	黃守宏 1312	蔡尚穎 1304	陳抱寰 1317	鐘國軒 1311	陳抱寰 1317	黃守宏 1312	
	內科	33A			陳振文 0282					陳振文 0282						陳振文 0282			
牙科																	畢偉楓 0257 <small>(28A)</small>	畢偉楓 0257 <small>(28A)</small>	

北醫附醫提供門診戒菸治療服務，透過專業醫師諮詢與藥物協助幫助您成功擺脫菸癮。費用：經行政院國民健康局補助，僅需付150元掛號費及最高200元部份負擔，總計每次就診不超過350元。並由專業護理人員提供您免費的戒菸諮詢、一氧化碳檢測、戒菸手冊、戒菸班，洽詢電話：2738-7416

※診間號『A』在第三醫療大樓，診間號『C』在第二醫療大樓，診間號『D』在第一醫療大樓※
※延診：空白處為上一個午別門診繼續看診使用(因已超過負荷，無法接受新掛號)