

# 12月 門診時刻表 附於內頁

2013 Dec.

- 遠見雜誌2013年《服務業神祕客大調查》醫療院所類第一名
- 全球首家通過世界衛生組織「國際安全醫院」認證機構
- 榮獲全球達文西手術傑出成就獎
- 最高成績通過醫策會第一屆健康健檢中心評鑑
- 高標通過美國國際醫院評鑑JCIA最高榮耀
- 通過衛生署醫院評鑑特優醫院
- 行政院英語服務金質標章認證醫院
- 高標通過行政院衛生署國際醫療醫院訪查
- 榮獲第三十一屆國家品質獎標竿醫院
- 榮獲第一屆國家訓練品質獎
- 榮獲北市醫療安全品質特優
- 全面導入達文西手術系統醫院



院址：台北市信義區吳興街252號  
 總機：(02)2737-2181  
 網址：<http://www.tmu.org.tw>

# 12月 健康報

2013 Dec.

## Health News 附門診時刻表

### 焦點提要 慶祝北醫捷運世貿站免費接駁車通車，『我愛北醫』兒童著色比賽，豐富獎金等你來拿！

#### 熱門話題

- 12/1起服務，歡迎搭乘！北醫往返『捷運世貿站』免費接駁車
- 省時、省錢便民新服務 『一次掛號多科看診』整合式照護門診
- 賀！北醫附醫榮獲遠見雜誌『2013服務業神祕客大調查』傑出服務獎—醫療院所類第一名
- 賀！北醫附醫榮獲『2013年中華民國企業環保獎』
- 賀！陳啟煌醫師獲『2013年美國生殖醫學年會』海報論文第一名

#### 癌症預防

- 兒童急性淋巴性白血病八成可治癒  
/ 台北癌症中心兒童腫瘤科 陳淑惠醫師
- 時間，是最好的禮物—標靶治療帶來治療新契機  
/ 血液腫瘤科 吳鴻誠醫師

#### 健康保健

- 寒冬疾患的救星—『三九貼』  
/ 傳統醫學科 高嘉鴻醫師
- 「七分篩檢法」自我檢測 預防肺結核  
/ 胸腔內科 洪文岳醫師
- 『綠光雷射』治療過敏性鼻炎的新選擇  
/ 耳鼻喉科 葉啟偉醫師

#### 好康報報

- 2013 臺灣心律不整防治宣導週「心跳規律 渾身是勁」系列講座 / 心臟內科
- 北醫附醫復健輔具中心開始為您服務囉！  
/ 醫療復健輔具中心

#### 新進醫師

- 迎新年 健康年『MRI及VCT防癌專案』&『女性精選防癌專案』 / 健康管理中心
- 愛美肌專案 / 美容醫學中心
- 健康減重 快樂享『瘦』 / 體重管理中心
- 落髮與稀疏髮 / 皮膚科 吳宜芳醫師



## 慶祝北醫捷運「捷運世貿站」免費接駁車通車 「我愛北醫」兒童著色比賽，豐富獎金等你來拿！

文/臺北醫學大學附設醫院 公共事務組

- **主辦單位：**臺北醫學大學附設醫院
- **活動對象：**幼稚園及國小學童
- **參賽組別：**每位參賽者限投稿一次
  1. 幼稚園組
  2. 國小組
- **參賽方式：**

1. 參賽者須填妥主辦單位設計之圖稿背面的基本資料(含姓名、學校、班級、聯絡人、聯絡電話或手機、e-mail)。
2. 於圖稿上著色，並可於圖稿空白處發揮創意、自由創作，著色及作畫工具不拘。
3. 每篇圖稿須附上一張參賽者與臺北醫學大學附設醫院刊登於捷運台北101/世貿站2號或3號出口之站內燈箱廣告合照，未附上照片者，視為不符合參賽資格。

最新消息。

3. 得獎作品將於2014年4月在本院第三醫療大樓2樓愛心藝廊展出。
4. 所有獎項皆須親自至本院領取(第一醫療大樓3樓公共事務組)，恕不提供寄送服務。

### ■ 獎項：

名次	名額	獎項
早鳥獎	各組前200名參賽者	精美12色畫筆組
第一名	各組各取1名	獎狀一只、獎金6,000元
第二名		獎狀一只、獎金4,000元
第三名		獎狀一只、獎金2,000元
佳作	各組各取20名	禮卷500元

### ■ 注意事項：

1. 與主辦單位規定之圖稿及格式不符合者，一律不予參賽，且恕不退件。
2. 參賽作品如有臨摹或成人加筆、冒名頂替者，均不予評選。
3. 參賽作品一律不退件，得獎作品之版權屬於臺北醫學大學附設醫院所有，並有權將得獎作品運用於印刷、出版、宣傳、重製等用途，不限地域、時間、次數，且不須經參賽者同意，但仍須註明原作者姓名及學校名稱。
4. 得獎獎金支付時，須依稅法相關規定代扣所得稅。
5. 以上活動辦法若有不足，主辦單位可隨時增修。本活動若因故無法執行，主辦單位有權決定取消、終止、修改或暫停本活動。

### 《慶祝捷運信義線活動》 拿出手機、好禮立即大方送

102年12月9日起至102年12月20日止，搭乘捷運信義線到臺北101/世貿站2號及3號出口處，與北醫附醫燈箱廣告合影或掃描QR Code 下載北醫附醫掛號APP，至本院第三醫療大樓1樓志工服務櫃檯出示證明，並說出通關密語『視病猶親、服務用心、品質細心、醫療安心』，即可領取好禮，就是這麼簡單，限量2,000名，加快您的腳步，已免向隅！

## 北醫往返「捷運世貿站」免費接駁車 12/1起服務，歡迎搭乘

文/臺北醫學大學附設醫院 公共事務組



北醫附醫在醫療服務上一直秉持著嘉惠、服務大眾，隨著捷運快速增設，民眾到達臺北市各地也愈趨便利，伴隨著捷運信義線通車，北醫附醫12/1起將同步開設往返「捷運世貿站」的免費接駁車，提供更便捷的醫療親民服務。捷運信義線通車後，信義沿線從北投站一路下來，經過民權西路站、台北車站、中正紀念堂站、再到東門站、大安森林公園站一直到世貿站，即可轉乘免費接駁車到醫院。換句話說，居住在淡水、北投、士林、中

山、以及中正地區的民眾，將來到北醫附醫看診會非常便利，搭捷運轉接駁車約只需花費35分鐘時間，大大節省交通時間，歡迎民眾多加利用。

※除了捷運信義線「世貿站」免費接駁車即轉通車外，目前北醫附醫已開設的接駁車包括：往返「捷運市政府站」、「捷運六張犁站」、「松山火車站」、「深坑/石碇地區」等，歡迎民眾多加利用搭乘。詳細時刻表請上北醫附醫網站查詢<http://www.tmu.org.tw>，總機：(02)2737-2181。

### 北醫附醫往返『捷運台北101/世貿站』接駁車

行駛時間：週一至週五 7:00~21:15、

週六 7:00~16:00(約10分鐘/班)

行駛路線：北醫附醫捷運台北101/世貿站北醫附醫

## 省時、省錢便民新服務 『一次掛號多科看診』整合式照護門診

文/臺北醫學大學附設醫院 企劃組

好消息！自102年11月1日起，健保整合式照護門診擴大開辦！

本院整合式照護門診開辦至今，備受民眾好評，基於照護民眾健康之理念，自102年11月起擴大開辦，增加週四上午及週六上午整合式照護門診時段，每週一至週六共7個固定時段，提供心臟內科、新陳代謝內分泌科、神經科及復健科四科之「健保整合式照護門診」，在多位專科醫師共同照護下，以利民眾能節省等候的時間、避免重複檢查、治療及用藥等情況，不僅增進病患的安全，更提升醫院醫療照護品質。

凡符合「整合式照護門診資格」之民眾，可於整合門診時段，選擇整合之科別及醫師就診，同一時段多科就診者，均只收一筆掛號費及一筆部分負擔，有效提升民眾的就醫效率及節省荷包，請各位民眾善加利用。

### Q&A問與答

Q：民眾要如何得知是否符合資格？不符資格者如何加入？

A：主要以健保局提供名冊為主，若您不在名冊中，看診當日可由整合門診醫師判定是否符合資格後，再為您加掛其他診別(限整合門診)或加入整合門診名單，即可享有多科整合之照護服務。

**臺北醫學大學附設醫院**  
Taipei Medical University Hospital

## 健保整合式照護門診

凡加入整合式照護門診：102年11月1日起，擴大開辦！

1. 2科以上(限同一時段)，  
只繳1次掛號費與部份負擔。
2. 減少重複用藥及檢查。
3. 專科醫師共同照護。

本院健保整合式照護門診時刻表：

星期	診別	心臟內科	新陳代謝科	神經科	復健科
週一上午	畢偉楓	翁瑞甫	何俊森	賴建宏	
	黃群耀	林志弘			
週二上午	江碩儒	黃千玲	游家銘	陳進卿	
週三夜間	高永達	翁瑞甫	游家銘	賴建宏	
新增 週四上午	高永達	翁瑞甫	何俊森	賴建宏	
	詹超舜	林立偉	洪啟宗	康峻宏	
週五下午	姜廣興	黃千玲	何俊森	許嘉麟	
新增 週六上午	畢偉楓	林立偉	林鼎鈞	林書賢	
	高永達				

本院週一至週六提供健保整合式照護門診(時段/醫師如上表)，由多位專科醫師共同照護服務，於整合門診時段選擇整合之科別及醫師，擇定一個主要科別掛號，無論您看幾科，均只收一筆掛號費與一筆部分負擔，詳情請洽各健整合式照護門診醫師。

健保整合式照護門診諮詢專線：(02)2737-2181 轉 3330



4. 將著色完成之作品及合照，郵寄至：臺北醫學大學附設醫院公共事務組收(11031台北市信義區吳興街252號)，信封註明「我愛北醫著色比賽」。
5. 圖稿索取：(1)親至本院第三醫療大樓1樓志工服務台索取，或至本院官網最新消息[http://www.tmu.org.tw/tmu\\_web/index.html](http://www.tmu.org.tw/tmu_web/index.html)下載列印。圖稿尺寸B4(25.7cmX36.4cm)，圖稿可影印使用，恕不提供寄送服務。

■ **收件日期：**2013年12月1日起至2014年2月7日截止，以郵戳為憑。

### ■ 評選及得獎公佈：

1. 邀請本院長官及專業美術老師共同評選。
2. 得獎名單公佈於2014年4月本院健康報及官網



## 賀!陳啟煌醫師獲

### 『2013年美國生殖醫學會年會，海報論文第一名』

文/臺北醫學大學附設醫院婦產科 陳啟煌醫師

臺北醫學大學附設醫院生殖中心陳啟煌醫師參加2013年美國生殖醫學會年會，自1343件作品中獲得海報論文第一名。論文主題為『體內未成熟睪丸組織工程學在男性生殖保存之研究-基因轉殖鼠模式』，這是由曾啟瑞教授及曾厚副教授指導的研究論文，實為北醫之光。

#### 癌症患者保留生育能力

癌症治療的進步改善年輕癌症患者的長期存活率。癌症病患生殖保存(Oncofertility)結合生物醫學與社會科學成為一個跨學科領域，探討在癌症的診斷、治療和存活率的問題裡有關個人的生育選項、選擇和目標。

放療和化療等治療對性腺功能的影響有關，目前臨床使用常見的化療藥物烷基化劑是最具危害性腺的化療藥物。女性癌症患者在化療或放療後可能會失去其卵巢功能，目前正努力嘗試與關注保護其生育能力。而保留生育功能最重要的是男女雙方，而不是純粹的“女人的問題”。睪丸對細胞毒藥物治療比卵巢更敏感，所以隨之而來的傷害是比女性的生育能力更具破壞性。

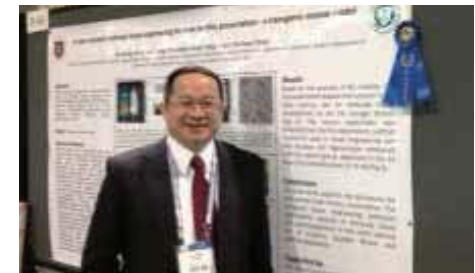
為保留生育能力的策略包括實驗性和臨床上，包含手術卵巢的易位(oophoropexy)避免子宮頸癌，醫療性腺化療育齡輻射，根治性切除術，應用促性腺激素釋放激素類似物(GnRH)降低性腺的損害化療，使用抗凋亡劑作為生殖細胞保護，冷凍保存精子，卵母細胞，胚胎，性腺組織或完整的性腺和組織工程人造卵巢或睪丸組織。

GnRH類似物通過抑制下丘腦-垂體-卵巢軸作用，已經被提出來是一種無侵入性的方法來保護化療的卵巢儲備。促性腺激素釋放激素類似物的保護作用對化療藥物減少卵巢功能的傷害在臨床及動物實驗顯示能有效應用。

#### 癌症患者保留生育能力的策略

女性生殖保存		
卵巢靜止	胚胎冷凍保存(IVF)	成熟與未成熟卵子冷凍保存
卵巢組織、濾泡以及卵子卵丘複合	卵巢皮質冷凍保存(研發中)	整個卵巢冷凍保存(研發中)
物培養程序(研發中)		
男性生殖保存		
賀爾蒙抑制	精子冷凍保存	睪丸組織冷凍保存與移植(研發中)

來源<http://www.isfp-fertility.org>



陳啟煌醫師參加2013年美國生殖醫學會年會，自1343件作品中獲得海報論文第一名

## 榮獲遠見雜誌「2013服務業神秘客大調查」

### 傑出服務獎—醫療院所類第一名

文/臺北醫學大學附設醫院 公共事務組



2013年遠見雜誌服務業神秘客大調查於日前公佈評選結果，醫療院所類由北醫附醫奪冠，得分甚至超越多家醫學中心級醫院。

主辦單位特於遠東大飯店會議廳舉辦頒獎典禮，由創辦人高希均教授及發行人王力行女士擔任頒獎人，北醫附醫由陳振文院長代表領獎。

遠見雜誌委託博智全球服務管理顧問公司，聘請國際知名驗證公司英特美(ITA)旗下領有國際服務驗證執照的20位神秘客，對19大服務業態、283家公司第一線服務人員之服務品質進行稽核，包含基本能力測試、以及依各業態情境設計的狀況題，測試服務人員的服務態度、同理心，以及解決問題的能力。

醫病的和諧關係是北醫附醫的首要任務，光是視病猶親已經不夠，陳振文院長要求醫師要「把病人當成異性朋友！」以溫柔的言語對待病

人，傾聽病人的病情，注重細節，和病人建立良好的溝通。此外為了提升服務品質，更跨行向飯店學習，仿照飯店的走動式管理，從門診、接駁車、保全到廁所，都在觀察範圍內，一遇突發狀況就立即解決。

這次能夠獲得神秘客的肯定，對北醫附醫是一大激勵，將持續優化各項服務品質，秉持「以病人為中心」的理念繼續邁進！



團隊大合照

## 榮獲中華民國企業環保獎

文/臺北醫學大學附設醫院 公共事務組

北醫附醫參與行政院環保署舉辦之2013年「第22屆中華民國企業環保獎」，經過書面初審及實地複評等一連串考驗後，終於在眾多機構裡脫穎而出。

為表揚得獎的企業，環保署特於11月6日上午安排副總統接見各得獎單位代表人，同日下午舉辦頒獎典禮，由環保署長沈世宏親臨國軍英雄館頒獎。北醫附醫由陳振文院長前往晉見吳敦義副總統，並由陳適卿副院長帶領本院環安團隊受獎。

為了成為台灣之綠色企業，北醫附醫積極投入人力物力，從事業廢棄物減量及節能減碳著手，如建置電子化流程系統，每年少用40萬張紙，相當可以建造1.5座大安森林公園。

能夠獲得企業推動環境保護的最高榮譽獎項，對北醫附醫是莫大的肯定，將持續優化服務品質，朝向「全民健康·綠色低碳·永續發展」的目標邁進！



企業環保獎，陳振文院長代表晉見副總統



北醫附醫環安團隊大合照

## 時間，是最好的禮物—標靶治療帶來治療新契機

文/臺北醫學大學附設醫院血液腫瘤科 吳鴻誠醫師

六十歲的謝女士第一次來到我的門診是在她的兒子的攙扶下走進來的。在高雅的套裝下是帶著憔悴面容的瘦弱身軀。她用微弱的聲音告訴我，最近一兩個月右上腹脹痛越來越厲害，伴隨著食慾不振以及腹瀉。

在仔細詢問病史後，原來兩年前她罹患了昇結腸癌，後來在北部某大醫院接受手術，病理報告證實有淋巴結轉移。她接受醫師建議，每兩週注射兩天的輔助性化學治療，雖然辛苦，但還是打完了十二次。不幸的是，打完不到半年，在追蹤檢查時，就發現肝臟及骨骼有轉移性病灶。接著她又接受兩次緩解性化學治療，但這一次治療讓她開始掉髮，白血球下降，體力也大不如前。她決定改採草藥治療，看看是否有轉機！

三個月後，她開始覺得腹脹，右上腹隱隱作痛，食慾不振，體重也直線下降。她唯一的兒子發現情況不對，趕緊帶她前來本院檢查。經過觸診，發現腹部隆起，肝臟腫大，在右肋緣下足足有11公分大。經過腹部電腦斷層檢查後，證實肝臟內有多處腫瘤，並已擴及肺臟。

此時化療已是唯一的選擇，雖然謝女士百般不願，但經過詳細解說目前可行的治療方式，再加上新一代的標靶治療，不僅可以提高反應率，亦可以降低副作用。在家人不斷的鼓勵之下，她終於同意治療。經過每兩週一次的化療加上每週的標靶治療，第一個月腫瘤指數CEA從16509ng/ml降到7543ng/ml，一個月後又進一步降到2837ng/ml。患者腹部腫瘤明顯萎縮，食慾及體力也越來越好。其間只有少量掉髮，輕度白血球下降及中度的皮膚疹。

謝女士停留在醫院的時間越來越短，多半只是打化療才住院，在家常常和兒子一起去散步，生活品質改善很多。她非常感謝我們所做的努力，也很幸運病情能逐漸改善。

近年來，抗癌藥物的研究突飛猛進，病患的存活時間逐漸延長，治療的副作用也越來越低。雖然仍有許多困難仍待克服，但是各位病友絕不可以失去信心，所有醫護人員都會和大家一起並肩作戰，度過難關，因為我們知道：時間，是給患者和家人最好的禮物！



吳鴻誠 醫師

**學歷：**

■ 台北醫學院醫學系畢業

**經歷：**

■ 林口長庚醫院內科部總住院醫師暨血液腫瘤科研究員、高雄長庚醫院血液腫瘤科主治醫師、嘉義長庚醫院啟業血液腫瘤科主任、新店慈濟醫院啟業血液腫瘤科主任

**專長：**

■ 各種癌症化學治療及標靶治療、貧血、血球減少、血球過、易出血、白血病(血癌)、淋巴癌、淋巴腫大、癌症手術後輔助治療、防癌篩檢與諮詢

**門診時間：**

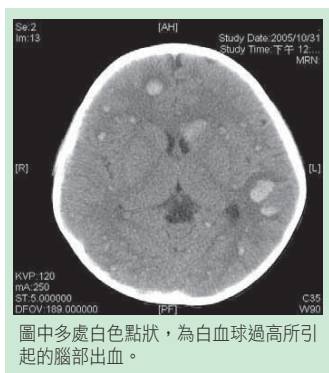
■ 週一上午、週二下午、週三上午、週五上午

血液腫瘤科

## 兒童急性淋巴性白血病八成可治癒

文/臺北醫學大學臺北癌症中心 小兒腫瘤科陳淑惠醫師

七歲的康康，一個月來不明原因發燒，手腳瘀青，臉色愈來愈蒼白……媽媽帶他到醫院抽血檢查，報告顯示康康的白血球數目高到28萬/cumm（正常值4千到1萬），並且發現許多白血病細胞。經醫師診斷為「急性淋巴性白血病」，緊急住院接受治療。



圖中多處白色點狀，為白血球過高所引起的腦部出血。

第二天，康康出現嗜睡、意識不清的症狀。核磁共振檢查發現，腦部多處出血（如圖），經過醫師積極性治療而康復。之後接受兩年的化學治療，又追蹤了6年，現在的康康已經是健康的8年級生。

案例中，康康的白血球數遠大於10萬/cumm，屬於極高白血球。除了會引發代謝異常，又因血液太濃稠，造成腦血管阻塞或出血（中風），甚至肺部受損。

醫師診斷白血病（又稱血癌），主要靠血液和骨髓檢查。初診時白血球數的範圍很大——500至近200萬/cumm，必須再經由「骨髓針吸檢查」，作進一步診斷。所抽取出的細胞，可以作免疫表型

檢查和偵測染色體的變化；而無法偵測出來的染色體變化，可用分子生物學技術偵測。醫師明確的知道病人白血病的特性後，也就知道該怎麼來對付癌細胞。

白血病是因為骨髓中白血球癌化、異常增生所致。骨髓受侵犯的結果，影響正常造血，使得紅血球低而貧血，讓人倦怠、食慾差；其中正常白血球減少，可引發種種感染和發燒；而血小板減少、容易出血。白血病也會使淋巴腺、肝、脾腫大。

白血病細胞源自淋巴球系的，稱「淋巴性白血病」；而源自其他白血球系的，稱「骨髓性白血病」。小兒急性白血病（佔所有小兒癌症的36%）中，淋巴性比骨髓性多約三倍，淋巴性好發於兒童，尤其以35歲最常見。

「急性淋巴性白血病」的治療，採「分群治療」的原則。就是根據各種預後因子，將病人分群，給予輕重適度的治療，以減少不必要的副作用、後遺症，並且保有優異的治療成績。大部分病童只需接受2-3年的化學治療，不需要做造血幹細胞移植；而少部分困難的情況，例如早期復發，才需要做造血幹細胞移植。通常，前半年需要幾次的住院化療，之後只須在門診進行維持期化療即可，病童可以上學、正常生活。

近年來，「急性淋巴性白血病」在先進國家的治癒率達70%到90%之間，臺灣的成績是76%。治癒的孩子可以擁有一般人的身體，正常的成家立業生小孩。

兒童腫瘤科醫師



陳淑惠 醫師

**主治專長：**

■ 白血病、兒童腫瘤、造血幹細胞移植

**現職：**

■ 臺北醫學大學臺北癌症中心小兒腫瘤主治醫師  
 ■ 雙和醫院小兒血液腫瘤科主治醫師  
 ■ 臺北醫學大學小兒科副教授

**門診時間：**

■ 週二上午、週六上午

### 臺北癌症中心癌友講座

日期	時間	主題	主講者	地點
12月3日(W2)	14:00-15:00	放射治療、臨床應用與注意事項	專科護理師	第二醫療大樓B1 放射治療中心等待區
12月13日(W5)	11:00-12:00	讓營養克服癌症治療的副作用	劉淳欣營養師	
12月17日(W2)	14:00-15:00	放射治療衛教	專科護理師	
12月20日(W5)	11:30-12:00	體適能	林昭印物理治療師	





## 寒冬疾患的救星—「三九貼」

文/臺北醫學大學附設醫院傳統醫學科 高嘉鴻醫師

根據氣喘衛教學會最新調查，八成的小一學童，都有過敏症狀，最近適逢季節交替，過敏患者多了三成，除了避開過敏源，增加免疫力，除了藥物及運動外，天灸療法也是個不錯的選擇。根據中醫的理論，在一年四季中可讓人體體質做一明顯改變的最好兩個時間點，即是最熱和最冷的時節，俗諺說：「冬練三九，夏練三伏」，因此三伏天與三九天也成民眾的體質調養的最佳時期。所謂「熱在三伏、冷在三九」，三伏天是利用一年最熱的三天做治療，在肺系疾病的緩解期治未病，以達到冬病夏治的目的；而從南北朝開始，民間習慣自冬至起「數九」，每九天為一個小節，共分為九九八十一天，「三九」即為冬至後的第三個九天，在節上為「大寒」，是一年中最低的日子，所謂「陰氣已極、陽氣始生」，此時大自然正處於陰陽交替的時候，人體對外界環境、藥物也正是最敏感的時刻。在農曆「三九」期間，中醫會利用這時期選用一些辛溫祛寒的中藥，並配合特定的穴位為體質虛寒的病患進行敷貼，以氣相應，以味相感，通過藥物對穴位的溫熱刺激，藉由皮膚滲透穴位經絡，經由經絡氣血再到病所，溫煦肺經陽氣，驅散內伏寒邪，達到清宣肺氣、健脾益腎、化痰平喘的作用，以達寒病熱治、扶正祛邪的療效，從而提高機體免疫能力，並預防和治療多種慢性肺系疾病。

**北醫附設醫院傳統醫學科每年夏天推出「三伏穴敷貼療法」效果良好，更在寒冬疾病好發之際推出「三九貼」，與夏季的三伏貼「一陰一陽，相互配合」，更具有預防保健之功效。**

### 哪些人適用「三九貼」？

「三九貼」療法可以有效減輕反復發作的呼吸道感染、慢性支氣管炎、慢性阻塞性肺疾病、過敏性鼻炎、支氣管哮喘等所致的咳、痰、喘症狀，減少疾病的復發，延緩病情進展，提高生活品質。建議秋、冬季節易發慢性支氣管炎、哮喘、過敏性鼻炎、體虛感冒的患者使用。

### 治療方式：

由於今年天氣變化多端，早晚溫度差異大，過



敏性鼻病及異位性皮膚炎疾病變得較容易發生，故建議今年12月14日起，連續做四~六次敷貼，以增加免疫力，對抗今年氣候的變化；接受穴位敷貼治療的患者，每次敷貼時間為1-2小時，視情況延長敷貼時間，最多不超過4小時，在敷貼時皮膚可能會有發癢及有燒灼感，且因其中藥物包括利尿劑，所以可能出現頻尿現象。

至於孕婦及3歲以下嬰兒，嚴重心肺功能不足及短時間敷貼即會大量起水泡者，還有發燒和咽喉發炎者，並不適合此法。

除了進行「三九貼」穴位敷貼治療外，患者也應依據病情及體質狀況，配合醫師處方中藥治療，才能更徹底改善病情。

### 「三九貼」門診服務時間：

- 一、敷貼療程：七至九天敷貼一次，連續四次為佳，依體質不同可做四~六次敷貼。
- 二、費用：需自費。
- 三、102年12月14日起 到103年1月29日止，102年11月16日起可開始預約掛號(28天前)，八位醫師門診時間內皆可進行治療。
- 四、三九貼洽詢電話：02-27387416 健康諮詢室。
- 五、預約掛號：02-2738-0032 (人工掛號) / 02-23771866 (語音掛號)。  
戴承杰醫師 (6001) 陳萍和醫師 (6006)  
陳玉娟醫師 (6007) 林恭儀醫師 (6012)  
林琬翎醫師 (6011) 鄭國宏醫師 (6013)  
高嘉鴻醫師 (6014) 吳柏鋒醫師 (6015)

## 「七分篩檢法」自我檢測 預防肺結核

文/臺北醫學大學附設醫院胸腔內科 洪文岳醫師

在胸腔內科門診，常有就診患者擔心地問道：「我的家人（同事）最近被發現得了肺結核，我不知是否受到感染？」即使在醫藥發達的現代，大眾對結核病依然聞之色變。究竟肺結核是如何傳染的？一般民眾又應如何自我檢測及預防呢？

肺結核是一個歷史悠久的疾病，從早期新石器時代人類骸骨中，即發現有結核菌的遺跡。今日，全球每年約有八百七十萬人患有結核病，罹病人口約一千兩百萬人，台灣每年約有一萬例以上的新增個案。結核病可謂人類傳染病史上最為頑固的敵人。

結核菌主要透過飛沫及空氣傳染。開放性的結核病患者在咳嗽、講話、唱歌或打噴涕時，產生帶有結核菌的飛沫，此時若不慎吸入，便可能感染。由於飛沫乾燥後，結核菌仍然能夠持續漂浮於空氣中，因此即使感染源已遠離一段距離或時間，仍有可能受到感染。與開放性患者相處時間之長短、空間之大小及環境通風是否良好等，是決定傳染機率的重要因素。一般統計，每位開放性肺結核病患在被診斷之前，大約可造成二十人的感染。

所幸，一旦感染肺結核，除少數免疫力不全的患者或四歲以下的孩童，會直接在短時間內發病

外，一般成人約有百分之九十的機率不會發病，其結核菌被體內免疫系統壓抑，形成「潛伏性感染」。該「潛伏性感染」不會有症狀亦不會將疾病傳染他人，但終生有百分之十的機率會發病，一般一年內發病率最高，或在免疫力低下時，如血糖控制不良、年老或接受免疫抑制劑治療時發病。

結核病常見的症狀為久咳不癒、咳血、胸痛、體重減輕、倦怠、食慾降低等。一般民眾可用七分篩檢法自我檢測：咳嗽有痰（二分）、咳嗽兩週以上（二分）、胸痛（一分）、沒有食慾（一分）、體重減輕（一分）。若總分達五分以上，應立即就醫檢查。

預防肺結核，應減少暴露於擁擠且通風不良的公共場所，並儘量於該處所配戴口罩。若家中有結核病患，應保持室內之良好通風。由於結核病懼怕光線，居家應保持良好之照明。患者於咳嗽或打噴嚏時應掩住口鼻，痰液應用衛生紙包好後棄於馬桶沖掉或燒毀。一般開放性肺結核病患，在服藥兩週後即無傳染力，只要按時服藥，絕大部分可於半年左右痊癒。對於不幸罹病的家人或朋友，應以同理心及平常心看待之，適時給予鼓勵及心理支持，協助其完成辛苦的療程。

## 2013 臺灣心律不整防治宣導週 “心跳規律 渾身是勁”

您知道甚麼是心律不整嗎？您可曾注意過自己的心跳每分鐘幾下嗎？

您知道俗稱的“心臟電池”是如何幫助心律不整的人嗎？

每年約50萬人因心律不整就醫，當中逾4000人需植入或更換心臟節律器。

溫度驟變，心跳不規律心悸胸悶頭昏問題多；即時就醫，植心臟節律器助生活無憂慮。

時間	活動項目	主講者
10:00-10:10	開場	臺北醫學大學附設醫院心臟內科 施俊明 主任
10:10-10:40	心律不整用藥安全	臺北醫學大學附設醫院心臟內科 詹超舜 醫師
10:40-11:10	心律不整及植入性心臟節律器	臺北醫學大學附設醫院心臟內科 江碩儒 醫師
11:10-11:30	有獎徵答	

主辦：中華民國心律學會／臺北醫學大學附設醫院心臟內科

協辦：臺北醫學大學附設醫院社區醫學部、公共事務組

贊助協辦：臺灣聖猶達醫療用品有限公司、荷商波士頓科技股份有限公司、輝瑞大藥廠股份有限公司

## 落髮與稀疏髮

文/臺北醫學大學附設醫院皮膚科 吳宜芳醫師

毛的脫落。基本上局部注射類固醇是比較前線的治療方式，其他如塗抹或服用藥物則看病情與醫師治療計劃而定。另外小面積的圓禿有時不治療也會慢慢改善。

**3.休止期落髮：**可能和內科疾病、藥物、生產、大量減重等壓力事件相關。通常發生是在發生這些事件後數月(因毛髮自生長期休止期脫落)才產生大量落髮情形。有時和雄性禿、稀疏性圓禿不好區分，此時臨床病史、皮膚鏡檢測，或是皮膚切片可以有所幫助。治療方面，主要還是找到成因後避開誘發原因，以及休養、營養補充為主。

**4.外力造成：**例如過度用力梳洗頭髮，或是頭髮綁太緊等，造成頭髮被拉扯掉。醫學上另外有一個診斷名稱為“拔毛癖”，常發生在兒童或是精神病患者，因反覆拉扯頭髮或是蓄意拔頭髮造成的禿髮。有時靠病史詢問(有沒有刻意拔頭髮)不一定可以得到想要的答案；若臨床上不確定，可以用皮膚鏡或皮膚切片輔助診斷。治療上，只要不再拉扯頭髮，待頭髮慢慢長出長長即可。

**5.特定皮膚疾病造成的落髮：**例如頭癬(黴菌感染)、紅斑性狼瘡、扁平苔蘚、梅毒、嚴重的脂漏性皮膚炎、乾癬...等。其中一些疾病甚至會造成頭皮紅、癢或留疤(scarring)的相關問題。治療方面主要還是要正確找出致病原因，並對症下藥。

## 美容醫學中心 (愛美肌專案)

1. 亞歷山大100發+脈衝光一次 專案價實施中
2. 脈衝光3堂+左旋C導入3堂 專案價實施中
3. 肉毒桿菌素兩區 專案價實施中
4. 玻尿酸2支 專案價實施中
5. SCARLET全臉(3D立體電波拉皮)單次 專案價實施中

詳情請洽美容醫學中心  
02-2737-2181轉8215或8285

## 『綠光雷射』治療過敏性鼻炎的新選擇

文/臺北醫學大學附設醫院耳鼻喉科 葉啟偉醫師

又到了換季的季節了，您是否又開始容易鼻塞、流鼻涕、晚上睡覺的時候只能用嘴巴呼吸呢？每當季節轉換，氣溫改變的時候，往往是過敏性鼻炎病人最痛苦的時間。目前治療過敏性鼻炎，是以鼻噴劑、口服藥物為主。藥物包括，抗組織胺、抗充血劑、類固醇等。

然而，當藥物治療的效果無法達到令人滿意的程度，尤其是鼻塞嚴重，則可以考慮進行手術，手術則包括下鼻甲切除手術、無線射频治療、以及下鼻甲雷射燒灼手術，而其中最為常見的就是下鼻甲雷射燒灼手術，手術本身所需要的時間短，不用住院、也無須全身麻醉，僅須要針對鼻部作局部浸潤麻醉，便可以完成這項手術。

本院耳鼻喉科最新引進的綠光雷射，又比傳統的二氧化碳雷射還更加良好。綠光雷射針對血紅素作用，使得出血的情況更為輕微，因此手術所形成的結痂範圍也較小；綠光雷射屬於可見光雷射，搭配導引光，可以使手術的定位更為精準，因而大大提升了病人的安全；手術所造成的傷口較傳統手術小，因此術後的恢復期也更加縮

短。綠光雷射為光纖導引，所以手術時也可以更加深入手術部位，並且同時可以搭配內視鏡，讓手術的視野更加清晰。

臨床上，綠光雷射在耳鼻喉科的應用相當的廣泛，除了鼻過敏、慢性肥厚性鼻炎外，亦可運用在許多方面。在鼻部方面，可用於頑固性流血、後鼻孔粘黏、慢性鼻竇炎及鼻息肉、鼻部血管瘤、鼻部乳突瘤、鼻內惡性腫瘤切除。喉部方面，可用於口腔內乳突瘤、舌癌、舌部腫瘤、頰部腫瘤、疣、口腔白斑、扁桃腺切除、聲帶息肉、聲帶白斑、聲帶腫瘤、選擇性喉內惡性腫瘤等。而在耳朵方面，則可用於鐮骨切除、鼓膜切開術、外耳道腫瘤切除。



## 您需要輪椅？助行器？或其他輔具嗎？ 您不清楚輔具的正確使用方法嗎？ 您知道台北市有提供輔具補助嗎？

文/臺北醫學大學附設醫院 醫療復健輔具中心

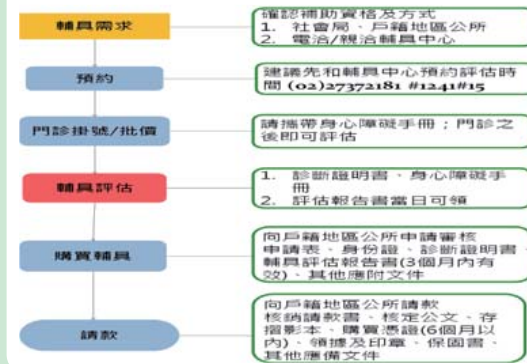
本院新成立的醫療復健輔具中心開始為您服務囉！如有任何關於輔具評估、補助及使用上的問題，歡迎和輔具中心連絡！

**親洽：**台北市信義區吳興街252號第二醫療大樓2樓 復健醫學部；在我們的網站上閱讀更多資訊www.tmu.org.tw/tmu\_web/CAT/CAT.php。

**電 洽：**(02)27372181 #1241#15

**Email：**tmuhcat@h.tmu.edu.tw

### 輔具評估及補助流程







● 用藥指導講座

講題：胃藥、止瀉劑、瀉劑用藥簡介  
日期：102/12/18(三) 下午1:10-1:40  
地點：第三醫療大樓1F(藥局前)  
講者：劉于萱 藥師

小兒科健兒門診-疫苗注射

卡介苗預防注射時間：  
星期一下午 / 張家堯 醫師

麻疹預防注射時間：  
星期四下午 / 邱慧慧 醫師



十二月 活動講座

● 衛生教育講座

講題：肺結核  
日期：102/12/06(五) 下午1:10-1:50  
地點：第三醫療大樓1F(藥局前)  
講者：吳宗翰 醫師

講題：慢性疲勞症候群的中醫治療  
日期：102/12/20(五) 下午1:10-1:50  
地點：第三醫療大樓1F(藥局前)  
講者：吳柏鋒 醫師

講題：兒童口腔保健及潔牙技巧  
(設有口腔義診服務)  
日期：102/12/26(四)  
講座地點：復健科 等候大廳  
下午 3:30 - 4:00 衛教  
口檢地點：復健科 會議室  
下午 4:00 - 5:00 口檢  
講者：李思穎 醫師

● 門診糖尿病講座

講題：中藥與糖尿病  
日期：102/12/13(五) 下午1:10-1:50  
地點：第三醫療大樓1F(藥局前)  
講者：吳柏鋒 醫師

講題：糖尿病藥物治療  
日期：102/12/27(五) 下午1:10-1:50  
地點：第三醫療大樓1F(藥局前)  
講者：黃盈華 藥師

體重管理中心

健康減重 快樂享『瘦』的溫馨園地

完美體雕

\* 不動刀、無傷口，塑出你(妳)的窈窕曲線  
衛生福利部核准，以非侵入方式針對脂肪細胞進行破壞，消除橘皮組織。

◎ 3D脂肪追蹤系統 ◎ 聚焦式非熱能震波 ◎ 真空電波拉皮

減重門診搭配“低卡營養餐”輕鬆享瘦

\* 星期二減重班招生

開課月份	時間	減重有氧課程
12月份	早上	星期六
12月份	晚上	星期二、四

※上課前請來電預約  
(課表詳見北醫體重管理中心網站最新消息)。

肚皮舞、瑜珈、燃脂有氧課程招生中

體重管理中心專線：02-2737-2181分機8420或8421、02-5550-6395



減重門診

王偉醫師(減重手術)：  
上午，星期一、星期二、星期六  
陳玉娟醫師(中醫減重)：  
下午，星期四(限約診)  
林書賢醫師(運動減重)：  
上午，星期五(復健科18C門診)  
上午，星期六(復健科19C門診)  
下午，星期三(復健科19C門診)  
晚上，星期一、星期四(復健科19C門診)

迎新年 健康年「MRI及VCT防癌專案」&「女性精選防癌專案」



到了歲末時節，北醫健康管理中心推出歲末專案「MRI及VCT防癌專案」以「全身腫瘤磁振造影」及「低劑量肺部電腦斷層」在低輻射劑量下有效偵測微小腫瘤，搭配完整的血液檢查項目及腫瘤指標、無痛腸胃鏡、男性攝護腺超音波、女性乳房及子宮卵巢相關檢查等，完整檢視癌症風險。「女仕精選防癌專案」檢查項目包含乳房專用磁振造影MRI(可偵測出小至0.1~0.2公分的乳房病灶)、乳房超音波、完整血液檢查、癌症標記、婦產科超音波、液態薄層抹片...等。今年歲末，不妨為自己規劃一趟輕鬆、優雅的健康檢查之旅吧！讓專業醫療團隊與您一起呵護健康！

**心安歲末 樂迎新春「安心專案」**  
有句諺語如是說「有健康的人，便有希望；有希望的人，便有了一切。」關注健康，為來年營造滿滿的希望與富足。北醫健康管理中心推出「安心專案」：以精密的高科技心臟冠狀動脈電腦斷層、心臟超音波及頸動脈超音波，搭配完整的血液、血脂防癌檢查與心臟機能篩檢，為您完整評估心血管健康。預約期限：102年12月1日~102年12月16日 活動期間：102年12月1日~102年12月31日止 健康諮詢專線請洽 電話：(02)2737-2181轉8325

北醫附醫健康管理中心 關心您

捐款芳名錄

102年10月北醫附醫捐款芳名錄

4,000,000	昇恒昌股份有限公司	18,000	游慶盈	5,419	本多秀光
500,000	張鳳純	17,925	林忠志	4,125	張尚哲
414,958	財團法人全聯慶祥慈善事業基金會	16,433	劉彥煌	4,013	楊孟儒
110,748	尚翔股份有限公司	15,600	呂志正	3,000	陳昭惠、俊昇科技有限公司
80,000	天行貿易股份有限公司	15,000	鄭心瑩、莊秋玲、徐美燕	1,240	李紫琴
73,581	陳世卿	12,000	陳麗卿	1,000	程勝驊、榮瑋琦、辜林、詹靜枝
50,000	久和醫療儀器股份有限公司	10,000	黃淑芳、王倫安	600	林永弘、林彥瑤
30,000	雲開科技股份有限公司	8,531	葉仁壽	500	大為早餐店、鄧玖璋
24,000	柏泰園事業股份有限公司	7,931	陳俊安	300	楊崧莞、李青純
20,000	于弘	7,444	林寅雄		
18,750	廖蔭藏	6,000	張葉森		

社工基金補助徵信錄  
102年9月份

項目	補助對象	補助金額
醫療補助	林○高	20,000
	葉○菁	26,000
	顏○琴	10,000
	陳黃○恩	4,830
	謝○武	30,000
	黃○	1,400
急難救助	林○茂	21,600
	于○謨	4,200
	林○義	500
	陳○生	30,000
	陳○祥	75,000
合計	共11人次	225,999元

政令宣導

防詐騙標語

ATM不能解除或更改付款設定！  
使用YAHOO即時通時「如有朋友託你購買遊戲點數並要求傳給他序號及密碼」這是詐騙手法，請冷靜打電話向友人查證或撥打165查證。  
凡利用法官、檢察官、警察、健保單位來電表示「你涉及洗錢、綁架、欠繳電費、為人擔保等」這全是詐騙手法，請勿上當。

信義分局六張犁派出所 關心您

12/25行憲紀念日照常門診、1/1元旦休診、1/30除夕上午診、1/31初一假日門診

Table with columns for Department (科別), Clinic (診察室), and days of the week (週一至週六). Rows include various medical specialties like Internal Medicine, Surgery, Pediatrics, and Nephrology.

※診間號『A』在第三醫療大樓，診間號『C』在第二醫療大樓，診間號『D』在第一醫療大樓※

Calendar grid for December 2023 showing dates 1 through 31.

掛號作業說明

- 新增 智慧型手機，行動掛號APP
下載資訊
• Android Phone：至Android Market 搜尋『北醫行動掛號』
• iPhone：至App Store 搜尋『北醫行動掛號』

電話掛號

- 1. 語音電話掛號：
2377-1866 服務時間：24小時全天候
2377-1323
2. 人工電話掛號：2738-0032
服務時間：8:00~16:00 (週六8:00~12:00)
8:00~9:30為高峰時段，請多利用語音與網路掛號。
3. 網路掛號、醫師停診、看診進度查詢
公告網址：www.tmu.edu.tw

現場掛號

- 1. 當天門診現場保留號之掛號作業，不論上午、下午或夜間門診一律於上午6:00由觸控式掛號機開始受理，櫃檯8:00繼續提供服務。
2. 掛號截止時間：上午11:00 下午4:00 夜間8:00

觸控式自動掛號機

全天24小時接受「預約掛號」本日門診(現場掛號)開始時間為早上6點，各看診時段掛號截止時間為：
上午診11:00掛號截止
下午診16:00掛號截止 \*週六15:00掛號截止\*
夜間診20:00掛號截止
\*機器異常時，請聯絡掛號組、分機8144

語音掛號當診預約受理時間

上午診：10:30掛號截止
下午診：15:00掛號截止
夜間診：19:00掛號截止

到診時間

上午門診：9:00~11:30
下午門診：14:00~16:30 \*週六14:00~15:30\*
夜間門診：18:00~20:00

備註

- 1. 初複診請攜帶健保卡及身分證檢核後發還
2. 牙科預約電話：27372181-3211

看診時間

上午門診：9:00~12:00
下午門診：14:00~17:00 \*週六14:00~16:00\*
夜間門診：18:00~20:30



Table with columns for Department (科別), Clinic (診察室), Day (週), and Time (上午/下午/夜間). Rows include Neurology, Obstetrics, Pediatrics, Family Medicine, and ENT.

掛號作業說明 注意事項
1. 預約期限四星期內...
2. 預約掛號者一律在上午11時30分...
3. 預約後無法於當日就診...
4. 牙科或各科特殊檢查...
5. 門診時間表所列醫師...
6. 本院掛號處大廳設有觸控式掛號機...
7. 星期日休診, 急診24小時照常看診。
診斷證明書申請流程
1. 第一次開立診斷證明書: (1) 掛號後, 至診間候診... (2) 至批價櫃檯批價繳費... (3) 至一樓「關防用印」櫃檯蓋關防。
2. 已開立過診斷證明書, 三個月內回來申請: (1) 請直接到「關防用印」櫃檯... (2) 繳費後直接取件。
外籍看護工「診斷證明書及巴氏量表作業流程」
1. 門診掛號後, 需經門診由醫師評估病況...
2. 持門診批價單至批掛櫃台繳費。
3. 申請表完成後由本院寄送至長照中心與病人。
病歷影本之申請作業
1. 申請方式: 可至櫃檯申請。
2. 申請資格: (1) 病人本人(或監護人)持身份證明申請... (2) 病人之配偶、直系血親及代為申請者...
3. 申請書及委託書可於本院網站就醫指南中下載...
申請時間: 上班時間內, 週一至週五: 09:00-17:30(日間); 18:00-21:00(夜間); 週六: 09:00-13:00
影印病歷作業時間: 1. 檢驗(查)報告及病歷摘要: 1~3工作天 2. 全本病歷: 1~14工作天
服務諮詢電話
志工服務: 27372181-8118-8117
急診服務: 27372181-8101
轉診服務: 27359903
意見及應專線: 27375993
藥物諮詢: 27372181-8130-8133
健康諮詢: 27387416

※診間號『A』在第三醫療大樓, 診間號『C』在第二醫療大樓, 診間號『D』在第一醫療大樓※

新版 電話語音掛號系統使用說明

新版英文字碼轉換數字代碼對照表，詳如下列：

Table with 4 columns (A, H, O, V) and 7 rows (01-07) showing alphanumeric codes for phone system.

例：身份證號碼為 A123456789，則應輸入 01123456789 以十一碼鍵入。 A 後9碼

操作步驟

- 1. 請輸入您需要的語言
2. 請輸入您需要的功能
3. 請選擇使用身份證或病歷號碼
5. 請輸入確認鍵
4. 請輸入您的身份證號碼或病歷號碼
6. 請輸入月份日期
7. 請輸入午別
8. 請輸入醫師代號
9. 請輸入確認鍵
10. 語音回報處理結果

語音系統快速掛號'9'操作說明

- 1. 選擇「身分證號」共20碼：身分證號共11碼+月份日期共4碼+午別共1碼+醫師代碼共4碼
2. 選擇「掛號證」17碼：病歷號共8碼+月份日期共4碼+午別共1碼+醫師代碼共4碼

Main medical schedule table with columns for Department (科別), Clinic (診察室), and days (週一至週六) with doctor names and times.

臺北癌症中心癌症特別門診:限約診, 自費診, 約診專線:(02)6636-9060 (院內分機:2110-2112)

\*診間號『A』在第三醫療大樓, 診間號『C』在第二醫療大樓, 診間號『D』在第一醫療大樓\*





Table with columns for Department (科別), Clinic (診察室), and days of the week (週一至週六). It lists various medical specialties like Sleep Center, Psychiatry, Rehabilitation, Orthopedics, Traditional Chinese Medicine, and Ophthalmology, along with the names of the attending physicians.

收費標準一覽表 (Fee Schedule Table). Columns include Item Name (項目名稱), Health Insurance Status (健保身份), and Self-payment (自費). Rows list services like consultation fees, hospitalization, and diagnostic tests.

門診參考症狀指引
請參閱本院網站中http://www.tmuh.org.tw/ 就醫指南/門診服務/病症參考

臺北醫學大學 附設醫院 | Tel: 02-2737-2181 | http://www.tmuh.org.tw
院址：臺北市信義區吳興街252號



宗旨 以創新、卓越、尊重生命的理念，達成醫學大學附設醫院教學、研究、服務之使命
願景 成為國際一流的大學醫院

目標
教學：1. 持續推動臨床教學，發展全人醫學教育。
2. 成為醫療人員教育訓練之橋樑醫院。
3. 成為國際醫療專科學術示範中心。
研究：1. 結合大學資源，持續強化院際研究合作機制。
2. 設立重點研究中心及國家級臨床試驗中心。
3. 發展國際合作，成立跨國策略聯盟之臨床研究中心。
服務：1. 強化醫院管理，建立優質且安全就醫環境。
2. 強化急重症及癌症醫療服務，拓展國際醫療服務。
3. 整合生醫科技，發展個人化醫療服務。
社區：1. 推動社區健康營造，落實長期照護與強化醫療群合作機制。
2. 成為社區防疫、社區醫療防護網之橋樑醫院。
3. 關懷國際社區醫療人道救援，提供國際醫療訓練機會。

※診間號『A』在第三醫療大樓，診間號『C』在第二醫療大樓，診間號『D』在第一醫療大樓※

大樓別	科別	診室	週一			週二			週三			週四			週五			週六		
			上午	下午	夜間	上午	下午	夜間	上午	下午	夜間	上午	下午	夜間	上午	下午	夜間	上午	下午	
第一大樓	家庭牙醫科 <small>(此列醫師開放網路掛號)</small>		黃瓊芳	黃瓊芳	宋承岳	宋承岳	呂宜蓉	呂宜蓉	黃瓊芳	宋承岳	宋承岳	宋承岳	呂宜蓉	呂宜蓉	黃瓊芳	林光勳	林光勳	呂宜蓉		
	家庭牙醫科				呂宜蓉	呂宜蓉			鄭信忠	呂宜蓉	黃瓊芳		呂宜蓉	宋承岳	宋承岳	黃瓊芳	黃瓊芳	鄭信忠		
	牙體復形科		黃瓊芳	黃瓊芳																
	牙髓病科 <small>(此列醫師開放網路掛號)</small>				張俊偉	張俊偉				林伶紅	張俊偉				洪景明	洪維強	洪維強	林光勳		
	牙髓病科 <small>(此科為特別門診，只接受預約診，不開放現場掛號)</small>		林伶紅	林伶紅		洪維強	洪維強			洪維強	張俊偉		張俊偉	張俊偉	林伶紅	洪景明	洪瑋品			
	牙周病科 <small>(此列醫師開放網路掛號)</small>		呂炫堃	李長祐	李長祐	呂炫堃	呂炫堃	鍾文宸	李長祐	李長祐	李長祐	李長祐	李長祐	李長祐	李長祐	鍾文宸	呂炫堃	吳慶榕	鍾文宸	李長祐
	牙周病科					吳慶榕				吳忠憲	吳慶榕						熊晶如			
	口腔衛教						呂宜蓉								呂宜蓉					
	廣復牙科 <small>(此列醫師開放網路掛號)</small>		陳玫秀	陳玫秀	廖培培	林哲堂	陳玫秀		阮柏凱	阮柏凱	阮柏凱	廖培培	廖培培					阮柏凱		
	廣復牙科		阮柏凱	廖培培		馮聖偉	郭尚倫		廖培培	廖培培	陳玫秀	阮柏凱	廖培培	林哲堂	廖培培	阮柏凱	陳玫秀			
	廣復牙科						曹源利								馮聖偉					
	廣復牙科						盧威佐													
	廣復牙科						王雅瑩													
	齒顎矯正科 <small>(此列醫師開放網路掛號)</small>						鄭信忠	鄭信忠		蔡吉陽	蔡吉陽						蔡吉陽		鄭信忠	
	身心障礙特別門診						牙科醫師 <small>(中醫師特別門診)</small>	張毓珊	宋承岳						鄧乃嘉	蔡恒惠				
	兒童牙科 <small>(此列醫師開放網路掛號)</small>		張毓珊	張毓珊	張毓珊		張毓珊			鄧乃嘉			鄧乃嘉	張毓珊	張毓珊	兒童牙科醫師	蔡恒惠			
	兒童牙科					陳冠樺			楊淑吟	鄧乃嘉			張毓珊					陳瑋玲		
	兒童塗氟特別門診						黃品蓉						張毓珊					李欣育		
	口腔顏面外科 <small>(此列醫師開放網路掛號)</small>		吳家佑	吳家佑	黃揚凱	彭伯宇	黃揚凱	顏明良	黃揚凱	劉定國	吳家佑	顏明良	吳家佑	彭伯宇	彭奕烜	顏明良	顏明良	彭伯宇	黃揚凱	
	口腔顏面外科		方家恩				彭伯宇			劉定國	劉定國	祁力行	黃騰毅			張文乾				
正顎手術門診		吳家佑	吳家佑	黃揚凱	彭伯宇	鄭信忠	顏明良	黃揚凱	蔡吉陽	吳家佑	顏明良			彭伯宇	彭奕烜	蔡吉陽	顏明良	鄭信忠		
人工植牙門診		吳家佑	吳家佑	黃揚凱	林哲堂	彭伯宇	顏明良	李長祐	李長祐	吳家佑	李長祐	李長祐	彭伯宇	林哲堂	顏明良	顏明良	彭伯宇			
人工植牙門診		呂炫堃	李長祐	李長祐	呂炫堃	呂炫堃		黃揚凱	吳慶榕		顏明良			呂炫堃	吳慶榕		李長祐			
顯顎障礙門診			李怡祥		吳慶榕					吳慶榕					吳慶榕					
口顏疼痛科及口腔黏膜門診		黃瓊芳							黃瓊芳						黃瓊芳					
口顏疼痛科及口腔黏膜門診		林永和																		
口腔癌診斷及病理		林永和																		
雷射門診									吳啟明	陳志明	廖吉弘									
黃揚凱醫師102年11月-103年1月出國進修，週一夜間門診由吳家佑醫師代診，週二下午門診、週三上午門診由顏明良醫師代診，週六下午門診由吳家佑醫師代診。																				
遠距照護中心	遠距照護中心		葉健全	葉健全		葉健全	葉健全		葉健全	葉健全		葉健全	葉健全		葉健全	葉健全		葉健全		
(葉健全遠距照護中心門診，約診專線2737-2181 分機 1116-1117)																				
門診戒菸 <small>(健保補助)</small>	家醫科	11D	范豪益	李欣岱	林神佑	林神佑	王永祥		王森德	林神佑	李欣岱	范豪益	王森德	李欣岱	范豪益			王永祥		
	精神科	10C	黃守宏	蔡尚穎	陳抱寰	蔡尚穎	鍾國軒		黃守宏	陳抱寰	鍾國軒	鍾國軒	黃守宏	蔡尚穎	陳抱寰	鍾國軒	陳抱寰			
	內科	33A	畢偉楓				畢偉楓			陳振文					陳振文			畢偉楓	畢偉楓	
	內科																			

北醫附醫提供門診戒菸治療服務，透過專業醫師諮詢與藥物協助幫助您成功擺脫菸癮。費用：經行政院國民健康局補助，僅需付150元掛號費及最高200元部份負擔，總計每次就診不超過350元。並由專業護理人員提供您免費的戒菸諮詢、一氧化碳檢測、戒菸手冊、戒菸班，洽詢電話：2738-7416

\*診間號『A』在第三醫療大樓，診間號『C』在第二醫療大樓，診間號『D』在第一醫療大樓\*

## 歡迎搭乘

### 臺北醫學大學附設醫院 交通資訊



**■ 免費接駁車**  
**北醫往返「捷運台北101/世貿站」**  
 行駛時間：週一至週五 07:00-21:15、週六07:00-16:00 (每10分/班)  
 行駛路線：北醫→捷運台北101/世貿站→北醫

**北醫往返「捷運市政府站」**  
 行駛時間：週一至週五7:00-21:30、週六7:00-16:00 (每10分/班)  
 行駛路線：北醫→台北市政府→捷運市政府站→台北市政府→北醫

**北醫往返「捷運六張犁站」**  
 行駛時間：週一至週五8:00-20:30、週六8:00-16:15 (每15分/班)  
 行駛路線：北醫→信安街→和平東路/信安街口→樂業街→捷運六張犁站→崇德街/信安街口→北醫

**北醫往返「松山火車站」**  
 行駛時間：週一至週五8:00-20:45、週六8:00-16:00 (每60分/班)  
 行駛路線：(去程)北醫→吳興國小→信義國中→松山商職→永春公寓→7-11前站(松山火車站旁)(回程)7-11前站(松山火車站旁)→永春公寓→國稅局宿舍→信義國中→吳興國小→北醫

**北醫往返「深坑、石碇」**  
 行駛時間：週一至週六8:30-16:30 (每2小時/班)  
 行駛路線：北醫→福容大飯店→深坑老街口→深坑區公所→翠谷山莊→(土庫)僑新公寓→石碇區公所→石碇

備註：星期日及例假日停駛  
 免費接駁車詳細時刻表請至本院網站查詢  
<http://www.tmu.edu.tw>

### 交通資訊

**■ 捷運**  
 搭乘信義線至「台北101/世貿站」：轉乘北醫附設醫院免費接駁車、藍5、22、33、37、38、226、266、288、欣欣客運1至「台北醫學大學站」  
 搭乘板南線至「市政府站」：轉乘北醫附設醫院免費接駁車、藍5、市民小巴7、266、288至「台北醫學大學站」  
 搭乘文湖線至「六張犁站」：轉乘北醫附設醫院免費接駁車、欣欣客運1至「台北醫學大學站」；欣欣客運611、板基客運至「吳興街口站」

**■ 公車**  
 台北醫學大學站：藍5、市民小巴7、22、33、37、38、226、266、288、欣欣客運1  
 吳興街口站：284、欣欣客運611、新店客運、福和客運

**■ 開車**  
 北二高、台北聯絡道下交流道→基隆路口右轉信義路→至松智路右轉→直達北醫附設醫院