



雙和醫訊

關懷·承諾·創新

2011年5月 門診時間表

◎雙和醫院，守護健康好厝邊～

板橋區林鴻池立法委員

◎社區醫學部暨健康巴士正式揭幕

◎幫助病患拼下去的「心靈關懷中心」

◎歡慶「健康快樂兒童節」

◎癌症治療新趨勢～早期胃癌之診斷與治療

◎肝膽腸胃救星的消化內科團隊～替您解決各類消化系統疾病！

◎長時間使用行動電話，小心「手機肘」！肘隧道症候群

◎年紀大就一定睡不好嗎？年長者的睡眠改變

◎調整飲食習慣，遠離代謝症候群！健康「腰」注意

◎磨藥小動作藏大隱憂！藥品磨粉，好嗎？

◎慢性處方箋預約領藥（免掛號費，詳見第12頁）

◎看診時段、掛號須知（詳見第8頁）

服務電話 (02)2249-0088

◎ 志工服務：轉分機2420

◎ 健康諮詢：轉分機1111

◎ 院長信箱：shh@shh.org.tw

◎ 急診服務：轉分機1203

◎ 藥物諮詢：轉分機1157

◎ 意見反映：轉分機2403

雙和醫院，守護健康好厝邊

板橋區立法委員 林鴻池



林鴻池委員參加糖尿病衛教宣導活動



林鴻池委員出席子宮頸癌疫苗記者會

過去醫療資訊不發達，衛生與健康教育不普及，造成國人認為只有大醫院才是好醫院，不惜長途跋涉，一味選擇醫學中心就診，常常造成大醫院人滿為患，就醫品質反而降低。

我們常說「遠親不如近鄰」，社區醫院就是我們的好厝邊，是社區的一分子，主動關懷社區裡的每個家庭，維護所有居民的健康，並樂意分享醫院內各種醫療資源，例如：舉辦社區健康檢查、健康講座、醫療常識的宣導及各類相關活動，與民眾一起在地區生根。

鴻池也經常參加社區醫院舉辦的各種活動，例如前一陣子，新北市聯合醫院板橋院區，舉辦了「遠離糖尿病」衛教宣導，透過一些有趣的活動設計，邀請社區民眾參與，達到病人衛教以及預防的功能，參與活動的民眾，都說很有收穫，也在這樣的活動中，和社區民眾達到互動，增加彼此的認識與信任。

雙和醫院自 97 年開院服務以來，始終秉持「病人為重，社區為先」的理念，以地區醫療照護、疾病預防、教育宣導為己任，守護民眾的健康，過去也曾結合社區，舉辦多場多元化的健康促進活動，包括肝炎



雙和醫院於板橋地區舉辦健康講座

(癌)、腎臟、兒童發展遲緩、消化系統篩檢、乳癌、心臟等大型健康篩檢活動，以及百餘場社區健康講座、義診。

成立將近三年，短短時間內，雙和醫院深獲各界好評，不但相繼通過國內各項評鑑，並參與 ISO 和 JCI 國際醫院評鑑，取得國際級的認證，有這樣優秀的醫療團隊進駐，不只是雙和地區民眾的福氣，也是新北市民的福氣。期盼未來雙和醫院能夠繼續卓越成長，成為兼具醫療照護、社區醫學、教學研究並重的高優質醫療院所，守護在地民眾的健康。

社區醫學部暨健康巴士正式揭幕

沒代誌入來坐，健康有保庇！



■ 新北市政府衛生局林雪蓉局長蒞臨預防醫學暨社區醫學部開幕儀式

為了促進社區健康及推動預防醫學，本院於3月24日正式成立「預防醫學暨社區醫學部」，健康巴士也在同一天啟動。由新北市政府衛生局林雪蓉局長，與本院吳志雄院長共同為「預防醫學暨社區醫學部」及「健康巴士」揭幕，宣示守護社區健康的決心。

預防醫學暨社區醫學部祝年豐主任指出，一般人認為醫院是生病的人才會去的地方，但是社

區醫學部卻是一個「沒代誌，入來坐，健康有保庇！」的地方，成為健康諮詢、癌症篩檢、體重管理等預防醫學的提供場所。

健康巴士是一台全方位的健康篩檢專車，車上配備乳房攝影、子宮頸抹片、口腔癌篩檢等設備。預計於4月份起，固定巡迴職場、社區以及偏遠地區，進行健康巡迴關懷服務，諮詢電話(02)2249-0088轉分機1111。



■ 健康巴士正式啟用，即將深入社區鄰里為民眾服務

「心靈關懷中心」

幫助重症病患找到「拼下去」的勇氣

「機器不能治療人，只有人才能治療人」，身為本院放射腫瘤及緩和醫



■ 心靈關懷中心散播心靈支持的力量

療專科醫師，有安寧之父之稱的賴允亮副院長坦言，高科技雖然帶來高治癒率，但接受治療的病患或家屬，不僅要面對治療的副作用，心裡更有說不出的苦。

本院創立「心靈關懷中心」，不僅提供癌症病

人支持與關懷，協助親友表達感觸及正確宣洩情感，也將致力培育心靈關懷的種子，在病患受苦時，透過心靈關懷系列課程建立自我調適機制，希望給予病患及家屬心靈上的希望與平安。

賴允亮副院長表示，許多患者往往因為癌症失去生存的勇氣，以為人生就要走到盡頭。其實



■ 透過拼圖，重新拼出完整的生命

痛苦只是希望的外層包裝，心靈關懷中心在僅存的時間裡，幫助病患及家屬剝掉痛苦，找出希望，以及願意「拼下去」的勇氣。

歡慶「健康快樂兒童節」

陪伴小朋友健康成長！

孩子是國家未來的棟樑，本院為慶祝兒童節，舉辦「健康快樂兒童節」活動，由錦和國小直笛隊同學的演奏揭開序幕，這群愛好音樂的小朋友今年也受邀到臺北花卉博覽會表演，帶來既耳熟能詳又活潑溫馨的曲目。

配合兔年，特地安排兔子先生到現場發送氣球，熱情地和小朋友們握手、合影，現場充滿熱鬧的氣氛。

本院吳志雄院長和婦幼中心袁九重主任都在致詞中表示，照顧好兒童的健康，國家才有競爭力。吳院長並偕同婦幼中心成員探視兒童病房住院的小朋友，並發送精美小禮物。

活動圓滿的落幕，小朋友的快樂微笑就是給我們最大的鼓勵，未來本院會持續提供最完善的醫療服務，照顧大家的健康也溫暖大家的心。



■ 吳志雄院長與袁九重主任探視病童並發送小禮物



■ 錦和國小的同學帶來活潑溫馨的笛子演奏

曲線雕塑班成員回娘家

少吃多動配合低卡飲食，讓您兼顧美味和身材

復健醫學部許雅雯醫師指出，影響肥胖最大的因素還是來自於環境，過去10年來人類基因並無改變多少，但是肥胖的人愈來愈多。由家庭開始改變食物烹調及飲食習慣，才能有效控制體重。



曲線雕塑班舉辦健康講座，由諮詢師來宣導健康飲食

曲線雕塑班陳妍君諮詢師提到，飲食控制不如想像中的困難，只要花點心思、減少一些令人容易發胖的食材，如糖、油脂，也能做出好吃、健康、不發胖的餐點。例如可以用寒天取代泡芙內的卡士達醬，便成為低熱量的「寒天咖啡泡芙」。另外把做糕點最常使用的鮮奶及奶油，換成低脂鮮奶與健康的橄欖油，同樣也能讓營養滿分、美味滿分、健康滿分。

陳妍君諮詢師強調，很多人都知道「少吃、



茶會提供多項低熱量美食，兼顧美味和健康

多動」是減重的不二法門，但少吃已經很困難了，要多動更是不容易。因此曲線雕塑班針對不愛動的民眾，特別設計利用「脈沖調制中頻儀器」，幫助局部肥胖部位進行「被動式運動」，加強局部運動量及身體代謝，而此方法已通過萬芳醫院臨床人體試驗證實有效。

為慶祝本院曲線雕塑班成立兩週年，服務超過4000人次，日前特舉辦健康體脂測量及年後健康講座，並於茶會中提供多樣低卡、低脂、美味的西式餐點與健康沙拉和大家一同分享。曲線雕塑班即日起提供單次個人健康曲線諮詢，預約專線：(02)2249-0088 轉 1614 或 8750。

5月7日「媽咪我愛妳」 母親節暨護士節健康篩檢活動



歡迎大家5月7日一起來參加「媽咪我愛妳」健康篩檢活動

每年一度的母親節，為關心平日辛勞的媽媽，本院將在5月7日上午9點到11點於院內大廳舉辦「媽咪我愛妳」母親節暨護士節健康篩檢活動，作為送給照顧全家的媽媽最好的母親節禮物。

當天將提供抽血檢測，初步篩檢是否有慢性不排卵、不孕、更年期、卵巢癌的疑慮。依據不同年齡進行篩檢，39歲以下可以透過評估「睪酮素 (testosterone)」數值，檢視是否為多囊卵巢症候群。40~45歲的婦女朋友可以藉由血液中的「濾泡刺激素 FSH」數值，評估卵巢功能以檢測是否已進入更年期。46歲以上則可經由「卵巢腫瘤篩檢指標 CA125」來檢測是否為卵巢癌的高危險族群。

現場還設有精心籌備的多元化健康小站，包括：骨質密度、體脂肪檢測。針對好發於女性族群的各類疾病，提供全面性的篩檢服務，把健康送給每一位偉大的媽媽。

除了篩檢活動外，也安排「禮讚母親」的節目，在這樣一個特別的日子裡，讓大家透過讚頌的方式，向母親表達無盡的感激之情。

同時，現場還會有衛教講座、諮詢以及有獎徵答等豐富的活動內容。媽媽的健康是全家人的幸福，帶著媽媽前來健康檢查，就是最好的母親節禮物。

新進主治醫師介紹



一般外科
蘇彥豪醫師

主治專長：肝膽腸胃外科手術，腹腔鏡膽囊切除、總膽管結石、消化性潰瘍穿孔修補、腹股溝疝氣及闌尾炎切除等手術，各式微創腹腔鏡減重手術（胃腸繞道手術，胃袖狀切除手術，胃束帶置放手術），胃內水球置放

學歷：臺大醫學院醫學系

經歷：臺大醫院外科部住院醫師、臺大醫院一般外科總醫師、桃園敏盛醫院一般外科及亞太內視鏡減重中心主治醫師、臺大醫院兼任主治醫師、中華民國外科專科醫師、臺灣消化系外科專科醫師、臺灣內視鏡外科專科醫師、臺灣外傷醫學會專科醫師、臺大醫院腎臟移植訓練醫師、日本東京大學附設醫院肝膽胰及移植外科研究員



李宜霖主任表示，內視鏡手術可減少手術後併發症及後遺症

早期胃癌之診斷與治療

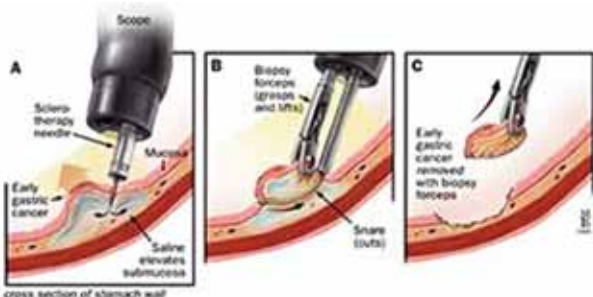
內視鏡黏膜切除術與內視鏡黏膜下剝離術

癌症中心 胃癌團隊召集人 李宜霖主任

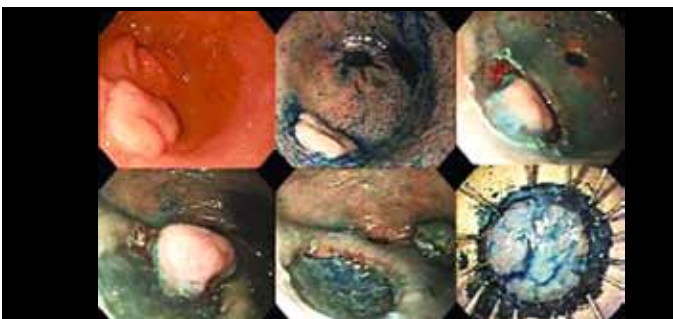
胃癌團隊成員：消化內科、消化外科、血液腫瘤科、放射腫瘤科、影像醫學部、病理科、核子醫學科、營養室、癌症個案管理師

近年來，隨著消化內視鏡診斷技術的發展，有愈來愈多的早期消化道癌症及腫瘤被診斷出來。因此以內視鏡切除消化道腫瘤已經被更廣泛地運用，其中包括早期胃癌、食道癌、大腸直腸癌、甚至是黏膜下腫瘤都可能使用內視鏡完整地切除，患者因而可以減少手術後的併發症或是後遺症。

內視鏡治療的方法，可分為傳統的「內視鏡黏膜切除術 Endoscopic mucosal resection (EMR)」以及「內視鏡黏膜下剝離術 Endoscopic submucosal dissection (ESD)」。在日本及台灣，對於早期胃癌的治療，前幾年普遍採用的方法是施行內鏡黏膜切除術 (EMR)，但是近年來已逐漸地被內視鏡黏膜下剝離術 (ESD) 所取代。



「內視鏡黏膜切除術(EMR)」示意圖



「內視鏡黏膜下剝離術(ESD)」手術流程圖

傳統內視鏡黏膜切除術 (EMR) 的優點是操作簡單且容易學習，但是最大的缺點是只能切除小的病灶 (通常是小於 1-2 公分的腫瘤)。當較大範圍的病灶需要切除時，則需使用分次切除 (piecemeal resection)，此時較易造成殘留腫瘤組織，同時也會引起較高的復發率。

「內視鏡黏膜下剝離術 (ESD)」是一較困難之內視鏡治療術，因此須由較有經驗之專科醫師進行操作。其最大的優點是可將大範圍的腫瘤一次完整的切除下來。其方法是先在病灶外圍 5mm 處先作記號定出欲切除的範圍，接著在標記點處下層注射生理食鹽水或是玻尿酸，而後使用電刀從標記點外圍處將病灶全周圍切開，最後再使用電刀作黏膜下層剝離將病灶與胃壁完全分開，達成切除病灶的目的。

所切除的病灶固定於軟木板上並加以標示，以 10% 福馬林液處理，並由病理科醫師詳細評估。若是檢體的邊緣以及底部都乾淨沒有殘留惡性細胞時，即代表完全切除。後續毋需再做化學治療或是放射治療。若是切除的邊緣還有殘留惡性細胞時，則需考慮作手術胃切除及淋巴清除術。

可用內視鏡切除的早期胃癌？簡而言之，就是當早期胃癌的病灶沒有淋巴轉移時，就可以用內視鏡切除。所以術前的腹部超音波或是電腦斷層掃描、內視鏡超音波 (EUS) 檢查可提供作為參考。再則根據研究顯示：1. 當腫瘤分化良好、非潰瘍型的早期胃癌，若僅侵犯黏膜層時，不論腫瘤大小，都未發現有淋巴轉移。2. 有分化的潰瘍型早期胃癌，或是侵犯限於上 1/3 的黏膜下層，當腫瘤不超過 3 公分時，也未發現有淋巴轉移。3. 若是分化不良的腫瘤，僅侵犯黏膜層且腫瘤不超過 3 公分時，也沒有淋巴轉移。

因此在這些情形下，淋巴轉移的機會極少，應可以放心使用內視鏡切除，而不需施行淋巴腺清除。

總之，經由好的內視鏡診斷，及早發現病灶所在，及早治療。不僅僅可以改善整體的預後，並且可以使用內視鏡的方式做局部治療。如此病患不僅可以活的更久，也會過的更好。



各種用於做「內視鏡黏膜下剝離術(ESD)」的電刀

肝膽腸胃救星的消化內科團隊

替您解決各類消化系統疾病！



■ 李宜霖主任所帶領之陣容堅強的消化內科團隊

科內成員：

本院消化內科於 97 年 7 月成立，目前本科成員共十九人，包括七位專任主治醫師、一位兼任主治醫師、一位研究醫師及十位技術人員。由消化系專科醫師、超音波室、內視鏡中心、肝病中心等醫護團隊組成，其任務為消化系統之研究、教學及醫療照顧。

主要服務：

除了提供門診、住院病人的醫療照顧及專科照會外，內視鏡、超音波檢查及治療中心，以最新穎的設備及人性化的檢查室提供多種診療處置，本科對於各種消化系統疾病的診斷與治療皆能完善執行，因此維持高品質的精緻醫療，是我們努力追求的目標。同時提供有關消化道疾病之諮詢、定期舉辦衛教宣導活動，讓病人得到全方位的醫療照顧，達到以病人為中心之高品質醫療。

衛教講座		
時間	題目	講者
09:30-10:00	早期大腸癌之診斷及治療	消化內科 陳孫源醫師
10:30-11:00	胃癌遠近治療	消化內科 林志謙醫師
11:30-12:00	防癌飲食	營養師 符世瑩醫師

■ 科內醫師積極配院內外講座活動，將健康知識傳達給民眾

本院醫療設備可進行上消化道內視鏡、下消化道內視鏡、內視鏡逆行性膽道胰管檢查、內視鏡止血術、食道擴張術、內視鏡息肉切除術、內視鏡靜脈瘤硬化及結紮療法、內視鏡異物移除術、十二指腸乳頭切開及膽道截石術、經皮內視鏡胃造瘻術，更針對早期消化道腫瘤治療，使用窄頻影像系統 NBI(narrow band image) 進行早期診斷，並可施行無痛腸胃鏡檢查與治療，提供病人更多元化、人性化的醫療服務。

臨床醫療：

本院醫療設備可進行上消化道內視鏡、下消化道內視鏡、內視鏡逆行性膽道胰管檢查、內視鏡止血術、食道擴張術、內視鏡息肉切除術、內視鏡靜脈瘤硬化及結紮療法、內視鏡異物移除術、十二指腸乳頭切開及膽道截石術、經皮內視鏡胃造瘻術，更針對早期消化道腫瘤治療，使用窄頻影像系統 NBI(narrow band image) 進行早期診斷，並可施行無痛腸胃鏡檢查與治療，提供病人更多元化、人性化的醫療服務。

(1) 肝癌的局部治療

針對小型肝癌病人以「經皮酒精治療 PEI

(percutaneous ethanol injection)」及「射頻治療 RFA (radiofrequency ablation)」，以提升肝癌病人的生活品質與存活率。

(2) 膽胰道內視鏡治療術

針對膽胰道結石或癌症病人進行膽道壺腹切開術或擴張術並取石。此外，也可運用內視鏡技術插入膽道支架以減少膽道阻塞所造成的感染症。

(3) 以內視鏡胃造瘻術服務長期鼻胃管灌食的病人

長期必須依賴鼻胃管灌食的病人，經皮內視鏡胃造瘻術可提供更方便的腸胃道營養途徑。雖然經皮內視鏡胃造瘻術的嚴重併發症與死亡率並不高，但考量到及胃造瘻口對於台灣的風俗習慣及病人與家屬在身體、社會心理的衝擊，本院的經驗是認為在台灣地區進行內視鏡胃造瘻術要慎選病人，並定期對主要照護者進行護理衛教。

(4) 早期腸胃道癌症的偵測與內視鏡治療術

本院內視鏡中心配備有最新型之高解像力之內視鏡，配合窄頻影像系統 (NBI) 及黏膜染色技術 (chromoendoscopy)，可在早期就診斷出消化道的癌病變，達成早期診斷、早期治療之目的。針對早期的消化道癌病變，可使用本院專精之「內視鏡黏膜切除術 (EMR)」或「內視鏡黏膜下剝離術 (ESD)」，可做局部完整的腫瘤切除。不僅可以改善病患之預後，對於術後生活品質的提升也極有助益。

特色中心：

內視鏡中心

99 年 3 月成立的「內視鏡中心」，座落於本院地下一樓，擁有寬敞的空間，配備尖端儀器，提供民眾全方位之消化道疾病診治，可篩檢出最早期的癌前病變，達到早期偵測、早期治療的目的。

除了先進的診斷設備外，整合專業醫療團隊，提供醫學中心水準之高品質檢查與治療，是國內少數可以施行內視鏡消化腫瘤切除的醫療中心。並著重術前的衛教與術後的追蹤關懷，讓病人從接受檢查到恢復，都處在舒適的環境，並得到最妥善的照顧。

肝病中心

肝病是臺灣的國病，慢性B、C肝炎更是國人常見的慢性疾病，也是造成肝硬化和肝癌的主因。肝臟本身沒有神經，感染者在初期並無明顯症狀，往往成為隱性帶原者而不自知，在不知不覺中進入肝炎、肝硬化、肝癌的「三部曲」。

為了加強肝病的預防與治療，本院特於99年10月設立「肝病中心」。早期發現、早期治療是肝病防治的基本原則，現有的肝炎治療準則及方法都可以積極治療肝炎。本中心將會積極推廣肝病防治工作，為大家守護肝臟健康，免除肝硬化、肝癌的威脅。



■ 內視鏡中心設有精良設備，全方位診斷及治療消化系統疾病
■ 肝病中心積極推廣肝病防治，為大家守護肝臟的健康

未來展望：

著重醫學與倫理並重，訓練優秀的消化內科專科醫師。結合基礎與臨床研究，成為消化內科研究重鎮。以人性化的服務及視病人如己親的態度，對待每一位病人和其家屬。

不管是在臨床服務、相關研究及醫學教育三個方面，都是我們努力追求卓越的目標。此外，三所院區的消化內科整合之後，必能開拓出另一番局面，不只是在國內能夠嶄露頭角，希望能在國際間，也能成為消化醫學的研究與治療重鎮。



李宜霖主任

主治專長：消化道無痛內視鏡檢查暨治療技術、早期食道癌、胃癌、大腸癌診斷、早期消化道腫瘤內視鏡切除治療、膽道鏡診斷治療技術、慢性B型、C型肝炎暨肝癌診斷治療

學歷：中山醫學大學醫學系

經歷：現為本院消化內科主任、臺灣消化系醫學會指導醫師、臺灣消化系內視鏡醫學會指導醫師；曾任嘉義長庚醫院肝膽腸胃科主治醫師、林口長庚醫院肝膽腸胃科主治醫師、長庚醫院助理教授



鄭勇山醫師

主治專長：一般內科及消化性疾病、胃腸道腫瘤、各種急慢性肝炎、肝臟腫瘤、食道靜脈曲張治療、其他特殊胃腸肝臟胰臟疾病

學歷：日本國立山口大學醫學博士、中國醫藥大學醫學士

經歷：現為本院消化內科主治醫師；曾任本院消化內科主任、萬芳醫院消化內科主任、臺北市立忠孝醫院內科主任

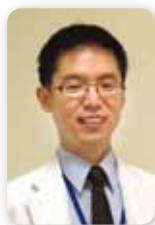


陳明堯醫師

主治專長：良性及惡性胃腸道腫瘤、急慢性肝炎、肝硬化、肝臟腫瘤、消化道內視鏡治療術、一般消化性疾病

學歷：中國醫藥大學醫學士

經歷：現為本院消化內科主治醫師；曾任萬芳醫院內科部總醫師、萬芳醫院消化內科研究醫師



簡錫淵醫師

主治專長：一般消化系統疾病、急慢性腸胃炎、吞嚥障礙、胃食道逆流症、食道癌、胃十二指腸潰瘍、胃癌、腸躁症、便秘、腹瀉、血便、大腸憩室、大腸息肉、大腸癌、腹部超音波術、消化道內視鏡治療術

學歷：臺北醫學大學醫學士

經歷：現為本院消化內科主治醫師；曾任萬芳醫院消化內科臨床研究員、萬芳醫院內科部總醫師

消化內科醫師群



吳立偉醫師

主治專長：病毒性肝炎、肝癌診斷、小型肝癌治療、內視鏡檢查、腹部超音波檢查、一般消化系統疾病

學歷：臺北醫學大學醫學士

經歷：現為本院消化內科主治醫師；曾任成大醫院胃腸肝膽科總醫師、成大醫院內科部住院醫師、和信治癌中心醫院內科部住院醫師



林志峰醫師

主治專長：一般消化系統疾病、急慢性肝炎、吞嚥困難、胃食道逆流症、消化性潰瘍、消化道癌症、腹部超音波術、食道靜脈曲張治療

學歷：國防醫學院醫學士

經歷：現為本院消化內科主治醫師；曾任三軍總醫院基隆分院主治醫師、三軍總醫院一般醫学科總醫師、三軍總醫院肝膽胃腸科總醫師、三軍總醫院內科部住院醫師

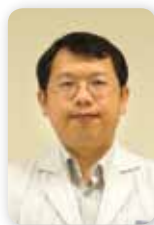


劉泮甫醫師

主治專長：一般消化性疾病、B型肝炎 C型肝炎治療、逆流性食道炎、食道靜脈曲張治療

學歷：臺北醫學大學醫學系

經歷：現為本院消化內科主治醫師、臺灣消化科專科醫師；曾任臺中榮總消化內科總醫師、臺中榮總消化內科住院醫師



陳永發醫師

主治專長：胃食道胃酸逆流、消化性潰瘍、幽門螺旋桿菌感染、大腸機能失調、急慢性肝炎、肝硬化、脂肪肝、胃腸肝膽腫瘤

學歷：臺北醫學大學醫學研究所、私立高雄醫學院醫學士

經歷：現為本院消化內科兼任主治醫師、萬芳醫院消化內科主治醫師



2011年5月門診時間表

備註

◎健康檢查特約門診：限約診者，如有
◎婦產科超音波特約門診：高層次超音
◎健兒門診：非一般門診，為施打預防

診區	科別	診間	星期一			星期二			星期三		
			上午	下午	晚上	上午	下午	晚上	上午	下午	晚上
外科門診區	骨科	1	吳興盛 08053		林哲立 11010	邱彥碩 08441 (限50號)	邱彥碩 08441 (限50號)		吳興盛 08053		黃裕閔 08591 (限80號)
		2	李協興 08237			曾永輝 10686	曾永輝 10686 (脊椎特別門診)		陳致宇 10207	陳致宇 10207	
		3	翁佩韋 08348 (膝關節特別門診)	黃裕閔 08591		江長蓉 10687	翁佩韋 08348 (限50號)	翁佩韋 08348 (限50號)		李協興 08237	李協興 08237
	家庭醫學科	5	杜灝岳 10350	劉顯達 10202	陳筱筠 10003 (5/2、9、16)	劉家鴻 08469	周碩渠 09140	陳怡夙 08347	王慈峰 60055	劉顯達 10202	劉家鴻 08469
		6			陳守堅 60595	林英欽 08048 (限約診)	蔡承諱 10083 (限10號)	范豪益 60052 (職業病特別門診)	謝哲敏 60767	林英欽 08048	
	戒菸門診			劉顯達 10202	陳筱筠 10003 (5/2、9、16)	劉家鴻 08469	周碩渠 09140	陳怡夙 08347	王慈峰 60055	林英欽08048 劉顯達10202	劉家鴻 08469
	青少年健康促進門診					林英欽 08048 (限約診)			錢世盈60266 (限約診)(二樓 健檢中心看診)		
	神經外科	9	林乾閱 08056		林乾閱 08056	蔡行瀚 08004	曾元昀 60570 (5/3、17、31)		林乾閱 08056 (限90號)		蘇鈺凱 10463
		10	曾元昀 60570			張丞圭 11064	葉宜憲 08354	林恩源 60449	雷大雅 60563	雷大雅 60563	
	脊椎、背痛門診(神經外科)	11	林家瑋 08050	蘇鈺凱 10463		廖國興 60401	陳淑美 60569		張丞圭 11064	邱文達停診 (由林家瑋主任代診)	
			曾元昀 60570		林乾閱 08056		曾元昀 60570 (5/3、17、31)	林恩源 60449	雷大雅 60563	雷大雅 60563	蘇鈺凱 10463
	腦腫瘤、腦中風、腦血管病變 特別門診		林家瑋 08050				葉宜憲 08354				蘇鈺凱 10463
	整形外科(美容外科)	13	鐘一傑 10294			劉明孝 60104					鐘一傑 10294 (限50號)
	一般外科	15	黃銘德 08142	陳信安 11063	謝志華 08214	謝志華 08214	丘基泰 10305	張東晟 09432	魏柏立 60040	謝志華 08214	丘基泰 10305
		16	郭立人 60415			吳志雄 09800			黃銘德 08142	陳信安 11063	
		17	蘇智銘 08261								
			郭立人 60415 (16診看診)		謝志華 08214 (15診看診)	吳志雄 09800 (16診看診)		張東晟 09432 (15診看診)	魏柏立 60040 (15診看診)	謝志華 08214 (15診看診)	
			蘇智銘 08261 (17診看診)		謝志華 08214 (15診看診)	謝志華 08214 (15診看診)					丘基泰 10305 (15診看診)
	大腸直腸外科		黃銘德 08142 (15診看診)				丘基泰 10305 (15診看診)				丘基泰 10305 (15診看診)
	乳房外科			陳信安 11063 (15診看診)					黃銘德 08142 (16診看診)	陳信安 11063 (16診看診)	
	消化外科			陳信安 11063 (15診看診)					陳信安 11063 (16診看診)	陳信安 11063 (16診看診)	
	肝膽外科			陳信安 11063 (15診看診)					陳信安 11063 (16診看診)	陳信安 11063 (16診看診)	
	甲狀腺外科			陳信安 11063 (15診看診)					陳信安 11063 (16診看診)	陳信安 11063 (16診看診)	
	移植外科			陳信安 11063 (15診看診)					陳信安 11063 (16診看診)	陳信安 11063 (16診看診)	
	血液病門診	21	謝耀宇 10573 (20診看診)	趙祖怡 10575	謝耀宇 10573	陳建銘 09314	謝耀宇 10573	蘇勇誠 09315	蘇勇誠 09315		陳建銘 09314
	腫瘤聯合門診	21	謝耀宇10573 (20診看診) 彭汪嘉康08211 (21診看診)	趙祖怡 10575	謝耀宇 10573	陳建銘 09314	謝耀宇 10573	蘇勇誠 09315	蘇勇誠 09315		陳建銘 09314
		22	蔡若婷 10576	賴允亮 09032 (腫瘤治療緩和)		李明憲 09112					
放射腫瘤科門診 (限約診)	地下二樓門診	李明憲 09112				賴允亮09032 (腫瘤治療緩和) 李明憲09112		蔡若婷10576 李明憲09112	蔡若婷 10576		
心臟血管外科	27		林俊華 09598						胡珀元 08869		
胸腔外科	28		張統優 09262		郭光泰 10205			張統優 09262	王良順 10037		
泌尿科	29	陳冠州 08141	劉家宏 09599	劉家宏 09599	吳佳璋 08253	劉家宏 09599	吳佳璋 08253	陳冠州 08141			
淋巴血管外科	30										
一般醫學外科 (教學門診)(限掛8位)	30							下午 吳佳璋 08253 (5/4)	蘇智銘 08261 (5/11)	鐘一傑 10294 (5/18)	
眼科門診區	眼科	1	林怡嬋 09313 (限90號)	許紋銘 08054 (限50號)	林孟穎 10208 (限50號)	林孟穎 10208	吳建良 60045	李振東 60592 (限50號)	許紋銘 08054 (限50號)	林祐詩 60556	許紋銘 08054 (限50號)
		2		林孟穎 10208		林祐詩 60556	林怡嬋 09313 (限約診)		林怡嬋 09313		
	視網膜門診					林怡嬋 09313 (限約診)					
	青光眼門診				林祐詩 60556		李振東 60592		林祐詩 60556		
	眼角膜門診					吳建良 60045					

有問題請電洽健檢中心：2249-0088轉分機2251-3 ©限約診：須與醫師事先約診
 香波、頸部透明帶、4D超音波，超音波預約專線：2249-0088 轉2984。
 針灸及兒童健檢專用。兒童卡介苗預防注射，限週五下午健兒門診施打(下午2點至4點)。

星期四			星期五			星期六	
上午	下午	晚上	上午	下午	晚上	上午	
黃裕閔 08591 (限80號)	邱彥碩 08441		吳興盛 08053 (背椎特別門診)(限80號)	陳致宇 10207	陳致宇 10207	林哲立 11010	
曾永輝 10686			邱彥碩 08441 (限60號)				
江長蓉 10687 (背椎特別門診)	江長蓉 10687	陳加憲 10688		李協興 08237		陳加憲 10688	
林珮琪 60411	陳怡夙 08347	周碩渠 09140	杜灝岳 10350	劉家鴻 08469	謝哲敏 60767	陳筱筠 10003	
	林英欽 08048	林英欽 08048 (限約診)		謝灝華 60057 (限約診)	劉顯達 10202 (限約診)	劉顯達 10202	
	陳怡夙 08347			劉家鴻 08469		陳筱筠10003 劉顯達10202	
		林英欽 08048 (限約診)					
陳正冠 60037			林家璋 08050	林天仁 60038		曾元昀 60570	
李良雄 (教學門診) (限5位)		魏立 60203	張丞圭 11064	葉宜憲 08354	吳忠哲 60106	蘇鈺凱 10463	
			葉宜憲 08354				
陳正冠 60037		魏立 60203		林天仁 60038	吳忠哲 60106	曾元昀 60570	
			林家璋 08050	葉宜憲 08354			
吳欣恆 60607			鐘一傑 10294			黃志宏 08259	
張東晟 09432	蘇彥豪 11066	蘇智銘 08261	丘基泰 10305	張東晟 09432	黃銘德 08142	陳信安 11063	
吳志雄 09800	梁宏華 60294		蘇彥豪 11066	謝志華 08214		蘇智銘 08261	
張東晟 09432 (15診看診)	梁宏華 60294 (16診看診)	蘇智銘 08261 (15診看診)		張東晟 09432 (15診看診)			
吳志雄 09800 (16診看診)	蘇彥豪 11066 (15診看診)		丘基泰 10305 (15診看診)		黃銘德 08142 (15診看診)		
	蘇彥豪 11066 (15診看診)		蘇彥豪 11066 (16診看診)			陳信安 11063 (15診看診)	
	蘇彥豪 11066 (15診看診)		蘇彥豪 11066 (16診看診)			陳信安 11063 (15診看診)	
	蘇彥豪 11066 (15診看診)		蘇彥豪 11066 (16診看診)			陳信安 11063 (15診看診)	
趙祖怡 10575	趙祖怡 10575		陳建銘 09314	蘇勇誠 09315			
趙祖怡 10575	趙祖怡 10575	姚乃舜 60229	陳建銘 09314	蘇勇誠 09315			
蔡若婷 10576			賴允亮 09032 (腫瘤治療症狀緩和)	李明憲 09112			
	李明憲 09112			賴允亮 09032 (腫瘤治療症狀緩和)			
	林俊華 09598 (靜脈曲張)		胡珀元 08869				
王孔民 60218			王良順 10037	郭光泰 10205			
吳佳璋 08253	劉家宏 09599		陳冠州 08141	吳佳璋 08253	陳冠州 08141	劉家宏 09599	
許文憲 60030 (下肢淋巴水腫)							
賴史忠60574 (5/12、26)(限50號)	賴史忠 60574 (限50號)	林孟穎 10208 (限50號)	許紋銘 08054 (限50號)	林怡嬋 09313	林怡嬋 09313 (限50號)	許紋銘 08054 (5/14、28)(限70號)	林怡嬋 09313 (5/7、21)(限70號)
許紋銘08054 (5/5、19)(限50號)							
王宗仁 60555	林孟穎 10208		何昭德 60272			林孟穎 10208 (5/14、28)(限70號)	
賴史忠 60574 (5/12、26)	賴史忠 60574		何昭德 60272				
王宗仁 60555							

日	一	二	三	四	五	六
1	2	3	4	5	6	7
8	9	10	11	12	13	14
15	16	17	18	19	20	21
22	23	24	25	26	27	28
29	30	31				

日	一	二	三	四	五	六
			1	2	3	4
5	6	7	8	9	10	11
12	13	14	15	16	17	18
19	20	21	22	23	24	25
26	27	28	29	30		

看診時間

上午門診 09:00~12:00
 下午門診 14:00~17:00
 夜間門診 18:00~21:00

看診報到截止時間

上午門診 11:30
 下午門診 16:30
 夜間門診 20:30

掛號須知

現場掛號

上午門診 08:00~11:30
 下午門診 13:00~16:30
 夜間門診 17:00~20:30

預約掛號

- 自動掛號機 (24小時) 一樓大廳志工服務台旁
- 網路預約掛號 (24小時) www.shh.org.tw
- 語音預約掛號 (24小時) 專線：2248-0098
- 人工預約掛號 (專線：2248-0607)
 星期一至星期五(上、下午) 上午：08:00~12:00
 星期六(上午) 下午：13:00~17:00

當診可掛號時段

- 同現場掛號時段
- 自動掛號機、網路及電話語音掛號：
 上午門診：08:00~11:00
 下午門診：13:00~16:00
 夜間門診：17:00~20:00
- 人工掛號 (專線2248-0607)：
 上午門診：08:00~11:00
 下午門診：13:00~16:00

門診注意事項：

1. 初診預約病患請先到服務檯填寫「基本資料」再到掛號櫃檯報到。
2. 看診後請先至批價櫃檯批價，再到藥局領藥。
3. 若無法於當日就診者，請於前一日電話告知預約號改期或取消。

退費需知：

1. 請於就醫當日起7日內(不含例假日)
2. 於本院門診時間
3. 請攜帶健保卡、本院收據、身分證明文件(兒童請帶戶口名簿)
4. 至門診批價櫃檯辦理退費(前項缺一或逾期均不受理)。
5. 逢月底，請於隔月2號前來辦理退費。

診斷證明書申請流程

- 第一次開立診斷證明書：
 1. 掛號後，至診間候診，醫師診察時，向醫師說明申請用途(如需英文診斷書請事先告知醫師)。
 2. 至批價櫃檯批價繳費，並告知所需份數。
 3. 至一樓「關防用印」櫃檯蓋關防。
- 已開立過診斷證明書，三個月內回來重開：
 1. 請直接到「關防用印」櫃檯，請告知診斷證明書的「流水編號」或「開立日期」。
 2. 批價後直接用印。

診區	科別	診間	星期一			星期二			星期三		
			上午	下午	晚上	上午	下午	晚上	上午	下午	晚上
二樓	眼科門診區	眼整形門診		許紋銘 08054		林孟穎 10208		林怡嬋 09313		許紋銘 08054	
		小兒眼科					林怡嬋 09313 (限約診)				
		屈光手術					吳建良 60045				
		視力保健		林怡嬋 09313		林孟穎 10208		李振東 60592		許紋銘 08054	
	內科門診區	心臟內科	1	劉如濟 08051		宋立勤 10204	胡幃勳 11059	宋立勤 10204	劉順鑫 08787	劉如濟 08051	洪明佑 08212 (限40號)
			2	郝文瑞 08780	洪明佑 08212	胡幃勳 11059	洪明佑 08212	蔡慶驪 11067		劉順鑫 08787	郝文瑞 08780
			3	宋立勤 10204			祝年豐 09600	洪明佑 08212 (5診看診)		祝年豐 09600	
		職業醫學科	3		林慶豐 60283 (限約診)		祝年豐 09600	張武修 60416 (5/3、17、31)		祝年豐 09600	
		神經科	5	陳致中 08788			陳致中 08788 (睡眠障礙)			陳柏志 09182	鍾禎智 10670
			6	鄒定宇 08242	游家銘 60109	胡朝榮 08216		陳柏志 09182	鍾禎智 10670	鄒定宇 08242 (睡眠障礙)	
		腎臟內科 (慢性腎病特別門診)	7	吳美儀 09643			蔡慧芳 08239			范揚智 08679	
		腎臟內科	8	許永和 08060	林裕峯 08681	蔡慧芳 08239	范揚智 08679	林裕峯 08681	林添松 60341	許永和 08060	蔡慧芳 08239
		腎臟內科 (腹膜透析診)(限約診)	腹膜透 析中心		范揚智 08679 (5/2)			蔡慧芳 08239 (5/3)		林裕峯 08681 (5/4)	
		新陳代謝科	9	蔡昆原 08683	謝安慈 08058		劉偉翰 60573			謝安慈 08058	
			10	吳忠擇 08786		吳忠擇 08786		蔡昆原 08683		吳忠擇 08786	
		甲狀腺超音波特別門診(限約診)			吳忠擇 08786						
		糖尿病衛教門診 (需新陳代謝科轉介)		衛教師	衛教師		衛教師	衛教師		衛教師	衛教師
		營養諮詢門診(限約診)					營養師	營養師		營養師	
		風濕免疫過敏科	11			周貝倫09579 (專科診)(尿酸痛風 (慢性骨椎炎)	周貝倫09579 (專科診)(尿酸痛風 (慢性骨椎炎)			張棋楨 60111	
胸腔內科	12	李俊年 08057	陳資濤 09330	張志誠 09005	陳資濤 09330 (睡眠呼吸障礙)		李俊年 08057	張志誠 09005 (肺癌)	李俊年 08057		
	13										
一般內科 (教學門診)(限掛8位)	13	陳柏志 09182 (5/30)									
消化內科 (肝膽腸胃科)	15	林志峰 09440	鄭勇山 08210	陳明堯 08350	陳明堯 08350	簡錫淵 09003	吳立偉 09439	鄭勇山 08210			
	16	李宜霖 10001	吳立偉 09439		劉泮甫 10203	劉泮甫 10203		陳永發 60075	李宜霖 10001		
感染科	17	劉永慶 08682	劉湘美 10638		劉永慶 08682	劉湘美 10638			劉湘美 10638		
精神科(身心科)	18							鐘國軒 60118	黃守宏 60155 (睡眠障礙)		
	19	陳佳惠 08358	陳佳惠 08358 (睡眠障礙)	李信謙 08518	李信謙 08518	陳佳惠 08358 (睡眠障礙)		陳嘉新 10206	陳佳惠 08358		
健中檢心	健康檢查 門診體檢	健中檢心	周碩渠 09140	陳怡夙 08347		周碩渠 09140	劉顯達 10202	杜瀛岳 10350	劉家鴻 08469		
耳鼻喉科 喉門頭頸區	耳鼻喉科	1	黃鈞鼎 08240	賴銘堂 60080	李飛鵬 60340	趙品植 09312	詹維軒 09177	韋志暉 60462 (鼻整形)	王興萬 10483	陳聰明 09326 (限30號)	
		2	趙品植 09312 (睡眠呼吸障礙手術)			王興萬 10483			陳聰明 09326	黃鈞鼎 08240 (睡眠呼吸障礙手術)	
	口腔癌特約門診				陳聰明 09326 (限15號)				陳聰明 09326 (限30號)		
	頭頸部腫瘤門診		黃鈞鼎 08240			趙品植 09312		王興萬 10483	陳聰明 09326 (限30號)		
沙啞及聽障門診					王興萬 10483		王興萬 10483				
婦門診科區	婦產科	2	楊振銘 09327	蔡岳儒 11065	袁九重 11018	楊振銘 09327	王瑞生 60289	蔡岳儒 11065	薛瑞元 08003	楊振銘09327 (婦女泌尿暨 更年期特別門診)	
	3	張君堯 09567 (高危險妊娠特別門診)	毛士鵬 10002	陳建翰 08865	毛士鵬 10002	馬佩君 60180	張君堯 09567 (青少年婦女特別門診)	蔡岳儒 11065	許朝欽 60421 (不孕症門診)	陳建翰 08865	
兒科門診區	小兒外科	1		黃振盛 60033					毛士鵬 10002		
	小兒科	2	林聖傑 09261	王傳育10348 迷走神經刺激術特別門診 (限約診)(5/9、23)	林聖傑 09261	楊晨 60085	吳俞晔 60593		葉純甫 11058 (教學門診)(限5位)	簡文彥 60129	
		3	郭雲鼎 08052	林文川 09009	簡文彥 60129	王傳育 10348		林文川 09009	郭雲鼎 08052	蔡亞秦 60208	

◎顧問級主治醫師：葉純甫教授 ◎一般兒科：郭雲鼎、林文川、林聖傑、王傳育、黃亮迪、吳俞晔、楊晨、簡文彥



電話語音掛號 系統操作步驟

(02) 2248-0098

全天候24小時開放

- 請輸入您需要的語言：
➔ 國語請按 ①；台語請按 ②
- 請輸入您需要的功能：
➔ 預約掛號請按 ①
取消預約掛號請按 ②
查詢掛號請按 ③
查詢醫師看診時間請按 ④
快速預約掛號請按 ⑤
- 請選擇使用身分證或病歷號碼：
➔ 身分證請按 ①；病歷號碼請按 ②
- 請輸入您的身分證號碼或病歷號碼：
- 請輸入不含英文的9位身分證號碼
- 請選擇身分證英文字母
- 請輸入確認鍵：
➔ 正確請按 ①；錯誤請按 "0"。
- 請輸入您要預約日期，請按足四碼：
例如：8月8日則輸入0808
- 請輸入午別：
➔ 上午請按 ①；
下午請按 ②；
晚上請按 ③。
- 輸入醫師代號或姓名
➔ 輸入醫師代號請按 ①；
選擇醫師姓名請按 ②
➔ 請輸入5碼醫師代號或
內科請按 ①
外科請按 ②
婦科請按 ③
兒科請按 ④
牙科請按 ⑤
其他專科 ⑥
- 請輸入確認鍵：
➔ 正確請按 ①；錯誤請按"0"。
- 語音回報處理結果：

你掛○月○日星期○，○午，第
○○號，○○○醫師，請於當天
○○點○○分，到候診室候診。

星期四			星期五			星期六	
上午	下午	晚上	上午	下午	晚上	上午	
許紋銘 08054 (5/5、19)	林孟穎 10208			林怡嬋 09313			
				林怡嬋 09313			
賴史忠 60574 (5/12、26)							
		林孟穎 10208			林怡嬋 09313		
曾元登 60430 (限40號)	劉如濟 08051		劉順鑫 08787	劉順鑫 08787	劉如濟 08051	郝文瑞 08780	
宋立勤 10204	胡樟勳 11059	郝文瑞 08780	胡樟勳 11059			劉順鑫 08787	
蔡慶騷 11067	祝年豐 09600	許義明 60426	祝年豐 09600				
	祝年豐 09600		祝年豐 09600				
賴曉琳 60600	陳柏志 09182		陳致中 08788 (限80號)	胡朝榮 08216 (失眠症)		鍾禎智 10670	
胡朝榮 08216 (睡眠障礙)		陳致中 08788	鄒定宇 08242 (睡眠障礙)	鍾禎智 10670	陳柏志 09182		
林裕峯 08681 (教學診)(限10位)			吳美儀 09643 (5/6、13、20)			吳美儀 09643	
蔡慧芳 08239		范揚智 08679	林裕峯 08681		許永和 08060	范揚智 08679	
許永和 08060 (5/5)				吳美儀 09643 (5/6)			
張俊仁 60021		謝安慈 08058 (限100號)				謝安慈 08058	
吳忠擇 08786			蔡昆原 08683	吳忠擇 08786		蔡昆原 08683	
	謝安慈 08058			蔡昆原 08683			
衛教師	衛教師		衛教師	衛教師			
營養師			營養師				
周貝倫09579 (類風濕關節炎)(紅斑性狼瘡)(乾燥症)	邱啟勝 60273		周貝倫09579 (退化關節炎)(關節玻尿酸注射)(約診)			廖學聰 60112	
林啟嵐 09441	陳資濤 09330	林啟嵐 09441	張志誠 09005 (睡眠呼吸障礙)	林啟嵐 09441		李俊年 08057	
						林啟嵐 09441	
			鍾禎智10670 (5/6) 吳美儀09643 (5/27)	郝文瑞 08780 (5/13)			
簡錫淵 09003	鄭勇山 08210	林志峰 09440	鄭勇山 08210		劉泮甫 10203	陳明堯 08350	
吳立偉 09439			簡錫淵 09003	李宜霖 10001		林志峰 09440	
劉湘美 10638	劉永慶 08682		劉永慶 08682				
	陳嘉新 10206		李儒卿60205 (兒童心腎)(限約診) (三攝心科+診看診)	邱一航 60114 (成人門診)			
陳嘉新 10206	李信謙 08518 (睡眠障礙)		李信謙 08518		陳嘉新 10206	陳佳惠 08358	
林英欽 08048	杜瀛岳 10350		陳怡夙 08347	劉顯達 10202		劉家鴻 08469	
黃鈞鼎 08240	趙品植 09312	趙品植 09312	陳聰明 09326	陳聰明 09326 (睡眠呼吸障礙手術)	王興萬 10483	詹維軒 09177 (睡眠呼吸障礙手術)	
詹維軒 09177			詹維軒 09177	詹維軒 09177 (限10號)		陳聰明 09326	
				詹維軒 09177 (限10號)		陳聰明 09326	
黃鈞鼎 08240			詹維軒 09177	陳聰明 09326		詹維軒 09177	
					王興萬 10483		
陳建翰 08865	袁九重 11018	楊振銘 09327	袁九重 11018	蔡岳儒 11065		楊振銘 09327	
毛士鵬 10002	馬佩君 60180		陳建翰 08865	張君堯 09567 (高危險妊娠特別門診)	毛士鵬 10002	張君堯 09567	
	蔡岳儒 11065			何佩玲 60402			
黃亮迪 60760 (新生兒科)			李儒卿 60205 (兒童心腎)(限約診)		黃振盛 60033		
參、蔡亞泰、陳韻如、黃琮聖、白家銘、柯和順 ◎兒童重症醫學：郭雲鼎、簡文彥、吳俞晔							
吳俞晔 60593						林聖傑 09261	
林聖傑 09261	王傳育 10348	黃琮聖 09321	王傳育 10348	柯和順 09323	郭雲鼎 08052	林文川 09009	

診區	科別	診間	星期一			星期二			星期三			
			上午	下午	晚上	上午	下午	晚上	上午	下午	晚上	
二樓	兒科門診區	小兒神經科	郭雲鼎 08052	王傳育 10348 送王神經刺激術特別門診 (限約診)(5/9、23)		王傳育 10348			郭雲鼎 08052		王傳育 10348	
		小兒感染科		林文川 09009				林文川 09009				
		小兒過敏氣喘免疫科	林聖傑 09261		林聖傑 09261							
		新生兒科							葉純甫 11058 (教學門診)(限5位)			
		小兒遺傳/新陳代謝科				楊晨 60085						
		小兒心臟科			簡文彥 60129		吳俞晔 60593			簡文彥 60129		
		小兒腎臟科								蔡亞素 60208		
		健兒門診			白家銘 09322			林聖傑 09261		林文川 09009		
	復健科	復健科	1	劉燦宏 08055	吳錦雯 09442	饒紀倫 08519	林雪驥 60209	陳弘洲 10462	許雅雯 08520	饒紀倫 08519	許雅雯 08520	吳錦雯 09442
		疼痛門診	2	陳弘洲 10462			吳錦雯 09442	饒紀倫 08519 (限約診)		陳弘洲 10462		
		疼痛門診	2			饒紀倫 08519 (1診看診)				饒紀倫 08519 (1診看診)	饒紀倫 08519 (限約診)	
	牙科門診區	一般門診		輪值醫師◎牙科以現場報到為主。◎牙科看診時間較長，敬請見諒。								
家庭牙醫學科				柯恩生 50067	柯恩生 50067							
人工植牙特別門診 (自費門診)			黃茂栓 08686 (限約診)	黃茂栓 08686		黃茂栓 08686	黃金聲 09520 (限約診)	羅金文 09517 (限約診)	張維仁 08806 (限約診)	羅金文 09517 (限約診)	羅金文 09517 (限約診)	
口腔顎面外科			黃茂栓 08686	呂邁 60206			黃金聲 09520	黃金聲 09520	黃茂栓 08686 (限約診)	羅金文 09517	羅金文 09517	
口腔內科									郭倍榮 60554	郭倍榮 60554 (限約診)		
老人牙科門診			林錫奎 09325	柯恩生 50067 (限約診)	柯恩生 50067 (限約診)							
口腔癌特診			羅金文 09517 (限約診)			黃金聲 09520 (限約診)	黃金聲 09520 (限約診)	羅金文 09517 (限約診)	黃金聲 09520	羅金文 09517 (限約診)	羅金文 09517 (限約診)	
膺復假牙			王茂生 60189	林錫奎 09325	曹源利 11186	林錫奎09325 (5/10、24) 曹源利11186 (5/3、17)	姜又慈 09433		林哲堂 60138	姜又慈 09433	林錫奎 09325	
牙周病專科			葉裕全 08743 (5/2、9、16、30)	連淑君 09346		張維仁 08806	吳政道 10025	鄭嘉瑤 60391 (5/10、24)	張維仁 08806	呂炫堃 60436		
齒顎矯正(自費門診)							黃慧瑜 08866 (限約診)		盧建勳 60562 (5/4、18) (限約診)	林子郁60183 (5/11)(限約診) 黃慧瑜08866 (青少年齒顎矯正) 盧建勳60562 (青少年齒顎矯正) (5/4、18)(限約診)	黃慧瑜08866 (青少年齒顎矯正) (5/11、25) 盧建勳60562 (青少年齒顎矯正) (5/4、18)(限約診)	
牙髓病科專科門診			朱靄玲 10460	林玥玟 10349 (限約診)	林玥玟 10349 (限約診)		林玥玟 10349 (限約診)	朱靄玲 10460 (限約診)	林玥玟 10349 (限約診)	朱靄玲 10460 (限約診)		
兒童牙科			楊雅婷 08685	李卓伶 60234 (5/9、16、23、30)			黃慧瑜 08866			黃慧瑜 08866 (限約診)	黃慧瑜 08866 (5/11、25)(限約診)	
健兒牙科 (塗氟、保健)(限小兒科醫師約診)				輪值醫師			黃慧瑜 08866			輪值醫師		
五樓		特殊需求者口腔照護中心 (採用約診方式) 請電洽：(02)2249-0088 轉1451或1452		柯恩生 10459	江錫仁 50026				曾振華 60420 (5/10、24)		柯恩生 10459	
			黃明裕 60435	石公燮 60163		黃大森 50001	柯恩生 10459					
			許獻忠 60150 (5/9、23)	周昱廷 50062 (5/2、16)		許丕緒 60168	黃淳豐 60167 (5/3、17、31)			許丕緒 60168	吳國雄 60170	
			李玉蘭 60161 (5/2、16、30)	葉裕全 50063 (5/23)						吳國雄 60170		
				楊雅婷 50060 (5/9、30)								
二樓	醫學美容中心	醫學美容診	請經由三樓健康美容塑身中心約診									
三樓	皮膚科	皮膚科	1	李婉若 08250	林明秀 09008	葉斯維 09333	林明秀 09008	許浚翹 10295	李婉若 08250	李婉若 08250 (乾癬特別門診)	許浚翹 10295	林明秀 09008
		皮膚科特約門診(限約診)	2				葉斯維 09333 (自費門診)	李婉若 08250 (自費門診)			曾德朋 60026	
	健康美容塑身中心 (自費門診) (諮詢專線：02-2249-0088 轉分機8750)	整形外科/ 醫學美容	1		陳振坤 60609		鐘一傑 50073				李兆翔 60599	
		皮膚科/ 醫學美容	2	葉斯維 50079	葉斯維 50079		許浚翹 50078	林明秀 50077			許浚翹 50078	
		婦產科	2									
減重門診	3	肥胖特別門診 祝年豐 50083	陳家莉 50090 (5/9、23)	肥胖特別門診 劉燦宏 50086			肥胖特別門診 許雅雯 50084			肥胖特別門診 蘇彥豪 50095		

其他相關流程



取消預約掛號：

先選擇使用身分證號碼或病歷號碼，輸入證件號碼，系統會播報號碼讓使用者確認，再依語音指示依次輸入取消的日期、午別、醫師代號，輸入完畢後系統會播報相關資料讓使用者確認，確認後系統將進行取消作業，若取消成功將會播報「您已取消」。

查詢預約掛號：

先選擇使用身分證號碼或病歷號碼，輸入證件號碼，系統會播報號碼讓使用者確認，確認後系統會進行查詢，依查詢結果播報掛號狀況。

查詢醫師看診時間：

可選擇查詢某位醫師二週內的看診時間，或可預約日期內某一天的醫師排班。查詢醫師看診時間，必須輸入醫師代碼，查詢某日醫師排班必須輸入日期，系統會依輸入資料播報查詢結果。

快速預約掛號：

先選擇使用身分證號碼或病歷號碼，然後一次輸入預約掛號所需的資料，包括身分證號碼（或病歷號碼）、預約日期、午別、醫師代號共21位（18位）號碼。系統會依輸入資料進行預約掛號，若掛號成功，將會播報使用者的預約掛號的日期、星期、午別、看診號碼、醫師姓名及到診時間。

星期四			星期五			星期六	
上午	下午	晚上	上午	下午	晚上	上午	
	王傳育 10348		王傳育 10348		郭雲鼎 08052		
林聖傑 09261						林文川 09009	
黃亮迪 60760						林聖傑 09261	
吳俞喦 60593							
	林文川 09009			郭雲鼎 08052			
劉燦宏 08055	饒紀倫 08519	陳弘洲 10462	許雅雯 08520	王正樑 60176	劉燦宏 08055	陳弘洲 10462	
吳錦雲 09442 (限約診)	葉榮顯 50030 (限約診)						
	饒紀倫 08519 (1診看診)						

牙科部諮詢及轉診專線:(02)2249-0088轉2556

許恩璋 60568	林子勤 08438 (5/5)	許家禎 08687 (5/5、19、26)					
吳政道 10025	黃茂栓 08686	黃茂栓 08686	黃茂栓 08686 (限約診)	張維仁 08806	林錫奎 09325	黃茂栓 08686 (5/7、21、28)	
周昱廷 08684	黃金聲 09520	黃茂栓 08686 (限約診)		黃茂栓 08686 (5/6、20、27)	黃金聲 09520 (5/6、20、27)	羅金文 09517 (限約診)	
						郭倍榮 60554	
吳冠緯 09521			柯恩生50067 王本華60202 (5/6、13)	王本華 60202 (5/6、13)	吳冠緯 09521		
	羅金文 09517			黃金聲 09520 (限約診)	黃金聲 09520 (限約診)	羅金文 09517 (限約診)	
曹源利 11186	姜又慈 09433		林錫奎 09325	曹源利 11186			
連淑君 09346 (5/2、12、26)		吳政道 10025	林世榮 60275 (限約診)	吳政道 10025	羅發長 60594		
				黃慧瑜 08866		黃慧瑜 李勝揚 盧建勳 08866 60196 60562 (5/7) (限約診) (5/14) (限約診)	
李芳漪 10314	張元彥 60199 (限約診)		林玥玟 10349 (5/6、13、27)	林玥玟 10349 (限約診)			
	莊才逸 60198			謝承祐 60235		黃慧瑜 08866 (5/7) 限約診	莊才逸 60198 (5/14) 限25人
	莊才逸 60198			輪值醫師			
黃茂栓50045 莊才逸50069 (5/5、19)	柯恩生 10459					林鴻津 60172	
黃大森 50001	許家禎 50046 (5/5、19)		曾煥井 60408 (5/6、13、20)	林志開 60565		蔡鵬飛 60173 (5/14、21)	
王榮昌 60451 (5/12、19、26)	林子勤 50059 (5/12)		黃明裕 60435	李信宏 60171 (5/6、20)		葉必信 60174	
柯恩生 10459	連淑君 50043 (5/26)						
黃淑賢 60577 (5/5、19)	黃淑賢 60577 (5/5、19)						

葉斯維 09333		許浚翹 10295	李婉若 08250	林明秀 09008	許浚翹 10295	李婉若 08250	
曾德朋 60026 (自費門診)						許浚翹 10295	
						曾德朋 60026 (自費門診)	
	鐘一傑 50073		韋志擘 50075 (鼻整形、微整形)				
			林明秀 50077	李婉若 50076			
	薛瑞元 50081						
	王繼榮 50087 (5/5、19)			肥胖特別門診 劉燦宏 50086		肥胖特別門診 黃銘德 50082	

慢性處方箋預約領藥(免掛號費)

網址預約：<http://www.shh.org.tw>

人工預約：2249-9961

星期一至星期五 上午：08:00~12:30

下午：13:30~17:00

星期六 上午：08:00~12:00

* 請攜帶健保卡、處方箋，至藥局或大廳批價櫃檯批價→藥局排隊領藥

* 當日22時前請完成領藥，逾時需重新預約

病歷影本申請作業

1.病歷影本之受理程序：

- (1)申請方式：可至13號「關防用印」櫃檯臨櫃申請，或傳真(02-2248-1121)申請。
- (2)申請人以病患本人為主；非病患本人或法定代理人之申請人，應另檢附病人之委託書；病人為未婚之未成年者，應檢附其法定代理人之委託書。代理人需檢附病人身分證正本、健保卡及代理人身分證正本。
- (3)申請書及委託書可於本院網站下載。
(<http://www.shh.org.tw>)

2.申請時間：

上班時間內，週一至週五：8:00~12:00；

13:00~17:00；週六：8:00~11:30。

3.取件：檢驗報告可當日索取，病歷影印需3個工作天

診區	科別	診間	星期一			星期二			星期三		
			上午	下午	晚上	上午	下午	晚上	上午	下午	晚上
地下一樓	中醫內婦兒科 現場號自20號起	1	王繼榮 09010 (限50號)(中醫內科)(胃食道逆流)	王繼榮 09010 (顏面神經麻痺、針灸)		王繼榮 09010 (針灸、婦科、腸胃肝膽)		王繼榮 09010 (限70號)(睡眠障礙)	王繼榮 09010 (限50號)(鼻過敏、婦科)	王繼榮 09010 (針灸)(限約診)	
		2			李彩鳳 10461 (糖尿病、高血壓、內分泌疾患)	李彩鳳 10461 (針灸、癌症輔助治療)			吳宏乾 60591 (不孕症、中風)	李彩鳳 10461 (婦科、針灸)	陳家莉 09276 (過敏性鼻炎)(針灸)
		5			陳家莉 09276 (慣性便秘)		陳家莉 09276 (針灸)(消化不良、食道逆流)	陳家莉 09276 (兒童瘦小調理)		戴承杰 60241 (限100號)	
		6			王國成 09644 (睡眠障礙)		王國成 09644 (婦科、腸胃)泌尿、呼吸疾病)				王國成 09644 (中風復健、針灸)
		中醫傷科 現場號自20號起			王國成 09644 (骨關節炎)						
		中醫皮膚科 現場號自20號起		王繼榮 09010 (異位性皮膚炎)							王國成 09644 (異位性皮膚炎)
	高中 高壓氧中心										
	高壓氧中心 問題傷口門診						毛士鵬 50024				
	睡眠障礙特別門診		趙品植 09312 (二樓耳鼻喉科看診)	陳佳惠 08358 (二樓身心科看診)		陳致中 08788 (二樓神經科看診)	陳佳惠 08358 (二樓身心科看診)		鄔定宇 08242 (二樓神經科看診)	黃金聲 09520 (二樓牙科看診)(限約診)	
		羅金文 09517 (二樓牙科看診)(限約診)		陳資濤 09330 (二樓胸腔科看診)	自費心理師 林詩淳 09504 (十樓睡眠中心看診)		自費心理師 林詩淳 09504 (十樓睡眠中心看診)	黃鈞鼎 08240 (二樓耳鼻喉科看診)			
		◎睡眠障礙：陳佳惠、陳致中、胡朝榮、李信謙、鄔定宇、陳嘉新、鍾禎智 ◎睡眠呼吸障礙：陳資濤 ◎止鼾牙套：黃茂柱、羅金文、黃金聲 ◎自費心理諮詢：失眠非藥物治療/自律神經功能檢測諮詢									
	疼痛特別門診	二樓		饒紀倫 08519 (復健科看診)		陳柏志 09182 (神經科看診)		饒紀倫 08519 (復健科看診)	鍾禎智 10670 (神經科看診)		
		一樓	林家瑋 08050 (神經外科看診)								
		地下一樓	王繼榮 09010 (中醫科看診)			陳家莉 09276 (中醫科看診)			李彩鳳 10461 (中醫科看診)		
		◎超音波導引注射：饒紀倫 ◎熱凝療法：曾元昀、林天仁 ◎三叉神經痛及加馬刀治療：林家瑋 ◎纖維									

各科症狀參考表

骨科	骨折、骨骼疼痛、脫臼、骨髓炎、關節退化、腰酸背痛、關節炎、骨畸形、骨腫瘤、脊椎病變、小兒骨關節異常、脊椎骨骨折、脊椎側彎、駝背、僵直性脊椎炎畸形、坐骨神經痛、運動傷害。
家庭醫學科	18歲以上不分性別，凡症狀未明者，均可看診。特別適於初診篩檢、一般疾病及長期慢性病的追蹤診療，並作預防注射及健康檢查評估建議。一般疾病如感冒、頭痛、腰酸背痛、頭暈、疲倦、消化不良、腹瀉、關節炎風濕痛等。中老年慢性病如高血壓、心臟病、糖尿病、高血脂、痛風、骨質疏鬆、更年期症候群等。
整形外科	美容整形（雙眼皮、去眼袋、隆鼻、狐臭、降下巴、降乳、拉皮、抽脂、磨皮、修疤、除痣、除斑）、先天畸形（唇裂、顎裂及各種臉部畸形、多指症、併指症及其他手部先天畸形）、手外科（一切手部外傷、骨折）、頭頸部腫瘤（良性及惡性腫瘤）、燙傷或疤痕、一般整形（全身皮膚各種良性、惡性腫瘤及潰爛）。
神經外科	頭、脊髓外傷、周邊神經損傷、多汗症、頸或腰椎骨刺合併神經痛、背部疼痛、四肢酸麻、腦瘤、脊椎瘤、腦中風外科治療、動脈瘤、動靜脈畸形及其他腦血管疾病、先天性畸形如水胎痕、帕金森氏症、三叉神經痛、坐骨神經痛、半面顏面神經痙攣。
一般外科	一般外科：皮膚及皮下腫塊、疝氣、腹痛、腹膜炎、盲腸炎、腸阻塞、膽囊炎、膽結石、肝腫瘤、胰臟癌、甲狀腺疾病、頸部腫塊、腹腔鏡手術。直腸肛門科：痔瘡、血便、肛瘻、便秘、大腸疾病。乳房外科：乳房腫塊、乳癌、乳房疾病。
腫瘤聯合門診	頭頸部腫瘤、婦科腫瘤、腫瘤內科、乳房腫瘤、肝膽胰腫瘤、大腸直腸腫瘤、胃部腫瘤、肺及胸腔腫瘤、腦腫瘤、骨骼腫瘤等特別門診。
血液病門診	一般常規血液或血球檢驗、紅血球異常、白血球過多、白血球不足、血小板過多或過少、血癌、淋巴腺腫大、淋巴瘤、骨髓瘤及其他骨髓異常、紫斑、不明原因出血、血液凝固異常、貧血、多血症、血友病、全部血球不足症及不明原因皮下腫塊或其他疑似血液或血球異常。
血管外科及淋巴疾病	下肢動脈阻塞（包括間歇性跛行、靜止痛、足趾潰瘍或壞死等）、糖尿病足潰瘍、靜脈曲張、靜脈潰瘍、動靜脈瘻管等。
胸腔外科	氣胸（呼吸急促）、肺肋膜積水、肺部腫瘤、肺膿瘍、縱膈腔腫瘤、胸部外傷（撞傷、槍傷、刀傷）、食道疾病（食道癌、灼傷、狹窄等）。
心臟外科	冠狀動脈阻塞、心臟瓣膜狹窄或逆流、細菌性心內膜炎、心包膜積水、心包膜炎、先天性心臟病等。
小兒外科	疝氣修補、陰囊水腫切除、隱睾矯正、包皮手術、尿道下裂矯正、泌尿道畸形及尿液逆流矯正、腫瘤切除、胃腸道及肝膽手術、肛門疾病、漏斗胸及雞胸矯正、食道及肺臟手術。
泌尿科	小兒及成人腹股溝疝氣、腰痛及血尿、腎臟結石、輸尿管結石及膀胱結石、攝護腺肥大、小便無力、頻尿、急尿、夜間頻尿、攝護腺發炎、泌尿道發炎（小便疼痛、血尿）、尿失禁、精索靜脈曲張、陰囊腫痛、血精、夜間遺尿（尿床）、包皮過長、隱辜症、男性結紮、男性性功能障礙、男性不孕症、性病、泌尿道腫瘤。
眼科	一般眼疾、視網膜剝離、飛蚊症、眼瞼整形重建、雙眼皮手術、去眼袋、肉毒桿菌之注射、眼瞼下垂、黃斑部病變、白內障、青光眼、斜視、弱視、結膜角膜炎、角膜移植、視力保健、驗光、眼窩腫瘤、鼻淚管阻塞、糖尿病眼病變。
心臟內科	高血壓、血脂異常、心絞痛、心肌梗塞、胸痛、胸悶、氣喘（哮喘）、心臟衰竭、心悸、心律不整。
感染科	發燒、咳嗽、小便疼痛困難、全身酸痛、腹瀉、不明熱、上呼吸道感染、肺炎、肺結核、泌尿道感染、感染性腹瀉、腹部膿瘍、中樞神經系統感染、心內膜炎、軟組織發炎、蜂蟻組織炎、骨髓炎。

星期四			星期五			星期六	
上午	下午	晚上	上午	下午	晚上	上午	
王繼榮 09010 (腸胃肝膽、更年期)			王繼榮 09010 (限50號) (腸胃、婦科、針灸)		王繼榮 09010 (限70號) (脹氣、便秘、痛經)	王繼榮 09010 (內科)	
		李彩鳳 10461 (中醫兒科)	吳宏乾 60591 (肥胖治療/糖尿病)	李彩鳳 10461 (針灸、筋骨酸痛)		李彩鳳 10461 (過敏性疾患)	
	陳家莉 09276 (睡眠障礙、針灸)			陳家莉 09276 (婦科調理)	陳家莉 09276 (針灸/婦科調理)	陳家莉 09276 (轉骨調理)	
	王國成 09644 (痛風、失眠) (肝膽腸胃疾患)	王國成 09644 (骨質疏鬆、針灸) (攝護腺障礙)	王國成 09644 (中風復健、針灸)	王國成 09644 (更年期障礙) (痛經、過敏氣喘)		王國成 09644 (痛風、耳鳴)	
				陳家莉 09276 (皮膚疹)		王國成 09644 (骨傷關節炎)	
	毛士鵬 50024 毛士鵬 50024					王繼榮09010 李彩鳳10461	
胡朝榮 08216 (二樓神經科看診)	李信謙 08518 (二樓身心科看診)		鄒定宇 08242 (二樓神經科看診)	陳聰明 09326 (二樓耳鼻喉科看診)		詹維軒 09177 (二樓耳鼻喉科看診)	
	黃茂栓 08686 (二樓牙科看診)		張志誠 09005 (二樓胸腔科看診)	鍾禎智 10670 (二樓神經科看診)	陳嘉新 10206 (二樓身心科看診)		
、林啟嵐、張志誠 ◎睡眠呼吸障礙手術：趙品植、黃鈞鼎、陳聰明、詹維軒 (每診限4號，初診收費550元/30分鐘)							
陳嘉新 10206 (精神科看診)	饒紀倫 08519 (復健科看診)	陳致中 08788 (神經科看診)	鄒定宇 08242 (神經科看診)	林天仁 60038 (神經外科看診)		曾元昀 60570 (神經外科看診)	
		王國成 09644 (中醫科看診)	林家璋 08050 (神經外科看診)				
肌痛症：陳嘉新、饒紀倫 ◎中醫輔助疼痛治療：中醫科							

愛心捐款方式

戶名：行政院衛生署雙和醫院—委託臺北醫學大學興建經營

1、社工委基金愛心捐款：

劃撥帳號：50104768(中華郵政)

聯絡人：社工室 劉冠宜小姐
(分機：2403)

2、其他用途捐款：

匯款帳戶：台新商業銀行-中和分行

活期儲蓄存款帳號：20201010123456

聯絡人：秘書室 陳孟昀小姐

(分機：8816)

100年3月份 捐款芳名錄

社工委基金捐款人姓名/金額	捐款人姓名/金額	
財團法人台北行天宮 300,000	李沛霖	2,000,000
	板橋北區扶輪社	462,884
	李郁文	400,000
侯金獅、李卓英 吳郭素英、廖火亮 李曉霖、劉健龍 營養室、李怡瑋 楊文趁、富多商店 許秀鳳、程綉華 程學書、張菊 彭士勳、彭士穎 程瓊麗、彭士鴻 彭進富、莊碧 徐育珠、周秀鳳 黃靖軒、昌阿峰 無名氏	台灣安斯泰來製藥股份有限公司 118,400	
	台灣第一三共股份有限公司 順新救護車有限公司 元佑實業有限公司 德化美有限公司 永大機電工業股份有限公司 中化裕民健康事業股份有限公司 忠誠儀儀股份有限公司	
	葉必信、吳志雄、林志蔚 石公燦	
	感謝善心人士捐款	

本院提供「越南語版」與「印尼語版」之各科症狀參考表，歡迎向 1 樓志工服務台索取！

胸腔內科	咳嗽、咳血、氣喘、胸悶、慢性阻塞性肺疾病、肺結核、肺腫瘤、慢性肺病、肺炎、呼吸道異物取出、塵肺炎、肺症(包括肺氣腫及慢性支氣管炎)、肺膿瘍、支氣管炎及支氣管擴張等各種肺部疾病、膿胸、肋膜炎等各種肋膜疾病與縱膈病變。
神經科	頭痛、頭暈、癲癇、中風、半身不遂、肌力減退喪失、肢體無力、手腳麻木、頸痛、背痛、腦炎、腦膜炎、肌肉病變、各種神經痛肌肉抽搐、痙攣、手腳顫抖、不自主運動、步調不穩、失語症、意識障礙、癡呆、暈眩、腰酸背痛、眼球運動障礙、顏面神經障礙、職業性神經系統疾病。
腎臟內科	急慢性腎衰竭之血液透析治療(洗腎)、腹膜透析治療、急慢性腎功能不全、糖尿病腎病變之防治、高血壓、痛風、泌尿道感染、水腫、蛋白尿、血尿、腰痛。
風濕免疫科	臉頰紅斑、晨間僵硬、關節腫脹、肌肉酸痛、慢性背痛、過敏性鼻炎、氣喘、紅斑性狼瘡、多肌炎、硬皮病、血管炎、類風濕性關節炎、退化性關節炎、痛風、僵直性脊椎炎、肌腱炎等。
精神科	失眠、焦慮症、緊張性頭痛、身心症、躁鬱症、恐慌症、強迫症、失智症、精神分裂、妄想症、幻聽、自殺、藥癮、酒癮、毒癮、智能不足、兒童及青少年問題、人格違常、適應障礙、性功能障礙、婚姻及家庭諮詢、心理評鑑、生理回饋治療、心理治療、協辦重大傷病卡、老年精神及心理病症、老人日間安養照護安排。
新陳代謝科	糖尿病、甲狀腺疾病、痛風、高血壓、高血脂症、骨質疏鬆症、體重異常變化、生長異常、多尿症、劇渴症、心悸、多毛症、全身無力、副甲狀腺疾病、腦下垂體疾病、腎上腺疾病。
消化內科 (肝膽腸胃科)	腹痛、腹鳴、腹脹、腹瀉、大便不規則、食慾不振、消化不良、胃酸、胃潰瘍、黑色便、鮮血便、吐血、貧血、吞嚥困難、白色便、B肝帶原、膚色變黃、肝機能異常、肝膽結石。
耳鼻喉科	鼻塞、流鼻血、鼻過敏、鼻竇炎、口腔癌、鼻咽癌、口咽癌、下咽癌、喉癌、甲狀腺腫瘤、頸部腫瘤、鼻息肉、耳鳴、耳痛、耳朵流膿、聽力障礙、暈眩、顏面神經麻痺、吞嚥困難、扁桃腺病變、聲音沙啞、語言障礙、兒童耳鼻喉疾病、感冒。
婦產科	婦癌腫瘤、高危險妊娠、婦癌手術治療、懷孕早期篩檢、超音波檢查、尿失禁、腹腔鏡檢查及手術、陰道鏡、子宮鏡檢查、不孕症。
兒科	一般兒科疾病及18歲以下之呼吸道疾病、感冒、喉頭不適、耳朵疼痛、發燒與感染、氣喘、過敏、胃腸道疾病、神經系統疾病、癲癇、抽搐、不自主運動等新生兒疾病、小兒心臟疾病、異位性皮膚炎、健康檢查、預防注射、育嬰指導、健康諮詢。
復健科	腦傷(頭部外傷)後遺症、運動傷害、骨科術後復健、心肺復健、燒傷後遺症、手外傷術後復健、腦性麻痺、感覺統合異常、吞嚥困難、發聲矯正、截肢後復健。
牙科	蛀牙、齒內炎症、缺牙、固定或活動假牙製作、牙齒傾倒、牙齒錯咬、牙周手術、牙周組織再生術、特殊合金膺復物、唾液腺及頭頸部良性惡性腫瘤、顏面外傷骨折、顎顏面正顎手術、顛顎關節疾病、人工牙科種植及膺復、牙齒排列不整、擁擠、暴突等之齒列矯正。
皮膚科	一般皮膚病、皮膚癬、紅疹、青春痘、禿髮、灰指甲、紅斑性狼瘡、黑斑、雀斑、皮膚腫瘤、多汗症、疣、性病、美容醫學(果酸換膚、雷射除斑、皺紋、痣等)、皮膚美容手術、紫外線治療、冷凍治療。
特殊需求者 口腔照護中心	特別為身心障礙者，提供衛教、塗氟、洗牙、補牙、根管治療、補綴、矯正、牙科手術等口腔與顎顏面疾病之預防、治療及復健。
中醫科	內科(一般門診、中西醫結合腫瘤治療、中風、高血壓、改善體質、痛風等)、婦科(一般門診、月經失調、經痛、婦女帶下、妊娠嘔吐等)、兒科(小兒過敏性鼻炎、氣喘、咳嗽、蕁麻疹、異位性等)、傷科(急慢性扭傷、急慢性挫傷、瘀傷、腰扭傷等)、針灸(中風後遺症、顏面神經麻痺、三叉神經痛、坐骨神經痛、落枕、關節炎等)、三伏貼(改善過敏體質、異位性皮膚炎、改善呼吸系統的失衡、氣喘、容易感冒、虛冷體質等)。

肘隧道症候群

文◎復健醫學部 饒紀倫醫師



饒紀倫醫師指出，手機肘的初期症狀是小指與無名指麻痺刺痛

近年來，3C 電子產品普及，帶給民眾方便和娛樂，但疾病也因應而生。長時間使用行動電話之後，由於手肘持續彎曲，拉長手肘內側的血管、肌肉、肌腱、神經等軟組織，導致肘隧道空間變小，進而造成其中的尺神經受到壓迫，小手指和無名指出現刺痛或麻木感。這類的症狀常被人們稱為「手機肘」，也就是所謂「肘隧道症候群」。

雙和醫院疼痛治療中心主任饒紀倫醫師表示，除了長時間講電話，中午在桌上趴睡的學生、長時間打電腦的上班族、或是手臂反覆彎曲、伸直動作的工廠作業員，都是此病的好發族群。手機肘的早期症狀是小指與無名指的麻痺刺痛，後期則會感到手部無力，例如無力開啟瓶罐、妨礙彈琴和鍵盤打字，嚴重時還可能無法持筆寫字。

手機肘的治療，最重要的是避免會壓迫到尺神經的動作或姿勢；需要長時間使用行動電話的人，必需經常變換姿勢或換手操作，並且做一些

伸展動作，把傷害減到最低。如果症狀持續，白天工作時可以戴上護肘，以防肘關節劇烈活動，夜間可以使用副木固定，以防止肘關節彎曲超過 90 度。

其它如物理治療使用的熱療、水療或電療，可用來緩解麻痛等症狀，熱療後若能加上伸展動作，效果會更好。急性發作時病人可以使用口服抗發炎藥物、或是接受局部消炎藥注射。假如症狀嚴重且治療後遲未改善，建議安排「神經電學檢查」，確定神經傳導速度是否變慢及肌肉萎縮程度；如預後不佳則建議接受尺神經減壓手術。

饒醫師提醒民眾，手肘內側的肌肉酸痛和麻木，在局部塗消炎藥膏或求助於民俗推拿按摩之後，如症狀沒有改善，甚至出現頻率增高，應立即去醫院就診，以免情況更加嚴重，造成手部神經及肌肉的萎縮，影響到日常生活及工作。



手肘內尺神經受到壓迫引起手部麻木示意圖

年紀大就一定睡不好嗎？

年長者的睡眠改變

文◎睡眠中心 林詩淳心理師

隨著年長，許多人會感受到睡眠品質與年輕時相比，大不如前。以前可以睡眠不中斷，現在晚上要爬起來一到兩次；以前睜開眼睛就是天亮，現在因為太早醒來天色還是暗的；年輕時可睡得較深沉，現在覺得下半夜都是淺眠，甚至睡睡醒醒。這些睡眠的變化究竟代表著甚麼，哪些狀況代表著需要去睡眠門診諮詢，那些情況又是因年紀產生的睡眠變化，只要放寬心即可？

首先，年長的民眾要理解的是年紀愈大、深睡期比例變少，這個狀況是自然的。可以試想，大腦用了六七十年，有些機能本來就是會慢慢退化，如果你平日的活動量也沒有年輕時那麼的多，自然深睡期比例就會變少，那半夜就會出現醒來的現象，只要 20 分鐘內能再入睡，就不需擔心身體會出甚麼問題。但如果仍想讓深睡期增加，就去運動吧！效果會比吃安眠藥更好，睡得好的首要秘訣就是動得多！

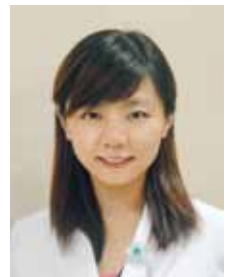
再來，大腦掌管睡眠的生理時鐘隨著年齡漸增，褪黑激素分泌的能力會降低，生理時鐘被擾亂，增加半夜醒來的機會，也就容易讓白天變得

比較嗜睡。所以才會有戲稱年紀大的睡眠是：「躺著睡不著、坐著一直睡」。若要改變這樣的情況，建議規律作息、多接觸光線，才是穩定生理時鐘的不二法門。

最後，腦中負責清醒的激發系統，因年齡漸增，對刺激性物質的接受程度會愈發敏感，過去喝咖啡和茶不影響睡眠的人，不代表年紀大了也同樣沒有影響。如果你不滿意目前的睡眠品質，限制茶、咖啡因、菸酒的使用，是讓大腦得到休息的基本步驟。

睡眠醫學的進步，提供年紀漸增會對睡眠造成的影響，同時也指出安眠藥不再是解決睡不好唯一路徑。其實，了解身體的特性，在睡眠觀念及生活習慣進行調整適應，才是增進睡眠健康的有效方法。

在睡眠問題方面想進行進一步詢問，歡迎預約睡眠中心的自費心理門診，進行非藥物治療失眠的建議諮詢。



林詩淳心理師表示，調適生活習慣，是增進睡眠健康的有效方法

健康「腰」注意

文◎健康美容塑身中心減重班 沈宛微個案管理師



沈宛微個案管理師指出，正確的生活習慣是遠離代謝症候群的最好方法

你還在一手雞排、一手珍珠奶茶嗎？根據調查，全球有一億以上的成年人口體重超重，當腰圍超過標準 50% 時，不但死亡率是標準體重的 2 倍，更成為心血管疾病的高危險群！

代謝症候群不但與年齡、肥胖、高血壓、高血脂、高血糖有密切關係外，「心寬體胖肚量大」的民眾尤其要特別注意！以

國人飲食習慣來說，常以酥脆的夜市炸雞排、甜不辣，搭配汽水或奶茶來打發一頓飯，一餐下來不只攝取超過一天所需的熱量，漸漸的你會發現，腰圍變寬、體重增加了，不知不覺也嚴重危害了你的健康！

因此，為了避免腰上總是掛個游泳圈、啤酒肚，甚至引發心血管疾病，調整飲食與生活習慣便是第一要務。多吃不同種類的蔬菜水果，避免攝取過多加工與油炸食物，建立規律的運動習慣，

除了減輕體重外，更能降低身體的負擔。

值得注意的是，切勿因想要達到快速瘦身的效果，而使用不當的減肥方式，錯誤的減肥方法一樣會危害健康！不但會讓新陳代謝變差、抵抗力減弱，女性更可能導致月經不來、大量掉髮，進而影響了身體各器官功能。想要遠離代謝症候群沒有捷徑，注意日常食物的攝取，尋求醫師的幫助及諮詢專業意見，養成正確的生活習慣，才是遠離代謝症候群的最好方法！

為使民眾朋友瞭解如何健康減重，雙和醫院規劃一系列健康減重服務，有「減肥特別門診」、量身打造的「減重班」，並提供減重諮詢服務，歡迎民眾踴躍參加。



規律的運動習慣，除了減輕體重外，更能降低身體的負擔

磨藥小動作藏大隱憂！

藥品磨粉，好嗎？

文◎藥劑部 吳正弘藥師

「不好意思，我家小朋友不會吞藥。可以幫我磨粉嗎？」藥局常常遇到這類要求。對於家中有不會吞藥的小朋友或是難以吞藥的年長者來說，服用錠劑的藥物確實是件辛苦的事，所以部分民眾會希望有磨粉的服務。但是，並不是所有的藥品都可以磨粉！



吳正弘藥師表示，對藥物多一分認識，用藥安全就多一分保障

藥品磨粉後可能會產生的問題：

- (1) **影響藥品的安定性：**藥品經過磨粉後，可能會改變藥品本身的藥性及穩定性，容易受到濕度的影響而變質。加上一般大多採用機器磨粉及分包，因此研磨及封包時產生的熱也可能影響藥效。
- (2) **藥品間的交互作用：**多種藥品同時混在一起，藥品間可能會產生交互作用而影響藥效。
- (3) **藥品交互污染的問題：**調劑過程中，若是沒有把磨粉機器或分包機清潔乾淨，之前殘留的藥品可能會混入下一位病人的藥粉中，造成污染的問題，也可能使下一位病人增加發生藥物過敏的機會。
- (4) **藥品劑量的不準確性及無法辨識的不安全性：**藥品經由磨粉及分包後，分包的藥量可能會不均

勻，劑量容易產生誤差。藥師也無法從藥粉外觀對其中個別藥物的成分及劑量再作核對。

(5) **藥品的不適當性：**某些藥品本身有特殊設計的劑型。例如腸溶錠、緩釋錠、舌下錠、液態的軟膠囊等，是屬於不適合磨粉的類型。這些劑型磨粉後可能會帶來不良反應：像是味道不佳，或有較強的刺激性，以及容易對口腔黏膜或腸胃道造成傷害。

但是，若是遇到病人無法吞嚥或是需要管灌時，可告知醫師或藥師，由醫師或藥師評估目前使用藥物是否適合磨粉，若是不適合，將改以相同療效但適合磨粉之藥物，或是其他口服的劑型，例如糖漿、懸浮液或溶液等替代。

若需要將藥品磨粉，可以自行準備研鉢或簡易磨粉器在家中使用，服藥前再把藥品磨碎，而且每次只磨當次需要的藥量，以確保藥品的安定性。研鉢及磨粉器也要清潔乾淨，避免藥品的污染。



有些藥品屬於特殊劑型，磨粉後可能造成腸胃道刺激

感謝信

感謝消化內科陳明堯醫師、8A病房人員

我公公從去年開始，於雙和醫院接受陳明堯醫師的治療與照顧，讓我們感到極大的安慰。

雖然公公後來仍撒手人間，但在雙和醫院的期間，不但是我公公受到陳醫師的多方照顧與強力支援之處，身為家屬的我們也從陳醫師那裡獲得莫大的助力，因為我公公而能與雙和醫院，和陳醫師及8A人員結緣，我們心中充滿感激。

祈願大家 平安健康

家屬 杜小姐

100年3月8日

感謝神經外科蘇鈺凱醫師

我母親3/10因昏倒送來貴院，因為蘇鈺凱醫師積極治療及照顧，使家母在幾近瀕死情形轉而日漸康復，這期間蘇醫師盡心盡力，主動救治，隨時將病情及病況告知家屬，讓我們可即時瞭解。

蘇醫師的專業建議及說明，使我們可以放心安心。我想在現在人情冷漠，自掃門前雪的普世現象下，竟還有這麼一位「仁心仁術」的大醫師適時幫助我們。因此我願藉此一反映表公開表達我們的謝意及感激。

祝福蘇醫師平安喜樂

雙和醫院也同時提供這麼舒適的環境，我們同樣心存感激！感謝。

家屬 郭小姐

100年3月11日

母親節護士節健康篩檢活動

時間：100年5月7日(六)上午9:00~11:00

地點：雙和醫院醫療大樓 一樓大廳

檢驗項目：(1)依據不同年齡，進行血液檢測

- 39歲以下，多囊卵巢(testosterone)
- 40-45歲，濾泡刺激素FSH(更年期檢測-卵巢功能)
- 46歲以上，卵巢腫瘤篩檢指標CA125

(2)骨質密度、體脂肪測量

現場還有「秀秀我的寶貝」拍立得親子合照服務，以及中醫「補氣潤喉茶」，歡迎大家參與享用！

參加資格：限女性朋友

洽詢電話：

(02) 2249-0088分機8841



心理衛生健康講座「壓力與情緒管理」

時間：100年5月28日(六)上午10:30~11:30

諮詢時間：行政大樓一樓階梯教室

報名方式：國泰醫院 陳映程心理師

諮詢電話：(02)2249-0088轉2819、70201

藥劑部用藥安全講座

講座時間：下午15:00至15:30 講座地點：一樓門診藥局候藥區

日期	題目	主講人
100.05.05 (四)	疼痛控制	蔡婉柔 藥師
100.05.19 (四)	骨質疏鬆症	張雅棋 藥師

* 每場講座結束後進行有獎徵答

成人免費健康檢查 請攜帶健保卡

洽詢電話：(02)2248-1911 (二樓健檢中心)

適用對象：(1)40歲以上 (每3年1次)

(2)65歲以上 (每年皆可)

(3)35歲以上之小兒麻痺患者 (每年皆可)

標準化病人招募

依劇本扮演病人，模擬實際狀況演出，提供醫學臨床教學與測驗

目的：運用模擬的標準化病人，透過醫學教育之教學與測驗，幫助優秀的醫療人才之養成；改善醫病關係，提高醫療品質

對象：(1)年齡20~70歲。(2)職業不限，然基於迴避原則，醫療人員考試之補教人員及特殊情事者，另訂細則規範之。(3)教育程度不限，但需具備良好之聽讀寫能力；並能清楚表達自我想法及見解。(4)人格特質：熱中醫學教育、據責任感、守時、演出準備充足、反應快、專注力佳、具良好之遵從性。(5)其他：身心健康狀況良好，未患特殊或傳染性疾病。

報名方式：請洽雙和醫院 教學研究部 巫蓓雯小姐(02) 2249-0088分機8869

Mail: sammiwu1@gmail.com

臨床試驗招募

對象：患有第二型糖尿病，且無法控制血糖濃度的病患

參與條件：(1)年齡18歲以上。(2)被診斷出罹患第二型糖尿病。(3)無法控制血糖濃度。(4)自診斷以來從未接受過糖尿病治療，或自診斷以來服用糖尿病藥物的時間在24週以內。

提供志願者：醫療照護、研究藥物、實驗室檢測、血糖監測用品、糖尿病和相關營養諮詢

聯絡方式：臨床試驗中心 何心璋小姐 (02) 2249-0088分機8871

瑤琴一曲來薰風

特別邀請陳昌靖老師示範古琴，梁正一老師樂曲導聆

北醫古琴社邀您五月話古琴！

時間：100年5月5日(四) 12:10~13:30

地點：臺北醫學大學 美學教室

敬邀愛好古琴的大家同來聆賞！

『尋人啟事』徵稿比賽

我因為胖，因此感情總是不順...

我必須減重成功，才能去實現我的夢想...

你有什麼故事是必須減重成功才能完成的！！！

請將您動人的故事寫下來，連同基本資料(姓名、身高、體重、

聯絡電話)寄到 lin09486@gmail.com.tw 林小姐 收

(文章須500字以上)

我們將挑出3位投稿者，協助您達成夢想！！！

雙和生活保健系列講座

講座日期：每週星期一、星期五

講座時間：上午10:00至10:30

講座地點：星期一於一樓大廳、
星期五於二樓9診候診區(糖尿病衛教室候診處)

日期	題目	主講人
100.05.02(一)	認識冠狀性動脈疾病	陳曉燕 護理師
100.05.06(五)	糖尿病生活保健	陳金吟 衛教師
100.05.09(一)	痛風之預防與保健	劉憶宇 護理師
100.05.13(五)	糖尿病高低血糖預防處理	吳宜珊 衛教師
100.05.16(一)	高血壓防治	林詩怡 護理師
100.05.20(五)	糖尿病飲食原則	薛安栗 營養師
100.05.23(一)	認識氣喘	吳曉芸 護理師
100.05.27(五)	糖尿病用藥須知	許芳慈 藥師
100.05.30(一)	認識肺結核	陳美惠 護理長

◎歡迎民眾自行前往參加！

◎如有任何健康問題可親洽一樓社區護理室，
或電洽 2249-0088 轉 1111 (社區護理室)

癌症免費篩檢 請攜帶健保卡

子宮頸抹片檢查

適用對象：1年內未做過同項篩檢之30歲以上婦女(有性經驗者)

數位式乳房攝影檢查(每2年1次)

適用對象：45~69歲女性或40~44歲二等親內曾罹患乳癌者

口腔黏膜檢查(每2年1次)

適用對象：30歲以上抽菸或嚼食檳榔之男女性

糞便潛血檢查(每2年1次)

適用對象：50~69歲男女性

諮詢電話：02-2249-0088#1261(癌症中心)或#2420(服務台)

雙和醫院「EASY SO曲線雕塑中心」

專業減重及曲線雕塑諮詢，利用最新最安全的方式，透過特殊的調劑中頻治療儀，讓您局部油脂輕鬆分解。

對象：想透過專業健康有效之方式，達到局部瘦身及體重管理者

諮詢時間：13:00~21:00

報名方式：採電話預約諮詢時間

諮詢電話：(02)2249-0088 轉1614或諮詢專線0966-347-938

*可提供民眾體脂肪、內臟脂肪、基礎代謝檢測及分析(需預約)

禮聘賢達

1. 主治醫師：急診醫學科主治醫師、新生兒科/兒童急重症主治醫師、整形外科資深主治醫師、新陳代謝科主治醫師、風濕免疫科主治醫師、胸腔內科、婦產科、麻醉科、牙科(身心障礙病人)等各醫療臨床科主治醫師。需具專科/次專科醫師證書、論文著作，具部定教職者佳。
2. 內科部次專科住院醫師：消化內科、感染科研究醫師。具內科專科醫師訓練三年以上之醫師。
3. 內科住院醫師R1、R3：具醫師證書者。
4. (西醫/中醫)藥師：具藥師證書，大學以上畢。
5. 專科護理師/資深護理師(內外科)：具護理師證書，三年以上臨床護理工作經驗，具專科護理師證書者佳。
6. 麻醉科技術員：具麻醉技術員訓練證明，有相關工作經驗者佳。
7. 心導管室技術員：具護理師/士證書，有相關工作經驗者佳。
8. 感染管制師：具感管護理師證書，有相關工作經驗者佳。
9. 器官移植臨床協調師：具護理師/士證書，有相關工作經驗者佳。
10. 護理人員(急診、門診、ICU內外科、手術室、各科病房)：具護理師/士證書，具1~3年相關工作經驗者佳。

◎歡迎身心障礙者及原住民加入

◎請備履歷資料及相關證書影本寄：23561新北市中和區中正路291號(人力資源室收)

◎E-mail: hr@shh.org.tw

◎詳情請上網址：

雙和醫院官網 <http://www.shh.org.tw/peos.asp>

◎相關資訊可於1111、518人力銀行網站查詢

雙和醫院減重班

運動與飲食控制雙管齊下，讓您健康甩肉沒負擔！

報名方式：須先掛號「減重門診」經醫師評估過後現場報名

洽詢時間：週一、三、五 09:00~18:00

週二、四 13:00~18:00

復健醫學部減重門診時間：

週二	下午 2:00~5:00	許雅雯 醫師 (08520)
週五	晚上 6:00~9:00	劉燦宏 醫師 (08055)

歡迎各團體機構來電洽詢辦理減重講座

連絡電話：(02)2249-0088分機1604、1608 林小姐

家中是否有胖小弟或胖小妹呢？別擔心~

雙和醫院於7月份將開辦親子減重班~敬請期待！

雙和醫院交通指引參考資料

●永和區免費接駁公車→雙和

A、B 線：頂溪捷運站→雙和醫院免費接駁車(1號出口處)

C、D、E 線：永安市場捷運站→雙和醫院免費接駁車(出口右邊)

●萬華→雙和

公車	景安捷運站：202(含區間車)。頂溪捷運站：5、227、241、248、249、250、262、304(承德線、重慶線)、624、670、706
	台貿一村：201、214(含直達車)、241、262(含區間車)、307、628、706
捷運	板橋線→臺北車站→中和線·景安捷運站
開車	1.萬大路→華中橋→中和·景平路→中正路→雙和醫院 2.和平西路三段→華江橋→板橋·文化路一段→民生路→中和·中正路→雙和醫院

●板橋→雙和

公車	景安捷運站：橘5、板橋國中·捷運景安站、土城工業區-木柵、1073
捷運	板橋線→臺北車站→中和線·景安捷運站
開車	1.文化路→民生路→中和·中正路→雙和醫院 2.民生路→64號快速道路【新店方向】→圓通路匝道→中和·中正路→雙和醫院

●土城→雙和

公車	景安捷運站：8、262、625、908、土城-外南、土城工業區-木柵、三峽-捷運景安站。台貿一村：275、706。
捷運	土城線→臺北火車站→中和線·景安捷運站
開車	1.金城路→中和·連城路→中正路→雙和醫院 2.由「土城交流道」→北二高→下中和交流道右轉→中和·中正路→雙和醫院

●新店→雙和

公車	景安捷運站：橘1、線2右、線2左、線3、線6、8、線8、202、202區間、土城工業區-木柵1073。雙和醫院站：橘9。
捷運	新店線→古亭→中和線·景安捷運站
開車	1.復興路→秀朗橋→中和·景平路→中正路→雙和醫院 2.由「新店交流道」或「新店安坑交流道」→北二高→下中和交流道右轉→中和·中正路→雙和醫院

◎ 頂溪、永安市場、景安、南勢角捷運站→雙和醫院免費接駁車→雙和醫院

◎ 64 號快速道路(東西向快速道路八里新店線)

宗旨 守護社區健康，達成教學、研究、服務使命。

願景 達成高品質高績效的國際一流大學醫院。

目標 短程:建構完善醫療服務體系，維護社區民眾健康。

中程:成為具特色之全國標竿教學醫院。

長程:成為國際一流大學醫院。

免費雙和接駁車

景安、南勢角捷運站

雙和	景安	雙和	景安	雙和	景安	雙和	景安	雙和	景安	雙和	景安	雙和	南勢角	第一戶政事務所	雙和	南勢角	第一戶政事務所		
07:00	07:10	09:20	09:30	11:50	12:00	14:20	14:30	16:50	17:10	18:40	18:50	20:50	21:00	08:00	08:10	08:15	16:00	16:10	16:15
07:10	07:20	09:30	09:40	12:00	12:10	14:30	14:40	週六 不經南勢角		18:50	19:00	21:00	21:10	08:30	08:40	08:45	經景安站		
07:20	07:30	09:40	09:50	12:10	12:20	14:40	14:50	16:10	16:20	19:00	19:10	21:10	21:20	09:00	09:10	09:15	16:10	16:20	16:25
07:30	07:40	09:50	10:00	12:20	12:30	14:50	15:00	16:30	16:40	19:10	19:20	21:20	21:30	09:30	09:40	09:45	16:20	16:30	16:35
07:40	07:50	10:00	10:10	12:30	12:40	15:00	15:10	16:50	17:00	19:20	19:30	21:30	21:40	10:00	10:10	10:15	16:40	16:50	16:55
07:50	08:00	10:10	10:20	12:40	12:50	15:10	15:20	17:10	17:20	19:30	19:40	21:40	21:50	10:30	10:40	10:45	16:50	17:00	17:05
08:00	08:10	10:20	10:30	12:50	13:00	15:20	15:30	17:20	17:30	19:40	19:50	21:50	22:00	11:00	11:10	11:15	休息		
08:10	08:20	10:30	10:40	13:00	13:10	15:30	15:40	17:30	17:40	19:50	20:00	22:00	22:10	11:30	11:40	11:45	19:00	19:10	19:15
08:20	08:30	10:40	10:50	13:10	13:20	15:40	15:50	17:40	17:50	20:00	20:10	22:10	22:20	12:00	12:10	12:15	19:30	19:40	19:45
08:30	08:40	10:50	11:00	13:20	13:30	15:50	16:00	17:50	18:00	20:10	20:20	22:20	22:30	12:30	12:40	12:45	20:00	20:10	20:15
08:40	08:50	11:00	11:10	13:30	13:40	16:00	16:10	18:00	18:10	20:20	20:30	22:30	22:40	休息			20:30	20:40	20:45
08:40	08:50	11:10	11:20	13:40	13:50	週一至週五 經南勢角		18:10	18:20	20:30	20:40	22:40	22:50	14:00	14:10	14:15	21:00	21:10	21:15
08:50	09:00	11:20	11:30	13:50	14:00	16:10	16:30	18:20	18:30	20:40	20:50	22:50	23:00	14:30	14:40	14:45	21:30	21:40	21:45
09:00	09:10	11:30	11:40	14:00	14:10	16:20	16:40	18:30	18:40	20:50	21:00	23:00	23:10	15:00	15:10	15:15	21:40	21:50	21:55
09:10	09:20	11:40	11:50	14:10	14:20	16:40	17:00	18:30	18:40	21:00	21:10	23:10	23:20	15:30	15:40	15:45	21:50	22:00	22:05

備註: ◎週一至週五 行駛時間為07:10(首班車)至22:50(末班車) ◎週六 行駛時間為07:10(首班車)至19:30(末班車)
◎週日 行駛時間為07:10(首班車)至14:30(末班車) ◎例假日仍維持該時段發車 ◎週日班車時段 (●記號) ◎週六班車時段 (■記號)
備註:◎週一至週五 行駛時間為08:00(首班車)至21:30(末班車) ◎週六 行駛時間為08:00(首班車)至14:30(末班車) ◎週日及國定假日不發車

頂溪、永安市場捷運站

雙和	永安市場	頂溪
07:00	07:15	07:25
08:00	08:15	08:25
09:00	09:15	09:25
10:00	10:15	10:25
11:00	11:15	11:25
12:00	12:15	12:25
13:00	13:15	13:25
14:00	14:15	14:25
15:00	15:15	15:25
16:00	16:15	16:25
17:00	17:15	17:25
18:00	18:15	18:25
19:00	19:15	19:25
20:00	20:15	20:25
21:00	21:15	21:25
22:00	22:15	22:25

◎週一至週五 07:00(首班車)至22:00(末班車)
◎週六 07:00(首班車)至14:00(末班車)
◎週日不發車 ◎例假日仍維持該時段發車

台貿一村路綫

雙和	四知新城	台貿一村
07:00	07:10	07:15
07:30	07:40	07:45
08:00	08:10	08:15
08:30	08:40	08:45
09:00	09:10	09:15
09:30	09:40	09:45
10:00	10:10	10:15
10:30	10:40	10:45
11:00	11:10	11:15
11:30	11:40	11:45
12:00	12:10	12:15
12:30 ~ 13:30	休息	
13:30	13:40	13:45

◎週一至週五 07:00(首班車)至20:30(末班車)
◎週六 07:00(首班車)至14:00(末班車)
◎週日不發車 ◎例假日仍維持該時段發車

土城、壽德新村路綫

雙和	雙電所	平和里(延平街)	壽德新村	延和路	永豐路口	平和里(金城路)
08:00	08:10	08:15	08:20	08:25	08:30	08:35
09:00	09:10	09:15	09:20	09:25	09:30	09:35
10:00	10:10	10:15	10:20	10:25	10:30	10:35
11:00	11:10	11:15	11:20	11:25	11:30	11:35
12:00 ~ 13:00 休息						
13:00	13:10	13:15	13:20	13:25	13:30	13:35
14:00	14:10	14:15	14:20	14:25	14:30	14:35
15:00	15:10	15:15	15:20	15:25	15:30	15:35
16:00	16:10	16:15	16:20	16:25	16:30	16:35

◎週一至週五 08:00(首班車)至16:00(末班車)
◎週六 08:00(首班車)至14:00(末班車)
◎週日及國定假日不發車

附設醫院路綫

雙和醫院	六張犁	附設醫院
09:00	09:25	06:50
10:20	10:45	09:40
14:00	14:25	14:40
15:20	15:45	16:00
17:30	17:55	18:10
18:50	19:15	19:40
20:30	20:55	21:10
21:40	22:05	
22:15	22:40	

萬芳醫院路綫

雙和醫院	萬芳醫院
	07:00
	07:40
	08:20
	12:40
	13:30
	17:00
	17:30
	18:00
	20:00
	21:30

◎萬芳線接駁車與土城線接駁車為同一台行駛
◎萬芳醫院與雙和醫院接駁專車:星期一至星期五行駛時間為07:00(首班車)至21:30(末班車)週六行駛時間為07:00(首班車)至12:40(末班車)
◎附設醫院與雙和醫院接駁專車:星期一至星期五行駛時間為06:50(首班車)至22:15(末班車)週六行駛時間為06:50(首班車)至14:00(末班車)
◎國定假日醫門診看診時刻表調整末班車發車時段
◎週日不發車

板橋線

雙和醫院	致理技術學院	板橋區公所	後站商圈	民權路口	板橋花市
		07:00	07:03	07:05	07:10
07:30	07:50	08:00	08:03	08:05	08:10
08:30	08:50	09:00	09:03	09:05	09:10
09:30	09:50	10:00	10:03	10:05	10:10
10:30 ~ 11:30 休息					
11:30	11:50	12:00	12:03	12:05	12:10
12:30	12:50	13:00	13:03	13:05	13:10
13:30	13:50	14:00	14:03	14:05	14:10
14:30	14:50	15:00	15:03	15:05	15:10
15:30	15:50	16:00	16:03	16:05	16:10
16:30	16:50	17:00	17:03	17:05	17:10
17:30	17:50	18:00	18:03	18:05	18:10
18:30 ~ 19:30 休息					
19:30	19:50	20:00	20:03	20:05	20:10
20:30	20:50	21:00	21:03	21:05	21:10
21:30	21:50	22:00	22:03	22:05	22:10

◎週一至週五 07:00(首班車)至21:30(末班車)
◎週六 07:00(首班車)至13:30(末班車)
◎週日不發車 ◎例假日仍維持該時段發車

交通指引

- 中正路「雙和醫院站」: 橘 5
- 圓通路「雙和醫院站」: 橘 2、242、中和區捷運免費接駁公車(圓通灰磁→秀山區)及(自強國中→橫路里)
- 錦和路「中和站」: 橘 3、藍 18、201、241、243、244
- 搭乘捷運「中和線」至「景安」站: 可轉乘「雙和醫院免費接駁車」, 車次間隔約 10-20 分鐘。
- 搭乘捷運「中和線」至「頂溪」、「永安市場」、「南勢角」站: 可轉乘「雙和醫院免費接駁車」, 車次間隔約 60 分鐘。
- 搭乘捷運「板橋線」至「新埔」站: 可於「致理技術學院」、「板橋花市」站牌轉乘「雙和醫院免費接駁車」, 車次間隔約 60 分鐘。
- 搭乘捷運「板橋線」至「府中」站: 可於「板橋區公所」、「後站商圈」站牌轉乘「雙和醫院免費接駁車」, 車次間隔約 60 分鐘。
- 雙和醫院位於新北市中和區中正路和圓通路交叉口。(中正路 291 號為正門口, 圓通路 250 號為急診室入口)

