



臺北醫學大學 第二十屆國家品質獎現場審查

經營績效



八、經營績效

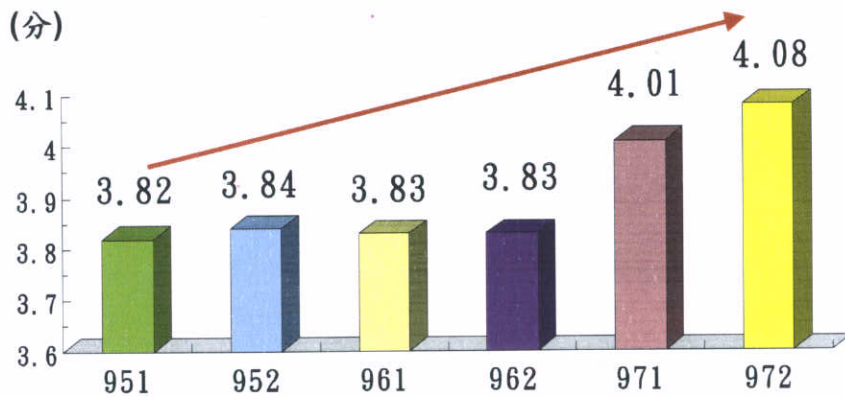
報告人：許明照主秘

報告大綱

- (一) 顧客滿意度
- (二) 市場發展績效
- (三) 財務績效
- (四) 人力資源發展績效
- (五) 資訊管理績效
- (六) 流程管理績效
- (七) 創新及核心競爭力績效
- (八) 社會評價(品質榮譽)

(一) 顧客滿意度—內部顧客：學生

全校學生教學評量分數上升



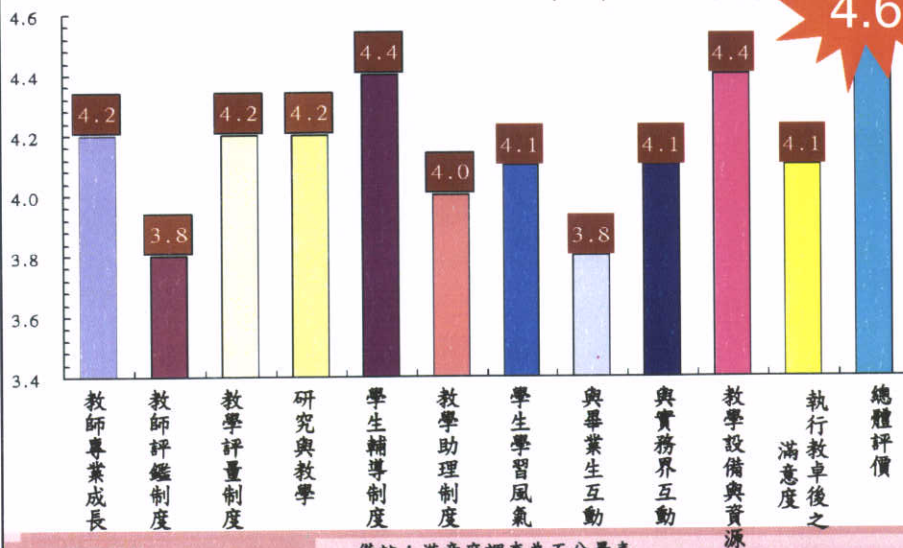
備註：滿意度調查為五分量表

八、經營績效

(一) 顧客滿意度—內部顧客：教師

(分) 教育部97年施測結果

教師總體評價



八、經營績效

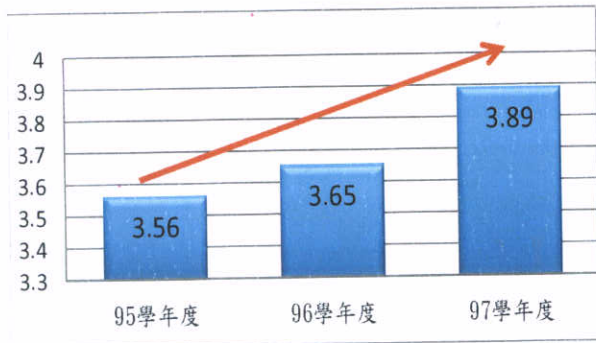
備註：滿意度調查為五分量表

4

(一) 顧客滿意度—內部顧客：行政同仁

■ 學生評比：

備註：滿意度調查為分量表

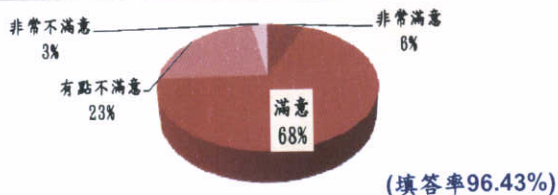


■ 教職員評比：97學年度開始辦理，數值達 3.99

(一) 顧客滿意度—外部顧客：畢業生

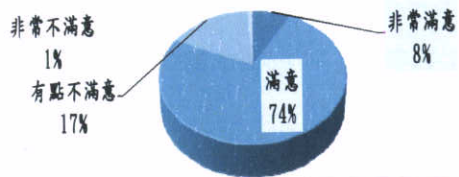
■ 畢業生滿意度（大學部）

■ 96學年度



非常滿意+滿意
=74%

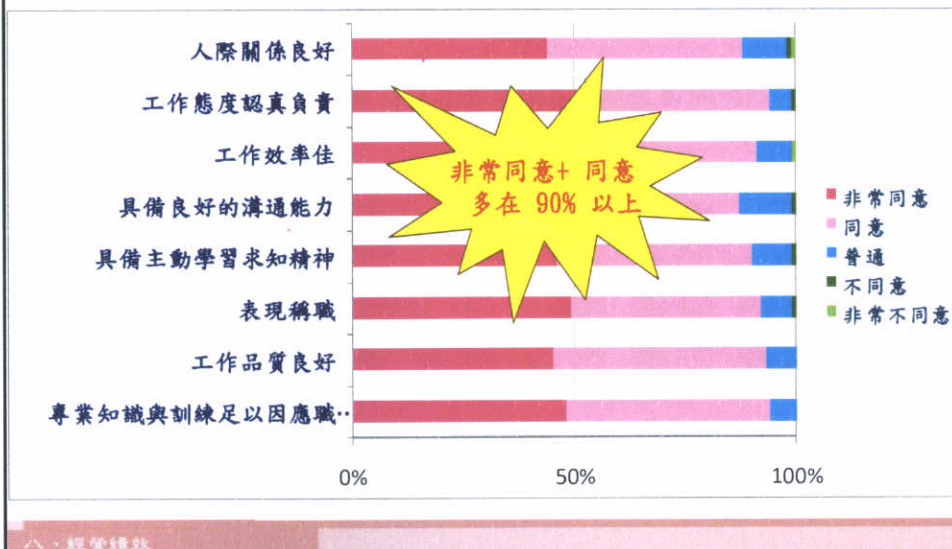
■ 97學年度



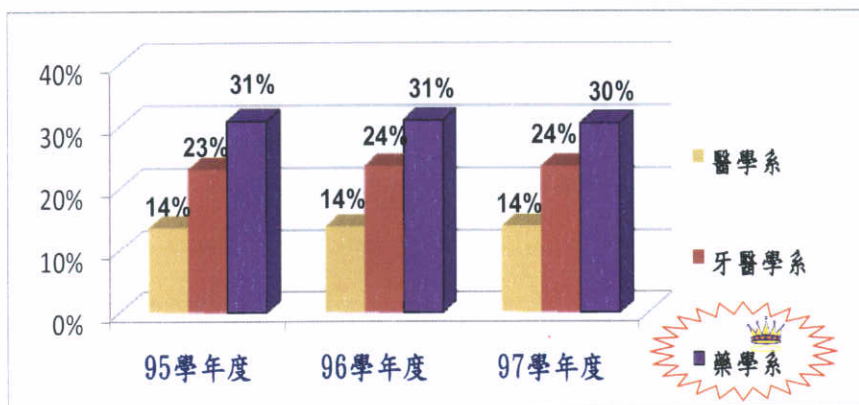
非常滿意+滿意
=82%

(一) 顧客滿意度—外部顧客：雇主

■ 雇主滿意度(463件統計資料)

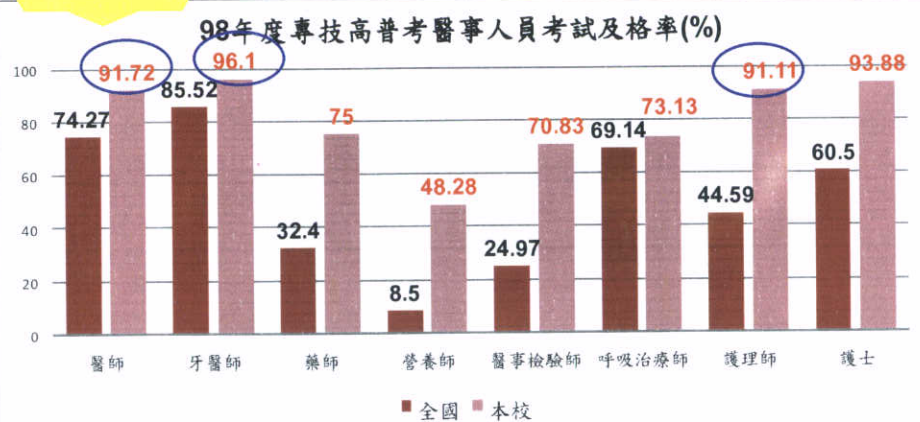


(二) 市場發展績效—大學入學市場佔有率



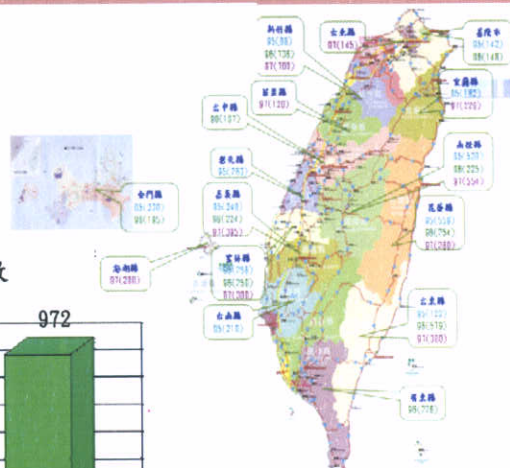
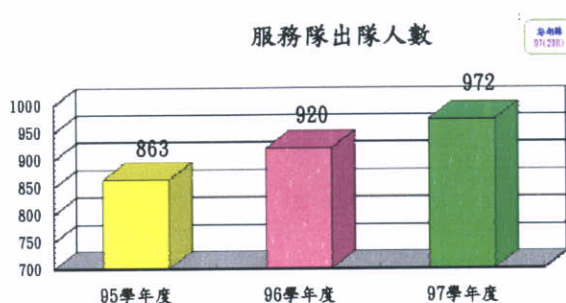
(二) 市場發展績效—國考及格率遠高於全國平均

證照及格率
遠高於全國

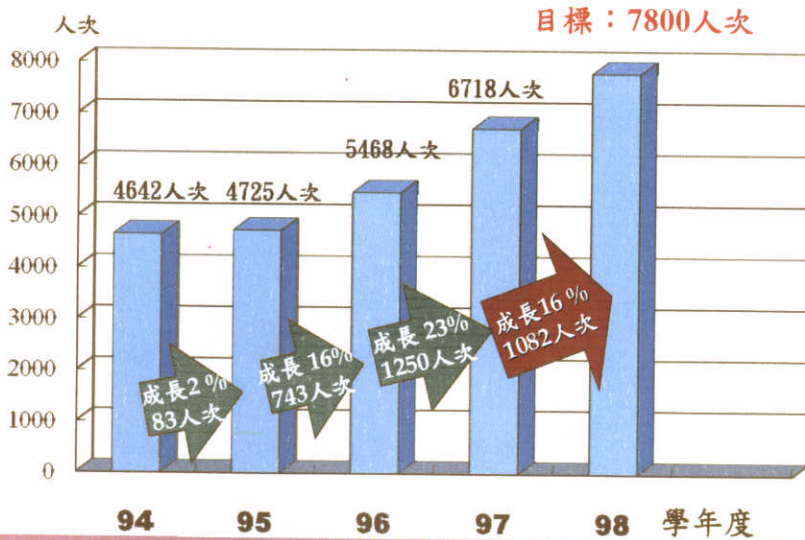


(二) 市場發展績效—學生醫療服務隊出隊數量居全國大專院校之冠

學生醫療服務隊出隊數量
居全國大專院校之冠

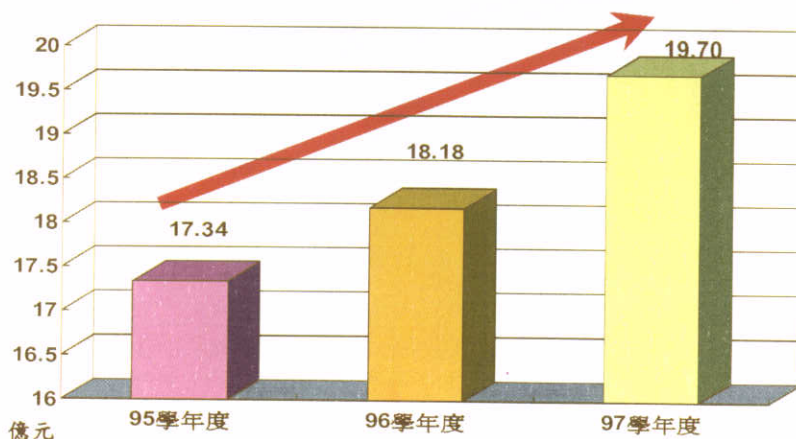


(二) 市場發展績效—進修推廣學員人次



八、經營績效

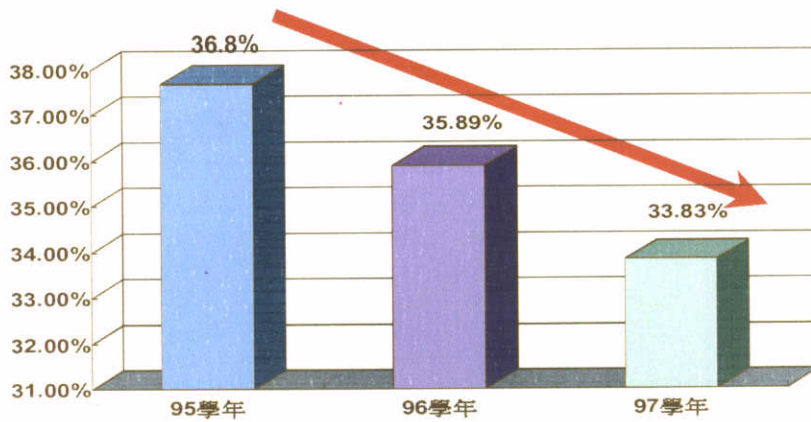
(三) 財務績效—收入逐年增加



無財團支援，學生人數僅6,000人，學生總量受教育部管控，固定學雜費收入增加困難

八、經營績效

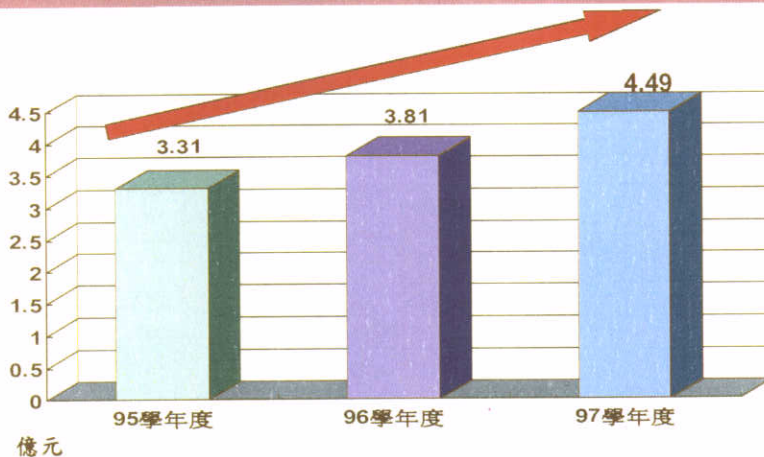
(三) 財務績效—學雜費收入佔總收入比例逐年下降



學雜費收入佔總收入比例逐年下降

八、經營績效

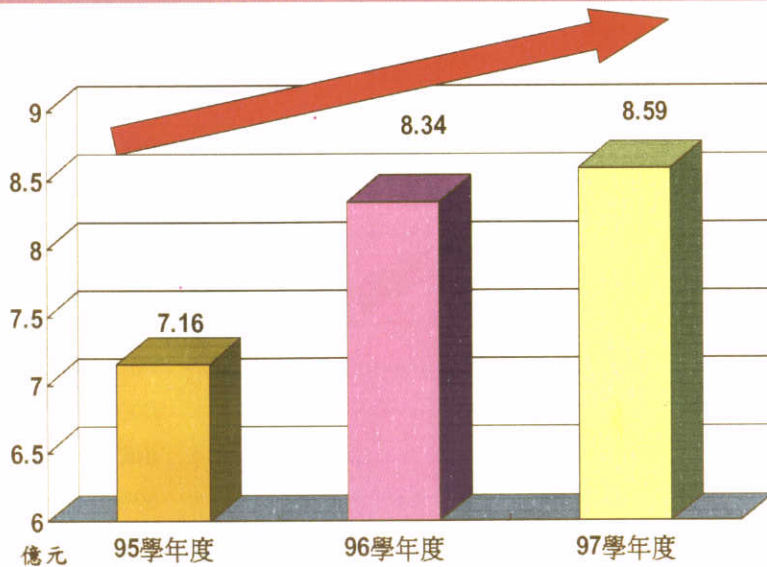
(三) 財務績效—建教合作收入逐年增加



學雜費收入無法增加，積極取得各項獎助及補助款
創造財源挹注辦學

八、經營績效

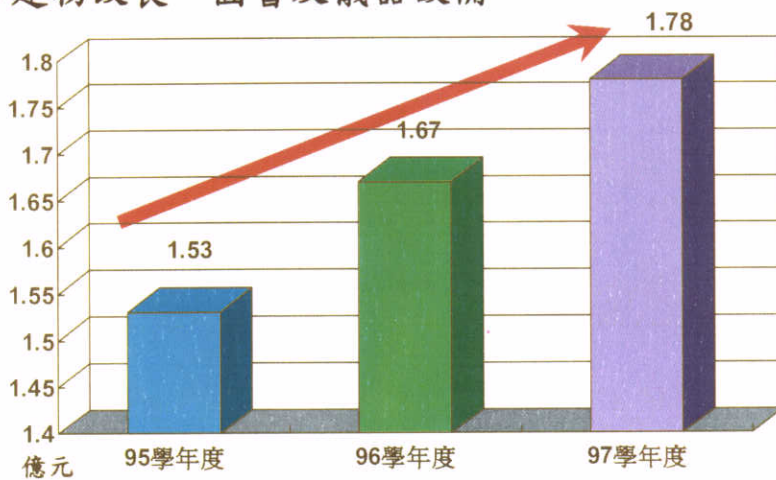
(三) 財務績效—教學研究及獎助學金支出投入逐年增加



八、經營績效

(三) 財務績效—資本支出投入逐年增加

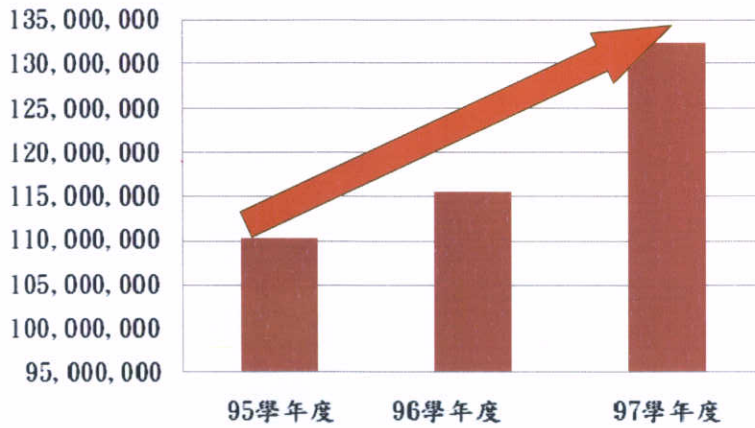
含建物改良、圖書及儀器設備



八、經營績效

(三) 財務績效—募款收入

逐年成長，97年度達一億三千多萬

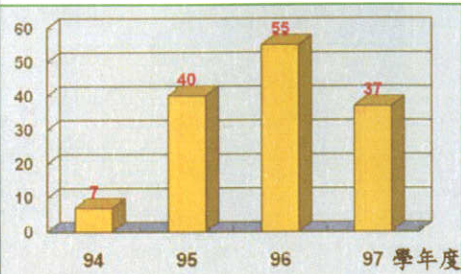


八、經營績效

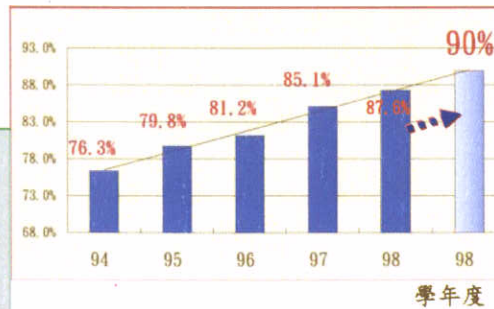
(四) 人力資源發展績效—師資結構提升

助理教授以上比例，五年↑12%

新聘教師，三年↑32%



專任老師總數:417

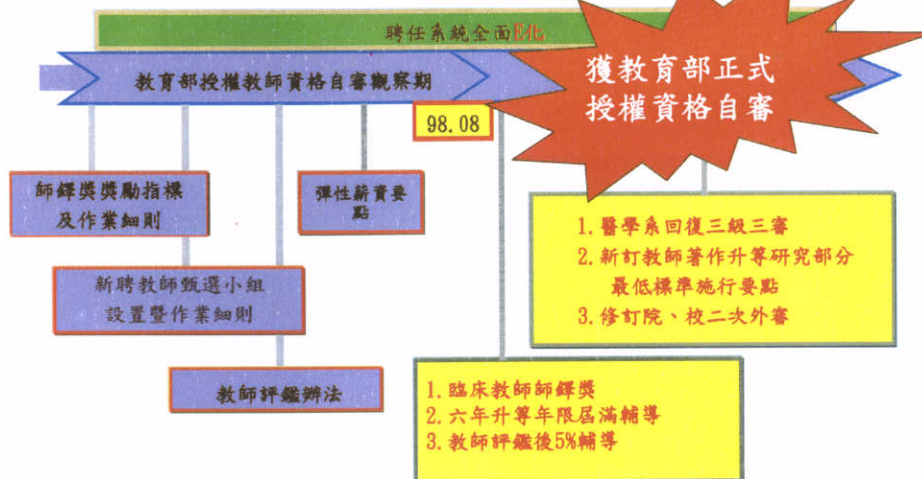


八、經營績效

20

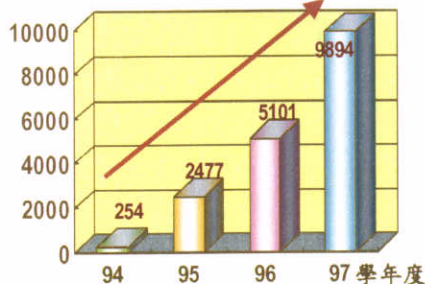
(四) 人力資源發展績效—獲教育部授權教師自審

完備教師聘任升等制度，持續精進作業

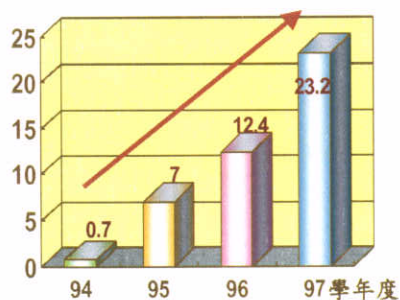


(四) 人力資源發展績效—專業教師成長

教師繼續教育總人時
成長



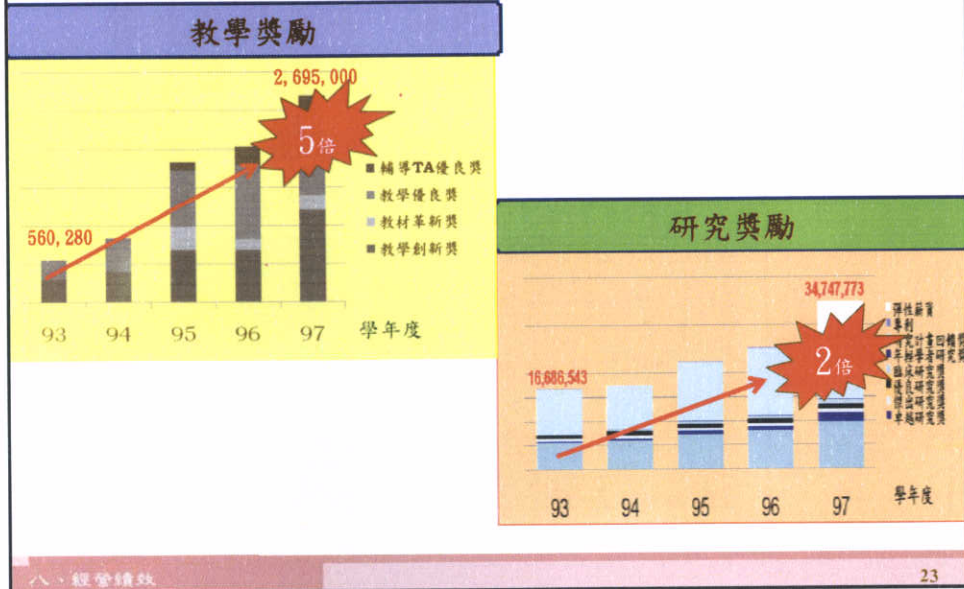
教師繼續教育總人時



專任教師平均參加人時

平均參加人時成長

(四) 人力資源發展績效—多元獎勵制度



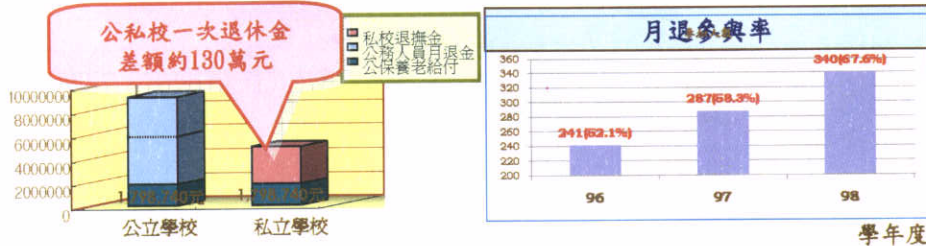
(四) 人力資源發展績效—多元教職員工福利制度

月退福利：全國私立醫學大學「第一」且「唯一」

實施目標

彌補公私校130萬退休金差異

私立醫學大學
"唯一"



(四) 人力資源發展績效— 建置綠色安全永續校園

獲教育部選為「綠色大學示範學校」
教育部校園環境管理暨績效評鑑優等
通過WHO國際安全學校認證
通過ISO14001及OHSAS18001驗證



OHSAS18001驗證

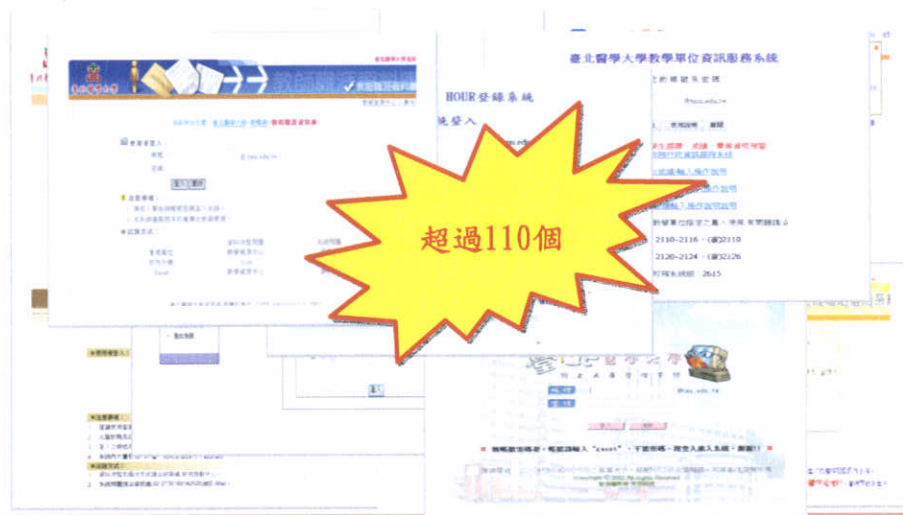


ISO14001驗證



(五) 資訊管理績效—網路應用

單一帳號-登入全校網路資訊系統



(五) 資訊管理績效—國際驗證

國際驗證—ISO 27001 資訊安全管理系統

- 2009年9月通過
「ISO27001:2005 資訊安全管理系統」驗證

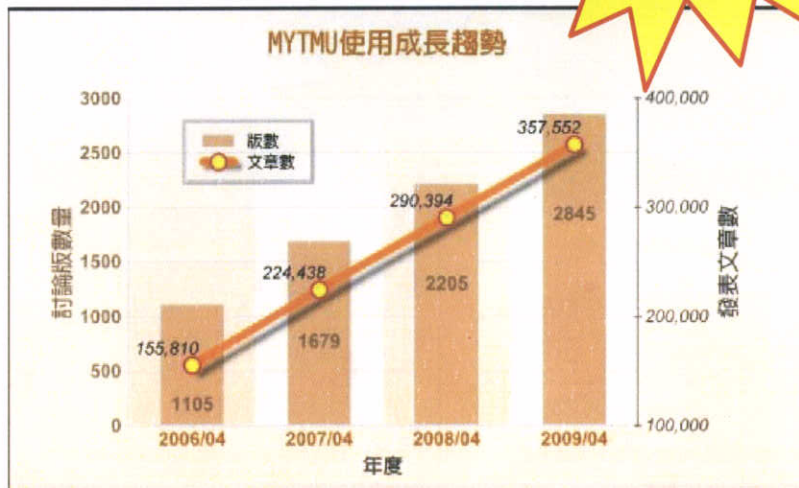


八、經營績效

(五) 資訊管理績效—互動分享

互動分享—校內網路社群

每月14萬
人次上站



八、經營績效

(五) 資訊管理績效—資訊應用

線上簽核-不在辦公室，也能辦公事

公文

差勤

請購



電子公文系統自2004年起，已有十五校實地參訪/標竿

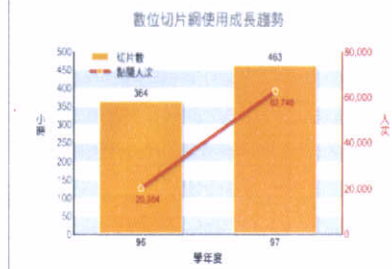
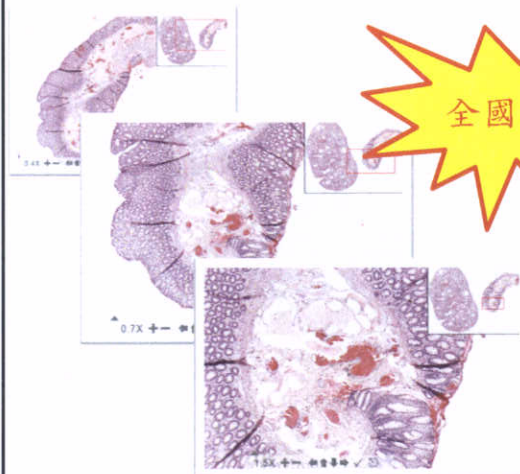


八、經營績效

(五) 資訊管理績效—線上顯微鏡

線上顯微鏡-全國第一個數位切片教學網

全國第一



八、經營績效

30

(五) 資訊管理績效-開放式課程(OCW)

開放式課程(OCW)-經典課程與國際交流

- 台灣唯一於OCWC提供課程之醫學大學

The screenshot shows the OCW website interface. Under the 'Taiwan' section, the following universities are listed: National Chiao Tung University, National Tsing Hua University (Chinese - Traditional/English), Taipei Medical University (circled in red with an RSS icon), and Thailand (with Thailand Culbar University listed below). A yellow starburst graphic with the text '台灣唯“醫”' is overlaid on the Taipei Medical University entry.

八、經營績效

(六) 流程管理績效-課程總體檢計畫

學系	檢核課程數
醫學系	28
牙醫學系	5
藥學系	27
醫學檢驗暨生物技術學系	7
護理學系	7
保健營養學系	11
公共衛生學系	8
醫務管理學系	10
呼吸治療學系	9
老人護理暨管理學系	2
小計	114

八、經營績效

(六) 流程管理績效—學習輔導成果

學系名稱	學生人數 (學士班)	受到預警 學生人數	接受輔導學生數	經預警輔導後退 學人數
醫學系	1,097	72	72	0
牙醫學系	555	18	18	0
藥學系	785	80	80	0
醫學檢驗暨生物技術 學系	311	33	33	0
護理學系	358	64	64	0
保健營養學系	438	71	71	0
公共衛生學系	234	39	39	0
醫務管理學系	232	15	15	0
呼吸治療學系	182	14	14	0
老人護理暨管理學系	103	29	29	0
牙體技術學系	61	7	7	0
人數統計	4,356	442	442	0

(六) 流程管理績效—選課輔導機制

■ 全校課程地圖

- 整合課程規劃與職涯發展為同一介面

全國標竿

台北醫學大學 全校課程地圖 Plan more, learn more!

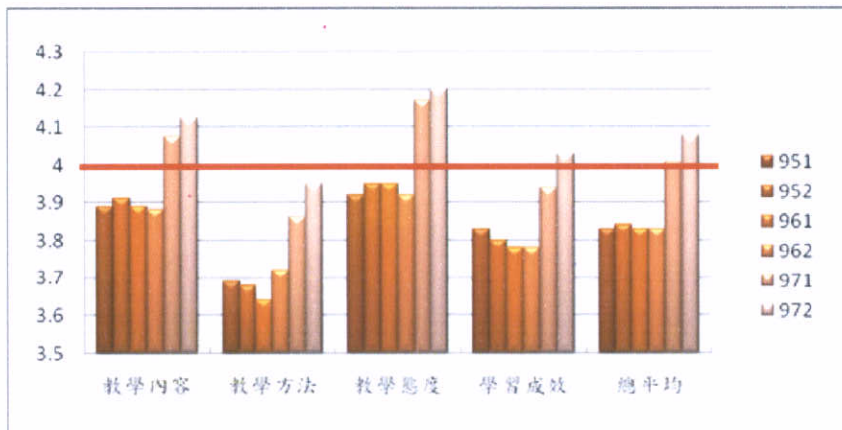
台北醫學大學 全校課程地圖 Plan more, learn more!

臺北醫學大學 | 中程綱要計畫 | e-portfolio

我的未來可以與什麼?
我會具備什麼能力?
我當修什麼課程?
Ask Me

(六) 流程管理績效—教學評量滿意度

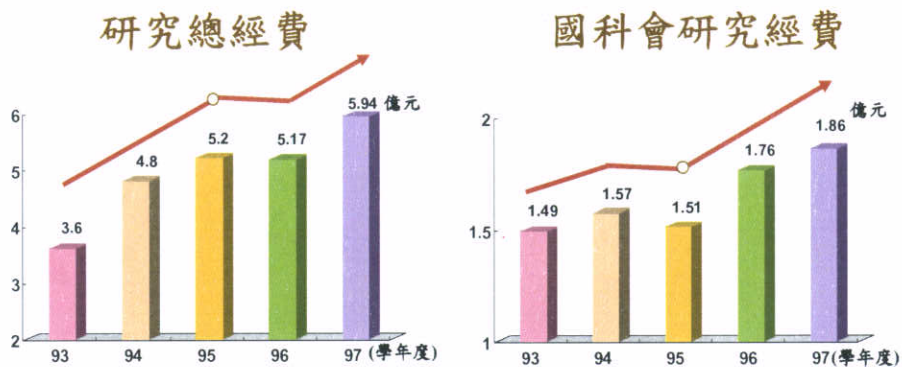
整體滿意度超過4分



* 採5分量表

(七) 創新及核心競爭力績效—研發創新成果

研究經費穩定成長

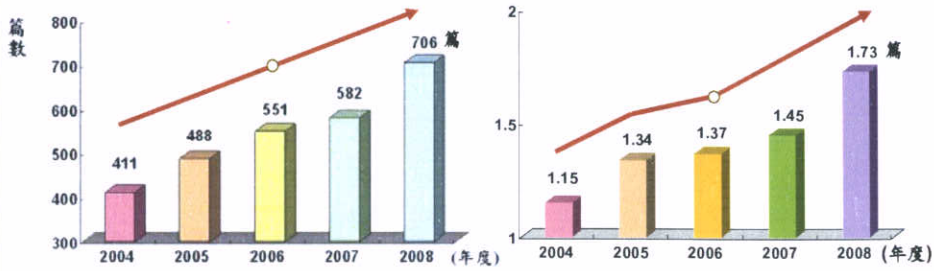


(七) 創新及核心競爭力績效—研發創新成果

研究論文 成長20%

總論文數

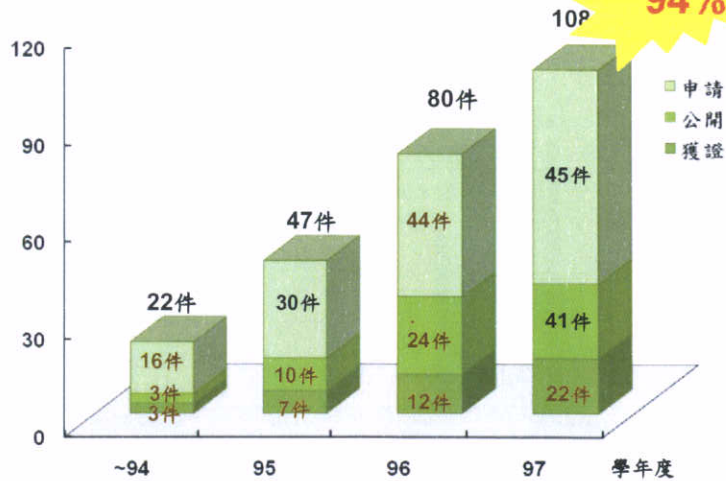
教師平均論文數



(七) 創新及核心競爭力績效—研發創新成果

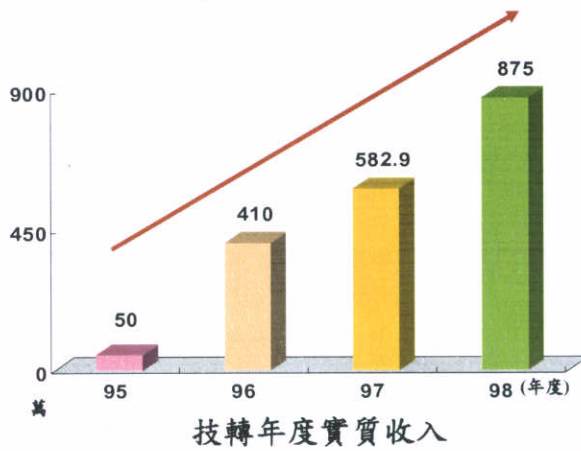
專利 成長35%

發明型 94%



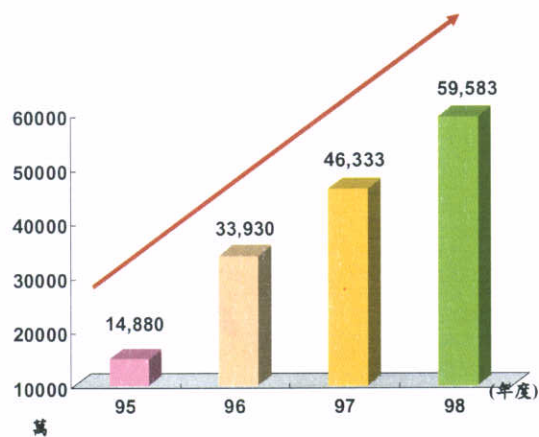
(七) 創新及核心競爭力績效——研發創新成果

技術移轉 成長50%



(七) 創新及核心競爭力績效——研發創新成果

產學累計總經費 成長25%



(七) 創新及核心競爭力績效— 產學績效榮譽

執行單位	年度	內容
農委會	96	■通過農委會之研發成果管理制度評鑑
教育部	97	■榮獲「產學合作優質學校」
經濟部	97	■「績優育成中心」-最佳特色獎
國科會	97	■傑出技術移轉貢獻獎
科顧組、教育部 國科會、經濟部	98	■通過「產學合作激勵計畫」獎助
國科會	98	■榮獲「績優技轉中心」
經濟部	98	■「績優育成中心」-最佳特色獎

(七) 創新及核心競爭力績效— 產學績效榮譽

全國生技類最高技轉金額

序號	年度	授權/技轉內容	金額	授權方式	授權期間	授權地區
1	96	醫療器械表面處理技術平台	4,500萬	專屬	15年	全球
2	96	靈芝子實體纖維的藥學組合物	450萬	非專屬	10年	中華民國
3	96	改善糖尿病患之血糖、胰島素及脂質濃度之米麩穀粉產品開發	105萬	非專屬	2年	中華民國
4	96	重建膠原蛋白模板及其製備方法	100萬	非專屬	3年	中華民國
5	97	奈微米轉印技術於針灸針之製作平台	2,300萬	非專屬	15年	全球
6	97	奈米複合陶瓷技術於扣件之整合平台	500萬	非專屬	15年	全球
7	97	山藥應用於心血管疾病保健食品之開發	150萬	專屬	5年	中華民國
8	97	遠紅外線基材	120萬	非專屬	10年	中華民國
9	98	奈米氧化鋅之生醫應用平台	1,800萬	非專屬	15年	全球
10	98	膠原蛋白基因毒性及亞急性動物安全性評估試驗方法及風險評估技術	100萬	非專屬	10年	全球
11	98	乳鐵蛋白調節體脂肪之測試平台	100萬	非專屬	10年	中華民國

(八) 社會評價(品質榮譽)—教育部大學校務評鑑
醫學類組唯一六項績優

校務項目	教學資源	國際化程度	推廣服務	訓輔	通識教育	行政支援
表現較佳	北醫 長庚 陽明 慈濟	北醫 長庚 陽明	北醫 中國醫 高醫 陽明 慈濟	北醫 長庚 慈濟	北醫 長庚 陽明	北醫 中國醫
表現較弱	高醫	慈濟			中山醫	慈濟

(八) 社會評價(品質榮譽)

•私立醫學院校第一 醫學校院獎補助款獲補助金額

學校名稱	2009年 獲補助金額	2008年 獲補助金額	兩年差異
臺北醫學大學	128,519,087	115,819,770	12,699,317
中國醫藥大學	106,025,367	96,299,786	9,725,581
高雄醫學大學	118,872,329	106,414,300	12,458,029
中山醫學大學	73,664,728	72,132,757	1,531,971
長庚大學	114,701,825	104,913,263	9,788,562
慈濟大學	78,721,947	98,779,388	(20,057,441)

(八) 社會評價(品質榮譽)—大學入學整體成績 私校第一第二

各系大學成績
排名在私校第
一、二名

97學年度大學入學成績排名

學系	全國排名	私校排名
醫學系(公費)	第一名	第一名
醫學系(自費)	第五名	第二名
呼吸治療學系	第一名	第一名
醫務管理學系	第一名	第一名
保健營養學系	第一名	第一名
老人護理暨管理學系	第一名	第一名
公共衛生學系	第二名	第一名
藥學系	第二名	第一名
牙醫學系	第三名	第一名
護理學系	第四名	第一名
醫學檢驗暨生物技術學系	第五名	第一名

註：牙體技術學系97學年因歸屬於牙醫學類，排名第七名

(八) 社會評價(品質榮譽)

- 持續20年建置世界最大資料庫之一，共16萬餘例
- 成功推動機車安全帽立法
 - 安全帽立法後，腦外傷住院↓33%，死亡↓38%
 - 近年台灣公共衛生史上重大的突破—車禍死亡人數一年減少約3,000人
- 國衛院、衛生署支助



(八) 社會評價(品質榮譽)

空中緊急醫療救護中心暨國家遠距醫療中心 (NACC & NTC)

- 傷害防治學研究所蔡所長主持
- 國家空中緊急醫療救護中心
- 19處離島偏遠地區遠距醫療
- 每年指揮醫療飛行500航次
- 救人無數，八掌溪事件不再重演
- 每年為國家節省經費1億餘元



(八) 社會評價(品質榮譽)

本校公共衛生學系結合民間企業，合作執行衛生署「無菸餐廳推廣計畫」完成全國10,000家餐廳推廣。

北醫無菸餐廳一條街

社區餐廳無菸化 全國第一健康街

你知道什麼是「無菸餐廳」嗎？你知道嗎所有「無菸餐廳」均「全國第一」無菸餐廳，係由「北醫公共衛生學系」所推廣的計畫，旨在減少菸害，提高公眾健康意識。北醫公共衛生學系與民間企業合作，共同推廣「無菸餐廳」計畫，旨在減少菸害，提高公眾健康意識。北醫公共衛生學系與民間企業合作，共同推廣「無菸餐廳」計畫，旨在減少菸害，提高公眾健康意識。

這是一份對公眾健康的承諾，也是一份對社會的責任。北醫公共衛生學系與民間企業合作，共同推廣「無菸餐廳」計畫，旨在減少菸害，提高公眾健康意識。北醫公共衛生學系與民間企業合作，共同推廣「無菸餐廳」計畫，旨在減少菸害，提高公眾健康意識。

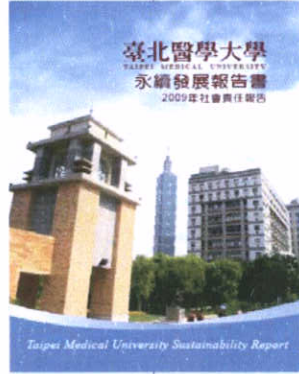


(八) 社會評價(品質榮譽) — CSR認證

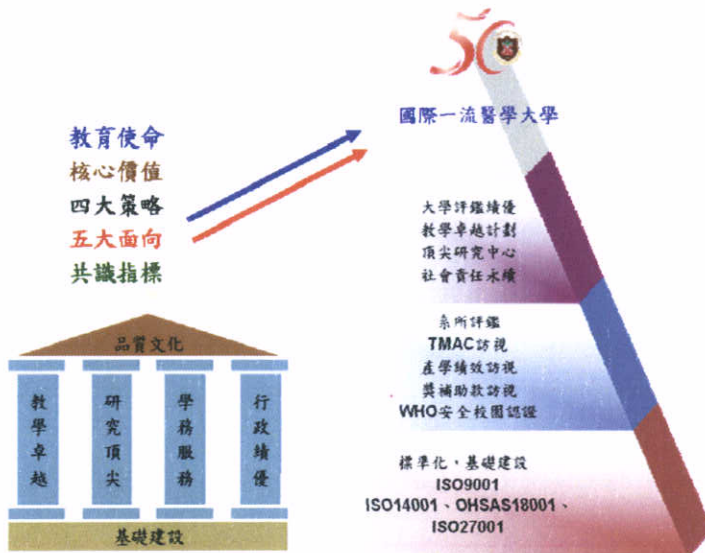


全國第一所教育機構

榮獲BSI-AA1000社會責任認證



結語



謝謝聆聽
敬請指教