



## 八、經營績效

### 8.1 顧客滿意度

本校依據全面品質管理(TQM)之理念，將品質管理之精神融入學校各單位，以提升學校教學、研究及行政服務之品質。本校顧客群分為內部顧客及外部顧客，前者包含在校學生及教職員；後者則包括欲入學就讀者、畢業校友及社會人士(雇主)等。為了解產品(服務)策略與顧客需求是否切合，每年不定期進行各項顧客滿意度調查。

#### 8.1.1 內部顧客之滿意度

##### (一)行政服務滿意度調查(詳 8.4 人力資源績效)

##### (二)教學滿意度調查—平均提升至 4.08 分

針對教師教學準備、內容、方法、態度、學習成效、學生自評項目為教學評量之指標，並依不同學制分別設計以質性或量化問卷，經學生填答，問卷統計分析後，該資料將為優良教師遴選、教師評鑑參考(續聘、升等、停開課等)。

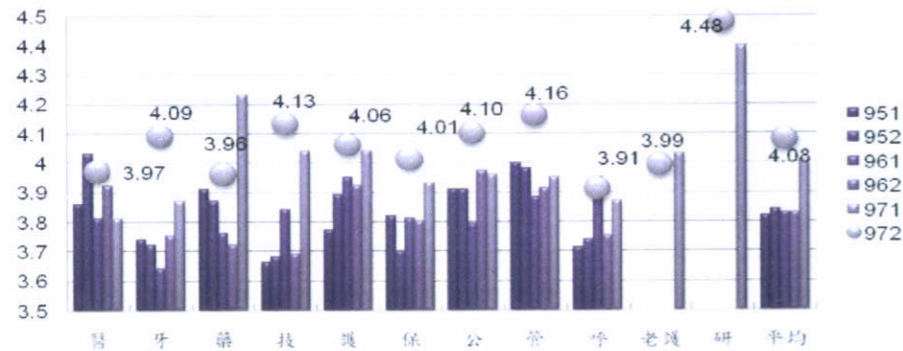


圖 3.8.1 95-97 學年度各系學生教學評量總平均分數比較(5 分量表)

表 3.8.1 95~96 學年度使用即時反饋創新教學系統(IRS)概況統整表

學期	95 學年度 第一學期	95 學年度 第二學期	96 學年度 第一學期	96 學年度 第二學期
使用次數	1117	2225	2208	2263
使用時數	2249	4499	4447	5569
使用人時	112,507	118,239	118,350	220,616
使用課程數	333	662	660	660
學生滿意度	3.77		3.84	
教師滿意度	4.4		4.54	



### 8.1.2 外部顧客滿意度

#### (一)畢業生滿意度調查—學生國際視野得分平均自 2.4 分提升到 3.14 分

以護理學系為例，在 94 學年度畢業生專業能力自評資料中，以服務情操與團隊精神得分較高，而具寬廣視野與國際觀得分數較低。有鑑於此，護理系於 94 學年度起增設國際護理見習課程，且在課程內容加強國際護理議題之教學，並積極鼓勵學生參與國際活動，於 95 學年度應屆畢業生自評結果，學生之視野與國際觀平均得分已較 94 學年度改善。

表 3.8.2 護理學系 94-95 學年畢業生專業能力自評概況

項 目	94 (N = 47) Mean±SD	95 (N = 74) Mean±SD
醫護專業知識與技能	3.18 ±0.90	3.54 ±0.50
人文素養	3.41 ±0.79	3.81 ±0.67
服務情操與團隊精神	3.47 ±1.00	3.55 ±0.68
創新及應變能力	3.26 ±0.77	3.73 ±0.57
具寬廣視野與國際觀	2.40 ±0.93	3.14 ±0.90
總 計	3.24 ±0.67	3.55 ±0.54

註：得分範圍為 1 至 5 分。

#### (二)雇主滿意度調查—發現問題，修正課程設計

以公共衛生學系為例，在 96 學年度雇主滿意度問卷調查結果中，針對「具備足夠的英文溝通能力」此一項目僅有 28% 的雇主感到滿意，顯示雇主對於學生畢業後即擁有足夠的英文能力產生較低的認同感。有鑑於此，公共衛生學系已於 97 學年度新開設兩門全英文授課課程，分別為「醫學新聞閱讀與評論(碩士班)」及「衛生行政學(大學部)」，以提升學生英文能力。另以護理學研究所為例，畢業生雇主滿意度均有優秀成績，顯示本校培育之人才，符合市場之需求。

表 3.8.3 95 學年度護理學研究所碩士班畢業生雇主滿意度調查

項 目	平均值	最大值	最小值	標準差
1.具專科領域進階護理之知識	4.74	5	3	1.09
2.能應用相關理論作為進階護理實務之基礎	4.39	5	1	2.16
3.能執行護生臨床教學及各類在職教育活動	4.30	5	1	2.14
4.具從事研究之基本能力	4.35	5	1	2.15
5.具倫理與法律素養	4.39	5	2	1.59
6.能發揮授權賦能概念提升團隊效能	4.43	5	2	1.59
7.能積極參與國內外之專業發展活動	4.26	5	1	2.13
8.能執行實證研究以提升護理品質	4.22	5	1	2.12
9.對各類健康議題具敏感度與行動力	4.17	5	1	2.11
10.能將在校所學應用在工作中	4.48	5	2	1.60

備註：回收率：88 %

## 8.2 市場發展績效

### (一) 大學聯招報到率—新生報到率維持 90% 以上

本校為因應學生人口數劇減及其他市場不利因素，除不斷檢討規劃各系所組織及課程，更積極加強招收外國學生來台，以提升整體競爭力及新生報到率。另外，為前瞻未來顧客需求脈動，本校特成立招生專責單位—教務處綜合服務組，擬訂相關招生計劃以提升本校新生報到人數。

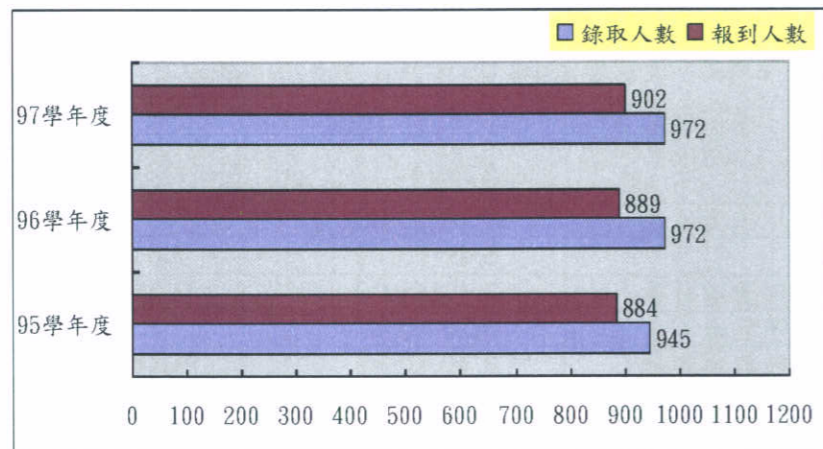


圖 3.8.2 臺北醫學大學 95-97 學年度大學聯招錄取與報到人數

### (二) 學術研究績效—97 學年度研究總經費達 6.0 億元

近年來國科會專題研究計畫核定件數、通過率，不管是公、私立大學均有明顯下降，但本校在各項輔導措施與資源投入等各方努力，國科會件數及金額均逐年小幅上漲，顯示透過品質改善與流程管理已開始發揮作用，本校除國科會經費外，亦積極爭取各方研究資源，97 學年度研究總經費共計 6.0 億元，國科會經費僅占本校總研究經費 30.8% 左右。

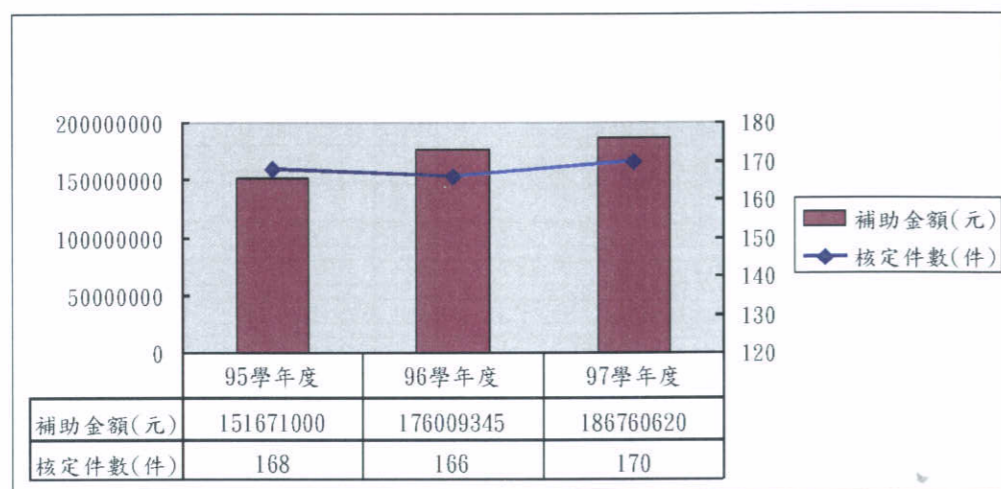


圖 3.8.3 本校近三年國科會專題研究計畫核定件數及補助金額

### (三) 社會服務績效—全方位校友服務，海內外共計 34 個校友會

本校成立校友中心，專責提供校友各項服務，除協助處理行政申請業務外，亦提供群英樓住宿及各項運動設施使用優惠，圖書館亦提供各項免費服務，反應良好。另外，至今本校共有 34 個校友會，充可分作為校友與母校互動的橋樑。

表 3.8.4 本校校友會數量統計表

校友會	縣市校友會	海外校友會	系所校友會
數量	14	11	9
合計	34		

### (四) 積極社會服務—學生醫療服務隊出隊數量居全國大專院校之冠

本校為培育醫事專業人才之專業型大學，以「學好做人方做醫」之人文關懷為教育宗旨，除了學生醫療服務隊出隊數量居全國大專院校之冠，足跡遍佈全台各偏遠地區，甚至遠渡重洋至海外義診之外，並積極參與社會服務，以專業技能展現對生命的熱愛與關懷。

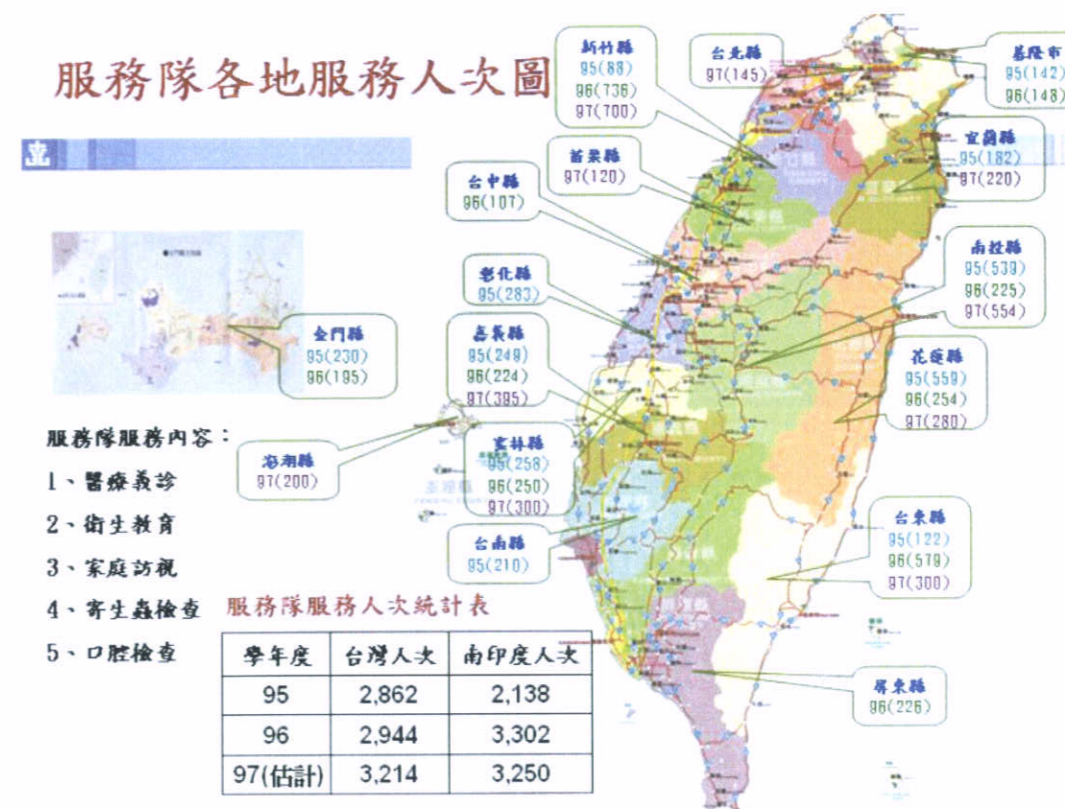


圖 3.8.4 本校學生醫療服務隊服務概況圖



表 3.8.5 97 學年度各校醫療服務隊一覽表

學校	隊數	學生人數	參與比率
臺北醫學大學	21	920	15%
高雄醫學大學	15	521	6.9%
中國醫藥大學	10	315	4.2%

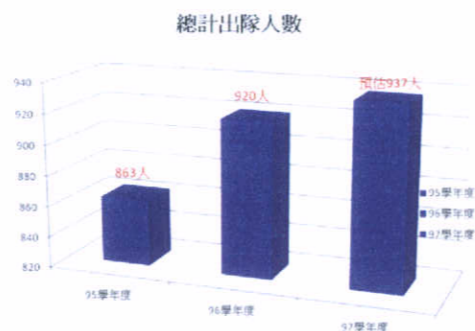


圖 3.8.5 本校學生醫療服務隊人數



海外醫療服務團-「2008年GYSD台灣青年國際志工服務隊」績優團隊『社區貢獻獎』



基層文化服務團：榮獲2008國際傑人會及第十六屆全國十大傑出服務性社團



基層文化服務團  
「97年全國大專院校服務性社團優等獎」



山地社療服務團團長-榮獲2008國際傑人會及第十六屆全國十大傑出服務性社團領袖

#### (五)卓越醫療奉獻—得獎人數居醫療校院之冠

目前國內各醫學中心院長或副院長多由本校校友擔任，例如林口長庚副院長、新竹馬偕醫院院長、台北馬偕醫院副院長、台中榮總副院長等。另外仍有許多懷抱理想的北醫人，在各基層角落裡默默地服務奉獻，例如：「台灣的無疆界醫師團—路竹會」會長劉啟群醫師、得過諾貝爾和平獎之「無國界醫師團體」，唯一台灣會員宋睿祥醫師、SARS期間英勇殉職的林重威醫師等。另外在醫療奉獻獎部分，本校獲獎人數達12人，得獎人數居醫療校院之冠。



表 3.8.6 臺北醫學大學榮獲醫療奉獻獎一覽表

得獎屆別	姓名	畢業屆別
第一屆	林勝利	醫學系第11屆
第一屆	全文章	醫學系第16屆
第一屆	吳秉騰	醫學系第16屆
第一屆	楊綏生	醫學系第16屆
第六屆	劉增應	醫學系第19屆
第十屆	謝獻臣	本校第9至11屆董事長
第十一屆	秋賢民	醫學系第14屆
第十五屆	姜仁智	醫學系第19屆
第十六屆	蔡孟宏	醫學系第10屆
第十六屆	劉啟群	牙醫系第15屆
第十七屆	陳博憲	醫學系第5屆
第十七屆	邱文達	現任校長
第十九屆	黃健榮	醫學系第18屆

## 8.3 財務績效

面對近年來政府獎補助款逐年減少，教育部總量管制下學生人數成長受限，學雜費收入無法顯著增加，健全財務資源規劃將是落實校務發展計畫相當重要之關鍵所在。本校財務資源規劃架構在「開源節流」基本精神上，以校務發展計畫重點為綱要，依據各單位所擬定計畫及經費規劃，加以審慎評估後，擬定整體財務資源規劃及分配。

### 8.3.1 財務規劃主要收入項目

本校財務收入主要來自於學雜費收入、各項補助收入、建教合作收入、作業收益、推廣教育收入及募款收入，為達本校所訂定之目標，在財務收入面之規劃策略，除現有組織規模下之收入外，本校積極開拓多元化經費來源，落實財務規劃與校務發展計畫緊密結合，就各主要收入項目預估說明如下：

#### (一)學雜費收入—學雜費收入佔總收入維持約 36%-39%

學雜費收入幾乎為各大專院校主要的收入來源，但本校有鑑於學雜費日益高漲，學生及家長負擔費用增加，積極將學雜費收入佔總收入的比率調降。學校的收入來源如果不需要全數仰賴學雜費收入，就毋需年年調漲學雜費，亦能減輕學生及家長的負擔，本校於學雜費收入佔總收入維持約 36%-39%。

#### (二)推廣教育收入—97 年度達 7400 萬為六所私立醫學院校之冠

近年來，本校推廣教育均有優異表現。本校推廣教育課程開課總班數、總人數三年來成長顯著，本校採取小班教學方式以朝向精緻教學的目標，培育更多專門人才，並發展富有創意之新課程，提供社會大眾持續教育之需求。與各醫學院進



修推廣部總收入比較之下，總收入金額為各醫學院之冠，在六所私立醫學院中推廣教育績效卓著。

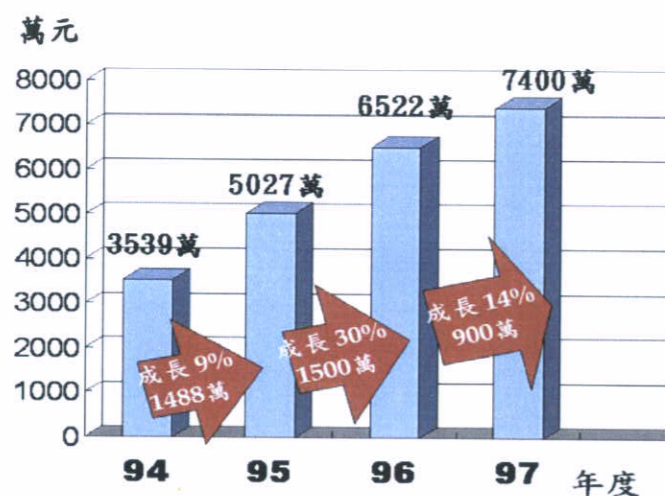


圖 3.8.6 94-97 學年度推廣教育收入

### (三)建教合作收入—建教合作總收入於 97 學年度已達五億四千多萬元

本校近年來研究能量與成果顯著提升，建教合作總收入於 97 學年度已達五億四千多萬元，成效良好。

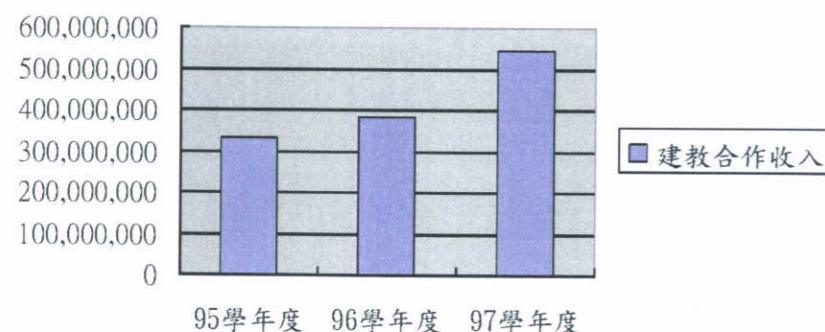


圖 3.8.7 95-97 學年度建教合作收入

### (四)募款收入—97 學年度已達一億三千多萬元

積極推動募款活動，開發募款財源，本校整合校內外募款資源，透過創新有效之募款策略，推動募款作業，97 學年度已達一億三千多萬元。

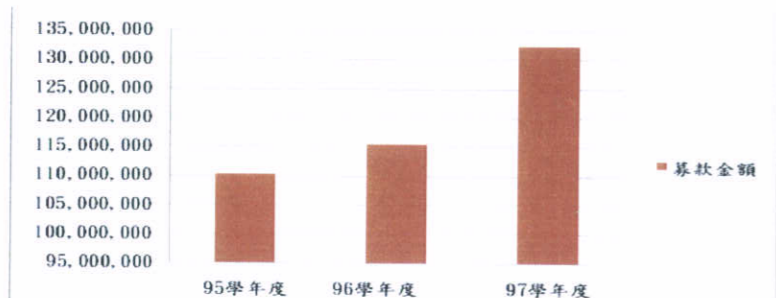


圖 3.8.8 95-97 學年度募款收入



## 8.3.2 財務規劃主要支出項目

### (一)教學研究及獎助學金—97 學年度投入達到九億八千多萬元

學校的經費支用主要以學生及教師的教學研究及學生獎助學金為主。尤其重視優秀學生的獎勵及清寒學生的補助。97 學年度更達到九億八千多萬元，年年支出比率均佔總支出的百分之五十以上。

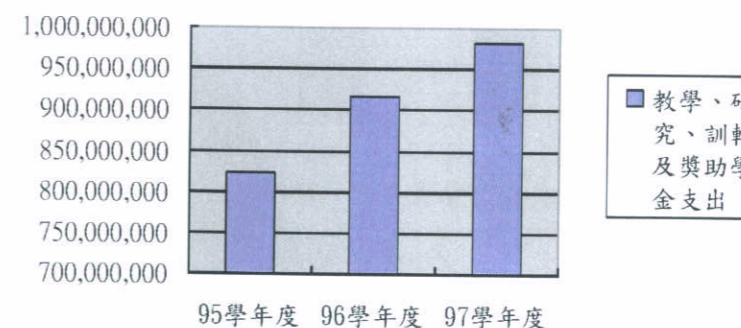


圖 3.8.9 95-97 學年度教學、研究、訓輔及獎助學金支出

### (二)弱勢助學專戶—97 學年度減免達 2,300 餘萬

本校強調重視弱勢助學，並提供學雜費減免，各方面的助學措施於 97 學年度減免達 2,300 餘萬。為協助家庭經濟困難學生，特成立「弱勢助學獎學金專戶」。

表 3.8.7 96-97 學年度學雜費減免清單

學雜費減免 適用身份	96 學年度		97 學年度	
	人次	金額	人次	金額
軍公教遺族	22	1,332,518	15	874,775
現役軍人子女	26	322,062	12	149,670
身心障礙學生	12	374,818	12	378,835
身心障礙人士子女	436	17,084,955	417	16,705,344
原住民學生	59	1,501,524	74	1,860,934
低收入戶學生	34	1,984,471	50	2,979,297
特殊境遇家庭之子女	3	53,037	3	70,122
總計	592	22,653,385	583	23,018,977

### (三)財務規劃及稽核作業

本校的財務規劃清楚及確實，並遵守各項預算編列及支用規定。具以下特色：

1. **財務規劃流程清楚及確實**：除確實遵守各項法令規範外，所有預決算資料均需通過校務會議審議，送交董事會財務小組討論及董事會議通過。每年度並接受外部會計師事務所進行會計查核。

2. **請採購及會計系統全面e化且資訊公開**：本校於96全面完成請採購及會計系統e化作業，提高整體行政效率，並充份提供相關資料查詢及調閱。且年度會計師查核結果報告書均公佈於網頁上供檢閱。
3. **全方位的稽核作業**：本校除設有經費稽核委員會，由無行政職務且全校票選之教師稽核員進行跨單位稽核作業。另由管發中心統籌一校三院稽核及企劃單位進行每三月一期的定期稽核。所有稽核作業及報告均需陳報董事會並於董事會稽核小組中報告及討論。

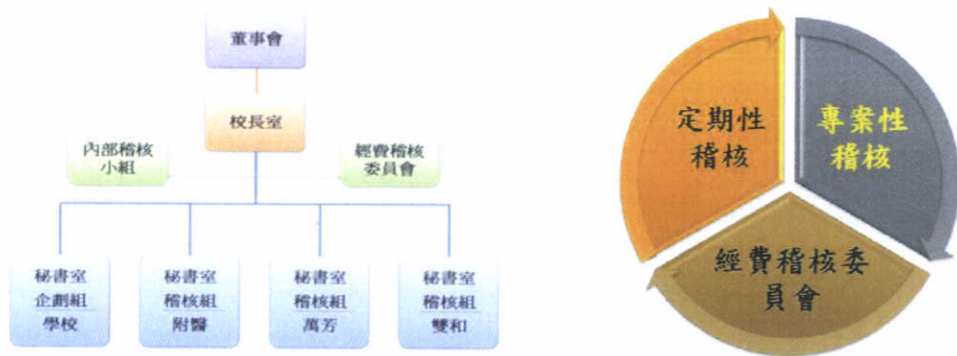


圖3.8.10一校三院全方位稽核架構

**(四)財務規劃及執行作業備受肯定 (參閱8.8品質績效)**

1. 教育部大學校務評鑑醫學類組唯一於行政支援項目中受肯定。
2. 教育部每年依各私立大學校院中長程規劃執行成果、辦學績效及年度經費預算執行成效等進行評比，本校訪視結果備受肯定，獲得核撥獎補助款之經費為醫學大學排名第一。

**8.4 人資發展績效**

**(一)新聘專任教師近三年成長 32%**

增聘優良師資，強化師資陣容：以聘任助理教授級，具博士學位者為新聘教師為原則，考量學術背景及專長，逐年增聘師資，近三年來成長 32%。

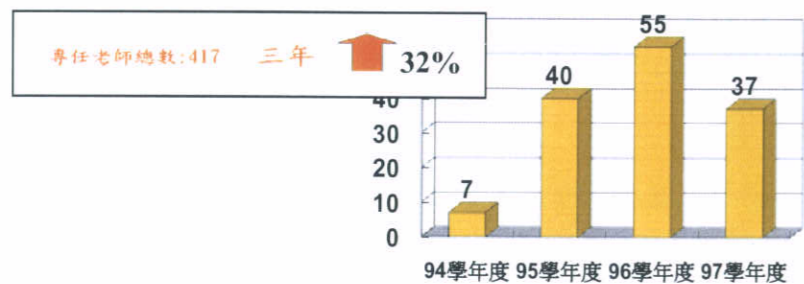


圖 3.8.11 94-97 學年度新聘專任教師人數

**(二)師資結構提升—助理教授以上比例提升至 85.4%**

助理教授以上之比例由 94 學年度 76.27% 提升至 97 學年度 85.4%，提升本校專任師資結構，達成教學與研究雙贏績效，未來二年內將達成 90% 目標。

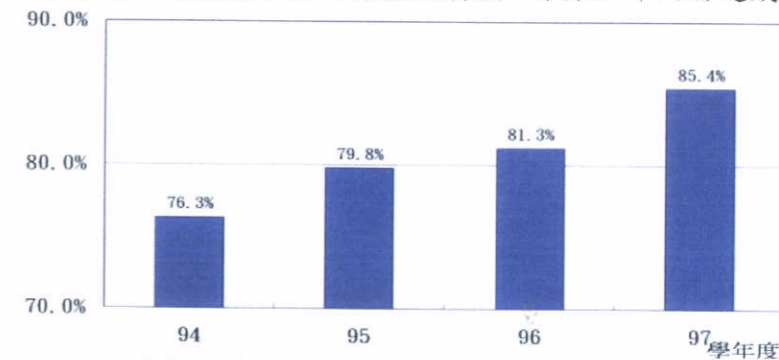


圖 3.8.12 94-97 學年度助理教授以上比例

**(三)人事管理系統全面 e 化，效能提升 100%**

人事管理系統之教師聘任、升等、評鑑、薪資管理、差假、考核、保險、員工名錄等均全面進入 E 化管控，初始資料準確率可達 99.99% 以上。

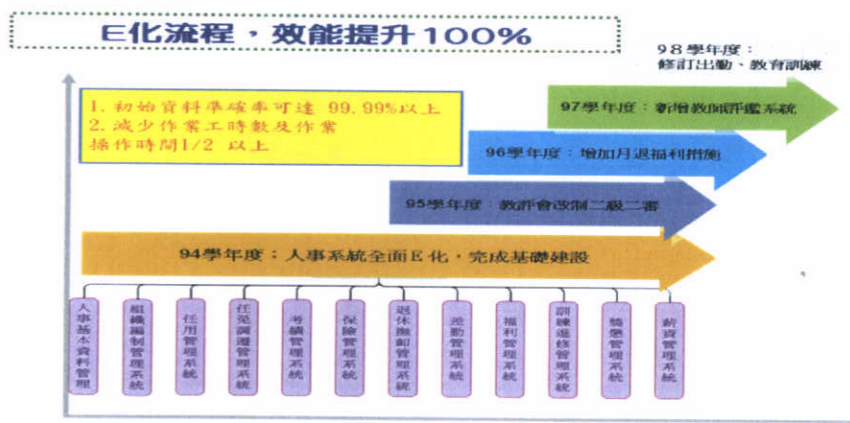


圖 3.8.13 94 學年度人事系統 E 化內涵

**(四)教育訓練—97 學年教師繼續教育達到 5664 人時**

安排教學、研究、服務各方面教育訓練課程，有助於教師在教學品質，研究能力及行政服務等各方面能力提升，促進自我成長，生涯發展。

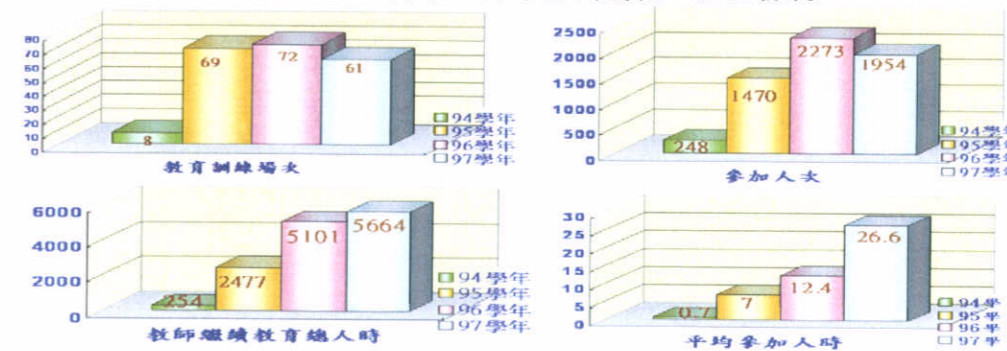


圖 3.8.14 94-97 學年度培訓研習課程分析圖



### (五)獲教育部正式授權自行審查教師資格。

93學年度起獲教育部授權為教師自審觀察學校後，積極規劃推動各項措施，以建立完備之教師聘任體系；除致力改善師資結構外，期間歷經教評會改制二級二審修訂校、院級相關法規、規範公正嚴謹之著作外審制度、新設新聘教師甄選小組、配合大學法修訂教師評鑑辦法、增訂彈性薪資要點及師鐸獎獎勵辦法...等重要革新。於98.05.22經教育部訪視評議後，教育部正式授權自98學年度起本校獲自行審查教師資格。

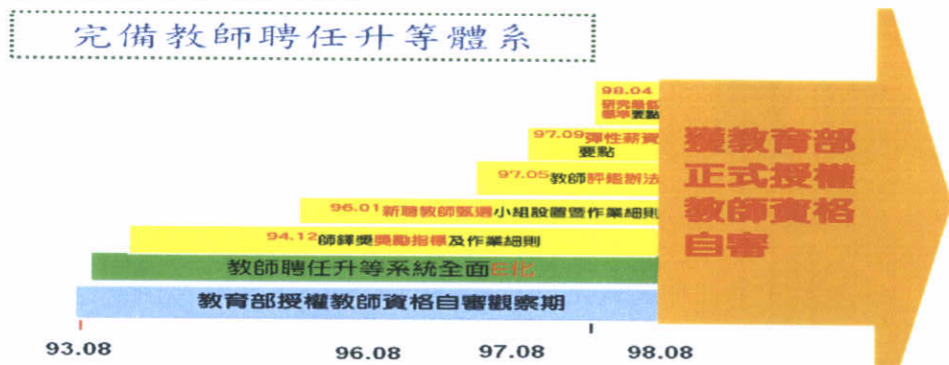


圖 3.8.15 教育部授權教師自審資格時程表

### (六)增加退休金福利—推動月退制度

為增進本校教職員工福利，補私校同仁退休撫卹時的保障缺口並兼具保險、儲蓄、領回時免稅等多項功能，保障員工退休後之生活，特訂定「臺北醫學大學增加教職員工退休福利基金實施辦法」，並於96.01.01起實施，本校為私立院校少數實施學校之一，目前參與率為67.6%。



圖 3.8.16 96-98 學年度參加月退制度人數

### (七)鼓勵員工體檢—近三年體檢人數成長 4.7 倍

辦理員工體檢，實施健康管理，善用附屬醫院資源，妥善照護員工健康需求，近三年體檢人數成長 4.7 倍以上。

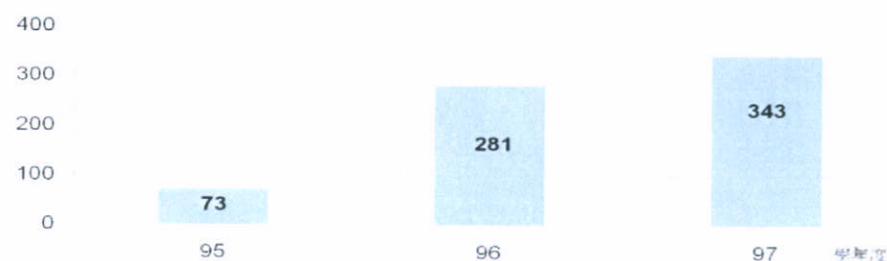


圖 3.8.17 95-97 學年度參加體檢人數



### (八)重視服務滿意度—整體滿意度近 4 分

配合本校部門績效考評要點，部門主管提報年度之工作成果及次年度工作計劃，自訂考核 3-5 自評量化指標，由一級單位進行互評，並藉由辦理行政服務滿意度調查，做為各單位自我檢視、持續改善的參考依據。滿意度調查結果：

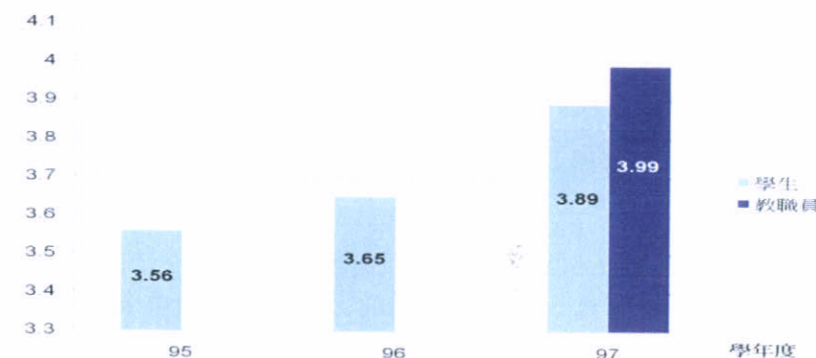


圖 3.8.18 95-97 學年度滿意度調查結果

## 8.5 資訊管理績效

本校藉由資訊管理提升教學、研究、服務的績效可以從使用度上升、資源增加量、效能及成果量觀察。

### (一)資訊服務使用度上升

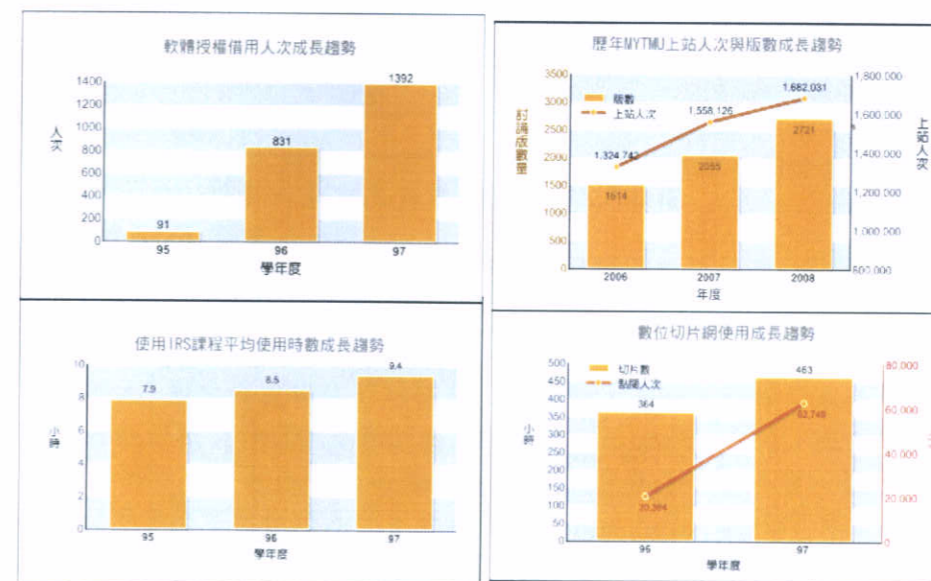


圖 3.8.19 各類型資訊服務使用度成長趨勢

### (二)資源增加，管理效能增加

1. 資訊維運需求隨著電子郵件帳號數量逐年成長。
2. 校內教室建置資訊講桌，提供師生優良教學環境。

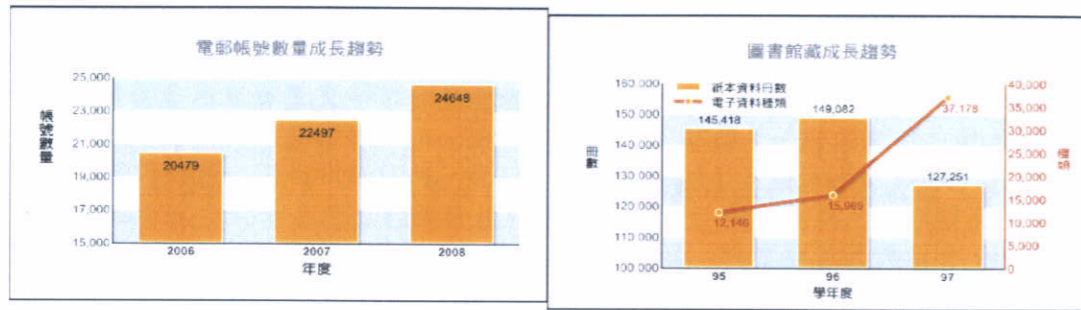


圖 3.8.20 各類型資源成長趨勢

### (三) 資訊處理效率增加

本校經由線上公文系統、研究管理系統、請採購系統改善作業流程，提升案件處理效率。其績效於 8.6 節另詳述之。

### (四) 數位化成果產出增加

課程系統與數位學習平台的推行，授課進度表填寫率、教材上網率逐年提升。

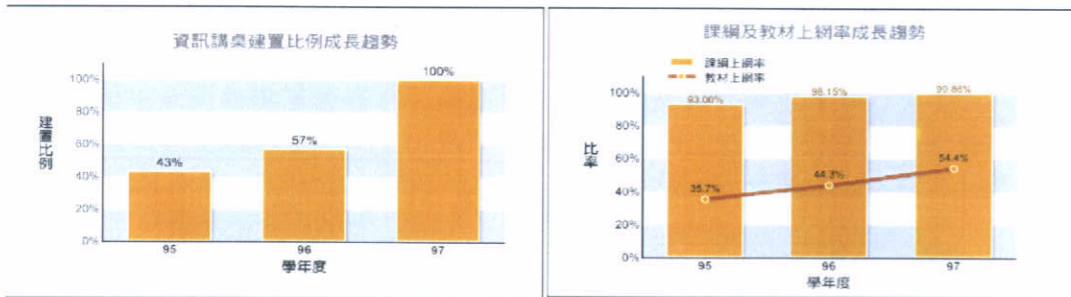


圖 3.8.21 課綱及教材上網成長趨勢

### (五) 本校推動教師製作數位學習課程，課程數量、使用人次每年成長。

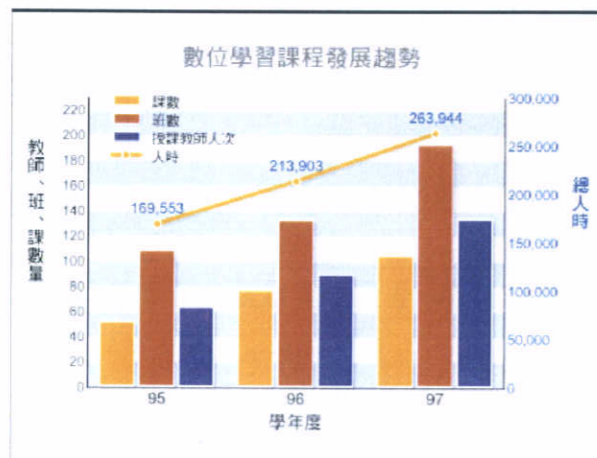


圖 8.5.5 數位學習課程發展趨勢

## 8.6 流程管理績效

### 8.6.1 產品流程（過程）管理

#### 97 學年滿意度平均數達 4 分以上

本校極為重視教學、研究與服務之三大主要產品品質，透過教學流程管理、研究流程管理、各項行政服務流程管理來提升整體績效。為確實掌握教學品質，校方持續推出改善教學流程及內容之政策，並於每學年針對老師進行教學評量，95 學年至 97 學年全校教學評量教學構面之評量結果，至 97 學年滿意度平均數已在 4 分以上，表示教學品質已有明顯的提昇。

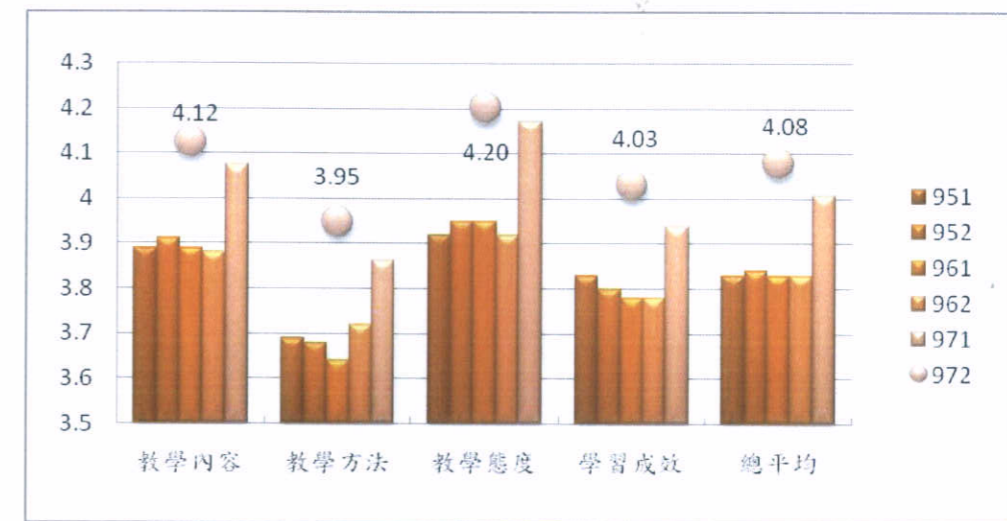


圖 3.8.23 95 學年度至 97 學年度教學評量教學構面平均分數比較

### 8.6.2 跨組織關係管理

為因應高等教育邁入國際化，並提升學術水準，本校近年來致力於推動國際學術交流合作，積極與國際一流大學簽訂姊妹校，並產生實質合作。截至 97 學年共與 12 國 45 所國際大學簽訂姊妹校，透過雙方互訪與合作，本校與姊妹校教師共同參與執行研究計畫，提供教師間學術之交流互動。另外，國際學術交流中心不定期與姊妹校合作舉辦海外留學教育展、學術交流座談會，提供學生遊學、留學、交換學生、短期進修等資訊及協助。除此之外，學校除學生必修之外語課程外，亦開設教職員工之英語課程，提昇整體素質。

另外，本校多項行政流程，均藉由資訊化大幅提昇效率，舉例如下：

(一) 電子公文系統：線上公文系統增加公文簽核流程的處理效率。

(二) 研究管理系統：增加校內研究計畫變更管理效率。

(三) 請採購系統：本校經由整合採購、財產等作業所建立之總務系統，自 2006



年上線以來，將研究計畫自行採購案一併納入請採購作業標準流程，致採購案件數增加 1.6 倍(89~94 學年度平均 8.7 千件/學年度、95~97 學年度平均 2.3 萬件/學年度)。統計請採購系統上線後自行採購完成結案請款作業(請購→簽核→到貨→驗收→會驗→結案)時間，分別為 95 學年度 11 天、96 學年度 4 天、97 學年度 5 天，除系統導入第 1 個學年度因功能調整與使用人教育訓練平均費時天數較久(11 天)，統計 96、97 學年度平均費時 4.4 天，遠低於紙本作業耗費時程。

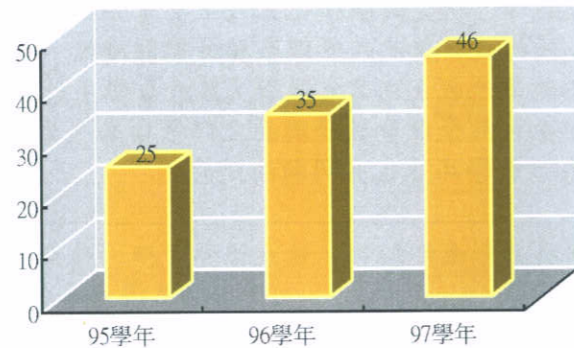


圖 3.8.24 本校近三年簽訂姊妹校數量

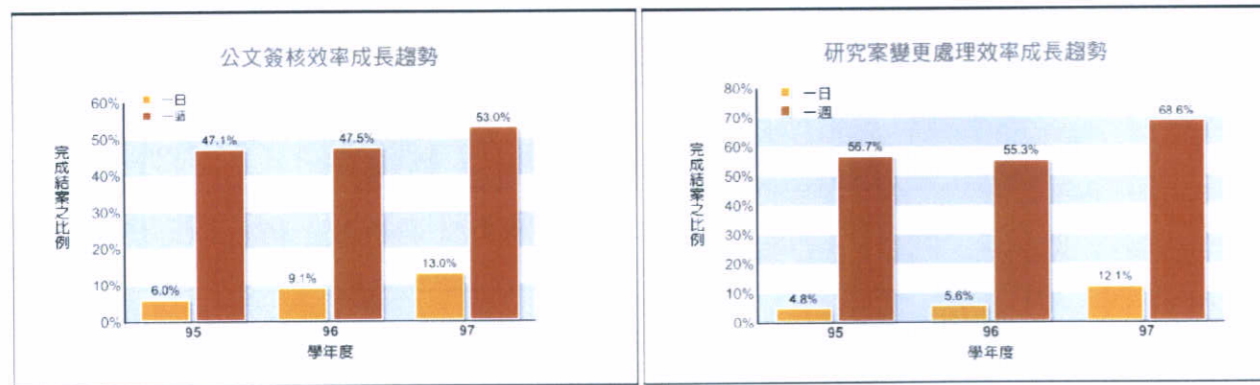


圖 3.8.25 公文簽核效率成長趨勢

圖 3.8.26 研究案變更處理效率成長趨勢

### 8.6.3 執行全面品質管理成果

本校為落實各項流程管理制度化，各行政單位均建立標準化流程，並於各項會議(如：處務會議、行政會議、校務會議...等)定期更新及修改，持續進行流程改善，使各項業務流程更為完善。

**(一)ISO9001:2008 版：**本校於 97 年 12 月通過最新版本 ISO9001:2008 版驗證，促使學校各單位對品質的重視及其品質水準的提升，強調品質管理系統的有效性與持續改善能力，以提高顧客滿意度及持續性改善為要點。

**(二)ISO14001:2004 版：**本校於 97 年 12 月學校部分單位率先通過，並於 98 年 5 月擴大申請，全校均通過驗證，藉由環境管理系統達到減廢減量，進而保護地球生態環境。



**(三)OHSAS18001:2007 版：**本校於 98 年 5 月申請職業安全衛生管理系統驗證，透過此系統之建立及運行，有效進行風險管理及意外事故預防，並降低生命及財產的損失，提昇衛生安全績效。

**(四)其他單位來訪標竿：**一校三院共有來自 60 餘國 600 多團體前來觀摩，進行整體績效之標竿學習。

**(五)2008 學術聲譽排名全國第 17 名：**教育部委託淡江大學進行 2008 年國內 143 所大學學術聲譽排名調查，本校在綜合各項指標總排名第 17 名。

表 3.8.8 2008 年國內 143 所大學之學術聲譽總排名

#### 臺北醫學大學 — 總排名第 17 名

學校編號	學校名稱	總排名	總得分	第一部份 (25%)		第二部份 (75%)		此部分資料皆為轉換後資料													
				學術聲譽問卷得分	教育統計調查得分	學生結構 (%)	教師結構 (%)	財務資源 (%)	研究成果 (%)	報到率 (%)	畢業率 (%)	國際化 (%)	排名								
0006	國立中興大學	10	83.13	21.12	13	62.01	9	89.56	10	86.00	5	72.24	14	84.74	10	88.67	37	89.55	12	60.28	45
1009	長庚大學	11	81.52	20.87	14	60.64	11	85.06	14	80.11	18	85.75	3	82.34	13	88.34	39	78.00	39	57.88	53
0001	國立政治大學	12	80.63	22.54	8	58.09	17	85.89	13	81.75	12	64.96	25	74.16	25	95.95	7	69.70	63	82.43	2
0004	國立台灣師範大學	13	79.83	21.18	11	58.66	15	90.16	9	79.69	20	72.31	13	78.32	19	92.43	22	71.29	58	64.20	28
1019	高雄醫學大學	14	79.63	20.23	16	59.40	12	81.62	19	80.08	19	62.25	32	83.92	11	85.76	53	88.56	16	67.62	20
0020	國立東華大學	15	77.95	18.68	26	59.27	14	78.84	27	85.86	6	63.53	28	81.51	15	87.07	48	73.70	52	67.74	18
0021	國立暨南國際大學	16	77.90	18.54	30	59.36	13	81.29	20	82.14	10	71.65	15	79.32	18	93.32	16	57.94	80	86.19	1
V1028	臺北醫學大學	17	77.34	20.31	15	57.03	20	82.08	18	70.54	44	66.08	21	82.02	14	82.73	60	88.04	17	63.32	33
1010	元智大學	18	77.00	21.20	10	55.80	24	78.15	29	73.19	36	57.77	50	80.87	17	91.06	26	69.98	61	64.10	29
0012	國立台灣海洋大學	19	76.88	19.30	24	57.57	19	81.18	21	81.09	13	64.95	26	81.16	16	87.48	46	63.56	70	59.18	49
0025	國立台北科技大學	20	76.20	19.99	18	56.21	22	80.00	23	75.22	31	67.25	20	76.82	22	97.47	6	69.77	62	57.51	55
0023	國立雲林科技大學	21	75.99	18.98	25	57.02	21	84.56	15	77.08	28	65.13	24	77.04	20	97.98	3	75.81	44	58.24	52
1027	慈濟大學	22	75.50	17.80	34	57.70	18	77.85	31	81.99	11	84.00	4	70.87	30	80.00	66	83.86	24	61.96	37
0019	國立高雄大學	23	75.34	17.13	45	58.21	16	62.47	68	79.44	21	62.72	29	82.92	12	77.75	68	97.19	3	68.90	15
1035	中國醫藥大學	24	74.07	18.65	27	55.42	26	77.82	32	73.75	35	67.74	19	74.50	24	85.03	55	81.31	29	61.30	40
0015	國立彰化師範大學	25	73.76	17.92	33	55.85	23	84.01	16	81.01	14	59.75	40	73.25	26	89.64	31	77.02	41	56.51	62

## 8.7 創新及核心競爭力績效

### 8.7.1 研究成果

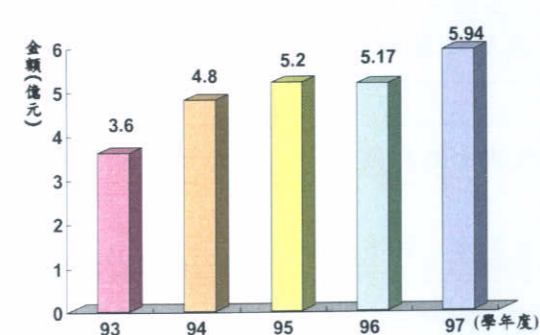


圖 3.8.27 近五年教師獲校外研究計畫總經費

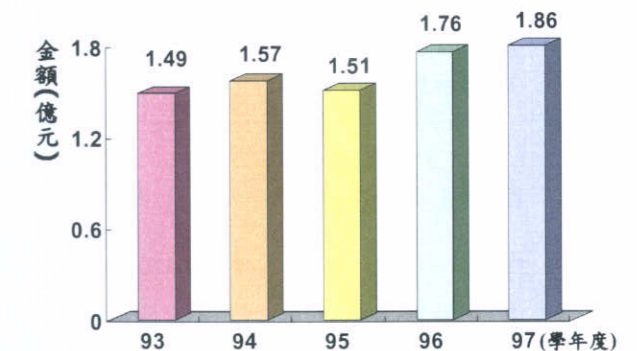


圖 3.8.28 近五年國科會研究計畫總經費



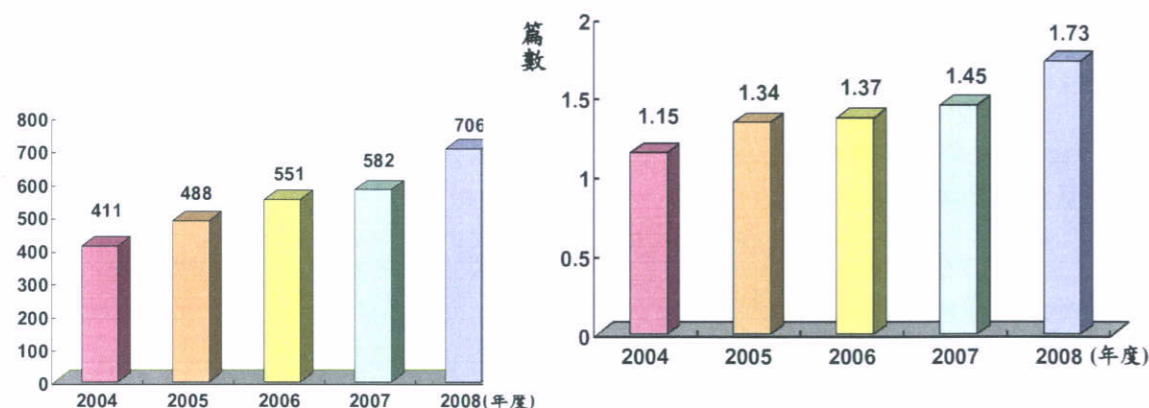


圖 3.8.29 近五年教師發表 SCI 論文總數

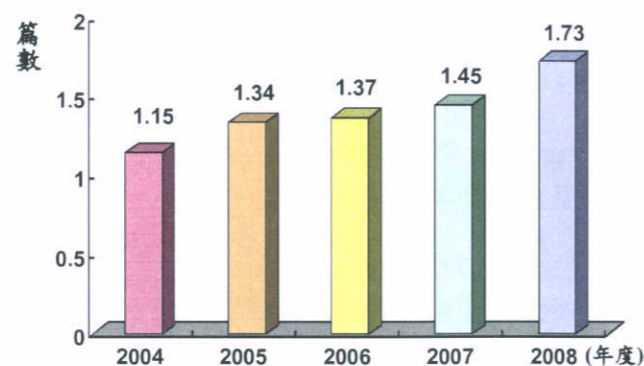


圖 3.8.30 每位教師 SCI 論文平均數

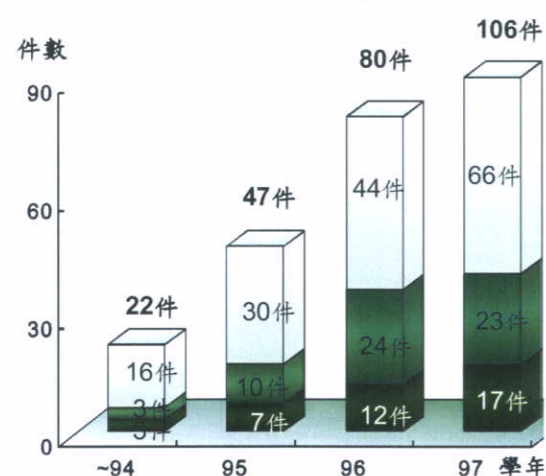


圖 3.8.31 專利累積申請件數及金額

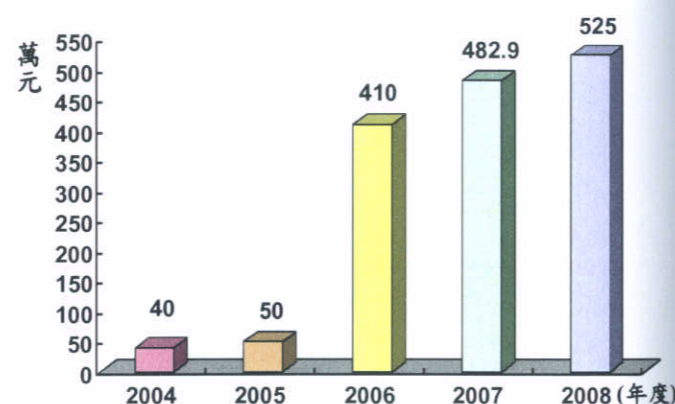


圖 3.8.32 近五年技術移轉金實際入帳數

## 8.7.2 創新產學成效

**(一)北醫大為唯一獲教育部產學績效激勵計畫獎助之生技醫療專業大學：**98年榮獲由科顧組、經濟部、教育部及國科會共同推動之產學激勵績效計畫三年5,400萬元補助。

**(二)技術移轉金為私校第一：**過去三年技術移轉金為私校第一，全國大專校院第四，僅次於交大、成大與台大。

**(三)教育部產學合作績效評量，96年度三項指標皆名列前三名：**財團法人高等教育評鑑中心基金會，針對全國166所公私立大專校院進行評量，96年產學評鑑於私立高教體系中皆名列前矛，「爭取企業機構產學經費與效率」、「產學合作參與廣泛程度」與「智慧財產授權收益與效率」各項分得一、二、三名。

表 3.8.9 教育部產學合作績效評量排名

排名	爭取產學經費與效率	產學合作參與廣泛程度	智權成果與應用效益
1	臺北醫學大學	逢甲大學	逢甲大學
2	逢甲大學	中原大學	臺北醫學大學
3	長庚大學	臺北醫學大學	元智大學
4	中原大學	義守大學	中原大學
5	元智大學	大同大學	中華大學
6	大同大學	元智大學	長庚大學
7	淡江大學	東海大學	高雄醫學大學
8	大葉大學	長庚大學	淡江大學
9	中華大學	大葉大學	大葉大學
10	中國文化大學	中華大學	中國醫藥大學

**(四)國內生技類技轉金最高指標案件：**歐耿良教授並於95年簽訂全國生技類最高金額之技術移轉案-「醫療器械表面處理技術平台」，授權金額達4,500萬元。

**(五)國科會投資報酬率最高技轉案：**本校歐耿良教授以50萬元計畫「奈微米轉印技術於針灸之製作平台」以2,300萬元技術移轉予京達醫材，於97.09.25在國科會副主委見證下簽約，創下國科會投資報酬率最高技轉案。

**(六)本校三團隊「榮獲2008年國家新創獎」：**學術研究單位中唯一私校獲獎單位且本校獲獎比例為學術研究單位之冠學術研究組中共計三單位得獎。

表 3.8.10 本校三團隊獲2008國家新創獎項目

獲獎項目	參賽團隊	單位
表面多功能處理於生醫植體之研發與應用	歐耿良	本校生醫植體暨微創醫療研究中心
生長因子複合物對於促進人體退化性脊椎間盤再生	鄧文炳、章修綱、章修績、陳位存、羅文政、陳韋宏	本校組織工程暨基因治療實驗室
空中緊急救援系統	蔡行瀚	本校傷害防治學研究所

**(七)產學績效97年度分獲政府三部會獎項肯定**

表 3.8.12 本校獲經濟部、教育部及國科會獎項內容

執行單位	獎項內容
經濟部	「績優育成中心」-最佳特色獎
教育部	榮獲「產學合作優質學校」
國科會	傑出技術移轉貢獻獎



**(八)榮獲「國家發明獎」殊榮：**本校專利數已累計 106 件，96 年醫學系謝銘勳教授更以「三維外科手術模擬系統及方法」專利，榮獲「國家發明獎」殊榮。

**(九)創新育成績效斐然：**本校於 93 年成立創新育成中心，已累積培育 38 家企業，96 年度協助進駐企業投增資金額達 2 億 1,700 萬元，97 年輔導進駐企業-國維聯合科技興櫃。除輔導中小企業外，也積極輔導本校師生運用研發成果成立衍生新創企業。

**(十)輔導廠商成果有成：**在創新育成中心進駐廠商中，多項產品皆為本校教師自配方至劑型協助開發完成，已有多項已完成初步開發進入應用階段，如膠原科技股份有限公司之「可立穩膠原蛋白顆粒」與「可立穩膠原蛋白綿」(已取得衛生署醫療器材許可)、國維聯合科技股份有限公司之「國維」口內攝影機」與「國維」骨水泥攪拌器」(已取得衛生署醫療器材許可)、生寶生技之幹細胞療法及瑞安之生長因子促進椎間盤再生等產品與技術。

**(十一)進駐企業取得多項認證與獎項：**近年來協助業界進行產品功能性驗證之案件成效斐然，至今健康食品字號中，超過 20% 由本校協助驗證通過，亦協助本校進駐廠商取得多項認證及獎項。

表 3.8.11 本校進駐企業取得認證及獎項清單

進駐企業	獎項
亞洲瑞思	2005 新加坡 Healthier Choice 認證、2006 中華民國優良食品評鑑金牌獎、2006 中華民國優良食品評鑑金賞獎、2007 國家發明創作獎銀牌、2007 台北生技獎、有機農產品認證
膠原科技	取得 FDA QSR & 510(K)、歐盟 CEMarking、我國衛生署醫療器材認證
存康生技	2004~2007 國家品質標章
福生生物	2007 國家生技醫療品質獎銅牌、2007 國家品質標章
森川健康	獲得日本 GMP 認證 (2006)



### 8.7.3 核心競爭力

#### (一)運用醫療創新科技，提供全方位醫療服務

臺北醫學大學為國內最早創設醫學資訊研究所的大學，李友專副校長為首任所長，培植出良好的資訊開發技術，以此基礎結合一校三院之研究及教學，及已建構的整體知識管理架構，與電信業進行產學合作，在 WiMAX/Wi-Fi 無線基礎網路上，開發台灣行動健康照護應用服務 (Taiwan Mobile Healthcare Services)，並推展 RFID 病人辨識系統及電子病歷系統，成立「遠距照護服務中心」，透過統一資訊平台以整合及串聯各種醫療，包括：醫院、居家 e 櫃臺、社區 e 櫃臺、機構 e 櫃臺、其他長期照護資源與生活服務資源，讓民眾只須經由遠距照護服務中心便能獲得即時、便利、且完整之長期照護服務。



圖 3.8.33 遠距照護服務網架構圖

#### (二)活用產學合作模式，協助建立企業核心技術

本校屬於醫藥生技專業大學，結合大學豐碩的研發成果與各結盟醫院建置完成之醫療網絡、三所附屬醫院（北醫附醫、萬芳醫院、雙和醫院）及三院聯合臨床試驗中心可觀的資源及研究能量，不僅能提供臨床實證醫學及理論基礎研究，且專注於發展醫學、藥學、生物技術、食品科技等相關領域之技術，培育輔導「醫藥生技產業」之創新發展，務使本校在定位上更貼近產業界，研發成果之推廣能走出校外，實質扶植生醫業界；結合區域內屬性類似之科技產業，產生群聚效應，透過產業行銷的手法，將整合成功之產業技術、產品或服務推向市場，務求區隔出競爭優勢，實現「區域創新加值」之目標。



## 8.8 社會評價(品質榮譽)

### (一)教育部大學校務評鑑醫學類組唯一六項績優

教育部為瞭解大學辦學狀況特委託台灣評鑑協會進行校務評鑑工作，本校為醫學類組唯一獲六項績優的大學。並且於 2008 年年底，率先全國大專院校通過了新版 ISO9001：2008 及 ISO14001：2004 雙驗證，證明北醫不但擁有極高的執行力，同時在制度面也朝向永續發展而努力，邁向頂尖大學。

表 3.8.13 95 學年度校務評鑑分析表

校務項目	教學資源	國際化程度	推廣服務	訓輔	通識教育	行政支援
表現較佳	北醫 長庚 陽明 慈濟	北醫 長庚 陽明	北醫 中國醫 高醫 陽明 慈濟	北醫 長庚 慈濟	北醫 長庚 陽明	北醫 中國醫
表現較弱	高醫	慈濟			中山醫	慈濟

### (二)教育部訪視結果核撥獎補助款醫學大學排名第一

教育部每年依各私立大學校院中長程規劃執行成果、辦學績效及年度經費預算執行成效等進行評比，並依此評比結果作為核撥年度獎補助款之依據，本校在師生的共同努力之下，獎補助評比於 97 年度為私立醫學大學第一，98 年度更提昇至 1 億 2851 萬元。

表 3.8.14 臺北醫學大學 97 年度獲獎補助款比較表

	97 年度
臺北醫學大學	(第一名) 115,819,770
高雄醫學大學	106,414,300
長庚大學	104,913,263
慈濟大學	98,779,388
中國醫藥大學	96,299,786
中山醫學大學	72,132,757



### (三)優秀的領導與教師

表 3.8.15 優秀的北醫人及團隊近年榮獲獎項表

優秀的北醫人及團隊	榮獲獎項
李祖德董事長	亞洲十大知識領袖獎
邱文達校長	教育部教育文化獎章社會教育有功人士 行政院經濟部第十一屆國家品質獎個人實踐獎 李國鼎獎章 第十七屆醫療奉獻獎個人特殊貢獻獎 金峰獎傑出領導人獎 行政院衛生署專業獎章三等獎章 經理人雜誌評選年度百位最有價值 MVP 企業人
李友專副校長	中華民國第三十九屆十大傑出青年獎 行政院衛生署三等衛生獎章
通識中心—林文琪副教授	教育部 97 年度全國傑出通識教育教師獎
生醫植體暨微創醫療研究中心—歐耿良教授	2008 國家新創獎—表面多功能處理於生醫植體之研發與應用
組織工程暨基因治療實驗室—鄧文炳教授	2008 國家新創獎—生長因子複合物對於促進人體退化性脊椎間盤再生
傷害防治學研究所—蔡行瀚所長	2008 國家新創獎—空中緊急救援系統
育成暨產學中心	教育部產學合作優質學校
育成暨產學中心	國科會傑出技術移轉貢獻獎
育成暨產學中心	經濟部績優育成中心-最佳特色獎

### (四)大學入學整體成績私校第一

表 3.8.16 97 學年度臺北醫學大學系所排名分析表

各系	全國排名	私校排名
醫學系(公費)	第一名	第一名
醫學系(自費)	第五名	第二名
呼吸治療學系	第一名	第一名
醫務管理學系	第一名	第一名
保健營養學系	第一名	第一名
老人護理暨管理學系	第一名	第一名
公共衛生學系	第二名	第一名
藥學系	第二名	第一名
牙醫學系	第三名	第一名
護理學系	第四名	第一名
醫學檢驗暨生物技術學系	第五名	第一名



### (五)國家證照考照率遙遙領先全國

本校為醫學專業大學，學生於畢業後大多需經國家證照考試之檢驗，本校學生高普考醫事人員考試各類科成績優異，合格成績遙遙領先全國成績。

表 3.8.17 97 學年度臺北醫學大學學生專業證照考照率一覽表

各校類別	臺北醫學大學						97全國 及格率	
	92年	93年	94年	95年	96年	97年		
醫師	報名人數		152	150	145	149	145	75.79%
	到考人數		150	149	139	148	143	
	及格人數		122	136	129	127	129	
	及格率	66.99	81.33	91.28	92.81%	85.81%	90.21%	
	全國排名	5	7	4				
牙醫師	報名人數		68	71	80	64	85	85.59%
	到考人數		67	70	79	64	85	
	及格人數		58	67	74	60	83	
	及格率	81.36	86.57	95.71	93.67%	93.75%	97.65%	
	全國排名	6	6	2				
藥師	報名人數		199	184	172	165	186	34.67%
	到考人數		194	178	158	164	180	
	及格人數		138	145	83	85	126	
	及格率	65	71	81	52.53%	51.83%	70.00%	
	全國排名	2	4	1				
營養師	報名人數		75	100	84	87	98	11.41%
	到考人數		65	90	73	85	91	
	及格人數		29	28	15	39	42	
	及格率	27	45	31	20.54%	45.88%	46.15%	
	全國排名	2	1	2				
醫事檢驗師	報名人數		63	55	57	49	48	27.85%
	到考人數		58	52	46	49	48	
	及格人數		21	34	23	29	30	
	及格率	52.63	36.21	65.38	50.00%	59.18%	62.50%	
	全國排名	6	6	6				
呼吸治療師	報名人數		43	31	37	64	(大學部)36 (二技部)38	69.20%
	到考人數		41	29	34	62	36 34	
	及格人數		30	21	28	46	34 25	
	及格率		73.17	72.41	82.36%	74.19%	94.44% 73.53%	
	全國排名		1	2				
護理師	報名人數		95	79	98	79	87	36.08%
	到考人數		92	76	96	79	86	
	及格人數		80	72	81	70	79	
	及格率	75.68	86.96	94.74	84.37%	88.61%	91.86%	
	全國排名	10	6	8				
護士	報名人數		82	74	68	37	49	41.90%
	到考人數		79	70	65	35	48	
	及格人數		73	67	59	33	45	
	及格率	90.00	92.41	95.71	90.76%	94.29%	93.75%	
	全國排名	10	7	7				



### (六)落實社會責任，邁向永續綠色大學：

#### 1.重視環保及安全

- 完成全校 ISO14001 環境安全認證。
- 完成全校 OHSAS18001 勞工安全衛生認證。
- 主動申請 WHO 安全校園認證。
- 20 餘學生社團主動發起完成塔樂里宣言簽署。
- 獲選全國綠色大學示範學校。
- 獲臺北市綠色採購標竿單位。
- 雙和醫院為全國第一家通過綠建築標章認證之醫院



#### 2.推廣健康促進

- 腦外傷研究 21 年，推動安全帽立法成功。
- 推廣無菸餐廳、職場及校園，成功推動菸害防制立法於室內全面禁菸。
- 全國空中緊急救護中心及國家遠距醫療中心



#### 3.落實志工服務

- 學生偏遠地區醫療團：97 學年度共有 21 隊出隊共計 920 名學生志工。
- 海外志工醫療團：帛琉、馬拉威、泰北、南印度、非洲史瓦濟蘭等。
- 參與國際賽事：240 名學生加入參與 2009 年台北聽障奧運志工行列。



#### 4.社區醫療服務

- 建立「社區健康動力站」
- 定期舉辦免費健康講座
- 定期提供免費健康篩檢
- 推展家庭醫師整合照護網
- 建置網路諮詢醫療資訊系統
- 社區慢性病個案服務



#### 5.莫拉克風災救援活動

- 北醫大體系員工援助災胞獻愛心「捐一日薪」
- 大專青年重整校園送愛計畫
- 屏東鄉打掃家園
- 千人千萬小太陽重建計畫
  - (1) 一對一輔導關係
  - (2) 期中期末課後輔導
  - (3) 醫療服務隊下鄉服務
  - (4) 城鄉交流活動

