

# 雙和醫訊

健康 · 世紀 · 新雙和

## 2011年3月 門診時間表

◎回首過往，意義深遠～行政院衛生署邱文達署長

◎賀！本院通過重度級急救責任醫院評定

◎「高階OSCE舉辦單位甄選作業」

◎全國首創「高血壓雲端計畫」

◎擷取各家精華的血液腫瘤科～

完善癌症治療項目，替病患找尋最適宜的療程

◎癌症治療新趨勢～頭頸癌放射線合併標靶藥物治療

◎把握治療黃金時間，減低腦部傷害！容易被忽視的腦中風

◎頸後黑一片，你該去減肥！黑色棘皮症

◎保護胎兒健康，正視用藥分級！懷孕婦女用藥常見問題

◎慢性處方箋預約領藥（免掛號費，詳見第12頁）

◎看診時段、掛號須知（詳見第8頁）

313來爬山  
烘爐地保平安

**服務電話 (02)2249-0088**

◎ 志工服務：轉分機2420

◎ 健康諮詢：轉分機1111

◎ 院長信箱：shh@shh.org.tw

◎ 急診服務：轉分機1203

◎ 藥物諮詢：轉分機1157

◎ 意見反映：轉分機2403

# 回首過往，意義深遠



行政院衛生署署長  
雙和醫院創院院長

邱文達

雙和醫院是國內第一家 BOT 公辦民營的醫院，同時也是臺北醫學大學的第三家附屬醫院。在籌建期間，可說是筆路藍縷、創業維艱。要成立一家新的醫院，需投注的心力是難以估計，當時花了非常多的心血，因此與雙和醫院建立了相當深厚的感情。當 98 年 7 月要離開的時候，看到雙和醫院能成長茁壯，營運成績也相當耀眼，心中頓時充滿了無限的感動，也帶著許多的感傷。

## 創業維艱，體現團隊堅強

古人說：「守成不易，創業維艱。」任職雙和醫院的期間，年紀比在萬芳醫院要稍長一些，看到大家為了要讓雙和醫院能順利完工、運作而努力不懈，更能感受到那種心境的不同。現在大家看到雙和醫院，看似順利的過程背後，其實是非常的艱苦。全靠所有團隊成員不畏艱難，用雙手開拓出一片新天地。今天看到雙和醫院提供中、永和地區甚至新北市如此完善的醫療照護服務，



仍然覺得從前的辛苦很有價值、很有意義。

## 共同的理想，需要大家一起來努力

看到雙和醫院能被大家所肯定，本人身為雙和創院院長，感到於有榮焉，也對未來有更多的期許。今天有幸擔任衛生署長乙職，除了不會忘記對社區居民健康的關懷，同時也會更加嚴格地來要求雙和醫院。以後要換一個不同的角度來關心大家，真正說起來，其實不算是離開臺北醫學大學以及雙和醫院，因為在奉獻自我於公共衛生及醫療服務的道路上，應該是要一起攜手向前邁進的，本人也將會一直陪伴著大家。

在此，特別勉勵大家要有「行公義、好憐憫」之精神，存著謙卑的心，秉持「一貫且持續不斷」的精神，朝向「達成高品質高績效的國際一流大學醫院」的願景目標努力，把最高水準的醫療照護服務提供給所有的民眾。也特別祝福雙和醫院在兔年，鴻兔大展，迎向更美好未來！



視察雙和醫院興建工程進度

98年2月參加本院走春，大力推廣健康促進活動

98年4月前縣長周錫璋來院參訪，報告社區式遠距照護計畫



親自帶領雙和團隊深入社區，瞭解民眾需求



於院長任內舉辦多場篩檢活動，守護民眾健康



於校長任內帶領臺北醫學大學榮獲第20屆行政院國家品質獎

# 賀！本院通過重度級急救責任醫院評定

## 把握急救黃金時刻，提升醫療照護品質



蔡行瀚副院長帶領的急診重症醫學部精英醫師群



完善且即時的處置流程是搶救急診傷患的重點

「醫院緊急醫療能力」分級評定為行政院衛生署依醫院整體處理緊急傷病患之能力，包括：人員、設備、疾病處置能力與品質等，將醫院緊急

醫療能力分為「重度」、「中度」及「一般」共3種等級。

本院繼97年通過「急救責任醫院評鑑」、98年「國家品質標章認證」後，透過團隊的堅持與努力，於100年通過行政院衛生署「醫院緊急醫療能力」分級評定，獲評為「重度級急救責任醫院」。

具備急性腦中風、急性冠心症、創傷、高危險妊娠與新生兒之最高等級救援能力，期許給予急重症傷病患於第一時間獲得更即時、優質的服務。

## 「高階OSCE舉辦單位甄選作業」

### 七間國家試場受評醫院最高分

臺灣醫學教育學會為推動全國高階OSCE客觀式臨床能力測驗之發展，公開徵求遴選全國各醫學院或醫學中心OSCE試場，作為未來全國高階OSCE考場。此次參加評選的七間醫院裡，本院得到最高分的佳績。

臨床技能中心於99年2月3日成立，設於本院醫療大樓五樓，佔地140坪，設有模擬診間、內科技能教室、外科技能教室、PBL教室、EBM教室、簡報室等硬體設施，提供醫師及醫事人員、新進員工學習臨床技能之場所。

在受評的過程中，整體的流暢度受到高度肯

定，教案的編列及一校三院皆通用的評分表制定也非常嚴謹，通過了這次甄選後，正式成為臺灣醫學教育學會認可的國家試場。



本院OSCE教學病房，各式醫療器材設備齊全

教學病房完全仿照實際病房設計，提供學員臨床技能訓練

## 全國首創「高血壓雲端計畫」

### 讓您在家量血壓，醫院門診讀紀錄

根據研究指出，若能有效控制血壓，就可以有效下降死亡風險，只要收縮壓下降2mmHg，就可以降低7%到10%的心血管疾病發作。但是臨床上，卻有七成高血壓病患的血壓失控，全台高血壓病患僅有不到三成得到良好控制，判斷與難以掌握病患真正的血壓值有關。

本院以病人為中心，成為全國第一個在門診結合雲端計畫的醫療院所，病患只要在家量血壓，將資料登錄在網路上，當病患回到門診時，醫師可以直接從門診醫令中，讀取病患在家的血壓曲線圖，了解病患真正的日常血壓值，且可長期記錄個人血壓變化。

醫師建議，量血壓前應該先靜坐五分鐘，早、

晚都要量，至少量測兩次取平均值，量血壓時座椅要有靠背，不要講話，雙腳平放地面，手心向上，血壓機的壓脈帶要與心臟同高。雲端計畫目前以血壓計錄為主，未來也可擴展至血糖、心電圖等，建立本土資料庫。



醫師指導正確血壓量測方式，透過雲端網路可輕易掌握完整血壓曲線圖

完善癌症治療項目，替病患找尋最適宜的療程

## 擷取各家精華的血液腫瘤科



本院血液腫瘤科，由彭汪院士領軍，提供民眾最完善的癌症內科治療



日間治療室於97年12月正式開幕，典禮當天舉行揭牌



病房衛教區放置癌症醫療相關刊物，提供民眾參考



調配化學治療藥物的設備，可提供患者所需的化療藥物

一般人聽到“血液腫瘤科”這個名詞大概都感覺很陌生，不知道什麼樣的情況可以看血液腫瘤科；不然就是感覺很可怕，認為一定是癌症的病人才會來看。事實上，血液腫瘤科所負責的業務並非僅止於癌症治療而已。

的確，各類癌症的內科治療如化學治療、免疫治療、荷爾蒙治療、標靶治療及緩和治療等都是血液腫瘤科的主要負責項目，但是其他如一般血液疾病（貧血、溶血、紫斑症、骨髓增生性疾病、凝血異常）、血液惡性腫瘤（白血病、淋巴瘤、多發性骨髓瘤）也在血液腫瘤科服務的範圍裡。

有鑒於癌症醫療需要團隊合作，並依據個人狀況給予量身訂做。本院在創院不久便成立了癌症中心，延請彭汪嘉康院士擔任主任，以血液腫瘤科作為運作核心，並成立十大癌症團隊及定期召開會議，期許給予每一位病人全人照顧。

建立之初，由賴基銘醫師擔任科主任。在賴主任領導下，院內十大癌症團隊合作無間，為雙和地區癌症治療提供醫學中心級的服務。如此多專科團隊的共識治療方式，亦達國際標準。

後賴基銘主任因個人規畫，轉任萬芳醫院。由原三軍總醫院血液腫瘤科主任趙祖怡醫師擔任本科主任暨內科主任。本院血液腫瘤科目前另有三位主治醫師，包括陳建銘醫師、蘇勇誠醫師及謝耀宇醫師，分別來自台大、林口長庚、台北榮民總醫院，且皆已完成完整專科訓練。血液腫瘤科四位醫師與原訓練醫院仍保持聯繫，必要時得以提供做最好的後盾，以期擷取各家醫院之精華，相互合作，務使每位患者都能接受最佳的治療。

相信在趙主任之領導下，血液腫瘤科必能提供最先進之醫療服務給雙和地區民眾。期望中、永和之鄉親們在自家附近就能接受到最親切、最先進之治療，以不負雙和醫院成立之初衷。



■ 進行化療的空間舒適且明亮，有效降低不安的感受



彭汪嘉康院士

**主治專長：**癌症遺傳學、血液學、腫瘤學  
**學歷：**臺灣大學醫學系1956、美國華盛頓醫學中心腫瘤內科研究學員1989-1991  
**經歷：**現為本院榮譽副院長暨癌症中心主任、萬芳醫院癌症中心主任、中央研究院院士暨評議員；曾任美國國家衛生研究院癌症遺傳組主任暨癌症內科主治醫師、中華民國癌症醫學會理事長、中華民國遺傳學會理事長、中華民國臨床腫瘤醫學會理事長；並榮獲美國Arthur Flemming獎、第一屆臺灣萊雅「傑出女科學家」、十大傑出女青年等多項國內外殊榮



趙祖怡主任

**主治專長：**各種血液疾病、包括貧血、淋巴系統疾病及急性白血病等、乳癌、肺癌、大腸直腸癌、胃癌及各種其他腫瘤疾病、癌症新藥臨床試驗、骨髓及血液幹細胞移植、癌症安寧緩和療護、標靶藥物治療  
**學歷：**國防醫學院醫學科學研究所博士、國防醫學院醫學士  
**經歷：**現為本院內科部暨血液腫瘤科主任、癌症中心執行長；曾任國防醫學院醫學系內科學科教授、三軍總醫院內科部血液腫瘤科主任、美國羅斯威爾派克癌症研究中心研究員、中華民國血液及骨髓移植學會理事長，榮登國際學者名人錄、當代成就名人錄



蘇勇誠醫師

**主治專長：**一般血液疾病、血液惡性疾病（血癌、淋巴瘤、骨髓瘤）  
**學歷：**長庚大學醫學系  
**經歷：**現為本院血液腫瘤科主治醫師、內科專科醫師、血液病專科醫師；曾任長庚紀念醫院林口分院血液腫瘤科主治醫師、長庚紀念醫院林口分院血液腫瘤科總醫師、長庚紀念醫院林口分院內科部住院醫師



陳建銘醫師

**主治專長：**內科腫瘤學  
**學歷：**臺灣大學醫學系  
**經歷：**現為本院血液腫瘤科主治醫師、內科專科醫師、血液病專科醫師；曾任臺大醫院雲林分院腫瘤部主治醫師、臺大醫院腫瘤醫學部總醫師



謝耀宇醫師

**主治專長：**一般血液疾病、血液惡性腫瘤（如：白血病、淋巴瘤、多發性骨髓瘤等）、一般惡性腫瘤之內科治療（如：化學治療）  
**學歷：**國立陽明大學醫學系  
**經歷：**現為本院血液腫瘤科主治醫師；曾任挪威 Tromsø 大學附設醫院交換見習醫師、臺北榮總見習醫師、臺中榮總實習醫師、臺北榮總內科部住院醫師、臺北榮總內科部血液腫瘤科總醫師、臺北榮總內科部血液腫瘤科主治醫師



姚乃舜醫師

**主治專長：**血液學、腫瘤學、內科學、肺癌及骨骼轉移TRAP-5b之研究  
**學歷：**臺北醫學院醫學系  
**經歷：**現為本院血液腫瘤科主治醫師、三軍總醫院血液腫瘤科兼任主治醫師；曾任臺北醫學大學附設醫院血液腫瘤科主任、三軍總醫院血液腫瘤科主治醫師、美國國家衛生研究院癌症中心臨床腫瘤研究醫師、國防醫學院講師

# 肥胖既傷身又傷荷包

相關疾病治療費用約常人2.7倍



■ 祝年豐主任呼籲，維持正常體重，不僅得到健康，也能減少醫療支出

肥胖者較易罹患代謝症候群，根據社區醫學部主任祝年豐所主持「肥胖相關疾病醫療費用及醫療資源使用分析」之研究指出，這些正值壯年的肥胖者，因肥胖產生的相關疾病（高血壓、糖尿病、血脂異常、痛風等），一年之中赴門診的醫療費用平均高達 5118 元，是體重正常者醫療費用 1857 元的 2.7 倍。

祝主任呼籲平常就要做好飲食控制、規則運

動及減重。若每天中度運動（例如每天 30 分鐘快走，每週至少五天，達到每週有 150 分鐘運動量），再加上減少體重 5% 到 10%，就可減少潛伏性糖尿病轉變成為糖尿病的機會達 58%。

在體重管理及肥胖控制上，均衡減量飲食是不二法則，多吃蔬菜水果、減少脂肪與碳水化合物攝取，避免食用加工和油炸食物，若出現發胖傾向，應限制食入熱量。在增加體能活動方面，培養規律運動習性，即使不在健身房，也隨時隨地進行體能活動，在如此雙重要求下，要預防代謝症候群就非難事。

## 全程內視鏡食道切除與重建

體重大減、吞嚥困難，可能腫瘤塞住食道

一名 64 歲的男子因為吞嚥困難，幾乎無法吞食，只能喝流質食物，一個月內瘦了 5 公斤。就醫後發現，食道被腫瘤塞住，已經是食道癌第三期。本院外科團隊，全程使用內視鏡微創手術，完成胃整形與食道切除術，並重建食道，因為傷口小讓術後恢復更快。

傳統上，食道癌切除是胸腔外科的大手術，必須在側胸開一道約 20 公分的大傷口，術後非常疼痛。而胸腔內視鏡手術首先在胸側開四個小口，利用腹腔內視鏡在病患體內進行胃整形，將囊狀的胃整型為管狀用以取代原本的食道，接著進行約 30 公分的食道整段切除，再把整形好的胃往上

移，進行食道重建。因為微創傷口小，病患隔天即可拔除呼吸管，約一週即可出院。

張醫師也建議，國人罹患食道癌的危險因子為菸、酒、檳榔，呼籲民眾及早戒除。西方國家的食道癌則常與胃食道逆流有關，除了戒菸、戒酒、戒檳榔之外，患有胃食道逆流的患者也應每年進行內視鏡檢查，以利及早發現、及早治療。



■ 張統優醫師指出，平時常接觸菸、酒、檳榔者，屬於食道癌高危險群

## 搶救三千煩惱絲

中醫觀點之疏通氣血、活血化瘀



■ 李彩鳳醫師表示，平時盡量放鬆心情，保持心情愉快，才是護髮之道

有位科技業的男性主管，因為公司成立新的生產線，千頭萬緒的工作，讓他壓力倍增，幾天之內，前額、後腦杓分別出現 50 元硬幣大，俗稱鬼剃頭的圓形禿。使用加味道遙散紓解壓力，約兩週後，又開始生出新髮。

中醫典籍中，有「髮為血之餘」的說法，認為毛髮的生長與氣血變化有關。中醫科李彩鳳醫師更指出，從中醫理論來看，落髮是「氣血虧虛」、「肝氣鬱熱」、「痰瘀阻塞」，或是「肝

腎不足」所致。

在治療方面，針對不同體質及類型，有不同的治療方法，但是，疏通頭皮氣血，活血化瘀類藥物如三七、丹參等通常不可少。在落髮初期，若有「熱」的表現，應給予清熱類藥物如牡丹皮、黃芩、白蘚皮等，若是氣血或肝腎氣不足者，則視情況予以調補，像是八珍湯、六味地黃丸等藥方，調補藥方中可再加入一些疏通理氣的藥，讓藥效直達頭皮毛囊，事半功倍。

食補方面則建議，針對各自情況及體質選用食物，不要任意聽信偏方，才是真正寶貝秀髮的方法。



蔡若婷主任表示，放射線常在許多癌症治療中扮演重要的角色

# 頭頸癌放射線合併標靶藥物治療

## 幫助患者擺脫陰影，走向陽光的人生

文◎放射腫瘤科 蔡若婷主任

根據衛生署統計，在台灣頭頸癌占有所有癌症的 11%，每 10 名新癌症病患中，就有 1 位是頭頸癌患者，且每年約增加六千多名的頭頸癌患者，也就是說每天約有 16 個新的個案出現在我們身邊。所謂頭頸部癌症包括發生在副鼻竇、鼻咽、鼻腔、口腔、口咽、下咽、喉、及唾液腺等部位的癌症。其中以口腔癌為最多其次為鼻咽癌，男性罹患頭頸癌的數目是女性的 4 倍。

在台灣，導致頭頸癌的致病因子統計多為嚼檳榔、抽菸、喝酒和家族遺傳因子，然而頭頸癌的症狀卻常常容易被忽略，像是不明原因的口腔潰瘍、腫塊；不明原因之口鼻分泌物夾雜血絲；吞嚥疼痛；聲音沙啞、呼吸困難；頸部腫塊等等。因此，頭頸癌是亟需被重視的議題。

### 放射治療在頭頸癌治療上的重要角色

目前台灣治療頭頸癌患者，仍先以手術治療，之後再視情況輔以放射線治療和化學治療。放射線治療運用於頭頸部之癌症，可因疾病不同之期別、病理診斷和解剖位置，而有不同的角色。像是鼻咽癌因靠近顱底部而不適合施行手術，且其對放射線是很敏感的，所以放射線治療便扮演主要的角色；或是口腔癌手術後的病人，若病理上發現有一些影響預後的危險因子，則放射線治療可作為一輔助療法，以減少復發的機率；又或是第一、二期之咽、喉病人，為避免手術引起之發聲、呼吸，和外觀之改變，放射線治療也可用來代替手術，而達到相同之治療率但仍保留器官之功能。

### 放射治療+標靶藥物=副作用降低，生活品質提昇

在所有頭頸癌中，口腔癌幾乎是台灣地區男

性所患癌症種類中，發生率和死亡率增加最快的癌症，相較於其他癌症，口腔癌罹患男性多為 25 歲至 44 歲青壯年。然而，壯年罹病往往使家庭失去重要支柱，衍生許多社會問題。對於頭頸癌患者，目前現有的治療，即便是手術、化學治療或是同步放射線化學治療，常難以避免不舒服的副作用，生活品質也大受影響。2007 年美國臨床腫瘤醫學會，有一個關於轉移性或復發性頭頸癌患者非常重要、且令人振奮的報導。研究證實合併放射治療和標靶藥物 (Cetuximab)，有效減少頭頸癌治療副作用，並同時保有良好治療效果。

標靶藥物 (Cetuximab) 是一個針對 EGFR「表皮細胞生長因子接受體」作用的藥物，顧名思義集中火力將目標癌細胞徹底摧毀。根據一項臨床研究，選擇 424 位局部晚期之頭頸部鱗狀細胞癌病患，分別給予高劑量放療以及 Cetuximab 合併高劑量放療兩種不同治療方式。發現 Cetuximab 合併高劑量放療明顯地改善局部腫瘤的控制和整體存活時間，但卻沒有因此增加放療的副作用，其存活期顯著增加了近 20 個月（自原先的 29.3 個月延至 49 個月），局部區域的疾病控制期，與單獨使用放射線治療比較，則改善了 9.5 個月（由原先的 14.9 個月增加為 24.4 個月）。最重要並不會使其生活品質更加惡化。所以 Cetuximab 合併高劑量放射治療，對於局部晚期之頭頸部鱗狀細胞癌是不錯的選擇，不但成效顯著，副作用也相對減少。

### 早期發現積極治療，活得久更活得好

長期以來，延誤診斷常造成腫瘤擴大或遠處轉移，使預後不佳，若能早期發現，合併放射治療和藥物治療，不僅效果好，存活率高且生活衝擊較小。因此，最重要的還是及早發現積極治療。



# 2011年3月門診時間表

◎健康檢查特約門診：限約診者，如有  
 ◎婦產科超音波特約門診：高層次超音  
 ◎健兒門診：非一般門診，為施打預防

診區	科別	診間	星期一			星期二			星期三			
			上午	下午	晚上	上午	下午	晚上	上午	下午	晚上	
一樓	骨科	1	吳興盛 08053			邱彥碩 08441 (限50號)	邱彥碩 08441 (限60號)		吳興盛 08053		黃裕閔 08591 (限80號)	
		2	李協興 08237			曾永輝 10686	曾永輝 10686 (脊椎特別門診)		陳致宇 10207	陳致宇 10207		
		3	翁佩韋 08348	黃裕閔 08591	林哲立 11010	江長蓉 10687	翁佩韋 08348	翁佩韋 08348 (限60號)		李協興 08237 (限90號)	李協興 08237	
	家庭醫學科 (*職業病特別門診)	5	杜灑岳 10350	劉顯達 10202	陳筱筠 10003	劉家鴻 08469	周碩渠 09140	陳怡夙 08347	王慈峰 60055	劉顯達 10202	劉家鴻 08469	
		6			陳守堅 60595	林英欽 08048 (限約診)	蔡承諺 10083 (限約診)	范豪益 60052*	錢世盈 60266 (限約診)	林英欽 08048		
	戒菸門診			劉顯達 10202	陳筱筠 10003	劉家鴻 08469	周碩渠 09140	陳怡夙 08347	王慈峰 60055	林英欽08048 劉顯達10202	劉家鴻 08469	
	神經外科	9	林乾閔 08056		林乾閔 08056	蔡行瀚 08004	曾元昀 60570 (3/8-22)		林乾閔 08056 (限90號)		蘇鈺凱 10463	
		10	曾元昀 60570	雷大雅 60563		張丞圭 11064	葉宜憲 08354	林恩源 60449	雷大雅 60563	張丞圭 11064		
	脊椎、背痛門診(神經外科)	11	林家瑋 08050	蘇鈺凱 10463		廖國興 60401	陳淑美 60569		林家瑋 08050	邱文達停診 (由林家瑋主任代診)		
			曾元昀 60570	雷大雅 60563	林乾閔 08056		曾元昀 60570 (3/8-22)	林恩源 60449	雷大雅 60563		蘇鈺凱 10463	
	腦腫瘤、腦中風、腦血管病變 特別門診		林家瑋 08050				葉宜憲 08354				蘇鈺凱 10463	
	整形外科(美容外科)	13	鐘一傑 10294			劉明孝 60104					鐘一傑 10294	
	一般外科	15	黃銘德 08142	陳信安 11063	謝志華 08214	謝志華 08214	丘基泰 10305	張東晨 09432	魏柏立 60040	謝志華 08214	丘基泰 10305	
		16	郭立人 60415			吳志雄 09800			黃銘德 08142	劉自嘉 60042		
		17	蘇智銘 08261						蘇智銘 08261	陳信安 11063		
				郭立人 60415 (16診看診)	謝志華 08214 (15診看診)	吳志雄 09800 (16診看診)		張東晨 09432 (15診看診)	魏柏立 60040 (15診看診)	謝志華 08214 (15診看診)		
				蘇智銘 08261 (17診看診)	謝志華 08214 (15診看診)	謝志華 08214 (15診看診)			蘇智銘 08261 (17診看診)	劉自嘉 60042 (16診看診)		
	大腸直腸外科		黃銘德 08142 (15診看診)			丘基泰 10305 (15診看診)					丘基泰 10305 (15診看診)	
	乳房外科			陳信安 11063 (15診看診)				黃銘德 08142 (16診看診)	陳信安 11063 (17診看診)			
	消化外科			陳信安 11063 (15診看診)					陳信安 11063 (17診看診)			
	肝膽外科			陳信安 11063 (15診看診)					陳信安 11063 (17診看診)			
甲狀腺外科			陳信安 11063 (15診看診)					陳信安 11063 (17診看診)				
移植外科			陳信安 11063 (15診看診)					陳信安 11063 (17診看診)				
血液病門診	21	謝耀宇 10573 (20診看診)	趙祖怡 10575	謝耀宇 10573	陳建銘 09314	謝耀宇 10573	蘇勇誠 09315	蘇勇誠 09315		陳建銘 09314		
腫瘤聯合門診	21	謝耀宇10573 (20診看診) 彭注嘉康08211 (21診看診)	趙祖怡 10575	謝耀宇 10573	陳建銘 09314	謝耀宇 10573	蘇勇誠 09315	蘇勇誠 09315		陳建銘 09314		
	22	蔡若婷 10576	賴允亮 09032 (腫瘤治療症狀緩和)			李明憲 09112						
放射腫瘤科門診 (限約診)	地下二樓門診	李明憲 09112			李明憲 09112	賴允亮 09032 (腫瘤治療症狀緩和)		蔡若婷10576 李明憲09112	蔡若婷 10576			
心臟血管外科	27		林俊華 09598						胡珀元 08869			
胸腔外科	28		張統優 09262		郭光泰 10205			張統優 09262	王良順 10037			
泌尿科	29	陳冠州 08141	劉家宏 09599	劉家宏 09599	吳佳璋 08253	劉家宏 09599	吳佳璋 08253	陳冠州 08141				
淋巴血管外科	30				許文憲 60030 (下肢淋巴水腫)							
一般醫學外科 (教學門診)(限掛8號)	30							下午 吳佳璋 08253 (3/2-30)	蘇智銘 08261 (3/09)	鐘一傑 10294 (3/16)		
眼門診科區	眼科	1	林怡嬋 09313 (限100號)	許紋銘 08054 (限60號)	林孟穎 10208 (限50號)	林孟穎 10208	吳建良 60045 (角膜門診)	李振東 60592 (青光門診) (限50號)	許紋銘 08054 (限60號)	林祐詩 60556	許紋銘 08054 (限50號)	
		2		林孟穎 10208 (屈光門診、視力保健)		林祐詩 60556 (青光門診)	林怡嬋 09313 (小兒眼科)(限約診)		林怡嬋 09313			
二樓	內門診科區	1	劉如濟 08051		宋立勤 11059	胡幃勛 11059	宋立勤 11059	劉順鑫 08787	劉如濟 08051		洪明佑 08212 (限40號)	
		2	郝文瑞 08780	洪明佑 08212	胡幃勛 11059	洪明佑 08212	蔡慶驅 11067 (3/22-29)		劉順鑫 08787	郝文瑞 08780	蔡慶驅 11067 (3/23-30)	
		3	宋立勤 10204			下午 洪明佑 08212 (5診看診)	劉如濟 08051 (7診看診)		下午 祝年豐 09600			
	職業醫學科	3		林慶豐 60283 (限約診)		祝年豐 09600	張武修 60416 (3/1-15-29)		祝年豐 09600			



有問題請電洽健檢中心：2249-0088轉分機2251-3 ©限約診：須與醫師事先約診  
 超音波、頸部透明帶、4D超音波，超音波預約專線：2249-0088 轉2984。  
 針灸及兒童健檢專用。兒童卡介苗預防注射，限週五下午健兒門診施打(下午2點至4點)。

星期四			星期五			星期六	
上午	下午	晚上	上午	下午	晚上	上午	
黃裕閔 08591 (限80號)	邱彥碩 08441 (限60號)	邱彥碩 08441 (限60號)	吳興盛08053 (脊椎特別門診) (限80號)	陳致宇 10207	陳致宇 10207	陳加憲 10688	
曾永輝 10686							
江長蓉 10687	江長蓉 10687 (脊椎特別門診)		陳加憲 10688	李協興 08237 (限90號)			
林珮琪 60411	陳怡夙 08347	周碩渠 09140	杜瀛岳 10350	劉家鴻 08469	劉顯達 10202 (限約診)	陳筱筠 10003	
	林英欽 08048			謝瀛華 60057 (限約診)		劉顯達 10202	
	陳怡夙 08347			劉家鴻 08469		陳筱筠10003 劉顯達10202	
陳正冠 60037			林家璋 08050	林天仁 60038	吳忠哲 60106	曾元昀 60570	
李良雄 (教學門診) (限5位)		魏立 60203	張丞圭 11064	葉宜憲 08354		蘇鈺凱 10463	
			葉宜憲 08354				
陳正冠 60037		魏立 60203		林天仁 60038	吳忠哲 60106	曾元昀 60570	
			林家璋 08050	葉宜憲 08354			
吳欣恆 60607			鐘一傑 10294			黃志宏 08259	
張東晟 09432		蘇智銘 08261	丘基泰 10305	張東晟 09432	黃銘德 08142	陳信安 11063	
吳志雄 09800	梁宏華 60294			謝志華 08214		蘇智銘 08261	
張東晟 09432 (15診看診)	梁宏華 60294 (16診看診)	蘇智銘 08261 (15診看診)		張東晟 09432 (15診看診)		蘇智銘 08261 (16診看診)	
吳志雄 09800 (16診看診)			丘基泰 10305 (15診看診)		黃銘德 08142 (15診看診)		
						陳信安 11063 (15診看診)	
						陳信安 11063 (15診看診)	
						陳信安 11063 (15診看診)	
趙祖怡 10575	趙祖怡 10575		陳建銘 09314	蘇勇誠 09315			
趙祖怡 10575	趙祖怡 10575	姚乃舜 60229	陳建銘 09314	蘇勇誠 09315			
蔡若婷 10576			賴允亮 09032 (腫瘤治療症狀緩和)	李明憲 09112			
	李明憲 09112			賴允亮 09032 (腫瘤治療症狀緩和)			
	林俊華 09598 (靜脈曲張)		胡珀元 08869				
王孔民 60218			王良順 10037	郭光泰 10205			
吳佳璋 08253	劉家宏 09599		陳冠州 08141	吳佳璋 08253	陳冠州 08141	劉家宏 09599	
賴史忠60574 (3/17-31)(限50號)	賴史忠 60574 (限50號)	林孟穎 10208 (限50號)	許紋銘 08054 (限50號)	林怡嬋 09313 (限50號)	林怡嬋 09313 (限50號)	許紋銘 08054 (3/5、19)	林怡嬋 09313 (3/12、26)
許紋銘08054 (3/10-24)(限50號)						每診限70號	
王宗仁 60555 (角膜門診)	林孟穎 10208 (限50號)		何昭德 60272 (限50號)			林孟穎 10208 (3/5、19)	
曾元登 60430 (限40號)	劉如濟 08051		劉順鑫 08787	劉順鑫 08787	劉如濟 08051	郝文瑞 08780	
宋立勤 10204	胡幃勳 11059	郝文瑞 08780	胡幃勳 11059			劉順鑫 08787	
蔡慶騷 11067 (3/17-24-31)		許義明 60426	祝年豐 09600				
	祝年豐 09600		祝年豐 09600				

日	一	二	三	四	五	六
		1	2	3	4	5
6	7	8	9	10	11	12
13	14	15	16	17	18	19
20	21	22	23	24	25	26
27	28	29	30	31		

日	一	二	三	四	五	六
					1	2
3	4	5	6	7	8	9
10	11	12	13	14	15	16
17	18	19	20	21	22	23
24	25	26	27	28	29	30

### 看診時間

上午門診 09:00~12:00  
 下午門診 14:00~17:00  
 夜間門診 18:00~21:00

### 看診報到截止時間

上午門診 11:30  
 下午門診 16:30  
 夜間門診 20:30

## 掛號須知

### 現場掛號

上午門診 08:00~11:30  
 下午門診 13:00~16:30  
 夜間門診 17:00~20:30

### 預約掛號

- 自動掛號機 (24小時) 一樓大廳志工服務台旁
  - 網路預約掛號 (24小時) www.shh.org.tw
  - 語音預約掛號 (24小時) 專線：2248-0098
  - 人工預約掛號 (專線：2248-0607)
- 星期一至星期五(上、下午) 上午：08:00~12:00  
 星期六(上午) 下午：13:00~17:00

### 當診可掛號時段

- 同現場掛號時段
- 自動掛號機、網路及電話語音掛號：
  - 上午門診：08:00~11:00
  - 下午門診：13:00~16:00
  - 夜間門診：17:00~20:00
- 人工掛號(專線2248-0607)：
  - 上午門診：08:00~11:00
  - 下午門診：13:00~16:00

### 門診注意事項：

- 初診預約病患請先到服務檯填寫「基本資料」再到掛號櫃檯報到。
- 看診後請先至批價櫃檯批價，再到藥局領藥。
- 若無法於當日就診者，請於前一日電話告知預約號改期或取消。

### 退費需知：

- 請於就醫當日起7日內(不含例假日)
- 於本院門診時間
- 請攜帶健保卡、本院收據、身分證明文件(兒童請帶戶口名簿)
- 至門診批價櫃檯辦理退費(前項缺一或逾期均不受理)。
- 逢月底，請於隔月2號前來辦理退費。

### 診斷證明書申請流程

- 第一次開立診斷證明書：
  - 掛號後，至診間候診，醫師診察時，向醫師說明申請用途(如需英文診斷書請事先告知醫師)。
  - 至批價櫃檯批價繳費，並告知所需份數。
  - 至一樓「關防用印」櫃檯蓋關防。
- 已開立過診斷證明書，三個月內回來重開：
  - 請直接到「關防用印」櫃檯，請告知診斷證明書的「流水編號」或「開立日期」。
  - 批價後直接用印。

診區	科別	診間	星期一			星期二			星期三		
			上午	下午	晚上	上午	下午	晚上	上午	下午	晚上
內科門診區	神經科	5	陳致中 08788			陳致中 08788 (睡眠障礙)			陳柏志 09182	鍾禎智 10670	
		6	鄔定宇 08242	游家銘 60109	胡朝榮 08216		陳柏志 09182	鍾禎智 10670	鄔定宇 08242 (睡眠障礙)		鄔定宇 08242
	腎臟內科 (慢性腎病特別門診)	7	吳美儀 09643			蔡慧芳 08239			范揚智 08679		
	腎臟內科	8	許永和 08060	林裕峯 08681	蔡慧芳 08239	范揚智 08679	林裕峯 08681	林添松 60341	許永和 08060	蔡慧芳 08239	吳美儀 09643
	腎臟內科 (腹膜透析)(限約診)			范揚智 08679 (3/7)		蔡慧芳 08239 (3/1)			林裕峯 08681 (3/2)		
	新陳代謝科	9	蔡昆原 08683	謝安慈 08058		劉偉翰 60573			謝安慈 08058		
		10	吳忠擇 08786		吳忠擇 08786		蔡昆原 08683		吳忠擇 08786		蔡昆原 08683
	甲狀腺超音波特別門診(限約診)			吳忠擇 08786							
	糖尿病衛教門診 (需新陳代謝科轉介)		衛教師	衛教師		衛教師	衛教師		衛教師	衛教師	
	營養諮詢門診(限約診)					營養師	營養師		營養師		
	風濕免疫過敏科	11			周貝倫09579 (專麻疹/尿酸痛風)(僅直性脊椎炎)	周貝倫09579 (專麻疹/尿酸痛風)(僅直性脊椎炎)			張棋楨 60111		
	胸腔內科	12	李俊年 08057	陳資濤 09330	張志誠 09005	陳資濤 09330 (睡眠呼吸障礙)			李俊年 08057	張志誠 09005 (肺癌)	陳資濤 09330
		13									
	一般內科(教學門診)(限掛8位)	13							蔡昆原 08683 (3/2)		
	消化內科 (肝膽腸胃科)	15	林志峰 09440	鄭勇山 08210	陳明堯 08350	陳明堯 08350	簡錫淵 09003	吳立偉 09439	鄭勇山 08210		
		16	李宜霖 10001	吳立偉 09439		劉泮甫 10203	劉泮甫 10203		陳永發 60075		李宜霖 10001
	感染科	17	劉永慶 08682	劉湘美 10638		劉永慶 08682	劉湘美 10638			劉湘美 10638	
	精神科(身心科)	18								黃守宏 60155 (睡眠障礙)	
		19	陳佳惠 08358	陳佳惠 08358 (睡眠障礙)	李信謙 08518	李信謙 08518	陳佳惠 08358 (睡眠障礙)		陳嘉新 10206		陳佳惠 08358
健中檢心	健康檢查 門診體檢	健中檢心	周碩渠 09140	陳怡夙 08347		周碩渠 09140	劉顯達 10202	杜瀛岳 10350	劉家鴻 08469		
耳外鼻科 喉門頭診 頸區	耳鼻喉科	1	黃鈞鼎 08240	賴銘堂 60080	李飛鵬 60340	趙品植 09312	詹維軒 09177	韋志曄 60462	王興萬 10483	陳聰明 09326 (限20號)	黃鈞鼎 08240 (睡眠呼吸障礙手術)
		2	趙品植 09312 (睡眠呼吸障礙手術)			王興萬 10483			陳聰明 09326		
	口腔癌特約門診			陳聰明 09326 (限約診)		陳聰明 09326 (限10號)				黃鈞鼎 08240 (限約診)	
	頭頸部腫瘤門診		黃鈞鼎 08240			趙品植 09312			王興萬 10483	陳聰明 09326 (限20號)	
	沙啞及聽障門診					王興萬 10483			王興萬 10483		
婦門診區	婦產科	2	楊振銘 09327	蔡岳儒 11065		楊振銘 09327	王瑞生 60289	蔡岳儒 11065	薛瑞元 08003	楊振銘09327 (婦女泌尿暨更年期特別門診)	
	超音波特約門診 (限約診)	3	張君堯 09567 (高危險妊娠特別門診)	毛士鵬 10002	陳建翰 08865	毛士鵬 10002	馬佩君 60180	張君堯 09567 (青少年婦女特別門診)	蔡岳儒 11065	許朝欽 60421 (不孕症門診)	陳建翰 08865
兒科門診區	小兒外科	1		黃振盛 60033							
			◎顧問級主治醫師：葉純甫教授 ◎一般兒科：郭雲鼎、林文川、林聖傑、王傳育、黃亮迪、吳俞晔、楊晨、簡文彥								
	小兒科	2	林聖傑 09261		林聖傑 09261	楊晨 60085	吳俞晔 60593		葉純甫 11058 (教學門診)(限5位)	簡文彥 60129	
		3	郭雲鼎 08052	林文川 09009	簡文彥 60129	王傳育 10348	王傳育 10348	林文川 09009	郭雲鼎 08052	蔡亞素 60208	王傳育 10348
	小兒神經科		郭雲鼎 08052			王傳育 10348	王傳育 10348		郭雲鼎 08052		王傳育 10348
	小兒感染科			林文川 09009				林文川 09009			
	小兒過敏氣喘免疫科		林聖傑 09261		林聖傑 09261						
	新生兒科								葉純甫 11058 (教學門診)(限5位)		
	小兒遺傳/新陳代謝科					楊晨 60085					
	小兒心臟科				簡文彥 60129		吳俞晔 60593			簡文彥 60129	
小兒腎臟科									蔡亞素 60208		
健兒門診			陳韻如 09320				林聖傑 09261		林文川 09009		
復門診區 健科	復健科	1	劉燦宏 08055	吳錦雲 09442	饒紀倫 08519	林雪驥 60209	陳弘洲 10462	許雅雯 08520	饒紀倫 08519	許雅雯 08520	吳錦雲 09442
		2	陳弘洲 10462			吳錦雲 09442			陳弘洲 10462		
	疼痛門診	2			饒紀倫 08519 (1診看診)				饒紀倫 08519 (1診看診)	饒紀倫 08519 (限約診)	

星期四			星期五			星期六		
上午	下午	晚上	上午	下午	晚上	上午		
賴曉琳 60600	陳柏志 09182		陳致中 08788 (限80號)	胡朝榮 08216 (尖智症)		鍾禎智 10670		
胡朝榮 08216 (睡眠障礙)		陳致中 08788	鄔定宇 08242 (睡眠障礙)	鍾禎智 10670	陳柏志 09182			
林裕峯 08681 (教學診)(限10位)			吳美儀 09643 (3/4-11-18)			吳美儀 09643		
蔡慧芳 08239		范揚智 08679	林裕峯 08681		許永和 08060	范揚智 08679		
許永和 08060 (3/3)				吳美儀 09643 (3/4)				
張俊仁 60021		謝安慈 08058 (限100號)				謝安慈 08058		
吳忠樸 08786			蔡昆原 08683	吳忠樸 08786		蔡昆原 08683		
	謝安慈 08058			蔡昆原 08683				
衛教師	衛教師		衛教師	衛教師				
營養師			營養師					
周貝倫09579 (類風濕關節炎)(紅斑性狼瘡)(乾燥症)	邱啟勝 60273		周貝倫09579 (退化關節炎)(關節玻璃酸注射)(約診)			廖學聰 60112		
林啟嵐 09441	陳資濤 09330	林啟嵐 09441	張志誠 09005 (睡眠呼吸障礙)	林啟嵐 09441		李俊年 08057		
						林啟嵐 09441		
			陳柏志09182 (3/11)	郝文瑞 08780 (3/18)				
			吳美儀09643 (3/25)					
簡錫淵 09003	鄭勇山 08210	林志峰 09440	鄭勇山 08210		劉泮甫 10203	陳明堯 08350		
吳立偉 09439			簡錫淵 09003	李宜霖 10001		林志峰 09440		
劉湘美 10638	劉永慶 08682		劉永慶 08682					
	陳嘉新 10206		李儒卿60205 (兒童心智限約診) (二樓兒科1診看診)	邱一航 60114 (成人門診)				
陳嘉新 10206	李信謙 08518 (睡眠障礙)		李信謙 08518		陳嘉新 10206	陳佳惠 08358		
林英欽 08048	杜灝岳 10350		陳怡夙 08347	劉顯達 10202		劉家鴻 08469		
黃鈞鼎 08240	趙品植 09312	趙品植 09312	陳聰明 09326 (睡眠呼吸障礙手術)	陳聰明 09326	王興萬 10483	黃鈞鼎 08240		
詹維軒 09177			詹維軒 09177	詹維軒 09177 (限10號)		詹維軒 09177 (睡眠呼吸障礙手術)		
				詹維軒 09177 (限10號)				
黃鈞鼎 08240			詹維軒 09177	陳聰明 09326		詹維軒 09177		
陳建翰 08865	蔡岳儒 11065	楊振銘 09327	陳建翰 08865			楊振銘 09327		
毛士鵬 10002	馬佩君 60180		蔡岳儒 11065	張君堯 09567	毛士鵬 10002 (高危險狂癲特別門診)	張君堯 09567		
				何佩玲 60402				
黃亮迪 10738 (新生兒科)			李儒卿 60205 (兒童心智)(限約診)		黃振盛 60033			

參、蔡亞秦、陳韻如、黃琮聖、白家銘、柯和順 ©兒童重症醫學：郭雲鼎、簡文彥、吳俞岫

## 電話語音掛號系統操作步驟

- 請輸入您需要的語言：**  
國語請按「1」，台語請按「2」。
- 請輸入您需要的功能：**  
預約掛號請按「1」，取消預約掛號請按「2」，查詢掛號請按「3」，查詢醫師看診時間請按「4」，快速預約掛號請按「9」。
- 請選擇使用身分證或病歷號碼(掛號證)：**  
身分證請按「1」，病歷號碼請按「2」。
- 請輸入您的身分證號碼或病歷號碼：**  
身分證請輸入11碼數字，病歷號碼請輸入8碼數字。身分證號碼前二位為英文字母代碼，後9位為身分證後9位數字。例如身分證號碼為：A123456789，則在輸入身分證號時輸入01-123456789，英文字母代碼對照如下：  

A	B	C	D	E	F	G	H	I	J	K	L	M	N	O	P	Q	R	S	T	U	V	W	X	Y	Z
0	0	0	0	0	0	0	0	1	1	1	1	1	1	1	1	1	1	1	2	2	2	2	2	2	
1	2	3	4	5	6	7	8	9	0	1	2	3	4	5	6	7	8	9	0	1	2	3	4	5	6
- 請輸入確認鍵：**  
正確請按「1」，錯誤請按「0」。
- 請輸入月份日期：**  
請輸入4碼日期。例如：8月8日則輸入0808，12月25日則輸入1225，依此類推。
- 請輸入午別：**  
請輸入1碼午別代號，「1」表示上午，「2」表示下午，「3」表示晚上。
- 請輸入醫師代號：**  
請輸入5碼醫師代號。
- 請輸入確認鍵：**  
正確請按「1」，錯誤請按「0」。
- 語音回報處理結果：**  
您掛○月○日星期○，○午，第○○號，○○○醫師，請於當天○○點○○分，到後診室後診。



## 其他相關流程

- 取消預約掛號：**  
先選擇使用身分證號碼或病歷號碼，輸入證件號碼，系統會播報號碼讓使用者確認，再依語音指示依次輸入取消的日期、午別、醫師代號，輸入完畢後系統會播報相關資料讓使用者確認，確認後系統將進行取消作業，若取消成功將會播報「您已取消」。
- 查詢預約掛號：**  
先選擇使用身分證號碼或病歷號碼，輸入證件號碼，系統會播報號碼讓使用者確認，確認後系統會進行查詢，依查詢結果播報掛號狀況。
- 查詢醫師看診時間：**  
可選擇查詢某位醫師二週內的看診時間，或可預約日期內某一天的醫師排班。查詢醫師看診時間，必須輸入醫師代碼，查詢某日醫師排班必須輸入日期，系統會依輸入資料播報查詢結果。
- 快速預約掛號：**  
先選擇使用身分證號碼或病歷號碼，然後一次輸入預約掛號所需的資料，包括身分證號碼(或病歷號碼)、預約日期、午別、醫師代號共21位(18位)號碼。系統會依輸入資料進行預約掛號，若掛號成功，將會播報使用者的預約掛號的日期、星期、午別、看診號碼、醫師姓名及到診時間。



診區	科別	診間	星期一			星期二			星期三			
			上午	下午	晚上	上午	下午	晚上	上午	下午	晚上	
二樓	牙科門診區	一般門診	輪值醫師◎牙科以現場報到為主。◎牙科看診時間較長，敬請見諒。									
		家庭牙醫學科		柯恩生 50067	柯恩生 50067							
		人工植牙特別門診 (自費門診)	黃茂栓 08686 (限約診)	黃茂栓 08686		黃茂栓 08686	黃金聲 09520 (限約診)	羅金文 09517 (限約診)	張維仁 08806 (限約診)	羅金文 09517 (限約診)	羅金文 09517 (限約診)	
		口腔顎面外科	黃茂栓 08686	呂邁 60206			黃金聲 09520 楊沛青60151 (3/8-22)	黃金聲 09520	黃茂栓 08686 (限約診)	羅金文 09517	羅金文 09517	
		口腔內科							郭倍榮 60554	郭倍榮 60554		
		老人牙科門診	林錫奎 09325	柯恩生 50067 (限約診)	柯恩生 50067 (限約診)							
		口腔癌特診	羅金文 09517 (限約診)			黃金聲 09520 (限約診)	黃金聲 09520 (限約診)	羅金文 09517 (限約診)	黃金聲 09520	羅金文 09517 (限約診)	羅金文 09517 (限約診)	
		鷹復假牙	王茂生 60189	林錫奎 09325		林錫奎 09325 (3/8-22)	姜又慈 09433		林哲堂 60138	姜又慈 09433	林錫奎 09325	
		牙周病專科	葉裕全 08743	連淑君 09346 (3/7-14-28)		張維仁 08806	吳政道 10025	鄭嘉瑤 60391 (3/8-22)	張維仁 08806	呂炫堃 60436		
		齒顎矯正(自費門診)					黃慧瑜 08866 (限約診)		盧建勳 60562 (3/2-16)(限約診)	林于郁60183 (3/9)(限約診)	黃慧瑜08866 (青少年齒顎矯正) (3/9-23)	盧建勳60562 (青少年齒顎矯正) (3/2-16)(限約診)
		根管治療專科門診	朱靄玲 10460	林玥玟 10349 (限約診)	林玥玟 10349 (限約診)	林玥玟 10349	林玥玟 10349	朱靄玲 10460 (限約診)	林玥玟 10349 (限約診)	朱靄玲 10460 (限約診)	朱靄玲 10460 (限約診)	
兒童牙科 健兒牙科 (塗氟、保健)(限小兒科醫師約診)	楊雅婷 08685					黃慧瑜 08866		黃慧瑜 08866 (限約診)	黃慧瑜 08866 (3/9-23)(限約診)			
醫學美容中心	醫學美容診									請經由三樓健康		
三樓	皮膚科	1	李婉若 08250	林明秀 09008	葉斯維 09333	林明秀 09008	許浚翹 10295	李婉若 08250	李婉若 08250	許浚翹 10295	林明秀 09008	
		2								曾德朋 60026		
	健康美容塑身中心 (自費門診) (諮詢專線：02-2249-0088 轉分機8750)	整形外科/ 醫學美容	1		陳振坤 50072		鐘一傑 50073		李兆翔 60599			
		皮膚科/ 醫學美容	2	葉斯維 50079	葉斯維 50079		許浚翹 50078	林明秀 50077		許浚翹 50078		
		婦產科	2									
減重門診	3	肥胖特別門診 祝年豐 50083	肥胖特別門診 黃銘德 50082			肥胖特別門診 許雅雯 50084		肥胖特別門診 丘基泰 50085				
五樓	特殊需求者口腔照護中心 (採用約診方式) 請電洽：(02)2249-0088 轉1451或1452		柯恩生 10459	江錫仁 50026			曾振華 60420			柯恩生 10459		
				石公燦 60163		黃大森 50001	柯恩生 10459					
			黃明裕 60435	吳羽宣 50065 (3/7-21)		許丕緒 60168	黃淳豐 60167 (3/1-15-29)		許丕緒 60168	吳國雄 60170		
			許獻忠 60150 (3/7-21)	葉裕全 50063 (3/14-28)					吳國雄 60170			
地下一樓	中醫科 中醫現場號自20號起 ※ 戴承杰及吳宏乾醫師 無針灸、治療服務	1	王繼榮 09010 (限50號) (內科、兒科)	王繼榮 09010 (皮膚科、針灸)		王繼榮 09010 (婦科、內科)		王繼榮 09010 (限70號) (婦科、內科)	王繼榮 09010 (限50號)(內科)	王繼榮 09010 (針灸)(限約診)	王繼榮 09010 (針灸)(限約診)	
		2			李彩鳳 10461 (內科)	李彩鳳 10461 (內科、針灸)	陳家莉 09276 (內科、針灸)		吳宏乾 60591 (內科)	李彩鳳 10461 (婦科、針灸)	陳家莉 09276 (內科、針灸)	
		5			陳家莉 09276 (內科)		王國成 09644 (婦科、齒科)	陳家莉 09276 (兒科)		戴承杰 60241 (內科)(限100號)		
		6			王國成 09644 (內科、齒科)						王國成 09644 (皮膚科、針灸)	
	高中 高壓氧中心 問題傷口門診						毛士鵬 50024					
	睡眠障礙特別門診		趙品植 09312 (二樓耳鼻喉科看診)	陳佳惠 08358 (二樓身心科看診)		陳致中 08788 (二樓神經科看診)	陳佳惠 08358 (二樓身心科看診)		鄔定宇 08242 (二樓神經科看診)	黃金聲 09520 (二樓牙科看診) (限約診)		
			羅金文 09517 (限約診)		陳寶濤 09330 (二樓調經科看診)	自費心理師 林詩淳 09504 (十樓睡眠中心看診)		自費心理師 林詩淳 09504 (十樓睡眠中心看診)	黃鈞鼎 08240 (二樓耳鼻喉科看診)			
	疼痛特別門診	二樓 一樓及 地下一樓	林家瑋 08050 (一樓神經外科看診)	王繼榮 09010 (地下一樓中醫科看診)	饒紀倫 08519 (二樓復健科看診)	陳柏志 09182 (二樓神經科看診)	陳家莉 09276 (地下一樓中醫科看診)	饒紀倫 08519 (二樓復健科看診)	鍾禎智 10670 (二樓神經科看診)	李彩鳳 10461 (一樓神經外科看診) (地下一樓中醫科看診)		
◎超音波導引注射：饒紀倫 ◎熱凝療法：曾元昀、林天仁 ◎三叉神經痛及加馬刀治療：林家瑋 ◎纖維												

星期四			星期五			星期六	
上午	下午	晚上	上午	下午	晚上	上午	
牙科部諮詢及轉診專線:(02)2249-0088轉2556							
許恩璋60568 林于勤08438	柯恩生 50067 (限約診)	許家禎 08687	黃茂栓 08686 (限約診)	張維仁 08806	林錫奎 09325 (3/4)	黃茂栓 08686	
周昱廷 08684	黃金聲 09520 (限約診)	黃茂栓 08686	黃茂栓 08686	黃茂栓 08686	黃金聲 09520	羅金文 09517 (限約診)	郭倍榮 60554
吳冠緯 09521 (限約診)	柯恩生 50067		柯恩生50067 王本華60202	王本華 60202	吳冠緯 09521	羅金文 09517 (限約診)	
吳冠緯 09521	姜又慈 09433		林錫奎 09325 (3/4)	吳羽宣 09566			
連淑君 09346		吳政道 10025	林世榮 60275	吳政道 10025			
				黃慧瑜 08866 (青少年齒顎矯正)	黃慧瑜 李勝揚 盧建勳 08866 60196 60562 (3/5) (限約診) (3/12)限約診		
李芳漪 10314	張元彥 60199 (限約診)		林玥玟 10349 (限約診)	林玥玟 10349			
	莊才逸 60198			謝承祐 60235	黃慧瑜 08866 (3/5)限約診限25人	莊才逸 60198 (3/12)限25人	
	莊才逸 60198			輪值醫師			

美容塑身中心約診

葉斯維 09333		許浚翹 10295	李婉若 08250	林明秀 09008	許浚翹 10295	李婉若 08250	
曾德朋 60026 (自費門診)						許浚翹 10295	曾德朋 60026 (自費門診)
	鐘一傑 50073		韋志嘯 50075 (鼻整形、微整形)	林明秀 50077	李婉若 50076		
	薛瑞元 50081		下午 肥胖特診	劉燦宏 50086 (3診看診)	王國成 50088 (1診看診)	下午	
黃茂栓 50045 (3/3、17、31)	楊雅婷 50060 (3/3、31)					林鴻津 60172	
黃大森 50001	許家禎50046 林于勤50059 (3/10、17)		曾煥井 60408	林志開 60565		蔡鵬飛 60173 (3/5、19)	
王榮昌 60451	周昱廷 50062 (3/3、24)		黃明裕 60435	李信宏 60171 (3/4、18)		葉必信 60174	
柯恩生 10459	連淑君 50043 (3/24、31)			羅發長 50092 (3/11、25)			
黃淑賢 60577	黃淑賢 60577						
王繼榮 09010 (婦科、兒科)			王繼榮 09010 (限50號)(內科)		王繼榮 09010 (限70號) (婦科、內科)	王繼榮 09010 (皮膚科、內科)	
	李彩鳳 10461 (兒科)	吳宏乾 60591 (內科)	李彩鳳 10461 (針灸)			李彩鳳 10461 (皮膚科、內科)	
	陳家莉 09276 (內科、針灸)		陳家莉 09276 (皮膚科、內科)	陳家莉 09276 (婦科、針灸)		陳家莉 09276 (兒科)	
	王國成 09644 (內科、腸胃科)	王國成 09644 (內科、針灸)	王國成 09644 (婦科、針灸)			王國成 09644 (內科、傷科)	
	毛士鵬 50024						
	毛士鵬 50024						
胡朝榮 08216 (二樓神經科看診)	李信謙 08518 (二樓身心科看診)	鄔定宇 08242 (二樓神經科看診)	陳聰明 09326 (二樓耳鼻喉科看診)			詹維軒 09177 (二樓耳鼻喉科看診)	
	黃茂栓 08686 (二樓牙科看診)	張志誠 09005 (二樓胸腔科看診)	鍾禎智 10670 (二樓神經科看診)	陳嘉新 10206 (二樓身心科看診)			
、林啟嵐、張志誠 ◎睡眠呼吸障礙手術：趙品植、黃鈞鼎、陳聰明、詹維軒 (每診限4號，初診收費550元/30分鐘)							
陳嘉新 10206 (二樓精神科看診)	饒紀倫 08519 (二樓復健科看診)	陳致中 08788 (二樓神經科看診)	鄔定宇 08242 (二樓神經科看診)				
	王國成 09644 (地下一樓中醫科看診)	林家璋 08050 (一樓神經外科看診)	林天仁 60038 (一樓神經外科看診)			曾元昀 60570 (一樓神經外科看診)	

肌痛症：陳嘉新、饒紀倫 ◎中醫輔助疼痛治療：中醫科

慢性處方箋預約領藥(免掛號費)

網址預約：<http://www.shh.org.tw>

人工預約：2249-9961

星期一~星期五 上午：08:00~12:30

下午：13:30~17:00

星期六 上午：08:00~12:00

\* 請攜帶健保卡、處方箋，至藥局或大廳批價櫃檯批價→藥局排隊領藥

\* 當日22時前請完成領藥，逾時需重新預約

病歷影本申請作業

1.病歷影本之受理程序：

(1)申請方式：可至13號「關防用印」櫃檯臨櫃申請，或傳真(02-2248-1121)申請。

(2)申請人以病患本人為主；非病患本人或法定代理人之申請人，應另檢附病人之委託書；病人為未婚之未成人者，應檢附其法定代理人之委託書。代理人需檢附病人身分證正本、健保卡及代理人身分證正本。

(3)申請書及委託書可於本院網站下載。

(<http://www.shh.org.tw>)

2.申請時間：

上班時間內，週一至週五：8:00~12:00；

13:00~17:00；週六：8:00~11:30。

3.取件：檢驗報告可當日索取，病歷影印需3個工作天

愛心捐款方式

戶名：行政院衛生署雙和醫院—委託臺北醫學大學興建經營

1、社工基金愛心捐款：

劃撥帳號：50104768(中華郵政)

聯絡人：社工室 劉冠宜小姐

(分機：2403)

2、其他用途捐款：

匯款帳戶：台新商業銀行-中和分行

活期儲蓄存款帳號：20201010123456

聯絡人：祕書室 陳孟昀小姐

(分機：8816)

100年1月份 捐款芳名錄

社工基金捐款人姓名/金額	捐款人姓名/金額
楊敏郁、趙學欽、無名氏、湯錫貞、傅鈺惠、陳穩中、李秀梅、彭士鴻、不具名、蕭富華、吳瑞虹、不具名、曾世邦、陳青春、朱正泉、廖金寶、彭進富、彭淑美、彭士勳、蔡貴妹、程瓊麗、彭士穎、彭士鴻、無名氏、無名氏、無名氏、汪詩婕、汪元浩、汪震台、陳利利、陳應翔、黃麗汀、杜俊明、莊碧、昌阿峰、劉安鳳	胡靜怡 200,000 老達利貿易股份有限公司、順新救護車有限公司、忠誠殯儀股份有限公司、吳志雄、石公燦、蔡鵬飛、陳月女、葉必信、張曼惠、胡靜嫻



感謝善心人士捐款



# 各科症狀參考表



<b>骨科</b>	骨折、骨骼疼痛、脫臼、骨髓炎、關節退化、腰酸背痛、關節炎、骨畸形、骨腫瘤、脊椎病變、小兒骨關節異常、脊椎骨折、脊椎側彎、駝背、僵直性脊椎炎畸形、坐骨神經痛、運動傷害。
<b>家庭醫學科</b>	18歲以上不分性別，凡症狀未明者，均可看診。特別適於初診篩檢、一般疾病及長期慢性病的追蹤診療，並作預防注射及健康檢查評估建議。一般疾病如感冒、頭痛、腰酸背痛、頭暈、疲倦、消化不良、腹瀉、關節炎風濕痛等。中老年慢性病如高血壓、心臟病、糖尿病、高血脂、痛風、骨質疏鬆、更年期症候群等。
<b>整形外科</b>	美容整形（雙眼皮、去眼袋、隆鼻、狐臭、隆下巴、隆乳、拉皮、抽脂、磨皮、修疤、除痣、除斑）、先天畸形（唇裂、顎裂及各種臉面部畸形、多指症、併指症及其他手部先天畸形）、手外科（一切手部外傷、骨折）、頭頸部腫瘤（良性及惡性腫瘤）、燙傷或疤痕、一般整形（全身皮膚各種良性、惡性腫瘤及潰爛）。
<b>神經外科</b>	頭、脊髓外傷、周邊神經損傷、多汗症、頸或腰椎骨刺合併神經痛、背部疼痛、四肢酸麻、腦瘤、脊椎瘤、腦中風外科治療、動脈瘤、動靜脈畸形及其他腦血管疾病、先天性畸形如水胎痕、帕金森氏症、三叉神經痛、坐骨神經痛、半面顏面神經痙攣。
<b>一般外科</b>	一般外科：皮膚及皮下腫塊、疝氣、腹痛、腹膜炎、盲腸炎、腸阻塞、膽囊炎、膽結石、肝腫瘤、胰臟癌、甲狀腺疾病、頸部腫塊、腹腔鏡手術。直腸肛門科：痔瘡、血便、肛瘻、便秘、大腸疾病。乳房外科：乳房腫塊、乳癌、乳房疾病。
<b>腫瘤聯合門診</b>	頭頸部腫瘤、婦科腫瘤、腫瘤內科、乳房腫瘤、肝膽胰腫瘤、大腸直腸腫瘤、胃部腫瘤、肺及胸腔腫瘤、腦腫瘤、骨癌腫瘤等特別門診。
<b>血液病門診</b>	一般常規血液或血球檢驗、紅血球異常、白血球過多、白血球不足、血小板過多或過少、血癌、淋巴腺腫大、淋巴瘤、骨髓瘤及其他骨髓異常、紫斑、不明原因出血、血液凝固異常、貧血、多血症、血友病、全部血球不足症及不明原因皮下腫塊或其他疑似血液或血球異常。
<b>血管外科及淋巴疾病</b>	下肢動脈阻塞（包括間歇性跛行、靜止痛、足趾潰瘍或壞死等）、糖尿病足潰瘍、靜脈曲張、靜脈潰瘍、動靜脈瘻管等。
<b>胸腔外科</b>	氣胸（呼吸急促）、肺肋膜積水、肺部腫瘤、肺膿瘍、縱膈腔腫瘤、胸部外傷（撞傷、槍傷、刀傷）、食道疾病（食道癌、灼傷、狹窄等）。
<b>心臟外科</b>	冠狀動脈阻塞、心臟瓣膜狹窄或逆流、細菌性心內膜炎、心包膜積水、心包膜炎、先天性心臟病等。
<b>小兒外科</b>	疝氣修補、陰囊水腫切除、隱睾矯正、包皮手術、尿道下裂矯正、泌尿道畸形及尿液逆流矯正、腫瘤切除、胃腸道及肝膽手術、肛門疾病、漏斗胸及雞胸矯正、食道及肺臟手術。
<b>泌尿科</b>	小兒及成人腹股溝疝氣、腰痛及血尿、腎臟結石、輸尿管結石及膀胱結石、攝護腺肥大、小便無力、頻尿、急尿、夜間頻尿、攝護腺發炎、泌尿道發炎（小便疼痛、血尿）、尿失禁、精索靜脈曲張、陰囊腫痛、血精、夜間遺尿（尿床）、包皮過長、隱辜症、男性結紮、男性性功能障礙、男性不孕症、性病、泌尿道腫瘤。
<b>眼科</b>	一般眼疾、視網膜剝離、飛蚊症、眼瞼整形重建、雙眼皮手術、去眼袋、肉毒桿菌之注射、眼瞼下垂、黃斑部病變、白內障、青光眼、斜視、弱視、結膜角膜炎、角膜移植、視力保健、驗光、眼窩腫瘤、鼻淚管阻塞、糖尿病眼病變。
<b>心臟內科</b>	高血壓、血脂異常、心絞痛、心肌梗塞、胸痛、胸悶、氣喘（哮喘）、心臟衰竭、心悸、心律不整。
<b>感染科</b>	發燒、咳嗽、小便疼痛困難、全身酸痛、腹瀉、不明熱、上呼吸道感染、肺炎、肺結核、泌尿道感染、感染性腹瀉、腹部膿瘍、中樞神經系統感染、心內膜炎、軟組織發炎、蜂蟻組織炎、骨髓炎。
<b>胸腔內科</b>	咳嗽、咳血、氣喘、胸悶、慢性阻塞性肺疾病、肺結核、肺腫瘤、慢性肺病、肺炎、呼吸道異物取出、塵肺炎、肺症（包括肺氣腫及慢性支氣管炎）、肺膿瘍、支氣管炎及支氣管擴張等各種肺部疾病、膿胸、肋膜炎等各種肋膜疾病與縱膈病變。
<b>神經科</b>	頭痛、頭暈、癲癇、中風、半身不遂、肌力減退喪失、肢體無力、手腳麻木、頸痛、背痛、腦炎、腦膜炎、肌肉病變、各種神經痛肌肉抽搐、痙攣、手腳顫抖、不自主運動、步調不穩、失語症、意識障礙、癡呆、暈眩、腰酸背痛、眼球運動障礙、顏面神經障礙、職業性神經系統疾病。
<b>腎臟內科</b>	急慢性腎衰竭之血液透析治療（洗腎）、腹膜透析治療、急慢性腎功能不全、糖尿病腎病變之防治、高血壓、痛風、泌尿道感染、水腫、蛋白尿、血尿、腰痛。
<b>風濕免疫科</b>	臉頰紅斑、晨間僵硬、關節腫脹、肌肉酸痛、慢性背痛、過敏性鼻炎、氣喘、紅斑性狼瘡、多肌炎、硬皮病、血管炎、類風濕性關節炎、退化性關節炎、痛風、僵直性脊椎炎、肌腱炎等。
<b>精神科</b>	失眠、焦慮症、緊張性頭痛、身心症、躁鬱症、恐慌症、強迫症、失智症、精神分裂、妄想症、幻聽、自殺、藥癮、酒癮、毒癮、智能不足、兒童及青少年問題、人格違常、適應障礙、性功能障礙、婚姻及家庭諮詢、心理評鑑、生理回饋治療、心理治療、協辦重大傷病卡、老年精神及心理病症、老人日間安養照護安排。
<b>新陳代謝科</b>	糖尿病、甲狀腺疾病、痛風、高血壓、高血脂症、骨質疏鬆症、體重異常變化、生長異常、多尿症、劇渴症、心悸、多毛症、全身無力、副甲狀腺疾病、腦下垂體疾病、腎上腺疾病。
<b>消化內科（肝膽腸胃科）</b>	腹痛、腹脹、腹瀉、大便不規則、食慾不振、消化不良、胃酸、胃潰瘍、黑色便、鮮血便、吐血、貧血、吞嚥困難、白色便、B肝帶原、膚色變黃、肝機能異常、肝膽結石。
<b>耳鼻喉科</b>	鼻塞、流鼻血、鼻過敏、鼻竇炎、口腔癌、鼻咽癌、口咽癌、下咽癌、喉癌、甲狀腺腫瘤、頭頸部腫瘤、鼻息肉、耳鳴、耳痛、耳朵流膿、聽力障礙、暈眩、顏面神經麻痺、吞嚥困難、扁桃腺病變、聲音沙啞、語言障礙、兒童耳鼻喉疾病、感冒。
<b>婦產科</b>	婦癌腫瘤、高危險妊娠、婦癌手術治療、懷孕早期篩檢、超音波檢查、尿失禁、腹腔鏡檢查及手術、陰道鏡、子宮鏡檢查、不孕症。
<b>兒科</b>	一般兒科疾病及18歲以下之呼吸道疾病、感冒、喉頭不適、耳朵疼痛、發燒與感染、氣喘、過敏、胃腸道疾病、神經系統疾病、癲癇、抽搐、不自主運動等新生兒疾病、小兒心臟疾病、異位性皮膚炎、健康檢查、預防注射、育嬰指導、健康諮詢。
<b>復健科</b>	腦傷（頭部外傷）後遺症、運動傷害、骨科術後復健、心肺復健、燒傷後遺症、手外傷術後復健、腦性麻痺、感覺統合異常、吞嚥困難、發聲矯正、截肢後復健。
<b>牙科</b>	蛀牙、齒內炎症、缺牙、固定或活動假牙製作、牙齒傾倒、牙齒錯咬、牙周手術、牙周組織再生術、特殊合金膺復物、唾液腺及頭頸部良性惡性腫瘤、顏面外傷骨折、顎顏面正顎手術、顛顎關節疾病、人工牙科種植及膺復、牙齒排列不整、擁擠、暴突等之齒列矯正。
<b>皮膚科</b>	一般皮膚病、皮膚癬、紅疹、青春痘、禿髮、灰指甲、紅斑性狼瘡、黑斑、雀斑、皮膚腫瘤、多汗症、疣、性病、美容醫學（果酸換膚、雷射除斑、皺紋、痣等）、皮膚美容手術、紫外線治療、冷凍治療。
<b>特殊需求者 口腔照護中心</b>	特別為身心障礙者，提供衛教、塗氟、洗牙、補牙、根管治療、補綴、矯正、牙科手術等口腔與顎顏面疾病之預防、治療及復健。
<b>中醫科</b>	內科（一般門診、中西醫結合腫瘤治療、中風、高血壓、改善體質、痛風等）、婦科（一般門診、月經失調、經痛、婦女帶下、妊娠嘔吐等）、兒科（小兒過敏性鼻炎、氣喘、咳嗽、蕁麻疹、異位性等）、傷科（急慢性扭傷、急慢性挫傷、瘀傷、腰扭傷等）、針灸（中風後遺症、顏面神經麻痺、三叉神經痛、坐骨神經痛、落枕、關節炎等）、三伏貼（改善過敏體質、異位性皮膚炎、改善呼吸系統的失衡、氣喘、容易感冒、虛冷體質等）。

## 容易被忽視的腦中風

文◎神經內科 鍾禎智醫師



鍾禎智醫師指出，中風初期常被忽略，導致症狀惡化

腦中風又稱為腦血管疾病，是指突發性的腦內出血或缺血，導致腦內局部受到壓迫、血液循環不良，影響腦部正常功能。如未及時治療，將可能導致殘障、意識昏迷，甚至死亡。

腦中風分為兩種：出血性中風及缺血性中風。出血性腦中風是指腦血管破裂引起出血，出血大量時容易發生患者昏迷及死亡

現象，死亡率達九成以上。高血壓病人若合併動脈硬化時，腦血管就容易破裂而出血。缺血性腦中風是指腦血管發生硬化，使血管腔變窄，產生血栓，造成腦部缺氧性壞死，或是腦部以外的地方（如心臟）產生的血塊、細菌贅生物等堵塞腦血管，而導致腦栓塞。

根據行政院衛生署 98 年的統計，腦中風是國人十大死因的第三名。本院在去年一年間，就有將近 500 位患者因腦中風住院。腦中風如沒有接受適當的治療，有可能造成死亡。根據本院神經內科住院資料統計，中風患者如能及時住院接受適當的治療，住院 30 日內的死亡率將可降低到百分之二以下。

有時中風起初會以暫時性的神經症狀來表現，也就是所謂的「暫時性腦缺血」。因為發作的時間很短而且很快恢復，因此常被忽略而不去求醫，成為隱形的殺手。

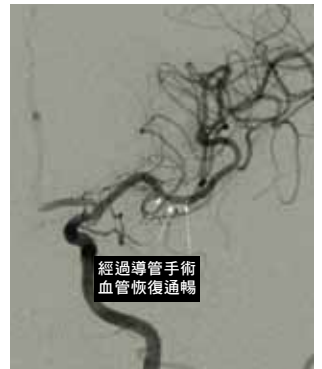
中風的初期症狀包括：突然一眼或兩眼視力模糊、半側臉部或肢體無力、感覺異常、說話遲緩、臉歪嘴斜、口齒不清、溝通困難、頭暈、暈眩、平衡感喪失、失去協調性、無故跌倒，嚴重時產生意識模糊甚至昏迷。中風有時會在睡眠時發生，患者一覺醒來發現手腳無力而無法起身，或在起床時因無力而跌倒。

急性缺血性腦中風初期，如能及時將阻塞的血管打通，就可以減少中風對腦部造成的傷害。目前有效的治療方式包括在中風發生的三小時內，所謂的「黃金三小時」間靜脈注射「血栓溶解劑」藥物。根據研究報告指出，如能及時注射血栓溶解劑，能夠增加百分之三十的中風患者完全恢復的機會。有接受治療的患者，中風後的恢復較好，其殘障程度也較未治療的患者低。尤其愈早給予藥物的效果愈好。

腦中風的危險因子包括：年齡、中風家族史、



透過核磁共振造影儀，可以清楚顯示血管的狹窄處



經過導管手術之後，原本血管狹窄處已恢復暢通

高血壓、糖尿病、高血脂、抽菸、肥胖、心臟病、缺乏運動、動脈硬化、血管狹窄等，以性別來說，男性中風機會又比女性來得高。預防此類危險因子及認識中風臨床症狀、早期門診治療、中風預防性藥物如抗血栓藥物使用，及於動脈狹窄處置放血管支架，為預防中風之首要法則。

臨床經驗發現，腦中風已逐漸有年輕化的傾向。根據本院的資料顯示，近年來在 50 多歲的中風患者有呈逐年增加的趨勢。顯示腦中風已經不只是老年人的疾病，值得每個人預防與重視。

腦中風是可以預防的，只要我們瞭解腦中風的危險因素，並配合改變飲食習慣、生活型態、適度運動、定期檢查及按時服藥，就可以把腦中風發生的機率降到最低，而且可避免第二次中風。如有中風的症狀出現，盡快至醫院接受詳細檢查及妥善的治療，把握治療的黃金時間，才能減低中風造成的傷害。

### 新進主治醫師介紹



心臟內科  
胡韓勛醫師

主治專長：一般內科、高血壓、高血脂  
肺高壓、心臟衰竭、心臟急重症  
心律不整、冠狀動脈心導管手術  
心臟超音波、洗腎瘻管整形術

學歷：中國醫藥大學醫學系

經歷：臺灣心臟超音波專業醫師  
中華民國心臟學會專科醫師  
中華民國內科專科醫師  
新光吳火獅紀念醫院心臟內科總醫師  
新光吳火獅紀念醫院心臟內科臨床研究員醫師  
新光吳火獅紀念醫院內科部總醫師  
新光吳火獅紀念醫院內科住院醫師

\* 榮獲輔大醫學系 96 年度實習醫師票選臨床教學認真老師

# 黑色棘皮症

文◎健康美容塑身中心減重班 李錦秋營養師



李錦秋營養師表示，體重減輕後黑色棘皮症就能得到明顯改善

當你發現脖子上黑一圈，怎麼洗也洗不掉時，體重過重的你該去減肥囉！因為你可能罹患的是「黑色棘皮症」。黑色棘皮症不是太陽曬太多引起的，因此怎麼美白、防曬都沒用。

「黑色棘皮症」(acanthosis nigricans) 是一種好發於腋下、頸部、腹股溝鼠蹊等皮膚皺摺處的皮膚病變。引起的原因有少數

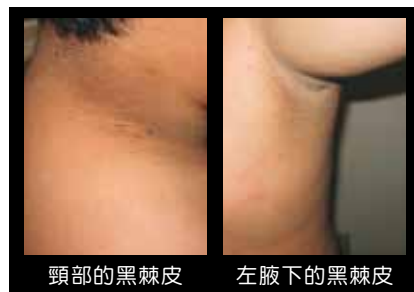
可能是罹患惡性腫瘤所引起的，或是促進胰島素分泌的藥物例如：糖皮質激素、服避孕藥、菸鹼酸等引起的，但絕大多數的人則是因為體重過重所造成的。

一般體重正常的人，身體會藉由胰島素固定的分泌量將血糖帶入細胞，以維持人體血糖濃度的穩定；當體重過重時，身體對胰島素的敏感度就會降低，因此身體就必須分泌更大量的胰島素來維持血糖的濃度和穩定度，也就是形成了胰島素的阻抗性。胰島素的濃度過高會直接和間接活化

的 IGF-1 受體，使得表皮層的角質細胞與真皮層的纖維母細胞有過度增生的情況，造成皮膚過度增生與角化，而出現黑色棘皮症。

黑色棘皮症患者通常是肥胖者，平常飲食不均衡又沒有運動習慣，因此也常伴隨著許多疾病和症狀。例如：肥胖、高血壓、高甘油三酯、葡萄糖不耐症、糖尿病、代謝症候群等等，因此不得不注意。通常醫師會給予口服或局部的維生素 A 酸來改善，不過若是因為肥胖而造成的黑色棘皮症病患，必須透過減重之後再使用 A 酸才會有效果。

在減重班裡也發現有不少黑色棘皮症的案例，他們都有一個共同的特徵就是抽血報告中空腹血糖偏高，參加減重班後學習正確的飲食方式，並且養成良好的運動習慣，減輕體重的 10% 之後，黑色棘皮症就能獲得明顯改善，此時再去做局部的美白療程效果會更好。



## 保護胎兒健康，正視用藥分級

# 懷孕婦女用藥常見問題

文◎藥劑部 蔡欣佳藥師

在發藥及藥物諮詢櫃檯，常有懷孕婦女詢問：「藥師，我現在懷孕了，現在吃的這個藥，會不會影響胎兒？」懷孕用藥是準媽媽們相當關心的議題，根據美國食品藥物管理局 (FDA) 將懷孕用藥分為 A、B、C、D、X 五等級。A 級：依據對照試驗無法證實對第一期 (前三個月) 孕婦胎兒造成危險；B 級：動物實驗顯示無造成胎兒風險，但無充分孕婦對照試驗確認；C 級：動物實驗結果顯示對胎兒有風險 (致畸胎或胚胎致死)，但無充分孕婦對照試驗確認，惟有效益大於風險考量才可使用；D 級：由絕對證據顯示造成孕婦胎兒風險，但當危及生命或嚴重疾病時可考慮使用；X 級：動物及人體試驗顯示具致畸胎性，孕婦禁用。



蔡欣佳藥師呼籲，懷孕的婦女為了寶寶的健康，要避免擅服成藥

A、B 級相對之下較無風險，C 級以上就必須依臨床評估予以斟酌，而 X 級則絕對禁用。提醒準媽媽們，千萬不要自行服用成藥，必須先諮詢

醫師或藥師。另外，各類藥品皆有自己的懷孕用藥分級，若對於目前正在服用藥品有任何的疑問，請記得將藥名及劑量記下，或保留藥品藥袋的完整資訊，向藥師或醫師詢問有關資訊。對用藥安全完善把關，保護自己，也保護未來的國家棟樑。

以常見感冒症狀為例，以下列舉本院可用於孕婦的藥品：

學名	商品名	懷孕分級	用途
Acetaminophen	Tinten® 500 毫克 力停疼錠	B	止痛、退燒
Dexchlorpheniramine	Dex-CTM® 2 毫克 特息敏錠	B	治療流鼻涕
Loratadine 5 mg/ Pseudoephedrine sulfate 120 mg	Finska-LP® 柔他益持續性膜衣錠	B/C	治療流鼻涕 鼻塞
Dextromethorphan	Mephan® 30 毫克 癒咳錠	C	鎮咳
Acetylcysteine	Actein® 200 毫克 愛克痰顆粒	B	化痰
Scopolamine-N-Butylbromide	Butyscol® 10 毫克 普治使可糖衣錠	C	緩解腸胃 痙攣
Kaolin and pectin	Pecolin® 高克痢懸乳液	C	緩解腹瀉
Loperamide	Imolex® 2 毫克 依莫瀉膠囊	B	緩解腹瀉

參考書籍：Drugs in Pregnancy and Lactation 8<sup>th</sup> Edition



# 恭賀 雙和醫院 創院院長

臺北醫學大學

# 邱文達校長 榮任 衛生署署長



雙和醫院是國內第一家公辦民營、少數如質如期完工的醫院，邱文達校長身兼本院創院院長，組織優秀醫療與經營團隊，秉持全心奉獻的信念，奠定雙和醫院穩定發展的根基。

在邱文達校長的帶領下，臺北醫學大學及三所附屬醫院在醫療、品質、學術、研究、國際化，甚至社會責任等方面，都不斷締造佳績！

## 患有第 2 型糖尿病， 且無法控制血糖濃度的病患

您可能符合參與一項臨床研究的資格

研究參與者必須符合這些條件：

- 年齡 18 歲以上
- 被診斷出罹患第 2 型糖尿病
- 無法控制血糖濃度
- 自診斷以來從未接受過糖尿病治療，或自診斷以來服用糖尿病藥物的時間在 24 週以內

志願者能夠取得該研究相關的：

- 醫療照護
- 研究藥物
- 實驗室檢測
- 血糖監測用品
- 糖尿病和相關營養諮詢

即使沒有健康保險，也可參與本研究

想知道更多資訊，請聯絡：

試驗主持人：新陳代謝科 謝安慈 醫師  
研究護士：何心瑋 小姐  
聯絡方式：(02) 2249-0088 #8871  
0966925251

# 賀 建國百年 新北市升格 臺北醫學大學暨雙和醫院 國際登高走春

## 集結點

南山溝分洪道籃球場(中和區興南路二段399巷)

## 終點站

烘爐地福德宮第二停車場

### 活動流程

08:00~08:30

報到

08:30~09:00

暖身操帶動

09:00~10:40

走春活動

10:40~12:30

健康園遊會 & 摸彩活動

### 活動地圖



313 來爬山  
烘爐地 保平安

飛躍的羚羊 | 紀政女士

### 交通方式：

公車：249號、670號 站名：烘爐地(山下)站

中和區免費捷運接駁公車(自強國中往橫路里)：橫路里站

活動專屬免費接駁車

07:00-10:00 南勢角捷運站 4 號出口 → 集結點

11:00-13:30 終點站 → 南勢角捷運站 4 號出口

### 活動方式：

赴集結地領取摸彩券，步行登上烘爐地第二停車場會場，投入摸彩券，園遊會提供液晶電視、小筆電、10台摺疊式腳踏車、以及上百項獎品喔！

報名方式：現場報名

洽詢電話：02-2249-0088轉8828

# 臺北醫學大學 進修推廣部 雙和分部課程

洽詢電話及網址

雙和分部 02-2249-0088 轉 8217

上班時間：09:00 ~ 18:00

網址：http://ocee.tmu.edu.tw

校本部 02-2378-5855 轉 104-105

上班時間：09:00 ~ 21:00

上課地點 行政院衛生署雙和醫院 行政大樓 3 樓

※ 本部保有課程變動權利

班別名稱	費用	班別名稱	費用
<b>美甲彩繪基礎課程班</b> 100/03/05 起，共 5 週，每週六 10:00-12:00 (04/02 停課 1 次)	3,000 元 (含材料費)	<b>保健推拿基礎課程班</b> 100/03/23 起，共 12 週，每週三 19:00-21:00	4,000 元
<b>二級美甲師檢定專班</b> 100/03/05 起，共 11 週，每週六 13:30-15:30 (04/02 停課 1 次)	7,500 元 (含材料費)	<b>健康管理師課程班</b> 100/03/17 起，共 16 週， 每週四 18:30-21:30	9,500 元
		<b>精油入門 &amp; 實用 DIY 課程班</b> 100/03/05 起，共 5 週，每週六 14:00-17:00	5,500 元 (含材料費)
以上課程本部舊生、開課前 1 週、2 人同行或一校三院教職員工報名者，享有優惠價			

## ~ 身心靈的放鬆 健康瑜珈課程 ~ 歡迎中途插班

<b>養生瑜珈課程班</b> 王彩華	100/02/24-05/12(四) 19:20-20:50	NT\$2,700，12 週，共 18 小時。 本部舊生、本校教職員工生及開課前一週報名繳費者優惠價一律 2,500 元， 歡迎中途插班，每堂課 230 元。
<b>瑜珈提斯 / Yin 瑜珈</b> 江雨庭	100/01/25-04/12(二) 19:00-20:30 (4/5 停課)	NT\$3,000，10 週，共 15 小時 (瑜珈提斯 + Yin 瑜珈) 本部舊生、一校三院員工優惠價 2700 元，中途插班者每堂課 300 元。

※ 陸續新增個人、伴侶、家庭心靈成長課程、健康酷 DIY 課程、法律小知識等。

※ 歡迎來電預約洽詢，預約電話：02-22490088 轉分機 8217 或 email 至 lyl@tmu.edu.tw 信箱。

## 感謝信

感謝泌尿科吳佳璋醫師

家父年事已高，近來因尿道感染、膀胱結石、血尿、攝護腺腫大...等問題，多次進貴院求診、住院，其中有幾次還是在假日、半夜掛急診。

在此，特別要感謝泌尿科吳佳璋醫師，他認真、盡責的態度，值得稱讚；充滿活力的劍及履及行動力，令病患及時備感關心；親切耐心的詳解病情，令家屬安心；隨時充滿樂觀與希望的眼神，令人心慰；此專業、敬業的態度，實為後進醫師學習之好楷模，值得嘉許。

家屬 李小姐  
100 年 1 月 23 日

感謝耳鼻喉科詹維軒醫師

家父去年四月診斷出舌癌三期，陸續開了兩次刀。家父個性內斂，較不會對家人表達出自己的感覺，因此病痛也都隱忍到最後。昨天傍晚 (7/2)，詹醫師親自為家父換藥及清洗口腔，清出不少已成結痂狀態的痰塊。相信家父已深受其擾，因此清潔完畢後，家父給詹醫師一個輕擁。這是身為人子未曾看到過家父情感的表達，可見他對詹醫師的無盡感謝。在此，謹以此封信，表達家父及我們對詹醫師的由衷感謝！

家屬 魏先生  
100 年 1 月 3 日

## 助你好眠~睡眠保健講座

時間：100年3月26日(六)上午10:30

地點：10B精神科日間照護中心活動區

講師：睡眠中心 林詩淳心理師

連絡電話：(02)2249-0088轉2818、70201

## 成人免費健康檢查 請攜帶健保卡

洽詢電話：(02)2248-1911 (二樓健檢中心)

適用對象：(1)40歲以上 (每3年1次) (2)65歲以上 (每年皆可)  
(3)35歲以上之小兒麻痺患者 (每年皆可)

## 『尋人啟事』徵稿比賽

我因為胖，因此感情總是不順...

我必須減重成功，才能去實現我的夢想...

你有什麼故事是必須減重成功才能完成的!!!

請將您動人的故事寫下來，連同基本資料(姓名、身高、體重、聯絡電話)寄到 lin09486@gmail.com.tw 林小姐 收

(文章須500字以上)

我們將挑出3位投稿者，協助您達成夢想!!!

## 藥劑部用藥安全講座

講座時間：下午2點至2點半 講座地點：一樓門診藥局候藥區

日期	題目	主講人
100.03.10 (四)	淺談攝護腺肥大	王欣玉 藥師
100.03.24 (四)	老人失智症	張皓宇 藥師

\* 每場講座結束後進行有獎徵答

## 雙和生活保健系列講座

講座日期：每週星期一、星期五

講座時間：上午10點至10點30分

講座地點：星期一於一樓大廳、

星期五於二樓9診候診區(糖尿病衛教室候診處)

日期	題目	主講人
100.03.04(五)	糖尿病與運動	陳金吟 衛教師
100.03.07(一)	糖尿病之預防與保健	邱雅雯 護理師
100.03.11(五)	血糖自我監測	吳宜珊 衛教師
100.03.14(一)	高血壓防治	陳曉燕 護理師
100.03.18(五)	糖尿病飲食原則	莊世玟 營養師
100.03.21(一)	認識氣喘	劉憶宇 護理師
100.03.25(五)	糖尿病用藥須知	曾如慧 藥師
100.03.28(一)	認識冠狀性動脈疾病	林詩怡 護理師

◎歡迎民眾自行前往參加！

◎如有任何健康問題可親洽五樓社區護理室，  
或電洽 2249-0088 轉 1111 (社區護理室)

## 癌症免費篩檢 請攜帶健保卡

子宮頸抹片檢查

適用對象：1年內未做過同項篩檢之30歲以上婦女(有性經驗者)

數位式乳房攝影檢查(每2年1次)

適用對象：45~69歲女性或40~44歲二等親內曾罹患乳癌者

口腔黏膜檢查(每2年1次)

適用對象：30歲以上抽菸或嚼食檳榔之男女性

糞便潛血檢查(每2年1次)

適用對象：50~69歲男女性

諮詢電話：02-2249-0088#1261(癌症中心)或#2420(服務台)

## 雙和醫院「EASY SO曲線雕塑中心」

專業減重及曲線雕塑諮詢，利用最新最安全的方式，透過特殊的調劑中頻治療儀，讓您局部油脂輕鬆分解。

對象：想透過專業健康有效之方式，達到局部瘦身及體重管理者

諮詢時間：13:00~21:00

報名方式：採電話預約諮詢時間

諮詢電話：(02)2249-0088 轉1614或諮詢專線0966-347-938

\*可提供民眾體脂肪、內臟脂肪、基礎代謝檢測及分析(需預約)

## 禮聘賢達

1. 主治醫師：急診醫學科主治醫師、新生兒科/兒童急重症主治醫師、整形外科資深主治醫師、新陳代謝科主治醫師、風濕免疫科主治醫師、胸腔內科、婦產科、眼科、麻醉科、牙科(身心障礙病人)等各醫療臨床科主治醫師。需具專科/次專科醫師證書、論文著作，具部定教職者佳。
2. 內科部次專科住院醫師：心臟內科、消化內科、感染科研究醫師。具內科專科醫師訓練三年以上之醫師。
3. 內科住院醫師R1、R3：具醫師證書者。
4. 藥師：具藥師證書，大學以上畢。
5. 專科護理師/資深護理師(內科、兒科)：具護理師證書，三年以上臨床護理工作經驗，具專科護理師證書者佳。
6. 麻醉科技術員：具麻醉技術員訓練證明，有相關工作經驗者佳。
7. 感染管制師：具感管護理師證書，有相關工作經驗者佳。
8. 體外循環師：具體體外循環師證書為優先，需具開刀房或外科加護病房經驗，具體體外循環師臨床經驗者佳。
9. 護理人員(急診、門診、ICU內外科、手術室)：具護理師/士證書，具1~3年相關工作經驗者佳。
10. 供應室護佐：高中以上畢，具第一鍋爐操作合格證書及基本文書處理能力。

◎歡迎身心障礙者及原住民加入

◎請備履歷資料及相關證書影本寄：23561新北市中和區中正路291號(人力資源室收)

◎E-mail：hr@shh.org.tw

◎詳情請上網址：<http://www.shh.org.tw/peos.asp>

## 雙和醫院減重班

運動與飲食控制雙管齊下，讓您健康甩肉沒負擔！

報名方式：須先掛號「減重門診」經醫師評估過後現場報名

洽詢時間：週一、三、五 09:00~18:00

週二、四 13:00~18:00

連絡電話：(02)2249-0088轉1604 請洽林小姐

復健醫學部減重門診時間：

週二	下午 2:00~5:00	許雅雯 醫師 (08520)
週五	晚上 6:00~9:00	劉燦宏 醫師 (08055)

## 雙和醫院交通指引參考資料

### ●永和區免費接駁公車→雙和

A、B 線：頂溪捷運站→雙和醫院免費接駁車(1號出口處)

C、D、E 線：永安市場捷運站→雙和醫院免費接駁車(出口右邊)

### ●萬華→雙和

公車	景安捷運站：202(含區間車)。頂溪捷運站：5、227、241、248、249、250、262、304(承德線、重慶線)、624、670、706
	台貿一村：201、214(含直達車)、241、262(含區間車)、307、628、706
捷運	板橋線→臺北車站→中和線·景安捷運站
開車	1.萬大路→華中橋→中和·景平路→中正路→雙和醫院 2.和平西路三段→華江橋→板橋·文化路一段→民生路→中和·中正路→雙和醫院

### ●板橋→雙和

公車	景安捷運站：橘5、板橋國中·捷運景安站、土城工業區-木柵、1073、1074
捷運	板橋線→臺北車站→中和線·景安捷運站
開車	1.文化路→民生路→中和·中正路→雙和醫院 2.民生路→64號快速道路【新店方向】→圓通路匝道→中和·中正路→雙和醫院

### ●土城→雙和

公車	景安捷運站：8、262、625、908、土城-外南、土城工業區-木柵、三峽-捷運景安站。台貿一村：275、706。
捷運	土城線→臺北火車站→中和線·景安捷運站
開車	1.金城路→中和·連城路→中正路→雙和醫院 2.由「土城交流道」→北二高→下中和交流道右轉→中和·中正路→雙和醫院

### ●新店→雙和

公車	景安捷運站：橘1、線2右、線2左、線3、線6、8、線8、202、202區間、土城工業區-木柵1073、1074。雙和醫院站：橘9、1074。
捷運	新店線→古亭→中和線·景安捷運站
開車	1.復興路→秀朗橋→中和·景平路→中正路→雙和醫院 2.由「新店交流道」或「新店安坑交流道」→北二高→下中和交流道右轉→中和·中正路→雙和醫院

◎頂溪、永安市場、景安、南勢角捷運站→雙和醫院免費接駁車→雙和醫院

◎64號快速道路(東西向快速道路八里新店線)

**宗旨** 守護社區健康，達成教學、研究、服務使命。

**願景** 達成高品質高績效的國際一流大學醫院。

**目標** 短程:建構完善醫療服務體系，維護社區民眾健康。

中程:成為具特色之全國標竿教學醫院。

長程:成為國際一流大學醫院。

# 免費雙和接駁車

景安、南勢角捷運站

候車處:  
南勢角站(4號出口臨與南路)  
頂溪站(1號出口左側)  
永安站(出口右轉70尺)

- 景安捷運站(間隔10~20分鐘)
- 頂溪、永安市場捷運站(間隔60分鐘)
- 台貿一村路線(間隔30分鐘)
- 土城、壽德新村路線(間隔60分鐘)
- 板橋線(間隔60分鐘)

雙和	景安	雙和	景安	雙和	景安	雙和	景安	雙和	景安	雙和	景安	雙和	南勢角	第一戶政事務所	雙和	南勢角	第一戶政事務所		
07:00	07:10	09:20	09:30	11:50	12:00	14:20	14:30	16:50	17:10	18:40	18:50	20:50	21:00	08:00	08:10	08:15	16:00	16:10	16:15
07:10	07:20	09:30	09:40	12:00	12:10	14:30	14:40	週六不經南勢角		18:50	19:00	21:00	21:10	08:30	08:40	08:45	經景安站		
07:20	07:30	09:40	09:50	12:10	12:20	14:40	14:50	16:10	16:20	19:00	19:10	21:10	21:20	09:00	09:10	09:15	16:10	16:20	16:25
07:30	07:40	09:50	10:00	12:20	12:30	14:50	15:00	16:30	16:40	19:10	19:20	21:20	21:30	09:30	09:40	09:45	16:20	16:30	16:35
07:40	07:50	10:00	10:10	12:30	12:40	15:00	15:10	16:50	17:00	19:20	19:30	21:30	21:40	10:00	10:10	10:15	16:40	16:50	16:55
07:50	08:00	10:10	10:20	12:40	12:50	15:10	15:20	17:10	17:20	19:30	19:40	21:40	21:50	10:30	10:40	10:45	16:50	17:00	17:05
08:00	08:10	10:20	10:30	12:50	13:00	15:20	15:30	17:20	17:30	19:40	19:50	21:50	22:00	11:00	11:10	11:15	休息		
08:10	08:20	10:30	10:40	13:00	13:10	15:30	15:40	17:30	17:40	19:50	20:00	22:00	22:10	11:30	11:40	11:45	19:00	19:10	19:15
08:20	08:30	10:40	10:50	13:10	13:20	15:40	15:50	17:40	17:50	20:00	20:10	22:10	22:20	12:00	12:10	12:15	19:30	19:40	19:45
08:30	08:40	10:50	11:00	13:20	13:30	15:50	16:00	17:50	18:00	20:10	20:20	22:20	22:30	12:30	12:40	12:45	20:00	20:10	20:15
08:40	08:50	11:00	11:10	13:30	13:40	16:00	16:10	18:00	18:10	20:20	20:30	22:30	22:40	休息			20:30	20:40	20:45
08:50	09:00	11:10	11:20	13:40	13:50	週一至週五 經南勢角		18:10	18:20	20:30	20:40	22:40	22:50	14:00	14:10	14:15	21:00	21:10	21:15
09:00	09:10	11:20	11:30	13:50	14:00	16:10	16:30	18:20	18:30	20:40	20:50	22:50	23:00	14:30	14:40	14:45	21:30	21:40	21:45
09:10	09:20	11:30	11:40	14:00	14:10	16:20	16:40	18:30	18:40	20:50	21:00	23:00	23:10	15:00	15:10	15:15	22:00	22:10	
		11:40	11:50	14:10	14:20	16:40	17:00	18:30	18:40	21:00	21:10	23:10	23:20	15:30	15:40	15:45	22:30	22:40	

備註: ◎週一至週五 行駛時間為07:10(首班車)至22:50(末班車) ◎週六 行駛時間為07:10(首班車)至19:30(末班車)  
◎週日 行駛時間為07:10(首班車)至14:30(末班車) ◎例假日仍維持該時段發車 ◎週日班車時段(●記號) ◎週六班車時段(■記號)  
備註:◎週一至週五 行駛時間為08:00(首班車)至22:00(末班車) ◎週六 行駛時間為08:00(首班車)至14:30(末班車)◎週日及國定假日不發車

## 頂溪、永安市場捷運站

雙和	永安市場	頂溪
07:00	07:15	07:25
08:00	08:15	08:25
09:00	09:15	09:25
10:00	10:15	10:25
11:00	11:15	11:25
12:00	12:15	12:25
13:00	13:15	13:25
14:00	14:15	14:25
15:00	15:15	15:25
16:00	16:15	16:25
17:00	17:15	17:25
18:00	18:15	18:25
19:00	19:15	19:25
20:00	20:15	20:25
21:00	21:15	21:25
22:00	22:15	22:25

◎週一至週五 07:00(首班車)至22:00(末班車)  
◎週六 07:00(首班車)至14:00(末班車)  
◎週日不發車 ◎例假日仍維持該時段發車

## 台貿一村路線

雙和	四知新城	台貿一村
07:00	07:10	07:15
07:30	07:40	07:45
08:00	08:10	08:15
08:30	08:40	08:45
09:00	09:10	09:15
09:30	09:40	09:45
10:00	10:10	10:15
10:30	10:40	10:45
11:00	11:10	11:15
11:30	11:40	11:45
12:00	12:10	12:15
12:30 ~ 13:30	休息	
13:30	13:40	13:45

◎週一至週五 07:00(首班車)至20:30(末班車)  
◎週六 07:00(首班車)至14:00(末班車)  
◎週日不發車 ◎例假日仍維持該時段發車

## 土城、壽德新村路線

雙和	雙電所	平和里(延平街)	壽德新村	延和路	永豐路口	平和里(金城路)
08:00	08:10	08:15	08:20	08:25	08:30	08:35
09:00	09:10	09:15	09:20	09:25	09:30	09:35
10:00	10:10	10:15	10:20	10:25	10:30	10:35
11:00	11:10	11:15	11:20	11:25	11:30	11:35
12:00 ~ 13:00 休息						
13:00	13:10	13:15	13:20	13:25	13:30	13:35
14:00	14:10	14:15	14:20	14:25	14:30	14:35
15:00	15:10	15:15	15:20	15:25	15:30	15:35
16:00	16:10	16:15	16:20	16:25	16:30	16:35

◎週一至週五 08:00(首班車)至16:00(末班車)  
◎週六 08:00(首班車)至14:00(末班車)  
◎週日及國定假日不發車

## 附設醫院路線 萬芳醫院路線

雙和醫院	六張犁	附設醫院	雙和醫院	萬芳醫院
09:00	09:25	07:00		07:00
10:20	10:45	11:00	07:40	08:20
14:00	14:25	14:40	12:40	13:30
15:20	15:45	16:00	17:00	17:30
17:30	17:55	18:10	18:00	20:00
18:50	19:15	19:40	21:30	
20:30	20:55	21:10		
21:40	22:05			

◎萬芳線接駁車與土城線接駁車為同一台行駛  
◎萬芳醫院與雙和醫院接駁專車:星期一至星期五行駛時間為07:00(首班車)至21:30(末班車)週六行駛時間為07:00(首班車)至12:40(末班車)  
◎附設醫院與雙和醫院接駁專車:星期一至星期五行駛時間為07:00(首班車)至21:40(末班車)週六行駛時間為07:00(首班車)至14:00(末班車)  
◎國定假日醫門診看診時刻表調整末班車發車時段  
◎週日不發車

## 板橋線

雙和醫院	致理技術學院	板橋區公所	後站商團	民權路口	板橋花市
07:30	07:50	08:00	08:03	08:05	08:10
08:30	08:50	09:00	09:03	09:05	09:10
09:30	09:50	10:00	10:03	10:05	10:10
10:30 ~ 11:30 休息					
11:30	11:50	12:00	12:03	12:05	12:10
12:30	12:50	13:00	13:03	13:05	13:10
13:30	13:50	14:00	14:03	14:05	14:10
14:30	14:50	15:00	15:03	15:05	15:10
15:30	15:50	16:00	16:03	16:05	16:10
16:30	16:50	17:00	17:03	17:05	17:10
17:30	17:50	18:00	18:03	18:05	18:10
18:30 ~ 19:30 休息					
19:30	19:50	20:00	20:03	20:05	20:10
20:30	20:50	21:00	21:03	21:05	21:10
21:30	21:50	22:00	22:03	22:05	22:10

◎週一至週五 07:00(首班車)至21:30(末班車)  
◎週六 07:00(首班車)至13:30(末班車)  
◎週日不發車 ◎例假日仍維持該時段發車

## 交通指引

- 公車**
  - 中正路「雙和醫院站」: 橘 5、1074
  - 圓通路「雙和醫院站」: 橘 2、242、中和區捷運免費接駁公車(圓通灰磁→秀山區)及(自強國中→橫路里)
  - 錦和路「中和站」: 橘 3、藍 18、201、241、243、244
- 捷運**
  - 搭乘「中和線」至頂溪站、永安市場站、景安捷運站、南勢角站: 轉乘「雙和醫院免費接駁車」。
  - 搭乘「中和線」至景安捷運站: 轉乘公車橘 2、橘 5、241、242、244、中和區捷運免費接駁公車(圓通灰磁→秀山區)及(自強國中→橫路里)、雙和醫院免費接駁車。
  - 搭乘「板南線」至新埔捷運站: 轉乘公車橘 5、藍 18、1074「雙和醫院站」。
- 開車**
  - 雙和醫院位於新北市中和區中正路和圓通路交叉口。(中正路 291 號為正門口, 圓通路 250 號為急診室入口)

