

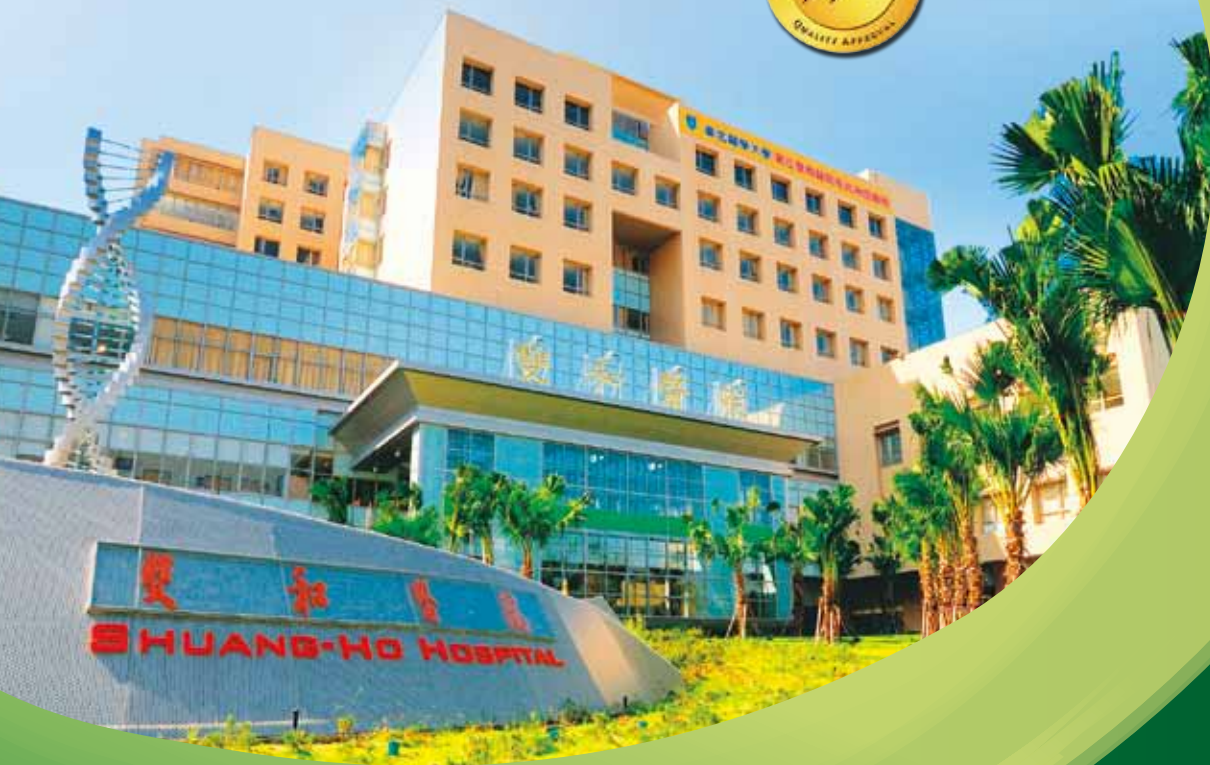


臺北醫學大學·署立雙和醫院
Taipei Medical University - Shuang Ho Hospital



雙和醫訊

健康
世紀
新雙和



2010年12月 門診時間表

◎「愚公移山」的受惠人~

門諾會醫院暨相關機構黃勝雄總執行長

◎貝里斯總督伉儷赴本院進行健檢

◎12月12日肝病大篩檢，遠離肝苦人生

◎跨團隊服務之問題傷口照護中心正式開幕

◎愛美人士視作天堂的健康美容塑身中心~

享受人生、健康、美麗、超自信！

◎癌症治療新趨勢~認識腦部腫瘤

◎用安心治療攝護腺肥大！綠光攝護腺汽化術PVP

◎骨質疏鬆症用藥(二) 副甲狀腺荷爾蒙

◎冬季調整免疫力，千萬別錯過！中醫三九貼

◎杜絕不良習慣！牙周病的治療與植牙

◎慢性處方箋預約領藥（免掛號費，詳見第12頁）

◎看診時段、掛號須知（詳見第8頁）



12/25(六)
行憲紀念日
照常門診

服務電話—(02)2249-0088

◎ 志工服務：轉分機2420

◎ 健康諮詢：轉分機1111

◎ 院長信箱：shh@shh.org.tw

◎ 急診服務：轉分機1203

◎ 藥物諮詢：轉分機1157

◎ 意見反映：轉分機2403

「愚公移山」的受惠人

財團法人臺灣基督教門諾會醫院
暨相關事業機構總執行長 黃勝雄



黃勝雄總執行長肯定雙和醫院對於守護民眾健康的努力和決心

古代歷史上所描寫「愚公移山」的故事，受惠的好像只有愚公的子孫而已，我現在要報告給各位讀者分享的是現代「愚公移山」的外縣市受惠人的故事。

我是一個老醫師，我很慶幸一生中，有福氣當一位能幫助病患朋友復元或疼痛盡一點心力的人。但是我更感恩當了一個病人，而且是一個「愚公移山」以後，而新建立的雙和醫院的受惠者。

我從事醫療工作已經有 50 年左右，在臺灣行醫 23 年，在美國行醫 27 年，所以我很瞭解臺灣醫療界的情況和典故。我也記得在 1983 年，我從美國回來參加國建會時，看到要在永和或中和要蓋一家大型的社區醫院的計畫，但是一直到我在 1994 年從美國回來臺灣定居的時候還沒有看到醫院的影子。倒是在 2008 年，我才聽到了現代版「愚公移山」的故事，並且更高興是我的母校臺北醫學院來承接營造的這一所建造在愚公家對面這座山，移走後的地理位置上的一所醫院—雙和醫院。

在臺灣，許多人也許會帶著觀望的態度，來「觀望」一家新開的醫院，等著看它的應變能力和服務的品質及口碑然後再去利用它，但是，我要在這裡告訴大家的是，一位 72 歲醫師的親身經驗；每年我的生日，我都做身體檢查。做一般的篩檢包括血液、糞便、小便、胸部 X 光和心電圖；在今年的三月我發現我的糞便檢查有三價 (+++) 的潛血，為慎重起見我一星期後再做一次，結果也是一樣。接著我就要查明是從哪裡出血，而做了胃鏡和大腸鏡的檢查。最後，是在胃下部接近幽門處發現有一個

潰瘍，是從這裡出血的，因此就做了切片檢查，並嘗試用藥物治療二週，因為也確實看到了幽門桿菌，而且切片的細胞是變性增生的不正常細胞，在接近癌細胞演化的邊緣。兩週的治療後，再做了一次內視鏡和切片檢查。這次切片的部位更廣，結果證實了是早期的胃癌，理性的思考和決定以及深入的研究後，我是在雙和醫院接受了內視鏡的胃癌手術，因為這裡有一群優秀的年輕醫師團隊，專門做這種內視鏡的胃癌手術，是由內視鏡切除病變的胃黏膜。

我是星期一住院，星期二手術，星期五就回家。胃癌都還在胃黏膜界限之內。一塊 4x5 公分寬的胃黏膜切除，就完全根除了我的胃癌，三個月、六個月後的追蹤還是安然無恙！我在住院的時候，得到的是一流的照護，病房乾淨俐落，護理人員親切如儀，尤其讓我欣賞的是，我的住院和出院手續就像住旅館一樣，非常順利，不用排隊，也不用身邊帶現金，刷卡簽名，連出院的用藥他們都準備齊全，是相當優質的醫院。六個月過去了，我繼續我的醫療工作，身體一樣健康，每日運動，看書，寫講稿，寫書，只是改變了一些飲食習慣，其他完全一樣的作息。

今天是感恩節，使人更要為過去一年的生命和事件而感恩，第一件要感恩的，就是雙和醫院的醫療團體，帶回我的健康，而有今日的雙和醫院，當然要謝謝那位「愚公移山」的愚公，不管他在哪裡。還要感謝臺灣有優質的健保制度，使每一個人能得到比美國還更方便的醫療照顧。更要感謝我的母校，臺北醫學院的歷任董事、校長的領導下，願意承擔幾十億的借貸來興建雙和醫院。從這家醫院的住院經驗中，我相信它是一所頂級的社區教學醫院，願它逐日茁壯，使社區的好鄰居都得到最好的照料。



雙和醫院的位置原本是一處山坡地，對於興建工程來說是一個極大的阻礙



歷經長期的興建工程，終於漸漸展現出大樓整體恢弘廣闊的氣勢



現在的雙和醫院不僅提供醫療服務，同時把人文和藝術帶給社區民眾

貝里斯總督伉儷赴本院進行健檢

雙和優質國際醫療，和世界接軌



貝里斯總督伉儷在忙碌的行程中，親自來訪本院並體驗健康檢查項目

貝里斯總督楊可為爵士 (Sir Colville Young) 伉儷，應中華民國邀請來台，欲深入了解我國文化及觀光產業發展現況，拜訪臺北國際花卉博覽會之外，外交部也特別在貴賓行程最後一天，安排赴雙和醫院進行健康檢查，推廣我國優質的醫療環境。

楊可為總督與總督夫人楊箬瑪 (Lady Norma Young) 一行人，在忙碌的參訪行程中，親自來訪本

院，並安排體驗一系列的健康檢查項目，為兩國未來醫療合作的可能性進行了解。

本院吳志雄院長指出，雙和醫院與國際醫療接軌，通過國際級的 JCI 評鑑，是一所以病人為中心的醫院。本院健康管理中心秉持臺北醫學大學附屬醫院的服務使命，提供健康檢查的客製化服務，除了優雅的健康檢查環境外，也規劃順暢的檢查流程，由專職的專業醫護團隊負責，從檢查前諮詢、項目設計到檢查後報告解說、醫療安排與健康管理，提供完整而人性化，高品質的健康守護工作。



在吳志雄院長的陪同下，健管中心林英欽主任向楊總督詳細解說檢查報告的狀況

亞當夏娃攜手防癌真健康

永和地區癌症篩檢活動，雙和關心鄉親健康

本院為配合國民健康局所推廣之癌症篩檢服務，及關懷社區居民健康，特別於 99 年 11 月 11 日在永和禮拜堂舉辦癌症篩檢服務。內容包括：攝護腺癌 PSA、卵巢癌 CA-125、糞便潛血等篩檢，以及提供乳房攝影的排程。

活動當天附近民眾熱情響應，不到一個上午的時間就服務了兩百餘人。部分民眾知道有篩檢的活動，立刻找來親朋好友一起參加，可見對「預防勝於治療」觀念的重視，以及對本院品質的信賴。

癌症是國人十大死因第一位，對於民眾造成非



癌症中心出動多位個案管理師，為民眾說明篩檢方式及狀況追蹤



當天現場民眾熱情參與篩檢活動，主動關心自己的身體健康

常大的威脅。本院以辦理健康篩檢活動之方式，讓民眾更加瞭解健康檢查的重要，達到「早期發現、早期治療」之目的。

2010年感恩節火雞盛宴

緣份與珍惜，感謝大家辛勞付出



營養室的大廚專業、犀利的刀法，看得大家目不轉睛

為了慶祝一年一度的感恩節，本院特地於 11 月 24 日中午在 13 樓的會場舉辦「感恩節火雞盛宴」，火雞大餐是由一位捐款人所提供，以感謝本院為民眾提供完善的醫療服務。本院吳志雄院長表示，舉辦這個餐會是為了感謝捐款人長期對本院的支持，同時也在全院同仁一起分享感恩的心情。

除了慰勞同仁們平日辛勤的付出，也期許這種正面的力量能讓雙和的發展能更加茁壯。過去兩年來

本院受到地區民眾大力的支持和信賴，本院銘感於心。未來仍會繼續成長發展，提供民眾最好的醫療照護服務。



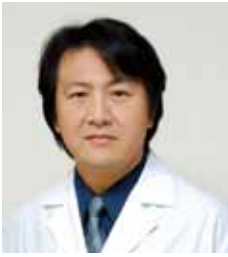
雙和全體同仁感謝大家的支持，我們會繼續努力成長以帶來更好的服務

本院長官們化身大廚師，攜手同心揮下代表性的第一刀

12月12日舉辦肝病大篩檢，遠離肝苦人生

沉默的殺手「肝病」

文◎消化內科 李宜霖主任



李宜霖主任指出，肝病防治的關鍵，在於及早發現把握治療黃金時期

肝病是臺灣的國病，慢性B、C型肝炎更是國人常見的慢性疾病，也是造成肝硬化和肝癌的主因。如何避免進入肝炎、肝硬化、肝癌三部曲是肝病防治的重點，第一步就是篩檢出是否為慢性B、C型肝炎帶原。因為肝臟本身沒有神經，慢性B、C型肝炎帶原者在初期並無任何外顯症狀，因此隱性患者常對於自己的肝炎帶原病史並不自覺。

肝炎帶原的處置方式

慢性B、C型肝炎病毒在身體上常造成肝臟損壞及肝硬化，而慢性肝炎患者罹患肝硬化或肝癌的機率是正常人的100-200倍。早期發現慢性B、C型肝炎帶原的患者需持續監控及追蹤病毒指數，定期超音波觀察肝臟狀況及抽血檢查胎兒蛋白及GOP、GPT指

數，確保肝臟維持正常狀況及功能，降低肝硬化以及肝癌的發生機率。

一旦發現病毒指數升高，或是肝臟功能異常，應立即積極用藥，可在早期控制住病毒，避免造成肝臟損傷。定期肝功能及超音波檢查篩檢中，若發現早期肝癌，也可立即進入肝癌治療手術或是用藥早期治療。

肝病防治基本原則

「早期發現、早期治療」是肝病防治的基本原則，在發現自己是慢性肝炎帶原者時並不需要驚慌，現有的肝炎治療準則及方法都可以積極治療肝炎，最重要的是不要成為隱性帶原者而不自知，錯過治療的黃金時期。臨床上肝癌末期才就診的患者，一般預後都非常不佳，往往只剩3-6個月的生命。

雙和醫院肝病中心之服務，為大家守護肝臟健康，期能減少肝癌發生率，並早期發現早期治療，免除肝癌的威脅。

肝病大篩檢又來囉！

時間：99年12月12日(星期日)上午8:00~12:00

地點：雙和醫院醫療大樓 一樓大廳

檢驗項目：肝功能(GOP、GPT)、B型肝炎表面抗原(HBsAg)、C型肝炎抗體(Anti-HCV)、甲種胎兒蛋白(AFP)、糞便潛血檢查(50-69歲)、口腔黏膜檢查(30歲以上)

特別項目：前100位民眾腹部超音波

參加資格：年滿20歲民眾

(不須空腹、請帶身份證件及健保卡方便資料填寫)



自我相伴與疼惜 走出外遇風暴

專業心理諮詢，找回美麗自我！

文◎精神科 蘇嘉珮社工師

打扮入時的36歲的陳太太，表面平靜的走入治療室，一開口時，眼淚卻再也止不住。從她的敘說中知道，總是全心全意為家庭付出的她，意外地從先生的手機簡訊中，發現恩愛的先生竟然已有外遇。

在婚姻關係中，外遇是最具有殺傷力的事件。對當事人、婚姻關係及家庭的衝擊之劇烈，外人經常難以想像。當事人除了感受到被背叛的憤怒悲傷，也經常會產生對婚姻的不信任感及自憐、自卑、自我懷疑。

外遇風暴中，兩人的關係才稍緩和了些，下一刻，又強迫性地想起配偶與第三者的畫面，或對方說了什麼話、做了什麼事。如此反反覆覆的激烈情緒，不停衝撞，有時甚至會做出失去理智、傷害自己或傷害對方的行為。

這些情緒反應都能被理解，也都很正常，除非當事人不再把焦點放在配偶或第三者的一言一行，不再放任相互折磨，耗損曾有的回憶和生命力，改變才能發生。當事人的眼光，可以轉回到自己身上，也才能真正回答：我要的是什麼？我之後要過怎樣的人生？我的婚姻該怎麼辦？我還能做些什麼？

身處外遇風暴的人，要給自己多一些時間跟空間釐清，尋求親友或專業諮詢，透過更多的自我相伴練習及疼惜，當事人才可以走出外遇風暴，尋回更熟悉美麗的自我！



蘇嘉珮社工師呼籲，遇到各種心理問題都可以尋求專業諮詢的協助

超音波導引注射術，讓止痛針長眼睛

疼痛治療中心開設疼痛特別門診

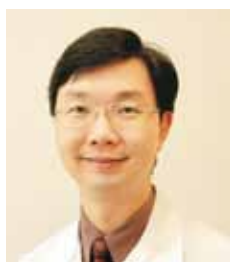
疼痛是許多疾病的重要表徵，不論是急性或慢性疼痛都會使人的生理和心理受到重大影響，進而造成日常生活的不便及工作能力的大幅降低。因此國際疼痛研究學會已將2011年定為「世界抗痛年」，提醒所有人對疼痛治療的重視。

國外引進最新技術

本院疼痛治療中心饒紀倫主任日前在院方及復健醫學部劉燦宏主任的協助之下，參訪了美國克里夫蘭醫療中心（美國五大最佳醫學中心之一）所附設的疼痛治療中心，同時參訪了「卓越疼痛治療－超音波導引注射工作坊」。饒主任表示，和十年前的訪問相比，疼痛門診最大的不同點就是每一診間均設置了肌肉骨骼軟組織超音波，用來執行超音波導引注射及神經阻斷術。

超音波導引注射

由於注射的傳統定位方式是利用人體的解剖學，成功率和注射者的經驗、病灶的部位、以及被注射



■ 饒紀倫主任指出，超音波導引注射可以將藥劑準確注入目標，提高成功率

者的身形有關。而使用超音波導引注射法可以將藥劑在即時影像中準確地注入目標，提高成功率、減少藥劑劑量、避免併發症發生、並且提昇病患的舒適度。超音波導引注射在疼痛治療上的應用非常廣泛，如周邊神經阻斷、軟組織局部注射（如肌肉、肌腱、韌帶、滑液囊、關節等）、脊椎小面關節注射、以及關節液抽吸等。

醫師診斷甚為重要

此外，關於最近坊間雜誌所熱門報導的「增生注射療法」，或是以玻尿酸注射來治療退化性關節炎或肩旋轉肌腱損傷，饒主任特別強調，病人首先必須經過專業醫師細心的問診與臨床檢查，得到正確的診斷，其次再利用超音波導引注射，才能發揮百分之百的效果。



■ 超音波導引注射在疼痛治療應用非常廣泛，有效解決患者疼痛的問題



■ 肌肉骨骼軟組織超音波，可用來執行超音波導引注射及神經阻斷術

跨團隊服務之問題傷口照護中心正式開幕

傷口逾六週未癒，小心問題傷口上身！



■ 毛士鵬主任表示，問題傷口照護中心提供最完善的治療照顧

臨床上超過六週仍未癒合或停留在某一階段的傷口，稱之為慢性傷口。一般而言，造成傷口癒合不良的情況約可分為以下幾種：1 血管因素：因動脈阻塞或靜脈迴流不佳，導致組織缺氧，傷口便無法快速癒合。2 營養因素：因病人體質不佳，無法提供傷口癒合所需的養分。3 外在因素：例

如感染，傷口在惡劣環境下，亦無法快速癒合。

問題傷口照護中心

慢性傷口通常以血液循環不良的病人居多，而會影響循環的因素包括抽菸、糖尿病、靜脈曲張、血脂過高以及癌症等疾病。尤其是糖尿病患者，往往合併許多病變，如末梢神經、血管等；造成肢體循環不良，一旦形成傷口，癒合的速度便會比一般人來的慢。而且，糖尿病患者對於飲食亦有諸多限制，如合併有腎臟疾病者，養分的攝取則更加需要小心。

有鑒於此類病人多需要跨科別的照護，本院特別成立問題傷口照護中心，提供民眾單一窗口，且

有完整團隊照護傷口。定期舉辦病例討論會議，將難癒傷口以跨科團隊會議方式，給予完整且適當的照護與治療，避免病人在多科間疲於奔命，卻又得不到完善治療的情況發生。

跨科別團隊合作

傷口照護方式需依傷口種類而處理方式有所不同，除基本傷口清潔、換藥外，亦有可能需要特殊敷料、營養成分補充、血糖控制，甚至是高壓氧治療。因此，問題傷口照護中心由薛瑞元副院長領導，涵蓋科別團隊有：新陳代謝（內分泌）科、腎臟內科、心血管外科、整形外科以及高壓氧治療中心，並統整於高壓氧中心設立問題傷口照護中心。

開設問題傷口門診，針對慢性問題傷口提供全方位的照護與諮詢；藉由團隊會議提供相關科別會診意見，適時介入照護及處置，以期達到完整照護、全人醫療的目標。



■ 針對慢性傷口的清潔、換藥甚至特殊敷料的使用，都是改善狀況的關鍵

打造天使臉孔、窈窕曲線，享受人生、健康、美麗、超自信！

愛美人士視作天堂的健康美容塑身中心

融合健康與美麗的元素，創造新時代人類夢想，雙和醫院「健康美容塑身中心」，不但讓您在度假般的環境中蛻變，且提供堅強的醫療陣容，為您從頭到腳，量身打造屬於自己的天使臉孔、窈窕曲線！

跨團隊整合服務

本中心結合各科之精華，整合整形外科、肥胖特別門診、復健醫學部、婦產部、乳房外科等專科醫師，打造五星級的空間設計、隱密性高的私人空間、尊榮般的優質服務以及尖端的技術及醫療設備，捨棄醫院的藥水味及雜亂感，讓您完全感覺不到身處在醫院，而健康不再遙不可及，超精緻的五官、完美的曲線亦不再是夢想！

可視需求選擇療程

「健康美容塑身中心」提供全方位的美體照護，多樣的整合性模式，從飲食、運動到外在雕塑，您可以選擇不同的醫療方式，來完成您想要的改造。不論是復健醫學部、肥胖特別門診、婦產科等的非侵入性方式，亦或是整形外科、乳房外科的精密手法，雙向打造屬於您個人夢想中黃金比例



由復健醫學部、婦產部、肥胖特別門診、整形外科、乳房外科攜手打造

的五官、濃纖合度的S曲線！兩種亦可以整合療程，以達到最完美的整體改造！即刻提供您最精闢的諮詢、最優質的看診服務！

諮詢專線：02-2249-0088 轉 8807 傅仲蓉特助
8809 王岑方專員
8805 陳瑞慧專員

前臺北市立聯合醫院中興院區外科部暨骨科主任



曾永輝醫師
骨科

主治專長：脊椎（矯正、微創、內視鏡）手術，人工關節置換手術（髖關節、膝關節、踝關節、肩關節、肘關節）

學歷：臺灣大學醫學院醫學系、臺灣大學醫學院臨床醫學研究所博士、美國芝加哥Rush醫學中心骨科研究員

經歷：臺灣大學醫學院骨科副教授、臺灣大學附設醫院骨科主治醫師、中國醫藥大學附設醫院骨科主治醫師、臺北市立聯合醫院外科部主任、臺北市立聯合醫院骨科部主任

新進主治醫師介紹



江長蓉醫師
骨科

主治專長：微創脊椎外科：1.退化性椎間關節（頸椎、腰椎）疾病2.椎間盤突出症3.脊椎側彎4.脊椎骨折5.脊椎感染6.骨質疏鬆症之預防、檢查及治療7.四肢骨骼8.關節之骨折及創傷手術

學歷：中國醫藥大學醫學系學士、陽明大學醫學工程研究所博士

經歷：臺北市立聯合醫院骨科主治醫師、臺北市立中興醫院骨科研究醫師、中國醫藥大學附設醫院住院醫師、中國醫藥大學附設醫院總醫師



劉湘美醫師
感染科

主治專長：不明熱、敗血症、肺炎、肝膿瘍、泌尿道感染、蜂窩組織炎及骨髓炎等，傳染病相關疾病、性病、愛滋病、一般內科相關疾病、院內感染管制、抗生素使用審核

學歷：中國醫藥學院中醫學系、美國醫師執照ECFMG考試合格醫師

經歷：非洲聖多美普林西比島感染科醫師、非洲馬拉威Muzuzu感染科醫師、署立台東醫院感染科醫師、花蓮慈濟醫院感染科醫師



鍾禎智醫師
神經內科

主治專長：腦中風、頭痛、頭暈、眩暈、失智症、癲癇、巴金森氏症、手腳顫抖、運動障礙、慢性疼痛、肢體痠麻及周邊神經病變、睡眠障礙、昏厥及其他意識障礙

學歷：臺北醫學大學醫學系

經歷：新光醫院神經科兼任主治醫師、新光醫院神經科總醫師、新光醫院神經科住院醫師、臺北醫學大學實習醫師、市立萬芳醫院實習醫師、中華民國駐布吉納法索醫療團助理團員

認識腦部腫瘤

雙和新團隊～治療腦瘤新方向

文◎ 癌症中心 腦神經腫瘤團隊召集人 林家瑋主任



■ 林家瑋主任表示，雙和神經腫瘤治療團隊，各方面都在國內居領先地位

腦部腫瘤在臨床上可分為二大類，第一類為轉移性腦瘤，第二類為原發性腦瘤。轉移性腦瘤必然是惡性腫瘤，而原發性腦瘤則可分為良性或惡性二種。腦部腫瘤發生時，其臨床上的表現與腫瘤的種類較無直接關係，而是和腫瘤產生之部位及其生長速度較有關係。

腦部腫瘤診斷

一般來說腫瘤生長速度越快，其發生神經功能障礙或臨床上出現症狀之機會越高，且症狀進展的速度也越快，臨床上因為惡性腫瘤比良性腫瘤長得快，所以惡性腫瘤出現症狀時都比較早，症狀惡化的也比較快。

但不論是良性或惡性腫瘤，其發生之部位只要是同一個位置時，產生的症狀也會類似。例如：長在腦部管理運動區的腫瘤會造成對側肢體無力；長在語言區的腫瘤造成語言功能障礙；長在小腦的腫瘤會造成眩暈及平衡功能失調；長在腦幹的腫瘤會造成癱瘓障礙、複視等症狀。所以在臨床上，當一位病人不是因為外傷或中風之併發症，卻出現腦神經功能障礙時，就需依病人出現之症狀、其進展速度之快慢，大致推知是何種腫瘤。

為證實臨床上的推測，通常需要安排影像學檢查來加以證實，以腦部腫瘤為例，多會安排核磁共振造影（MRI）做為確定診斷之依據，但如有手術之需要時，有時也會輔以血管攝影、電腦斷層掃描或腦部誘發電位檢查。

治療方式

腦部腫瘤一旦確立診斷後，其治療方式大約分三大類：手術、放射線治療及化學治療，適合的治療方式會因為腦腫瘤種類的不同，而有不同的組合方式。

1、腦部轉移性惡性腫瘤

多以放射線治療為主，另外還要看看是單發性轉移或是多發性轉移，如為多發性轉移腦部惡性腫瘤之病灶小於3處，可考慮以放射手術

取代放射治療；如病灶多於3處，則以放射治療優先，待放射治療後有時會輔以放射手術追加治療劑量。如為單一轉移或腫瘤過大、腫瘤原發部位不明時，有時也會考慮以手術治療介入。在過去，化學治療對於腦部轉移性腫瘤的療效較差，但近幾年由於醫療科學的進步，已有多種化學治療有不錯的療效，可達到控制腫瘤之目的。

2、原發性腦部良性腫瘤

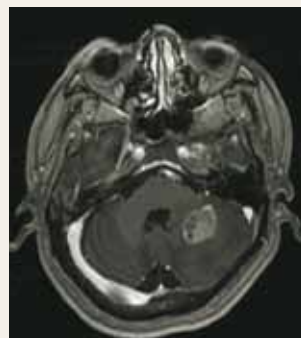
如位置在腦部表淺或腫瘤過大（大於3.5公分）或病因不明時會以手術為優先考慮的治療方式。對無法完全切除、術後復發或深層之良性腦瘤則可以放射手術進行治療，化學治療在良性腦瘤上則有較好的治療效果。

3、惡性原發性腦瘤

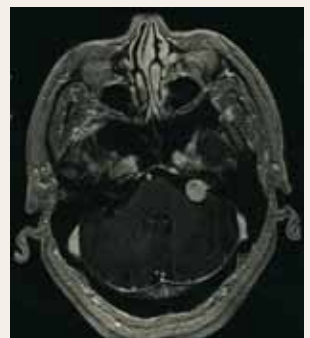
最後是，此類腦瘤依其惡性度可分四期：第一、二期為低惡性度腦瘤，多以手術完全切除為治療優先考量；第三、四期則考慮以手術切除、病理診斷確定後，輔以放射線治療。至於第一、二期手術後，腦瘤仍無法完全切除或腦瘤有復發情形；第三、四期腦瘤放射治療後，可考慮放射線手術追加治療。

神經腫瘤治療團隊

雙和醫院在吳志雄院長的支持下，整合神經外科之外科手術、加馬刀放射手術、血液腫瘤科之化學治療和標靶治療、放射腫瘤科之螺旋刀和折型光子刀，成立神經腫瘤治療團隊，不論在軟硬體方面，醫師臨床經驗上，都在國內居領先之地位，希望能為大臺北地區及國內外病人提供國際級之醫療服務。



■ 左側聽神經瘤病理診斷圖



■ 肺癌合併腦部轉移病理診斷圖



2010年12月門診時間表

備註

◎健康檢查特約門診：限約診者，如有
◎婦產科超音波特約門診：高層次超音
◎健兒門診：非一般門診，為施打預防

診區	科別	診間	星期一			星期二			星期三			
			上午	下午	晚上	上午	下午	晚上	上午	下午	晚上	
一樓	外科門診區	骨科	1	吳興盛 08053			邱彥碩 08441 (限50號)	邱彥碩 08441 (限60號)		吳興盛 08053		黃裕閔 08591
			2	李協興 08237			曾永輝 10686 (12/7開始)	曾永輝 10686 (12/7開始)		陳致宇 10207	陳致宇 10207	
			3	翁佩章 08348	黃裕閔 08591	蔡文基 60175 (限50號)	江長蓉 10687 (12/7開始)	翁佩章 08348 (限50號)	翁佩章 08348 (限60號)		李協興 08237 (限60號)	李協興 08237 (限80號)
		家庭醫學科 (*職業病特別門診)	5	杜瀛岳 10350	劉顯達 10202	陳筱筠 10003	劉家鴻 08469	周碩渠 09140	陳怡夙 08347	王慈峰 60055	劉顯達 10202	劉家鴻 08469
			6				林英欽 08048 (限約診)			錢世盈 60266 (限約診)	林英欽 08048	
		戒菸門診			劉顯達 10202	陳筱筠 10003	劉家鴻 08469	周碩渠 09140	陳怡夙 08347	王慈峰 60055	林英欽08048 劉顯達10202	劉家鴻 08469
	神經外科	9	林家璋 08050	葉宜憲 08354	林乾閱 08056	蔡行瀚 08004	曾元昀 60570 (12/7、21)	蔣永孝 60031	林乾閱 08056		蘇鈺凱 10463	
		10	曾元昀 60570	雷大雅 60563		廖國興 60401	葉宜憲 60449	林恩源 60449	雷大雅 60563	邱文達 07001		
		11	林乾閱 08056				陳淑美 60569		林家璋 08050			
	脊椎、背痛門診(神經外科)		曾元昀 60570	雷大雅 60563	林乾閱 08056		曾元昀 60570 (12/7、21)	林恩源 60449	林乾閱 08056		蘇鈺凱 10463	
	腦腫瘤、腦中風、腦血管病變 特別門診		林家璋 08050				葉宜憲 08354		雷大雅 60563		蘇鈺凱 10463	
	整形外科(美容外科)	13	鐘一傑 10294	陳振坤09335 (整型美容)		劉明孝 60104		李兆翔 09334	李兆翔 09334		鐘一傑 10294	
	一般外科	15	黃銘德 08142	李兆人 08251	謝志華 08214	謝志華 08214	丘基泰 10305	張東晨 09432	黃銘德 08142 (16診看診)	謝志華 08214	蘇智銘 08261	
	大腸直腸外科	15	郭立人 60415 (16診看診)		謝志華 08214	吳志雄 09800 (16診看診)		張東晨 09432	魏柏立 60040	謝志華 08214		
	乳房外科	15	蘇智銘 08261 (17診看診)		謝志華 08214	謝志華 08214			蘇智銘 08261 (17診看診)	劉自嘉 60042 (16診看診)	蘇智銘 08261	
	消化外科	15	黃銘德 08142	李兆人 08251			丘基泰 10305					
	肝膽外科	16							黃銘德 08142			
	血液病門診	21		趙祖怡 10575				蘇勇誠 09315	蘇勇誠 09315			
	腫瘤聯合門診	21	彭汪嘉康 08211	趙祖怡 10575	劉敏 60407	陳建銘 09314	謝耀宇 10573	蘇勇誠 09315	蘇勇誠 09315	謝耀宇10573 (20診看診) 賴基銘60050 (21診看診)	陳建銘 09314	
		22	蔡若婷 10576	賴允亮 09032 (腫瘤治療症狀緩和)		李明憲 09112			蔡若婷 10576			
		放射腫瘤科門診 (限約診)	地下二樓門診	李明憲 09112				賴允亮 09032 (腫瘤治療症狀緩和)		李明憲09112 蔡若婷10576		
	心臟血管外科	27	張宗豪 60034 (靜脈曲張)	林俊華 09598						胡珀元 08869		
	胸腔外科	28	張宗豪 60034 (27診看診)	張統優 09262		郭光泰 10205			張統優 09262	王良順 10037		
	泌尿科	29	陳冠州 08141	劉家宏 09599	劉家宏 09599	吳佳璋 08253	劉家宏 09599	吳佳璋 08253	陳冠州 08141			
	淋巴血管外科	30				許文憲 60030 (下肢淋巴水腫)						
	一般醫學外科 (教學門診)(限掛8號)	30										
減重特別門診					祝年豐09600 (代辦症候群 體重管理 二樓3診看診)	許雅雯08520 (散食運動藥物治療) (二樓復健部2診看診) (自費門診)	許雅雯 08520 (自費門診)					
眼門診 科區	眼科	1	林怡嬋 09313	林孟穎 10208	許紋銘 08054 (限50號)	李振東09518 (12/7、14) 林孟穎10208 (12/21、28)	吳建良 60045	林孟穎 10208	許紋銘 08054 (限60號)	林祐詩 60556	李振東09518 (12/1、8、15) 許紋銘08054 (12/22、29)	
		2	李振東 09518 (12/6、13)			林祐詩 60556	林怡嬋 09313 (限約診)		林怡嬋 09313	王宗仁 60555 (12/8、22)		
二樓	內科門診區	心臟內科	1	劉如濟 08051	宋立勤 10204	宋立勤 10204	曾元登 60430 (限40號)	宋立勤 10204	劉順鑫 08787	劉如濟 08051		洪明佑 08212 (限40號)
			2	郝文瑞 08780	洪明佑 08212		洪明佑 08212	劉如濟 08051		劉順鑫 08787	郝文瑞 08780	宋立勤 10204
			3	宋立勤 10204			祝年豐 09600			祝年豐 09600		
		職業醫學科	3		林慶豐 60283 (限約診)		祝年豐 09600	張武修 60416 (12/14、28)		祝年豐 09600		

有問題請電洽健檢中心：2249-0088轉分機2251-3 ©限約診：須與醫師事先約診
 香波、頸部透明帶、4D超音波，超音波預約專線：2249-0088 轉2984。
 針灸及兒童健檢專用。兒童卡介苗預防注射，限週五下午健兒門診施打(下午2點至4點)。

星期四			星期五			星期六		
上午	下午	晚上	上午	下午	晚上	上午		
黃裕閔 08591 (限80號)	邱彥碩 08441 (限60號)	邱彥碩 08441 (限60號)	吳興盛 08053 (限80號)					
曾永輝 10686 (12/9開始)				陳致宇 10207	陳致宇 10207			
江長蓉 10687 (12/9開始)	江長蓉 10687 (12/9開始)			李協興 08237 (限90號)		蔡文基 60175 (限50號)		
王永祥 60433	陳怡夙 08347	范豪益 60052* (19:00看診)	周碩渠 09140	劉家鴻 08469	劉顯達 10202 (限約診)	陳筱筠 10003		
	林英欽 08048	周碩渠 09140 (限約診)	杜瀛岳 10350	謝瀛華 60057 (限約診)		劉顯達 10202		
	陳怡夙 08347		周碩渠 09140	劉家鴻 08469		陳筱筠10003 劉顯達10202		
陳正冠 60037			林家璋 08050	林天仁 60038		曾元昀 60570		
李良雄 (教學門診) (限5位)	許明暉 60220	魏立 60203	葉宜憲 08354	蘇鈺凱 10463	龔煥文 60412	蘇鈺凱 10463		
陳正冠 60037		魏立 60203		林天仁 60038	龔煥文 60412	曾元昀 60570		
			林家璋 08050					
			鐘一傑 10294			黃志宏 08259		
張東晟 09432	梁宏華 60294	李兆人 08251	丘基泰 10305	張東晟 09432	黃銘德 08142	李兆人 08251		
張東晟 09432				張東晟 09432				
吳志雄 09800 (16診看診)	梁宏華 60294			謝志華 08214 (16診看診)		蘇智銘 08261 (16診看診)		
		李兆人 08251	丘基泰 10305		黃銘德 08142	李兆人 08251		
		李兆人 08251 (15診看診)				李兆人 08251 (15診看診)		
趙祖怡 10575	趙祖怡 10575			蘇勇誠 09315				
趙祖怡 10575	趙祖怡 10575	姚乃舜 60229	陳建銘 09314	蘇勇誠 09315	謝耀宇 10573			
梁永昌 60576			賴允亮 09032 (腫瘤治療症狀緩和)	李明憲 09112				
李明憲 09112	蔡若婷 10576			賴允亮 09032 (腫瘤治療症狀緩和)				
	林俊華 09598 (靜脈曲張)		胡珀元 08869					
			王良順 10037	郭光泰 10205				
吳佳璋 08253	劉家宏 09599		陳冠州 08141	吳佳璋 08253	陳冠州 08141	劉家宏 09599		
			祝年豐 09600 代謝症候群、體重管理 (二樓3診看診)	劉燦宏08055 (飲食運動藥物治療) (二樓復健部2診看診) (自費門診)	劉燦宏 08055 (二樓復健部看診) (自費門診)			
許紋銘08054 (12/9-23) 賴史忠60574 (12/2-16) (每診限50號)	許紋銘08054 (12/9-23) 賴史忠60574 (12/2-16) (每診限50號)	林孟穎 10208	許紋銘 08054 (限50號)	林怡嬋 09313 (限60號)	林怡嬋 09313 (限50號)	許紋銘 08054 (12/11-25) 每診限70號	李振東 09518 (12/4-18)	
王宗仁 60555	林孟穎 10208		何昭德 60272			林怡嬋 09313 (12/11-25)	林孟穎 10208 (12/4-18)	
曾元登 60430 (限40號)	劉如濟 08051		劉順鑫 08787	劉順鑫 08787	劉如濟 08051	郝文瑞 08780		
宋立勤 10204		郝文瑞 08780	宋立勤 10204			劉順鑫 08787		
	祝年豐 09600	許義明 60426	祝年豐 09600					
	祝年豐 09600	范豪益 60052 (一樓5診看診)	祝年豐 09600					

日	一	二	三	四	五	六
			1	2	3	4
5	6	7	8	9	10	11
12	13	14	15	16	17	18
19	20	21	22	23	24	25
26	27	28	29	30	31	

日	一	二	三	四	五	六
						1
2	3	4	5	6	7	8
9	10	11	12	13	14	15
16	17	18	19	20	21	22
23	24	25	26	27	28	29
30	31					

看診時間

上午門診 09:00~12:00
 下午門診 14:00~17:00
 夜間門診 18:00~21:00

看診報到截止時間

上午門診 11:30
 下午門診 16:30
 夜間門診 20:30

掛號須知

現場掛號

上午門診 08:00~11:30
 下午門診 13:00~16:30
 夜間門診 17:00~20:30

預約掛號

- 自動掛號機 (24小時) 一樓大廳志工服務台旁
- 網路預約掛號 (24小時) www.shh.org.tw
- 語音預約掛號 (24小時) 專線：2248-0098
- 人工預約掛號 (專線：2248-0607)

星期一至星期五(上、下午) 上午：08:00~12:00
 星期六(上午) 下午：13:00~17:00

當診可掛號時段

- 同現場掛號時段
- 自動掛號機、網路及電話語音掛號：
 - 上午門診：08:00~11:00
 - 下午門診：13:00~16:00
 - 夜間門診：17:00~20:00
- 人工掛號(專線2248-0607)：
 - 上午門診：08:00~11:00
 - 下午門診：13:00~16:00

門診注意事項：

1. 初診預約病患請先到服務檯填寫「基本資料」再到掛號櫃檯報到。
2. 看診後請先至批價櫃檯批價，再到藥局領藥。
3. 若無法於當日就診者，請於前一日電話告知預約號改期或取消。

退費需知：

1. 請於就醫當日起7日內(不含例假日)
2. 於本院門診時間
3. 請攜帶健保卡、本院收據、身分證明文件(兒童請帶戶口名簿)
4. 至門診批價櫃檯辦理退費(前項缺一或逾期均不受理)。
5. 逢月底，請於隔月2號前來辦理退費。

診斷證明書申請流程

- 第一次開立診斷證明書：
 1. 掛號後，至診間候診，醫師診察時，向醫師說明申請用途(如需英文診斷書請事先告知醫師)。
 2. 至批價櫃檯批價繳費，並告知所需份數。
 3. 至一樓「關防用印」櫃檯蓋關防。
- 已開立過診斷證明書，三個月內回來重開：
 1. 請直接到「關防用印」櫃檯，請告知診斷證明書的「流水編號」或「開立日期」。
 2. 批價後直接用印。

診區	科別	診間	星期一			星期二			星期三		
			上午	下午	晚上	上午	下午	晚上	上午	下午	晚上
內科門診區	神經科	5	陳致中 08788			陳致中 08788 (睡眠障礙)			陳柏志 09182	鍾禎智 10670	
		6	鄔定宇 08242	游家銘 60109	胡朝榮 08216		陳柏志 09182	鍾禎智 10670	鄔定宇 08242 (睡眠障礙)	陳晉誼 60429	鄔定宇 08242
	腎臟內科 (慢性腎病特別門診)	7	吳美儀 09643			蔡慧芳 08239			范揚智 08679		
	腎臟內科	8	許永和 08060	林裕峯 08681	蔡慧芳 08239	范揚智 08679	林裕峯 08681	林添松 60341	許永和 08060	蔡慧芳 08239	吳美儀 09643
	新陳代謝科	9	蔡昆原 08683	謝安慈 08058		劉偉翰 60573			謝安慈 08058		
		10	吳忠擇 08786		吳忠擇 08786		蔡昆原 08683		吳忠擇 08786		蔡昆原 08683
	甲狀腺超音波特別門診(限約診)			吳忠擇 08786							
	糖尿病衛教門診 (需新陳代謝科轉介)		衛教師	衛教師		衛教師	衛教師		衛教師	衛教師	
	營養諮詢門診(限約診)					營養師	營養師		營養師		
	風濕免疫過敏科	11			周貝倫 09579	周貝倫09579 (生物製劑 標靶治療)			張棋楨 60111	周貝倫09579 (骨質疏鬆症治療)	
	胸腔內科	12	李俊年 08057	陳資濤 09330	張志誠 09005	陳資濤 09330 (睡眠呼吸障礙)		李俊年 08057	張志誠 09005 (肺癌)	李俊年 08057	陳資濤 09330
		13									
	一般內科(教學門診)(限掛8位)	13									
	消化內科 (肝膽腸胃科)	15	林志峰 09440	鄭勇山 08210	陳明堯 08350	陳明堯 08350	簡錫淵 09003	吳立偉 09439	鄭勇山 08210		
		16	李宜霖 10001	吳立偉 09439		劉泮甫 10203	劉泮甫 10203		陳永發 60075		李宜霖 10001
	感染科	17	劉永慶 08682	劉湘美 10638		劉永慶 08682	劉湘美 10638			劉湘美 10638	
	精神科(身心科)	18				鐘國軒 60118				黃守宏 60155 (睡眠障礙)	
		19	陳佳惠 08358	陳佳惠 08358 (睡眠障礙)	李信謙 08518	李信謙 08518	陳佳惠 08358 (睡眠障礙)		陳嘉新 10206		陳佳惠 08358
	健中檢心	健康檢查 門診體檢	健檢中心	周碩渠 09140	陳怡夙 08347		周碩渠 09140	劉顯達 10202	杜瀛岳 10350	劉家鴻 08469	
耳鼻喉科	耳鼻喉科	1	黃鈞鼎 08240	賴銘堂 60080	李飛鵬 60340	趙品植 09312	詹維軒 09177	韋志暉 60462	王興萬 10483	陳聰明 09326 (限20號)	黃鈞鼎 08240 (睡眠呼吸障礙手術)
		2	趙品植 09312 (睡眠呼吸障礙手術)			王興萬 10483			陳聰明 09326		
	喉門	口腔癌特約門診		陳聰明 09326 (限約診)		陳聰明 09326 (限10號)				黃鈞鼎 08240 (限約診)	
	頭頸部腫瘤門診		黃鈞鼎 08240			趙品植 09312		王興萬 10483	陳聰明 09326 (限20號)		
頸區	沙啞及聽障門診				王興萬 10483			王興萬 10483			
婦科門診區	婦產科	2	楊振銘 09327			楊振銘 09327	王瑞生 60289		薛瑞元 08003	楊振銘09327 (婦女泌尿暨 更年期特別門診)	
		3	張君堯 09567 (高危險妊娠特別門診)	毛士鵬 10002	陳建翰 08865	毛士鵬 10002	馬佩君 60180	張君堯 09567 (青少年婦女特別門診)	仇思源 60010	許朝欽 60421 (不孕症門診)	陳建翰 08865
	超音波特約門診 (限約診)		何佩玲 60402						毛士鵬 10002		
兒科門診區	小兒外科	1		黃振盛 60033							
	小兒科	2	◎一般兒科：郭雲鼎、林文川、林聖傑、王傳育、楊晨、簡文彥、蔡亞秦、陳韻如、黃琮聖、白家銘、柯和順 ◎小兒神經科：郭雲鼎、王傳育 ◎小兒感染科：林文川								
		3	林聖傑 09261		林聖傑 09261	楊晨 60085				王傳育 10348	
			郭雲鼎 08052	林文川 09009	簡文彥 60129	王傳育 10348	王傳育 10348	林文川 09009	郭雲鼎 08052	蔡亞秦 60208	白家銘 09322
			郭雲鼎 08052			王傳育 10348	王傳育 10348		郭雲鼎 08052	王傳育 10348	
				林文川 09009				林文川 09009			
			林聖傑 09261		林聖傑 09261						
						楊晨 60085					
					簡文彥 60129						
						林聖傑 09261		蔡亞秦 60208	林文川 09009		
復健科門診區	復健科	1	劉燦宏 08055	吳錦雲 09442	饒紀倫 08519	林雪驥 60209	邱志鴻 60086	許雅雯 08520	饒紀倫 08519	許雅雯 08520	吳錦雲 09442
		2	陳弘洲 10462			吳錦雲 09442	許雅雯 08520 (減重自費門診)		陳弘洲 10462		
	疼痛門診	2			饒紀倫 08519 (1診看診)				饒紀倫 08519 (1診看診)	饒紀倫 08519 (限約診)	

電話語音掛號系統操作步驟



- 請輸入您需要的語言：**
國語請按「1」，台語請按「2」。
- 請輸入您需要的功能：**
預約掛號請按「1」，取消預約掛號請按「2」，查詢掛號請按「3」，查詢醫師看診時間請按「4」，快速預約掛號請按「9」。
- 請選擇使用身分證或病歷號碼（掛號證）：**
身分證請按「1」，病歷號碼請按「2」。
- 請輸入您的身分證號碼或病歷號碼：**
身分證請輸入11碼數字，病歷號碼請輸入8碼數字。身分證號碼前二位為英文字母代碼，後9位為身分證後9位數字。例如身分證號碼為：A123456789，則在輸入身分證號時輸入01-123456789，英文字母代碼對照如下：

A	B	C	D	E	F	G	H	I	J	K	L	M	N	O	P	Q	R	S	T	U	V	W	X	Y	Z
0	0	0	0	0	0	0	0	1	1	1	1	1	1	1	1	1	1	2	2	2	2	2	2	2	
1	2	3	4	5	6	7	8	9	0	1	2	3	4	5	6	7	8	9	0	1	2	3	4	5	6
- 請輸入確認鍵：**
正確請按「1」，錯誤請按「0」。
- 請輸入月份日期：**
請輸入4碼日期例如：8月8日則輸入0808，12月25日則輸入1225，依此類推。
- 請輸入午別：**
請輸入1碼午別代號，「1」表示上午，「2」表示下午，「3」表示晚上。
- 請輸入醫師代號：**
請輸入5碼醫師代號。
- 請輸入確認鍵：**
正確請按「1」，錯誤請按「0」。
- 語音回報處理結果：**
您掛○月○日星期○，○午，第○○號，○○○醫師，請於當天○○點○○分，到後診室後診。

其他相關流程



- 取消預約掛號：**
先選擇使用身分證號碼或病歷號碼，輸入證件號碼，系統會播報號碼讓使用者確認，再依語音指示依次輸入取消的日期、午別、醫師代號，輸入完畢後系統會播報相關資料讓使用者確認，確認後系統將進行取消作業，若取消成功將會播報「您已取消」。
- 查詢預約掛號：**
先選擇使用身分證號碼或病歷號碼，輸入證件號碼，系統會播報號碼讓使用者確認，確認後系統會進行查詢，依查詢結果播報掛號狀況。
- 查詢醫師看診時間：**
可選擇查詢某位醫師二週內的看診時間，或可預約日期內某一天的醫師排班。查詢醫師看診時間，必須輸入醫師代碼，查詢某日醫師排班必須輸入日期，系統會依輸入資料播報查詢結果。
- 快速預約掛號：**
先選擇使用身分證號碼或病歷號碼，然後一次輸入預約掛號所需的資料，包括身分證號碼（或病歷號碼）、預約日期、午別、醫師代號共21位（18位）號碼。系統會依輸入資料進行預約掛號，若掛號成功，將會播報使用者的預約掛號的日期、星期、午別、看診號碼、醫師姓名及到診時間。



星期四			星期五			星期六	
上午	下午	晚上	上午	下午	晚上	上午	
胡朝榮 08216 (睡眠障礙)	陳柏志 09182	陳致中 08788	陳致中 08788 (限80號)	胡朝榮 08216 (失智症)	陳柏志 09182	陳柏志 09182 (12/4、18)	鍾禎智 10670 (12/11、25)
林裕峯 08681 (教學診)(限10位)		陳致中 08788	鄒定宇 08242 (睡眠障礙)	鍾禎智 10670	陳柏志 09182		
蔡慧芳 08239		范揚智 08679	吳美儀 09643		許永和 08060	吳美儀 09643	范揚智 08679
張俊仁 60021		謝安慈 08058	林裕峯 08681			謝安慈 08058	蔡昆原 08683
吳志擇 08786			蔡昆原 08683	吳志擇 08786		蔡昆原 08683	
	謝安慈 08058			蔡昆原 08683			
衛教師	衛教師		衛教師	衛教師			
營養師			營養師				
周貝倫 09579	邱啟勝 60273		周貝倫09579 (關節尿酸尿酸注射門診)(限約診)			廖學聰 60112	
林啟嵐 09441	陳資濤 09330	林啟嵐 09441	張志誠 09005 (睡眠呼吸障礙)	林啟嵐 09441		李俊年 08057	林啟嵐 09441
劉湘美 10638 (12/2)	蔡昆原 08683 (12/16)		陳柏志 09182 (12/10)	劉泮甫 10203 (12/24)			
簡錫淵 09003	鄭勇山 08210	林志峰 09440	鄭勇山 08210		劉泮甫 10203	陳明堯 08350	
吳立偉 09439			簡錫淵 09003	李宜霖 10001		林志峰 09440	
劉湘美 10638 (12/9、16、23、30)	劉永慶 08682		劉永慶 08682				
盧孟良 60072 (成人門診)	陳嘉新 10206		李儒卿60205 (兒童心智限約診) (二樓兒科1診看診)	邱一航 60114 (成人門診)			
陳嘉新 10206	李信謙 08518 (睡眠障礙)		李信謙 08518		陳嘉新 10206	陳佳惠 08358	
林英欽 08048	杜瀛岳 10350		陳怡夙 08347	劉顯達 10202		劉家鴻 08469	
黃鈞鼎 08240	趙品植 09312	趙品植 09312	陳聰明 09326	陳聰明 09326 (睡眠呼吸障礙手術)	王興萬 10483	黃鈞鼎 08240	
詹維軒 09177			詹維軒 09177			詹維軒 09177 (睡眠呼吸障礙手術)	
				詹維軒 09177 (限10號)			
黃鈞鼎 08240			詹維軒 09177	陳聰明 09326		詹維軒 09177	
陳建翰 08865		楊振銘 09327	陳建翰 08865			楊振銘 09327	
毛士鵬 10002	馬佩君 60180			張君堯 09567	毛士鵬 10002 (高危險妊娠特別門診)	張君堯 09567	
	楊振銘 09327			何佩玲 60402			
			李儒卿 60205 (兒童心智)(限約診)		黃振盛 60033		

◎小兒過敏氣喘免疫科：林聖傑 ◎小兒心臟內科：簡文彥 ◎小兒腎臟科：蔡亞泰
◎小兒遺傳/新陳代謝科：楊晨 ◎兒童重症醫學：郭雲鼎、簡文彥

林聖傑 09261	簡文彥 60129	王傳育 10348	黃琮聖 09321	柯和順 09323	郭雲鼎 08052	林聖傑 09261	
		王傳育10348 (迷走神經刺激術特別門診) (限約診)(12/10、24)			郭雲鼎 08052	林文川 09009	
		王傳育10348 (迷走神經刺激術特別門診) (限約診)(12/10、24)					
林聖傑 09261						林文川 09009	
	簡文彥 60129					林聖傑 09261	
	林文川 09009			郭雲鼎 08052			
劉燦宏 08055	饒紀倫 08519	陳弘洲 10462	許雅雲 08520	王正樑 60176	劉燦宏 08055	陳弘洲 10462	
吳錦雲 09442 (限約診)	葉榮顯 50030 (限約診)			劉燦宏 08055 (減重自費門診)			
	饒紀倫 08519 (1診看診)						

診區	科別	診間	星期一			星期二			星期三			
			上午	下午	晚上	上午	下午	晚上	上午	下午	晚上	
二樓	牙科門診區	一般門診	輪值醫師◎牙科以現場報到為主。◎牙科看診時間較長，敬請見諒。									
		家庭牙醫學科		柯恩生 50067	柯恩生 50067							
		人工植牙特別門診 (自費門診)	黃茂栓 08686	黃茂栓 08686		黃茂栓 08686	黃金聲 09520	羅金文 09517 (限約診)	林哲堂60138 張維仁08806	羅金文 09517	羅金文 09517	
		口腔顎面外科	黃茂栓 08686	呂邁 60206			黃金聲09520 楊沛青60151 (12/7-21)	黃金聲 09520	黃茂栓 08686 (限約診)	羅金文 09517	羅金文 09517	
		口腔內科							郭倍榮 60554	郭倍榮 60554		
		老人專科門診	林錫奎 09325	柯恩生 50067	柯恩生 50067	劉閔結 60243 (12/7-21)						
		口腔癌特診	羅金文 09517 (限約診)			黃金聲 09520 (限約診)	黃金聲 09520	羅金文 09517 (限約診)	黃金聲 09520	羅金文 09517	羅金文 09517	
		鑲復假牙	王茂生 60189	林錫奎 09325		林錫奎09325 (12/14-28) 劉閔結60243 (12/7-21)	姜又慈 09433		林哲堂 60138	姜又慈 09433	林錫奎 09325	
		牙周病專科		連淑君 09346		張維仁 08806	連淑君 09346	鄭嘉瑤 60391 (12/14、28)	張維仁 08806	呂炫堃 60436		
		齒顎矯正(自費門診)					黃慧瑜 08866		盧建勳 60562 (12/1-15)(限約診)	林子郁60183 (12/8)(限約診) 黃慧瑜08866 (青少年齒顎矯正) 盧建勳60562 (青少年齒顎矯正) (12/1-15、22-29)(限約診)	黃慧瑜08866 (12/8、22-29) 盧建勳60562 (12/1-15)(限約診)	
		根管治療專科門診	朱靄玲 10460	林玥姣 10349 (限約診)	林玥姣 10349 (限約診)	林玥姣 10349	林玥姣 10349	朱靄玲 10460 (限約診)	林玥姣 10349 (限約診)	朱靄玲 10460	朱靄玲 10460	
		兒童牙科					黃慧瑜 08866			黃慧瑜 08866	黃慧瑜 08866 (12/8、22-29)	
		健兒牙科 (塗氟、保健)(限小兒科醫師約診)		輪值醫師			黃慧瑜 08866			輪值醫師		
	醫學美容中心	醫學美容診	請經由皮膚科或整型外科醫師約診									
三樓	皮膚科	皮膚科	1 李婉若 08250	林明秀 09008	葉斯維 09333	林明秀 09008	許浚翹 10295	李婉若 08250	李婉若 08250	曾德朋 60026	林明秀 09008	
		皮膚科特約門診(限約診)	2		葉斯維 09333 (自費門診)	葉斯維09333 (自費治療門診) (限約診)	翁德麗 60290	李婉若 08250 (自費門診)				
五樓	特殊需求者口腔照護中心 (採用約診方式) 請電洽：(02)2249-0088 轉1451或1452		柯恩生 10459	許家禎 50046 (12/6)			曾振華 60420			柯恩生 10459		
			江錫仁 50026	石公燦 60163		黃大森 50001	柯恩生 10459					
			李玉閣 60161 (12/13-27)	葉裕全 50063 (12/13)		許丕緒 60168	黃淳豐 60167 (12/7)		許丕緒 60168	吳國雄 60170	吳國雄 60170	
			許獻忠 60150 (12/6-20)	林子勤 50059 (12/20)					吳國雄 60170			
				吳羽宣 50065 (12/27)								
地下一樓	傳統醫學科(中醫科) 中醫現場號自20號起 ※三九貼期間自12/18~1/31， 門診時段內皆可掛號治療	1	王繼榮 09010 (限00號) (中醫內科/胃食道逆流)	王繼榮 09010 (中醫婦科) (異位性皮膚炎)		王繼榮 09010 (婦科、腸胃肝膽)		王繼榮 09010 (限70號) (睡眠障礙)	王繼榮 09010 (鼻過敏、頭面神經麻痺)	王繼榮 09010 (限約診)	王繼榮 09010 (限約診)	
		2			李彩鳳 10461 (糖尿病、高血壓、內分泌疾患)	李彩鳳 10461 (癌症輔助治療)	陳家莉 09276 (消化不良) (食道逆流)		李彩鳳 10461 (中醫婦科、針灸)	陳家莉 09276 (過敏性鼻炎)		
		5			陳家莉 09276 (慣性便秘)	王國成 09644 (婦科腸胃泌尿) (呼吸疾病)	陳家莉 09276 (兒童理小調理)	王國成 09644 (異位性皮膚炎) (中風復健)	戴承杰 60241 (限100號)			
		6			王國成 09644 (骨關節炎) (睡眠障礙)							
中高壓心氧	高壓氧中心											
	問題傷口門診					毛士鵬 50024						
	睡眠障礙特別門診		趙品植 09312 (二樓耳鼻喉科看診)	陳佳惠 08358 (二樓身心科看診)		陳致中 08788 (二樓神經科看診)	陳佳惠 08358 (二樓牙科看診)		鄔定宇 08242 (二樓神經科看診)	黃金聲 09520 (二樓牙科看診) (限約診)		
			羅金文 09517 (二樓牙科看診) (限約診)		陳資濤 09330 (二樓胸腔科看診)	自費心理師 林詩淳 09504 (十樓睡眠中心看診)		自費心理師 林詩淳 09504 (十樓睡眠中心看診)	黃鈞鼎 08240 (二樓耳鼻喉科看診)			
		◎睡眠障礙：陳佳惠、陳致中、胡朝榮、李信謙、鄔定宇、陳嘉新 ◎睡眠呼吸障礙：陳資濤、林啟嵐 ◎止鼾牙套：黃茂栓、羅金文、黃金聲 ◎自費心理諮詢：失眠非藥物治療/自律神經功能檢測諮詢										
	疼痛特別門診 ◎超音波導引注射：饒紀倫 ◎熱凝療法：林天仁 ◎纖維肌痛症：陳嘉新、饒紀倫			饒紀倫 08519 (二樓復健科看診)				饒紀倫 08519 (二樓復健科看診)	蘇鈺凱 10463 (一樓神經外科看診)			
		鄔定宇 08242 (二樓神經科看診)										

星期四			星期五			星期六	
上午	下午	晚上	上午	下午	晚上	上午	
牙科部諮詢及轉診專線:(02)2249-0088轉2556							
吳政道10025 許恩璋60568	柯恩生 50067	許家禎 08687	柯恩生 50067				
羅金文 09517	黃茂栓 08686	黃茂栓 08686	黃茂栓 08686 (限約診)	張維仁 08806	林錫奎 09325	黃茂栓 08686	
羅金文 09517	黃金聲 09520	黃茂栓 08686		黃茂栓 08686	黃金聲 09520	羅金文 09517 (限約診)	郭倍榮 60554
吳冠緯 09521	柯恩生 50067		柯恩生50067 王本華60202	王本華 60202	吳冠緯 09521		
羅金文 09517	黃金聲 09520			黃金聲 09520 (限約診)	黃金聲 09520	羅金文 09517 (限約診)	
吳冠緯09521 顏學賢60567 (12/30)	姜又慈09433 顏學賢60567 (12/30)		林錫奎 09325				
		吳政道 10025	林世榮 60275 (12/10、17、24、31)	吳政道 10025			
				黃慧瑜 08866 (青少年醫領域正)		黃慧瑜 李勝揚 盧建勳 08866 60196 60562 (12/4) (限約診) (12/11) (限約診)	
李芳漪 10314	張元彥 60199 (限約診)		林玥玟 10349 (限約診)	林玥玟 10349 (限約診)			
	莊才逸 60198			謝承祐 60235 (12/10、24)		黃慧瑜 08866 (12/4)限25人	莊才逸 60198 (12/11)限25人
	莊才逸 60198			輪值醫師			

葉斯維 09333	翁德麗 60290	許浚翹 10295	李婉若 08250	林明秀 09008	許浚翹 10295	李婉若 08250	
曾德朋 60026 (自費門診)			林明秀 09008 (自費門診)	李婉若 08250 (自費門診)		曾德朋 60026 (自費門診)	
黃茂栓 50045 (12/2、16、30)	周昱廷50062 連淑君50043 (12/2、30)					林鴻津 60172	
黃大森 50001	楊雅婷50060 吳羽宣50065 (12/9)		曾煥井 60408 (12/10、17、24、31)	林志開 60565		蔡鵬飛 60173 (12/4、18)	
王榮昌 60451	葉裕全50063 連淑君50043 (12/16)		黃明裕 60435 (12/10、17、24、31)	李信宏 60171 (12/3、17)		葉必信 60174	
柯恩生 10459	林子勤50059 許家禎50046 (12/23)		楊超捷 50068 (12/3)				
黃淑賢 60577 (12/9、16、23、30)	黃淑賢 60577 (12/9、16、23、30)						

王繼榮 09010 (腸胃肝膽、更年期)			王繼榮 09010 (皮膚科、鼻炎) (限50號)	王繼榮 09010 (脹氣便秘、痛經) (限70號)	王繼榮 09010 (皮膚科、內科)		
		李彩鳳 10461 (中醫兒科)		李彩鳳 10461 (針灸、筋骨酸痛)	李彩鳳 10461 (皮膚科、過敏性疾患)		
	陳家莉 09276 (睡眠障礙)		陳家莉 09276 (皮膚疹)	陳家莉 09276 (婦科調理)	陳家莉 09276 (婦科調理)		
	王國成 09644 (痛風、失眠) (肝膽腸胃疾患)	王國成 09644 (骨質疏鬆) (攝護腺障礙)	王國成 09644 (骨質疏鬆) (中風復健)	王國成 09644 (更年期障礙、痛經) (過敏氣喘)	王國成 09644 (骨關節炎) (痛風、耳鳴)		
	毛士鵬 50024						
	毛士鵬 50024						
胡朝榮 08216 (二樓神經科看診)	李信謙 08518 (二樓身心科看診)		鄔定宇 08242 (二樓神經科看診)	陳聰明 09326 (二樓耳鼻喉科看診)		詹維軒 09177 (二樓耳鼻喉科看診)	
	黃茂栓 08686 (二樓牙科看診)		張志誠 09005 (二樓診看診)		陳嘉新 10206 (二樓身心科看診)		

、張志誠 (每診限5號，初診收費550元/30分鐘) ©睡眠呼吸障礙手術：趙品植、黃鈞鼎、陳聰明、詹維軒

陳嘉新 10206 (二樓精神科看診)	饒紀倫 08519 (二樓復健科看診)		陳致中 08788 (二樓神經科看診)	林天仁 60038 (一樓神經外科看診)			
	陳柏志 09182 (二樓神經科看診)			蘇鈺凱 10463 (一樓神經外科看診)			

慢性處方箋預約領藥(免掛號費)

網址預約：<http://www.shh.org.tw>

人工預約：2249-9961

星期一~星期五 上午：08:00~12:30

下午：13:30~17:00

星期六 上午：08:00~12:00

* 請攜帶健保卡、處方箋，至藥局或大廳批價櫃檯批價→藥局排隊領藥

* 當日22時前請完成領藥，逾時需重新預約

病歷影本申請作業

1.病歷影本之受理程序：

(1)申請方式：可至13號「關防用印」櫃檯臨櫃申請，或傳真(02-2248-1121)申請。

(2)申請人以病患本人為主；非病患本人或法定代理人之申請人，應另檢附病人之委託書；病人為未婚之未成人者，應檢附其法定代理人之委託書。代理人需檢附病人身分證正本、健保卡及代理人身分證正本。

(3)申請書及委託書可於本院網站下載。

(<http://www.shh.org.tw>)

2.申請時間：

上班時間內，週一至週五：8:00~12:00；

13:00~17:00；週六：8:00~11:30。

3.取件：檢驗報告可當日索取，病歷影印需3個工作天

愛心捐款方式

戶名：行政院衛生署雙和醫院—委託臺北醫學大學興建經營

1、社工基金愛心捐款：

劃撥帳號：50104768(中華郵政)

聯絡人：社工室 劉冠宜小姐

(分機：2403)

2、其他用途捐款：

匯款帳戶：台新商業銀行-中和分行

活期儲蓄存款帳號：20201010123456

聯絡人：祕書室 陳孟昀小姐

(分機：8816)

10月份 捐款芳名錄

社工基金捐款人姓名/金額	捐款人姓名/金額
趙興漢 500,000	浩然基金 1,500,000
其他金額：	台灣亞祿加股份有限公司
李愛卿、王藝珊、吳瑞虹、古潤玲、彭士穎、彭士勳、黃中宜、黃移文、程瓊麗、彭進富、彭士鴻、陳麗帆、沈桂新、賴昱樺、黃麗汀、陳鷹翔、陳利利、汪震台、汪詩婕、汪元浩、才賦品牌形象顧問有限公司	300,000
	不具名 200,000
	其他金額：
	順新救護車有限公司、忠誠殯儀股份有限公司、蔡鵬飛、葉必信、吳志雄



感謝善心人士捐款



各科症狀參考表



骨科	骨折、骨骼疼痛、脫臼、骨髓炎、關節退化、腰酸背痛、關節炎、骨畸形、骨腫瘤、脊椎病變、小兒骨關節異常、脊椎骨骨折、脊椎側彎、駝背、僵直性脊椎炎畸形、坐骨神經痛、運動傷害。
家庭醫學科	16歲以上不分性別，凡症狀未明者，均可看診。特別適於初診篩檢、一般疾病及長期慢性病的追蹤診療，並作預防注射及健康檢查評估建議。一般疾病如感冒、頭痛、腰酸背痛、頭暈、疲倦、消化不良、腹瀉、關節炎風濕痛等。中老年慢性病如高血壓、心臟病、糖尿病、高血脂、痛風、骨質疏鬆、更年期症候群等。
整形外科	美容整形（雙眼皮、去眼袋、隆鼻、狐臭、隆下巴、隆乳、拉皮、抽脂、磨皮、修疤、除痣、除斑）、先天畸形（唇裂、顎裂及各種臉部畸形、多指症、併指症及其他手部先天畸形）、手外科（一切手部外傷、骨折）、頭頸部腫瘤（良性及惡性腫瘤）、燙傷或疤痕、一般整形（全身皮膚各種良性、惡性腫瘤及潰爛）。
神經外科	頭、脊髓外傷、周邊神經損傷、多汗症、頸或腰椎骨刺合併神經痛、背部疼痛、四肢酸麻、腦瘤、脊椎瘤、腦中風外科治療、動脈瘤、動靜脈畸形及其他腦血管疾病、先天性畸形如水胎痕、帕金森氏症、三叉神經痛、坐骨神經痛、半面顏面神經痙攣。
一般外科	一般外科：皮膚及皮下腫塊、疝氣、腹痛、腹膜炎、盲腸炎、腸阻塞、膽囊炎、膽結石、肝腫瘤、胰臟癌、甲狀腺疾病、頸部腫塊、腹腔鏡手術。直腸肛門科：痔瘡、血便、肛瘻、便秘、大腸疾病。乳房外科：乳房腫塊、乳癌、乳房疾病。
腫瘤聯合門診	頭頸部腫瘤、婦科腫瘤、腫瘤內科、乳房腫瘤、肝膽胰腫瘤、大腸直腸腫瘤、胃部腫瘤、肺及胸腔腫瘤、腦腫瘤、骨骼腫瘤等特別門診。
血管外科及淋巴疾病	下肢動脈阻塞（包括間歇性跛行、靜止痛、足趾潰瘍或壞死等）、糖尿病足潰瘍、靜脈曲張、靜脈潰瘍、動靜脈瘻管等。
胸腔外科	氣胸（呼吸急促）、肺肋膜積水、肺部腫瘤、肺膿瘍、縱膈腔腫瘤、胸部外傷（撞傷、槍傷、刀傷）、食道疾病（食道癌、灼傷、狹窄等）。
心臟外科	冠狀動脈阻塞、心臟瓣膜狹窄或逆流、細菌性心內膜炎、心包膜積水、心包膜炎、先天性心臟病等。
小兒外科	疝氣修補、陰囊水腫切除、隱睾矯正、包皮手術、尿道下裂矯正、泌尿道畸形及尿液逆流矯正、腫瘤切除、胃腸道及肝膽手術、肛門疾病、漏斗胸及雞胸矯正、食道及肺臟手術。
泌尿科	小兒及成人腹股溝疝氣、腰痛及血尿、腎臟結石、輸尿管結石及膀胱結石、攝護腺肥大、小便無力、頻尿、急尿、夜間頻尿、攝護腺發炎、泌尿道發炎（小便疼痛、血尿）、尿失禁、精索靜脈曲張、陰囊腫痛、血精、夜間遺尿（尿床）、包皮過長、隱睾症、男性結紮、男性性功能障礙、男性不孕症、性病、泌尿道腫瘤。
眼科	一般眼疾、視網膜剝離、飛蚊症、眼瞼整形重建、雙眼皮手術、去眼袋、肉毒桿菌之注射、眼瞼下垂、黃斑部病變、白內障、青光眼、斜視、弱視、結膜角膜炎、角膜移植、視力保健、驗光、眼窩腫瘤、鼻淚管阻塞、糖尿病眼病變。
心臟內科	高血壓、血脂異常、心絞痛、心肌梗塞、胸痛、胸悶、氣喘（哮喘）、心臟衰竭、心悸、心律不整。
感染科	發燒、咳嗽、小便疼痛困難、全身酸痛、腹瀉、不明熱、上呼吸道感染、肺炎、肺結核、泌尿道感染、感染性腹瀉、腹部膿瘍、中樞神經系統感染、心內膜炎、軟組織發炎、蜂巢組織炎、骨髓炎。
胸腔內科	咳嗽、咳血、氣喘、胸悶、慢性阻塞性肺疾病、肺結核、肺腫瘤、慢性肺病、肺炎、呼吸道異物取出、塵肺炎、肺症（包括肺氣腫及慢性支氣管炎）、肺膿瘍、支氣管炎及支氣管擴張等各種肺部疾病、膿胸、肋膜炎等各種肋膜疾病與縱膈病變。
神經科	頭痛、頭暈、癲癇、中風、半身不遂、肌力減退喪失、肢體無力、手腳麻木、頸痛、背痛、腦炎、腦膜炎、肌肉病變、各種神經痛肌肉抽搐、痙攣、手腳顫抖、不自主運動、步調不穩、失語症、意識障礙、癡呆、暈眩、腰酸背痛、眼球運動障礙、顏面神經障礙、職業性神經系統疾病。
腎臟內科	急慢性腎衰竭之血液透析治療（洗腎）、腹膜透析治療、急慢性腎功能不全、糖尿病腎病變之防治、高血壓、痛風、泌尿道感染、水腫、蛋白尿、血尿、腰痛。
風濕免疫科	臉頰紅斑、晨間僵硬、關節腫脹、肌肉酸痛、慢性背痛、過敏性鼻炎、氣喘、紅斑性狼瘡、多肌炎、硬皮病、血管炎、類風濕性關節炎、退化性關節炎、痛風、僵直性脊椎炎、肌腱炎等。
精神科	失眠、焦慮症、緊張性頭痛、身心症、躁鬱症、恐慌症、強迫症、失智症、精神分裂、妄想症、幻聽、自殺、藥癮、酒癮、毒癮、智能不足、兒童及青少年問題、人格違常、適應障礙、性功能障礙、婚姻及家庭諮詢、心理評鑑、生理回饋治療、心理治療、協辦重大傷病卡、老年精神及心理病症、老人日間安養照護安排。
新陳代謝科	糖尿病、甲狀腺疾病、痛風、高血壓、高血脂症、骨質疏鬆症、體重異常變化、生長異常、多尿症、劇渴症、心悸、多毛症、全身無力、副甲狀腺疾病、腦下垂體疾病、腎上腺疾病。
消化內科（肝膽腸胃科）	腹痛、腹鳴、腹脹、腹瀉、大便不規則、食慾不振、消化不良、胃酸、胃潰瘍、黑色便、鮮血便、吐血、貧血、吞嚥困難、白色便、B肝帶原、膚色變黃、肝機能異常、肝膽結石。
耳鼻喉科	鼻塞、流鼻血、鼻過敏、鼻竇炎、口腔癌、鼻咽癌、口咽癌、下咽癌、喉癌、甲狀腺腫瘤、頭頸部腫瘤、鼻息肉、耳鳴、耳痛、耳朵流膿、聽力障礙、暈眩、顏面神經麻痺、吞嚥困難、扁桃腺病變、聲音沙啞、語言障礙、兒童耳鼻喉疾病、感冒。
婦產科	婦癌腫瘤、高危險妊娠、婦癌手術治療、懷孕早期篩檢、超音波檢查、尿失禁、腹腔鏡檢查及手術、陰道鏡、子宮鏡檢查、不孕症。
兒科	一般兒科疾病及18歲以下之呼吸道疾病、感冒、喉頭不適、耳朵疼痛、發燒與感染、氣喘、過敏、胃腸道疾病、神經系統疾病、癲癇、抽搐、不自主運動等新生兒疾病、小兒心臟疾病、異位性皮膚炎、健康檢查、預防注射、育嬰指導、健康諮詢。
復健科	腦傷（頭部外傷）後遺症、運動傷害、骨科術後復健、心肺復健、燒傷後遺症、手外傷術後復健、腦性麻痺、感覺統合異常、吞嚥困難、發聲矯正、截肢後復健。
牙科	蛀牙、齒內炎症、缺牙、固定或活動假牙製作、牙齒傾倒、牙齒錯咬、牙周手術、牙周組織再生術、特殊合金膺復物、唾液腺及頭頸部良性惡性腫瘤、顏面外傷骨折、顎顏面正顎手術、顛顎關節疾病、人工牙科種植及膺復、牙齒排列不整、擁擠、暴突等之齒列矯正。
皮膚科	一般皮膚病、皮膚癬、紅疹、青春痘、禿髮、灰指甲、紅斑性狼瘡、黑斑、雀斑、皮膚腫瘤、多汗症、疣、性病、美容醫學（果酸換膚、雷射除斑、皺紋、痣等）、皮膚美容手術、紫外線治療、冷凍治療。
特殊需求者口腔照護中心	特別為身心障礙者，提供衛教、塗氟、洗牙、補牙、根管治療、補綴、矯正、牙科手術等口腔與顎顏面疾病之預防、治療及復健。
傳統醫學科（中醫科）	內科（一般門診、中西醫結合腫瘤治療、中風、高血壓、改善體質、痛風等）、婦科（一般門診、月經失調、經痛、婦女帶下、妊娠嘔吐等）、兒科（小兒過敏性鼻炎、氣喘、咳嗽、蕁麻疹、異位性等）、傷科（急性慢性扭傷、急性慢性挫傷、瘀傷、腰扭傷等）、針灸（中風後遺症、顏面神經麻痺、三叉神經痛、坐骨神經痛、落枕、關節炎等）、三伏貼（改善過敏體質、異位性皮膚炎、改善呼吸系統的失衡、氣喘、容易感冒、虛冷體質等）。

大幅降低副作用，安心治療攝護腺肥大

綠光攝護腺汽化術PVP

文◎泌尿科 陳冠州主任



陳冠州主任表示，綠光攝護腺汽化術副作用少、恢復期快

攝護腺 (Prostate gland, 又稱前列腺)，是男性生殖泌尿系統中的一個器官。攝護腺肥大症的治療方法可分為「內科藥物」及「外科手術」。在外科手術治療方面，傳統為「經尿道電刀攝護腺切除術」(TURP)，以電刀經尿道將多餘攝護腺組織一片一片刮除，使尿道暢通。但是，由於攝護腺周圍血管多，術中可能會造成大量出血或術中大量手術沖洗液被身體吸收，導致水中毒的嚴重併發症。

此外，傳統的「經尿道電刀攝護腺切除術」，術後幾乎100%會有逆行性射精的副作用，造成性功能障礙，是病患所顧忌的重點。

隨著科技的進步，攝護腺手術也在不斷進化中，例如歐美長達8年的臨床追蹤與全球超過40萬人次患者接受的「綠光攝護腺汽化術 (PVP)」，是利用特殊532波長的綠光雷射配合內視鏡系統，將肥大的攝護腺組織加以汽化，手術過程中幾乎不出血，也不會過度傷害攝護腺深層組織，造成術後尿滯溜情形。與傳統手術 (TURP) 相比，副作用少、恢復期快，大部份病患在術後24小時後，幾乎就能正常排尿，

也大幅降低逆行性射精情形。其綠光波長特色，也特別適用於心血管疾病、凝血功能不佳及年老體力不佳等高危險族群病患。

比較項目	綠光攝護腺汽化術	經尿道電刀攝護腺切除術	藥物治療
症狀解除	立即	立即	只能控制不再惡化
出血情況	幾乎不出血	出血狀況嚴重	無
住院天數	1-2天 (視病人情況)	約5-6天	無
手術困難度與危險性	困難度低、安全性高	困難度高、危險度高	無
治療效果持續性	效果佳，國外文獻追蹤，7年無復發案例	效果佳，但1-10年內，再次手術機率高	需長期服藥，不可中斷
副作用及併發症	少；大多為暫時性症狀，短期即可解除	陽痿、尿失禁、感染...等	陽痿、頭暈、暈眩、疲勞...等
適合的病人	藥物、手術治療無效與心肺功能不佳者	藥物治療無效的攝護腺肥大症患者	初期病患



手術後的效果清晰可見，且復原情形良好

骨質疏鬆症用藥(二) 副甲狀腺荷爾蒙

文◎藥劑部 蔡端雅藥師



蔡端雅藥師指出，為避免副作用傷害身體，須由醫師評估並開立處方才可使用

在人的一生中，舊的骨骼組織會代謝，被新的組織取代，這個過程稱為骨骼重塑或骨質代謝 (bone turnover)。骨質再生有兩個階段，第一階段是骨骼的分解 (bone breakdown)，也就是溶蝕作用 (resorption)；第二階段是骨骼生成 (bone formation)。

由骨骼分解到骨骼生成的過程，是由造骨細胞 (osteoblast) 所負責執行的，每個骨骼重塑要花費的時間因年齡而不同，兒童與青少年約需3-6個月，成人需6-12個月，老年人可能需長達18個月。

副甲狀腺

在骨骼重塑週期扮演重要角色為副甲狀腺。副甲狀腺位在甲狀腺的後方，它會分泌副甲狀腺荷爾蒙，影響血流中鈣離子濃度的平衡。這荷爾蒙會利用不同作用機轉提高人體內的鈣離子濃度，不僅促進小腸吸收更多的鈣，釋出儲存在骨骼裡的鈣，也

會減少腎臟所排掉的鈣。

藥物介紹

與上述機轉相關的藥品本院有「Forteo® 骨穩 (Teriparatide)」。此藥品從副甲狀腺荷爾蒙提煉出來，其作用機轉為刺激造骨細胞，加強骨骼生成速度。骨穩的外觀就如一支胖胖的筆針，每支含有28天的藥量，注射時需裝上針頭，每日使用一次，由病人或照護者注射在腹部或大腿上。第一次使用的病人應向藥師詢問使用方法及注意事項。而此類藥品為處方藥，並非每個病人都適用此藥物，須由醫師評估並開立處方才能使用，不可自行用藥。

每一種藥品都會有副作用，骨穩常見副作用為噁心、頭痛、暈眩、關節痛、腿部痙攣等。若這些副作用持續發生，請與醫師或藥劑師聯絡，以保障用藥安全。



骨穩注射液是從副甲狀腺荷爾蒙提煉，可刺激造骨細胞，加強生成速度

杜絕不良習慣，重建優質口腔環境

牙周病的治療與植牙



■吳政道醫師表示，植牙保持良好的咀嚼力，讓患者擁有最好的生活品質

成人約有 90% 以上的人有牙周病，症狀有牙齦萎縮、刷牙流血、牙齦腫脹、流膿、牙齒動搖等現象，堪稱是國民病之一。

造成牙周病的主要原因是牙菌斑，也就是長期的口腔衛生不良，積年累月堆積在牙齒跟牙齦之間所造成的疾病。所以，重新建立口腔衛生環境是最重要的。

刷牙刷的越好，治療效果越好。

若有糖尿病、免疫方面的疾病及抽菸者要特別注意！需要加以控制及減少抽菸的量。因為這些疾病及習慣與牙周病都有絕對的關係，而且都會嚴重地影響治療效果及治療計畫。必要時，須與醫師配合治療才能達到最大的效果

在嚴重的牙周病全口重建過程中，牙科部各專科的團隊合作是非常重要的。牙齒掉落之後，選擇植牙是最好的選擇。因為植牙最大的好處就是不需要

修磨隔壁的牙齒，提供最好的咀嚼力，且能夠享受最好的生活品質。這都不是一般的假牙能夠提供的，但在作植牙之前需要經過醫師詳細、謹慎的評估，才能打造最完美的牙齒。



(右側) 治療前



(左側) 治療前



(右側) 治療後



(左側) 治療後

冬季調整免疫力，千萬別錯過！

中醫三九貼

文◎傳統醫學科 李彩鳳醫師

「冷在三九，熱在三伏」。三伏天是利用陽氣旺盛的夏季進行過敏性疾病的防治；而「三九天」則是利用冬天天寒地凍之際，陽氣啟動之始，用溫熱性質的藥物（白芥子、細辛、甘遂、甘草、肉桂等）敷貼於穴位上，與三伏天達到相互呼應之妙。

三九貼療程

三九天即為冬至次日起算三個九天，在農曆「三九」期間，選用具有辛散溫通的中藥，在特定穴位（背部之定喘、風門、肺俞、腎俞等穴位）進行貼敷，通過藥物對穴位的溫熱刺激，由內而外調整自體的免疫力，以預防和治療慢性肺系疾病、過敏性等疾病等。自 12 月 18 日起，連續做 3~6 次敷貼，敷貼每次間隔為 7~9 天，建議連續三年作為一個療程，其療效更佳。

適用對象

1. 秋、冬季節易發慢性支氣管炎、哮喘、過敏性鼻炎、體虛感冒的患者。
2. 過敏體質的兒童，包括氣喘、過敏性鼻炎，反覆上呼吸道感染的小朋友。
3. 成人哮喘、老年性慢性支氣管炎、肺氣腫等疾病，或免疫力低下患者。

補充說明

1. 發燒、咽喉急性發炎、皮膚過敏、孕婦、3 歲以下嬰兒、嚴重心肺功能不足及短時間敷貼即會大量起泡者，並不適合此法。
2. 每次敷貼時間成人以 4 小時為限，兒童及青少年為 1~2 小時。敷貼時皮膚可能會有發癢及燒灼感，若發癢及燒灼感的程度無法忍受，請提早取下藥物。
3. 療程期間飲食清淡為主，忌冰飲、生冷瓜果、辛辣、葷腥菸酒、發酵物等。
4. 三九貼療程為自費治療項目。

三九貼日期

自 99 年 12 月 18 日至 99 年 1 月 31 日止，99 年 11 月 20 日起可開始預約掛號，門診時間內皆可進行治療，請以當月公告門診時間為主。

諮詢專線：(02) 2249-0088 分機 1707 傳統醫學科



■李彩鳳醫師表示，夏季三伏貼輔以冬季三九貼，可達到最完整的功效



■冬季三九貼通過藥物對穴位的溫熱刺激，由內而外調整自體的免疫力

2010 聖誕節暨義賣系列活動

日期	活動主題	地點
即日起至12/17	義賣物品募集	一樓志工服務台
12/20-12/25 09:00-17:00 (週六僅至12:00)	聖誕義賣活動	一樓大廳
12/22 11:00-12:00	聖誕詩歌演唱暨魔術表演 (喜樂城靈糧堂)	一樓大廳
12/24 19:00-20:00	聖誕報佳音 (中和基督之家)	門診區
12/25 19:00-21:30	聖誕晚會-舞台劇 (虹生命教育中和國小 志工團隊辦理)	十三樓 國際會議廳

熟年時代~關懷・照顧・滿滿愛系列活動

(一) 熟年幸福列車 (長者健康促進活動)

日期	活動主題	講師	地點
12/2 14:00-15:00	熟男熟女用藥安全	蔡容端藥師	一樓大廳
12/6 14:00-15:00	中醫談熟年養生	陳家莉中醫師	一樓大廳
12/14 19:30-20:30	好自在衛生「眠」~熟年心理衛生照顧	陳嘉新醫師	中正里里辦公處

中正里里辦公處：中市連城路347巷4弄29號1樓 (02-2222-7317)

(二) 關懷照顧列車 (家庭照顧者關懷活動)

日期	活動主題	講師	地點
12/7 09:00-12:00	照顧技巧「偷吃步」!-介紹照顧者常用之照顧技巧,並搭配實際操作學習	張詠淇護理師 (臺北縣家庭照顧者協會特約護理師)	行政大樓一樓階梯教室
12/11 09:00-11:00	長照資源一把照-介紹常用之長期照護相關社會福利資源	陳穎歡先生 (臺北縣家庭照顧者協會執行理事)	行政大樓三樓第一會議室
12/17 14:00-17:00	輕鬆照過來-芳香舒壓課程(此場限定人數,欲參加者需來電報名,額滿為止)	張君怡芳療師	放腫中心沐光室 (報名電話:02-2249-0088分機2402林小姐)

主辦單位：財團法人陳德成社會福利基金會

協辦單位：雙和醫院、臺北縣家庭照顧者協會、中正社區發展協會、中正里辦公處、婦女會、婦幼關懷協會

聯絡電話：02-2249-0088轉分機2402林小姐

傳統醫學科衛教講座

講座地點：一樓大廳

日期	題目	主題	主講人
99.12.09(四) 下午2:30-3:30	乾眼症之中醫保健	張雅棋 藥師	
99.12.13(一) 下午4:00-5:00	中醫三九貼介紹	蔡端雅 藥師	
99.12.20(一) 下午4:30-5:30	異位性皮膚炎中醫防治	蔡端雅 藥師	
99.12.27(一) 下午4:00-5:00	退化性關節炎之秋冬季保健	曾如慧 藥師	

現場備有養生茶，歡迎踴躍參加！

成人免費健康檢查

請攜帶健保卡

洽詢電話：(02)2248-1911 (二樓健檢中心)

適用對象：(1)40歲以上 (每3年1次) (2)65歲以上 (每年皆可)

(3)35歲以上之小兒麻痺患者 (每年皆可)

「整合式照護門診」

配合健保局計畫

實施至 99 年 12 月底敬請把握機會！

本院配合健保政策開辦「整合式照護門診」，提供多重慢性病人更適切的整合照護，凡符合健保局提供名冊之對象，由整合式照護門診之主治醫師依病情需要，加掛其他專科看診（限指定醫師），同時掛兩科以上之患者僅須負擔 1 筆掛號費與 1 筆部分負擔（需同時批價繳費）。

諮詢專線：2249-0088轉1111

99年12月 整合式照護門診時間表

科別	診間	星期一	星期四	星期五
		上午診	下午診	夜診
心臟內科	內科門診區1診	劉如濟	劉如濟	劉如濟
	內科門診區2診	郝文瑞	-	-
	內科門診區3診	宋立勤	祝年豐	-
家醫科	外科門診區5診	杜瀛岳	陳怡夙	-
	外科門診區6診	-	林英欽	-
復健科	復健科門診區1診	劉燦宏	饒紀倫	劉燦宏
	復健科門診區2診	陳弘洲	-	-
新陳代謝科	內科門診區9診	蔡昆原	-	-
	內科門診區10診	吳忠擇	-	-
眼科	眼科門診區1診	林怡嬋	許紋銘 (12/9、23) 賴史忠 (12/2、16) (限50號)	林怡嬋 (限50號)
	眼科門診區2診	李振東 (12/6、13)	林孟穎	-
消化內科	內科門診區15診	林志峰	鄭勇山	劉泮甫
	內科門診區16診	李宜霖	-	-
腎臟內科	內科門診區7診	吳美儀	-	-
	內科門診區8診	許永和	-	許永和
神經內科	內科門診區5診	陳致中	陳柏志	-
	內科門診區6診	鄔定宇	-	陳柏志

麥當勞叔叔 一起洗手「趣」

時間：99年12月20日(週一)上午10:00至12:00

地點：雙和醫院醫療大樓 一樓大廳

麥當勞叔叔來到雙和醫院說故事給大家聽囉！在故事裏，麥當勞叔叔要教所有大朋友與小朋友，如何正確的洗手，讓病菌跟你說Bye! Bye! 也讓麥當勞叔叔教大家一起跳『一起洗手趣』。



藥劑部用藥安全講座

講座時間：上午10點至11點

講座地點：一樓門診藥局候藥區

日期	題目	主講人
99.12.02(四)	骨質疏鬆症	張雅棋 藥師
99.12.16(四)	高血壓用藥	蔡端雅 藥師
99.12.30(四)	健康瘦身	曾如慧 藥師

* 每場講座結束後進行有獎徵答

臺北醫學大學 **進修推廣部** 雙和分部 99年11~12月課程

洽詢電話及網址

校本部 02-2378-5855 轉 104-105 上班時間：09:00 ~ 21:00

網址：<http://ocee.tmu.edu.tw>

雙和分部 02-2249-0088 轉 8217 上班時間：09:00 ~ 18:00

※ 不定期開設新課，歡迎來電洽詢

班別名稱	費用	班別名稱	費用
塔羅與心靈深度療癒課程班 (小孟老師) 99/12/01 起，共 10 週，每週三 19:00-21:00	4,200 元 (須自備塔羅牌)	手工水晶串珠課程班 99/11/23 起，共 6 週，每週二 18:10-20:40	3,500 元 (含材料費)
拼布手作課程班 99/11/25 起，共 6 週，每週四 14:00-16:30	3,500 元 (含材料費)	香香手工護膚皂課程班 99/11/25 起，共 6 週，每週四 18:30-21:00	3,500 元 (3人1鍋，含材料費)
羊毛氈手作課程班 99/11/26 起，共 6 週，每週五 18:30-21:00	3,500 元 (含材料費)	歐式花藝暨組合盆栽課程 99/11/24 起，共 6 週，每週三 14:00-15:30	3,500 元 (含材料費)
以上手作課程班 ~ 開課前 1 週、2 人同行或一校三院教職員工報名者，一律減免報名費 200 元			

~ 身心靈的放鬆 健康瑜珈課程 ~ 歡迎中途插班

養生瑜珈課程班 王彩華	99/11/16~100/2/1(二) 19:50~20:50	(新增日間課程) 99/11/10~100/1/26(三) 14:30~15:30	NT\$1,800，12 週，共 12 小時。 本部舊生、本校教職員工及開課前一週報名繳費者優惠價一律 1,500 元，歡迎中途插班，每堂課 150 元。
瑜珈提斯 / 陰瑜珈 江雨庭	99/11/18~100/01/20(四) 共 10 週 19:00-20:30		NT\$3,000 (單週：瑜珈提斯 雙週：陰瑜珈) 本部舊生、一校三院員工優惠價 2700 元，中途插班者每堂課 300 元。
瑜珈提斯 伊玲	99/12/28~100/03/10 (二、四) 11:00~12:10		20 堂課，NT\$3,500，本部舊生、3 人同行或本校教職員工以上擇一者減免報名費 200 元，歡迎中途插班，每堂課 200 元。
	100/01/08~100/03/19 (六) 10:30~11:40		10 堂課，NT\$ 1,800，本部舊生、3 人同行或本校教職員工以上擇一者減免報名費 200 元，歡迎中途插班，每堂課 200 元。

※ 陸續新增美甲彩繪課程、二級美甲師檢定專班、經絡按摩、保健推拿以及日間 / 假日健康瑜珈課程等，歡迎來電預約洽詢！

感謝信

感謝雙和醫院胸腔內科林啟嵐醫師，細心看診，才能使我母親在醫院安然渡過危險時期。同時也感謝胸腔外科郭光泰醫師的仁心仁術，幫我母親開刀成功。在此謹以書信聊表十二萬分之謝意。謝謝兩位醫師幫忙，辛苦了。

嗨...十一樓B的這群可愛美麗又活潑的天使小姐們，阿嬤這兩個月讓妳們無微不至的照顧，才能恢復這麼快。我們雖然沒能全記著妳們的名字，但妳們的微笑跟細心，我們銘記在心。

謝謝，辛苦了。

99年10月22日
病患家屬：曹〇〇

冬季調整免疫力！中醫三九貼日期

99年12月18日起至99年1月31日止，99年11月20日起開始預約掛號，門診時間內皆可進行治療，請以當月公告門診時間為主。

※今年三九貼期間自12月18日起，連續做3~6次敷貼，敷貼每次間隔為7~9天，建議連續三年作為一個療程，其療效更佳。

※諮詢專線：(02) 2249-0088 分機1707 傳統醫學科

※預約掛號：(02) 2248-0098；2248-0607

睡眠中心好眠團體 報名開始囉~

根據嚴謹科學研究的治療模式，教你打造非藥物的好眠計畫

報名方式：開課前事先預約諮詢時間

諮詢電話：02-2249-0088 分機70213 林小姐

開課日期：99年9月14日起每周二晚上19:00-21:00

「把愛傳出去」

精神職能治療病友愛心活動

溫馨聖誕節來臨，想給身邊的人一些祝福嗎？趕快來現場DIY個人化胸章，透過圖片表達您的心意！讓這份溫暖的愛，生生不息的傳遞下去~

活動日期：99年12月20日至99年12月24日

活動時間：上午10:00~12:30

活動地點：一樓大廳左側

頭頸癌病友會

時間：99年12月11日(星期六)上午09:00-11:00

地點：雙和醫院行政大樓一樓階梯教室

日期	題目	主講人
1	頭頸手術介紹	耳鼻喉科 陳聰明醫師
2	放射線治療介紹	放射腫瘤科 蔡若婷主任
3	化學治療藥物介紹	血液腫瘤科 蘇勇誠醫師
4	治療後飲食調養	營養室 莊世玫營養師
5	社會資源介紹	社會工作室 江中玉社工師
6	病友經驗分享	
7	問題討論	

詳細活動內容諮詢專線：(02)22490088轉8808 癌症中心 陳小姐

雙和生活保健系列講座

講座日期：每週星期一、星期三

講座時間：上午10點至10點30分

講座地點：星期一於一樓大廳、星期三於二樓內科門診候診區

日期	題目	主講人
99.12.01(三)	社會評估與心理支持	唐若珊 社工師
99.12.06(一)	腎臟病飲食原則	林雅玲 營養師
99.12.08(三)	胰島素不可怕	陳金吟 衛教師
99.12.13(一)	認識消化道疾病	陳曉燕 護理師
99.12.15(三)	糖尿病飲食原則	薛安栗 營養師
99.12.20(一)	少年得「痔」怎麼辦？	林詩怡 護理師
99.12.22(三)	糖尿病用藥須知	洪綾蔓 藥劑師
99.12.27(一)	認識腦中風	劉憶宇 護理師
99.12.29(三)	糖尿病足部照護	吳宜珊 衛教師

◎歡迎民眾自行前往參加！

◎如有任何健康問題可親洽五樓社區護理室，
或電洽 2249-0088 轉 1111 (社區護理室)

99年健康體適能檢測雙和站~最後衝刺！

趕快來瞭解自己的體能狀況吧~12月7日截止，敬請把握機會！

報名對象：18-65歲臺北縣民眾

免費檢測項目(檢測時間約15-20分鐘)：

- (1)身高體重：BMI(身體質量指數) (2)腰臀圍比：腹部脂肪的分佈
- (3)坐姿體前彎：柔軟度 (4)一分鐘仰臥起坐：肌力與肌耐力
- (5)三分鐘登階：心肺耐力

報名方式：(1)現場報名：本院領藥區後方，即有專人為您解說流程。

- (2)電話預約：請洽(02)2249-0088分機1608許先生
週一~五 9:00-18:00

檢測時請著運動服裝、運動鞋

※名額共2000名，名額有限，請提早預約！

雙和醫院「EASY SO曲線雕塑中心」

專業減重及曲線雕塑諮詢，利用最新最安全的方式，透過特殊的調制中頻治療儀，讓您局部油脂輕鬆分解。

對象：想透過專業健康有效之方式，達到局部瘦身及體重管理者

諮詢時間：13:00~21:00

報名方式：採電話預約諮詢時間

諮詢電話：(02)2249-0088 轉1614或諮詢專線0966-347-938

* 可提供民眾體脂肪、內臟脂肪、基礎代謝檢測及分析(需預約)

禮聘賢達

1. 新生兒科主治醫師：需具專科/次專科醫師證書、論文著作，具部定教職者佳。
2. 新陳代謝科主治醫師：需具專科/次專科醫師證書、論文著作，具部定教職者佳。
3. 核子醫學科主治醫師：需具專科醫師證書、論文著作，具部定教職者佳。
4. 主治醫師：一般外科(移植)、泌尿科(腎移植)、整形外科、風濕免疫科、胸腔內科、婦產科、人工生殖、眼科、麻醉科、牙科(身心障礙病人)、核子醫學科等各醫療臨床科主治醫師。需具專科/次專科醫師證書、論文著作，具部定教職者佳。
5. 100學年度次專科住院醫師：心臟內科、消化內科、胸內科、新陳代謝科、感染科、眼科、急診醫學科、牙科、放射診斷科、職業醫學科研究醫師。具該專科訓練完成之醫師。
6. 100學年度住院醫師：內科(R1)、神經科(R1)、外科(R1~R4)、小兒科(R1)、耳鼻喉科(R1)、家庭醫學科(R1)、急診醫學科(R1)、牙科部(R1、R4)、復健科(R1)、放射腫瘤科(R2、R4)、放射診斷科(R1)。國內醫學系應屆畢業生或具醫師證書者。
7. 藥師：具藥師證書，大學以上畢，具1~3年相關工作經驗者佳。
8. 護理人員(ICU內外科、手術室、內、外科病房等)：具護理師/士證書，具1~3年相關工作經驗者佳。
9. 麻醉科技術員：具麻醉技術員訓練證明，有相關工作經驗者佳。
10. 感控室感控管制師：具感控護理師證書，有相關工作經驗者佳。
11. 癌症中心癌症登記師：具癌症登記師證書，或具相關工作經驗者佳。
12. 醫療事務室事務助理員(長期工讀生)：高中職以上，平日庶務工作協助。

◎歡迎身心障礙者及原住民加入

◎請備履歷資料及相關證書影本寄：23561臺北縣中和市中正路291號(人力資源室收)

◎e-mail：hr@shh.org.tw

◎詳情請上網址：<http://www.shh.org.tw/peos.asp>

癌症免費篩檢 請攜帶健保卡

子宮頸抹片檢查

適用對象：1年內未做過同項篩檢之30歲以上婦女(有性經驗者)

數位式乳房攝影檢查(每2年1次)

適用對象：45~69歲女性或40~44歲二等親內曾罹患乳癌者

口腔黏膜檢查(每2年1次)

適用對象：30歲以上抽菸或嚼食檳榔之男女性

糞便潛血檢查(每2年1次)

適用對象：50~69歲男女性

諮詢電話：02-2249-0088#1261(癌症中心)或#2420(服務台)

雙和醫院減重班

運動與飲食控制雙管齊下，讓您健康甩肉沒負擔！

報名方式：須先掛號「減重門診」經醫師評估過後現場報名

洽詢時間：週一、三、五 09:00~18:00

週二、四 13:00~18:00

連絡電話：(02)2249-0088轉1604 請洽林小姐

復健醫學部減重門診時間：

週二	下午 2:00~5:00	許雅雯 醫師 (08520)
週五	晚上 6:00~9:00	劉燦宏 醫師 (08055)

雙和醫院交通指引參考資料

●永和市免費接駁公車→雙和

A、B 線：頂溪捷運站→雙和醫院免費接駁車(1號出口處)

C、D、E 線：永安市場捷運站→雙和醫院免費接駁車(出口右邊)

●萬華→雙和

公車	景安捷運站：202(含區間車)。頂溪捷運站：5、227、241、248、249、250、262、304(承德線、重慶線)、624、670、706
	台貿一村：201、214(含直達車)、241、262(含區間車)、307、628、706
捷運	板橋線→臺北車站→中和線·景安捷運站
開車	1.萬大路→華中橋→中和·景平路→中正路→雙和醫院 2.和平西路三段→華江橋→板橋·文化路一段→民生路→中和·中正路→雙和醫院

●板橋→雙和

公車	景安捷運站：橘5、板橋國中-捷運景安站、土城工業區-木柵、1073、1074
捷運	板橋線→臺北車站→中和線·景安捷運站
開車	1.文化路→民生路→中和·中正路→雙和醫院 2.民生路→64號快速道路【新店方向】→圓通路匝道→中和·中正路→雙和醫院

●土城→雙和

公車	景安捷運站：8、262、625、908、土城-外南、土城工業區-木柵、三峽-捷運景安站。台貿一村：275、706。
捷運	土城線→臺北火車站→中和線·景安捷運站
開車	1.金城路→中和·連城路→中正路→雙和醫院 2.由「土城交流道」→北二高→下中和交流道右轉→中和·中正路→雙和醫院

●新店→雙和

公車	景安捷運站：橘1、線2右、線2左、線3、線6、8、線8、202、202區間、土城工業區-木柵1073、1074。雙和醫院站：橘9、1074。
捷運	新店線→古亭→中和線·景安捷運站
開車	1.復興路→秀朗橋→中和·景平路→中正路→雙和醫院 2.由「新店交流道」或「新店安坑交流道」→北二高→下中和交流道右轉→中和·中正路→雙和醫院

◎ 頂溪、永安市場、景安、南勢角捷運站→雙和醫院免費接駁車→雙和醫院

◎ 64 號快速道路(東西向快速道路八里新店線)

宗旨 守護社區健康，達成教學、研究、服務使命。

願景 達成高品質高績效的國際一流大學醫院。

目標 短程：建構完善醫療服務體系，維護社區民眾健康。

中程：成為具特色之全國標竿教學醫院。

長程：成為國際一流大學醫院。

免費雙和接駁車

景安、南勢角捷運站

候車處：

南勢角站(4號出口臨興南路)

頂溪站(1號出口左側)

永安站(出口右轉70尺)

- 景安捷運站 (間隔10~20分鐘)
- 頂溪、永安市場捷運站 (間隔60分鐘)
- 台貿一村路線 (間隔30分鐘)
- 土城、壽德新村路線 (間隔60分鐘)

雙和	景安	雙和	景安	雙和	景安	雙和	景安	雙和	景安	雙和	景安	雙和	南勢角	第一戶政事務所	雙和	南勢角	第一戶政事務所	
07:00	09:20	09:30	*11:50	12:00	14:20	14:30	16:50	17:10	18:40	18:50	20:50	21:00	08:00	08:10	08:15	16:00	16:10	16:15
07:10	*09:30	09:40	12:00	12:10	*14:30	14:40	週六不經南勢角		18:50	19:00	21:00	21:10	08:30	08:40	08:45	經景安站		
*07:10	07:20	09:40	*12:10	12:20	14:40	14:50	16:10	16:20	19:00	19:10	21:10	21:20	09:00	09:10	09:15	16:10	16:20	16:25
07:20	*09:50	10:00	12:20	12:30	14:50	15:00	16:30	16:40	19:10	19:20	21:20	21:30	09:30	09:40	09:45	16:20	16:30	16:35
*07:30	07:40	10:00	*12:30	12:40	15:00	15:10	16:50	17:00	19:20	19:30	21:30	21:40	10:00	10:10	10:15	16:40	16:50	16:55
07:40	10:10	10:20	12:40	12:50	15:10	15:20	17:10	17:20	19:30	19:40	21:40	21:50	10:30	10:40	10:45	16:50	17:00	17:05
*07:50	08:00	10:20	*12:50	13:00	15:20	15:30	17:20	17:30	19:40	19:50	21:50	22:00	11:00	11:10	11:15	休息		
08:00	08:10	10:30	13:00	13:10	15:30	15:40	17:30	17:40	19:50	20:00	22:00	22:10	11:30	11:40	11:45	19:00	19:10	19:15
*08:10	08:20	10:40	*13:10	13:20	15:40	15:50	17:40	17:50	20:00	20:10	22:10	22:20	12:00	12:10	12:15	19:30	19:40	19:45
08:20	08:30	10:50	13:20	13:30	15:50	16:00	17:50	18:00	20:10	20:20	22:20	22:30	12:30	12:40	12:45	20:00	20:10	20:15
*08:30	08:40	11:00	*13:30	13:40	16:00	16:10	18:00	18:10	20:20	20:30	22:30	22:40	休息			20:30	20:40	20:45
08:40	08:50	*11:10	13:40	13:50	週一至週五 經南勢角	16:10	18:10	18:20	20:30	20:40	22:40	22:50	14:00	14:10	14:15	21:00	21:10	21:15
*08:50	09:00	11:20	*13:50	14:00	16:20	16:30	18:20	18:30	20:40	20:50	22:50	23:00	14:30	14:40	14:45	21:30	21:40	21:45
09:00	09:10	*11:30	14:00	14:10	16:30	16:40	18:30	18:40	20:50	21:00	23:00	23:10	15:00	15:10	15:15	22:00	22:10	
*09:10	09:20	11:40	*14:10	14:20	16:40	17:00	18:40	18:50	21:00	21:10	23:10	23:20	15:30	15:40	15:45			

◎週一至週五 07:10 (首班車) 至 22:50 (末班車) ◎週六 07:10 (首班車) 至 19:30 (末班車) ◎例假日 07:10 (首班車) 至 14:30 (末班車)
週日班車時段 (*記號) 週六班車時段 (□記號)

◎週一至週五 08:00 (首班車) 至 22:00 (末班車)
◎週六 08:00 (首班車) 至 14:00 (末班車)

頂溪、永安市場捷運站

雙和	永安市場	頂溪
07:00	07:15	07:25
08:00	08:15	08:25
09:00	09:15	09:25
10:00	10:15	10:25
11:00	11:15	11:25
12:00	12:15	12:25
13:00	13:15	13:25
14:00	14:15	14:25
15:00	15:15	15:25
16:00	16:15	16:25
17:00	17:15	17:25
18:00	18:15	18:25
19:00	19:15	19:25
20:00	20:15	20:25
21:00	21:15	21:25
22:00	22:15	22:25

◎週一至週五 07:00 (首班車) 至 22:00 (末班車)
◎週六 07:00 (首班車) 至 19:00 (末班車)
◎例假日 07:00 (首班車) 至 14:00 (末班車)

台貿一村路線

雙和	四知新城	台貿一村
07:00	07:10	07:15
07:30	07:40	07:45
08:00	08:10	08:15
08:30	08:40	08:45
09:00	09:10	09:15
09:30	09:40	09:45
10:00	10:10	10:15
10:30	10:40	10:45
11:00	11:10	11:15
11:30	11:40	11:45
12:00	12:10	12:15
12:30 ~ 13:30 休息		
13:30	13:40	13:45

◎週一至週五 07:00 (首班車) 至 20:30 (末班車)
◎週六 07:00 (首班車) 至 19:00 (末班車)
◎例假日 07:00 (首班車) 至 14:00 (末班車)

土城、壽德新村路線

雙和	變電所	平和里 (延平街)	壽德新村	延和路	永豐路口	平和里 (金城路)
08:00	08:10	08:15	08:20	08:25	08:30	08:35
09:00	09:10	09:15	09:20	09:25	09:30	09:35
10:00	10:10	10:15	10:20	10:25	10:30	10:35
11:00	11:10	11:15	11:20	11:25	11:30	11:35
12:00 ~ 13:00 休息						
13:00	13:10	13:15	13:20	13:25	13:30	13:35
14:00	14:10	14:15	14:20	14:25	14:30	14:35
15:00	15:10	15:15	15:20	15:25	15:30	15:35
16:00	16:10	16:15	16:20	16:25	16:30	16:35

◎週一至週六 08:00 (首班車) 至 16:00 (末班車)
◎周日及國定假日不發車

臺北醫學大學附設醫院路線

雙和醫院	六張犁	附設醫院
		07:00
09:00	09:25	09:40
10:20	10:45	11:00
14:00	14:25	14:40
15:20	15:45	16:00
17:30	17:55	18:10
18:50	19:15	19:30
20:20	20:45	21:00
21:40	22:05	

◎週一至週五 附醫：07:00 (首班車) 至 21:00 (末班車)
雙和：09:00 (首班車) 至 21:40 (末班車)
◎週六 附醫：07:00 (首班車) 至 18:10 (末班車)
雙和：09:00 (首班車) 至 18:50 (末班車)

萬芳醫院路線

雙和醫院	萬芳醫院
	07:00
07:40	08:20
12:40	
	13:30
17:00	17:30
18:00	
	20:00
21:30	

◎週一至週六 萬芳 07:00 (首班車) 至 20:00 (末班車)
雙和 07:40 (首班車) 至 21:30 (末班車)

交通指引

公車

- 中正路「雙和醫院站」：橘 5、1074
- 圓通路「雙和醫院站」：橘 2、242、中和市捷運免費接駁公車 (圓通灰樞→秀山區) 及 (自強國中→橫路里)
- 錦和路「中和站」：橘 3、藍 18、201、241、243、244

捷運

- 搭乘「中和線」至頂溪站、永安市場站、景安捷運站、南勢角站：轉乘「雙和醫院免費接駁車」。
- 搭乘「中和線」至景安捷運站：轉乘公車橘 2、橘 5、241、242、244、中和市捷運免費接駁公車 (圓通灰樞→秀山區) 及 (自強國中→橫路里)；雙和醫院免費接駁車。
- 搭乘「板南線」至新埔捷運站：轉乘公車橘 5、藍 18、1074「雙和醫院站」。

開車

- 雙和醫院位於臺北縣中和市中正路和圓通路交叉口。(中正路 291 號為正門口，圓通路 250 號為急診室入口)

