

內政部登記證內版台誌字第一七一五號

北醫校訊

徐千田題

第二卷第七期
(第二〇號)
私立北臺醫學院編
每月一日出版
地址：北臺市三張

本院建設突飛猛進

迭獲教育當局好評

教育部派三位督學蒞院視察

側重夜間部及外國語文教育

中華郵政台字第一六二八號登記為第一類新聞類紙

教育部督學周或文、萬子霖、鍾健二先生，於十二月廿日下午三時蒞校視察。此次周督學等蒞校視察重點為：夜間部，及本學院之外國語教育狀況及新建建築與新設備。首由徐院長，章附設醫院院長，徐夜間部主任，郭教務主任、陳總務主任等陪同視察新落成之教學中心大樓，嗣視察正在改築中之藥學系大樓及圖書室、化學實驗室等，然後到會議室舉行會報，各處部費：一、〇六八、〇元，收支相抵，十年度：A共同科

科系主任及各有關四七六、四八八、尚差二〇、一五五教室，B共同科系主任管人員參加。首購置費：九九八、三四二、六二元室，本館B棟。五由徐院長報告本學二〇三、三十一元；(由董事會籌撥，十一年度：形態學院建設概要，計分儀器費：五、〇三九、〇七八、四一內)購置土地費用不在內。

1 本學院歷年經費：實驗費：五九八、三八四、八〇元；合計二九、七四十九學年度至五元；六十七、四八二、六十一學年度)：三元。收入(自四八、四〇〇、〇五十九學年度至五元)：二學年度上學期)：註冊費：九、六〇六、九三九元；普通經一二、一四〇、〇六三元；

私立臺北醫學院公告

(52) 12、17 院人字第〇九二六號

一、蔡新竣先生自本(52)年十二月份起准免兼教務處課務組主任

二、茲聘請王耀東先生兼任本學院教務處課務組主任。

三、希知照。

院長 徐千田

視研究：本學院對於聘請師資，特別重視，同時我們竭力提倡研究，希望力在學術上能表現權威。目前教師人數計：專任教員九七人，兼任教員一〇七人，合計二〇七人(此外隨時聘請國內外專家，擔任特約教授或客座教授)。另專任教員四〇人，由教師兼任之職員一二人。

4 注重課外活動：本學院鑒於醫藥人員，必須具備多方面興趣與技能，不但足以瞭解病人之生活狀況與興趣所繫，且間接有助於醫學學術研究上，以至於臨床動手術上之研究迅速精進，故特別注重課外活動之推展。一、多係各著名省立中學之高材生，其對於各種活動，都具備有相當優良根基，故成績表現，亦頗不惡。今年十月十二日，本學院學生各球類代表隊，參加全省桌足球錦標賽，獲得五項冠軍，此外如音樂、繪畫、土風舞等，無不有其優良表現，本學院亦一並特聘專家，擔任顧問，來校指導。最後，徐院長並提出意見謂：目前辦理私立學校，實感非常困難，政府不但絲毫不予補助，還要加以種種束縛。歐、美、日本諸國家，對私立學校，無不有大量經費補助，或用相對基金辦法，以低利貸款與各私立學校。同時，對於私立學校收費，捐款及其他教育行政等都絕少干涉與限制。誠以一個國家，對於教育尤其是大專教育推廣，決不能單靠少數官立學校所能濟事，全靠人民私立學校之興辦，政府儘力加以扶助，方能適應需要。學院今後一定進步無量。

3 剛才徐院長所提私立院校有許多困難，希望政府支持協助，我們非常同情，大專院校，本非義務教育，收費不妨加多，惟教育亦受有多方面的牽制，不能不顧到，以後自當儘量設法協助，終希望私立院校能如理想發展進步。剛才聽到徐院長報告，貴學院經費，到現在為止，已用去快三千元，而註冊費收入僅僅九百多萬元，董事會要籌撥二千元，而且今後，還得大量化費，建築及設備費用，足見董事會之努力負責，政府應有適當配合，同人一定願意盡力幫忙，可請放心。

2 近來各私立院校，當發生糾紛，惟貴學院董事會以及各同事間，始終都能和衷共濟，非

1 我們今天詳細視察了貴學院各項建設，進步甚快，且各項建築，新穎而堅固美觀，儀器設備，亦頗充實，真覺非常欽佩，我們特此代表教育部院長及諸先生的熱忱辦學，深致謝忱。

4 最後希望貴學院附設醫院趕快成立，以台北人口之

北醫自然會首次舉辦

學術心得發表會

徐院長親為講評

當場提質詢情況熱烈

本學院藥學系學的Alkaloid成分)相繼講評。生社團「北醫自然」林哲男同學的「Thin-layer Chromatography之應用」;張信楷同學「過去就讀的台北醫學院第一教室舉辦與藥理作用」;陳朝洋同學的「Gas Chromatography之理論」。各會員在發表各自心得時,亦常在賓州大學、章附設醫院院長、候董事、李課外指導組主任,以及藥學系的全體教授們均蒞臨指導。

該發表會於是日下午二時準時開始,首由該會總幹事郭瓊文同學說明此發表會之意義,以及該會將來活動之方針並感謝諸師長的指導。接着各發表同學依次上台發表各人之心得,計有:李義雄同學的「工業上蔗糖的大量抽出法」;蔡靖彥同學的「過山香

個人若在三十歲以前無何成就,則此後平庸無奇,鼓勵諸位同學珍惜學生時代,青年精力旺盛時期多加用功,勿待年華老去,仍空無一物。最後院長希望本學院其他

新式儀器 購入兩套

本學院去冬十月購到新式儀器兩套:

1. Spectrophotometer Beckman Du-Type (分光光電比色計)一套; 2. Thin-layer Chromatography Apparatus Zawe-Type (矢澤型薄層層析分析裝置)一套。有了這兩套儀器,於教學實驗上,效益甚大。

藥四同學計劃 舉行畢業旅行

本學院藥四同學,行將畢業,故特定於今(五十三)年二月廿日至廿九日作為期十天的畢業環島旅行,其行程自台中火車站集合出發,歷遊嘉義、台南、西螺、彰化、台中、埔里、廬山、霧社、日月潭、斗六、阿里山、烏山頭、台南、楠梓、春秋閣、高雄、大員湖、枋寮、四重溪、石門、鵝鑾鼻、墾丁、楓

冬防期間 設巡邏隊

冬防期間,本學院大專訓練總會報院決設置巡邏隊以代值夜辦法加強防範工作。此一措施業已提經業務會報通過,自一月一日起實施。

冬防巡邏隊業已正式組成,由駐衛警員蘇金堆任隊長,另配數名員工負責整夜巡邏,並分此外組主任以上人員均負督導之責。

教育部訓委會 派員蒞院視察

教育部訓育委員會,專任委員吳子我,專員陳如一、歐陽榮等三先生於十二月十八日上午九時餘蒞校視察生活教育及軍事管理。首由韓訓導主任報告本院生活教育及軍事管理概要,並致送有關資料後,由韓訓導主任,陳主任教官,李課外指導組主任等,陪同視察訓導處一切設施及資料,頗表滿意,然後參觀本院全校建築及一切設備,咸認本院一切規模,無不從久遠着想,具見本院創校諸人,乃確係真誠為教育服務,前途甚堪樂觀。

金榮澤博士 參觀本學院

十二月十六日下午韓國漢城市首都醫科大學學長金榮澤博士,蒞校參觀,由徐院長陪同說明,並致送本學院各種資料。金博士參觀後,頗為贊佩,並認本院院如此迅速建設,前途進步無量。參觀達三小時餘,始與辭離去。

科系的同學亦能組織類似該會的學生社團,以期由自然會這種有意義的活動,能推廣到整個學校,蔚為北醫同學學術研究的良好風氣。

系主任在講評中,就各生發表之內容或有不妥之處,或值得注意者,均一一加以修正或提醒,聽講同學,均感獲益匪淺。發表會前後歷時約三小時,於下午五時圓滿結束。

冬防期間,本學院大專訓練總會報院決設置巡邏隊以代值夜辦法加強防範工作。此一措施業已提經業務會報通過,自一月一日起實施。

冬防巡邏隊業已正式組成,由駐衛警員蘇金堆任隊長,另配數名員工負責整夜巡邏,並分此外組主任以上人員均負督導之責。

本學院於十二月十七日下午三時舉行第十五次業務會議,經討論通過:籌組教職員互助會及冬防期間加強夜間巡邏等提案。

韓首醫大學 國都科學長

冬防期間,本學院大專訓練總會報院決設置巡邏隊以代值夜辦法加強防範工作。此一措施業已提經業務會報通過,自一月一日起實施。

冬防巡邏隊業已正式組成,由駐衛警員蘇金堆任隊長,另配數名員工負責整夜巡邏,並分此外組主任以上人員均負督導之責。

韓首醫大學 國都科學長

本院代表洪事務組主任於昨日晨間出發,赴台中參加,並參觀該校一切設施,會畢返校。

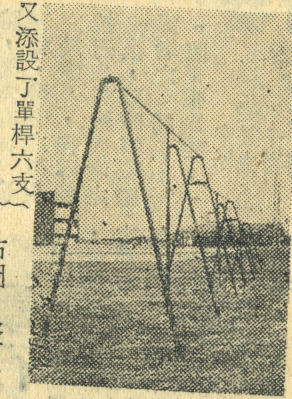
費時八個月零十天

教學大樓全部竣工

共擁十四間大階梯教室 設備完善可供視聽教學

教學大樓，經共有十五間全部可
 整整八個月零十天 供視聽教學之階梯
 的工作天，於十二 教室，今後教學上
 月廿日正式全部完 將更能應用自如，
 工，一共有十四間 同學們之上課亦將
 大階梯教室，男女 更爲便利。現尙正
 廁所各六間，一切 在趕工整理該大樓
 設備及施工堪稱良 週圍環境及庭院。
 善，每間教室亦將 全部工程費亦尙在
 於最近期間陸續按 結算中。

裝視聽教育設備，此外爲供同學們訓
 連前形態學大樓一 練體能，在網球場
 若梯教室，本學院 兩側草場上，新近



右圖：豎立在

草坪上的單、雙
槓及沙坑一瞥。

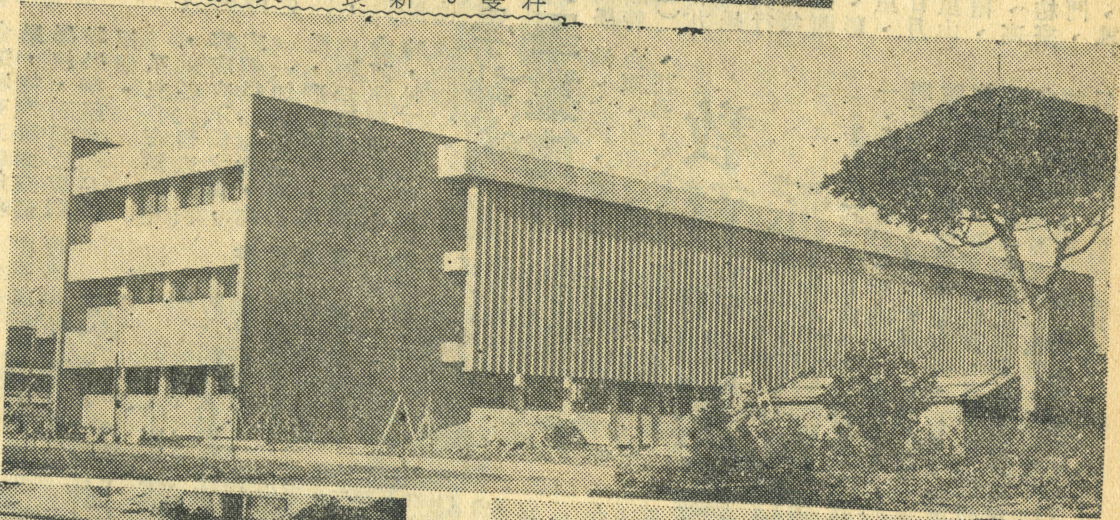
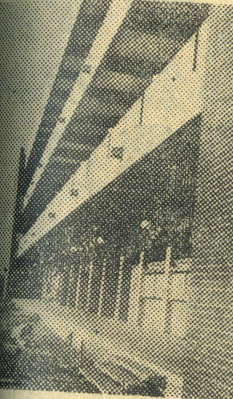
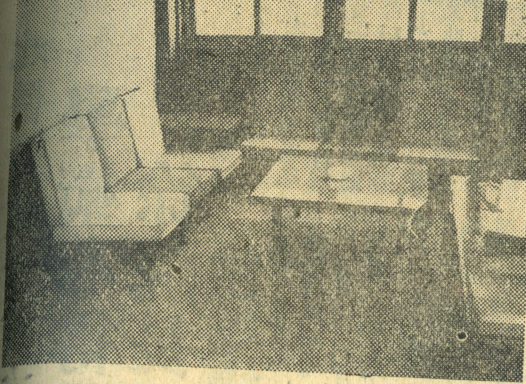
又添設了單桿六支
 ，雙桿四付，單桿
 下有一個九公尺見
 方的沙坑，不僅可
 供單桿運動，亦可
 供跳遠及跳高等運
 動之用。

該項工程已於

十二月廿三日完工
 ，總工程費一六、
 六五二、五〇元。

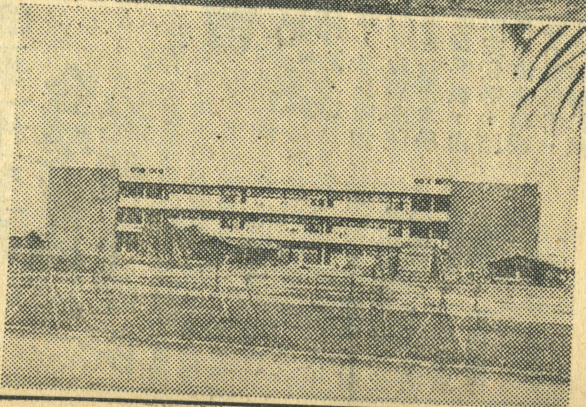
左圖：重新
 改裝完成的院長
 室。

左圖：教學大
 樓後側走廊斜景。

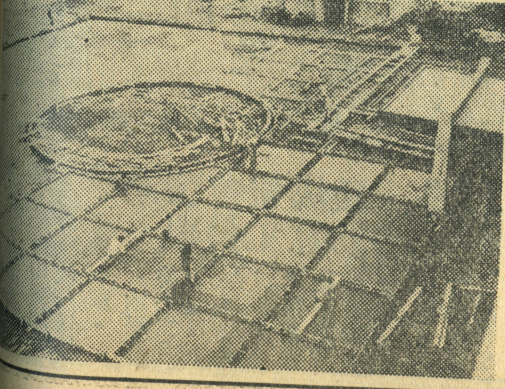


教學中心大樓近貌

遙望背影。



大樓入口處，正在佈設一大
 廣場。



私立臺北醫學院藥學系夜間部科目表 (五年制)

第一學年 五十二年九月九日奉教育部令(52)高字第一一九七五號准予備查

科目 第一學期 第二學期 備註

三民主義	二	二	中國近代史	二	二	英文	四	四	英文	四	四	普通化學	三	三	體育	二	二	軍訓	二	二	各計	一九
上課時數	二	二	實驗時數	二	二	學分數	二	二	二	二	二	二	二	二	二	二	二	二	二	二	二	二
第一學期	二	二	第二學期	二	二	備註																

第二學年

普通物理學	二	三	微積分	二	三	國際組織與國際現勢	二	三	藥學導論	二	三	普通動物學	二	三	比較解剖學	二	三	藥用植物學	二	三	定性分析	二	三	定量分析	二	三	體育	二	二	軍訓	二	二	合計	一六
上課時數	二	三	實驗時數	二	三	學分數	二	三	二	三	二	二	二	三	二	三	二	二	二	二	二	二	二	二	二	二	二	二	二	二	二	二	二	
第一學期	二	三	第二學期	二	三	備註																												

學分另計

學分另計

第三學年

有機化學	三	一	生理學	二	二	寄生蟲學	二	二	藥劑學	二	二	生物化學	二	二	體育	二	二	合計	一
上課時數	三	一	實驗時數	二	二	學分數	二	二	二	二	二	二	二	二	二	二	二	二	二
第一學期	三	一	第二學期	二	二	備註													

學分另計

第四學年

生藥學	二	二	理論化學	二	二	藥物化學	二	二	藥品鑑定	二	二	公共衛生學	二	二	細菌學	二	二	藥學實習	二	二	體育	二	二	合計	一
上課時數	二	二	實驗時數	二	二	學分數	二	二	二	二	二	二	二	二	二	二	二	二	二	二	二	二	二	二	二
第一學期	二	二	第二學期	二	二	備註																			

學分另計

第五學年

調劑學	二	二	毒物化學	二	二	製藥工程	二	二	食品化學	二	二	藥事法規	二	二	藥事行政	二	二	藥理學	二	二	畢業論文	二	二	合計	一
上課時數	二	二	實驗時數	二	二	學分數	二	二	二	二	二	二	二	二	二	二	二	二	二	二	二	二	二	二	二
第一學期	二	二	第二學期	二	二	備註																			

學分另計

私立台北醫學院夜間部藥學系學生出生年次統計表

民國十七年	三	男	人
民國十八年	一	男	人
民國十九年	一	男	人
民國二十年	一	男	人
民國二十一年	一	男	人
民國二十二年	一	男	人
民國二十三年	一	男	人
民國二十四年	一	男	人
民國二十五年	一	男	人
民國二十六年	一	男	人
民國二十七年	一	男	人
民國二十八年	一	男	人
民國二十九年	一	男	人
民國三十年	一	男	人
民國三十一年	一	男	人
民國三十二年	一	男	人
民國三十三年	一	男	人
民國三十四年	一	男	人
民國三十五年	一	男	人
合計	三	男	人
民國十七年	一	女	人
民國十八年	一	女	人
民國十九年	一	女	人
民國二十年	一	女	人
民國二十一年	一	女	人
民國二十二年	一	女	人
民國二十三年	一	女	人
民國二十四年	一	女	人
民國二十五年	一	女	人
民國二十六年	一	女	人
民國二十七年	一	女	人
民國二十八年	一	女	人
民國二十九年	一	女	人
民國三十年	一	女	人
民國三十一年	一	女	人
民國三十二年	一	女	人
民國三十三年	一	女	人
民國三十四年	一	女	人
民國三十五年	一	女	人
合計	三	女	人
合計	六	合計	人數

私立台北醫學院夜間部藥學系學生畢業年度統計表

民國三十七年	一	畢業	人數
民國三十八年	一	畢業	人數
民國三十九年	一	畢業	人數
民國四十年	一	畢業	人數
民國四十一年	一	畢業	人數
民國四十二年	一	畢業	人數
民國四十三年	一	畢業	人數
民國四十四年	一	畢業	人數
民國四十五年	一	畢業	人數
民國四十六年	一	畢業	人數
民國四十七年	一	畢業	人數
民國四十八年	一	畢業	人數
民國四十九年	一	畢業	人數
民國五十年	一	畢業	人數
民國五十一年	一	畢業	人數
民國五十三年	一	畢業	人數
合計	一	畢業	人數

私立台北醫學院夜間部藥學系學生職業統計表

商業	一
工業	一
合計	二

私立台北醫學院夜間部藥學系學生籍貫統計表

台北市	一	男	人
台北縣	六	男	人
台中縣	一	男	人
台中市	一	男	人
台南市	一	男	人
台南縣	一	男	人
高雄縣	一	男	人
高雄市	一	男	人
基隆市	一	男	人
宜蘭縣	一	男	人
桃園縣	一	男	人
新竹縣	一	男	人
苗栗縣	一	男	人
嘉義縣	一	男	人
彰化縣	一	男	人
雲林縣	一	男	人
南投縣	一	男	人
屏東縣	一	男	人
廣東省	一	男	人
福建省	一	男	人
合計	一	男	人
台北市	一	女	人
台北縣	六	女	人
台中縣	一	女	人
台中市	一	女	人
台南市	一	女	人
台南縣	一	女	人
高雄縣	一	女	人
高雄市	一	女	人
基隆市	一	女	人
宜蘭縣	一	女	人
桃園縣	一	女	人
新竹縣	一	女	人
苗栗縣	一	女	人
嘉義縣	一	女	人
彰化縣	一	女	人
雲林縣	一	女	人
南投縣	一	女	人
屏東縣	一	女	人
廣東省	一	女	人
福建省	一	女	人
合計	一	女	人
合計	一	合計	人數

私立台北醫學院夜間部藥學系選讀生出生年次統計表

民國二十一年	一	男	人
民國二十二年	一	男	人
民國二十三年	一	男	人
民國二十四年	一	男	人
民國二十五年	一	男	人
民國二十六年	一	男	人
民國二十七年	一	男	人
民國二十八年	一	男	人
民國二十九年	一	男	人
民國三十年	一	男	人
民國三十一年	一	男	人
民國三十二年	一	男	人
民國三十三年	一	男	人
民國三十四年	一	男	人
民國三十五年	一	男	人
合計	一	男	人
民國二十一年	一	女	人
民國二十二年	一	女	人
民國二十三年	一	女	人
民國二十四年	一	女	人
民國二十五年	一	女	人
民國二十六年	一	女	人
民國二十七年	一	女	人
民國二十八年	一	女	人
民國二十九年	一	女	人
民國三十年	一	女	人
民國三十一年	一	女	人
民國三十二年	一	女	人
民國三十四年	一	女	人
民國三十五年	一	女	人
合計	一	女	人
合計	一	合計	人數

私立台北醫學院夜間部藥學系選讀生選讀科目統計表

選讀科目	九
英文	一
國文	一
歷史	一
物理	一
化學	一
生物	一
醫學	一
合計	一