

本刊出版週年有感

徐千田

本刊「北醫校訊」於去年六月一日，也就是本學院創校第二週年院慶日首期出版，後每月一期，不稍間斷，迄今忽已週年，不禁令人有感於歲月之易逝；而一翻閱一年來本刊全部內容，則大載小記，歷歷如繪，不啻為一部本學院一年來的院務發展史，師生生活史，不但足以引起不少有趣味的回憶，亦足以鑑往知來，發人猛省。是則本刊可以說已相當達成了應有的使命。際此週年紀念日，我編寫本刊同人，不無可以稍感欣慰之處。當然，今後的本刊內容，將隨着本學院一切設施之擴展而擴展，本刊同人今後的任務，亦富因而日益加重，自在意料之中。

茲者，本刊第二年的首期，又告出版，也就是本刊業務，又是一年開始，吾人於慶祝本學院三週年院慶，本

欣逢院慶師生同歡

各項活動熱烈展開

△本學院美的杏畫社及攝影研究社為慶祝三週年院慶特於六月一日假第三教室聯合舉辦「繪畫、攝影觀摩覽會」，展出學生最近作品百餘幀，內容豐富，以後相互觀摩研究發展之效。

△學生活動中心擬六月一日假校園內舉行師生園遊會，備有精彩獎品及各班節目很多，歡迎師生參加。

△本學院學生刊物「綠杏」雜誌第三期，定於六月一日出版，免費贈送全體師生閱讀。該刊本期適逢六一院慶，特舉院慶慶祝文，應徵者甚踴躍，經敦請數位老師評審結果，第一名為劉和美同學的

暑期補習班

決繼續舉辦

本學院為補救考試不及格學生，或擬轉系科學生修習學科起見，已決仍照去年辦法，開設暑期補習班，以由學生自動報名為原則。如有學生成績較差之學生，學校亦可令其參加補習

台北醫學院歷年學生註冊人數統計表

總計	藥學系	牙醫學系	醫科	系科數性		學年度
				男	女	
159	75	40	44	男	女	四十九學年度
				32	6	
191	98	46	47	男	女	第一學期
				153	44	
30	23	4	3	男	女	第二學期
				183	47	
360	120	74	166	男	女	五十學年度
				53	8	
413	158	82	173	男	女	第一學期
				354	165	
52	37	8	7	男	女	第二學期
				406	172	
604	199	81	324	男	女	五十一學年度
				73	11	
677	252	90	335	男	女	第一學期
				582	320	
74	54	9	11	男	女	第二學期
				656	331	

敦請洪桂已，甲凱等二位先生為該刊物之指導。

△為慶祝院慶，體育方面，有乒乓球、籃球、排球、足球等比賽，均採自由組隊方式，日來經先後舉行預賽。情況非常熱烈。壓軸戲——決賽，則定於院慶日分別舉行。

正呈教育部審核中。茲將開班、報名、上課日期及擬開科目列下：(一)報名、選課、繳費日期：第一學期：五月二十七日、五月二十六日、五月二十五日。第二學期：五月二十九日、五月二十八日、五月二十七日。第三學期：五月三十日、五月二十九日、五月二十八日。

(二)開始上課日期：第一學期：五月二十二日。第二學期：五月二十二日。

(三)補習科目：普通生物學以實驗、普通化學及實驗、有機化學、英文、微積分、解剖學、生理學、生化、組織學等十一科目。希望參加補習各生

新聘藥學系教授 楊藏雄博士

本學院新聘藥物化學教授楊藏雄博士，係本省台南縣人，現年四十三歲，畢業於日本京都藥學專門學校，京都大學，曾任技士們之榮幸。

要職務，楊博士對藥學具有獨特之研究，且有專門著作多重，此次應本院邀請，實為同學之榮幸。

新聘藥學系教授 楊藏雄博士

本學院新聘藥物化學教授楊藏雄博士，係本省台南縣人，現年四十三歲，畢業於日本京都藥學專門學校，京都大學，曾任技士們之榮幸。

要職務，楊博士對藥學具有獨特之研究，且有專門著作多重，此次應本院邀請，實為同學之榮幸。

擬招新生250名

五十二學年度

本學院五十二學年度擬招各系科一年級新生名額，仍照去年醫科八〇名，牙醫學系六五名，藥學系一〇五名，共計二五〇名。該項名額現正呈請教育部審核中，並已參加本學年度大學聯招會，統籌辦理招生事宜。

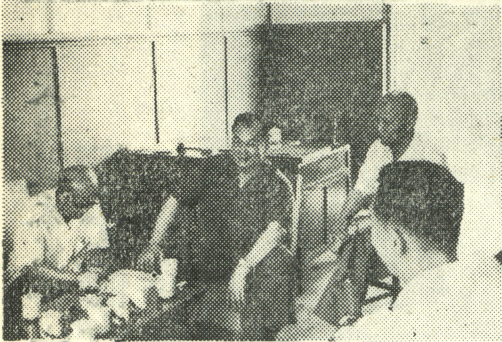
藥三學生暑期藥學實習 各大醫院藥廠多表歡迎

本學院藥學系三年級學生定於六月十八日起赴省內各醫院藥廠或公私各大藥廠舉行藥學實習三個月。前已分函各醫院藥廠及各大藥廠接洽，現已來函表示歡迎者如下：省立高雄醫院、信誼化學製藥廠股份有限公司、永豐化學工業股份有限公司、省立台北醫院城南分院、空軍總醫院、中榮製藥股份有限公司、維和化學工廠。

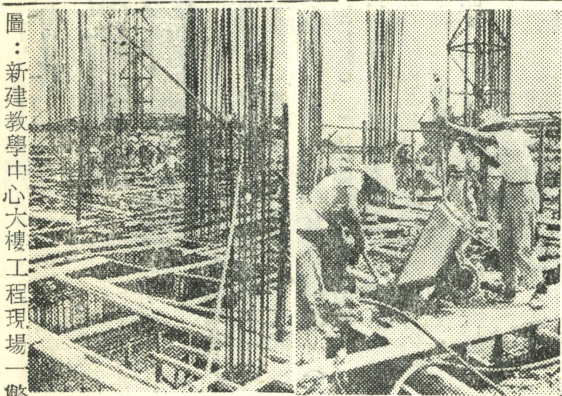
股份有限公司、省立基隆醫院、林化學製藥股份有限公司、中國化學製藥股份有限公司、強生化學製藥廠、省立化學製藥廠、信東醫院、新生化學工業股份有限公司、馬偕紀念醫院、國立生化製藥廠、省立台北醫院、武田藥品工業股份有限公司、省立台中醫院、亞細亞化學製藥股份有限公司、台北市立醫院、省立衛生試驗所。

本學院發行「北醫校訊」今屆滿一週年

本學院發行的「北醫校訊」，係於去年六月一日創刊，至本期（第十三期）恰好屆滿一週年。該刊編輯委員會，於五月廿一日召開編輯會議，經商討決定：為配合三週年院慶，本期特增加篇幅，共出版八頁，並敦請胡董事長及徐院長分別撰文，以資紀念。



徐院長主持北醫校訊編輯會議之情形



警：新建教學中心大樓工程現場一瞥

駐衛警員業已報到

院警衛乙名，頃經省警務處令派台北市泉州街派出所一警員蘇金堆前來本院為維持校內治安經於去年函請市警察局轉請省警員業已正式報到，即日開始工作。對治安工作當有安定作用。

為配合駐衛警之設置校方正計劃設立衛警室以便校內治安管理工作。

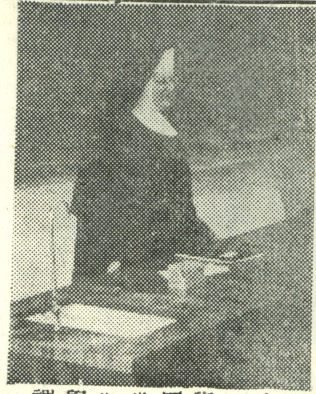
五月份大事記

- 五月一日 「北醫校訊」第十二期出版。
- 五月九日 下午四時台灣天主教本篤修女會會長暨「台大」教授顧士修女 (Sister Glenore) 應徐院長邀請蒞校對醫、牙科系學生演講，題為「食物營養與醫學」。
- 五月十一日 徐院長、蔡註冊主任參加五十二學年度大專聯合招生第一次會議。本學院橄欖球隊參加全省七人制大專橄欖球錦標賽。本學院柔道隊參加全國大專體聯第二屆柔道賽。國立政治大學桌球代表隊蒞校與本學院代表隊舉行友誼賽。本學院田徑隊參加台大醫學院主辦之北區醫學院田徑對抗賽，本學院隊獲四百公尺接力跳遠冠軍。
- 五月十四日 下午二時開下年度預算會議。下午三時半開第八次業務會報。
- 五月十五日 朱故名譽董事長蒞校。家驊先生安葬陽明山第一公墓。胡董事長、徐院長親往獻花致祭，參加安葬典禮。
- 五月十六日 院長聘請教務主任郭宗煥、訓導主任韓連仙、總務主任陳金塗、附設醫院院長章榮熙、人事主管安警諸先生為本院職員成績考核委員會，成立委員會，並請郭主任擔任主席。
- 五月二十日 日本前長崎大學風土病研究所教授登倉登博士夫婦。名古屋市立醫科大學長、京都大學名譽教授木村廉博士夫婦。本省新竹籍現任日本軍醫本部第四〇六醫學綜合研究所顧問林松生博士蒞校參觀。
- 五月廿一日 本學院新設駐衛警一員，業奉警務處派蘇金堆來校擔任，蘇員於本日報到供職。
- 五月廿二日 本學院普通物理學兼任教授許振發先生受中華長期科學發展基金委員會選派赴日本進修自然科學，於本日乘機飛日，徐院長蔡主任等均赴機場送行。
- 五月廿四日 本學院藥學系教授顏焜熒博士，暨那琦教授出發赴橫濱公路、埔里、霧社、屏東、恒春、台東、知本、各山地採藥，為期十五天。
- 美國洛杉磯機犬學教授Dorcid Eggers M.D. 暨台灣療養院副院長E.C. Lork M.D.蒞校參觀。
- 五月廿五日 院長派蔡新竣主任代表赴高雄出席各醫科大專院校座談會，商討有關醫科畢業學生檢核取得醫師資格問題。學生發起響應自覺運動，在學生活動中心召開座談會，商決運動步驟，及實踐辦法。

天主教本篤修女會會長

顧士修女蒞校講演

闡釋食物營養學理



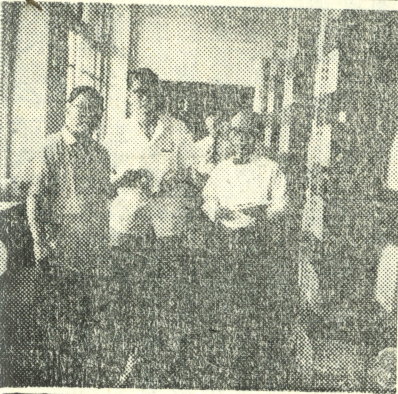
五月九日下午四時，台灣天主教本篤修女會會長，兼台灣大學教授顧士修女 (Sister Glenore) 蒞校作學術演說，講題為「食物與醫學 (Dietico in medical practice)」當由韓訓導主任，甲凱先生暨潘宏熱先生陪同至第八教室向我校醫牙科醫學系三年級學生作一小時之講演。略謂：「食物營養不僅可以維護健康而且可以醫療疾病。任何年紀的人，特別是在一生中幾個緊要的階段，因為疾病常使胃道的效能減低時。一些不溶於水的食物，包括脂肪，脂溶性維他命、鈣、磷和鐵就難被吸收，甚至蛋白質，碳水化合物和水溶性的維他命，應用的情形也不好。所以疾病持久，身體的虧損和營養的缺乏可能很嚴重，而恢復期中的營養供應尤其關係重要。至於有些人，特別是老年人常發生骨節疏鬆 (Osteoporosis) 的毛病，也是由於營養不佳而造成。所以為人醫病的人必須懂得食物營養學，纔能相得益彰。」講畢，顧修女及白修女 (亦台大教授) 曾在形熊學大樓參觀，於我設備頗為讚許。

顧修女為美國明尼蘇達大學家政營養學碩士，更主持美國 State's Child 醫院營養組多年，於營養學深有研究，故講來精闢，甚有價值

朱家驊先生

安葬陽明山

本學院故名譽董 堂舉行啓靈典禮。爭長朱家驊先生於 十時三十分在公墓五月十五日在陽明 墓地舉行安葬典禮山第一公墓，舉行。本學院胡董事長安葬典禮。上午八 徐院長均適時親往時三十分在公墓禮 獻花致祭。



公告室書圖

- 一、茲有下列定期刊物到校歡迎借閱
- American Journal of pharmacy
 - Journal of Pharmaceutical Science
 - American Journal of physiology
 - Journal of Applied physiology
 - Physiological Reviews
 - Chemical Abstract with Index
 - Journal of Biological Chemistry
 - Journal of American Chemistry Society
 - Biochemical Journal
 - The American Journal of Anatomy
 - Anatomical Record
 - American Journal of Clinical Pathology
 - American Journal of pathology
 - Journal of Bacteriology
 - Journal of Immunology

林政文同文

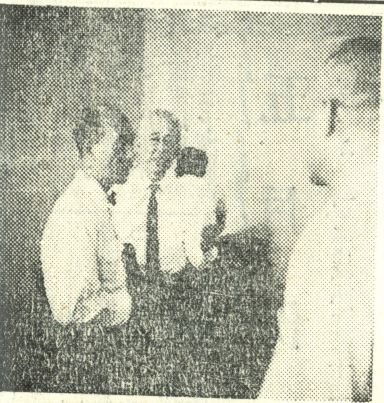
赴金門勞軍 於六月初 組團前往 慰問三軍 慰問三軍

將士，並對 大陸 共匪作喊話，散

照片說明：左二圖：日本教授木村康博士、登倉登博士及林松生博士參觀本學院

日本醫學界人士紛紛來校參觀

五月二十日，原 科教授，現任該大 學名譽教授，並担 任名古屋市立大學 校長木村康博士夫 婦，暨原日本長崎 大學風土病研究所 教授現已退休之登 倉登博士夫婦，均 蒞校參觀，木村先 生為日本細菌學權 威，是將組織培養 法介紹到日本的名 學者。登倉先生係 日本細菌學及風土 病研究專家，並曾 任前台北帝國大學 熱帶醫學研究所教 授自本學院開辦後



，即以其所主篇之 日本長崎大學風土 病紀要雜誌，按期 寄贈，陳列本學院 圖書室中，頗有參 考價值。他們對於 本學院能在很短期 間，能有如此建設， 深為讚許，並認本 學院前途極有希望 兩位日籍教授於參 觀後亦先後在院長 室簽名留念。是日 尚有日本軍醫藥 本部第四〇六醫學 綜合研究所担任顧 問之醫學博士林松 生先生，亦來參觀 。林博士為病理學 及寄生蟲學專家， 係本省新竹縣人士 與本學院胡董事 長，為省立新竹中 學之同學，頗為難 得，是本學院陪 同參觀者，有胡董 事長、徐院長、吳振 蘭董事、洪水治董 事、章附設醫院院 長、陳總務主任、 王醫科主任、廖道 雄教授等多人，參 觀畢，即在附近松 山寺，以精美蔬餐 公宴，午後，始與 辭離去。

全力發展藥學教育

權威學者紛來執教

本學院藥學系前程似錦

查近代國際醫學界，對於藥學研究，日益重視，故本學院對藥學系的教學設施，亦特別注重。自五十一年八月徐院長聘請藥學系主任任以來，勵精圖治，不遺餘力，舉凡教學方法之刀求精到，實驗設備之力求充實，無不積極推進。並不時請校外專家，前來特別演講。一面利用假期，率領學生參觀省內各大製藥工廠及重要衛生專家，最近又聘得

藥學系教授

山地採藥行

本學院藥學系教授藥學暨植物化學專家顏煥燮博士與家那琦教授，決利用授課餘暇，自五月廿五日起至六月八日止計十五天，前往橫貫公路埔里，霧社、屏東、恒

張聰敏、楊藏雄

體育活動

(一)本學院橄欖球隊，於五月十一日參加全省七人制大專組橄欖球錦標賽。本學院紅、白兩隊參加比賽。當天除領隊陳定堯教授及教練黃德修先生臨陣指導外，大部份教職員生，亦自動前往助陣。胡董事長特送大西瓜四個，慰勞全體隊員。賽後，全體隊員於十八日舉行賽會，檢討此次比賽得失，以及今後集訓方策。本學院橄欖球隊係初成立，練習不久，故成績雖不理想，然各隊員均抱有莫大決心，將來成績，必有可觀。

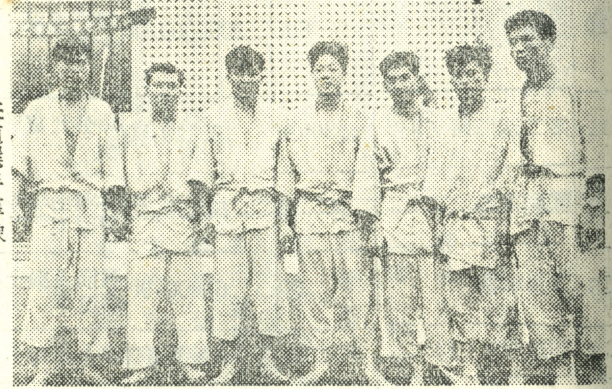
(二)本學院柔道隊，於五月十一日參加全國大專體聯第二屆柔道錦標賽之團體組及個人組，各隊員出賽時均非常努力。下學年度新學期開始，本學院決增加柔道訓練

(三)五月十一日下午三點正，國立政治大學桌球代表隊，蒞校與本學院代表隊舉行友誼賽，結果，四比三本學院隊以一分之差敗北。

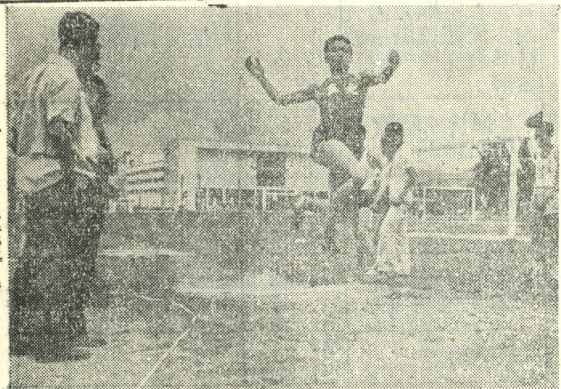
(四)本學院田徑隊於五月十一日下午參加台大醫學院主辦之北區醫學院田徑對抗賽。當天因大部份同學去參加橄欖球比賽，僅拾人參加。比賽結果，本學院隊獲四百公尺接力跳遠冠軍。其他項目，得二、三名者不少。

(五)本學院排球隊，為準備暑期歡迎日本大阪市立醫科大學排球隊蒞台訪問，為全省醫科大專院校作友誼比賽，故目前正加緊練習中。

詳細資歷，見另文介紹。二位教授，對本學系教課，將更為增色，同學聞之，莫不欣喜歡迎。



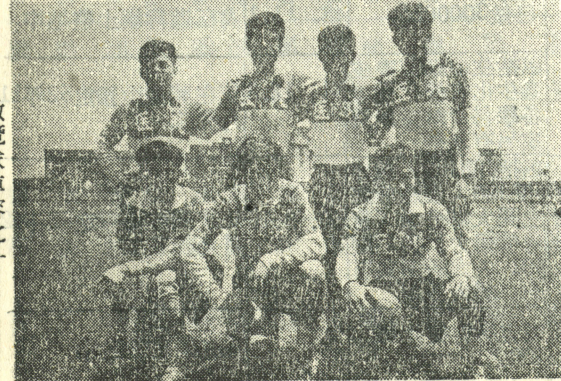
柔道選手羣像



黃健吉同學跳遠姿勢



橄欖球隊在出陣前商量對策



橄欖球隊容之一

私立台北醫學院歷年建築及預定增建表

頁次	工程名簡	建築面積 (坪)	總工程費	構 造	內 容 及 用 途	開工日期 完工日期	備 考
1	第一期道路工程		140000,00	柏油路面	卵石路基 5Cm排 柏油路面	48, 9, 24 48, 12, 28	49年11月做柏路面, 柏 油路面大部損毀
2	臨時辦公室 A	42	180000,00	鋁桁架銘浪板一 層房屋	完長室, 教務處, 總務處各辦公室	48, 10, 12 8, 12, 25	
3	臨時辦公室 B	42	180000,00	"	訓導處 第二教室		
4	臨時第一教室	42	180000,00	"	第一教室		
5	總務處辦公室	49.5	130000,00	一層磚造水泥瓦 屋頂	總務處保管組出納 組會計組倉庫及廁 所	49, 4, 15 49, 5, 15	
6	校門及校門水泥橋 橋		30000,00	PC橋面磚造校 門		49, 6, 20 49, 7, 12	
7	育從中心及福利社	117	300000,00	木造一層	學生餐廳兼音樂中 心福利社廚房	49, 9, 8 49, 10, 16	
8	共司科教室	350	1750000,00	鋼筋混凝土三層 大樓	教室三間圖書室衛 生室化學實驗室	50, 7, 12 50, 12, 25	
9	共同科教室 A	350	1750000,00	鋼筋混凝土三層 大樓	教室三間生物實驗 室物理實驗室生理 實驗室	50, 7, 12 50, 12, 25	
10	第一實驗大樓 (形 態學大樓)	600	2250000,00	鋼筋混凝土二層 大樓	管梯教室一間解剖 實習教室顯微鏡實 驗室屍體儲藏室教 材準備室教授研究 室等	51, 2, 10 51, 9, 15	包括所有傢俱在內
11	第二期道路工程	長300M	135199,50	8公尺寬碎石路 面	300 M排水暗管陰 井砂石路基	51. 5. 18 51. 8. 9	
12	籃網球場	各一場	59150,40	混凝土場平鐵管 製球架	籃球場及網球場各 一	51, 9, 1 51. 10. 14	
13	腳踏車棚	60	61000,00	鋼筋混凝土薄殼 構造	永久性腳踏車棚, 可容 250 部腳踏車	51. 12. 9 52. 2. 10	另有臨時腳踏車棚一座
14	排球場	二場	13405,00	砂土地坪	排球運動	51. 1. 11 52. 1. 21	
15	全面整地填土工程	2300坪	800000,00	50000M ³	已做30000M	48. 11. 1	尚在進行填土整地中
16	第二實驗大樓	1300坪	500,000,00	鋼筋混凝土三層 大樓	包括生理細菌寄生 蟲生化有機化學等 各學科實驗室研究 室另有水塔	51. 12. 8	正在興建中預定52年11 月完工
17	教學大樓	1300坪	550,000,00	鋼筋混凝土三層 大樓	包括4間160人教室 6間190人視聽教室 三間大辦公室(暫 時借用大)另1間 901人大教室共有 十一間大教室	52. 3. 18	正在興建中預定52年12 月全部完工
18	學生宿舍及學生餐 廳	未定		鋼筋混凝土二層 建物	可容納寄宿生約 400人		正在釐定設計中

本學院與美國

首次交換圖書

日前，本學院接獲美國國立醫藥圖書館(The National Library and Medicine)函索本學院出版物。經院長批示，由圖書室選擇並校訂「北醫學報」第一卷第一期及「綠杏」第一期第二期各兩冊付郵。此為我與美國文化機構交換圖書之始，頗值紀念。按美國國立醫藥圖書館，位於馬利蘭州賓特斯達城，成立於公元一八三六年，迄今已有一百二十七年之歷史，醫藥文獻收藏極為豐富，今後與我互惠合作，必有益於醫藥科學資料之搜集。

許振發教授

赴日進修

本學院各系科一已於五月廿二日晚間九時餘乘飛機出國。徐院長及蔡註先生頃由中華長期科學發展委員會選派赴日本進修自然科學，為期一年。

臺北醫學院歷年一年級新生出身學校統計表

出身學校	四十九學年度		五十學年度		五十一學年度	
	醫科	牙科藥學	醫科	牙科藥學	醫科	牙科藥學
省立高級中學	43	37	73	58	71	57
市立高級中學	1	4	1	1	2	1
私立高級中學	1	2	1	2	2	2
省立職業學校	2	2	3	1	3	2
私立補習學校	2	2	6	7	1	1
私立補習學校	1	1	1	1	1	1
總計	47	98	191	242	250	229

台北醫學院學生活動中心組織規程(續上期)

- 第十七條：為謀求本中心之有效發展團務指導委員會應聘請適當之教職員分別負責輔導學生。
- 第十八條：各社團之輔導人員由本中心主任簽請團務指導委員會聘之。
- 第十九條：本中心經費來源，由團務經費及本學院撥助專款與學生繳納之課外活動費。
- 第二十條：凡有關動用經費，應呈經核准後方能開支。
- 第二十一條：本中心所有工作人員均為無給職。
- 第二十二條：本規程經核定後實施其修正時亦同。

本學院現有學生社團組織一覽表

名稱	性質	負責人
杏聲合唱團	音樂	邱西
杏林小樂隊	音樂	張壽
北醫土風舞社	康樂	張信
北醫溜冰社	康樂	梁友
北醫溜冰社	康樂	梁友
慧海學社	學術研究	邱欽
YMC A醫學部	學術研究	阮正
攝影研究社	藝術	陳威
美的杏畫社	藝術	陳惠
綠杏社	出版	林政
北醫青年	出版	郭幸
北醫建友	出版	陳卿
北醫華僑同學會	出版	陳修
省立台中一中校友會	聯誼	黃勝
新竹女中校友會	聯誼	邱俊
彰化女中校友會	聯誼	林助
北一女校友會	聯誼	鄭千
師大附中校友會	聯誼	林慶
建中校友會	聯誼	陳卿
省嘉中校友會	聯誼	楊啓
台南女中校友會	聯誼	翁安
大同中學校友會	聯誼	胡俊
成功中學校友會	聯誼	彭宏
長榮中學校友會	聯誼	蔡輔

台北醫學院歷年一年級新生籍貫統計表

籍貫	年度及系科															
	系科	年度	彰化縣	南雄縣	高雄縣	台中縣	苗栗縣	新竹縣	桃園縣	台北縣	高雄市	台南市	台中市	台北市	基隆市	
醫科 牙科 牙醫藥學	計	四十九學年度	5	1	2	5	4	4	2	5	2	4	3			
		五十學年度	2	2	3	1	6	3	1	5	2	11	2			
		計	5	1	3	3	9	6	11	4	12	1	3	1	16	3
醫科 牙科 牙醫藥學	計	五十一學年度	10	3	6	8	15	16	18	7	17	6	5	7	30	5
		計	6	1	1	5	4	7	7	3	8	4	3	6	10	
		計	3	2	1	2	4	3	3	2	4	1	2	3	15	3
醫科 牙科 牙醫藥學	計	計	3	1	2	9	4	4	11	7	8	3	3	4	8	2
		計	12	4	4	16	12	14	21	12	20	8	8	13	33	5
		計	9		3	3	7	3	7	8	2	4	7	4	5	1
醫科 牙科 牙醫藥學	計	計	7	4		3	2	4	4	3	1		2	3	13	
		計	7	2	2	4	3	10	11	5	10	2	4	3	21	3
		計	23	6	5	10	12	17	22	16	13	6	13	10	39	4

總計	家長職業								年度與系科	
	無	軍警	自由	教	公	工	農	商		醫
47	6		3		6	2	5	14	11	四十九學年度
46	2	1		3	5	1	2	14	18	醫科
98	6		5	6	15	3	10	34	19	牙科
191	14	1	8	9	26	6	17	62	48	牙醫藥學
95	3		3	6	9		11	28	35	計
60	3		2	2	7	1	2	16	27	五十學年度
87	2		9	7	13	3	7	27	19	醫科
242	8		14	15	29	4	20	71	81	牙科
77	3		4	2	9	3	10	29	19	牙醫藥學
63	8		4	1	13	1	6	21	9	計
110	7	3	6	2	25	4	9	36	18	五十一學年度
250	18	3	14	5	47	8	25	86	46	醫科

台北醫學院歷年一年級新生家長職業統計表

總計	家長職業								年度與系科	
	外省縣	澎湖縣	台東縣	花蓮縣	宜蘭縣	雲林縣	嘉義縣	屏東縣		
47	3							4	3	四十九學年度
46	2							1	2	醫科
98	5							3	7	牙科
191	10							3	8	牙醫藥學
95	2			1	1	2	6	14	4	計
60	1				1	2	3	5		五十學年度
87	4					2	6	5	1	醫科
242	7			1	2	6	15	24	5	牙科
77				1	1	2	2	5	3	牙醫藥學
63	3				2	2	2	4	2	計
110	7					2	4	6	4	五十一學年度
250	10			3	3	6	8	15	9	醫科