

校園動態

成長中的北醫附設醫院牙科部

張文乾·鄭信忠

一、前言

去年九月的一個炎熱周末，台北醫學院胡校長親自帶領張文乾醫師及鄭信忠醫師，頂著台北季夏之陽光，穿梭在繁忙的大街小巷中，分頭拜訪多位北醫牙科大學長，告知由校長推薦之新牙科門診部主任及副主任，並敬請支持賜教，在短短的四

、五個小時內，深深感受到校長的用心與期望，以及校友們對母校殷切改革與進步之祈盼；在吾等接掌牙科部一年來，時時刻刻莫不以戰戰兢兢，如臨深淵薄冰之心，對北醫附醫牙科部盡最大之服務，以免辜負校長及眾校友之期待。茲將這一年來之工作報告為文於后，並受教全體校友牙醫同仁，祈盼

繼續給予母校牙科門診部之督促與支持！

二、求新求變，用心良苦

北醫創校至今已將近四十年，而附設醫院牙科門診部設立至今年剛好滿20年，在這不短的歲月中，歷經前輩醫師韋路藍縷，辛勤耕耘，奠定今天北醫牙科之規模，也讓北醫牙科之畢業校友

■作者簡介

張文乾醫師：

北醫牙醫學士（第15屆）
北醫附設醫院牙科部主任
，口腔顎面外科主任

鄭信忠醫師：

北醫牙醫學士（第18屆）
，口腔復健醫學研究所牙醫碩士（第1屆）
北醫附設醫院牙科部副主任，家庭牙醫科暨齒顎矯正科主任



圖1.五位分科主任，後排左起：施永勳醫師，張文乾醫師，鄭信忠醫師；前排左起：林伶紅醫師，劉居平醫師。

敬請張貼



在當今台灣牙醫界佔有舉足輕重的角色與不可忽視之力量，這些默默付出，犧牲奉獻的牙醫前輩們，功不可沒，也令人尊敬與佩服。

遺憾的是，這些年來時局的更迭，各行各業求新求變的潮流與進步之腳步正快速展開，而校方高層也在期許牙科能趕上進步步伐的考量下，安排與舉薦吾等接掌附醫牙科部，並賦予五位專任主治醫師再造附醫牙科部「再一次春天」之責。革新圖變本來就需要時間與耐性，成員心態的調適與反應也是事先預料及無可避免，但在堅持「正知、正念」原則，一本「服務」與「制度」理念，勇往直前，問心無愧，相信所有的成員會體諒，求新求好之用心與苦心。

三、制度建立，奠定根基

接掌之初，正值北醫牙醫學系暨附醫牙科部最大規模之門診擴建，此項由前主任周孫隆醫師於任內精心規劃與設計的工程，共歷時三個多月的大興土木，執行過程倍感艱辛與繁瑣，門診來回的搬遷，臨時診區之安排，人員工作之就緒，牙科門診之繼續營運等，在全體同仁之同心協力下，使三個月

看牙在北醫·安心又放心

- 台北東區最具規模的門診區。
- 全國首創室內中庭花園。
- 全國陣容最整齊的主治醫師群。
- 全新的設施，一流的服務，品質的保證。
- 師長、員工、學生看牙優惠。

親愛的校(院)內師長、員工暨同學們：

您好！

期待已久，花費近千萬，佔地 200 坪的台北醫學院附設醫院牙科門診部已整建完畢，正以全新的面貌與親切的態度與您見面，歡迎蒞臨參觀指導，更新給能為您最好的口腔保健與診療服務。

北醫牙科在國內牙醫界向來表現傑出，享有名氣，此次校方重金投資改善牙科硬體設施，再加上陣容堅強的老師與主治醫師群，使北醫附設牙科已成為台北東區最具規模的牙科門診部，目前牙科共設

家庭牙醫科(設週二夜間門診)	牙體復形科	牙髓病科
牙周病科	廣復牙科	齒顎矯正科(設週二、三夜間門診)
兒童牙科(設週二夜間門診)	口腔顎面外科	人工植牙門診
頰顎障礙門診	口腔衛教門診	口腔疼痛及口腔黏膜病變門診

希望好的設施與人力能提供最好的口腔醫療服務品質，而若您有需要我們服務的地方，更歡迎就近至附設醫院北樓二樓牙科門診部。諮詢專線：7372181轉3211，所有牙科治療除假牙及齒列矯正外，大部份皆由「健保」給付，倘若需自付費用，員工及學生另有優惠，能為您服務就是我們最大的光榮與意願。



北醫附設醫院牙科部 敬上

北醫附設醫院牙科部

諮詢專線：7372181轉3211

圖2.第一份牙科部校園文宣「看牙在北醫，安心又放心」。

之「過渡期」能平安順利度過，就在去年12月新門診開始啟用同時，一套新的制度與規範亦開始陸續實施，我們希望從「制度面作革新」

，讓各項不健全，未盡理想的規範，能在新診區新格局下，使人盡其材、物盡其用，各職所司，重新「開張」，迎接未來挑戰。

過去多年來北醫附醫牙科已發展成有眾多醫師駐診，卻全都為「兼任式」(part time)的看診模式，在權責不清，誘因缺乏下，科務推動不易，因此，在校方及院方之政策指導下，牙科部成立「獨立經營，成本中心」制度，由五位專任主治醫師全職(full time)負責五個成本中心，此五位分科主任，負責各項行政、庶務的推廣，即：

- ①口腔顎面外科：
張文乾醫師。
- ②家庭牙醫科暨齒顎矯正科：
鄭信忠醫師。
- ③兒童牙科：
劉居平醫師。
- ④膺復牙科暨牙周病科：
施永勳醫師。
- ⑤牙髓病科暨牙體復形科：
林伶紅醫師。

在薪資結構方面，取消臨床津貼，改以「PF制」提高獎勵誘因，並為全科做promotion，激發同仁積極服務態度。並為了徹底改變科內行政流程與作業，建立一系列合乎人性化、方便性的制度，這一年來共完成：

- (1)全面簡化看診流程與看診後之病歷文書作業。
- (2)重新設計牙科各分科治療明細表與收費表。

(3)自行設計科內各分科及個人業績電腦試算程式。

(4)仿照學會公會系統，設置六個工作委員會，各設主委一人，實際操作科內各種庶務，如：

- ①福利委員會：
主委張文乾醫師
- ②營運委員會：
主委鄭信忠醫師
- ③教育委員會：
主委鄭信忠醫師
- ④健保委員會：
主委劉居平醫師
- ⑤財務委員會：
主委林伶紅醫師
- ⑥採購審議委員會：
主委施永勳醫師

(5)完成牙科住院醫師升等條例。

(6)完成牙科科內器材採購辦法，建立一套自主性的採購模式與器材管理，以節省經費及效率化採購。

(7)全面評估人力分配與績效獎勵制度。

(8)完成北醫附醫牙科部學術論文發表獎勵辦法。

(9)設計各式文宣及建立與北醫牙科校友開業醫之轉診管道。

四、具體成果，再接再勵

就在全體同仁之努力下，這一年來北醫附醫牙科部無論在營運業績及學術活動

北醫附設醫院牙科部近幾年月收入圖

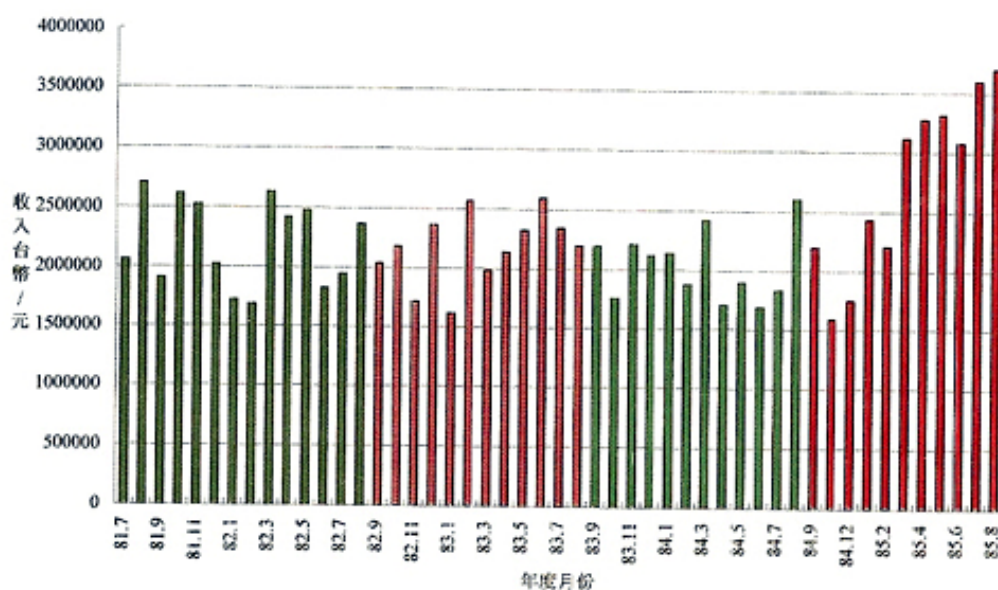


圖3.北醫附設醫院牙科近四年來月收入分佈圖。

都有具體成長，茲將這些成果分述於下：

1. 今年1月之牙科全科業績為2,638,385元開始跨越歷年來牙科之每月平均業績（按：83.11~84.7之牙科每月平均收入為2,032,642元），從三月份「獨立經營」更屢創佳績，其長幅約過去數年總平均之60%以上，某些單月甚至超過一倍以上，從院方公佈今年3~7月之牙科業績平均為3,266,304元，而院方公佈之7月份月績更突破350萬元，八月份之業績雖未公佈但就診人數超過3000人次，為歷年之冠，該月業績預將再更上層樓。
2. 今年5月份參加中華牙醫學會學術大會，附醫牙科部共提報八篇論文，為創科以來最多一次之論文發表。
3. 從85年6月開始與中國時報，醫界聯盟台北分會及淡水河電台合作，固定於每週二下午4:00~6:00在「淡水河電台調頻廣播網」開闢「口腔保健時間」帶狀節目，並於中國時報開闢「口腔保健專欄」。
4. 今年3月12~13日由附醫牙科部口腔顎面外科主

辦「國際植牙教育課程」，參加者逾百名，再創國內植牙界之學術盛況，同時，自去年12月至今年3月間共計有國際植牙大師 Dr. Osamn Tanaka及 Dr. Morgam 等人分別四度蒞臨附醫牙科部作教學及手術示範。

5. 今年度牙科門診部教學活動蓬勃發展，質與量均重，實習醫師及住院醫師之讀書會，學術雜誌討論會，病例討論會，由過去之每週二、三、五、擴充為現今之週一至週六，其次數增加為過去之一倍。
6. 擴充附醫牙科部器械設施，並達每台治療椅皆有洗牙機及Light curing machine，添購kavo高速磨牙手機，使手機數量超過150支，以利感染控制之實施與要求。
7. 今年11月17日週日下午，於國父紀念館廣場，將與中國時報，警察廣播電台，中視，醫界聯盟北縣分會共同合辦「健康口腔，快樂人生—認識口腔癌」大型戶外義診及親子活動等，目前準備工作正在緊鑼密鼓籌備中，在11月初就可以在各地電視電台及報



圖4.新門診部正門。



圖5.門診部室內中庭花園夜景。



圖6.兒童牙科診區。



圖7.兒童牙科繪畫牆。



圖8.牙髓病科診區。



圖9.口腔顎面外科門診開刀治療。



圖10.廣復科及牙周病科門診入口櫃台。



圖11.候診走廊之一景。

紙媒體看到這項公益活動的造勢及有獎徵答活動，為塑造北醫附醫牙科部更好形象，及踏出校園與社會脈動結合之最大步！

- 8.成立牙科急症24小時轉診中心及阻生齒拔除中心，以目前充份之口腔顎面外科人力為班底及各分科主治醫師之高勤值班，為一般牙科開業送來執業過程中之疑難雜症作最好的後送場所。

五、生存發展，承先啟後

在全民健保實施後，對醫學中心或學校附設醫院之牙科經營產生重大之衝擊，能夠生存然後求發展已是各院校牙科門診部所面臨之重要課題。以屬於私立院校的北醫而言，先求「生存」再求「發展」，更是迫切與需要；北醫胡校長曾對牙醫體系同仁多方指示，私立學校之預算分配，在「學校」的編制與預算是「固定有限的鎖」(X)，而在附設醫院之臨床收入財源為「可增加的」(Y)，唯有增加收入，擴充「Y」，才可以讓牙醫體系之「X」增加，招攬更多老師、發展學術、提升教學品質、壯大牙醫體系，承先啟後，開創新格局。吾

等秉承上述理念，在全體同仁配合下，雖初有成效，但仍需多方努力方能達成胡校長之指示與理念。

六、結論

吾等就任至今雖然是短短的一年，在人生的旅程中，宛若熬過十載寒暑，其艱辛與難為實非筆墨所能形容，但看到附醫牙科部能像久蟄困龍，開始驚醒地漸漸展現活力，一時也忘掉過去之辛苦疲憊。這一年來要特別感謝各分科主任林伶紅醫師，劉居平醫師及施永勳醫師的full time投入。學校牙科staff至醫院兼職之各主治醫師及所有住院醫師，研究生，實習醫師，護理人員及行政人員，功不可沒，這一年的成果皆屬於大家共有的。另外，要感謝15屆校友們捐款54萬元，協助附醫牙科部，特此致謝！

最後，在此要懇請全體校友前輩，北醫附醫牙科部的永續經營需要校友的持續關心與支持，而校友對疑難雜症的轉診回母校，更是厚植母校牙科門診部最好的方式，而我們能為校友前輩服務更是全體北醫附醫牙科部之光榮，但願彼此能一起為更璀璨的北醫附醫牙科部美景共同努力！