

健康·世紀·新雙和

雙和醫訊

2010年9月

門診時間表

- ◎健全醫療，樂活城市～土城市盧嘉辰立法委員
- ◎父親節健康88篩檢，守護幸福家庭！
- ◎台北縣唯一小兒神經科次專科訓練醫院
- ◎以病人為尊，再添便民服務
- ◎優秀新銳醫師群，守護民眾更周全
- ◎合作無間的心臟內、外科團隊～分秒必爭救心急先鋒
- ◎急性白血病～難以預料的血癌
- ◎乾癬與乾癬合併症～皮膚慢性疾病
- ◎認識急性心肌梗塞～預防心臟病猝死
- ◎中暑的預防與處置～我中暑了嗎？
- ◎戒菸藥物～戰勝菸癮，擁有健康的人生
- ◎雙和慶中秋，經典老歌音樂會
- ◎慢性處方箋預約領藥（免掛號費，詳見第12頁）
- ◎看診時段、掛號須知（詳見第8頁）

9/22(三)中秋節
上午正常門診
下午及晚上門診暫停

服務電話 (02)2249-0088

- ◎ 志工服務：轉分機2420
- ◎ 健康諮詢：轉分機1111
- ◎ 院長信箱：shh@shh.org.tw
- ◎ 急診服務：轉分機1203
- ◎ 藥物諮詢：轉分機1157
- ◎ 意見反映：轉分機2403

健全醫療，樂活城市

土城市立法委員 盧嘉辰



盧嘉辰立委肯定雙和醫院對營造健康社區的努力

臺北縣的醫療資源向來不及臺北市豐沛，尤其土城、三峽過去一直是北縣邊陲，民眾有病痛只能往臺北市大醫院跑，即使後來，鄰近的板橋或三峽都已經有大型醫院矗立，但還是無法滿足 24 萬土城人的需求。

署立雙和醫院的成立，對週遭鄉鎮來說，都是一大福音。土城與中、永和綿密的地緣關係，自然成為受惠者之一；特別是雙和醫院的醫療團隊，與頗獲好評的萬芳醫院系出同門，等於臺北縣民在臺北縣就可以享受臺北市的醫療水準，對臺北縣來說，自然喜出望外。

建立專業醫療中心

臺北醫學大學不只將萬芳醫院成功的經驗移植到雙和醫院，甚至建構、擴充更多先進的醫療設備，從洗腎中心、放射腫瘤治療中心、癌症中心到核子醫學科暨正子造影中心，都是雙和為提供病患最妥善照護的佐證。

此外，雙和醫院 VIP 級的健康管理中心，不僅擁有最先進的儀器，還提供民眾個人化的健康諮詢與診斷，讓每位健檢的民眾都能用最輕鬆的心情，了解自己的健康狀況。

提升社區醫療水準

雙和醫院除了充實硬體設備以體貼患者外，也踏出醫院，將關懷觸角伸向一般民眾。屢屢結合各項社區或大型活動，舉辦健康照護、宣導或預防活動，呼籲民眾重視健康，同時辦理健康講座、義診或健康篩檢，讓民眾關心、認識自己的身體。

俗話說：醫者父母心。雙和醫院的面面俱到，就是希望讓病患及家屬感受到院方的用心，將萬芳醫院的好，帶到臺北縣，提供給臺北縣更優質的品質。

人性化醫療服務

嘉辰和醫界並無淵源，但與雙和醫院多次接觸後，改變了對白色巨塔的觀感，原來

醫療可以很輕鬆、醫院可以很活潑、醫護人員可以很貼心。在基層與民眾閒談時，也常聽到民眾提到對雙和的好印象；嘉辰想，雙和的努力，民眾都看得見，就像民意代表的努力，民眾心中也都有把尺。

嘉辰認為，雙和醫院不僅把醫療工作當成使命，更是種服務的體現。軟硬體設施，有用心；醫療團隊，有專業；到醫院不會是冷冰冰、硬梆梆的態度，是親切、是微笑、是關心。

健康樂活新市鎮

「要活就要動」，是嘉辰身體力行的原則，嘉辰平時雖忙於問政、勤走基層，但也不敢疏忽健康。數十年如一日，嘉辰每日早起，一定到運動場跑 5 公里，閒暇之餘，登山健行更是嘉辰興趣所在，正因為平時有保養，即使每日行程滿檔，旁人見我，依然氣色紅潤，即使已經屆齡甲子之年，還是常有人誤認我只有 40 多歲。

自和雙和接觸後，發現雙和將健康推行到社區的理念，與嘉辰不謀而合，我不但從雙和身上學到健康知識、學到服務精髓，更學到用心付出，這是多難能可貴的經驗，嘉辰相當珍惜，也樂於將雙和醫院的好，與所有愛好健康、重視健康的民眾分享。



盧立委蒞臨雙和醫院於土城市公所舉辦之健康篩檢活動，關心民眾健康(98.12.06)



雙和醫院於土城賞桐步道舉辦健康走春活動(99.03.21)

父親節健康88篩檢，守護幸福家庭！

深入土城社區，舉辦多元化健康活動



吳志雄院長與當日清晨即來等候活動開始的民眾合影

每年一度的父親節，為關心平日辛勞的爸爸，雙和醫院特別於8月7日在土城海山高工的志清堂，舉辦「健康88，關心“心、肝、寶貝”，塑造幸福家庭！」健康

篩檢活動，送給守護全家的老爸最好的父親節禮物！

現場精心籌備多元化健康小站，共服務5千人次，內容包括：肝功能、B型肝炎表面抗原篩檢，心臟血管疾病之風險程度評估，及專屬爸爸的攝護腺評估、攝護腺癌特殊抗原等。



全民動起來，健康跟著來！



醫師專注的為民眾進行檢查



民眾踴躍參與各健康小站活動，關心自己與家人健康

此外，體適能、燃脂30秒與民眾互動熱鬧；血壓、血糖、體脂肪、膽固醇、三酸甘油脂肪等基礎健康監測不可少。子宮頸抹片檢查、口腔黏膜檢查、糞便潛血檢查、乳房攝影檢查等4項國健局推廣之癌症篩檢絕對必要。

同時，現場還有衛教講座、諮詢以及有獎徵答；活動內容豐富，民眾熱情參與，將健康的觀念、知識融入社區，與民眾一起關心健康，動起來！

臺北縣唯一小兒神經科次專科訓練醫院

建立兒童專業分科之優良醫療環境

今年7月本院兒科部之小兒神經科，通過臺灣小兒神經醫學會認可，成為臺北縣第一家通過小兒神經科次專科醫師之訓練醫院，以提升專業知識之進展，結合醫學研究與臨床治療，肩負培育優秀小兒神經專科醫師之任務。

孩子的神經系統包括大腦和神經系統。從新生命的開始，神經系統便負責各器官之發展與聯繫。當神經系統出現問題時，可能以癲癇、運動遲緩、

行為異常、情緒失調、喪失語言能力及人際溝通困難來表現。

本院兒科部，目前有小兒神經科、小兒感染科、小兒過敏氣喘免疫科、小兒心臟內科、小兒腎臟科、小兒遺傳/新陳代謝科、小兒外科等次專科，致力建構完整之兒童次專科服務，提供最專業之兒童醫療環境。

以病人為尊，再添便民服務

提供優質就醫環境，感謝鄉親肯定

雙和醫院目前每月平均門診服務量逾9萬人次，急診每天平均達250人次以上，隨著看診、住院人數日增，除致力提供高品質的國際醫療水準，同時不斷增加更多的便民服務，讓民眾能更順利、便捷獲得所需的醫療服務。

包括：一樓掛號、批價櫃檯設置抽號機及等候區，就診民眾可以更迅速、舒適的完成就診手續；以及「慢性處方箋預約領藥系統」啟用，讓領取慢性處方藥的民眾可透過網路、電話直接預約，省去排隊等候的時間。此外，一樓大廳亦專設癌症篩檢諮詢櫃檯，民眾可直接獲得癌症篩檢之資訊、資格審查以及安排；婦產科並設置子宮頸抹片檢查快速通

關機制。

雙和醫院以「病人為尊」、「社區為先」之理念，不斷自我要求，提高整體醫療品質；今後，將再接再厲，完善醫療服務，提升教學、研究能量，提供民眾國際一流大學之醫院高品質醫療服務。



一樓批價櫃檯設置抽號機及等候區，節省民眾排隊等候時間

優秀新銳醫師群，守護民眾更周全



趙祖怡 醫師
血液腫瘤科

主治專長：各種血液疾病、包括貧血、淋巴系統疾病及急性慢性白血病等、乳癌、肺癌、大腸直腸癌、胃癌及各種其他腫瘤疾病、癌症新藥臨床試驗、骨髓及血液幹細胞移植、癌症安寧緩和療護、標靶藥物治療

學歷：國防醫學院醫學科學研究所博士、國防醫學院醫學士

經歷：國防醫學院醫學系內科專科教授、三軍總醫院內科部血液腫瘤科主任、美國羅斯威爾派克癌症研究中心研究員、中華民國血液及骨髓移植學會理事長，榮登國際學者名人錄、當代成就名人錄



丁予安 醫師
心臟內科

主治專長：高血壓、高血脂、冠心病、心律不整及各類心血管疾病

學歷：英國格拉斯哥大學醫學博士、政治大學法學碩士、國防醫學院醫學士

經歷：三軍總醫院心臟內科主任、三軍總醫院內科部主任、國防醫學院醫學科學研究所所長、臺北榮民總醫院心臟內科主任；陽明大學內科專科教授、國防醫學院內科專科教授、政治大學法學院合聘教授、銘傳大學法學院兼任教授；美國國家心臟學院院士 (FACC)、歐洲聯邦心臟學院院士 (FESC)、英國皇家內科學院高級院士 (FRCP)；臺灣心臟學會理事、臺灣重症醫學會理事長、臺灣血脂及動脈硬化學會理事長、亞太心臟學會臨床心臟學委員會主席、亞太心衰學會理事長、亞太動脈硬化學會理事長；國科會優等研究獎、教育部大學優等教學獎、全國十大傑出青年



王興萬 醫師
耳鼻喉科

主治專長：1.耳膜破洞、聽力障礙、中耳炎、膽脂瘤、內耳腫瘤及顱底顯微手術；2.聲音沙啞、聲帶麻痺、老化之聲帶自體脂肪注入成形術；3.喉頭頸部腫瘤；4.鼻整形、鼻骨折、鼻過敏、鼻息肉、鼻竇炎及鼻竇癌等鼻科手術

學歷：國防醫學院醫學科學研究所博士、國防醫學院醫學士、美國Emory大學醫學院耳鼻喉科研究員、美國加州聖地牙哥大學醫學院耳鼻喉科臨床研究員

經歷：三軍總醫院耳鼻喉頭頸外科部主任、國防醫學院耳鼻喉科專科教授、臺灣顏面整型重建外科醫學會理事長



王傳育 醫師
兒科部
小兒神經科

主治專長：小兒神經學：小兒癲癇、臨床腦波學、迷走神經刺激術、兒童睡眠障礙、兒童神經代謝異常疾病、小兒腦神經再生醫學、小兒不自主運動障礙 (妥瑞症、舞蹈症等)、一般小兒科醫學

學歷：日本東京醫科大學小兒科醫學博士、中山醫學大學醫學士

經歷：長庚兒童醫學中心臺北兒科病房主任 / 兒童神經內科主治醫師、慈濟醫院兒科加護病房主任、教育部部助助理教授、慈濟大學小兒科助理教授、日本東京都立神經精神病院研究員、日本東京都瀨川小兒神經學門診中心研究員



章志暉 醫師
耳鼻喉科

主治專長：各種鼻整形手術、鼻息肉、慢性鼻炎、過敏性鼻炎、鼻竇炎、功能性鼻竇內視鏡手術、鼻中膈矯正手術、一般耳鼻喉科疾病與相關手術

現職：嘉義基督教醫院耳鼻喉科特約主治醫師、中國醫藥學院附設醫院耳鼻喉科特約鼻整型主治醫師

學歷：陽明大學醫學士

經歷：成功大學附設醫院耳鼻喉科主治醫師、嘉義基督教醫院耳鼻喉科主治醫師、中國醫藥學院附設醫院耳鼻喉科特約鼻整型主治醫師、美國加州大學舊金山分校 (UCSF) 顏面鼻整形外科研究員、臺灣顏面整型重建外科醫學會 (TAFPRS) 醫師



宋立勤 醫師
心臟內科

主治專長：一般內科、高血壓、高血脂、心絞痛、心肌梗塞、心衰竭、重症醫療、心律不整、心導管檢查及介入性治療、心臟調節器置放、洗腎瘻管整形術

學歷：臺北醫學大學醫學士

經歷：花蓮慈濟心臟內科主治醫師、花蓮醫院心臟內科特約醫師、臺北馬偕內科住院醫師及心臟內科總醫師



林玥玟 醫師
牙科部
牙髓病科

主治專長：一般牙髓病治療、牙髓病手術治療、牙髓病顯微治療、牙齒外傷處理、蓄意再植植術、牙齒美白、一般家庭牙科治療

學歷：臺大臨床牙醫學研究所碩士、臺北醫學大學牙醫學士

經歷：中華民國牙髓病學會專科醫師、中華民國家庭牙科學會專科醫師、臺北醫學大學附設醫院牙科兼任主治醫師、天主教耕莘醫院牙科主治醫師



陳筱筠 醫師
家庭醫學科

主治專長：常見慢性病(高血壓、糖尿病、高血脂)、家庭醫學、老年醫學、健康諮詢、戒菸

學歷：臺北醫學大學醫學士、European medicines agency 短期進修

經歷：樹林仁愛醫院家庭醫學科主治醫師、馬偕紀念醫院家庭醫學科總醫師 / 住院醫師、財團法人醫藥品查驗中心



杜瀛岳醫師
家庭醫學科

主治專長：一般家庭醫學、預防醫學與健康照護、戒菸、減重與肥胖醫學、慢性病與老人醫學、安寧緩和醫療

學歷：中國醫藥大學醫學士

經歷：中國醫藥大學附設醫院神經科、馬偕紀念醫院家醫科主治醫師



林孟穎醫師
眼科

主治專長：白內障手術、睫毛倒插矯正、眼皮美容手術、鼻淚管手術、兒童視力保健、青光眼及視網膜雷射

學歷：臺北醫學大學醫學士

經歷：林口長庚醫院眼科醫師、臺北慈濟醫院眼科醫師



李彩鳳醫師
傳統醫學科

主治專長：皮膚疾患、過敏性疾患、糖尿病、高血壓、兒科(小兒體質調理、過敏性鼻炎、轉骨、腦性麻痺)、婦科(更年期、月經不調、產前產後調理)、針灸治療、疼痛症、筋骨酸痛、中風後遺症、癌症輔助治療、憂鬱、躁鬱傾向

學歷：陽明大學傳統醫學研究所、中國醫藥大學學士後中醫學士、清華大學生命科學系

經歷：臺北市立聯合醫院中醫院區住院醫師 / 實習醫師、台南市立醫院中醫科見習醫師、臺北市立聯合醫院中興院區見習醫師



丘基泰醫師
一般外科

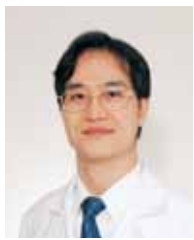
主治專長：消化道手術、腹腔鏡手術、乳房腫瘤手術、疝氣手術、大腸腫瘤手術

學歷：臺灣大學醫學士

經歷：臺大醫院外科住院醫師、臺大醫院一般外科總醫師、中華民國外科專任醫師

家庭牙醫科

提供全方位治療計劃及處置



羅發長醫師指出，家庭牙醫科提供全方位看診服務與完整治療計畫

蔡小姐因嚴重牙周病、牙肉浮腫，至本院牙科部家庭牙醫科羅發長醫師門診求治，經醫師仔細檢查發現，除了牙周病之外，蔡小姐合併有齒縫變大、門牙牙套不美觀和蛀牙的問題；經過擬定詳細治療計畫，由牙科部各專長之牙醫師進行牙周治療、齒列矯正以及牙套的重新製作；最後得到滿意的效果。

本院牙科部家庭牙醫科是中華民國家庭牙醫學會的專科醫師訓練機構，重視立即解決病人的問題；

家庭牙醫科的治療範圍廣，可提供全方位治療計劃及處置；在正確的診斷病人的問題之後，進行詳細的治療計劃；難症會適當的轉診以及與他科合作。由於每位牙醫師的專長不一樣，因此治療的深度也不同，無論是家庭牙醫科或是牙科部的其他分科，都是整體牙科部的一部分；所以不管掛什麼分科，都能得到整個牙科部的照護。



治療前



治療中



治療後

急性白血病

難以預料的血癌

林小姐僅 35 歲，平常運動 1~2 個小時沒有問題，最近卻剛暖身 5 分鐘就覺得喘。因為牙齦異常腫痛赴牙科就診，下牙齦腫脹甚至頂到上排牙齒；驗血檢查發現白血球數值飆至 11 萬，且不成熟的芽細胞佔近 8 成，經本院血液腫瘤科蘇勇誠醫師確診為急性白血病。蘇醫師呼籲，反覆感冒不癒、不正常出血、倦怠、牙齦腫脹、胸骨疼痛，都可能是急性白血症的前兆，越早就醫，治癒的希望越大！

蘇醫師指出，急性白血病俗稱「血癌」，臺灣每年約新增 800 個急性白血病病例，男女的發生率相當，由於沒有特殊的危險因子，較難以預料，就

像顆莫名其妙的炸彈，誰也不知道將在誰的身上爆炸。

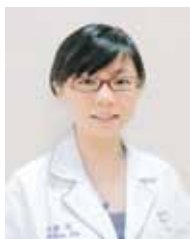
急性白血病可分為骨髓性和淋巴性兩種，成人以急性骨髓性白血病為主，兒童則大多是急性淋巴性白血病。前者，治療方面可分為兩階段，第一階段是緩解治療，儘可能的殺死癌細胞，使患者達到緩解期。第二階段是加強性的鞏固期治療，以徹底消滅體內殘存的癌細胞。如果病人非常年輕，又有骨髓捐贈者，或是屬於高復發群的病人，則會建議接受骨髓移植。



蘇勇誠醫師呼籲，若有急性白血症的前兆應儘早就醫

失眠非藥物治療~好眠團體

不靠吃藥，安心睡覺



林詩淳心理師表示，好眠團體透過非藥物治療之課程有效改善睡眠品質

39 歲的張小姐乃全職家庭主婦，年輕時只要工作遇到壓力就容易淺眠、睡不著，幾天後可復原，當時不覺得睡不好是很嚴重的問題。結婚、生小孩之後，卻發覺睡眠愈來愈不受控制，即使沒有過多壓力，也常眼睜睜的躺到快天亮才睡著，即使睡著也覺得大腦沒有休息，白天感到疲憊。

好好睡覺成了林小姐生活中最重要的任務，但無論怎麼努力，總是難以找到藥物以外的有效方法，變得只要想到睡覺就覺得害怕。參加睡眠中心的好眠團體，希望找回安心睡覺的感覺。

經過好眠團體的課程討論，張小姐認真覺察自己的體質、特性、生活習慣，並訂計劃嘗試改變對睡覺的想法、練習好眠行為。完成課程時她分享到：「我想告訴有失眠問題的人，要有信心，找對方法，一定可以改善。參加好眠團體對我的幫助很大，不僅減低安眠藥的劑量，對於害怕失眠的擔憂也改善很多，睡眠品質真的提升」。

好眠團體的課程內容是根據睡眠醫學最新知識設計，國內外上百篇研究均證實：無論目前有沒有服用助眠藥物，此方法對於改善失眠有相當不錯的療效。透過團體課程，有講師教導課程，與學員一同分享打氣，針對個別睡眠狀況，發展非藥物的策略，達到改善睡眠品質的效果。

分秒必爭救心急先鋒～

合作無間的心臟內、外科團隊

心臟內、外科服務團隊

目前本院心臟內科由臺北醫學大學具部定教職之主任醫師1名，專任主治醫師5名，兼任醫師3名，客座教研指導教授級醫師2名，心導管室放射師2名及檢查室技術人員6名。心臟外科團隊為主治醫師3名，專科護理師1名，體循師2名。結合心臟內、外科團隊一同致力於發展心臟專科醫學之完善診療功能，未來將積極延攬心臟醫學領域中之菁英。



■ 本院心臟內、外科團隊陣容堅強，以優良醫技及絕佳團隊默契達成高時效救援

心臟內科的醫療服務

包括：冠狀動脈心臟病（含狹心症、心肌梗塞等）、原發或次發性高血壓、心臟衰竭、瓣膜性心臟病、心律不整、高血脂症、先天性心臟病（如心房或心室中膈缺損等），以及週邊動脈血管病變等循環疾病。

心臟內科儀器設備

本院設有全新高階數位化儀器，提供詳細完整心血管疾病診療服務，如數位化心電圖檢查儀、24小時攜帶型心電圖檢查儀、24小時攜帶型血壓分析儀、運動心電圖檢查、彩色都卜勒心臟超音波檢查、動脈硬化儀、雙面高階數位心導管診療儀等。

心臟內科



劉如濟主任

主治專長：一般內科、高血壓、高血脂症、肺高壓、心臟急重症、心臟功能不全、瓣膜性心臟病、心律不整(含心律調節器置放術)、冠狀動脈心臟疾病、介入性心導管治療手術(氣球擴張術、支架置放術)、永久性心臟節律器置放植入術

學歷：臺北醫學大學醫學研究所博士、日本國立京都大學附屬病院循環器內科客座研究員

經歷：現為本院心臟內科主任，臺北醫學大學醫學系專任副教授、中國醫藥大學生命科學院兼任副教授、中華民國心臟學會第二十二屆研究委員會委員，曾任萬芳醫院冠狀動脈加護病房主任、萬芳醫學中心兼任心臟內科主治醫師、臺北榮民總醫院內科部兼任主治醫師、中華民國心臟學會第二十一屆國際事務交流暨公共關係委員會委員、中華民國重症醫學會專科指導醫師、中華民國心臟學會專科指導醫師



洪明佑醫師

主治專長：一般內科、高血壓、高血脂、肺高壓、心臟衰竭、心律不整、心臟急重症、冠狀動脈心臟病心導管手術、心臟超音波

學歷：長庚大學臨床醫學研究所博士班、長庚大學醫學士

經歷：現為本院心臟內科主治醫師，曾任長庚紀念醫院林口總院心臟內科專任主治醫師、長庚紀念醫院林口總院心臟內科總醫師、長庚紀念醫院林口總院心臟內科住院醫師、中華民國心臟學會專科醫師



郝文瑞醫師

主治專長：一般內科、高血壓、高血脂、肺高壓、心臟衰竭、心律不整、心臟急重症、冠狀動脈心臟病心導管手術、心臟超音波、心律調節器置放術

學歷：臺北醫學大學醫學士

經歷：現為本院心臟內科主治醫師，曾任萬芳醫院心臟內科總醫師、萬芳醫院內科部總醫師、中華民國心臟學會專科醫師



劉順鑫醫師

主治專長：高血壓、心臟衰竭、心導管手術檢查、介入性心導管治療手術(氣球擴張術、支架置放術)、心律不整、高血脂、重症醫學、心電生理學及心律不整電燒術、永久性心臟節律器置放植入術

學歷：國防醫學院醫學士

經歷：現為本院心臟內科主治醫師，曾任臺北市立聯合醫院忠孝院區心臟內科主治醫師、中華民國心臟血管介入性專科醫師、中華民國重症醫學會專科醫師、中華民國心臟學會專科醫師、臺北榮民總醫院心臟內科總醫師



吳承學醫師

主治專長：高血壓、心臟衰竭、心導管手術檢查、介入性心導管治療手術(氣球擴張術、支架置放術)、心律不整、洗腎廣擴張術、高血脂、重症醫學

學歷：陽明大學醫學士

經歷：現為本院心臟內科主治醫師，曾任臺北榮民總醫院重症醫學部主治醫師、臺北榮民總醫院心臟內科專科醫師、臺北榮民總醫院內科住院醫師、臺灣介入性心臟血管醫學會副秘書長、臺灣介入性心臟血管專科醫師、中華民國重症醫學專科醫師、中華民國心臟專科醫師

未來發展：

我們除了盡力將醫療品質推向國際水準，也加強與國內、外心臟學專家進行交流。努力為基礎醫學與臨床醫療之進步貢獻己力。希望創造出更優質的醫療照護，並提供國際級優質心臟血管疾病診療服務，以期在服務、研究、教學上，皆能創造卓越的品質與成就。

心臟外科：

本院心臟外科為了服務病人，不惜重金引進新設備及儀器，以提供第一流的心臟醫療為目標。現今已執行多例「心臟微創手術」、「內視鏡擷取血管手術」、「心臟不停脈冠狀動脈繞道手術」等，不僅將手術成功率提昇至90%~95%以上，並使胸口的手術傷口減少至6~10公分，住院時間減少3~5天。同時降低傷口的感染率、減少出血量、減少疼痛及周圍組織的傷害，不像傳統的開心手術，患者胸口可能會有20~30公分長的傷口，往往讓病人身心受創。

救心90分鐘內， 雙和團隊使命必達

急性心肌梗塞的急救時間為降低死亡率的最重要關鍵，一分一秒都非常重要。把握黃金治療時間，不僅提高存活率，也能保存更多心臟功能，避免損傷的擴大與加重，提升生存後的生活品質。

雙和醫院心臟科，結合急診、影像醫學部、心導管室等組成專業團隊，24小時皆有人員待命，在病人抵達醫院之後，熟練迅速的處理流程，發揮高度團隊默契及效率，足以在90分鐘內打通血管，使病人不僅迅速脫離險境，且獲得更好的預後。

心臟內科症狀參考表：

心悸、胸痛、心搏過速、呼吸困難、頭暈、昏倒、水腫、運動不適

心臟外科症狀參考表：

冠狀動脈阻塞、細菌性心內膜炎、心包膜積水、心包膜炎、先天性心臟病等

心臟外科



胡珀元主任

主治專長：心臟微創、內視鏡取脈、冠狀動脈繞道、心臟瓣膜修補、主動脈疾病、先天性心臟病矯正、周邊血管等手術

學歷：美國紐約大學心臟微創中心研究、臺灣大學醫學系研究所博士

經歷：現任本院心臟血管外科主任、臺灣胸腔及心臟血管外科學會專科醫師及指導醫師，曾任義大醫院主治醫師、馬偕紀念醫院心臟血管外科主治醫師等



林俊華醫師

主治專長：心臟冠狀動脈繞道手術、各類心臟瓣膜手術主動脈置換手術、週邊動脈繞道手術及支架置放術靜脈曲張雷射手術、動靜脈瘻管手術

學歷：國防醫學院醫學士

經歷：現任本院心臟血管外科主治醫師、新光吳火獅紀念醫院外科住院醫師、新光吳火獅紀念醫院心臟血管外科住院醫師及總醫師



宋立勤醫師

主治專長：一般內科、高血壓、高血脂、心絞痛、心肌梗塞、心衰竭、重症醫療、心律不整、心導管檢查及介入性治療、心臟調節器置放、洗腎瘻管整形術

學歷：臺北醫學大學醫學士

經歷：現為本院心臟內科主治醫師、曾任臺北馬偕內科住院醫師及心臟內科總醫師、花蓮慈濟心臟內科主治醫師、署立花蓮醫院心臟內科特約醫師、中華民國心臟學會專科醫師



張宗豪醫師

主治專長：胸腔及心臟血管手術、胸腔鏡手術、靜脈曲張手術、血液透析手術

學歷：臺北醫學大學醫學士

經歷：現任本院心臟血管外科兼任主治醫師、萬芳醫院心臟外科主治醫師，曾任馬偕醫院急診外傷科主治醫師、馬偕醫院胸腔心臟血管外科總醫師、長庚醫院外科住院醫師



祝年豐醫師

主治專長：高血壓、冠心病、血脂異常、代謝症候群防治、體重管理、職業傷病防治

學歷：美國哈佛大學公共衛生學系博士、哈佛大學公共衛生學碩士、哈佛大學流行病學碩士、國防醫學院公共衛生學士、國防醫學院醫學醫學士

經歷：臺中縣衛生局局長、國防醫學院公共衛生學系教授、行政院衛生署國健局臺北區職業衛生保健中心主持人、哈佛大學公共衛生學院營養學系研究員、三軍總醫院心臟內科主治醫師



丁予安醫師

主治專長：心臟內科、高血壓、動脈硬化、重症醫學

學歷：英國格拉斯哥大學醫學院博士、國立政治大學法學院碩士、國防醫學院醫學士

經歷：現為本院心臟內科兼任主治醫師，曾任臺北榮民總醫院心臟內科主任、三軍總醫院心臟內科主任/內科主任、國防醫學院內科學科教授暨醫學科學研究所所長、陽明大學內科學科教授、政治大學法學院合聘教授、銘傳大學法學院兼任教授



曾元登醫師

主治專長：一般內科、高血壓、高血脂、肺高壓、心臟衰竭、心律不整、心臟急重症、冠狀動脈心臟病心導管手術、心臟超音波、心律調節器置放術

學歷：臺北醫學大學醫學士

經歷：現為本院心臟內科兼任醫師，曾任萬芳醫院心臟內科總醫師、萬芳醫院內科住院醫師、臺大醫院內科住院醫師、中華民國心臟學會專科醫師



許義明醫師

主治專長：高血壓、冠狀動脈疾病、心臟衰竭

學歷：國立臺灣大學醫學系、美國紐約大學法學院碩士

經歷：現為本院心臟內科兼任醫師，萬國法律事務所律師、曾任臺北市立和平醫院心臟內科主任級醫師、臺大醫院內科住院醫師/心臟內科總醫師



2010年9月門診時間表

備註

◎健康檢查特約門診：限約診者，如有問
◎婦產科超音波特約門診：高層次超音波
◎健兒門診：非一般門診，為施打預防針

診區	科別	診間	星期一			星期二			星期三			
			上午	下午	晚上	上午	下午	晚上	上午	下午	晚上	
一樓	外科門診區	骨科	1	吳興盛 08053			邱彥碩 08441 (限50號)	翁佩韋 08348 (限50號)	翁佩韋 08348 (限70號)	吳興盛 08053		黃裕閔 08591
			2	李協興 08237 (限90號)				邱彥碩 08441 (限60號)				
			3	翁佩韋 08348	黃裕閔 08591	蔡文基 60175	林毅成 08257				李協興 08237	林毅成 08257
		家庭醫學科 (*職業病特別門診)	5	杜瀛岳 10350	劉顯達 10202	陳筱筠 10003	劉家鴻 08469	周碩渠 09140	陳怡夙 08347	王慈峰 60055	劉顯達 10202	劉家鴻 08469
			6				林英欽 08048 (限約診)			錢世盈 60266 (限約診)	林英欽 08048	
		戒菸門診			陳筱筠 10003	劉家鴻 08469	周碩渠 09140	陳怡夙 08347		林英欽 08048	劉家鴻 08469	
		神經外科	9	林家璋 08050	蘇鈺凱 10463	林乾閱 08056	蔡行瀚 08004	蔣永孝 60031	林乾閱 08056		蘇鈺凱 10463	
			10	曾元昀 08513	雷大雅 60563		廖國興 60401	葉宜憲 08354	林恩源 60449	雷大雅 60563	邱文達 07001	
		11	林乾閱 08056				曾元昀 08513 (9/7、21)			林家璋 08050		
		脊椎、背痛門診(神經外科)		曾元昀 08513	雷大雅 60563	林乾閱 08056		曾元昀 08513 (9/7、21)	林恩源 60449	林乾閱 08056		蘇鈺凱 10463
		腦腫瘤、腦中風、腦血管病變 特別門診		林家璋 08050	蘇鈺凱 10463			葉宜憲 08354		雷大雅 60563	林家璋 08050	蘇鈺凱 10463
		整形外科(美容外科)	13	鐘一傑 10294		陳振坤 09335	劉明孝 60104		李兆翔 09334	李兆翔 09334		鐘一傑 10294
		一般外科	15	黃銘德 08142	李兆人 08251	謝志華 08214	謝志華 08214	丘基泰 10305	張東晟 09432	黃銘德 08142 (16診看診)	謝志華 08214	李兆人 08251
		大腸直腸外科	15	郭立人 60415 (16診看診)		謝志華 08214	吳志雄 09800 (16診看診)		張東晟 09432	魏柏立 60040	謝志華 08214	
		乳房外科	15	蘇智銘 08261 (17診看診)		謝志華 08214	謝志華 08214			蘇智銘 08261 (17診看診)	劉自嘉 60042 (16診看診)	
		消化外科	15	黃銘德 08142	李兆人 08251			丘基泰 10305				李兆人 08251
	肝膽外科	16							黃銘德 08142		李兆人 08251 (15診看診)	
	血液病門診	21						蘇勇誠 09315	蘇勇誠 09315			
	腫瘤聯合門診	21	彭汪嘉康 08211		劉敏 60407	陳建銘 09314		蘇勇誠 09315	蘇勇誠 09315		陳建銘 09314	
		22	蔡若婷 60230	賴允亮 09032 (腫瘤治療症狀緩和)		梁永昌 09431			李明憲 09112	蔡若婷 60230		
	放射腫瘤科門診 (限約診)	地下二樓門診	李明憲 09112			李明憲 09112	賴允亮 09032 (腫瘤治療症狀緩和)					
		地下二樓門診	梁永昌 09431	梁永昌 09431			梁永昌 09431		梁永昌 09431	梁永昌 09431		
	心臟血管外科	27	張宗豪 60034 (靜脈曲張)	林俊華 09598						胡珀元 08869		
	胸腔外科	28	張宗豪 60034 (27診看診)	張統優 09262		郭光泰 10205			張統優 09262	王良順 10037		
	泌尿科	29	陳冠州 08141	劉家宏 09599	劉家宏 09599	吳佳璋 08253	劉家宏 09599	吳佳璋 08253	陳冠州 08141			
	淋巴血管外科	30				許文憲 60030 (下肢淋巴水腫)						
	減重特別門診					祝年豐09600 代謝症候群 體重管理 (二樓3診看診)	許雅雯08520 (飲食運動藥物治療) (二樓復健部2診看診) (自費門診)	許雅雯08520 (復健部看診) (自費門診)				
	眼門診 科區	眼科	1	林怡嬋 09313	林孟穎 10208	許紋銘 08054 (限45號)	李振東 09518	吳建良 60045	林孟穎 10208	許紋銘 08054 (限60號)	林怡嬋 09313	林怡嬋 09313 (限45號)
			2	李振東 09518	林祐詩 60556		林孟穎 10208	林怡嬋 09313 (限約診)		李振東 09518		
二樓	內科門診區	心臟內科	1	劉如濟 08051	吳承學09260 (心導管、洗腎導 管擴張術)	吳承學 09260	曾元登 60430 (限40號)	宋立勤 10204	劉順鑫 08787	劉如濟 08051	洪明佑 08212 (限40號)	
			2	郝文瑞 08780	洪明佑 08212		洪明佑 08212	劉如濟 08051	丁予安 60560	劉順鑫 08787	郝文瑞 08780	宋立勤 10204
			3	宋立勤 10204			祝年豐 09600			祝年豐 09600		
		5										
		職業醫學科 一般內科	3		林慶豐 60283 (限約診)		祝年豐 09600	張武修 60416 (9/7、21)		祝年豐 09600		
	3											

題請電洽健檢中心：2249-0088轉分機2251~3 ©限約診：須與醫師事先約診
 及頸部透明帶、4D超音波，超音波預約專線：2249-0088 轉2984。
 及兒童健檢專用。兒童卡介苗預防注射，限週五下午健兒門診施打(下午2點至4點)。

星期四			星期五			星期六	
上午	下午	晚上	上午	下午	晚上	上午	
林毅成 08257	邱彥碩 08441 (限50號)	邱彥碩 08441 (限80號)	吳興盛 08053 (限60號)		林毅成 08257		
			林毅成 08257				
翁佩韋 08348			黃裕閔 08591	李協興 08237		蔡文基 60175 (限50號)	
王永祥 60433	陳怡夙 08347	范豪益 60052* (19:00看診)	周碩渠 09140	劉家鴻 08469	劉顯達 10202 (限約診)	陳筱筠 10003	
	林英欽 08048	周碩渠 09140 (限約診)	杜瀛岳 10350	謝瀛華 60057 (限約診)		劉顯達 10202	
	陳怡夙 08347		周碩渠 09140	劉家鴻 08469		陳筱筠 10003	
陳正冠 60037	鍾文裕 60447		林家璋 08050	林天仁 60038		曾元昀 08513	
李良雄 (教學門診) (限5位)	許明暉 60220	魏立 60203	葉宜憲 08354	葉宜憲 08354	龔煥文 60412	潘宏基 60446	
陳正冠 60037		魏立 60203		林天仁 60038	龔煥文 60412	曾元昀 08513	
	鍾文裕 60447		林家璋 08050			潘宏基 60446	
陳振坤 09335			鐘一傑 10294	李兆翔 09334		黃志宏 08259	
張東晨 09432	梁宏華 60294	蘇智銘 08261	丘基泰 10305	張東晨 09432	黃銘德 08142	李兆人 08251	
張東晨 09432				張東晨 09432			
吳志雄 09800 (16診看診)	梁宏華 60294	蘇智銘 08261		謝志華 08214 (16診看診)		蘇智銘 08261 (16診看診)	
			丘基泰 10305			李兆人 08251 (15診看診)	
				蘇勇誠 09315			
賴基銘 60050		姚乃舜 60229	陳建銘 09314	蘇勇誠 09315			
梁永昌 09431			賴允亮 09032 (腫瘤治療症狀緩和)	李明憲 09112			
李明憲 09112			李明憲 09112	賴允亮 09032 (腫瘤治療症狀緩和)			
	梁永昌 09431		梁永昌 09431	梁永昌 09431			
	林俊華 09598 (靜脈曲張)		胡珀元 08869				
			王良順 10037	郭光泰 10205			
吳佳璋 08253	劉家宏 09599		陳冠州 08141	吳佳璋 08253	陳冠州 08141	劉家宏 09599	
			祝年豐09600 代謝症候群、體重管理 (二樓3診看診)	劉燦宏08055 (飲食、運動、藥物治療) (二樓復健部2診看診) (自費門診)	劉燦宏 08055 (二樓復健部看診) (自費門診)		
許紋銘 08054 (9/9、23)	林孟穎 10208	李振東 09518	李振東 09518	許紋銘 08054 (限60號)	林孟穎 10208	許紋銘 08054 (9/4、11)(限70號)	林怡嬋 09313 (9/18、25)(限70號)
王宗仁 60555	林祐詩 60556		何昭德 60272	林怡嬋 09313 (限60號)		李振東 09518 (9/4、18)(限70號)	林孟穎 10208 (9/11、25)(限70號)
曾元登 60430 (限40號)	劉如濟 08051		劉順鑫 08787	劉順鑫 08787	劉如濟 08051	郝文瑞 08780	
吳承學 09260		郝文瑞 08780	吳承學 09260			劉順鑫 08787	
丁予安 60560	祝年豐 09600	許義明 60426	祝年豐 09600				
宋立勤 10204							
	祝年豐 09600	范豪益 60052 (一樓5診看診)	祝年豐 09600				
				下范揚智08679(9/3) 張志誠09005(9/17) 下午 曾騰駒10028(9/10) 吳承學09260(9/24) 下午			

日	一	二	三	四	五	六
			1	2	3	4
5	6	7	8	9	10	11
12	13	14	15	16	17	18
19	20	21	22	23	24	25
26	27	28	29	30		

日	一	二	三	四	五	六
					1	2
3	4	5	6	7	8	9
10	11	12	13	14	15	16
17	18	19	20	21	22	23
24	25	26	27	28	29	30
31						

看診時間

上午門診 09:00~12:00
 下午門診 14:00~17:00
 夜間門診 18:00~21:00

看診報到截止時間

上午門診 11:30
 下午門診 16:30
 夜間門診 20:30

掛號須知

現場掛號

上午門診 08:00~11:30
 下午門診 13:00~16:30
 夜間門診 17:00~20:30

預約掛號

- 自動掛號機 (24小時) 一樓大廳志工服務台旁
- 網路預約掛號 (24小時) www.shh.org.tw
- 語音預約掛號 (24小時) 專線：2248-0098
- 人工預約掛號 (專線：2248-0607)

星期一至星期五(上、下午) 上午：08:00~12:00
 星期六(上午) 下午：13:00~17:00

當診可掛號時段

- 同現場掛號時段
- 自動掛號機、網路及電話語音掛號：
 - 上午門診：08:00~11:00
 - 下午門診：13:00~16:00
 - 夜間門診：17:00~20:00
- 人工掛號(專線2248-0607)：
 - 上午門診：08:00~11:00
 - 下午門診：13:00~16:00

門診注意事項：

1. 初診預約病患請先到服務檯填寫「基本資料」再到掛號櫃檯報到。
2. 看診後請先至批價櫃檯批價，再到藥局領藥。
3. 若無法於當日就診者，請於前一日電話告知預約號改期或取消。

退費需知：

1. 請於就醫當日起7日內(不含例假日)
2. 於本院門診時間
3. 請攜帶健保卡、本院收據、身分證明文件(兒童請帶戶口名簿)
4. 至門診批價櫃檯辦理退費(前項缺一或逾期均不受理)。
5. 逢月底，請於隔月2號前來辦理退費。

診斷證明書申請流程

- 第一次開立診斷證明書：
 1. 掛號後，至診間候診，醫師診察時，向醫師說明申請用途(如需英文診斷書請事先告知醫師)。
 2. 至批價櫃檯批價繳費，並告知所需份數。
 3. 至一樓「關防用印」櫃檯蓋關防。
- 已開立過診斷證明書，三個月內回來重開：
 1. 請直接到「關防用印」櫃檯，請告知診斷證明書的「流水編號」或「開立日期」。
 2. 批價後直接用印。

診區	科別	診間	星期一			星期二			星期三			
			上午	下午	晚上	上午	下午	晚上	上午	下午	晚上	
內科門診區	神經科	5	陳致中 08788			陳致中 08788 (睡眠障礙)			陳柏志 09182			
		6	鄔定宇 08242	游家銘 60109	胡朝榮 08216			陳柏志 09182	鄔定宇 08242 (睡眠障礙)	陳晉誼 60429	鄔定宇 08242	
	腎臟內科 (慢性腎病特別門診)	7	吳美儀 09643			蔡慧芳 08239			范揚智 08679			
	腎臟內科	8	許永和 08060	林裕峯 08681	蔡慧芳 08239	范揚智 08679	林裕峯 08681	林添松 60341	許永和 08060	蔡慧芳 08239	吳美儀 09643	
	新陳代謝科	9	蔡昆原 08683	吳志擇 (甲狀腺超音波特別門診(限約診))			蔡昆原 (甲狀腺超音波特別門診(限約診))		謝安慈 08058			
		10	吳志擇 08786		吳志擇 08786	蔡昆原 08683	蔡昆原 08683		吳志擇 08786		蔡昆原 08683	
	糖尿病衛教門診 (需新陳代謝科轉介)		衛教師	衛教師		衛教師	衛教師		衛教師	衛教師		
	營養諮詢門診(限約診)					營養師	營養師		營養師			
	風濕免疫過敏科	11			周貝倫 09579	周貝倫09579 (生物製劑標靶治療)			張棋楨 60111	周貝倫09579 (骨質疏鬆症治療)		
	胸腔內科	12	李俊年 08057	陳資濤 09330	張志誠 09005	張志誠 09005 (肺癌)	陳資濤 09330 (睡眠呼吸障礙)		李俊年 08057	李俊年 08057	林啟嵐 09441 (睡眠呼吸障礙)	
		13										
	消化內科 (肝膽腸胃科)	15	林志峰 09440	鄭勇山 08210	陳明堯 08350	陳明堯 08350	簡錫淵 09003	吳立偉 09439	鄭勇山 08210		李宜霖 10001	
		16	李宜霖 10001	吳立偉 09439		劉泮甫 10203	劉泮甫 10203		陳永發 60075			
	感染科	17	劉永慶 08682	曾騰駒 10028		劉永慶 08682	曾騰駒 10028			曾騰駒 10028		
	精神科(身心科)	18				鐘國軒 60118				黃守宏 60155 (睡眠障礙)		
		19	陳佳惠 08358	陳佳惠 08358 (睡眠障礙)	李信謙 08518	李信謙 08518	陳佳惠 08358 (睡眠障礙)	邱一航 60114 (成人門診)	陳嘉新 10206		陳佳惠 08358	
	健中檢心	健康檢查 門診體檢	健檢中心	周碩渠 09140	陳怡夙 08347		周碩渠 09140	劉顯達 10202		杜瀛岳 10350	劉家鴻 08469	
	耳鼻喉科	耳鼻喉科 口腔癌及頭頸部癌診斷	1	黃鈞鼎 08240	賴銘堂 60080	李飛鵬 60340	趙品植 09312	詹維軒 09177	王興萬 10483	黃鈞鼎 08240	王興萬 10483	黃鈞鼎 08240
			2	趙品植 09312 (睡眠呼吸障礙手術)			韋志曄 60462			陳聰明 09326		
黃鈞鼎 08240					趙品植 09312			陳聰明 09326				
婦科門診區	婦產科	2	楊振銘 09327			毛士鵬 10002	王瑞生 60289		薛瑞元 08003	許朝欽 60421 (不孕症門診)		
		3	張君堯 09567 (高危險妊娠特別門診)	毛士鵬 10002	陳建翰 08865	楊振銘 09327	馬佩君 60180	張君堯 09567 (青少年婦女特別門診)	仇思源 60010	楊振銘09327 (婦女泌尿暨更年期特別門診)	陳建翰 08865	
	超音波特約門診 (限約診)		何佩玲 60402						毛士鵬 10002			
兒科門診區	小兒外科	1		黃振盛 60033								
		◎一般兒科：郭雲鼎、林文川、林聖傑、王傳育、楊晨、簡文彥、蔡亞秦、陳韻如、黃琮聖、白家銘、柯和順 ◎小兒神經科：郭雲鼎、王傳育 ◎小兒感染科：林文川										
	小兒科	2	林聖傑 09261		林聖傑 09261	楊晨 60085						
3		郭雲鼎 08052	林文川 09009	簡文彥 60129	王傳育 10348	王傳育 10348	林文川 09009	郭雲鼎 08052	蔡亞秦 60208	陳韻如 09320		
復健科門診區	復健科	1	劉燦宏 08055	吳錦雯 09442	饒紀倫 08519	林雪驥 60209	邱志鴻 60086	許雅雯 08520	饒紀倫 08519	許雅雯 08520	吳錦雯 09442	
		2					許雅雯 08520 (減重自費門診)					
	疼痛門診	2			饒紀倫 08519 (1診看診)				饒紀倫 08519 (1診看診)	饒紀倫 08519 (限約診)		
牙科門診區	一般門診	輪值醫師◎牙科以現場報到為主。◎牙科看診時間較長，敬請見諒。										
	家庭牙醫學科		柯恩生 10459	羅發長09111 柯恩生10459					羅發長 09111			
	人工植牙特別門診 (自費門診)	黃茂栓 08686	黃茂栓 08686	羅發長 09111	黃茂栓 08686	黃金聲 09520	羅金文 09517 (限約診)	林哲堂60138 張維仁08806	羅金文 09517	羅金文 09517		
	口腔顎面外科	黃茂栓 08686	呂邁 60206				黃金聲 09520	黃茂栓 08686 (限約診)	羅金文 09517	羅金文 09517		
	口腔內科							郭倍榮 60554	郭倍榮 60554			
	老人專科門診	林錫奎 09325	柯恩生 10459	柯恩生 10459	林錫奎09325 (9/14、21) 劉開結60243 (9/7、28)							
	口腔癌特診	羅金文 09517 (限約診)			黃金聲 09520	黃金聲 09520	羅金文 09517 (限約診)	黃金聲 09520	羅金文 09517	羅金文 09517		
	贖復假牙	王茂生 60189	林錫奎 09325		林錫奎09325 (9/14、21) 劉開結60243 (9/7、28)	姜又慈 09433			林哲堂 60138	姜又慈 09433	林錫奎 09325	
牙周病專科				張維仁 08806	連淑君 09346	鄭嘉瑛 60391 (9/14)	張維仁 08806	呂炫堃 60436	羅發長 09111			

星期四			星期五			星期六	
上午	下午	晚上	上午	下午	晚上	上午	
	陳柏志 09182		陳致中 08788			胡朝榮 08216 (9/4-8)	陳柏志 09182 (9/11-25)
胡朝榮 08216 (睡眠障礙)		陳致中 08788	鄔定宇 08242 (睡眠障礙)	胡朝榮 08216 (失智症)	陳柏志 09182		
林裕峯 08681 (教學診)(限10位)			許永和 08060			吳美儀 09643	
蔡慧芳 08239		范揚智 08679	林裕峯 08681	吳美儀 09643	許永和 08060	范揚智 08679	
張俊仁 60021	謝安慈 08058		謝安慈 08058 甲狀腺超音波 特別門診(限約診)	謝安慈 08058		謝安慈 08058	
吳忠擇 08786			蔡昆原 08683	吳忠擇 08786		蔡昆原 08683	
衛教師	衛教師		衛教師	衛教師			
營養師			營養師				
周貝倫 09579	邱啟勝 60273		周貝倫09579 (關節玻尿酸注射 門診)(限約診)			廖學聰 60112	
陳資濤 09330		林啟嵐 09441	張志誠 09005 (睡眠呼吸障礙)	林啟嵐 09441		李俊年 08057	
						林啟嵐 09441	
簡錫淵 09003	鄭勇山 08210	林志峰 09440	鄭勇山 08210	李宜霖 10001	劉泮甫 10203	陳明堯 08350	
吳立偉 09439			簡錫淵 09003			林志峰 09440	
	劉永慶 08682		劉永慶 08682	曾騰駒 10028 (9/3、17、24)			
盧孟良 60072 (成人門診)	陳嘉新 10206		李儂卿60205 (兒童心腎限約診 (二樓兒科1診看診))				
陳嘉新 10206	李信謙 08518 (睡眠障礙)		李信謙 08518		陳嘉新 10206	陳佳惠 08358	
林英欽 08048	杜瀛岳 10350		陳怡夙 08347	劉顯達 10202		劉家鴻 08469	
黃鈞鼎 08240	趙品植 09312	趙品植 09312	陳聰明 09326 (睡眠呼吸障礙手術)	陳聰明 09326 (睡眠呼吸障礙手術)	王興萬 10483	黃鈞鼎 08240	
詹維軒 09177			詹維軒 09177			詹維軒 09177 (睡眠呼吸障礙手術)	
黃鈞鼎 08240			詹維軒 09177	陳聰明 09326		詹維軒 09177	
陳建翰 08865	邱孝震 60286	楊振銘 09327	陳建翰 08865			楊振銘 09327	
毛士鵬 10002	馬佩君 60180			張君堯 09567	毛士鵬 10002 (高危險妊娠特別門診)	張君堯 09567	
	楊振銘 09327			何佩玲 60402			
			李儂卿 60205 (兒童心腎)(限約診)		黃振盛 60033		

◎小兒過敏氣喘免疫科：林聖傑 ◎小兒心臟內科：簡文彥 ◎小兒腎臟科：蔡亞豪
◎小兒遺傳/新陳代謝科：楊晨 ◎兒童重症醫學：郭雲鼎、簡文彥

			黃琮聖 09321			林聖傑 09261
林聖傑 09261	簡文彥 60129	王傳育 10348	王傳育 10348	柯和順 09323	郭雲鼎 08052	林文川 09009
劉燦宏 08055	饒紀倫 08519	許雅雯 08520	許雅雯 08520	王正樑 60176	劉燦宏 08055	吳錦雯 09442
吳錦雯 09442 (限約診)	葉榮顯 50030 (限約診)			劉燦宏 08055 (減重自費門診)		
	饒紀倫 08519 (1診看診)					

牙科部諮詢及轉診專線：(02)2249-0088轉2556

吳政道 10025	柯恩生 10459	許家禎 08687	柯恩生 10459 (9/3、17)			柯恩生 10459 (9/11、25)
羅金文 09517	黃茂栓 08686	黃茂栓 08686	黃茂栓 08686 (限約診)	張維仁 08806	林錫奎 09325	黃茂栓 08686
羅金文 09517	黃金聲 09520 (9/2、16、30)	黃茂栓 08686		黃茂栓 08686	黃金聲 09520	羅金文 09517 (限約診)
						郭倍榮 60554
吳冠緯 09521	柯恩生 10459		柯恩生10459 (9/3、17) 王本華60202	王本華 60202	吳冠緯 09521	柯恩生 10459 (9/11、25)
羅金文 09517	黃金聲 09520 (9/2、16、30)			黃金聲 09520 (限約診)	黃金聲 09520	羅金文 09517 (限約診)
吳冠緯 09521	姜又慈 09433		林錫奎 09325			劉閱結 60243 (9/4、18)
		吳政道 10025	林世榮 60275	吳政道 10025		

電話語音掛號 系統操作步驟

(02) 2248-0098



- 請輸入您需要的語言：**
國語請按「1」，台語請按「2」。
- 請輸入您需要的功能：**
預約掛號請按「1」，取消預約掛號請按「2」，查詢掛號請按「3」，查詢醫師看診時間請按「4」，快速預約掛號請按「9」。
- 請選擇使用身分證或病歷號碼(掛號證)：**
身分證請按「1」，病歷號碼請按「2」。
- 請輸入您的身分證號碼或病歷號碼：**
身分證請輸入11碼數字，病歷號碼請輸入8碼數字。身分證號碼前二位為英文字母代碼，後9位為身分證後9位數字。例如身分證號碼為：A123456789，則在輸入身分證號碼時輸入01-123456789，英文字母代碼對照如下：

A	B	C	D	E	F	G	H	I	J	K	L	M	N	O	P	Q	R	S	T	U	V	W	X	Y	Z
0	0	0	0	0	0	0	0	0	1	1	1	1	1	1	1	1	1	1	2	2	2	2	2	2	
1	2	3	4	5	6	7	8	9	0	1	2	3	4	5	6	7	8	9	0	1	2	3	4	5	6
- 請輸入確認鍵：**
正確請按「1」，錯誤請按「0」。
- 請輸入月份日期：**
請輸入4碼日期。例如：8月8日則輸入0808，12月25日則輸入1225，依此類推。
- 請輸入午別：**
請輸入1碼午別代號，「1」表示上午，「2」表示下午，「3」表示晚上。
- 請輸入醫師代號：**
請輸入5碼醫師代號。
- 請輸入確認鍵：**
正確請按「1」，錯誤請按「0」。
- 語音回報處理結果：**
您掛○月○日星期○，○午，第○○號，○○○醫師，請於當天○○點○○分，到後診室後診。

其他相關流程

- 取消預約掛號：**
先選擇使用身分證號碼或病歷號碼，輸入證件號碼，系統會播報號碼讓使用者確認，再依語音指示依次輸入取消的日期、午別、醫師代號，輸入完畢後系統會播報相關資料讓使用者確認，確認後系統將進行取消作業，若取消成功將會播報「您已取消」。
- 查詢預約掛號：**
先選擇使用身分證號碼或病歷號碼，輸入證件號碼，系統會播報號碼讓使用者確認，確認後系統會進行查詢，依查詢結果播報掛號狀況。
- 查詢醫師看診時間：**
可選擇查詢某位醫師二週內的看診時間，或可預約日期內某一天的醫師排班。查詢醫師看診時間，必須輸入醫師代號，查詢某日醫師排班必須輸入日期，系統會依輸入資料播報查詢結果。
- 快速預約掛號：**
先選擇使用身分證號碼或病歷號碼，然後一次輸入預約掛號所需的資料，包括身分證號碼(或病歷號碼)、預約日期、午別、醫師代號共21位(18位)號碼。系統會依輸入資料進行預約掛號，若掛號成功，將會播報使用者的預約掛號的日期、星期、午別、看診號碼、醫師姓名及到診時間。



診區	科別	診間	星期一			星期二			星期三		
			上午	下午	晚上	上午	下午	晚上	上午	下午	晚上
二樓	牙科門診區	齒顎矯正(自費門診)							盧建勳 60562 (9/1-15)(限約診)	林子郁60183 (9/8)(限約診) 黃慧瑜08866 (青少年齒顎矯正) (9/1-15-29)	黃慧瑜08866 (青少年齒顎矯正) (9/8-29) 盧建勳60562 (青少年齒顎矯正) (9/1-15)(限約診)
		根管治療專科門診	朱靄玲 10460	林玥姘 10349 (限4人)		林玥姘 10349 (限4人)					
		兒童牙科						黃慧瑜 08866		黃慧瑜 08866	黃慧瑜 08866 (9/8-29)
		健兒牙科 (塗氟、保健)(限小兒科醫師約診)		輪值醫師				黃慧瑜 08866		輪值醫師	
醫學美容中心	醫學美容診	請經由皮膚科或整型外科醫師約診									
三樓	皮膚科	1	李婉若 08250	林明秀 09008	葉斯維 09333	林明秀 09008	許浚翎 10295	李婉若 08250	李婉若 08250	曾德朋 60026	林明秀 09008
		2				葉斯維 09333 (自費治療門診) (限約診)	翁德麗 60290				
		皮膚科特約門診(限約診)		葉斯維 09333 (自費門診)			李婉若 08250 (自費門診)				
五樓	特殊需求者口腔照護中心 (採用約診方式) 請電洽：(02)2249-0088 轉1451或1452		柯恩生 10459				曾振華 60420			柯恩生 10459	
			連淑君 50043 (9/6-20)	石公燦 60163		黃大森 50001	柯恩生 10459			許家禎 50046 (9/1-15-29)	
			江錫仁 50026	羅發長 50050 (9/6-13-20)		許丕緒 60168	黃淳豐 60167 (9/14-28)			許丕緒 60168	吳國雄 60170
			李玉閣 60161 (9/13-27)							吳國雄 60170	周昱廷 50062 (9/8)
			許獻忠 60150 (9/6-20)								
地下一樓	傳統醫學科(中醫科) 中醫現場號自20號起	1	王繼榮 09010 (限50號) (中醫內科)胃食道逆流	王繼榮 09010 (中醫婦科) (異位性皮膚炎)		王繼榮 09010 (婦科、腸胃肝膽)	王繼榮 09010 (限70號) (睡眠障礙)	王繼榮 09010 (鼻過敏、顏面神經麻痺)	王繼榮 09010 (限約診)	王繼榮 09010 (限約診)	王繼榮 09010 (限約診)
		2			李彩鳳 70461 (糖尿病、高血壓、內分泌疾患)	李彩鳳 10461 (癌症輔助治療)	陳家莉 09276 (消化不良) (食道逆流)	陳家莉 09276 (兒童瘦小調理)		李彩鳳 10461 (中醫婦科、針灸)	陳家莉 09276 (過敏性鼻炎)
		5			陳家莉 09276 (慣性便秘)		王國成 09644 (婦科腸胃泌尿) (呼吸疾病)		王國成 09644 (異位性皮膚炎) (中風復健)		戴承杰 60241 (限100號)
		6			王國成 09644 (骨傷關節炎) (睡眠障礙)						
	高壓氧中心										
	睡眠障礙特別門診 ◎睡眠障礙：陳佳惠、陳致中、胡朝榮、李信謙、鄭定宇 ◎睡眠呼吸障礙：陳資濤、林啟嵐、張志誠 ◎睡眠呼吸障礙手術：趙品植、黃鈞鼎、陳聰明、盧維軒 ◎止鼾牙套：黃茂柱、羅金文、黃金鑾 ◎心理師自費診：失眠非藥物治療/自律神經功能檢測 (每診限3號，初診收費550元/30分鐘)		趙品植 09312 (二樓耳鼻喉科看診)	陳佳惠 08358 (二樓身心科看診)		陳致中 08788 (二樓神經科看診)	陳資濤 09330 (二樓胸腔科看診)		黃鈞鼎 08240 (二樓耳鼻喉科看診)	林啟嵐 09441 (二樓胸腔科看診)	
			羅金文 09517 (二樓牙科看診) (限約診)			自費心理師 林詩淳 09504 (十樓睡眠中心看診)				黃金鑾 09520 (二樓牙科看診) (限約診)	



各科症狀參考表

骨科	骨折、骨骼疼痛、脫臼、骨髓炎、關節退化、腰酸背痛、關節炎、骨畸形、骨腫瘤、脊椎病變、小兒骨關節異常、脊椎骨骨折、脊椎側彎、駝背、僵直性脊椎炎畸形、坐骨神經痛、運動傷害。
家庭醫學科	16歲以上不分性別，凡症狀不明者，均可看診。特別適於初診篩檢、一般疾病及長期慢性病的追蹤診療，並作預防注射及健康檢查評估建議。一般疾病如感冒、頭痛、腰酸背痛、頭暈、疲倦、消化不良、腹瀉、關節炎風濕痛等。中老年慢性病如高血壓、心臟病、糖尿病、高血脂、痛風、骨質疏鬆、更年期症候群等。
整形外科	美容整形(雙眼皮、去眼袋、隆鼻、狐臭、隆下巴、隆乳、拉皮、抽脂、磨皮、修疤、除痣、除斑)、先天畸形(唇裂、顎裂及各種臉部畸形、多指症、併指症及其他手部先天畸形)、手外科(一切手部外傷、骨折)、頭頸部腫瘤(良性及惡性腫瘤)、燙傷或疤痕、一般整形(全身皮膚各種良性、惡性腫瘤及潰爛)。
神經外科	頭、脊髓外傷、周邊神經損傷、多汗症、頸或腰椎骨刺合併神經痛、背部疼痛、四肢酸麻、腦瘤、脊椎瘤、腦中風外科治療、動脈瘤、動靜脈畸形及其他腦血管疾病、先天性畸形如水胎痕、帕金森氏症、三叉神經痛、坐骨神經痛、半面顏面神經痙攣。
一般外科	一般外科：皮膚及皮下腫塊、疝氣、腹痛、腹膜炎、盲腸炎、腸阻塞、膽囊炎、膽結石、肝腫瘤、胰臟癌、甲狀腺疾病、頸部腫塊、腹腔鏡手術。直腸肛門科：痔瘡、血便、肛瘻、便秘、大腸疾病。乳房外科：乳房腫塊、乳癌、乳房疾病。
腫瘤聯合門診	頭頸部腫瘤、婦科腫瘤、腫瘤內科、乳房腫瘤、肝膽胰腫瘤、大腸直腸腫瘤、胃部腫瘤、肺及胸腔腫瘤、腦腫瘤、骨骼腫瘤等特別門診。
血管外科及淋巴疾病	下肢動脈阻塞(包括間歇性跛行、靜止痛、足趾潰瘍或壞死等)、糖尿病足潰瘍、靜脈曲張、靜脈潰瘍、動靜脈瘻管等。
胸腔外科	氣胸(呼吸急促)、肺肋膜積水、肺部腫瘤、肺膿瘍、縱膈腔腫瘤、胸部外傷(撞傷、槍傷、刀傷)、食道疾病(食道癌、灼傷、狹窄等)。
心臟外科	冠狀動脈阻塞、心臟瓣膜狹窄或逆流、細菌性心內膜炎、心包膜積水、心包膜炎、先天性心臟病等。
小兒外科	疝氣修補、陰囊水腫切除、隱睾矯正、包皮手術、尿道下裂矯正、泌尿道畸形及尿液逆流矯正、腫瘤切除、胃腸道及肝膽手術、肛門疾病、漏斗胸及雞胸矯正、食道及肺臟手術。
泌尿科	小兒及成人腹股溝疝氣、腰痛及泌尿、腎臟結石、輸尿管結石及膀胱結石、攝護腺肥大、小便無力、頻尿、急尿、夜間頻尿、攝護腺發炎、泌尿道發炎(小便疼痛、血尿)、尿失禁、精索靜脈曲張、陰囊腫痛、血精、夜間遺尿(尿床)、包皮過長、隱辜症、男性結紮、男性性功能障礙、男性不孕症、性病、泌尿道腫瘤。
眼科	一般眼疾、視網膜剝離、飛蚊症、眼瞼整形重建、雙眼皮手術、去眼袋、肉毒桿菌之注射、眼瞼下垂、黃斑部病變、白內障、青光眼、斜視、弱視、結膜角膜病變、角膜移植、視力保健、驗光、眼窩腫瘤、鼻淚管阻塞、糖尿病眼病變。
心臟內科	高血壓、血脂異常、心絞痛、心肌梗塞、胸痛、胸悶、氣喘(哮喘)、心臟衰竭、心悸、心律不整。
感染科	發燒、咳嗽、小便疼痛困難、全身酸痛、腹瀉、不明熱、上呼吸道感染、肺炎、肺結核、泌尿道感染、感染性腹瀉、腹部膿瘍、中樞神經系統感染、心內膜炎、軟組織發炎、蜂蟻組織炎、骨髓炎。
胸腔內科	咳嗽、咳血、氣喘、胸悶、慢性阻塞性肺疾病、肺結核、肺腫瘤、慢性肺病、肺炎、呼吸道異物取出、塵肺炎、肺症(包括肺氣腫及慢性支氣管炎)、肺膿瘍、支氣管炎及支氣管擴張等各種肺部疾病、膿胸、肋膜炎等各種肋膜炎與縱膈病變。

星期四			星期五			星期六	
上午	下午	晚上	上午	下午	晚上	上午	
				黃慧瑜 08866 (青少年齒顎矯正)		李勝揚 60196 (限約診)	盧建勳 60562 (9/11-25)限約診
李芳漪 10314	張元彥 60199 (限約診)						
	莊才逸 60198			謝承祐 60235		黃慧瑜 08866 (9/4)限25人	莊才逸 60198 (9/11)限25人
	莊才逸 60198			輪值醫師			

葉斯維 09333	翁德麗 60290	許浚翹 10295	李婉若 08250	林明秀 09008	許浚翹 10295	李婉若 08250	
				林明秀 09008 (自費門診)	李婉若08250 曾德朋60026 (自費門診)	許浚翹 10295	曾德朋 60026 (自費門診)
黃茂栓 50045 (9/2-16-30)	黃金聲 50048 (9/9-23)				吳冠緯 50047 (9/10-24)	林鴻津 60172 (9/4-18-25)	
黃大森 50001	葉裕全 50063 (9/2-16-30)		曾煥井 60408 (9/3-17-24)			蔡鵬飛 60173 (9/4-25)	
王榮昌 60451	吳政道 50053 (9/2-16-30)		黃明裕 60435	李信宏 60171 (9/3-17)		葉必信 60174	
楊雅婷 50060 (9/2-16-30)	吳羽萱 50065 (9/9-23)			林于勤 50059 (9/3-17)			
柯恩生 10459							
王繼榮 09010 (腸胃肝膽、更年期)			王繼榮 09010 (皮膚、鼻炎)限70號		王繼榮 09010 (限70號) (脹氣便秘、痛經)	王繼榮 09010 (皮膚科、內科)	
		李彩鳳 10461 (中醫兒科)		李彩鳳 10461 (針灸、筋骨痠痛)		李彩鳳 10461 (皮膚科、過敏性疾患)	
陳家莉 09276 (睡眠障礙)				陳家莉 09276 (皮膚疹)	陳家莉 09276 (婦科調理)	陳家莉 09276 (轉骨調理)	
	王國成 09644 (痛風、失眠) (肝膽腸胃疾患)	王國成 09644 (骨質疏鬆) (攝護腺障礙)	王國成 09644 (骨質疏鬆) (中風復健)	王國成 09644 (更年期障礙、痛經) (過敏氣喘)		王國成 09644 (骨傷關節炎) (痛風、耳鳴)	
	毛士鵬 50024						
胡朝榮 08216 (二樓神經科看診)	李信謙 08518 (二樓牙科看診)		鄔定宇 08242 (二樓牙科看診)	陳聰明 09326 (二樓耳鼻喉科看診)		詹維軒 09177 (二樓耳鼻喉科看診)	
自費心理師 林詩淳 09504 (十樓睡眠中心看診)	黃茂栓 08686 (二樓牙科看診) (限約診)		張志誠 09005 (二樓5診看診)		陳嘉新 10206 (二樓牙科看診)		

慢性處方箋預約領藥(免掛號費)

網址預約：<http://www.shh.org.tw>

人工預約：2249-9961

星期一至星期五 上午：08:00~12:30

下午：13:30~17:00

星期六 上午：08:00~12:00

* 請攜帶健保卡、處方箋，至藥局或大廳批價櫃檯批價→藥局排隊領藥

* 當日22時前請完成領藥，逾時需重新預約

病歷影本申請作業

1. 病歷影本之受理程序：

(1)申請方式：可至13號「關防用印」櫃檯臨櫃申請，或傳真(02-2248-1121)申請。

(2)申請人以病患本人為主；非病患本人或法定代理人之申請人，應另檢附病人之委託書；病人為未婚之未成年人者，應檢附其法定代理人之委託書。代理人需檢附病人身分證正本、健保卡及代理人身分證正本。

(3)申請書及委託書可於本院網站下載。

(<http://www.shh.org.tw>)

2. 申請時間：

上班時間內，週一至週五：8:00~12:00；

13:00~17:00；週六：8:00~11:30。

3. 取件：檢驗報告可當日索取，病歷影印需3個工作天

愛心捐款方式

1. 劃撥：戶名：行政院衛生署雙和醫院
——委託臺北醫學大學興建經營

帳號：50104768(中華郵政)

2. 親至社工室或電洽劉冠宜小姐，

電話(02)2249-0088轉分機2403

神經科	頭痛、頭暈、癲癇、中風、半身不遂、肌力減退喪失、肢體無力、手腳麻木、頸痛、背痛、腦炎、腦膜炎、肌肉病變、各種神經痛肌肉抽搐、痙攣、手腳顫抖、自主運動、步調不穩、失語症、意識障礙、癡呆、暈眩、腰酸背痛、眼球運動障礙、顏面神經障礙、職業性神經系統疾病。
腎臟內科	急慢性腎衰竭之血液透析治療(洗腎)、腹膜透析治療、急慢性腎功能不全、糖尿病腎病變之防治、高血壓、痛風、泌尿道感染、水腫、蛋白尿、血尿、腰痛。
風濕免疫科	臉頰紅斑、晨間僵硬、關節腫脹、肌肉酸痛、慢性背痛、過敏性鼻炎、氣喘、紅斑性狼瘡、多肌炎、硬皮病、血管炎、類風濕性關節炎、退化性關節炎、痛風、僵直性脊椎炎、肌腱炎等。
精神科	失眠、焦慮症、緊張性頭痛、身心症、躁鬱症、恐慌症、強迫症、失智症、精神分裂、妄想症、幻聽、自殺、藥癮、酒癮、毒癮、智能不足、兒童及青少年問題、人格違常、適應障礙、性功能障礙、婚姻及家庭諮詢、心理評鑑、生理回饋治療、心理治療、協辦重大傷病卡、老年精神及心理病症、老人日間安養照護安排。
新陳代謝科	糖尿病、甲狀腺疾病、痛風、高血壓、高血脂症、骨質疏鬆症、體重異常變化、生長異常、多尿症、劇渴症、心悸、多毛症、全身無力、副甲狀腺疾病、腦下垂體疾病、腎上腺疾病。
消化內科 (肝膽腸胃科)	腹痛、腹脹、腹瀉、大便不規則、食慾不振、消化不良、胃酸、胃潰瘍、黑色便、鮮血便、吐血、貧血、吞嚥困難、白色便、B肝帶原、膚色變黃、肝機能異常、肝膽結石。
耳鼻喉科	鼻塞、流鼻血、鼻過敏、鼻竇炎、口腔癌、鼻咽癌、口咽癌、下咽癌、喉癌、甲狀腺腫瘤、頭頸部腫瘤、鼻息肉、耳鳴、耳痛、耳朵流膿、聽力障礙、暈眩、顏面神經麻痺、吞嚥困難、扁桃腺病變、聲音沙啞、語言障礙、兒童耳鼻喉疾病、感冒。
婦產科	婦癌腫瘤、高危險妊娠、婦癌手術治療、懷孕早期篩檢、超音波檢查、尿失禁、腹腔鏡檢查及手術、陰道鏡、子宮鏡檢查、不孕症。
兒科	一般兒科疾病及16歲以下之呼吸道疾病、感冒、喉頭不適、耳朵疼痛、發燒與感染、氣喘、過敏、胃腸道疾病、神經系統疾病、癲癇、抽搐、自主運動等新生兒疾病、小兒心臟疾病、異位性皮膚炎、健康檢查、預防注射、育嬰指導、健康諮詢。
復健科	腦傷(頭部外傷)後遺症、運動傷害、骨科術後復健、心肺復健、燒傷後遺症、手外傷術後復健、腦性麻痺、感覺統合異常、吞嚥困難、發聲矯正、截肢後復健。
牙科	蛀牙、齒內炎症、缺牙、固定或活動假牙製作、牙齒傾倒、牙齒錯咬、牙周手術、牙周組織再生術、特殊合金膺復物、唾液腺及頭頸部良性惡性腫瘤、顏面外傷骨折、顎顏面正顎手術、顫顫關節疾病、人工牙科種植及修復、牙齒排列不整、擁擠、暴突等之齒列矯正。
皮膚科	一般皮膚病、皮膚癬、紅疹、青春痘、禿髮、灰指甲、紅斑性狼瘡、黑斑、雀斑、皮膚腫瘤、多汗症、疣、性病、美容醫學(果酸換膚、雷射除斑、皺紋、痣等)、皮膚美容手術、紫外線治療、冷凍治療。
特殊需求者 口腔照護中心	特別為身心障礙者，提供衛教、塗氟、洗牙、補牙、根管治療、補綴、矯正、牙科手術等口腔與顎顏面疾病之預防、治療及復健。
傳統醫學科 (中醫科)	內科(一般門診、中西醫結合腫瘤治療、中風、高血壓、改善體質、痛風等)、婦科(一般門診、月經失調、經痛、婦女帶下、妊娠嘔吐等)、兒科(小兒過敏性鼻炎、氣喘、咳嗽、蕁麻疹、異位性等)、傷科(急性慢性扭傷、慢性挫傷、瘀傷、腰扭傷等)、針灸(中風後遺症、顏面神經麻痺、三叉神經痛、坐骨神經痛、落枕、關節炎等)、三伏貼(改善過敏體質、異位性皮膚炎、改善呼吸系統的失調、氣喘、容易感冒、虛冷體質等)。



劉顯達醫師呼籲，夏季氣溫炎熱，民眾要慎防中暑

炎炎夏日屢創高溫，門診常有民眾一進診間就表明全身熱熱的、暈暈的、怪怪的，感覺中暑了。當時測量的血壓及心跳皆正常，體溫有些會稍高，仔細詢問整個過程，絕大部分是在悶熱的環境下工作或活動一段時間，旁人告知或自己覺得臉色難看或身體不適，當下直覺反應就是一我中暑了！姑且不論是否真的中暑（雖然大部分都不是），在此提供一些觀念讓大家認識中暑。

為什麼會中暑？

處在高溫環境下，體溫上升時，身體會本能排汗和增加呼吸次數來降低體溫。若持續待在過熱環境，生理調節無法有效控制體溫時，體溫會隨外界氣溫而上升，導致熱衰竭或熱痙攣，甚至是中暑之情況。

熱衰竭是因為流汗過量，未及時補充水分，發生頭痛、噁心等症狀；熱痙攣則是在劇烈運動下流失大量水分及鹽分，導致四肢及腹部肌肉疼痛。這兩類患者須及時補充水分，如果不及時替患者降溫，會導致中暑，還可能有生命危險。

癢到受不了～

異位性皮膚炎是嬰兒及兒童期最常見的慢性皮膚疾病，它影響了約 10～20% 的小朋友。所謂異位性體質指的就是過敏性體質，這些過敏體質的孩童，在成長的過程中，常會合併有氣喘和過敏性鼻炎，也就是所謂的過敏疾病三部曲。

症狀

異位性皮膚炎大多在 1 歲以前發病，最大的特徵是強烈的搔癢，而這種搔癢常讓小朋友一夜難眠，也因為晚上的搔抓，讓皮膚發炎難以控制。嬰兒期的皮膚病灶主要分布在臉頰和四肢伸側；進到兒童期後，反而是在身體皺褶處較為嚴重。而且會因為長期發炎及搔抓，而有色素沉澱及皮膚粗糙增厚的情形。

此外，也會因為食入或吸入過敏原、細菌感染、冬天、夏天出汗和皮膚刺激物（如毛衣或清潔劑）等因素，而導致病情加劇。

治療

異位性皮膚炎需要系統性的治療，包括皮膚保

小兒異位性皮膚炎

文◎兒科部 陳韻如醫師



陳韻如醫師表示，異位性皮膚炎需要系統性的治療及避免刺激物，以獲得良好控制及改善生活品質

中暑三階段及處置

- 一、中暑先兆：**此時有口渴多汗、頭昏眼花、全身無力、耳鳴、噁心、心悸、注意力不集中、四肢發麻、動作不協調等症狀。若及時移到陰涼通風處，補充水和電解質，短時間內應可恢復。
- 二、輕度中暑：**體溫升高到 38°C 以上，面色潮紅或蒼白、大汗卻皮膚濕冷、脈搏細弱、心跳加快、血壓下降等症狀。應立即移至陰涼處，補充水分與電解質外，也可以解開衣服，頭部冷敷或身體擦拭冷水，並讓其休息。
- 三、重度中暑：**體溫常在 40°C 以上，會出現頭痛麻木、眩暈不安、精神錯亂、定向力障礙、肢體不能隨意移動、皮膚停止出汗及燥熱、嚴重會昏迷。除了上述冷卻的急救措施外，須立即送醫治療。

如何預防中暑？

儘量避免直接暴露於熾熱的陽光下，或停留在不通風的室內或車內；一天當中最高溫的時段為上午 10 點至下午 2 點，即使無法避免也應縮短曝曬或滯留的時間，可採取工作與休息交替方式以避免中暑。外出時，建議戴遮陽帽或撐傘，穿著寬鬆透氣的淡色衣服。若汗流太多，就應補充水分和電解質，通常以稀釋的運動飲料為佳，只要感覺口渴就需要補充。

濕、外用類固醇、非類固醇製劑、口服抗組織胺。難以控制者，還需要短期口服類固醇治療。

(1) **保濕劑：**這類病人洗澡時水溫不宜太燙，洗澡後要全身塗抹保濕乳液。另外，有一群病人夏天流汗會讓病情加劇，這類病人夏天要記得保持身體清潔，並且不要過度塗抹乳液，否則反而讓毛孔無法透氣。

(2) **外用皮質類固醇：**外用類固醇是治療異位性皮膚炎相當重要且基礎的藥物。很多家長因為恐懼類固醇的使用，反而讓小朋友的病灶無法獲得改善。一般來說，使用類固醇的原則是短期適量的使用，而非長期低劑量的使用，就能避免副作用產生。

(3) **非類固醇製劑：**醫立妥、普特皮是其中較常見的非類固醇製劑，被用於治療中度以上的異位性皮膚炎。它們較少皮膚萎縮等類固醇的副作用，但缺點是局部刺激性較強。

(4) **口服抗組織胺：**這類病人常常因為夜晚搔抓而使病情更嚴重，所以開立抗組織胺給予病人在睡前服用。尤其可藉由抗組織胺嗜睡的副作用，讓病人晚上的睡眠品質得到改善，也可減少睡覺時不自主抓癢的比例。



嬰兒期異位性皮膚炎之病灶主要分布在臉頰和四肢伸側

異位性皮膚炎對醫師及家長而言，都是個難纏且須長期抗戰的疾病，唯有避免刺激因子及適度使用外用類固醇製劑，還有避免夜間搔抓，才能獲得長期控制。

乾癬是一種慢性、非傳染之發炎性皮膚疾病，皮膚病灶呈現紅色斑塊，合併銀色鱗屑脫落，多侵犯身體四肢伸側，如肘、膝關節、薦臀等部位，另外也可能侵犯頭皮、胸骨、肩胛骨、臉、指甲、對磨處等部位，病灶多有癢感，疾病只能夠控制而不容易根治。

基因遺傳與誘發因子

乾癬為多基因遺傳合併誘發因子所造成，目前至少有9個乾癬染色體相關位置；誘發因子則包含情緒壓力、β溶血性鏈球菌感染、人類免疫不全病毒感染、藥物等引起，其中藥物包括：乙型交感神經接受器阻斷劑、鋰鹽、全身性類固醇、抗瘡藥物等。

乾癬合併症

近年來多位學者如 Gottlieb AB 等人研究，指出乾癬是一種慢性發炎疾病，合併多種合併症，諸如高血壓、糖尿病、高血脂症、憂鬱症、心血管疾病等，並增加癌症的發生機率，如：肝癌、皮膚鱗狀細胞癌、食道癌、淋巴癌及口腔癌。

國內健保資料庫研究，乾癬患者合併症之盛行率，其中高血壓盛行率最高，依序為糖尿病、心血

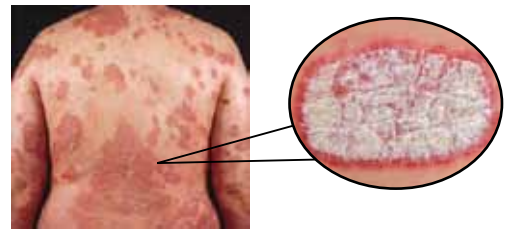
管疾病、高血脂症；相較無乾癬者罹患糖尿病之風險約為 1.8 倍，罹患高血壓之罹病風險約為 1.5 倍，罹患高血脂症之罹病風險則約為 3 倍。

注意個人健康管理

乾癬很少引起生命危險，但為終身共存的疾病，患者常因反覆發作造成社交隔離及生活品質下降，加上相較於無乾癬者，罹患內科疾病之盛行率較高，建議乾癬患者積極進行個人健康管理，包含飲食控制及規律運動，尋求皮膚科醫師、內科醫師完整性健康照護，並定期進行健康檢查，減少後續由合併症引發之併發症。



林明秀醫師指出，乾癬易合併罹患內科疾病，須特別注意個人健康管理



乾癬為多基因遺傳加上誘發因子所造成

飛梭雷射補救肌膚瑕疵



許浚翹醫師表示，飛梭雷射安全有效，詢問度相當高

完美的臉龐除了線條輪廓之外，健康、零缺點的肌膚往往是美麗的關鍵。楊小姐來門診提及她的毛孔明顯，細紋及暗沉斑點不斷，即便五官輪廓清秀，卻因為肌膚的現況讓她很煩惱。

其實，坊間雖然有些保養品號稱可以緊緻肌膚、縮小毛細孔或淡化斑點，但相對需投入較久的努力，往往令人半途而廢，不一定能真正達到療效。較積極並可短時間看見初步效果的訴求下，許多人傾向選擇雷射療程，再搭配之後的持續照顧。

依目前雷射療程的演進來看，可以安全又有效地解決皮膚缺陷，往往也成了患者最在乎與重視的課題。現今最被津津樂道、高詢問度的就屬飛梭雷射。

飛梭雷射治療

飛梭雷射治療時，雷射光束在肌膚上製造數以千計的細小深入傷口，即所謂的顯微加熱區 (Microthermal Treatment Zone)。這種微創的治療過程，可以將表皮上的老舊色素斑組織去除，同時亦可深入真皮層，刺激膠原蛋白持續重塑。每個加熱

區的周圍都會包覆著結構完整的皮膚組織，可加快復原速度，且皮膚的角質層未造成任何破損，不會有滲出液或大範圍感染的困擾。

優點

最大優點在於強調分段式治療，這種分段式 (fractional) 的治療理念，使肌膚傷口在短時間之內便可癒合完成，並藉由身體自然的修復過程，剔除有缺陷受損之肌膚，產生更新、較為健康緊實的組織，相較於過去單次全面性換膚的治療方式，接受度更高。因為每次療程過後，並不會有明顯的開放性傷口，臉部只會呈現微紅反應，對於隔天還要上班的上班族來說，完全不會影響日常作息。

療程

基於飛梭雷射治療的分段式設計，每次治療僅約 15-20% 的皮膚直接承受雷射能量，因此大多數病人需要約 3-5 次的治療，間隔則至少需 4 週以上，確切次數與間隔時間仍須經由醫師專業的諮詢診斷。



治療前

治療後

認識急性心肌梗塞

文◎心臟內科 宋立勤醫師

自西元 2000 年以來，心臟疾病即高居國人十大死因的第 2 或第 3 位。因心臟病發而死亡的患者，以冠狀動脈疾病佔大多數。心臟就像是不眠不休的幫浦，不間斷地把血液運送至全身，以維持人體正常的生理機能。而要維持幫浦正常汲血功能，就要依賴心臟表面的三條大血管（通稱為冠狀動脈），不斷地對心肌灌流、供給養份。

冠狀動脈心臟病

最常見的原因是因為發炎或脂肪堆積，導致血管管壁內膜失去彈性及增厚（粥狀動脈硬化癥塊），造成冠狀動脈狹窄，無法提供足夠的血流量給心肌細胞。

急性心肌梗塞是冠狀動脈心臟病的急性表現，通常是冠狀動脈粥狀硬化癥塊破裂後，引起血小板聚集，進而形成血栓，造成血管完全阻塞。被阻塞的血管因無法繼續提供心肌所需要的血流，造成心肌壞死。而心肌壞死會直接造成幫浦功能失常、心臟衰竭，嚴重時會造成休克。可怕的是，心肌缺氧也可能引發危險的心律不整，死於急性心肌梗塞的人，有一半在發病後 1 小時內，即因心室纖維顫動而猝死。

急性心肌梗塞有什麼症狀？

最常出現的症狀為突發性胸口痛，病人會覺得胸口「緊緊的」，像是被重物壓著，通常持續時間超過 20-30 分鐘。有時疼痛可能傳導至手臂、下顎、肩頸部、上腹部或背部。除胸痛外，其他相關症狀有冒冷汗、噁心、嘔吐、暈眩等等。此外，老年人或糖尿病患者發病時可能因沒有胸痛或症狀不典型（通常以喘或疲倦來表現）而被忽略。

哪些人易發生急性心肌梗塞？

- (1) 高血壓患者
- (2) 糖尿病患者
- (3) 血脂異常的患者
- (4) 年紀大：男性 > 45 歲，女性 > 55 歲或已停經
- (5) 早發性冠心病的家族史：一等親中，男性在 55 歲以前或女性在 65 歲以前發生冠心病
- (6) 抽煙
- (7) 肥胖

急性心肌梗塞的預後

根據患者有無發生心衰竭、肺水腫或休克來評估其死亡率。一般而言，無上述三種臨床表徵患者，其死亡率大約 1 成左右；而到院時已有休克合併肺水腫的臨床表現患者，則死亡率高達 8 成。

急性心肌梗塞的診斷及治療

病人應盡早送醫，由專業醫師做判斷及處置。

治療目標就是要盡快打通已經完全阻塞的冠狀動脈，以降低心肌壞死的程度。研究顯示，在患者發病後 12 小時內打通血管，將能改善其預後。

打通血管的方法主要有兩種：(1) 血栓溶解劑；(2) 緊急心導管介入性療法。血栓溶解劑可以溶解已形成的血栓，而心導管介入性療法則是用血栓抽吸裝置將血栓抽出，或是用氣球擴張術將血栓及動脈硬化癥塊壓扁，最後再用金屬支架把血管撐開以達到血管再通。一般而言，介入性療法要比血栓溶解劑效果來得好。因此，本院心臟科團隊 24 小時均有人員，為急性心肌梗塞患者執行緊急心導管檢查及介入性治療。

心導管介入性療法是否萬能？

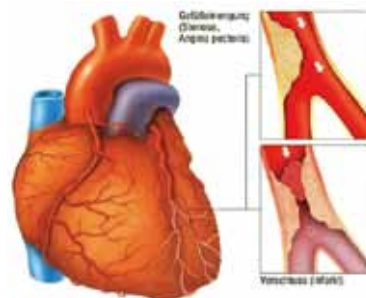
若病人未警覺而太晚就醫，或是到院時已有休克現象，雖然心導管仍是治療方式，但是病人的死亡率及心臟衰竭機率則大大提昇。此外，當心導管治療失敗，或是血管病灶經評估無法以心導管治療，或是住院期間產生心肌梗塞併發症（包括心室中隔缺損、急性二尖瓣逆流），仍然需要心臟外科醫師施以開心手術。

急性心肌梗塞患者出院後要注意什麼？

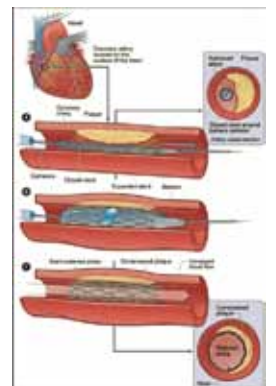
支架置放並不保證血管可以永遠暢通（因為有可能再狹窄），而且血管的其他病灶也可能引發下一次心肌梗塞。因此，患者出院後，持續且定時服藥與改變生活型態是很重要的。平日就要維持良好的生活習慣（不熬夜、不抽菸、不酗酒）、規律運動、高纖低脂低鹽飲食及體重控制。有相同症狀再次發生時，應及早警覺及接受治療。



宋立勤醫師呼籲，急性心肌梗塞盡早治療，存活機率越高，且可保存更多心臟功能



心臟冠狀動脈因高血壓、血脂異常、吸菸等危險因子導致發炎及脂肪堆積，造成血管狹窄引起心肌缺氧，產生心絞痛、呼吸困難



心導管氣球擴張術及血管支架置放

戰勝菸癮，擁有健康的人生～

戒菸藥物

文◎藥劑部 黃榮智藥師

「抽菸」相信是許多癮君子難以割捨、無法抗拒的習慣。抽煙者，週遭或多或少都有人勸說戒菸，但似乎不是這麼容易。

吸菸有害健康

首先，先了解「吸一口菸」到底吸進了些什麼？除了吸進極高溫的煙霧，還有超過4千種以上的化合物，其中主要的成分有三個：尼古丁、焦油、和一氧化碳。尼古丁是造成抽菸成癮的主要物質；焦油是造成慢性阻塞性肺病及各種癌症的元兇；一氧化碳則會造成身體細胞缺氧。

世界衛生組織已證實「抽菸」對身體健康有莫大的傷害，約30%的癌症與吸菸有關，且平均每10秒就有一人死於抽菸相關的疾病。抽菸不僅會影響呼吸系統，還會造成視力及聽力減退、心血管疾病、腸胃道不適、免疫力下降、骨質疏鬆、不孕症等；更會影響外觀，使牙齒、手指變黃，容易產生口臭；在人際關係上有令人難以親近的感受。孕婦吸菸或吸入二手菸可能會造成胎兒流產、早產、體重過輕、畸形等影響。

「戒斷」症狀

因此，下定決心戒菸絕對是最好的選擇。經統計發現，一般人戒菸失敗的主要原因，來自於對尼古丁的成癮性，嘗試戒菸的人往往在24小時內會發生頭暈、頭痛、情緒不穩、注意力不集中等症狀，這些統稱為尼古丁的戒斷症狀。戒斷症狀通常在戒菸後5-7天最嚴重，經過一段時間後這些不適才會慢慢減輕。

健康·無菸·新生活健康講座

主題：『成功戒菸，疾病靠邊！』～如何助人成功戒菸與菸害防制新法介紹

時間：9/25（六）10：00-12：00（9點30分開始入場）

地點：雙和醫院（13樓國際會議廳）

主講人：董氏基金會 林清麗女士

*現場進行有獎徵答

找對方法戒煙，有助戒菸成功

有心戒菸的人不用太擔心，現在有一種「尼古丁替代療法」能夠有效減輕戒菸所造成的不舒服。替代療法的藥物中含有尼古丁的成分，卻沒有香菸裡其他的有害物質，可以維持體內低量的尼古丁濃度，減少菸癮的戒斷症狀。



黃榮智藥師表示，戒菸除了毅力，也需要找對方法

目前這類藥物有貼片、咀嚼錠、口含錠和吸入劑，但自己的決心才是戒菸成功與否的重要關鍵！這些不同的劑型各有其優缺點，貼片使用上很方便，每天只需使用1次且不易被看見；咀嚼錠和口含錠的優點是可以靈活調整藥量，在菸癮快要出現時馬上使用；吸入劑則是以如同吸菸一樣的動作將藥品吸入，對於短期內無法戒除吸煙動作的吸煙者特別有幫助。

此外，有些病人不適合使用尼古丁替代療法，像是急性心肌梗塞初期、嚴重心律不整、嚴重心絞痛、甲狀腺功能亢進、第一型糖尿病等，這些人可以選擇其他不含尼古丁的口服戒菸藥。不論是「尼古丁替代療法」或「口服戒菸藥」，都可以降低戒菸時的不舒服與想吸菸的慾望，並增加戒菸的成功率。

成功戒菸需要計劃和決心，而不是運氣。現在起，就決定一個戒菸日，不再受菸癮的主宰，做自己的主人吧！



尼古丁替代療法，有效增加大多數人戒菸的成功率




錦和公園·無菸好耶！

邀請您一同守護 無菸、健康、乾淨
錦和運動公園

主辦單位：臺北縣衛生局·承辦單位：雙和醫院

指導單位：中和市公所、中和各社區發展協會、中和各里辦公處、中和市婦女會



雙和慶中秋 經典老歌音樂會

活動日期：99年9/17（五）
活動時間：19：00-21：00（晚上6點30分開放入席）
活動地點：雙和醫院（13樓國際會議廳）
活動內容：邀請永遠的夢中情人～『貝蒂』、影視歌舞紅星『小黑人～金澎』、巡迴世界『哈哈特技團』及『神秘嘉賓』與您一同歡度中秋佳節
參加方式：免費入場，歡迎大家共襄盛舉！
洽詢電話：2249-0088轉分機2420

臺北醫學大學 進修推廣部 雙和分部 99年8~9月課程

洽詢電話及網址

校本部 02-2378-5855 轉 104-105 上班時間：09:00 ~ 21:00

網址：http://dcee.tmu.edu.tw

雙和分部 02-2249-0088 轉 8217 上班時間：12:00 ~ 21:00

※ 不定期開設新課，歡迎來電洽詢

班別名稱	費用	班別名稱	費用	班別名稱
英語生活會話班 8/28起，共6週， 每周六 14:00-17:00 《練習基礎生活化的句型及對話、自我介紹基本的問候招呼用語、問答能力培養》	2,500元	美甲彩繪基礎課程班 9/11起，共5週，每周六 14:00-17:00 (與進階課程合報價 5,500元)	3,000元 (含材料費)	江雨庭老師 ~瑜珈提斯/陰瑜珈課程班~ (單週上瑜珈提斯，雙週上陰瑜珈) 8/26(四)，共12週(18H)， 19:00-20:30 NT\$3,000 本部舊生、一校三院員工優惠價 2700元，中途插班者 每堂課 250元
日語入門基礎班 8/29起，共6週， 每周日 14:00-17:00 《五十音讀寫、正確日語發音、 外來語特殊音、基本會話句型等》	2,500元	美甲彩繪進階課程班 10/16起，共5週，每周 六 14:00-17:00 (需上過美甲彩繪基礎班)	3,000元 (含材料費)	~瑜珈課程班-王彩華老師~ 瑜珈課程班 8/24~11/09(二) 19:50~20:50 12週，共12小時。1,800元。 本部舊生、本校教職員工生及開課前 報名繳費者優惠價 1,500元 歡迎中途插班， 每堂課 150元
塔羅與心靈深度 療愈課程班 9/29起，共10週， 每週三 19:00-21:00	4,200元 (須自備塔羅牌)	歐式花藝暨組合 盆栽課程 9/29起，共6週，每週三 14:00-15:30	3,500元 (含材料費)	
~ 手作課程班 ~ 手作課程系列於 8/15 之前報名，一律減免學費 200 元				
羊毛氈手作課程班 9/4起，共6週，每週六 10:00-12:30	3,500元 (含材料費)	拼布手作課程班 9/23起，共6週，每週四 14:00-16:30	3,000元 (含材料費)	
手工水晶串珠課程班 9/7起，共6週，每週二 18:10-20:40	3,500元 (含材料費)	香香手工護膚皂課程班 9/16起，共6週，每週四 18:30-21:00	3,000元 (含材料費)	

感謝信

敬愛的雙和醫院院長暨全體醫護人員勛鑒：

本社在今年三月至八月這半年期間，每個月舉辦慶生會活動，感謝各界多方支持，讓我們慶生會活動得以順利進行。尤其承蒙雙和醫院在每月的慶生會活動中提供專題演講，在貴醫院公共事務組丁子揚專員精心幫忙安排下，已經陸續安排過認識腫瘤、認識代謝症候群、中老年人常見泌尿系統疾病，以及本月安排常見心血管疾病等等講座，讓每月參與慶生會活動的民眾，獲取寶貴又實用的醫學常識，各界反應熱烈獲益良多。

也因此本社每月舉辦的慶生會活動，在各位朋友的熱情參與下，皆能讓活動順利圓滿的落幕，再次感謝雙和醫院所提供的健康專題講座，使得本社的慶生會活動更增添豐富多元性。

雙和醫院服務團隊的優良品質更是大家有目共睹，為雙和地區民眾市民健康做守護，使得雙和地區的民眾健康獲得更多的保障。

特此獻上我們最誠摯的感謝之意！！特致專函，以表謝忱。

敬請台安

永和市民眾服務社 理事長杜義凱暨全體理監事

敬上 2010.8



永和市民眾服務社感謝雙和醫院深入社區提供健康專題講座

傳統醫學科衛教講座

講座地點：一樓大廳

日期	時間	主題	主講醫師
99.9.3(五)	上午 11:00-12:00	異位性皮膚炎的中醫防治	李彩鳳醫師
99.9.6(一)	下午 4:30-5:30	認識高血壓及自我保健	李彩鳳醫師
99.9.17(五)	上午 11:00-12:00	失眠的自我照護法	李彩鳳醫師
99.9.20(一)	下午 4:30-5:30	認識高血壓及自我保健	李彩鳳醫師

「整合式照護門診」

本院配合健保政策開辦「整合式照護門診」，提供多重慢性病人更適切的整合照護，凡符合健保局提供名冊之對象，由整合式照護門診之主治醫師依病情需要，加掛其他專科看診（限指定醫師），同時段掛兩科以上之患者僅須負擔1筆掛號費與1筆部分負擔（需同時批價繳費）。

諮詢專線：2249-0088轉1111

99年9月 整合式照護門診時間表

科別	診間	星期一	星期四	星期五
		上午診	下午診	夜診
心臟內科	內科門診區1診	劉如濟	劉如濟	劉如濟
家醫科	外科門診區5診		陳怡夙	
復健科	復健科門診區1診	劉燦宏	饒紀倫	劉燦宏
新陳代謝科	內科門診區9診	蔡昆原	謝安慈	謝安慈
	內科門診區10診	吳忠擇		
眼科	眼科門診區1診	林怡嬋		
	眼科門診區2診	李振東		

雙和生活保健系列講座

講座日期：每週星期一、星期三

講座時間：上午10點至10點30分

講座地點：雙和醫院二樓內科門診候診區

日期	題目	主講人
99.9.1(三)	糖尿病與運動	陳金吟 衛教師
99.9.6(一)	高血壓防治	陳曉燕 護理師
99.9.8(三)	血糖自我監測	吳宜珊 衛教師
99.9.13(一)	「骨質疏鬆」的預防及保健	林詩怡 護理師
99.9.15(三)	糖尿病飲食原則	張偉胤 營養師
99.9.20(一)	認識腦中風	劉憶宇 護理師
99.9.27(一)	流感疫苗的重要性	陳美惠 護理長
99.9.29(三)	糖尿病用藥須知	陳竺均 藥師

◎歡迎民眾自行前往參加！

◎如有任何健康問題可親洽五樓社區護理室，
或電洽 2249-0088 轉 1111 (社區護理室)

癌症免費篩檢 請攜帶健保卡

洽詢電話：(02)2249-0088轉1261 (癌症中心) 或
轉2420 (服務台)

■子宮頸抹片檢查

適用對象：1年內未做過同項篩檢之30歲以上婦女
(有性經驗者)

■數位式乳房攝影檢查 (每2年1次)

適用對象：45~69歲女性或40~44歲二等親內曾
罹患乳癌者

■口腔黏膜檢查 (每2年1次)

適用對象：30歲以上抽菸或嚼食檳榔之男女性

■糞便潛血檢查 (每2年1次)

適用對象：50~69歲男女性

成人免費健康檢查 請攜帶健保卡

洽詢電話：(02)2248-1911 (二樓健檢中心)

適用對象

- (1)40歲以上 (每3年1次) (2)65歲以上 (每年皆可)
(3)35歲以上之小兒麻痺患者 (每年皆可)

禮聘賢達

- 主治醫師**：新生兒科、眼科、麻醉科、感染科、風濕免疫科、胸腔內科、急診醫學科、婦產科、人工生殖、牙科(身心障礙病人)等各醫療臨床科主治醫師。需具專科/次專科醫師證書、論文著作，具部定教職者佳。
- 研究醫師**：心臟內科、感染科研究醫師。具內科專科醫師訓練三年以上之醫師。
- 住院醫師**：內科(R1、R2)、外科(R1、R2)、小兒科(R1、R2)住院醫師。國內醫學系應屆畢業生或具醫師證書者。
- 藥師**：具藥師證書，大學以上畢，具1~3年相關工作經驗者佳。
- 護理人員 (ICU、手術室、急診、內、外科病房、門診等)**：具護理師/士證書，具1~3年相關工作經驗者佳。
- 麻醉科技術員**：具麻醉技術員訓練證明，有相關工作經驗者佳。
- 醫事室書記及櫃檯人員**：專科以上醫護相關科系，具相關工作經驗者佳。
- 醫事室健保申報人員**：專科以上醫護相關科系，具相關經驗二年以上，具健康保險協會證書者佳。
- 醫事室疾病分類人員**：專科以上醫護相關科系，具疾分實務經驗一年以上，具疾病分類師證書。

◎歡迎身心障礙者及原住民加入

◎請備履歷資料及相關證書影本寄：23561臺北縣中和市中正路291號(人力資源室收)

◎e-mail: hr@shh.org.tw

◎詳情請上網址：<http://www.shh.org.tw/peos.asp>

藥劑部用藥安全講座

講座時間：上午10點至11點 講座地點：一樓門診藥局

日期	題目	主講人
99.9.9(四)	正確用藥	陳竺均 藥師
99.9.23(四)	淺談攝護腺肥大	吳筱雯 藥師

※每場講座結束後進行有獎徵答

睡眠中心好眠團體 報名開始囉~

根據嚴謹科學研究的治療模式，教你打造非藥物的好眠計畫

報名方式：開課前事先預約諮詢時間

諮詢電話：02-2249-0088 分機70213 林小姐

開課日期：99年9月14日起每周二晚上19:00-21:00

雙和醫院交通指引參考資料

●永和市免費接駁公車→雙和

A、B 線：頂溪捷運站→雙和醫院免費接駁車(1號出口處)

C、D、E 線：永安市場捷運站→雙和醫院免費接駁車(出口右邊)

●萬華→雙和

公車	景安捷運站：202 (含區間車)。頂溪捷運站：5、227、241、248、249、250、262、304 (承德線、重慶線)、624、670、706
	台貿一村：201、214 (含直達車)、241、262 (含區間車)、307、628、706
捷運	板橋線→臺北車站→中和線·景安捷運站
開車	1.萬大路→華中橋→中和·景平路→中正路→雙和醫院 2.和平西路三段→華江橋→板橋·文化路一段→民生路→中和·中正路→雙和醫院

●板橋→雙和

公車	景安捷運站：橘5、板橋國中·捷運景安站、土城工業區-木柵、1073、1074
捷運	板橋線→臺北車站→中和線·景安捷運站
開車	1.文化路→民生路→中和·中正路→雙和醫院 2.民生路→64號快速道路【新店方向】→圓通路匝道→中和·中正路→雙和醫院

●土城→雙和

公車	景安捷運站：8、262、625、908、土城-外南、土城工業區-木柵、三峽-捷運景安站。台貿一村：275、706。
捷運	土城線→臺北火車站→中和線·景安捷運站
開車	1.金城路→中和·連城路→中正路→雙和醫院 2.由「土城交流道」→北二高→下中和交流道右轉→中和·中正路→雙和醫院

●新店→雙和

公車	景安捷運站：橘1、綠2右、綠2左、綠3、綠6、8、綠8、202、202區間、土城工業區-木柵1073、1074。雙和醫院站：橘9、1074。
捷運	新店線→古亭→中和線·景安捷運站
開車	1.復興路→秀朗橋→中和·景平路→中正路→雙和醫院 2.由「新店交流道」或「新店安坑交流道」→北二高→下中和交流道右轉→中和·中正路→雙和醫院

◎ 頂溪、永安市場、景安、南勢角捷運站→雙和醫院免費接駁車→雙和醫院

◎ 64 號快速道路 (東西向快速道路八里新店線)

宗旨 守護社區健康，達成教學、研究、服務使命。

願景 達成高品質高績效的國際一流大學醫院。

目標 短程：建構完善醫療服務體系，維護社區民眾健康。

中程：成為具特色之全國標竿教學醫院。

長程：成為國際一流大學醫院。

免費雙和接駁車

景安、南勢角捷運站

候車處：

南勢角站(4號出口臨興南路)

頂溪站(1號出口左側)

永安站(出口右轉70尺)

- 景安捷運站 (間隔10~20分鐘)
- 頂溪、永安市場捷運站 (間隔60分鐘)
- 台貿一村路線 (間隔30分鐘)
- 土城、壽德新村路線 (間隔60分鐘)

雙和	景安	雙和	景安	雙和	景安	雙和	景安	雙和	景安	雙和	景安	雙和	南勢角	雙和	南勢角
07:00	07:00	09:20	09:30	11:50	12:00	14:20	14:30	16:50	17:10	18:40	18:50	20:50	21:00	08:00	08:15
07:10	07:10	09:30	09:40	12:00	12:10	14:30	14:40	週六 不經南勢角		18:50	19:00	21:00	21:10	08:30	08:45
07:10	07:20	09:40	09:50	12:10	12:20	14:40	14:50	16:10	16:20	19:00	19:10	21:10	21:20	09:00	09:15
07:20	07:30	09:50	10:00	12:20	12:30	14:50	15:00	16:30	16:40	19:10	19:20	21:20	21:30	09:30	09:45
07:30	07:40	10:00	10:10	12:30	12:40	15:00	15:10	16:50	17:00	19:20	19:30	21:30	21:40	10:00	10:15
07:40	07:50	10:10	10:20	12:40	12:50	15:10	15:20	17:10	17:20	19:30	19:40	21:40	21:50	10:30	10:45
07:50	08:00	10:20	10:30	12:50	13:00	15:20	15:30	17:20	17:30	19:40	19:50	21:50	22:00	11:00	11:15
08:00	08:10	10:30	10:40	13:00	13:10	15:30	15:40	17:30	17:40	19:50	20:00	22:00	22:10	11:30	11:45
08:10	08:20	10:40	10:50	13:10	13:20	15:40	15:50	17:40	17:50	20:00	20:10	22:10	22:20	12:00	12:15
08:20	08:30	10:50	11:00	13:20	13:30	15:50	16:00	17:50	18:00	20:10	20:20	22:20	22:30	12:30	12:45
08:30	08:40	11:00	11:10	13:30	13:40	16:00	16:10	18:00	18:10	20:20	20:30	22:30	22:40	休息	
08:40	08:50	11:10	11:20	13:40	13:50	週一至週五 經南勢角		18:10	18:20	20:30	20:40	22:40	22:50	14:00	14:15
08:50	09:00	11:20	11:30	13:50	14:00	16:10	16:30	18:20	18:30	20:40	20:50	22:50	23:00	14:30	14:45
09:00	09:10	11:30	11:40	14:00	14:10	16:20	16:40	18:30	18:40	20:50	21:00	23:00	23:10	15:00	15:15
09:10	09:20	11:40	11:50	14:10	14:20	16:40	17:00	18:40	18:50	21:00	21:10	23:10	23:20	15:30	15:45

◎週一至週五 07:10 (首班車)至22:50 (末班車) ◎週六 07:10 (首班車)至19:30 (末班車) ◎例假日 07:10 (首班車)至14:30 (末班車) ◎週一至週五 08:00(首班車)至22:00(末班車)
週日班車時段 (*記號) 週六班車時段 (□記號) ◎週六 08:00(首班車)至14:00(末班車)

頂溪、永安市場捷運站

雙和	永安市場	頂溪
07:00	07:15	07:25
08:00	08:15	08:25
09:00	09:15	09:25
10:00	10:15	10:25
11:00	11:15	11:25
12:00	12:15	12:25
13:00	13:15	13:25
14:00	14:15	14:25
15:00	15:15	15:25
16:00	16:15	16:25
17:00	17:15	17:25
18:00	18:15	18:25
19:00	19:15	19:25
20:00	20:15	20:25
21:00	21:15	21:25
22:00	22:15	22:25

◎週一至週五 07:00 (首班車)至22:00 (末班車)
◎週六 07:00 (首班車)至19:00 (末班車)
◎例假日 07:00 (首班車)至14:00 (末班車)

台貿一村路線

雙和	四知新城	台貿一村
07:00	07:10	07:15
07:30	07:40	07:45
08:00	08:10	08:15
08:30	08:40	08:45
09:00	09:10	09:15
09:30	09:40	09:45
10:00	10:10	10:15
10:30	10:40	10:45
11:00	11:10	11:15
11:30	11:40	11:45
12:00	12:10	12:15
12:30 ~ 13:30 休息		
13:30	13:40	13:45

◎週一至週五 07:00 (首班車)至20:30 (末班車)
◎週六 07:00 (首班車)至19:00 (末班車)
◎例假日 07:00 (首班車)至14:00 (末班車)

萬芳醫院路線

雙和醫院	萬芳醫院
	07:00
07:40	08:20
12:40	
	13:30
17:00	17:30
18:00	
	20:00
21:30	

◎週一至週六
萬芳 07:00 (首班車)至20:00 (末班車)
雙和 07:40 (首班車)至21:30 (末班車)

土城、壽德新村路線

雙和	變電所	壽德新村	延和路	永豐路口	平和里
08:00	08:15	08:20	08:25	08:30	08:35
09:00	09:15	09:20	09:25	09:30	09:35
10:00	10:15	10:20	10:25	10:30	10:35
11:00	11:15	11:20	11:25	11:30	11:35
12:00 ~ 13:00 休息					
13:00	13:15	13:20	13:25	13:30	13:35
14:00	14:15	14:20	14:25	14:30	14:35
15:00	15:15	15:20	15:25	15:30	15:35
16:00	16:15	16:20	16:25	16:30	16:35

◎週一至週六 08:00 (首班車)至16:00 (末班車)
◎周日及國定假日不發車

臺北醫學大學附設醫院路線

雙和醫院	六張犁	附設醫院
		07:00
09:00	09:25	09:40
10:20	10:45	11:00
14:00	14:25	14:40
15:20	15:45	16:00
17:30	17:55	18:10
18:50	19:15	19:30
20:20	20:45	21:00
21:40	22:05	

◎週一至週五 附醫：07:00 (首班車)至21:00 (末班車)
雙和：09:00 (首班車)至21:40 (末班車)
◎週六 附醫：07:00 (首班車)至18:10 (末班車)
雙和：09:00 (首班車)至18:50 (末班車)

交通指引

公車

- 中正路「雙和醫院站」：橘5、1074
- 圓通路「雙和醫院站」：橘2、242、中和市捷運免費接駁公車(圓通灰磁→秀山區)及(自強國中→橫路里)
- 錦和路「中和站」：橘3、藍18、201、241、243、244

捷運

- 搭乘「中和線」至頂溪站、永安市場站、景安捷運站、南勢角站：轉乘「雙和醫院免費接駁車」。
- 搭乘「中和線」至景安捷運站：轉乘公車橘2、橘5、241、242、244、中和市捷運免費接駁公車(圓通灰磁→秀山區)及(自強國中→橫路里)；雙和醫院免費接駁車。
- 搭乘「板南線」至新埔捷運站：轉乘公車橘5、藍18、1074「雙和醫院站」。

開車

- 雙和醫院位於臺北縣中和市中正路和圓通路交叉口。(中正路291號為正門口，圓通路250號為急診室入口)

