

雙和醫訊

健康·世紀·新雙和

2010年2月

門診時間表

春節期間門診情形詳見第2頁

學

◎ 舉辦2010年功能性磁共振造影國際研討會~正式啟用全球頂尖 3T MRI

◎ 設立與世界一流醫學中心同步的「加馬刀治療中心」~引進全球最新機種

◎ 「玉梅紀念圖書館」暨「階梯教室」落成啟用~強化醫院教學環境及圖書資源設備

◎ 醫護關懷扶持，活出有希望的人生！~腎友同出遊，本院腎臟科醫護人員隨行照顧

◎ 雙和聖誕節系列活動圓滿落幕~與民眾溫馨共渡佳節

◎ 牙科部醫護團隊，讓您口腔健康·牙齒美麗~以病人為中心之全人口腔醫療服務

◎ 過年採買大掃除，「歲末症候群」不上身！~正確保健防護，輕鬆迎新年

◎ 健康年菜，輕鬆上桌~8道健康年菜，祝大家萬事順利一路發

◎ 2月份醫療服務週系列活動~歡迎民眾踴躍參與！

◎ 好消息！領取第2次之後的慢性處方籤免收掛號費

現場掛號

上午門診 星期一~星期六
08:00~11:30

下午門診 星期一~星期五
13:00~16:30

夜間門診 星期一~星期五
17:00~20:30

預約掛號

◎ 自動掛號機 06:30~21:00
(一樓大廳志工服務台旁)

◎ 網路預約掛號 (24小時) www.shh.org.tw

◎ 語音預約掛號 (24小時) 專線: 2248-0098

◎ 人工預約掛號 專線: 2248-0607
星期一~星期五(上、下午) 上午: 08:00~12:00
星期六(上午) 下午: 13:00~17:00

看診

看診時間

上午門診: 09:00~12:00

下午門診: 14:00~17:00

夜間門診: 18:00~21:00

看診報到截止時間

上午門診: 11:30

下午門診: 16:30

夜間門診: 20:30

服務電話 (02)2249-0088

◎ 志工服務: 轉分機2420

◎ 健康諮詢: 轉分機1111

◎ 院長信箱: shh@shh.org.tw

◎ 急診服務: 轉分機1203

◎ 藥物諮詢: 轉分機1157

◎ 意見反映: 轉分機2403

雙和用心，民眾安心

臺北醫學大學魄力營建國際級醫院

臺北醫學大學前校友總會會長
現任臺灣拇山醫友會會長

康心瑜



康會長表示雙和醫院帶給社區國際醫療品質

雙和醫院的設立，是中、永和地區民眾期盼已久的美夢成真，也是政府與民間力量結合的BOT案的典範。

雙和醫院的前身是一片山坡丘陵地，要蓋醫院前得先將整座山移除，

就如愚公移山，非常艱鉅的工程。臺北醫學大學的魄力，標下這片都會區中的荒山，耗資數十億鉅資，從2005年10月開工開始興建醫療大樓，經過兩年多持續不懈的趕工，終於突破萬難如期開幕營運。

臺北醫學大學因為有了臺北市立萬芳醫院非常成功的OT案（公設民營），才勇敢的投入巨額資金，接下雙和醫院的BOT案；不到半年的籌備，已經網羅許多最優秀的醫護人力，於2008年7月1日隆重開幕服務鄉親。由籌備期到開幕營運一年期間，由最有經驗及魄力的臺北醫學大學邱文達校長（任萬芳醫院院長12年）親自領軍，不但非常順利，而且一鳴驚人，讓醫界刮目相看，也希望能讓民眾滿意。一年間通過國際醫院

評鑑（JCI），創下國內新成立醫院最快通過此項評鑑的紀錄，真是可喜可賀，為國爭光，也是雙和地區民眾之福。

雙和醫院目前擁有最新的醫療設備，包括正子電腦斷層掃描儀（PET-CT）、核磁共振造影儀（3T MRI）、加馬刀治療儀（Gamma Knife），以及心導管等；有健康管理中心為民眾的健康提供最佳的選擇，並設立目前臺灣唯一的特殊需求者口腔照護中心等，均是雙和醫院對於社區最便捷、最貼切的服務，而本地區的醫療照顧也由於雙和醫院的積極投入而提升至國際級水平。

身為臺北醫學大學醫學系校友會會長，我將鼓勵及推薦最優質的北醫校友且受過嚴格訓練的好醫師到雙和醫院服務，增加醫師陣容以服務眾多雙和地區的民眾。希望雙和醫院的優質醫療團隊在吳院長的領導下，超越巔峰，也感謝雙和醫院全體同仁的努力及無私奉獻。「雙和用心，民眾安心。」是我們共同努力及達成的目標。



本院舉辦2010年功能性磁共振造影國際研討會

正式啟用全球頂尖 3T MRI 磁共振造影儀 (擁有相當 4T 解析度機型)

雙和醫院於 1 月 24 日舉辦「2010 年功能性磁共振造影國際研討會」，邀請國內外相關領域專家、學者，共同探討目前功能性磁共振造影的應用及未來發展，希望透過與諸學者互相交流並建立研究平台，激盪出更多創新的研究。

令人興奮的是，有許多專家著力於各種腦部功能的研究，包括：視覺、嗅覺、聽覺、語言、記憶，以及成人、小孩腦部功能運作的差異等。而全球有關功能性磁共振造影儀的發表由西元 2000 年每年 800 篇倍增至 2009 年每年 2500 篇，相信經由功能性磁共振造影的發展，對於人腦這最神秘、難以探究的獨特領域，在 21 世紀必能獲致突破性的成就。

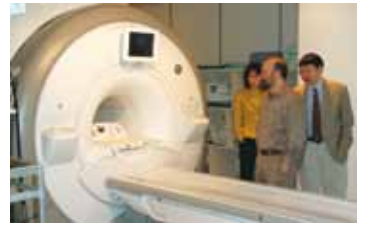


■ 臺北醫學大學體系希望透過與諸學者互相交流並建立研究平台，激盪出更多創新的研究

雙和醫院 1 月正式啟用的 3T MRI，是目前全球最新的 Discovery™ MR750 機型，

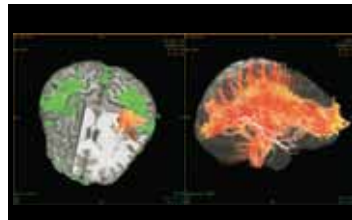
除了是最快、解析度最高的磁共振成像儀器，也具備了最新的功能性磁共振造影功能，可應用在腦部腫瘤手術上，提

供特殊之功能性影像，使醫師於手術前即知道該腫瘤有無影響到腦部重要功能區域，並提供腫瘤手術切除藍圖，降低因手術造成的神經功能缺損風險。

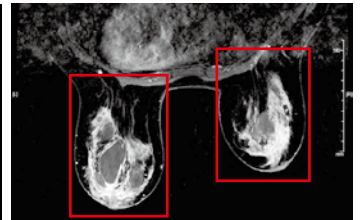


■ 雙和醫院全球最新 3T MRI 正式啟用，並邀請國內外專家來院交流、參觀

MRI 造影技術的臨床應用是繼電腦斷層、超音波等影像檢查模式後又一新的斷層成像方式，與其他醫學影像技術相比，MRI 具有高組織分辨力和無輻射傷害等優點。近年來不僅用於臨床檢查，也廣泛應用於健康檢查。如腫瘤篩檢、心臟功能檢查、腦神經血管及全身脊椎檢查，為目前醫學影像檢查之利器。



■ 利用神經追蹤術，可清楚得知負責腦部傳導之白質神經纖維的走向及缺損情形



■ 最佳 40cm 磁場均勻度，配合獨有 Dual Shim 功能，使脂肪抑制 (Fat Saturation) 效果更均勻可突顯出小病灶

- 1. 腦中風及頭痛篩檢** 含中樞神經系統及腦部、頸部血管篩檢，可快速準確的診斷腦部腫瘤及中風。
- 2. 全身脊椎篩檢** 包含頸胸腰椎不同的對比影像及橫切面細切，可清楚診斷脊椎病變，如腫瘤、椎間盤突出、脊椎骨折、韌帶鈣化、血管瘤、脊柱側彎等病變。
- 3. 下肢血管篩檢** 下肢血管疾病病患除了血管攝影、靜脈攝影 (Venography) 及電腦斷層以外，多了一項檢查的選擇，不需接受連續放射線曝射，只需在手臂靜脈注射微量顯影劑，15 分鐘內即可完成下肢動脈和靜脈攝影。
- 4. 乳房腫瘤篩檢** 結合高磁場及 IDEAL 軟體，使乳房上的脂肪可抑制均勻，讓小病灶也清晰可見，注射顯影劑可結合動態攝影幫助診斷分辨腫瘤的性質。
- 5. 攝護腺癌篩檢** 較高的磁場可產生高解析度和好的訊雜比影像，因此不必在直腸內塞入線圈，即可獲得高解析度影像，對於篩檢攝護腺癌是一項便利及舒適的檢查。

預約洽詢請洽健康管理中心專線：(02)2248-1911

春節期間急診及住院業務照常

民國 99 年 春節期間門診情形

日期	門診時間
2 月 13 日 除夕 (週六)	上午正常門診
2 月 14 日 初一 (週日)	週日無門診服務
2 月 15 日 初二 (週一)	上午內、外、婦、兒科均開診，下午及夜間停診
2 月 16 日 初三 (週二)	上午正常門診，下午及夜間停診
2 月 17 日 初四 (週三)	全日正常門診

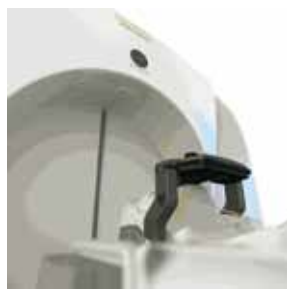
設立與世界一流醫學中心同步的「加馬刀治療中心」

引進全球最新機種之加馬刀治療儀，嘉惠民眾！

Leksell 加馬刀為世界上第 1 台專門為立體定位放射手術 (Stereotactic Radiosurgery, SRS) 所研發的放射治療設備。經過近 50 年的發展，本系統在全世界已被廣泛地使用，醫療文獻的長期追蹤報告亦顯示，加馬刀放射手術針對許多疾病的治療效果皆獲得一致肯定。

本院引進的 Leksell® Gamma Knife Perfexion™ 加馬刀治療儀為全球最新機種，與世界一流醫學中心同步，軟硬體皆採用最先進技術；除了維持傳統加馬刀系統的優點外，新型機種 Perfexion™ 加馬刀擁有全自動化、全方位之定位特性，能縮短治療療程及時間，且同時兼具更精準、更有效的副作用控制等優點，給予病患更舒適的治療環境。

此外，該儀器配備全台灣第一套非侵入式 eXtend™



■ 配備全台灣第一套 eXtend™ 非頭釘式頭部固定系統

頭部固定系統，能配合治療需求，針對深部腦瘤、血管畸形及功能性神經病變等，提供免開顱之立體定位「無創」手術，達到最佳治療效果。

本院「加馬刀治療中心」除了擁有完善的治療環境與最先進的醫療設備之外，同時由外科、放射腫瘤科、放射診斷科等優秀醫護團隊共同合作，以最嚴謹的態度、最優質的醫療照護，嘉惠更多民眾！



■ 本院引進配備全球最先進技術之加馬刀治療儀，提供更優質的醫療服務

「玉梅紀念圖書館」暨「階梯教室」落成啟用

強化醫院教學環境及圖書資源設備



■ 各位貴賓蒞臨參與「玉梅紀念圖書館」開幕

本院新落成的圖書館座落於行政大樓 1 樓，環境舒適、典雅，提供院內員工及社區民眾一個可汲取知識、放鬆心情的舒適閱讀空間。並為了感念捐款人林榮錦先生之母親，命名為「玉梅紀念圖書館」；與比鄰之「階梯教室」同步啟用，總面積合計 175 坪，充分展現本院對醫學教育、教學環境及圖書資源設備的重視。

目前圖書館全區已開放無線網路，座位共 70 席、電腦 6 部，館藏以醫學類圖書為主計 8 千餘冊，提供學術期刊百餘種、休閒類雜誌 20 多種，以及近 4 千種電子期刊等，並與臺北醫學大學總圖書館、萬芳醫院分館資源共享，提供多元豐富的圖書、文獻資源。

此外，圖書館新增醫學漫畫特藏區、新書展示櫥窗、閉館還書箱、醫學人文書區等，提供更多元及便利的服務。「階梯教室」亦將作為教育訓練及舉辦各式研討會的主要場地，並陸續開設各種健康管理方面的課程與講座，實踐雙和醫院守護社區民眾健康的承諾。開館時間：週一至週五 09:00-20:00、週六 09:00-13:00



■ 館內提供舒適、寬敞的閱讀空間

醫護關懷扶持，活出有希望的人生！

本院與「中和市腎友關懷協會」共同舉辦腎友旅遊

99年12月27日本院與「台北縣中和市腎友關懷協會」共同為腎友舉辦了一場別開生面的「竹苗一日遊」活動，參與的人員包括腎友、家屬、志工及醫護人員等共達120多人，其中腎友皆是在本院血液透析中心接受治療的病友，本院腎臟內科許永和主任共10位醫護人員隨行照顧，旅程中並為腎友及家屬安排衛教講座，傳達腎病教育資訊。

許主任表示，洗腎患者因考慮飲食及洗腎時間，出遊不易，難得有這麼多腎友共同出遊。腎友們藉由這次的活動拉近了彼此的距離，分享彼此的心路歷程，更藉由分享來傳遞優質的透析醫療照護，讓每個人都能點燃生命的樂章，活出自己的色彩！



本院腎臟科醫護人員及志工隨行照顧，給予腎友溫暖的支持

此的心路歷程，更藉由分享來傳遞優質的透析醫療照護，讓每個人都能點燃生命的樂章，活出自己的色彩！

根據衛生署統計資料，台灣罹患腎臟病的成長率為世界之最，血液透析治療的病入也已超過4萬人口。尿毒症是一種重度器官障礙，絕大部份腎友剛開始透析療程時，心情跌到谷底，生命也失去光彩。中和市體育協會邱理事長因病在本院接受透析療程，從不能走進展到活動自如，深深體會原來家鄉就有這麼好的醫療團隊。於是也秉持著感恩、回饋心成立「台北縣中和市腎友關懷協會」，希望能透過主動互相關懷，讓腎友活出有希望的人生！



腎友、家屬、志工及醫護人員百餘人，參與此趟難得且別具意義的出遊

雙和聖誕節系列活動圓滿落幕

與民眾溫馨共渡佳節



聖誕歌舞劇「歡迎光臨」精采的演出，帶來一場視覺與聽覺的饗宴

雖然12月外頭的氣候嚴寒，但是雙和醫院院內正進行著一系列溫馨、熱鬧的聖誕節活動，與民眾溫暖共渡寒冬。全院各單位、病房也將環境佈置的繽紛、歡樂，讓

所有的住院病人和來院民眾都能感受到歡樂的聖誕節氣息。寬敞的大廳更搭起兩層樓高的許願聖誕樹，不斷閃爍著星點般的亮光，也點亮了每個人的心。

此次聖誕節系列活動內容豐富，大廳的許願聖誕樹，由每個人親手設計製作許願卡，繫上每顆心的企盼和希望；溫馨的聖誕詩歌演唱，藉由歌聲分享愛與喜悅；丙上劇團的舞台劇「蹺」於1樓大廳演出，演員演技精湛，內容趣味、發人省思，台下擠滿了欣賞表演的民眾。

此外，特別於兒童病房舉辦聖誕嘉年華，大家陪伴住院病童們共度歡樂時光；彩虹生命教育中和國小志工團隊於12/26晚上在本院13樓會議廳演出聖誕音樂歌舞劇「歡迎光臨」，帶來一場視覺與聽覺的饗宴，與住院病人及社區民眾們共渡一個溫馨的夜晚。許多社區團體、個人都是自願來院參與活動、演出，這麼多人奉獻、關懷的感染力，讓病人及民眾進入雙和醫院，感覺到的不是冰冷環境，而是充滿生命之美的活力！



丙上劇團精湛的演出吸引全場目光，現場座無虛席十分熱鬧



病房護理人員用心的佈置，讓住院病人也都能感染他們的熱情

睡眠呼吸中止症候群

改善擾人鼾聲，好眠又安心



張志誠醫師表示，研究指出「睡眠呼吸中止症候群」較常盛行於中年男性

陳先生是事業有成的公司主管，年約 40 餘歲的壯年人。但是睡覺時總是發出音量頗大的鼾聲，連帶造成身旁的太太睡眠受影響。近來陳先生常抱怨白天工作時睡意頻頻，甚至影響工作表現。且太太半夜觀察先生睡著的呼吸若有似無，忽快忽慢，甚至停止呼吸約莫有半分鐘之久，擔心先生有天突然一口氣接不下去，故而心急如焚到本院胸腔內科睡眠呼吸中止門診尋求協助。

經張志誠醫師細心問診與詳細檢查陳先生的肺功

能之後，安排睡眠測試，證實是嚴重型睡眠呼吸中止症候群，評估過後使用陽壓呼吸器使症狀獲得明顯改善，不再有擾人的鼾聲，且不再提心吊膽每一口呼吸。

張醫師表示，此類病人睡著時口咽部肌肉及結締組織鬆垮，或是舌頭後倒阻塞呼吸道，或肌張力下降導致無力支撐呼吸道，狹窄的呼吸道造成打鼾及血氧下降，嚴重一點者甚至間歇性地呼吸不順。研究証實容易併發其他內科疾病，如：心血管疾病、心律不整、腦血管梗塞、肥胖、及氣喘發作等等。治療上需由醫師詳細評估口咽構造及是否有鼻塞等問題，來決定採取何種治療方式，以大幅改善病患的睡眠品質，進而避免相關的併發症。

創傷後壓力症候群

心理師，請讓我腦中的車禍畫面消失！

張小姐因車禍事故造成左手臂嚴重撕裂傷，經半年復健，手部功能雖恢復七成，事發畫面卻仍歷歷在目，並產生相關焦慮反應，故由復健科轉介至身心科。

身心科心理師劉仲彬表示，此症狀正是「創傷後壓力症候群」(簡稱 PTSD)。當個案經歷重大創傷事件，繼而出現嚴重、持續性壓力反應的焦慮疾患。一般分為三類症狀：以回憶或夢境反覆體驗事件、過度警覺、逃避且反應麻木。自 911 事件至四川震災，PTSD 的療癒模式漸成顯學。

張小姐除反覆體驗血淋淋的車禍畫面外，因擔心再度發生車禍至今無法自行駕車，鮮少出門，乘坐交通工具或行經十字路口仍餘悸猶存。面對上述症

狀，治療目標包括提升自行駕車意願、減少恐慌反應，學習與車禍畫面共存。

人的恐懼，主要來自不合理的預想。治療過程中，心理師與案主一同討論恐懼來源，檢驗災難化預期（我一定還會再發生車禍）的合理性，提升駕車意願。另協請家人陪同案主逐步外出，搭配肌肉放鬆法，降低對車陣的恐慌反應。經由 9 次治療，案主已能自行開車至關渡，搭乘大眾運輸工具至桃園購物，憶及災難畫面時間明顯減少，並計畫與家人前往花蓮遊玩。



身心科劉仲彬心理師提醒，適時清創才能避免恐懼的感染

罕見顎骨內神經鞘瘤

下顎骨免遭切除



羅金文醫師指出，口腔內發生持續未癒的病灶應尋求醫師進行完整檢查

45 歲馬小姐因下顎骨持續腫脹，經輾轉介紹到本院牙科部口腔顎面外科求診。依病患所述，右下顎腫脹變形且下唇感覺麻木已有數個月時間。起初被一般牙醫診所診斷為齒齦炎及蜂窩組織炎，經全口牙結石清除及服用抗生素後仍未改善。之後到某大醫學中心求診，醫師建議將右下顎骨切除，同時以小腿腓骨遊離島

瓣重建，後患者經其他醫師介紹到本院牙科部看診。

羅金文醫師理學檢查時發現，患者明顯左右臉不對稱，右側下顎區有約 5 公分直徑的堅硬固著腫塊，無明顯感染徵兆，頸部淋巴結也無明顯腫大，安排

核磁共振檢查發現右下顎骨內一約 3*5 公分顯影性實心腫瘤，再次切片檢查確認為中心性神經鞘瘤。經與患者及家屬充分討論後，於全身麻醉下接受骨腫瘤摘除，保留下顎骨體同時以硫酸鈣人工骨粉進行骨缺損區重建，患者住院 1 週後出院，門診追蹤至今滿 1 年，環顎攝影可見骨癒合良好未有復發跡象。現接受口腔外科植牙及贗復科假牙治療中。

顎骨內神經鞘瘤屬於罕見腫瘤，對放射線有抗性，故放射線治療無效。好發於 20 到 30 歲的年輕人，生長緩慢，多數不會造成疼痛等自覺症狀，完整切除是最佳治療方法，適切的診斷治療後，復發率極低。



術前口內

術後癒合情形

腕隧道症候群

半夜手麻到醒過來



陳柏志醫師表示，臨床上神經學的檢查可以正確而早期診斷出「腕隧道症候群」。

60歲的黃女士是退休的國中老師，最近幾個月飽受雙手麻痛的困擾，尤其是寫書法以及晚上睡覺的時候更為明顯，有時候甚至會嚴重到手拿盤子或較重物體的時候感覺力不從心，因此趕緊到本院求診。

在神經科陳柏志醫師細心的診治之下，發現黃女士手部酸麻的狀況並不同於一般的骨刺及頸椎壓迫，麻的情況僅止於雙手的前三指半，並且無力的狀況主要是在雙手精細動作相關的肌肉；進一步的神經傳導檢查確定是「腕隧道症候群」，經過藥物的調整之後，手部酸麻的情況得到相當程度的改善，晚上也不會

有擾人清夢的不舒服症狀了。

「腕隧道症候群」多發生於偏重手部工作的職業，如裁縫、廚師、會計以及長期使用電腦者，這樣的症狀容易因晚上睡覺減少動作而降低血液循環變的更為明顯，所以病人常常晚上手麻到醒過來，需要做甩手或重複握拳的動作，才能夠使麻痛感消退再度入眠。

臨床上神經學的檢查可以正確而早期診斷出「腕隧道症候群」，而在藥物的調整之下往往能達到令人滿意的效果，也可以讓患者免於每天白天提重物就會覺得酸麻無力，晚上睡覺前又會有所擔心跟恐懼的情況。



腕隧道症候群通常發生於偏重手部工作的職業者

失眠認知行為治療

改善長期失眠症狀，找回對睡眠的控制感

40歲從事科技產業的張先生，從學生時代開始持續受失眠症狀困擾，影響白天精神，擔心長期睡眠品質不好使免疫力下降。來求診時，每晚需服用2~3顆助眠劑才可穩定睡眠，但又擔心長期使用助眠藥劑會損害記憶力，故至睡眠中心心理師門診尋求失眠認知行為治療協助，希望以非藥物的方式改善失眠，戒除對藥物的依賴感。

睡眠中心臨床心理師林詩淳表示，國內外之研究報告皆證實失眠認知行為治療對改善失眠症狀相當有效，目前睡眠醫學界多同意慢性失眠不只是單一病因造成，這個治療方法會與患者一同分析干擾睡

眠的原因，改變對睡眠焦慮害怕的感覺及想法、教導助眠或壓力管理技巧，而達到改善失眠症狀的效果。

經過兩個半月療程，張先生已不需服用助眠藥，躺床睡不著的時間縮短，也比之前睡得還深。他認為在這個療程中，最有幫助的是學到放鬆運轉不停的腦袋。另外，也從中調整生活習慣、修正對睡眠的想法及了解睡眠的特性，萬一再遇到突發的失眠，已不再像以前那樣慌張，因為除了藥物，自己還有更多方法可以控制睡眠。



睡眠中心林詩淳心理師指出，慢性失眠不只是單一病因造成

口腔癌拖延就醫，幾乎整片舌頭癌化

生活品質堪憐，莫延誤治療時機



陳聰明醫師呼籲，口腔癌已躍居衛生署公佈97年男性10大腫瘤的第4名

66歲的鍾先生，檳榔、菸、酒樣樣來，口腔情況日益惡化，卻沒有勇氣就醫。一直到舌頭潰瘍、腫塊變大無法癒合，痛得受不了且無法進食已逾兩周才至本院就醫。經切片檢驗及全身檢查，確認是口腔癌中的舌癌第四期，不僅切除2/3

以上的舌頭和同側頸部淋巴組織，再利用大腿皮瓣修補舌頭傷口。切除的頸部淋巴組織中，竟有多處已經轉移，並且有淋巴結包膜侵犯。故術後給予同步化學、放射線治療，目前仍在門診追蹤中。

本院癌症中心頭頸部癌團隊召集人暨耳鼻喉科陳聰明醫師指出，口腔癌越早發現，及早治療，存活

率越高，民眾千萬不要聽信坊間偏方，而延誤治療時機！陳醫師表示根據研究發現，檳榔、菸、酒不拒的人罹患口腔癌的機會是一般人的123倍。且確認罹癌之後，繼續吸菸者，口腔癌復發機率は戒菸者的2倍，產生第2種癌症的機會是戒菸者的4倍。

陳聰明醫師呼籲，當出現口腔潰瘍超過2週未癒合、口腔內有腫塊或是頸部出現腫塊、口腔內膜出現白斑或紅斑、口腔內不明出血或麻木、吞嚥困難、無法張開嘴巴、牙齦腫脹導致假牙固定不良等症狀，都可能是口腔癌的症狀，應該立刻到耳鼻喉科就醫檢查。



「以病人為中心」及「整體牙科治療」之全人照護醫療服務～

牙科部醫護團隊，讓您口腔健康・牙齒美麗

本院牙科部為台北縣最大的牙科醫療部門，在全體醫護同仁的努下，提供最完整之專科門診服務，包括：口腔顎面外科、家庭牙醫科、人工植牙、牙周病科、牙髓病科、膺復牙科、牙體復形科，及老人牙科醫療服務團隊，陣容十分整齊堅強，每位主治醫師皆為專科醫師，提供最專業、最高品質及符合患者需求之牙科服務。



由黃茂栓主任(中)帶領專業及陣容堅強的牙科部醫護人員，守護大家的口腔健康

門診服務

為全面提升服務品質及患者福祉，診間特別引進 35 台最新日本進口牙科治療椅，符合東方人之人體工學；牙科治療椅使用 RO 水，安全衛生有保障。診療室採隔間設計，顧及患者就診舒適及隱私性。每台牙科治療椅皆裝設液晶銀幕，配合數位 X 光機、牙科醫療影像 E 化系統，患者可迅速了解病情，更有助診斷及教學。結合專業口腔衛教軟體，患者可獲得最新、最正確之口腔保健知識。此外，為了加強感染控制，設置比照開刀房標準之消毒室。消毒動線為單向，避免器械交叉感染，採行嚴格之感染管制作業，徹底落實病人安全。

配備多項牙科先進儀器

包括：牙科 3D 電腦斷層掃描儀、口內顯微鏡、超音波骨刀、生理監測系統、牙科雷射、美白治療機等，提供最優質的醫療服務。

以病人為中心之全人口腔醫療服務

設立「顏面外傷醫療中心」、「人工植牙醫療中心」、「口腔顏面美容整形中心」、「口腔癌醫療中心」及「兒童早期齒顎矯正中心」，配合最新數位化軟硬體設備，各專科醫師聯合會診，讓患者獲得全方位的口腔照護，成為先進牙科醫療之前鋒。

本院牙科部以讓患者得到最好的醫療服務，為全體醫護同仁共同的使命。並肩負起一般牙醫診所疑難雜症之轉診諮詢、訓練與再教育之場所，提供以病人為中心及整體牙科治療之全人照護醫療服務，致力成為大台北最具規模及最高品質之牙科醫療照護體系！

●牙科部另有急診與住院服務

各次專科服務內容

家庭牙醫科：一般牙科治療，全方位看診，提供患者完整治療計畫與口腔保健、頭頸部電療前之牙科治療

人工植牙門診：人工牙根種植手術及各式假牙膺復治療

口腔顎面外科：拔牙與智齒手術拔牙、人工植牙、頭頸部顏面牙齒感染、顎骨、咬合不正及其他口腔外科手術、顏面骨折、口腔癌及口腔黏膜疾病、顎顏面矯正手術（暴牙、戽斗）

齒顎矯正科：針對各式齒列不整（暴牙、戽斗、深咬、開咬、虎牙、倒咬）提供牙齒及顎骨之矯正治療與計畫

膺復牙科：全口缺牙重建、全口義齒、局部義齒、牙冠、牙橋，及各式假牙補綴之治療

牙周病科：牙周與口腔重建、軟硬組織疾病（牙周炎、牙齦炎，齒槽骨炎，牙肉萎縮）的各式手術治療

兒童牙科：兒童牙齒保健教育，長牙、萌牙、換牙處理、外傷處理、蛀牙預防、牙齒治療、預防性齒顎矯正等

老人牙科：65 歲以上及患有全身性疾病之老人咬合重建、義齒補綴、口腔照護、口腔外科治療、進食咀嚼、吞嚥障礙復健

美容牙科：居家美白、雷射美白或搭配瓷鑲片達到美白效果

根管治療科：傳統牙髓病治療（根管治療）、牙齒漂白、牙髓病之各種手術與垂直封填技術

顛顎關節科（口腔顎面外科）：顛顎關節及咀嚼肌肉疼痛和功能障礙、顛顎關節疼痛（症候群）、顛顎關節異聲、顎咬合障礙（症候群）、顎咬合疼痛（症候群）、顏面肌肉酸痛、咬合調整、顎關節矯正治療



黃茂柱主任

主治專長：口腔顎面外科、人工植牙、家庭牙科、美容牙科

學歷：臺北醫學大學牙醫學士 / 碩士、臨床副教授、臺灣大學 EMBA

經歷：現為本院牙科部主任，曾任新光醫院牙科部主任、口腔顎面外科專科醫師、中華民國口腔植體學會專科醫師、國際口腔植體專科醫師學會專科醫師



張維仁醫師

主治專長：牙周病治療、人工植牙

學歷：臺北醫學大學牙醫學碩士、臺北醫學大學牙醫學士、日本大學齒學博士

經歷：現為本院牙周病科專任主治醫師，曾任臺北醫學大學牙醫學系助理教授、臺北市立聯合醫院牙周病科主治醫師、中華民國牙周補綴醫學會專科醫師、中華民國植牙醫學會專科醫師、美國牙周病學會會員、美國植牙學會會員



黃慧瑜醫師

主治專長：兒童牙科、青少年齒顎矯正、嬰幼兒口腔衛生指導、兒童齶齒全口重建、兒童齒列空間維持器

學歷：國立臺灣大學臨床牙醫學研究所兒童牙醫學碩士、臺北醫學大學牙醫學士

經歷：現為本院兒童牙科專任主治醫師，曾任臺大醫院兒童牙科兼任主治醫師、亞東紀念醫院兒童牙科主治醫師



林錫奎醫師

主治專長：牙科 復學、牙齒美容、活動義齒、全口義齒製作、口腔咬合學、人工植牙

學歷：臺北醫學大學牙醫學士

經歷：現為本院復假牙科專任主治醫師，曾任臺北醫學大學附設醫院醫師/總醫師、臺北醫學大學附設醫院專任主治醫師



羅發長醫師

主治專長：一般牙科、家庭牙科、牙周植牙、全口重建、矯正美容

學歷：臺灣大學牙醫學士

經歷：現為本院家庭醫學科專任主治醫師，曾任佛教慈濟綜合醫院臺北分院醫師、臺北榮民總醫院牙科醫師



羅金文醫師

主治專長：口腔癌、人工植牙、正顎手術、口腔顎面外科手術

學歷：陽明大學牙醫學碩士、臺北醫學大學牙醫學士

經歷：現為本院口腔顎面外科專任主治醫師、中華民國口腔顎面外科專科醫師、中華民國家庭牙科專科醫師，曾任北醫附設醫院口腔顎面外科主治醫師、萬芳醫院口腔顎面外科主治醫師、馬偕紀念醫院口腔顎面外科兼任主治醫師、羅東博愛醫院口腔顎面外科兼任主治醫師



盧建勳醫師

主治專長：青少年及成人齒顎矯正、乳齒列及混合齒列發育誘導

學歷：高雄醫學大學牙醫學士、臺北醫學大學醫學資訊研究所碩士

經歷：現為本院齒顎矯正科專任主治醫師，曾任長庚大學顏面口腔醫學研究所講師、長庚紀念醫院牙科齒顎矯正主治醫師、新竹馬偕紀念醫院牙科主治醫師、中華民國齒顎矯正學會專科醫師、世界齒顎矯正聯盟會員



高珮琪醫師

主治專長：牙周病學、牙周治療、牙冠增長術、再生手術、人工植牙暨齒槽骨再生、鼻竇腔提升術

學歷：臺灣大學臨床牙醫學碩士、臺灣大學牙醫學士

經歷：現為本院牙周病科專任主治醫師，曾任臺大醫院牙科部總醫師



王俊程醫師

主治專長：牙周病科、牙周美容手術、人工植牙

學歷：臺灣大學牙醫學士

經歷：現為本院牙周病科專任主治醫師、臺灣牙周病醫學會專科醫師、中華民國口腔植體學會專科醫師、瑞士伯恩大學ITI植牙研究學者，曾任臺大醫院牙科部醫師、臺大醫院牙周病專科醫師訓練

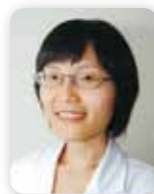


李佳勳醫師

主治專長：家庭牙科

學歷：國立陽明大學牙醫學士

經歷：現為本院牙科部總醫師，曾任亞東紀念醫院醫師



姜又慈醫師

主治專長：假牙復、全口重建、牙齒美容、人工植牙

學歷：中國醫藥大學牙醫學士

經歷：現為本院復假牙科專任主治醫師，曾任臺北長庚牙科部醫師



黃金馨醫師

主治專長：口腔外科

學歷：臺北醫學大學牙醫學士

經歷：現為本院牙科部總醫師、中華民國口腔顎面外科專科醫師，曾任彰化基督教醫院口腔顎面外科總醫師



吳冠緯醫師

主治專長：復假牙科

學歷：美國紐約大學牙醫博士

經歷：現為本院牙科部總醫師，美國紐約羅切斯特大學 Eastman Dental center 醫師訓練、美國紐約布魯克林醫院牙科醫師訓練、美國/加拿大國考合格執業執照，曾任美國密西根大學復假牙專科醫師、美國密西根大學牙醫學院兼任講師



蔡欣原醫師

主治專長：家庭牙科

學歷：臺北醫學大學牙醫學士

經歷：現為本院牙科部總醫師



吳政道醫師

主治專長：家庭牙科、牙周病治療、人工植牙

學歷：日本大學理工學部建築學、國立陽明大學牙醫學士

經歷：現為本院牙科部總醫師，慈濟醫院臺北分院牙周病專科訓練，曾任臺北榮總牙科醫師



各科症狀參考表



骨科	骨折、骨節疼痛、脫臼、骨髓炎、關節退化、腰酸背痛、關節炎、骨畸形、骨腫瘤、脊椎病變、小兒骨關節異常、脊椎骨骨折、脊椎側彎、駝背、僵直性脊椎炎畸形、坐骨神經痛、運動傷害。
家庭醫學科	16歲以上不分性別，凡症狀未明者，均可看診。特別適於初診篩檢、一般疾病及長期慢性病的追蹤診療，並作預防注射及健康檢查評估建議。一般疾病如感冒、頭痛、腰酸背痛、頭暈、疲倦、消化不良、腹瀉、關節炎風濕痛等。中老年慢性病如高血壓、心臟病、糖尿病、高血脂、痛風、骨質疏鬆、更年期症候群等。
整形外科	美容整形（雙眼皮、去眼袋、隆鼻、狐臭、隆下巴、隆乳、拉皮、抽脂、磨皮、修疤、除痣、除斑）、先天畸形（唇裂、顎裂及各種臉部畸形、多指症、併指症及其他手部先天畸形）、手外科（一切手部外傷、骨折）、頭頸部腫瘤（良性及惡性腫瘤）、燙傷或疤痕、一般整形（全身皮膚各種良性、惡性腫瘤及潰爛）。
神經外科	頭、脊髓外傷、周邊神經損傷、多汗症、頸或腰椎骨刺合併神經痛、背部疼痛、四肢酸麻、腦瘤、脊椎瘤、腦中風外科治療、動脈瘤、動靜脈畸形及其他腦血管疾病、先天性畸形如水胎痕、帕金森氏症、三叉神經痛、坐骨神經痛、半面顏面神經痙攣。
一般外科	一般外科：皮膚及皮下腫塊、疝氣、腹痛、腹膜炎、盲腸炎、腸阻塞、膽囊炎、膽結石、肝腫瘤、胰臟癌、甲狀腺疾病、頸部腫塊、腹腔鏡手術。直腸肛門科：痔瘡、血便、肛瘻、便秘、大腸疾病。乳房外科：乳房腫塊、乳癌、乳房疾病。
腫瘤聯合門診	頭頸部腫瘤、婦科腫瘤、腫瘤內科、乳房腫瘤、肝膽胰腫瘤、大腸直腸腫瘤、胃部腫瘤、肺及胸腔腫瘤、腦腫瘤、骨骼腫瘤等特別門診。
血管外科及淋巴疾病	下肢動脈阻塞（包括間歇性跛行、靜止痛、足趾潰瘍或壞死等）、糖尿病足潰瘍、靜脈曲張、靜脈潰瘍、動靜脈瘻管等。
胸腔外科	氣胸（呼吸急促）、肺肋膜積水、肺部腫瘤、肺膿瘍、縱膈腔腫瘤、胸部外傷（撞傷、槍傷、刀傷）、食道疾病（食道癌、灼傷、狹窄等）。
心臟外科	冠狀動脈阻塞、心臟瓣膜狹窄或逆流、細菌性心內膜炎、心包膜積水、心包膜炎、先天性心臟病等。
小兒外科	疝氣修補、陰囊水腫切除、隱睾矯正、包皮手術、尿道下裂矯正、泌尿道畸形及尿液逆流矯正、腫瘤切除、胃腸道及肝膽手術、肛門疾病、漏斗胸及雞胸矯正、食道及肺臟手術。
泌尿科	小兒及成人腹股溝疝氣、腰痛及血尿、腎臟結石、輸尿管結石及膀胱結石、攝護腺肥大、小便無力、頻尿、急尿、夜間頻尿、攝護腺發炎、泌尿道發炎（小便疼痛、血尿）、尿失禁、精索靜脈曲張、陰囊腫痛、血精、夜間遺尿（尿床）、包皮過長、隱睾症、男性結紮、男性性功能障礙、男性不孕症、性病、泌尿道腫瘤。
眼科	一般眼疾、視網膜剝離、飛蚊症、眼瞼整形重建、雙眼皮手術、去眼袋、肉毒桿菌之注射、眼瞼下垂、黃斑部病變、白內障、青光眼、斜視、弱視、結膜角膜病變、角膜移植、視力保健、驗光、眼窩腫痛、鼻淚管阻塞、糖尿病眼病變。
心臟內科	高血壓、血脂異常、心絞痛、心肌梗塞、胸痛、胸悶、氣喘（哮喘）、心臟衰竭、心悸、心律不整。
感染科	發燒、咳嗽、小便疼痛困難、全身酸痛、腹瀉、不明熱、上呼吸道感染、肺炎、肺結核、泌尿道感染、感染性腹瀉、腹部膿瘍、中樞神經系統感染、心內膜炎、軟組織發炎、蜂蟻組織炎、骨髓炎。
胸腔內科	咳嗽、咳血、氣喘、胸悶、慢性阻塞性肺疾病、肺結核、肺腫瘤、慢性肺病、肺炎、呼吸道異物取出、塵肺炎、肺症（包括肺氣腫及慢性支氣管炎）、肺膿瘍、支氣管炎及支氣管擴張等各種肺部疾病、膿胸、肋膜炎等各種肋膜疾病與縱膈病變。
神經科	頭痛、頭暈、癱瘓、中風、半身不遂、肌力減退喪失、肢體無力、手腳麻木、頸痛、背痛、腦炎、腦膜炎、肌肉病變、各種神經痛肌肉抽搐、痙攣、手腳顫抖、不自主運動、步調不穩、失語症、意識障礙、癡呆、暈眩、腰酸背痛、眼球運動障礙、顏面神經障礙、職業性神經系統疾病。
腎臟內科	急慢性腎衰竭之血液透析治療（洗腎）、腹膜透析治療、急慢性腎功能不全、糖尿病腎病變之防治、高血壓、痛風、泌尿道感染、水腫、蛋白尿、血尿、腰痛。
風濕免疫科	臉頰紅斑、晨間僵硬、關節腫脹、肌肉酸痛、慢性背痛、過敏性鼻炎、氣喘、紅斑性狼瘡、多肌炎、硬皮病、血管炎、類風濕性關節炎、退化性關節炎、痛風、僵直性脊椎炎、肌腱炎等。
精神科	失眠、焦慮症、緊張性頭痛、身心症、躁鬱症、恐慌症、強迫症、失智症、精神分裂、妄想症、幻聽、自殺、癮癮、酒癮、毒癮、智能不足、兒童及青少年問題、人格違常、適應障礙、性功能障礙、婚姻及家庭諮詢、心理評鑑、生理回饋治療、心理治療、協辦重大傷病卡、老年精神及心理病症、老人日間安養照護安排。
新陳代謝科	糖尿病、甲狀腺疾病、痛風、高血壓、高血脂症、骨質疏鬆症、體重異常變化、生長異常、多尿症、劇渴症、心悸、多毛症、全身無力、副甲狀腺疾病、腦下垂體疾病、腎上腺疾病。
消化內科（肝膽腸胃科）	腹痛、腹鳴、腹脹、腹瀉、大便不規則、食慾不振、消化不良、胃酸、胃潰瘍、黑色便、鮮血便、吐血、貧血、吞嚥困難、白色便、B肝帶原、膚色變黃、肝機能異常、肝膽結石。
耳鼻喉科	鼻塞、流鼻血、鼻過敏、鼻竇炎、口腔癌、鼻咽癌、口咽癌、下咽癌、喉癌、甲狀腺腫瘤、頭頸部腫瘤、鼻息肉、耳鳴、耳痛、耳朵流膿、聽力障礙、暈眩、顏面神經麻痺、吞嚥困難、扁桃腺病變、聲音沙啞、語言障礙、兒童耳鼻喉疾病、感冒。
婦產科	婦癌腫瘤、高危險妊娠、婦癌手術治療、懷孕早期篩檢、超音波檢查、尿失禁、腹腔鏡檢查及手術、陰道鏡、子宮鏡檢查、不孕症。
兒科	一般兒科疾病及16歲以下之呼吸道疾病、感冒、喉頭不適、耳朵疼痛、發燒與感染、氣喘、過敏、胃腸道疾病、神經系統疾病、癲癇、抽搐、不自主運動等新生兒疾病、小兒心臟疾病、異位性皮膚炎、健康檢查、預防注射、育嬰指導、健康諮詢。
復健科	腦傷（頭部外傷）後遺症、運動傷害、骨科術後復健、心肺復健、燒傷後遺症、手外傷術後復健、腦性麻痺、感覺統合異常、吞嚥困難、發聲矯正、截肢後復健。
牙科	蛀牙、齒內炎症、缺牙、固定或活動假牙製作、牙齒傾倒、牙齒錯咬、牙周手術、牙周組織再生術、特殊合金膺復物、唾液腺及頭頸部良性惡性腫瘤、顏面外傷骨折、顎顏面正顎手術、顫顫關節疾病、人工牙科種植及修復、牙齒排列不整、擁擠、暴突等之齒列矯正。
皮膚科	一般皮膚病、皮膚癬、紅疹、青春痘、禿髮、灰指甲、紅斑性狼瘡、黑斑、雀斑、皮膚腫瘤、多汗症、疣、性病、美容醫學（果酸換膚、雷射除斑、皺紋、痣等）、皮膚美容手術、紫外線治療、冷凍治療。
特殊需求者 口腔照護中心	特別為身心障礙者，提供衛教、塗氟、洗牙、補牙、根管治療、補綴、矯正、牙科手術等口腔與顏面疾病之預防、治療及復健。
傳統醫學科 （中醫科）	內科（一般門診、中西醫結合腫瘤治療、中風、高血壓、改善體質、痛風等）、婦科（一般門診、月經失調、經痛、婦女帶下、妊娠嘔吐等）、兒科（小兒過敏性鼻炎、氣喘、咳嗽、蕁麻疹、異位性等）、傷科（急性扭傷、慢性挫傷、瘀傷、腰扭傷等）、針灸（中風後遺症、顏面神經麻痺、三叉神經痛、坐骨神經痛、落枕、關節炎等）、三伏貼（改善過敏體質、異位性皮膚炎、改善呼吸系統的失衡、氣喘、容易感冒、虛冷體質等）。

本院提供「越南語版」與「印尼語版」之各科症狀參考表，歡迎向1樓志工服務台索取！

正確保健防護，輕鬆迎新年～

過年採買大掃除，「歲末症候群」不上身！

文◎雙和醫院復健醫學部醫師 吳錦雯

歲末年終將至，家家戶戶大掃除。不論是平時辛勞家務的主婦族，或是久坐辦公桌的上班族，若是缺乏保健防護觀念，打掃時使用不正確的姿勢與不當的施力，往往導致肌肉拉傷、肌腱炎、下背痛，或是舊疾復發而不得不掛病號求診，真是大煞風景、令人掃興。預防勝於治療，為了使民眾都能快樂迎新年，輕鬆遠離病痛，以下簡單介紹幾種過年期間復健科門診常見的「歲末症候群」，與您分享正確的保健預防之道：

【肩頸痠痛】

清掃天花板或氣窗時，因為頸部一直後仰，手及肩膀也一直往上舉，容易傷到肩膀的二頭肌與旋轉肌袖群並且造成肩膀、頸部僵硬疼痛。

建議：取放高櫥櫃物品、清掃高處時，使用板凳墊高，同時配合長柄用具輔助，採用分區式清理家居環境。此外，習慣在過年期間打牌聯絡感情的人，或是長時間打電腦的上網族，每隔30至40分鐘可做頸部前壓、後傾、旋轉、側彎等伸展操以放鬆緊繃的肌肉。

【手肘手腕疼痛】

返家遊子最期待的，莫過於媽媽的拿手好菜。然而上市場採購食材、提菜籃，回家後在廚房忙著

洗、切、剝、炒大展身手之際，卻往往導致「網球肘」與「媽媽手」的症狀。

建議：善用手推車，減輕提拿重物的負擔；家中成員協助分攤工作。口服消炎藥，配戴護肘、護腕，工作前後進行手腕與大拇指彎曲、伸展的牽拉運動，也都能適時地減輕疼痛，降低復發。

【腰酸背痛】

下背痛80%都是機械性傷害引起，俗稱「閃到腰」。在腰背部肌肉緊繃的情況下，突然用力、改變姿勢或是彎腰、扭身提重物時最容易發生。

建議：搬移重物時儘量讓物品靠近身邊，利用彎曲雙膝舉物，切勿直接彎腰舉物。若要打掃沙發椅、桌子底下，以彎曲膝蓋取代彎腰。清洗地板時使用長柄拖把、掃帚，減少長時間彎腰使力。穿戴護腰也能時時刻刻提醒您保持良好姿勢。

最後提醒您提前準備，計畫性、階段性的整理，避免將大掃除集中在特定一天，以免太過勞累。工作前先暖身，適時休息與舒緩筋骨，大家健康過好年！



吳錦雯醫師提醒，大掃除時記得以彎曲膝蓋取代彎腰，並善用長柄工具。

快樂美麗過新年～

斑斑點點知多少？

文◎雙和醫院皮膚科醫師 林明秀



林明秀醫師提醒，若有斑點困擾，應諮詢專業皮膚科醫生判斷、治療。

皮膚的斑點一直都是美麗的頭號敵人與殺手，尤其臉部皮膚表面出現的斑點，使肌膚看起來暗沉而較無精神，就像是抹不去的印記一樣，令許多人困擾。斑點到底是如何產生的呢？又有哪些斑點種類？以下歸納幾種跟大家介紹：

【表皮性色素斑】

- 一、雀斑 通常在幼童時期，曝曬陽光後產生，顏色呈淡褐色小點狀分佈，顏色與數量隨著曝曬量多寡增減，並隨著年齡顏色愈趨加深、數量更多。
- 二、曬斑 通常在成年後發生，由於跟紫外線長期曝曬有直接關係，斑點容易出現在臉部及手背上，顏色呈棕色至褐色。
- 三、漏脂性角化、老人斑 通常在40歲之後形成，50歲以上的西方人高達9成以上都有這種現象。至於形成的原因和家族遺傳性或日光性照射有關。初期產生的現象和曬斑很像，到了晚期表皮會越來越突起並顯粗糙，是一種表皮性的增生，不是真正的色素斑點。
- 四、咖啡牛奶斑 出生或出生後不久出現，屬於先天性胎記斑點。顏色呈現淡淡的淺咖啡牛奶色。出現在身體各個部位，形狀不規則，大小分佈不一。

【真皮性色素斑】

- 一、貝克氏母斑 一般在十幾歲，青春時期出現。屬於體質性斑點，非後天形成。
- 二、太田母斑 屬於先天性的真皮色素母斑，成藍灰色，分佈在眼眶周圍、臉頰及太陽穴附近位置。
- 三、顴骨斑 通常在20至30歲時發生，懷孕時顏色可能變深。其特徵呈棕褐色，對稱於顴骨位置，常合併有肝斑。
- 四、混合性色素斑 肝斑、孕斑、黑斑，常見於成年女性，一般被認為跟女性荷爾蒙有關係。外觀特徵呈現黃褐色，與肝臟顏色相似，俗稱肝斑。依色素囤積位置可以分成表皮形、真皮形與混合形三種。

皮膚性斑點的產生，確實容易讓很多愛美的女性困擾不已，雷射除斑治療是目前較積極且速效的選擇，可以還原無瑕的肌膚，避免黑斑長期依附。建議民眾在選擇除斑治療之前，求助專業皮膚科門診，讓醫生清楚判斷斑點類別並詳細諮詢，才是愛護自己肌膚最有保障的不二法門。



老人斑治療前後



曬斑治療前後

畫龍點睛的雙眼皮手術

文◎雙和醫院整形外科醫師 李兆翔



李兆翔醫師提醒，無論是哪種雙眼皮手術，都要找合格的整形外科醫師進行完整的評估

眼睛是靈魂之窗，美麗的眼睛在人的面貌扮演了重要的關鍵角色。眼皮手術往往有畫龍點睛的效果，可以讓整個眼睛看起來變大而更有神采！

■術前評估

製造一對漂亮的雙眼皮，要考慮到個人的需要〈包括職業、個性、年齡、可接受的恢復期〉、個人眼睛周圍的條件〈包括眉毛至眼睛的距離、是否有眼皮下垂、是否有多餘脂肪及眼瞼板的高度〉。當上述條件決定後，就要決定施以何種手術方式。

■手術方式

簡單說就是「用縫的」和「用割的」手術方式。「用縫的」手術方式是在上眼皮切幾個小洞，

用線縫出雙眼皮。其優點在於恢復快和手術時間短，缺點是無法矯正眼皮下垂，無法拿掉多餘皮膚及脂肪，長時間後會發生縫線脫落而需要再次修補。

「用割的」手術方式是在所希望的雙眼皮高度上劃切口，再進行雙眼皮的固定，及一些軟組織的矯正。其優點在於可根據個人眼睛周圍的條件做修正，缺點是恢復較慢。術後瘀血4～5天後消失，腫脹約一週後慢慢消腫。

■眼皮鬆弛下垂手術

隨著年齡增長，常常會伴隨上眼皮鬆弛下垂的情形，單純的上眼皮鬆弛下垂手術是常見的上眼皮手術，主要在切除多餘的皮膚、修補下垂的肌肉及鼓出的脂肪。若眼外側有下垂的眉毛軟組織，也可藉此矯正、固定，防止眉毛再次下垂，讓原本看起來無精打采的雙眼恢復往日的神采奕奕！

8道健康年菜，祝大家萬事順利一路發～

健康年菜，輕鬆上桌

文◎雙和醫院營養師 薛安栗



薛安栗營養師建議，年菜可搭配蓮子等澱粉類增加飽足感，減少肉類攝取

年節將至，主婦們正準備大顯身手，做一桌豐盛的年夜菜，但是為了家人的健康著想，年菜該怎麼料理也令人傷腦筋呢！大魚大肉無

法符合現代人的健康需要，不但增加身體的負擔，讓年後體重直升，且造成慢性病患病情不易控制。其實，主婦們只要掌握「少油、少鹽、少糖、高纖」原則，就能讓家人吃得健康又營養，過個健康快樂的新年！

1. 如意檸檬魚 吉祥象徵：年年有魚

食 材：鱸魚1尾。
調味料：檸檬1個（壓汁）、香菜末、蒜末、薑末、紅辣椒末、魚露。
烹調方式：先將鱸魚蒸熟後，加入調味料蒸至入味即可。
特 色：比紅燒經過油炸的熱量來得低，且檸檬含豐富的維生素C，不但可去腥味，又具抗氧化防癌的功能。

2. 茄汁明蝦 吉祥象徵：鴻圖大展

食 材：明蝦。
調味料：蕃茄、蕃茄醬、沙拉油少許。
烹調方式：明蝦燙熟備用，再將蕃茄用油炒香，加入適量的蕃茄醬，再將明蝦拌入即可。
特 色：蕃茄及蕃茄醬中的茄紅素具有抗氧化防癌的功能；用油炒過可增加茄紅素的吸收率。明蝦的熱量低，若擔心膽固醇不可吃蝦頭及蝦卵。



3. 干貝燴長壽 吉祥象徵：平安長壽

食 材：干貝、芥菜、大蒜。
調味料：鹽少許、太白粉少許、沙拉油少許。
烹調方式：干貝及大蒜先用油炒香，再加入芥菜大火炒熟後，以鹽調味，再用太白粉勾薄芡即可。
特 色：芥菜屬於十字花科蔬菜，具有良好的抗氧化防癌功能。大蒜含有大蒜素，為天然的抗氧化物，冬季多吃大蒜可增強抵抗力。



4. 蘿蔔燉牛肉 吉祥象徵：好彩頭

食 材：胡蘿蔔、白蘿蔔、牛肉。
調味料：迷迭香、滷包、薄鹽醬油、糖、蔥、薑適量。
烹調方式：胡蘿蔔、白蘿蔔及牛肉放入鍋中，加水及調味料燉煮至牛肉軟嫩入味即可。
特 色：胡蘿蔔含豐富β胡蘿蔔素，是天然的抗氧化防癌食物。牛肉含豐富鐵質，可補血養身。



5. 南瓜粉蒸排骨 吉祥象徵：蒸蒸日上

食 材：排骨、南瓜。
調味料：蒸肉粉適量、薄鹽醬油適量、糖少許、五香粉少許。
烹調方式：排骨先用調味料醃過備用。南瓜表皮刷洗乾淨並切口，將南瓜籽去除做成盅狀，將排骨塞入南瓜盅內，放入蒸箱蒸熟即可。（蒸熟後可連皮一起吃）
特 色：南瓜含豐富維生素A及纖維質，是良好的澱粉來源，可當做主食。

6. 蔬果優格拼盤 吉祥象徵：十全十美

食 材：蘋果、奇異果、芭樂、葡萄、水梨、蘆筍、小黃瓜、洋蔥、美生菜、紫高麗菜。
調味料：低脂優格適量。
烹調方式：將食材洗切後排在盤子上，淋上低脂優格即可。
特 色：蔬果中含豐富的維生素、礦物質、纖維質及天然抗氧化物質，是良好的防癌食物。低脂優格具有乳酸菌可幫助腸道有益菌的生長，提升免疫力。

7. 藥燉烏骨雞湯 吉祥象徵：全家團圓（雞、家台語同音）

食 材：烏骨全雞、竹筍、香菇、大白菜、人參鬚、當歸。
烹調技巧：烏骨雞先用熱水燙過後備用，將所有食材置入鍋中加水，水滾後用溫火燉煮至雞肉軟嫩即可。
特 色：竹筍、香菇、大白菜中含有豐富的膳食纖維，可幫助消化，降低油膩感。在寒冷的年夜裡來一碗藥燉補湯可趨寒保暖。

8. 枸杞銀耳湯 吉祥象徵：紅運當頭

食 材：枸杞、乾銀耳、蓮子、紅棗、乾龍眼。
調味料：冰糖。
烹調技巧：乾銀耳先泡軟瀝乾備用，再將所有食材放入鍋中加水燉煮，最後再加入冰糖即可。（減重者或糖尿病友可將冰糖改為代糖）
特 色：銀耳含豐富的水溶性膳食纖維，可幫助消化，降低膽固醇。



【新生兒聽力篩檢活動，守護寶寶智力發展的關鍵期！】

小寶寶之聽覺早在胎兒時即開始發育。臺灣每年有將近 20 萬的新生兒誕生，其中有千分之一~千分之二的寶寶有雙側重度聽障的問題；約有千分之三~千分之四的寶寶有單側重度聽障或中度聽障的問題，等到發現時小寶寶可能早已錯過治療之黃金時期。根據美國 1999 小兒科醫學會之建議，希望可將聽障的辨認提早至出生後 3 個月內，以及復健治療年齡提早至出生後 6 個月以內。

聽力檢查可分為 1. 自動聽性腦幹反應 (AABR)、2. 變頻耳聲傳射 (DPOAE)；3. 瞬間耳聲傳射 (TEOAE)。本院兒科部已特別引進 ALGO III 之聽力篩檢儀，提供自動聽性腦幹反應 (AABR) 檢查，是其中穩定度最高者，提供與國際同等照護品質！

2月份醫療服務週活動預告

服務科別	健康諮詢站及健康講座	其他活動
2/1-2/7 小兒部 守護孩子的健康	<p>每場健康講座含有獎徵答及健康諮詢(地點皆為一樓大廳舞台區) 時間:2/1(一)~2/5(五)10:00~11:00</p> <p>① 2/1(一)主題: 嬰幼兒發展面面觀 主講者: 小兒部 林宜霽醫師</p> <p>② 2/2(二)主題: 過個沒有感冒的寒假! 談「春季小兒常見傳染病的預防」 主講者: 小兒部 林文川醫師</p> <p>③ 2/3(三)主題: 我的寶寶最勇! 談「嬰幼兒預防保健」 主講者: 小兒部 楊清棋醫師</p> <p>④ 2/4(四)主題: 小寶貝, 聽見了嗎? 談「新生兒聽力篩檢」 主講者: 小兒部 郭雲鼎主任</p> <p>⑤ 2/5(五)主題: 過敏疾病的預防 主講者: 小兒部 林聖傑醫師</p>	<p>新生兒篩檢系列活動 活動對象: 出生6個月內之嬰兒 預約方式: 採電話預約報名 預約專線: 2249-0088 # 2686楊小姐 (週二~週四 下午14:00-17:00)</p> <p>新生兒聽力篩檢活動 於99年2月1日至2月28日來電預約, 享有預約專案價750元</p> <p>新生兒超音波(腦部+腎臟)篩檢活動 於99年3月1日至3月31日來電預約, 享有預約專案價999元</p>
2/22-2/26 復健醫學部 向酸痛、肥胖說bye bye	<p>【Dr.愛】健康諮詢站 地點: 一樓大廳藥局旁</p> <p>① 時間: 2/23(二)11:00~12:00 醫師: 復健醫學部 饒紀倫醫師</p> <p>② 時間: 2/24(三)11:00~12:00 醫師: 復健醫學部 劉燦宏主任</p> <p>健康講座 地點: 一樓大廳舞台區</p> <p>① 時間: 2/23(二)10:00~11:00 主題: 「年終大掃除症候群」 主講者: 復健醫學部 吳錦雯醫師</p> <p>② 時間: 2/24(三)10:00~11:00 主題: 「年後減肥大作戰」 主講者: 復健醫學部 許雅雯醫師</p>	<p>解惑時間 時間: 2/23(二)11:00-12:00 地點: 一樓大廳藥局旁 現場開放疼痛保健專案諮詢, 諮詢醫師: 復健醫學部 饒紀倫醫師 提供干擾波體驗限額20名: 於講座結束後發放號碼牌, 額滿為止。</p> <p>體脂肪檢測 ① 活動時間: 搭配2/24(三)於講座結束後發放號碼牌, 額滿為止 活動地點: 一樓大廳藥局旁 活動限額30名</p> <p>② 活動時間: 2/25(四)14:00-15:00 活動地點: 一樓大廳藥局旁 活動限額30名 報名方式: 電話預約22490088#1604 (週一~週五10:00~12:00、13:00~17:00) 報名時間: 即日起至額滿為止</p>

感謝信

至誠感謝感染科劉永慶主任

我是一個虛歲八十五歲的老年病人。去年(九十七年)母親節前後曾罹患蜂窩性組織炎和敗血症, 兩種重病幾乎要了我的老命。

今年(九十八年)四月, 我同修怕我舊病復發, 就帶我到貴醫院感染科門診掛號, 經主任劉永慶大夫診斷, 建議我注射長效盤尼西林一年, 我非常尊重大夫意見, 於是自五月份起, 每月都在腎部注射一劑長效盤尼西林。真的舊病沒有復發, 最不可思議的是: 我患了十幾年的灰指甲以及頑癬, 居然全部不藥而癒。真使我欣喜若狂, 現在我的手腳皮膚各處和以往一樣毫無任何痕跡。

我真是十二萬分感激劉永慶主任治癒我的頑疾! 謹藉 貴刊一角, 表達我虔誠的謝意! 願劉主任暨貴院全體同仁政躬康樂! 萬事如意!

吳院長鈞鑒:

本人於十月十五日黃昏提桶洗菜澆花, 由於水量過重, 翌日腰部酸痛僵硬, 穿著褲、襪舉足困難。

復健科劉燦宏主任細心問明病情後, 安排骨質密度檢測, 骨質疏鬆 -2.7(編按: 為骨質密度檢測數值), 加以本人年邁八十又四, 提重物極易傷腰椎。劉主任詳細清晰告知病因、治療過程、今後如何保養。經服藥及物理復健治療, 四週後, 腰部不再酸痛僵硬, 穿著褲、襪也無絲毫困難。

劉主任對病患和藹可親, 醫術妙如盧扁, 各復健師操作熟練、對人親切。本人病痛消彌之餘, 對貴院暨劉主任及各復健師由衷感激致謝。肅此, 敬請鈞安

病患孫治興 敬上
民國九十八年十一月十七日

「整合式照護門診」開辦

本院配合健保政策開辦「整合式照護門診」, 提供多重慢性病人更適切的整合照護, 凡符合健保局提供名冊之對象, 由整合式照護門診之主治醫師依病情需要, 加掛其他專科看診(限指定醫師), 同時段掛兩科以上之患者僅須負擔1筆掛號費與1筆部分負擔(需同時批價繳費)。

諮詢專線: 2249-0088轉1111

99年2月 整合式照護門診時間表

科別	診間	星期一	星期四	星期五
		上午診	下午診	夜診
心臟內科	內科門診區1診	劉如濟	劉如濟	劉如濟
家醫科	外科門診區5診	陳怡夙	陳怡夙	周碩渠
復健科	復健科門診區1診	劉燦宏	饒紀倫	劉燦宏
新陳代謝科	內科門診區12診	吳忠擇		
	內科門診區13診	蔡昆原	謝安慈	謝安慈

臺北醫學大學 **進修推廣部** 雙和分部

~隆重開幕~

洽詢電話：校本部 02-2378-5855 轉 104-105 (上班時間 :09:00~21:00)
雙和分部 02-2249-0088 轉 8217 (上班時間 :12:00 ~ 21:00)

醫護藥教育系列

~醫學教育平台·健康身心照護~

班別名稱	上課時間	費用
健康管理師課程班	99/01/22 起, 每週五 18:30-21:30 (16 週, 共 48 小時)	NT\$9,500
經絡溫熱保健法班	99/01/16 起, 每週六 14:00-16:00 (10 週, 共 20 小時)	NT\$5,500
藥師 48 小時 持續教育訓練課程	99/03/13 起, 每週六、日 08:20-17:00 (共 48 小時)	NT\$5,500 (48H) NT\$3,500 (24H) (2/20 前繳費者減免 500 元)

美容進修系列

~美容結合醫學·加值專業優勢~

班別名稱	上課時間	費用
個人形象美學 課程班	99/03/06 起, 每週六 09:30-16:30 (三週, 共 18 小時)	一般 NT\$3,600, 員工 NT\$3,300 學生 NT\$3,000
精油入門課程班	99/03/13 起, 每週六 13:00-16:00 (二週, 共 6 小時)	NT \$1,000
精油實用 DIY 課程班	99/03/27 起, 每週六 13:00-16:00 (三週, 共 9 小時)	NT \$3,500 (含材料費)
浪漫品酒課程班	99/03/03 起, 每週六 14:00-17:00 (三週, 共 9 小時)	NT \$3,000 (含每堂課品二種酒)
小提琴兒童初級班	A : 99/03/06 起, 每週六 09:10-10:40 (四週, 共 6 小時) B : 99/03/06 起, 每週六 10:40-12:10 (四週, 共 6 小時)	NT \$3,000

健康休閒系列

~社區深耕服務·健康窈窕自信~

班別名稱	上課資訊	
養生瑜珈課程班 王彩華	A : 99/3/2 起, 每週二 17:30-18:30	B : 99/3/2 起, 每週二 18:40-19:40
	C : 99/3/2 起, 每週二 19:50-20:50	D : 99/3/3 起, 每週三 14:30-15:30
	E : 99/3/5 起, 每週五 14:30-15:30	
養生瑜珈課程班 余睿婕	F : 99/3/3 起, 每週三 16:00-17:00	G : 99/3/3 起, 每週三 17:30-18:30
	H : 99/3/4 起, 每週四 12:20-13:20	
※ 瑜珈班每梯次共 12 小時, NT \$2000		
養生瑜珈課程班 林君樺	I : 99/3/2 起, 每週二 08:30-09:30	J : 99/3/2 起, 每週二 09:40-10:40
	K : 99/3/6 起, 每週六 17:30-18:30	L : 99/3/6 起, 每週六 18:40-19:40
莎莎熱舞課程班	99/3/3 起, 每週三 19:00-21:00 (16 小時) NT \$3,800 (2 人合報各優惠 300 元)	
彼拉提斯有氧課程班	99/3/4 起, 每週四 19:00-20:00 (12 小時) NT \$2,000	
戀戀中東肚皮舞 課程班	99/3/5 起, 每週五 19:00-20:30 (8 小時) NT \$2,600 (2 人合報各優惠 300 元)	

政府全額補助健檢

■子宮頸抹片免費檢查服務（健保局全額補助）

服務對象：

- ① 30 歲以上婦女（有性經驗者）
 - ② 具健保身分
- 洽詢電話：2249-0088 轉分機 2420
週一至週五提供婦產科快速通關門診

■數位式乳房攝影免費檢查服務（國健局全額補助）

適用對象：

- ① 45 ~ 69 歲的女性朋友（每 2 年 1 次）
 - ② 具健保身分
- 洽詢電話：
志工服務臺：2249-0088 轉 2420
放射診斷科：2249-0088 轉 1301 ~ 1303

■成人免費健檢（健保局全額補助）

適用對象：

- ① 40 歲以上（每 3 年 1 次）
 - ② 65 歲以上（每年皆可）
 - ③ 35 歲以上的小兒麻痺患者（每年皆可）
 - ④ 具健保身分
- 洽詢電話：2248-1911

雙和生活保健系列講座

講座日期：每週星期一、星期三

講座時間：上午 10 點至 10 點 30 分

講座地點：雙和醫院二樓內科門診候診區

日期	題目	主講人
99.2.1(一)	認識肺炎	曾慧姬副護理長
99.2.3(三)	糖尿病生活保健	吳宜珊 護理師
99.2.8(一)	認識腎臟	官月萍 護理師
99.2.10(三)	糖尿病飲食原則	林雅玲 營養師
99.2.22(一)	認識肺結核	陳美惠 護理長
99.2.24(三)	糖尿病用藥須知	吳紹旖 藥師

◎歡迎民眾自行前往參加！

◎如有任何健康問題可親洽五樓社區護理室，或電洽 2249-0088 轉 1111（社區護理室）

愛心捐款方式

1. 劃撥：戶名：行政院衛生署雙和醫院 —— 委託臺北醫學大學興建經營，帳號：50104768（中華郵政）
2. 親至社工室或電洽劉冠宜小姐，電話（02）2249-0088轉分機2403

雙和醫院交通指引參考資料

●永和市免費接駁公車→雙和

A、B 線：頂溪捷運站→雙和醫院免費接駁車（1號出口處）
C、D、E 線：永安市場捷運站→雙和醫院免費接駁車（出口右邊）

●萬華→雙和

公車	景安捷運站：202（含區間車）。頂溪捷運站：5、227、241、248、249、250、262、304（承德線、重慶線）、624、670、706
公車	台貿一村：201、214（含直達車）、241、262（含區間車）、307、628、706
捷運	板橋線→臺北車站→中和線·景安捷運站
開車	1.萬大路→華中橋→中和·景平路→中正路→雙和醫院 2.和平西路三段→華江橋→板橋·文化路一段→民生路→中和·中正路→雙和醫院

●板橋→雙和

公車	景安捷運站：橋5、板橋國中-捷運景安站、土城工業區-木柵、1073、1074
捷運	板橋線→臺北車站→中和線·景安捷運站
開車	1.文化路→民生路→中和·中正路→雙和醫院 2.民生路→64號快速道路【新店方向】→圓通路匝道→中和·中正路→雙和醫院

好消息！

來本院領取第 2 次之後的慢性處方籤 免收掛號費

禮聘賢達

- 1.主治醫師：新生兒科、眼科、急診醫學科、牙科(身心障礙病人)等各醫療臨床科主治醫師。需具專科/次專科醫師證書，具論文著作、部定教職者佳。
- 2.住院醫師：內科、外科、神經科、神經外科、小兒科、放射診斷科等科。國內醫學系應屆畢業生或具醫師證書者。
- 3.護理人員（ICU、手術室、急診、內、外科病房等）：具護理師或護士證書，大專以上相關科系畢業，具1~3年相關工作經驗者佳。
- 4.專科護理師（兒科）：具護理師或專科護理師證書，大專以上相關科系畢業，具3年以上臨床工作經驗者。
- 5.早療暨兒科衛教護理師：具護理師證書，大專以上相關科系畢業，具兒科臨床工作經驗者。
- 6.聽力檢查技術員：聽力語言學系畢，具聽語學會之資格鑑定證書者。
- 7.事務助理員：基本電腦應用，歡迎身心障礙者。
- 8.總機：具總機相關經驗，具多國語言能力者尤佳，需輪三班，上班地點在臺北醫學大學(臺北市信義區吳興街250號)，歡迎身心障礙者。

◎歡迎身心障礙及原住民加入

◎請備履歷資料及相關證書影本寄：23561 臺北縣中和市中正路291號（人力資源室收）

◎e-mail：hr@shh.org.tw

◎詳情請上網址：<http://www.shh.org.tw/peos.asp>

拒絕檳榔·拒絕癌症

- 臺灣死亡原因以癌症為第 1
- 男性十大癌症中口腔癌佔第 4 位
- 口腔癌中有 90%與檳榔有關
- 口腔癌每年以近 20%的速度成長
- 口腔癌死亡增加率的速度是十大癌症中之第 1 名

雙和醫院關心您的健康



●土城→雙和

公車	景安捷運站：8、262、625、908、土城-外南、土城工業區-木柵、三峽-捷運景安站。台貿一村：275、706。
捷運	土城線→臺北火車站→中和線·景安捷運站
開車	1.金城路→中和·連城路→中正路→雙和醫院 2.由「土城交流道」→北二高→下中和交流道右轉→中和·中正路→雙和醫院

●新店→雙和

公車	景安捷運站：橋1、線2右、線2左、線3、線6、8、線8、202、202區間、土城工業區-木柵1073、1074。雙和醫院站：橋9、1074。
捷運	新店線→古亭→中和線·景安捷運站
開車	1.復興路→秀朗橋→中和·景平路→中正路→雙和醫院 2.由「新店交流道」或「新店安坑交流道」→北二高→下中和交流道右轉→中和·中正路→雙和醫院

◎ 頂溪、永安市場、景安、南勢角捷運站→雙和醫院免費接駁車→雙和醫院

◎ 64 號快速道路（東西向快速道路八里新店線）

宗旨 守護社區健康，達成教學、研究、服務使命。

目標 短程：建構完善醫療服務體系，維護社區民眾健康。

願景 達成高品質高績效的國際一流大學醫院。

中程：成為具特色之全國標竿教學醫院。

長程：成為國際一流大學醫院。



免費雙和接駁車

景安、南勢角捷運站

- 景安捷運站 (間隔10~20分鐘)
- 頂溪、永安市場捷運站 (間隔60分鐘)
- 台貿一村路線 (間隔30分鐘)
- 土城、壽德新村路線 (間隔60分鐘)

雙和	南勢角	景安	雙和	南勢角	景安	雙和	南勢角	景安	雙和	南勢角	景安	雙和	南勢角	景安	雙和	南勢角	景安	
		07:00	09:20		09:30	12:20		12:30	15:30		15:40	18:00		18:10	20:30		20:40	20:50
		07:10	09:30		09:40	12:40		12:50	15:40		15:50	18:10		18:20	20:40		20:55	21:00
07:10		07:20	09:40		09:50	13:00		13:10	15:50		16:00	18:20		18:30	21:00			21:10
07:20		07:30	09:50		10:00	13:20		13:30	16:00		16:10	18:30		18:40	21:10			21:20
07:30		07:40	10:00		10:10	13:40	13:55	14:00	16:10	16:25	16:30	18:30	18:45	18:50	21:20			21:30
07:40		07:50	10:10	10:25	10:30	13:50	14:05	14:10	16:20	16:35	16:40	18:50		19:00	21:30			21:40
07:50		08:00	10:20	10:35	10:40	14:10	14:25	14:30	16:40	16:55	17:00	19:00	19:15	19:20	21:40			21:50
08:00		08:10	10:40	10:55	11:00	14:20	14:35	14:40	16:50	17:05	17:10	19:10		19:20	21:50			22:00
08:10	08:25	08:30	10:50	11:05	11:10	14:40		14:50	17:10		17:20	19:30		19:40	22:00			22:10
08:20	08:35	08:40	11:10		11:20	14:50		15:00	17:20		17:30	19:40		19:50	22:10			22:20
08:40	08:55	09:00	11:30		11:40	15:00		15:10	17:30		17:40	19:50		20:00	22:20			22:30
08:50	09:05	09:10	11:50		12:00	15:10		15:20	17:40		17:50	20:00	20:15	20:20	22:30			22:40
09:10		09:20	12:10		12:20	15:20		15:30	17:50		18:00	20:10	20:25	20:30	22:40			22:50
																		23:00

◎週一至週五 07:10 (首班車) 至 22:50 (末班車) ◎週六 07:10 (首班車) 至 19:30 (末班車) ◎例假日 07:10 (首班車) 至 14:40 (末班車)

頂溪、永安市場捷運站

雙和	永安市場	頂溪
07:00	07:20	07:30
08:00	08:20	08:30
09:00	09:20	09:30
10:00	10:20	10:30
11:00	11:20	11:30
12:00	12:20	12:30
13:00	13:20	13:30
14:00	14:20	14:30
15:00	15:20	15:30
16:00	16:20	16:30
17:00	17:20	17:30
18:00	18:20	18:30
19:00	19:20	19:30
20:00	20:20	20:30
21:00	21:20	21:30
22:00	22:20	22:30

◎週一至週五 07:00 (首班車) 至 22:00 (末班車)
◎週六 07:00 (首班車) 至 19:00 (末班車)
◎例假日 07:00 (首班車) 至 14:00 (末班車)

台貿一村路線

雙和	四知新城	台貿一村
07:00	07:10	07:15
07:30	07:40	07:45
08:00	08:10	08:15
08:30	08:40	08:45
09:00	09:10	09:15
09:30	09:40	09:45
10:00	10:10	10:15
10:30	10:40	10:45
11:00	11:10	11:15
11:30	11:40	11:45
12:00	12:10	12:15
12:30 ~ 13:30 休息		
13:30	13:40	13:45

◎週一至週五 07:00 (首班車) 至 20:30 (末班車)
◎週六 07:00 (首班車) 至 19:00 (末班車)
◎例假日 07:00 (首班車) 至 14:00 (末班車)

萬芳醫院路線

雙和醫院	萬芳醫院
	07:00
07:40	08:20
12:40	
	13:30
17:00	17:30
18:00	
	20:00
21:30	

◎週一至週六 萬芳 07:00 (首班車) 至 20:00 (末班車)
雙和 07:40 (首班車) 至 21:30 (末班車)

土城、壽德新村路線

雙和	雙電所	壽德新村	延和路	永豐路口	平利里
08:00	08:15	08:20	08:25	08:30	08:35
09:00	09:15	09:20	09:25	09:30	09:35
10:00	10:15	10:20	10:25	10:30	10:35
11:00	11:15	11:20	11:25	11:30	11:35
12:00 ~ 13:00 休息					
13:00	13:15	13:20	13:25	13:30	13:35
14:00	14:15	14:20	14:25	14:30	14:35
15:00	15:15	15:20	15:25	15:30	15:35
16:00	16:15	16:20	16:25	16:30	16:35

◎週一至週六 08:00 (首班車) 至 16:00 (末班車)
◎周日及國定假日不發車

臺北醫學大學附設醫院路線

雙和醫院	六張犁	附設醫院
		07:00
09:00	09:25	09:40
10:20	10:45	11:00
14:00	14:25	14:40
15:20	15:45	16:00
17:30	17:55	18:10
18:50	19:15	19:30
20:20	20:45	21:00
21:40	22:05	

◎週一至週五 附醫：07:00 (首班車) 至 21:00 (末班車)
雙和：09:00 (首班車) 至 21:40 (末班車)
◎週六 附醫：07:00 (首班車) 至 18:10 (末班車)
雙和：09:00 (首班車) 至 18:50 (末班車)

交通指引

公車

- 中正路「雙和醫院站」：橘 5、1074
- 圓通路「雙和醫院站」：橘 2、242、中和市捷運免費接駁公車 (圓通灰碾→秀山區) 及 (自強國中→橫路里)
- 錦和路「中和站」：橘 3、藍 18、201、241、243、244

捷運

- 搭乘「中和線」至頂溪站、永安市場站、景安捷運站、南勢角站：轉乘「雙和醫院免費接駁車」。
- 搭乘「中和線」至景安捷運站：轉乘公車橘 2、橘 5、241、242、244、中和市捷運免費接駁公車 (圓通灰碾→秀山區) 及 (自強國中→橫路里)、雙和醫院免費接駁車。
- 搭乘「板南線」至新埔捷運站：轉乘公車橘 5、藍 18、1074「雙和醫院站」。

開車

- 雙和醫院位於臺北縣中和市中正路和圓通路交叉口。(中正路 291 號為正門口，圓通路 250 號為急診室入口)

