



東醫寶鑑內景篇卷之三

御醫忠勤貞亮扈聖功臣崇祿大夫陽平君臣許浚奉教撰



五臟六腑

醫當識五臟六腑 先儒嘆世人身五臟六腑毛髮筋骨之

者乎况醫

臟腑陰陽 內經曰言人身之臟腑中陰陽則臟者為陰

腸小腸皆為陽

臟腑異用 六腑者所以化水穀而有津液者也

傳化五臟者藏精氣而不瀉也故滿而不實六腑者

則胃實而腸虛食下則腸實而胃虛也脾胃大腸

小腸三焦膀胱者倉廩之本營之居也名曰器能

化糟粕轉味而出者也

臟腑

有合靈樞曰肺者受盛之府大腸者傳道之府小腸者中之府

脾也少陰屬脾上連心肺故將兩藏三焦者中瀆之府也

胃也六腑之所與合者是也

五臟通七竅

靈樞曰五臟常內聞于上七竅也故肺氣通於目

心則舌能知五味矣肝氣通於目脾氣通於口

五臟有官

靈樞曰心者肺之官也肺病則喘息鼻張曰

赤耳者腎之官也腎病者顛與黑耳焦枯

五臟有大小

靈樞曰五臟皆小者苦焦心多愁憂五臟皆高者好

高舉措五歲皆丁者好出入下五歲皆堅者無病

臟又有九

靈樞曰神藏五形藏四合為九藏肝藏魂心

腑又有六

靈樞曰腦髓骨脈膽女子胞此六者地氣之

腸胃之長水穀之數

靈樞曰水穀入胃九斗二升一合八分

五臟中邪

靈樞曰邪之中人藏奈何岐伯曰

其兩寒相感

中邪則傷心形寒飲則傷肺

惡血留內

若有所大怒氣逆而上下行有所墜

傷肝有所擊

若醉入房過變汗出浴水則傷腎

傷力舉重

若入房過變汗出浴水則傷腎

良方醫書卷之三

五臟正經自病 難經曰正經自病者憂愁思慮則傷心

脈辨臟腑 難經曰何則傷腎是正經自病也然數者府也遲

臟腑異證 難經曰有病者欲得溫者有欲得寒者有欲得

臟腑病治有難易 難經曰藏病所以難治者傳其勝也府病

臟腑相 難經曰五臟相生也○五

臟腑病 難經曰藏病所以難治者傳其勝也府病

臟腑相 難經曰五臟相生也○五

臟腑病 難經曰藏病所以難治者傳其勝也府病

臟腑相 難經曰五臟相生也○五

臟腑病 難經曰藏病所以難治者傳其勝也府病

臟腑相 難經曰五臟相生也○五

臟腑病 難經曰藏病所以難治者傳其勝也府病

臟腑相 難經曰五臟相生也○五

臟腑病 難經曰藏病所以難治者傳其勝也府病

臟腑相 難經曰五臟相生也○五

難經卷之五

二

二

五臟死期 內經曰五臟受氣於其所生傳之於其所生傳之於其所生傳之於其所生傳之於其所生

臟腑氣絕候 氣詳門見 皆逆死也一日一氣傳之於肺至脾而死

單方 三種 粳米 常服五歲

小麥 常食之 潤胃氣生津液

大麥 實作粥 皆作飯

蕎麥 能鍊五歲 散五歲結積

黑豆 散五歲結積 潤胃氣結積可者食

胡麻 潤五歲 黑荏子也

人乳 補五歲 常服之可

牛肚 補五歲 醋和

牛髓 安五歲 以酒

鹿肉 亦補益五歲 煮食之

狗肉 安五歲 狗肉最勝

黃雌雞 補五歲 滋味

雀肉 續五歲 不足氣

蜜安五藏補不足氣和

牛乳作粥常服佳

鯽魚或蒸或煮或煎

蓮子其主五臟不足氣為末作粥常服

海松子肥潤五藏作粥

大棗補五藏煎湯

葵菜通五藏壅氣每月一食葵通

生薑開藏府常食

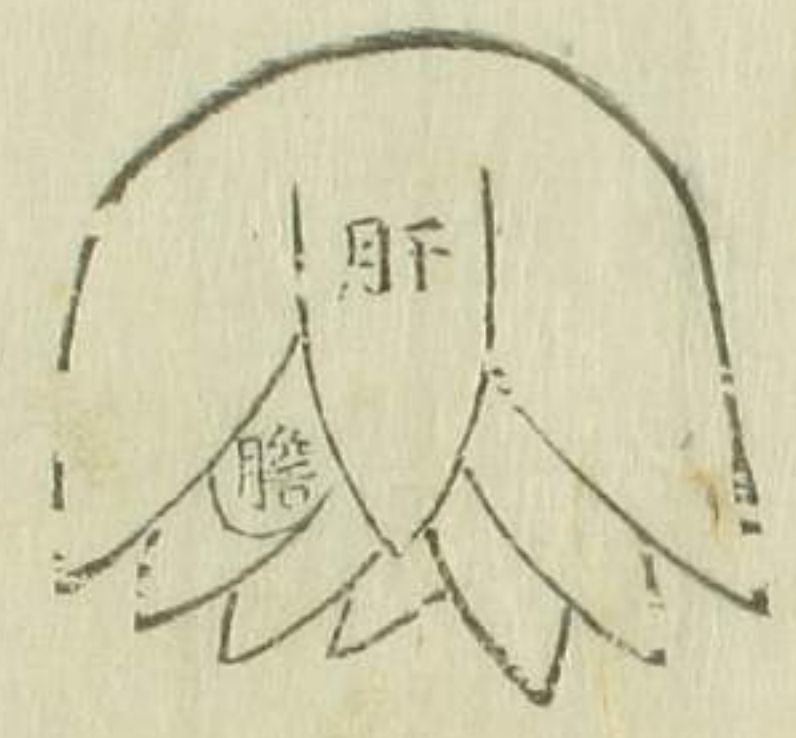
葱白調和藏府煮

芥子通利五藏微蒸研作醬食之

五臟

肝臟

肝臟圖



肝形象

肝有二布葉七小葉如木甲折之象谷有支絡
有兩大葉七小葉左三葉右四葉分兩如木甲拆
之多葉也

七葉主魂

肝部位

貫膈入肺中與膈膜相連也
肝之左與膈膜相連也
肝之右與膈膜相連也
肝之左與膈膜相連也
肝之右與膈膜相連也

肝主時日
則肝俞在九
風生木木生
少陽通於
春氣
則肝俞在九
風生木木生
少陽通於
春氣

肝屬物類
其為目在味
為天其為目
為天其為目
為天其為目

肝臟大小
者肝高合
者肝高合
者肝高合

肝腕則善
肝腕則善
肝腕則善

肝傷證
痛也
痛也

肝病證
者邪在兩
者邪在兩

者按之牢
者按之牢
者按之牢

肝病虛實
見耳無所
見耳無所

東醫圖書集成

三

血歸於肝藏肝
主血海故也

肝病間甚

冬起於春○肝病者愈甚於秋秋不死持於

於庚辛庚辛不死持於壬癸起於甲乙

肝病治法

肝苦急食甘以緩之其氣有餘也肝欲散急

食辛以散之川芎肝苦急是生薑陳皮之類補之

也○細○肝病宜食甘粳米牛肉棗葵取其甘能緩急

宜瀉○肝虛宜食物湯麻犬肉李韭皆酸取本味也

清肝湯

治肝各一錢此胡八分山梔仁牧丹皮各四分

補肝丸

治肝虛即四物湯加

瀉青丸

治肝實當歸旱龍膽川芎梔子大黃煨羌活

葉湯同砂糖溫水化

洗肝散

治肝實羌活當歸薄荷防風大黃川芎梔子

錢左

當歸龍薈丸

治肝藏實熱脇痛當歸草龍膽山梔子

各五錢木香二錢半麝香半錢右為

肝絕候

足厥陰氣絕則筋絕而絡于舌本也故脈不榮

先死筋急筋急則舌卷辛日死○與卵故唇青舌卷卵縮則筋

心煩甚則舌卷辛日死○與卵故唇青舌卷卵縮則筋

死何以汗出如青但欲伏脈也○唇吻反青四

不見人以汗出如青但欲伏脈也○唇吻反青四

肝臟修養法

息養書

常以正月二月三月朔旦東面平坐叩齒三通吸震宮青氣入口九吞之開氣九十

肝臟導引法

可正坐以兩手相重按膝下徐緩身左右各三五度又可正坐兩手拽相又翻覆向

家積聚風邪毒氣

單方

凡二十種

草龍膽

益肝膽氣○煎服治肝藏濕熱

空青

益肝氣法木故色青而入肝或入藥服

黃連

煎服去熱毒

細辛

煎服皆佳

決明子

除肝家熱助肝氣又治肝毒熱

車前子

養肝為末服或炒煎服

薺子

取嫩根和末煮粥服能引血歸肝

覆盆子

補肝食之亦可

青箱子

鎮肝主肝之熱

酸棗仁

益肝氣末服

山茱萸

溫肝末服

沙參

養肝氣服或

蒼耳子

主肝家熱明目煮

芍藥

補肝也末服煮其肝者後其中

苦參

養肝膽氣

煮服之

<p>心主時 之神曰生心主熱也 也神之日生心主熱也 之太陽通於夏氣中</p>	<p>心部位 於脊者腎系上系於 通於脊者腎系上系於 之洩尿處乃下極分 也洩尿處乃下極分</p>	<p>心形象 盛精神之字也 中智人三合五藏神 人甚小有二竅無毛 竅甚小有二竅無毛</p>	<p>心 外故曰心也 天無不應也 七孔以應北斗七星 七孔以應北斗七星</p>	<p>心 心居肺下大絡也 心居肺下大絡也 心居肺下大絡也</p>
---	--	---	---	---

心職圖

青皮 以疎肝氣 肝氣不達 用青皮
木瓜 入肝 故蓋筋與
小麥 養肝 煎之 煎湯
葱白 除肝邪 煎湯
韭 能充肝氣 作
李 肝病宜 食之 宜
李 食之 宜

六音心孔取事空三七酒調和飲之則
聰明

心屬

物類在天為熱在地為火在卦為離在體為肝在

動為憂在竅為舌在味為苦在志為喜其液為汗

其榮為羊其臭為焦其數為七其穀為麥其作其

心臟

大小五藏六府其心為手少陰之為之道能骨有餘
小者心大者心無心者心也高者心小者心也
下則易傷以憂則大則憂不能傷心高則易傷於寒
中則易言而善忘則難安守固心脆則善病消瘴熱中
則心端正則和一無守司也傾

心傷

證氣少也思慮則傷心者屬於心散魂魄不安者血
者合目欲眠夢遠行而精神傷者其人勞倦則頭

心病

證邪在筋脈相引而急病名曰瘵心乾善笑中熱而宛有
絡脈溢也若痛其病煩心乾善笑中熱而宛有
是者氣滿無息不使內痛引有大骨枯槁一月死真藏
見乃與健忘失記驚悸不安心內懊懷不樂皆心
也血少

心病

虛實心實則神虛則痛脇支滿脇下痛膺背脊引而
痛兩臂心藏神虛則有餘則笑不休
心病間甚持於春起於夏長於秋愈於冬死於丙

丁愈加於心病者日中慧夜甚且靜

手少陰無輸黃帝曰少陰者心手少陰之脈獨無輸何也岐伯曰

為帝王精神之所舍其藏堅固邪不能容於心者則傷心少陰之絡去心者則死矣故邪在少陰者則皆在少陰無輸心者則也故少陰無輸而後藏不病故獨取心經於掌

心病治法心苦緩急食酸以收之註曰心苦緩是用酸補之甘瀉之納宜芒硝補之宜五味子又心虛以炒鹽補之

宜瀉心湯導赤散十味導赤散神效

錢氏安神丸補心朱砂水飛一兩麥門冬馬牙腦

醒心散治心虛熱人參麥門冬等分右剉水煎服

瀉心湯治心熱或五分或一錢溫水調下

導赤散治心熱見下

十味導赤散治心實熱口舌生瘡驚悸煩渴黃連

一方黃連生薑五片甘草煎服

心絕候流則色不澤故其面黑如漆者血先死為一日

死云絕二日

心臟修養法 常以四月五月三月朔望清旦面南端坐叩氣

心臟導引法 氣三口三息之生間 六度又坐以兩手在季用力左右互相築各

拓空如重石又或以兩手相叉以脚踏腕上一手向五下

單方 凡二十種

朱砂 心法火非此色赤而水飛入藥或點服 神

赤石脂 入養心氣末火煨水飛 神

金箔銀箔 皆鎮心之藥 神

黃丹 鎮心安神水飛 神

石菖蒲 開心孔益心智令聰明 神

麥門冬 清心煎服 神

遠志 定心煎服 神

生地黄 補心煎服 神

黃連 瀉心煎服 神

茯神 開心煎服 神

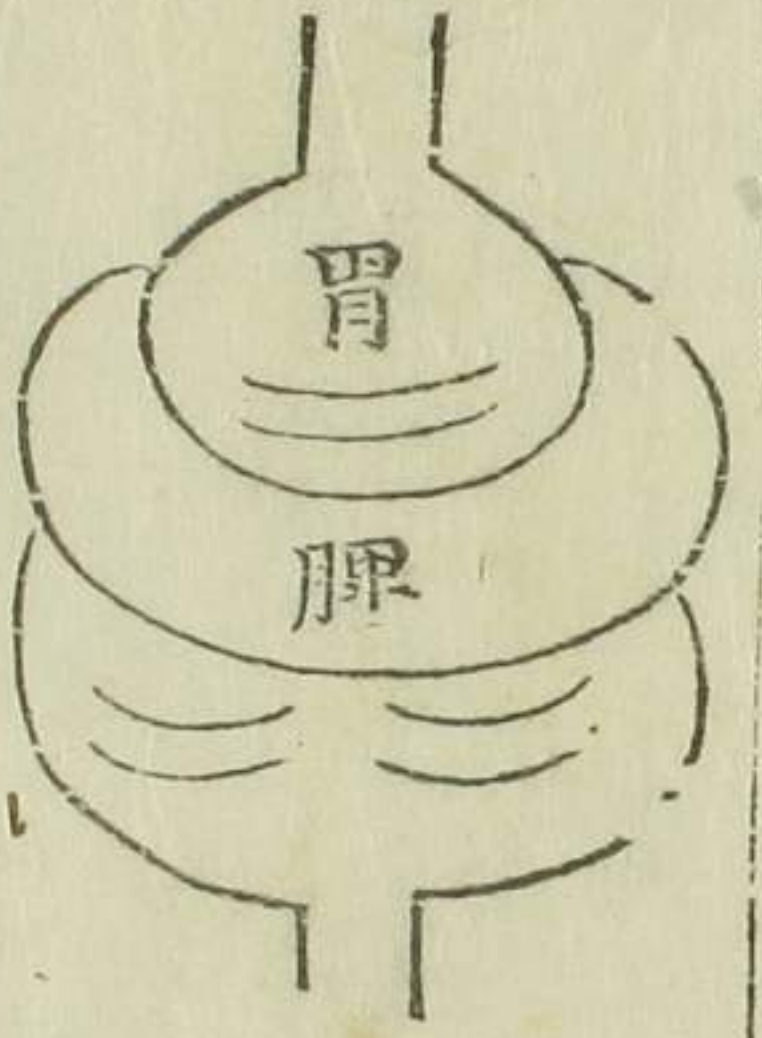
龜甲 補心煎服 神

蓮子 助心安神 煎服 神

杏 食心 煎服 神

小麥	養心氣 病宜食 鎮心神 或水磨取汁入藥	犀角	鎮心神 或水磨取汁入藥	雞子	鎮心又白 伏熱生吞 除心下	苦菜	安心神 常食之	赤小豆	開胃 或煮汁飲之	竹葉	涼心除煩 煎湯飲之	薄荷汁	去心熱 飲之	連翹	除心家客熱 煮湯飲之	施子	去心煩躁 可煮湯飲之	脾臟	
----	------------------------------	----	----------------	----	---------------------	----	------------	-----	-------------	----	--------------	-----	-----------	----	---------------	----	---------------	----	--

脾臟圖



脾形象

脾形于中象馬蹄以營運真靈之氣意之舍也經絡之氣交

脾部位

脾長一尺掩太倉一太倉者消磨之
化水穀者胃主受納脾主消磨
三寸長似馬蹄又散膏半斤主濕五藏主藏意
形扁似馬蹄又散膏半斤主濕五藏主藏意
脾長一尺掩太倉一太倉者消磨之
化水穀者胃主受納脾主消磨
三寸長似馬蹄又散膏半斤主濕五藏主藏意

身之中央故曰黃庭

三

三

脾主時日
背則脾門穴乃脾之募也直臍傍季肋端在
脾俞在十一
脾主長夏足太陰陽明主治其日戊己○中
長夏及四季納
脾主時日
脾主長夏足太陰陽明主治其日戊己○中

脾屬物類
在為濕在地為黃在音為宮在聲為歌在變
動為噉在竅為口在味為甘在志為思其液為涎
其榮為唇其臭為香其數為五其穀為稷其畜為
牛其蟲為牛其脈為足太陰
為其細其脈為足太陰

脾臟大小
脾高唇上黃者脾小理者脾大揭唇者
脾脆唇上下縱者脾下唇正者脾大揭唇者
脾小則高藏安難傷脾邪脾大則苦湊而痛於
脾疾行脾則高藏安難傷脾邪脾大則苦湊而痛於
脾藏苦受邪則和利難傷脾安難傷脾則善滿善脹也

脾傷證
人所飲食勞倦則若醉飽入房汗出當風則傷脾
化則不飲食勞倦則若醉飽入房汗出當風則傷脾
脾傷證
人所飲食勞倦則若醉飽入房汗出當風則傷脾

脾病證
痛按之○外善飢陽氣不足陰氣有餘則寒中腸鳴腹
痛按之○外善飢陽氣不足陰氣有餘則寒中腸鳴腹
脾病證
痛按之○外善飢陽氣不足陰氣有餘則寒中腸鳴腹

脾病虛實
脾風發者腹中熱煩心出黃
脾病虛實
脾風發者腹中熱煩心出黃

脾病虛實
脾風發者腹中熱煩心出黃
脾病虛實
脾風發者腹中熱煩心出黃

脾病間甚

夏病在脾愈在秋秋不愈甚於春春不死持於

脾病治法

脾病者日眩慧日出甚下補起於戊

益黃散

治脾虛冷腹痛泄利陳皮一兩青皮訶子

補脾湯

治脾虛冷嘔吐泄瀉飲食不消麥芽炒各

瀉黃散

一名瀉脾散治脾熱口瘡口臭

脾絕候

足太陰氣絕則肌肉不榮肌肉軟則舌痿人中滿人

脾臟修養法

常以夏季之月朔旦并四鳴天之未十二通

脾臟導引法

可大坐伸一腳屈一腳以兩手向後反掣

脾臟積聚風邪喜食

脾力虎視各三五度能去

脾臟

脾臟之氣五息

脾臟

脾臟之氣五息

脾臟

脾臟之氣五息

脾臟

脾臟之氣五息

脾臟

脾臟之氣五息

單方凡二十種

雄黃 益脾而○雄黃法土故也

蒼朮 健脾胃○山精九濕米泔浸一宿對乾夫煎服皆佳

白朮 補脾胃○法

升麻 對水煎非此不除

縮砂 助脾胃並佳服

藿香 未服皆佳服

丁香 煎服治脾冷氣不和

通草 煎服常服並佳

厚朴 水煎服之脾氣

橘皮 主脾胃不能消穀

大棗 養脾胃○中煮飲之又煮棗

乾柿 健脾胃○和酥蜜煎食主

飴糖 健脾胃○黑糖也

稷米 可脾胃○穀也

粟米 益脾胃○亦常食

陳倉米 煖脾胃○宜作

糯米 宜食○湯飲之

大麥芽 補脾胃○皆佳服

神麴 健脾胃○皆佳服

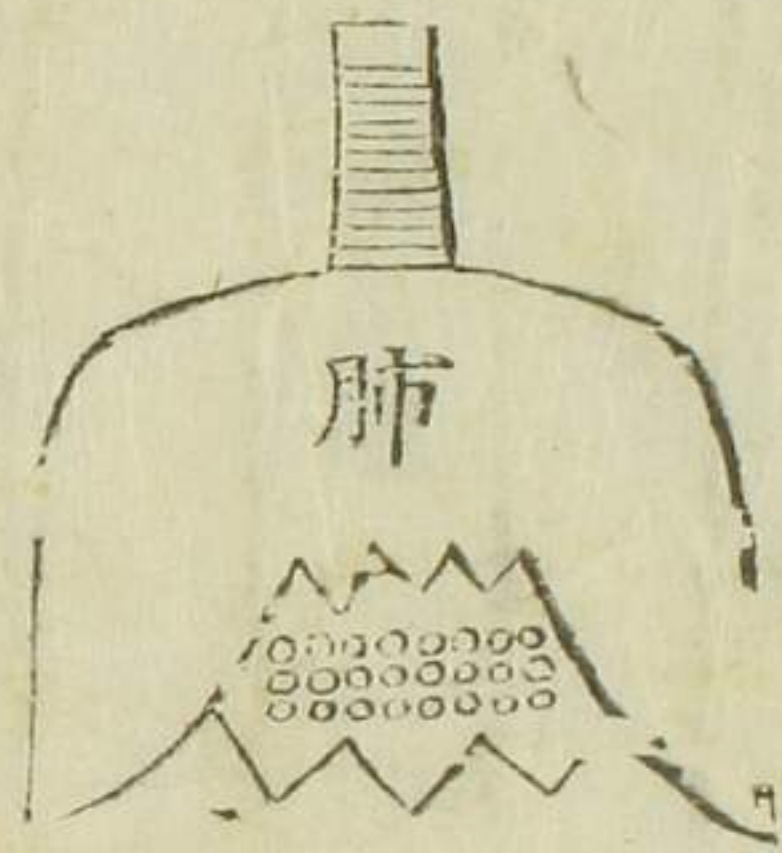
本草綱目卷之二十三

十一

十一

肺臟圖

肺臟



<p>蜜和養脾氣可常服之最佳</p>	<p>牛肉煮爛宜常食之尤佳</p>	<p>鯽魚補脾此魚亦食泥故有補脾養胃</p>	<p>鮓魚補脾此魚亦食泥故有補脾養胃</p>	<p>葵能充脾氣作羹之佳</p>
--------------------	-------------------	------------------------	------------------------	------------------

肺形象

肺之形似人肩二布葉數小葉中有一二四肺

肺部位

肺藏於右納一系自心有二於肺兩大通喉龍其

肺主時

肺主秋燥生金陰陽明主肺其日庚辛陽中

肺屬物類

肺在天為燥在地為金在卦為兌在體為皮

肺臟大小

肺大者肺大府肺為之蓋喉者肺高合脈張脇

理者肺大府肺為之蓋喉者肺高合脈張脇

理者肺高合脈張脇

理者肺高合脈張脇

温中生薑湯治肺虛寒羸瘦
緩弱戰掉虛吸胸滿肺痿之
生薑二斤桂心橘皮四兩甘草麻
黃三兩石五味咀以水一斗煮取
二升半分三服煎麻黃兩沸去
沫然後諸藥合煮

東醫寶鑑卷之三

十七

五

者肺下好肩背厚者肺聖有背薄者肺脆背膺厚
者肺喘正脇偏疎者肺偏傾也○肺小則少飲不
病喘喝有息咳大則多飲善病迫肺善痿逆氣肺
上氣喘有息咳大則多飲善病迫肺善痿逆氣肺
正則和利難傷肺偏傾則病消痺易傷肺下痛肺
肺傷證 肺傷血其飲冷則傷肺偏傾則病消痺易傷肺下痛肺
之咳傷氣壅反有濁唾沫寸口脈數此為肺痿也
人咳傷氣壅反有濁唾沫寸口脈數此為肺痿也
若口中辟辟燥咳則胃中隱
隱痛脈反滑數此為肺痿也
肺病證 肺病者喘咳逆氣不能報息耳聾目眩陰股膝上咳動有
足皆痛虛則少氣不能報息耳聾目眩陰股膝上咳動有
色白而毛敗動氣外證而白善嚏悲愁不樂欲哭
內證○臍右有動氣外證而白善嚏悲愁不樂欲哭
熱氣動形大期六月死真藏脉見乃子之期日此肺
其氣動形大期六月死真藏脉見乃子之期日此肺

之藏也一八
十日內死
肺病虛實 肺氣虛則鼻息不利少氣實則喘喝背憑仰
則息利少氣○肺藏氣氣有餘則喘咳上氣氣不足
虛則令人喘呼吸少氣而咳上氣見血下聞病音

肺病間甚 病在肺愈在冬冬不愈甚於夏夏不死持於
加於丙病者下不肺慧日中甚夜半靜納庚
辛於肺病者下不肺慧日中甚夜半靜納庚
肺病治法 肺苦氣上逆急食泄之註曰肺氣上逆
補之辛瀉之納○肺苦氣上逆急食泄之註曰肺氣上逆
芩肺欲收宜白芍藥以酸補宜五味子以辛瀉宜
桑白皮病宜食麥羊肉杏雞取苦能下氣也○肺
經○肺病宜食麥羊肉杏雞取苦能下氣也○肺
病禁寒飲食寒衣○肺虛宜補肺散獨
麥湯 肺病宜食麥羊肉杏雞取苦能下氣也○肺
病禁寒飲食寒衣○肺虛宜補肺散獨

補肺散

一分杏仁炒各一錢二錢
一分甘草炒各一錢二錢
一分熟地黃煎服或加知母貝

瀉白散

冬生地黃亦可
冬生地黃亦可
冬生地黃亦可

人參瀉肺湯

人參瀉肺湯
人參瀉肺湯
人參瀉肺湯

肺絕

肺絕候者也太陰氣絕則皮毛焦太陰者行氣溫于皮毛
節傷皮節傷則皮毛折者則毛先死丙
節傷皮節傷則皮毛折者則毛先死丙

肺臟修養法

肺臟修養法
肺臟修養法
肺臟修養法

肺臟導引法

肺臟導引法
肺臟導引法
肺臟導引法

單方

雲母

雲母補肺而補肺
雲母補肺而補肺
雲母補肺而補肺

人參

人參補肺而補肺
人參補肺而補肺
人參補肺而補肺

天門冬

天門冬補肺而補肺
天門冬補肺而補肺
天門冬補肺而補肺

麥門冬

麥門冬補肺而補肺
麥門冬補肺而補肺
麥門冬補肺而補肺

五味子

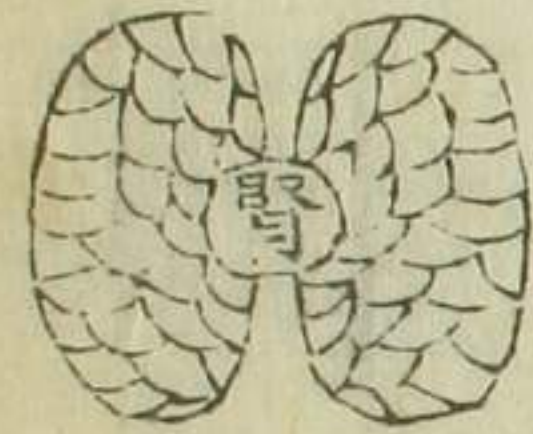
五味子補肺而補肺
五味子補肺而補肺
五味子補肺而補肺

沙參

沙參補肺而補肺
沙參補肺而補肺
沙參補肺而補肺

腎臟圖

烏梅	杏仁	桃食	黍米	牛乳	雞子白	腎臟
收肺氣	治肺燥	肺病宜	肺病宜	潤肺養肺	潤肺清熱	
茶飲之	粥服甚佳	食肺病宜	作肺病宜	常食之佳	生吞之熱	
煎	散	甚佳	食	作酪	熱	



本草綱目卷之三

片黃芩	紫苑	貝母	苦黃	馬兜鈴	桑白皮	葶藶子	橘皮	枳殼	胡桃
治肺熱	益肺清	潤肺化	理肺末	急補肺	瀉肺去	治肺壅	利肺氣	世肺末	常服之
服未服	之佳	或作末	末服又	服去熱	服去肺	錢大棗	或治氣	或末煎	服之尚
皆佳	煎	和砂糖	治肺熱	乾喘	乾喘	五枚	或煎	煎	
煎	煎	作丸	乾	乾	乾	煎	煎		

本草綱目卷之三

腎形象

腎藏有二形如紅豆相並而附於脊外有

腎藏有

二藏各有一所獨坎北高南水火相感者非

腎部位

腎與膈相對與腰門非正府也

腎

知所舍元氣之所係也男子以藏精女子以繫胎

腎

也腰中挾脊季肋下命門穴在脊十四分在背則與膈相

腎

對乃陰其府三焦也命門在脊十四分在背則與膈相

腎

斜膈膜之外有和筋膜相粘其處心下橫膈膜之上

腎

其漫脂之有和筋膜相粘其處心下橫膈膜之上

腎

絡也

腎主時日

腎主冬足少陰太陽主其日壬癸北方

腎屬物類

腎在為寒色黑為味鹹在為志恐其脈為

腎

變動為燥為液為唾其榮為髮其臭為腐其數為六

腎

其穀為豆其畜為彘其經足少陰

腎臟大小

腎者主為外使之遠聽視耳好惡以知其性

腎

高耳後居者下腎端正耳高者腎偏傾也

腎

耳小則苦背安難傷腎大則善脫則善病

腎

高則苦背安難傷腎大則善脫則善病

腎傷證

傷有所以久坐濕地強力過度水則傷腎

腎

傷有所以久坐濕地強力過度水則傷腎

乾地黄圓治腎虛呻吟喜志
 怒反常心性陽氣弱睡背強
 急髓冷方○乾地黄山茱萸
 天門冬桂枝續斷各一兩半
 柏子仁杜仲牛膝菴蓉各一
 四銖茯苓天雄鍾乳各二兩
 松脂遠志乳薑各三十銖
 菖蒲薯蕷甘草各二兩
 十八味末蜜丸梧子大酒服三
 十丸日二加至四十丸

腎病證

腎病名曰白濁或白濁或白濁或白濁
 曰病名曰白濁或白濁或白濁或白濁
 大骨枯槁大肉陷下其真藏乃予之期動作益衰真藏來
 見期一歲後三百六十五日內之死若痛其病逆氣
 截也期後三百六十五日內之死若痛其病逆氣
 恐數欠內證下動氣按之牢若痛其病逆氣
 小腹急痛逆氣下動氣按之牢若痛其病逆氣
 重足脛急痛逆氣下動氣按之牢若痛其病逆氣

腎病虛實

痛清厥意不樂汗出增風虛則腎實則腹大腫喘
 虛則心懸如飢善恐門八腎

腎病間甚

愈甚於戊己戊己不死持於庚辛起於壬
 癸○腎病者夜半慧四季甚下腠理致津液通氣

腎病治法

也腎欲堅急食苦以聖之用苦補之鹹瀉之

納○腎苦燥宜知母黃柏腎欲堅宜知母補以黃
 相瀉以澤瀉又曰腎宜熟地黃○腎病宜食
 辛黃黍雞肉桃慈取其辛潤也○腎病宜食大
 豆豕肉栗藿取本味也○腎病宜食大
 食溫灸衣納○腎本無實不可瀉錢氏只有補腎
 地黃元無瀉腎之藥○實左腎屬水不足則陰
 虛宜補腎九六味地黃九加減八味九溫腎散
 火不足則陽虛宜八味九加減八味九溫腎散
補腎丸 治酒浸炒各三兩乾薑一兩右為末粥丸梧
 子大空心鹽湯下五七十九丸
六味地黃丸 治同上熟地黃八兩山藥三兩右為末
 蜜丸梧子大溫酒益湯空心吞下五七十九丸或
 血虛陰衰熟地黃為君精滑山茱萸為君小使或
 多或少或赤或白茯苓為君小使乾山藥為君
 心氣不足或赤或白茯苓為君小使乾山藥為君
滋陰降火湯 治腎水不足陰虛火動白芍藥一錢三
 分當歸一錢二分熟地黃天門冬麥門

冬白朮各一錢生地黃八分陳皮七分知母黃柏
並蜜水炒甘草炙各五分右剉作一貼薑三片棗
煎服

八味丸

治命門火不足陽虛熟地黃八兩山藥
附子炮各一兩右為末蜜丸梧子大空溫酒或
益湯下五七十九丸若加五味子名曰腎氣丸
又治老年水多火俱虧腎氣虛乏元冷德
腰痛脚軟夜多漩尿面黑口乾耳焦枯

加減八味丸

專補腎水兼補命門火熟地黃二兩山
皮白茯苓各八錢五味子略炒一兩澤瀉酒蒸
右為末蜜丸梧子大五分更初未言語時益湯或溫
或以此材細剉煎服名曰空腹減八味湯

溫腎散

治腎與命門虛寒腰脊重痛熟地黃一錢半
八分茯苓神乾薑杜仲炒各五分右剉作
一貼水煎服或為末溫酒調二分錢服

兩臟同一腑

小便便清利脈沉遲是冷氣歸腎與命門脈同
者謂其膀胱受病也

腎絕候

少陰終矣神者黑齒長而絕腹脹閉塞上下不通
也伏而不相親則肉軟却肉不長而絕也

腎臟修養法

平常以十月人平十日死折自
汗枯如流為正黑目中黃色腰中欲折自
為命門絕也目腎絕四日死何
失狂言無澤者骨先死此為腎絕也
如油喘不目反直視者死此為腎絕也
汗枯如流為正黑目中黃色腰中欲折自

腎臟導引法

亦可正坐以手着背拋射左右同緩身三五度
氣入口五息之開

更醫腎臟內景篇三

三

三

亦可風邪積聚○後踰左右各十數度能去腰腎膀胱
 問解衣閉氣舌柱上膊目示頂仍提縮穀道以手
 足擦兩腎俞穴各一百二十次以多為妙
 摩專治腎元虛冷
 小便滑數
 凡二十

單方

磁石 法養益腎氣虛耳聾目昏皆用之○磁石
 陽起石 補腎氣治腎氣虛冷
 鹽 接藥入腎和益炒
 兔絲子 補腎中陽氣治腎冷酒浸
 肉蓯蓉 補命門相火不足以藥用
 五味子 煖水或九服或煮服

熟地黄 假火以此為君天一能生腎精也
 知母 水補腎或丸服或丸服
 栢子仁 丸潤澤或丸服或丸服
 杜冲 痛治腎冷又治腎勞腰脚冷
 沉香 藥補命門火不足為末入
 山茱萸 補氣或丸服或丸服
 牡蠣 補腎或丸服或丸服
 桑螵蛸 主腎衰漏精酒洗
 覆盆子 益腎藏丸或丸服
 破故紙 炒為末入藥或丸服

破故紙 炒為末入藥或丸服
 覆盆子 益腎藏丸或丸服
 桑螵蛸 主腎衰漏精酒洗
 牡蠣 補腎或丸服或丸服
 山茱萸 補氣或丸服或丸服
 沉香 藥補命門火不足為末入
 杜冲 痛治腎冷又治腎勞腰脚冷
 栢子仁 丸潤澤或丸服或丸服
 知母 水補腎或丸服或丸服
 熟地黄 假火以此為君天一能生腎精也

良藥自製益腎丸

二四

鹿茸 鹿角膠 脛腠臍 狗陰莖 牛腎 粟 黑豆 膽腑

補腎虛 治腰腎虛冷 服乾

鹿茸 為末入丸 藥或作末 服乾

鹿角膠 妙為珠 作末服 乾

脛腠臍 酒浸 灸令香 為末服 乾

狗陰莖 補腎 主陰痿 不起 服乾

牛腎 補腎 乾 常

粟 補腎 病宜食 乾

黑豆 宜入 益煮 能補 腎

膽形象 其色玄 其形如懸 附肝之 短葉間 重二兩 氣

膽部位 膽主 腋兩 腋缺 盆皆 膽之 路門 五分 在背 則膽 俞

膽主決 斷人 稟剛 正果 斷直 而無 疑無 私者 膽之 氣正

膽外候 目下 叢大 其膽 乃橫 肝應 小爪 厚色 黃者 膽

膽傷證 膽者 取也 驚怕 則膽 傷矣 結也 者

膽病證 膽病 者善 太息 口苦 嘔有 苦汁 心

膽病虛實 怒而 勇敢 膽虛 則善 恐而 不實 則怒 也

胆病虛實 怒而勇敢 膽虛則善恐而不敢也

胆病虛實 怒而勇敢 膽虛則善恐而不敢也

膽病治法
則多眠實
清溫服則
寒宜仁熟散
熱往來乃少陽經主藥也
小柴胡湯

仁熟散
治膽虛恐畏不能獨卧
子仁熟地黃各一
錢參枳殼五分
味子桂心山茱萸
甘菊茯神

半夏湯
治膽實熱煩悶
生薑各三錢
遠志赤茯苓各二錢
黃芩一

膽絕候
兩錢黍米一合
右到每
錢黍米一合
右到每
錢黍米一合
右到每

膽腑導引法
搖動為之三
五度亦可
大坐以兩手
挽脚腕起

單方
舉身勞服脊三五度能
去膽家風毒邪氣

柴胡
治膽病寒熱足少陽經主藥也
又曰

乾地黃
助心膽氣或煎
服之

黃連
益膽或煎
服之

細辛
添膽氣
煎服之

白百合
定膽水煎
服之

胃腑
胃長一尺六寸
胃脘屈伸之長二尺六寸
大

胃形象
常留二斗水
註曰水穀所歸
五味皆入如市肆

為市也
升平人日
升五升而
日而死者
胃中水穀
盡矣故平
人不飲食
七日則三
五

胃部
位在脊第十二
寸長一尺六
寸五分六厘
四分

胃為水穀之海
胃者水穀之
氣血所注也
胃氣者穀也
穀者胃也

六府之大絡也
胃者水穀之
氣血所注也
胃氣者穀也
穀者胃也

走肝於胃
胃者水穀之
氣血所注也
胃氣者穀也
穀者胃也

胃虛更虛
胃者水穀之
氣血所注也
胃氣者穀也
穀者胃也

胃腑大小
過則胃以下
至天根長八
寸

胃外候
胃肉不肥
胃肉不肥
胃肉不肥

胃傷證
胃飲食不
利也胃傷
則飲食不
利

胃病證
胃病不通
飲食不
下胃脘
痛

胃病虛實
胃病虛則
胃脈虛
胃病實則
胃脈實

胃病虛實
胃病虛則
胃脈虛
胃病實則
胃脈實

胃病治法

少食而肥 胃無根 則不能食 而瘦或 胃屬土 主納水 穀

平胃散

治噎氣 胃不和 不思飲食 心腹脹痛 嘔噦惡心

異功散

治脾胃虛弱 不可常用 也

胃絕候

其胃上足 陽明其終 則終矣 動善驚 妄言色黃

單方

石膏 一兩 飛 或水 飛 二錢 和火 研水 煎

養胃進食湯

人參 白朮 各一錢 厚朴 五分 茯苓 一錢 甘草 二錢 煎服

白豆蔻

水煎服 或末服 皆佳 研

人參

補氣 服能 皆佳 研

葛根

開胃 飛下 食解 粉和 水煎服

石膏

除胃熱 專瀉胃中 之火 研水 煎

單方

凡七 連二十 覆中

胃絕候

其胃上足 陽明其終 則終矣 動善驚 妄言色黃

養胃進食湯

人參 白朮 各一錢 厚朴 五分 茯苓 一錢 甘草 二錢 煎服

白豆蔻

水煎服 或末服 皆佳 研

人參

補氣 服能 皆佳 研

葛根

開胃 飛下 食解 粉和 水煎服

肥脾胃俱虛 則不能食 而瘦或 胃屬土 主納水 穀

二十一

胃

蒼朮 強胃去胃中濕或煎
或丸或末服皆佳

白朮 補胃服
如二法

大豆 除胃中熱痺○大豆黃卷理胃
或煮或末服和水服二錢

丁香 治胃寒末服溫胃
或煮或末服

縮砂 溫胃消食化水煎
服末服皆佳

乾薑 開胃溫胃並煎末
服丸服並佳

生薑 開胃之熱湯
服之熱湯

大麥 平胃氣開胃作飯作粥皆可
常食○大麥芽開胃消食

粳米 補胃氣作粥
粥可常服

稷米 利胃作粥
粥並佳

青粱米 主胃痺作飲
飲之佳

牛肚 補胃中熱可常服之略粥
除胃中熱可常服之略粥

羊肉 亦可煮爛食之補胃
亦可煮爛食之補胃

黃狗肉 補胃厚腸胃煮爛
食或作脯灸食

黃雌雞 補胃煮食
作羹食

鯽魚 平胃氣補胃作蒸作
羹作膾食並佳

鮓魚 開胃作羹
膾並佳

石首魚 常食
開胃可

芋 開胃又寬腸
作羹常食佳

橘皮 開胃作茶飲之或
作末薑湯煎服

大棗 平胃可常食厚腸
乾柿 開胃厚腸胃
韭 除胃中熱
可常食韃

小腸腑

小腸形象 小腸長三丈二尺廣二寸半徑八分分之少
穀二斗四升水六升

小腸部位 胃之後附脊當臍左環迴周葉積而下
水少穴即募也在背則小腸俞在脊十八頓下兩

小腸傳受 凡胃中腐熟水穀其滓穢自胃之下口傳入
於小腸上口自腸下口泌別清濁水液入

大腸脘上口滓穢入大腸上口難經曰小腸
小腸外候 厚厚人中長以候小腸薄者厚者
薄皮緩者脈厚而緩者經脈皆多紆屈者小腸結

小腸病證 中氣不足腸為之苦鳴○小腸病者小腹
為泄納○引腸脊上衝心邪在小腸也○小腸
則莖中痛○熱

小腸病治法 通小腸者心之府也
導赤散 治小腸熱小便不利生地黃木通甘草
赤茯苓湯 治小腸熱面赤多汗小便不利木通赤茯苓

赤茯苓湯 治小腸熱面赤多汗小便不利木通赤茯苓
赤茯苓湯 治小腸熱面赤多汗小便不利木通赤茯苓

小腸絕候各一錢五分如乾麻不得屈伸自汗不止生薑五片同煎服貼入

單方種九

澤瀉水通小腸利小便

木通水通小腸利小便

瞿麥通心經利小便

連翹通小腸利小便

茯苓治小腸或末服利小便

黑豆治小腸痛煎除酒飲之

梔子煎服之

冬瓜汁飲利小腸可
煮葵汁滑小腸作羹

大腸腑

大腸形象大腸八寸一名迴腸又名廣腸長二尺二寸

迴疊積積十六寸曲盛穀二寸斗四分迴曲環反三十二

所入至所出長六丈四寸四分迴曲環反三十二

曲也凡腸胃合受水穀八斗四分迴曲環反三十二

七升也凡腸胃合受水穀八斗四分迴曲環反三十二

俞穴在脊之大第廿六節在膈下三寸在背則大腸

大小腸連系乃絡大血小津液與流走之道也

乃絡大血小津液與流走之道也

乃絡大血小津液與流走之道也

乃絡大血小津液與流走之道也

乃絡大血小津液與流走之道也

乃絡大血小津液與流走之道也

大腸外候
鼻隧以長以候大腸
厚皮薄者大腸急而短
○天樞以下至橫骨長六寸半過則相

大腸病證
大腸病者當臍中切痛而鳴濯濯冬重感于
○上衝胃中不能久立邪在大腸也
○大腸病者數飲而不得中氣喘爭時發泄

大腸病治法
黃帝問曰胃惡熱而喜清冷大腸惡寒
○此者飲無食衣服亦欲適寒溫中適故氣將持
○飲者食熱無灼服亦無倉寒溫中適故氣將持
○不致邪僻也○寒宜大腸熱宜
○瀉白湯大腸寒宜實腸散

瀉白湯
治大腸實熱臍腹痛脹不通生地黄黃芩梔子黃

實腸散
治大腸實熱臍腹痛脹不通生地黄黃芩梔子黃

大腸絕候
泄利無度利絕何則死知之

單方
凡二十四種

訶子皮
煎或末服泄或

黃狗頭骨
煎或末服泄或

五倍子
治腸虛水泄或九服

石榴殼
服或末服之煎

本草綱目卷之三

陳倉米 澁飯作腸胃又調胃作

粟米糗 水實大腸之乾和

烏梅 澁飲之腸作茶

橡實 厚飲腸胃澁或丸服為末和

牡蠣粉 澁飲大腸或丸服為末和

郁李仁 治腸中結氣為

大黃 丸利大腸皆佳煎服

續隨子 水利大腸或丸服為末和

桑白皮 煎利大腸之小腸水煎

梔子 療大腸或為末煎服之

桃花 和利大腸作小腸花食之時拾取

脂麻油 即香油也通大腸小腸單服

麻仁 水研取汁作粥服之

水芹 飲利大腸或作茹葉搗絞汁

絲蓴 補大腸虛氣作

葱白 通大腸飲之並佳

冬瓜 利大腸常食之

菘菜 通利腸胃常食之

牛乳 利大腸飲之亦佳

童尿 利大腸飲之或乾和

本草綱目卷之三

膀胱腑

膀胱形象

膀胱以虛受水為津液之府有上口而無下口得氣滿不通氣上廣二寸半中

膀胱部位

膀胱在脘下四寸之內則膀胱中極在脊第十九節

膀胱傳受

膀胱之水液自小便以泄出也納入膀胱之中脘氣化

膀胱外候

膀胱者三焦之府也應骨密理厚皮急理者三焦膀胱而急者三焦膀胱也

膀胱病證

膀胱病者熱則不得小便熱則小便不利為癰及足小指外廉脛

膀胱病治法

膀胱病者倍山茱萸加烏藥益智仁破故紙入味

既濟丸

既濟丸治膀胱虛小便不禁也

葵子湯

葵子湯治膀胱實熱小便不通葵子赤茯苓各一錢

右剉作一貼蓋五片同煎服生

膀胱絕候 遺尿狂言目反直視此為膀胱絕也○膀胱其色

汗白絕汗乃出絕

單方 七種

澤瀉 水利膀胱熱宣通

茴香 溫膀胱去冷氣或煎服

防己 去膀胱熱利

石韋 治膀胱熱滿

地膚子 主膀胱熱利小便或

瞿麥 逐膀胱邪逆通小便

栝子仁 去膀胱冷膿富佳

威靈仙 去膀胱宿膿惡水

郁李仁 治膀胱急痛為

青橘皮 除膀胱留熱停水

黃栢 或瀉膀胱之熱利下竅

烏藥 主膀胱為末點服或

椒目 主膀胱為丸服或

猪腎 通利膀胱又補膀胱水

吳茱萸 煎能煖之 水

昆布 療膀胱急妨下氣切四兩入葱白

魚膾 醋蒜食之

三焦外候

鼻柱中央起三焦乃膀胱府

三焦病證

三焦病者腹氣滿小腹痛不得小便急

三焦病治法

內經曰三焦者決瀆之道官水道出焉蓋三

三焦病治法

焦內經曰三焦者決瀆之道官水道出焉蓋三

三焦病治法

焦內經曰三焦者決瀆之道官水道出焉蓋三

三焦病治法

焦內經曰三焦者決瀆之道官水道出焉蓋三

三焦病治法

焦內經曰三焦者決瀆之道官水道出焉蓋三

三焦病治法

焦內經曰三焦者決瀆之道官水道出焉蓋三

三焦病治法

焦內經曰三焦者決瀆之道官水道出焉蓋三

三焦病治法

焦內經曰三焦者決瀆之道官水道出焉蓋三

香櫝榔枳殼杏仁青皮各一兩右為末別以皂角
四兩浸漿水搓揉熬膏去滓入蜜少許和五梧子
大空七九薑湯下

單方

黃芪

補三焦之藥也永煎服之

燕覆子

除三焦客熱取

牛髓

和三焦以

益智仁

安三焦末服

脂麻油

下三焦熱毒氣

甜瓜

通三焦壅塞

人參

補上焦元氣煎服

黃狗肉

實下焦之熱

鷄肉

同蘇煎食偏令

青橘

治下焦冷氣煎

藕實

下焦熱食

豬腸

補下焦虛弱煮爛

絲蓴

安下焦作羹食之

胞

胞形象施化者一名赤宮一名丹田一名命門男子藏精也非水亦非火曰胞者藏於陰而象於地名曰奇恒之府也

胞部位

脊梁兩腎間中夾赤是也左青右白兩腎間名曰大

胞為血室

向海最為中其血氣亦名於一子宮言取人身上無子則大

脉法

者此為血氣俱虛年少者亡血也
精者此為經中寒瀰則血不來此陰脈微而利為可無
者生者婦人漏下赤白日下血數升脈急者生大緊
實數者死細者關調如故而尺脈絕不至者月
水不利者死細者關調如故而尺脈絕不至者月
主月水不利者死細者關調如故而尺脈絕不至者月
孔○脉來至如琴絃若小脈宜遲滑忌滯虛利
經行有異巧行年性魯鈍通則陰陽和合始能生子
則死年十四歲當時二十歲不行命如風燭有病發
日安裕然有不死百中無一亦令一生多病未嘗不
甚佳或一生不循正道而行書晚年有僻疾則難

月候形色

氣經水者陰血也陰氣寒則寒氣升則升氣降
配氣熱則熱氣寒則寒氣升則升氣降

和血治法

則降氣凝塊則凝氣滯則滯氣清則清氣濁則濁
往後作錯經妄行者俱虛也將行而痛者氣之滯也
者熱之甚也冷而行人但見其紫者黑者亦虛也
者率指為風冷而行人但見其紫者黑者亦虛也
心主血故以色正者易調以候
物湯加黃芩黃連香附子成塊色紫黑者防風白芷荆
物湯加黃芩黃連香附子成塊色紫黑者防風白芷荆
之也宜陳湯加黃芩黃連香附子成塊色紫黑者防風白芷荆
俱虛宜陳湯加黃芩黃連香附子成塊色紫黑者防風白芷荆
如豆汁者或帶黃汁者濕痰也二陳湯加芩連○成塊色
蒼木一云如黑豆汁者濕痰也二陳湯加芩連○成塊色
不皮者通氣滯也四物湯加香附子成塊色紫黑者防風白芷荆
陳皮○通氣滯也四物湯加香附子成塊色紫黑者防風白芷荆
琥珀調經丸治二色用童子尿米醋各浸九日和淨熟分

艾四兩拌勻再加醋五碗入砂鍋內同煮乾為度
入川芎壹兩白芍藥熟地黃生乾地黃沒藥各二
子兩琥珀百兩空艾醋湯下九梧
月候不調若婦人經水不調其前者何也師曰曾經下利

無汗也下多於月前者有所苦因當言恐大便難身少復
也凡行後作痛者虛也小而不散者滯也紫黑色者氣滯
而淡熱也心月候不調之有者有退後者則趨前
發熱者其不調之中有趨前者有常時作痛者為血積經
為熱後作痛者則常時與經前作痛者為血積經
前經後作痛者則常時與經前作痛者為血積經
後為血虛時發熱之中有積經行時發熱者有熱行發
熱者則常時發熱之中有積經行時發熱者有熱行發
調血治法一治月經水或前或後或多或少或調經散一月不至或
不調當以清熱調血湯為主治之故宜調經散一月不至或
虛故也宜清熱調血湯為主治之故宜調經散一月不至或

根蓬朮香附子桃仁紅花黃連
虛中熱宜清經四物湯加減服
連○過期不來是血虛宜通經四物湯加柴胡黃芩黃
加黃芪陳皮升麻人參○月候不調附九用煮
附九墨附九皮升麻人參○月候不調附九用煮

調經散

一錢阿膠半人參半夏製白芍藥川芎牡丹皮各
分右剉作一貼薑三片煎服○千金調經湯
治同上當歸川芎白芍藥吳茱萸麥門冬半夏各
七分人參阿膠珠白芍藥吳茱萸麥門冬半夏各
服三分上法

清熱調血湯

治經水將來腹痛乃氣血俱實也
當歸川芎白芍藥中陣痛地黃黃連香附

清經四物湯

治經水不乾而黃條芩香附子各一錢
錢半生乾地黃條芩香附子各一錢

子挑仁紅花蓬朮玄胡索牡丹皮
各七分右剉作一貼水煎服

通經四物湯
白芍藥五分 艾葉連薑汁炒各八分
母各五分 艾葉連薑汁炒各八分
錢治經水過期不行 乃血虛有寒 當歸蘇木
錢半熟地黃白芍藥甘草香附子蓬朮蘇木
各一分 桃仁二箇 右剉作一貼 空水煎服 花
三各分 崩漏帶下 香附子 疔痛 去毛 好 醋 煎 服 花
為末 醋糊 又和九醋 附子 大 治 無 婢 妾 氣 鬱 經 多 不 調 一 焙 少
名香 附九 又和九醋 附子 大 治 無 婢 妾 氣 鬱 經 多 不 調 一 焙 少
煮附丸
或崩漏帶下 香附子 疔痛 去毛 好 醋 煎 服 花
崩漏帶下 香附子 疔痛 去毛 好 醋 煎 服 花

煮附丸
或崩漏帶下 香附子 疔痛 去毛 好 醋 煎 服 花
崩漏帶下 香附子 疔痛 去毛 好 醋 煎 服 花

墨附丸
淨治婦人經水不調 久無子 至乾入石白內 擣
爛捏作餅 於新瓦上焙乾 入白茯苓 木香 五錢
川芎熟地黃京墨火煨紅醋淬各一兩 木香 五錢

四製香附丸
分治月候不調 能調和經脈 香附米一
山炒主仁四痰兩同炒去扼主散鬱炒主用童便洗過
溫酒吞下 醋糊和九 梧子 大 醋 入 白 茯苓 木 香 五 錢

不炒主降火 右為末 醋糊和九 梧子 大 醋 入 白 茯苓 木 香 五 錢

七製香附丸
附治月候不調 能調和經脈 香附米一
附治月候不調 能調和經脈 香附米一

丹皮艾葉各一兩 同煎 烏梅 六兩 各
丹皮艾葉各一兩 同煎 烏梅 六兩 各

同煎 烏梅 六兩 各
同煎 烏梅 六兩 各

血閉
今氣上迫 肺者 氣不 得下 通故 月事 不來 也 納則
今氣上迫 肺者 氣不 得下 通故 月事 不來 也 納則

血閉
今氣上迫 肺者 氣不 得下 通故 月事 不來 也 納則

血閉
今氣上迫 肺者 氣不 得下 通故 月事 不來 也 納則

血閉
今氣上迫 肺者 氣不 得下 通故 月事 不來 也 納則

血閉
今氣上迫 肺者 氣不 得下 通故 月事 不來 也 納則

下若憂思傷心則不能生血
養則食少絕氣化之源本也
血者胃弱形瘦氣血衰津液不
一者曰血枯經絕此中焦胃熱
名曰血枯經絕此中焦胃熱
洪數時見躁作大熱結也
乾枯此下焦脈閉也
上行月事不來者胎閉也
也。男。子。有。室。女。童。女。積。想。在。心。思。慮。過。度。多。致。結。矣。
勞。損。男。子。有。室。女。童。女。積。想。在。心。思。慮。過。度。多。致。結。矣。
思。慮。過。度。多。致。結。矣。
心。思。慮。過。度。多。致。結。矣。
病。不。能。養。心。而。血。不。遂。竭。故。平。虛。則。金。屬。故。發。嗽。矣。

通血治法
胎脈閉散。事不來。先服降心火之劑。宜三和
亦用上藥。二陽之病。月事不來。先導痰降火。
則心氣下通。而月事來。通經湯。四物湯。先賢治血
閉之法。皆主於通。而月事來。通經湯。四物湯。先賢治血

調胃承氣湯。即玉燭散也。○胃弱血枯。經斷宜
補中益氣湯。內加黃芩。○黃芩。○正半宜
產後失血。多經閉。宜十全大補湯。○黃芩。○正半宜
痰。肺。住。經。閉。者。導痰。湯。○黃芩。○正半宜
可。服。地。黃。○氣。血。盛。實。經。閉。者。宜。萬。痛。丸。○黃芩。○正半宜
湯。○血。海。○氣。血。盛。實。經。閉。者。宜。萬。痛。丸。○黃芩。○正半宜
物。宜。歸。脾。經。○氣。血。盛。實。經。閉。者。宜。萬。痛。丸。○黃芩。○正半宜
血。傷。不。通。宜。加。味。歸。脾。湯。○氣。血。盛。實。經。閉。者。宜。萬。痛。丸。○黃芩。○正半宜
三和湯。治。熱。結。血。閉。生。乾。地。黃。○氣。血。盛。實。經。閉。者。宜。萬。痛。丸。○黃芩。○正半宜
物。對。作。一。貼。大。黃。○氣。血。盛。實。經。閉。者。宜。萬。痛。丸。○黃芩。○正半宜
玉燭散。治。月。候。凝。滯。不。通。漸。成。癥。瘕。當。歸。白。芍。藥。川
貼。水。煎。服。大。便。黃。大。黃。芒。硝。甘。草。各。一。錢。右。剉。作。一
世。者。不。可。用。切。黃。芩。二。錢。當。歸。白。芍。藥。川

衛生湯。補。脾。養。血。黃。芩。二。錢。當。歸。白。芍。藥。川
草。各。一。錢。右。剉。作。一。貼。水。煎。服。元

良醫寶鑑卷之三

通經湯 治月閉當歸川芎白芍藥生乾地黃大黃官
劉心氣不貼入烏梅一箇薑三片棗二枚水煎服
類導痰降火則下通故事來矣 宜用黃連厚朴之
此藥是也宜加黃連七分

栢子仁丸 治勞心月閉澤蘭二兩栢子仁炒另研半
空米飲下 焙卷栢各一兩去為末蜜丸梧子研六

澤蘭湯 治同上 澤蘭二錢當歸白芍藥炒
甘草各一錢 右剉作一貼水煎服

萬痛丸 治月經一宿乾腹痛乾瀝碎炒令烟盡牛
汁一升盛銀器內慢火熬成膏九如梧子大每
服二三升 九不通大黃為末醋熬成膏九如梧子大每

血極膏 治月經不通大黃為末醋熬成膏九如梧子大每
服二三升 九不通大黃為末醋熬成膏九如梧子大每

頭利一名單大黃膏 治月經不通大黃為末醋熬成膏九如梧子大每
服二三升 九不通大黃為末醋熬成膏九如梧子大每

無效危篤者 黃酒蒸九次晒四兩血竭沒藥各
五錢右末水丸以四物湯煎水二錢烏藥一錢

烏藥湯 治婦人血海疼痛各五分右到水煎服

導經丸 治經閉不通腰疼各五分右到水煎服

紅花蜜丸 治經閉不通腰疼各五分右到水煎服

瑞金散 治月經不調赤芍藥川芎黃一錢半牡丹皮

六合湯 治月經不調赤芍藥川芎黃一錢半牡丹皮

加味歸脾湯 治肝脾各等分經不通歸脾湯

室女月經不行 治子通則宜紅花當歸散而血極膏

三神丸 治子通則宜紅花當歸散而血極膏

加蓬朮桃仁牡丹皮 治子通則宜紅花當歸散而血極膏

紅花當歸散

治室女月經不通或積瘀血腰腹痛
當歸尾牛膝蘇木甘草各二兩
三錢半右為末酒調二錢服
紅花酒二兩下元紅范各
神九製當歸酒炒各一兩
右為末酒調和九梧子醋

牧丹皮湯

治室女經閉咳嗽發熱當歸
牡丹皮白芍藥生乾地黃陳皮
各一錢四分右剉作一貼水煎
服之細甘

通經丸

治室女月經不通或成血瘀
桂心青皮大黃
錢右為細末先取二兩和醋湯
下五七十九丸
血結成癥則成癥任脉皆起於胞中為血之海血凝不行
增味四物湯○月事不行任脉起於胞中為血之海血凝不行

歸木破癥湯

治月經不通腹中積塊疼痛赤芍
歸木醋炒一錢半三稜蓬朮並
仁煎丸桃

增味四物湯

治血癥疼痛四物湯各一錢
酒少許水煎服
增味四物湯

四物調經湯

治經閉有積塊動痛香附醋炒
一錢右剉煎服
四物調經湯

立效散

治經年積血腹中常痛青皮陳皮烏藥乾薑
末空下二錢煎
立效散

地黃通經丸

治血癥如孟在臍下作痛熟地黃二兩
末空下二錢煎
地黃通經丸

六箇右為末蜜丸梧子大
 空溫酒下七八十九
無極丸 治經閉有血塊
 一兩半合一處又七蒸七
 煎汁煮糊和九
 梧子大紅花湯下三十
 各

千金桃仁煎 治血癥積
 銀石器中煨火煎取一升
 千下次下補硝更熟攪
 取一日不惡物未下再服
 取下惡物未下再服見初溫
 黃帝曰有清先嘔血四清
 厥真出清涼先嘔血四清
 名為何物以得之岐伯曰
 時有所來也脫血若醉入
 枯宜烏賊骨九以物湯
 枯宜烏賊骨九以物湯

烏賊骨丸 烏賊骨筒茹各等分
 三服歷以善鱈魚大豆每十
 四物湯功加桃仁紅花
血崩血漏 脈內經曰陰虛
 也絡絕胞盛搏則內虛而
 也明不蓋悲哀則心陽氣
 則心下崩散熱氣在也故
 也山崩非時血下淋瀝心
 若虛損然謂之崩中崩漏
 胃虛色紫黑如夏月肉之
 止其或沉弦洪大其熱明
 疾或脾胃氣不足其火熾
 大補後食心氣不其火熾
 富失節其容似不病者此
 經水不時而動以適者或
 惡死之言令心不動以適者

血崩血漏 脈內經曰陰虛
 也絡絕胞盛搏則內虛而
 也明不蓋悲哀則心陽氣
 則心下崩散熱氣在也故
 也山崩非時血下淋瀝心
 若虛損然謂之崩中崩漏
 胃虛色紫黑如夏月肉之
 止其或沉弦洪大其熱明
 疾或脾胃氣不足其火熾
 大補後食心氣不其火熾
 富失節其容似不病者此
 經水不時而動以適者或
 惡死之言令心不動以適者

崩漏治法

○微加鎮墜心火之藥補陰瀉陽云經自止矣
○三者悲衰太甚則血錯亂
○經下則又恐昏暈
○先服五靈脂末積散
○錢加防風
○其性入醋煎服
○一血然五靈

○用五積散
○散錢加防風
○其性入醋煎服
○一血然五靈

○再服五靈脂散
○散錢加防風
○其性入醋煎服
○一血然五靈

○香附丸
○散錢加防風
○其性入醋煎服
○一血然五靈

○溫經湯
○散錢加防風
○其性入醋煎服
○一血然五靈

○臭宜後毒四物湯
○散錢加防風
○其性入醋煎服
○一血然五靈

○先宜後毒四物湯
○散錢加防風
○其性入醋煎服
○一血然五靈

○經水暴下宜四物湯
○散錢加防風
○其性入醋煎服
○一血然五靈

○除濕湯
○散錢加防風
○其性入醋煎服
○一血然五靈

○五靈脂散
○散錢加防風
○其性入醋煎服
○一血然五靈

○芝靈脂散
○散錢加防風
○其性入醋煎服
○一血然五靈

○哀太甚血走而崩
○散錢加防風
○其性入醋煎服
○一血然五靈

○以致湯
○散錢加防風
○其性入醋煎服
○一血然五靈

備金散

○治血崩不止
○香附子
○炮黑四生
○兩二錢醋湯調

解毒四物湯

○治乾地黃當歸
○芍藥川芎
○黃連黃柏
○各一錢

涼血地黃湯

○治血崩是腎水陰虛
○不能鎮守
○各一錢

黃連解毒湯

○治血崩是腎水陰虛
○不能鎮守
○各一錢

黃連解毒湯

○治血崩是腎水陰虛
○不能鎮守
○各一錢

黃連解毒湯

○治血崩是腎水陰虛
○不能鎮守
○各一錢

黃連解毒湯

○治血崩是腎水陰虛
○不能鎮守
○各一錢

黃連解毒湯

○治血崩是腎水陰虛
○不能鎮守
○各一錢

黃連解毒湯

○治血崩是腎水陰虛
○不能鎮守
○各一錢

黃連解毒湯

○治血崩是腎水陰虛
○不能鎮守
○各一錢

黃連解毒湯

○治血崩是腎水陰虛
○不能鎮守
○各一錢

黃連解毒湯

○治血崩是腎水陰虛
○不能鎮守
○各一錢

黃連解毒湯

○治血崩是腎水陰虛
○不能鎮守
○各一錢

固經丸 治經水過多黃芩白朮各一兩椿根白皮七錢黃柏炒三錢香附子童便浸焙二錢

開鬱四物湯 治崩漏多因心氣所使而下故貴身勢先富後貧皆是也香附米炒當歸身白芍藥酒炒熟地五分白朮各一錢川芎黃芪蒲黃炒

升陽調經湯 治內傷中氣下陷暴崩不止柴胡羌活地榆人參炒各五分升麻三分右判作一貼煎服黃芪各一錢當歸防風升麻葉本

益胃升陽湯 治血暈暴下并水泄俱作是前後二陰有形血脫竭於下之血既益氣古聖人

升陽除濕湯 治崩漏不止因脾胃虛而心包乘之故血滿兩下黃芪蒼朮羌活各一錢柴胡

升陽除濕湯 治崩漏不止因脾胃虛而心包乘之故血滿兩下黃芪蒼朮羌活各一錢柴胡

柴胡調經湯 治同上蒼朮一錢半柴胡一錢羌活獨活各五分紅花二分升麻一錢

伏龍肝散 治經行虛崩漏不止臍腹冷痛川芎艾葉各一錢半伏龍肝一錢赤石脂五分右判

丁香膠艾湯 治崩漏不止當歸有如一錢半屋漏生艾葉一錢

當歸芍藥湯 治經水不調或為末茅屋漏生艾葉一錢

當歸芍藥湯 治經水不調或為末茅屋漏生艾葉一錢

奇效四物湯 治血崩神效四物湯一貼薑五片煎服黃

身重身熱

四一

四一

歸丸 固真丸 桂附湯 砂孕婦 白帶宜 芥木 膠皮 味 九〇室女帶下宜琥珀朱砂丸 〇帶下必須斷厚

蒼柏樗皮丸 治脚人白帶是濕痰蒼木黃柏樗根白 薑各等分右為末醋糊和丸梧子大白 湯下五七十九夏月去乾薑代滑石

苦練丸 酒浸熟入大小腸為赤白帶下最妙 苦練子碎 梧子大每取三五 命 九〇室女帶下宜琥珀朱砂丸 〇帶下必須斷厚

白芍藥散 治赤白帶久不止白芍藥二兩乾薑五錢 右各炒黃色為末米飲調下二錢日二

琴拍樗皮丸 治瘦人帶下是熱黃芩黃柏樗根白皮 滑石川芎海石青黛當歸白芍藥冬等 分右為末醋糊和丸梧子

補經固真湯 治白帶脉訣曰崩中日久為白帶漏下 多時骨木枯言始病血崩久則血少復

亡其陽故白滑之物下牙不止血海將枯也乾薑 細末人參各二錢郁李仁泥柴胡甘草灸陳皮不 去白黃芩生各一錢白葵花七朶右剉除黃芩以 水二盞先煎藥至一盞七分再入黃芩煎至一盞 羹心熱服之

白斂元 治衝任虛寒帶下純白鹿茸燎去毛醋蒸焙 湯打糯米糊和丸梧子大 空打糯米糊和丸梧子大

補宮丸 治白帶及白濁鹿角霜白茯苓白芷白朮烏 賊魚骨白薇白芍藥牡蠣粉山藥冬等分右 為末糊丸梧子大

四神丸 治白帶香附米八兩以酒醋鹽水童便各浸 粉炒二兩過三日乃出炒蒼朮四兩米泔浸杜 黃米煮飯和丸梧子大皮蜜水炒各二兩右為末以

清白散 治白帶富歸川芎白芍藥生地黃酒洗黃柏 鹽水炒貝母樗根白皮酒炒各一錢乾薑炒

東醫寶鑑卷之三

白

黑甘草各五分右剉作一貼薑三片水煎服

酒煮當歸丸

治白帶青肌肉消瘦此上下如在水雪中

氣俱虛也當歸一兩良薑附子炮各七錢苗香五錢右剉以好酒一盞半同煮至酒盡焙乾乃入炒

黃益全蝎各三錢柴胡二錢炙甘草川練子丁香木香升麻各一錢玄胡索四錢右同為細末酒麩醋湯和九梧子大空心淡

固真丸

治白帶久不止臍腹冷痛乾薑四兩龍骨當歸各二兩柴胡白石脂各一兩黃柏白芍藥各五錢右為末麩糊和九梧子大

桂附湯

治白帶腥臭多悲不樂大寒之證附子炮三錢內桂一錢黃柏知母各五分右剉作一貼

芩朮樗皮丸

治孕婦白帶黃芩白朮各三錢樗皮白朮各二錢半白芷黃連

琥珀末砂丸

治室女經水初下一時驚悸或感風冷

吐下療白帶

婦人白帶如水濕下多穢服

一方

珠甚遂至臍腹更增冷痛此為敗膿血所致須

五色帶下

如絳黃崩者類如瀉赤崩者形

水不固

源乃以行三帶如也夫水自高趨下宜先絕其

水不固

源乃以行三帶如也夫水自高趨下宜先絕其

水不固

源乃以行三帶如也夫水自高趨下宜先絕其

水不固

源乃以行三帶如也夫水自高趨下宜先絕其

水不固

源乃以行三帶如也夫水自高趨下宜先絕其

水不固

源乃以行三帶如也夫水自高趨下宜先絕其

水不固

源乃以行三帶如也夫水自高趨下宜先絕其

水不固

源乃以行三帶如也夫水自高趨下宜先絕其

水不固

源乃以行三帶如也夫水自高趨下宜先絕其

水不固

源乃以行三帶如也夫水自高趨下宜先絕其

水不固

源乃以行三帶如也夫水自高趨下宜先絕其

水不固

源乃以行三帶如也夫水自高趨下宜先絕其

水不固

源乃以行三帶如也夫水自高趨下宜先絕其

水不固

源乃以行三帶如也夫水自高趨下宜先絕其

水不固

源乃以行三帶如也夫水自高趨下宜先絕其

水不固

源乃以行三帶如也夫水自高趨下宜先絕其

崩者形如血也。紅如紅，黑如黑，黃如黃，白如白，青如青。此五臟之傷也。如血虛則面色萎黃，血熱則面色紅赤，血寒則面色青白，血瘀則面色紫黑。此五臟之病也。如血虛則面色萎黃，血熱則面色紅赤，血寒則面色青白，血瘀則面色紫黑。此五臟之病也。

溫清飲 治寒熱往來，五臟虛弱，氣血兩虧，精神不振，飲食不進，大便燥結，小便赤澀。此藥能清熱解毒，溫中散寒，補氣養血，健脾開胃。凡患此症者，服之立見奇效。

地榆散 治五臟虛弱，氣血兩虧，精神不振，飲食不進，大便燥結，小便赤澀。此藥能清熱解毒，溫中散寒，補氣養血，健脾開胃。凡患此症者，服之立見奇效。

香附散 治五臟虛弱，氣血兩虧，精神不振，飲食不進，大便燥結，小便赤澀。此藥能清熱解毒，溫中散寒，補氣養血，健脾開胃。凡患此症者，服之立見奇效。

寒入血室 治五臟虛弱，氣血兩虧，精神不振，飲食不進，大便燥結，小便赤澀。此藥能清熱解毒，溫中散寒，補氣養血，健脾開胃。凡患此症者，服之立見奇效。

桂枝桃仁湯 治五臟虛弱，氣血兩虧，精神不振，飲食不進，大便燥結，小便赤澀。此藥能清熱解毒，溫中散寒，補氣養血，健脾開胃。凡患此症者，服之立見奇效。

生薑三片 治五臟虛弱，氣血兩虧，精神不振，飲食不進，大便燥結，小便赤澀。此藥能清熱解毒，溫中散寒，補氣養血，健脾開胃。凡患此症者，服之立見奇效。

服法 每日服三次，每次服一錢，開水送下。

熱入血室 治五臟虛弱，氣血兩虧，精神不振，飲食不進，大便燥結，小便赤澀。此藥能清熱解毒，溫中散寒，補氣養血，健脾開胃。凡患此症者，服之立見奇效。

破瘀湯 治五臟虛弱，氣血兩虧，精神不振，飲食不進，大便燥結，小便赤澀。此藥能清熱解毒，溫中散寒，補氣養血，健脾開胃。凡患此症者，服之立見奇效。

柴胡破瘀湯 治五臟虛弱，氣血兩虧，精神不振，飲食不進，大便燥結，小便赤澀。此藥能清熱解毒，溫中散寒，補氣養血，健脾開胃。凡患此症者，服之立見奇效。

五靈脂 治五臟虛弱，氣血兩虧，精神不振，飲食不進，大便燥結，小便赤澀。此藥能清熱解毒，溫中散寒，補氣養血，健脾開胃。凡患此症者，服之立見奇效。

調經湯 治五臟虛弱，氣血兩虧，精神不振，飲食不進，大便燥結，小便赤澀。此藥能清熱解毒，溫中散寒，補氣養血，健脾開胃。凡患此症者，服之立見奇效。

分石 治五臟虛弱，氣血兩虧，精神不振，飲食不進，大便燥結，小便赤澀。此藥能清熱解毒，溫中散寒，補氣養血，健脾開胃。凡患此症者，服之立見奇效。

經斷復行 治五臟虛弱，氣血兩虧，精神不振，飲食不進，大便燥結，小便赤澀。此藥能清熱解毒，溫中散寒，補氣養血，健脾開胃。凡患此症者，服之立見奇效。

物湯 治五臟虛弱，氣血兩虧，精神不振，飲食不進，大便燥結，小便赤澀。此藥能清熱解毒，溫中散寒，補氣養血，健脾開胃。凡患此症者，服之立見奇效。

心丸 治五臟虛弱，氣血兩虧，精神不振，飲食不進，大便燥結，小便赤澀。此藥能清熱解毒，溫中散寒，補氣養血，健脾開胃。凡患此症者，服之立見奇效。

次為末 治五臟虛弱，氣血兩虧，精神不振，飲食不進，大便燥結，小便赤澀。此藥能清熱解毒，溫中散寒，補氣養血，健脾開胃。凡患此症者，服之立見奇效。

空溫酒送下 治五臟虛弱，氣血兩虧，精神不振，飲食不進，大便燥結，小便赤澀。此藥能清熱解毒，溫中散寒，補氣養血，健脾開胃。凡患此症者，服之立見奇效。

服法 每日服三次，每次服一錢，開水送下。

子苓丸 治同上條黃芩四兩醋浸透紙裹煨七次

和九子大空

當歸散 治婦人天癸已過期經脈不勻或三四月不

謂女子七數盡而經不依時者血有餘也不可止

之但令得依時不腰痛為善當歸川芎芍藥炒

加味四物湯 治經斷後多年忽然再行遂成崩漏腹

空條心酒調下各一兩白朮五錢右為末每服二錢

單方 凡四種

伏龍肝 藥即竈心土也王婦人崩中帶下為止血之聖

末一兩伏龍肝半兩同為末

百草霜 治血崩○百草霜末二錢狗膽汁

芒硝朴硝 治赤白帶下花開時採擣為

乾地黄 治赤白帶下花開時採擣為

益母草 治赤白帶下花開時採擣為

蒲黃 治赤白帶下花開時採擣為

當歸 治赤白帶下花開時採擣為

黃芩 治赤白帶下花開時採擣為

白芷 治赤白帶下花開時採擣為

下為末空

東醫圖書集成

卷二

酸漿草

治赤白帶下陰乾為

地榆

主帶下十二病一曰多赤二曰多白三曰月水

合陰陽患痛八日小腹痛九日五子門閉十日

宮冷十一煎服未與鬼交十二白帶骨立者

芎藭

治崩漏煎服至一盞去滓下生地黃汁一盞再煎

二三沸分

艾葉

主崩漏及帶下煎服之。血崩熟艾葉子

大薊小薊

血主崩漏及赤白帶三兩酒煮服

牡丹皮

主月經不通煎

三稜

通經破血煎服並佳

玄胡索

主月經不調崩中淋露

大黃

成痼煎服九服並佳

桑木耳

或燒為末酒服二錢。槐木耳亦同煎服

蕎麥麵

治赤白帶下三錢。以雞子清和

樗根白皮

治崩漏及赤白帶或為末煎服

橡實殼

燒為末以加白芷乾薑炮服

棕櫚皮

治崩漏及赤白帶或為末煎服

牡蠣

治崩漏及赤白帶或為末煎服

蟹甲

治崩漏及赤白帶或為末煎服

蚕退紙

主崩漏及赤白帶或為末煎服

烏賊魚骨 治血枯又通月經服者佳

鰻鱺魚 療婦人帶下百病作

牡鼠屎 治室女一月水不通燒反為末

蜜蟲 主室女月水不通逐瘀血散積血破血閉

水蛭 再治三炒為末或末須切同石灰

五靈脂 半行經血未或末須切同石灰

荆芥穗 治崩漏不止燒存性為

蜀葵花 赤花治赤帶白帶為末溫酒下

水芹 療崩漏帶下作羹

鹿角膠 下二錢或九服或煮服良

鹿茸 治崩漏赤白帶下鹿角燒灰服亦佳

雀肉 治血崩帶下或燒

牛角 止血崩下錢或作九服

黃狗頭骨 主崩漏及赤白帶下

鍼灸法 月經不調取中極三陰交腎俞合谷四滿三

間赤白帶帶脈灸之即去

鬼附身云灸着我即去

花穴治帶下如神

白帶取曲骨承陰中極

豐隆石門天樞

中脘氣海

東醫寶鑑內景篇三

三

三

蟲

三尸蟲

中黃經曰一者上居腦中二者中居膈中三者下居腹胃名曰三尸蟲
進道喜人退志上曰乃元神所居之宮惟人不能
開此關被尸虫居之故生而死輪迴無有了期若能
握元神而萬竅齊開大關通而百骸盡通則天真降
靈不神也議神所

去三尸蟲元

生地黃三斗東向竈煮火煎三沸納黃丹
三兩復移一尺內瓜子汁三升復煮一尺納黃丹
未三兩微火煎勿令焦九如梧子大空心下九

又方

生漆二升半以微火合煎令可丸九如梧子大
下五升十日百病皆愈面有光澤皆
三兩微火煎勿令焦九如梧子大空心下九
未三兩微火煎勿令焦九如梧子大空心下九

九蟲

諸蟲皆因飲食不節或過食腥膾生冷以致積
成熱濕熱蒸痰凝結隨五行之氣變化而為
諸般奇之長形其有九口一尺許貫心即殺
為諸蟲之長形其有九口一尺許貫心即殺
亦能殺肺虫其吐涎如蠶令入心煩滿
蝦蟆令人嘔吐涎如蠶令入心煩滿
椒等物七日弱肉又名膈虫如泥炭生米茶盞如
八日赤虫狀如生肉令膈虫如泥炭生米茶盞如
刺形至細微居腸胃貫眾則為痔
貫眾丸 去三錢半殺伏尸虫狼牙殺胃虫白虫
虫各一兩殺尸虫各七錢半殺胃虫白虫

貫眾丸

虫各一兩殺尸虫各七錢半殺胃虫白虫
虫各一兩殺尸虫各七錢半殺胃虫白虫
虫各一兩殺尸虫各七錢半殺胃虫白虫
虫各一兩殺尸虫各七錢半殺胃虫白虫
虫各一兩殺尸虫各七錢半殺胃虫白虫
虫各一兩殺尸虫各七錢半殺胃虫白虫
虫各一兩殺尸虫各七錢半殺胃虫白虫
虫各一兩殺尸虫各七錢半殺胃虫白虫
虫各一兩殺尸虫各七錢半殺胃虫白虫
虫各一兩殺尸虫各七錢半殺胃虫白虫

五臟蟲

腎虫如方截絲縷肝虫如爛杏肺虫如蚕皆能
至二下五日三九服後漸減而心下
汲水十日五日三九服後漸減而心下
虫各一兩殺尸虫各七錢半殺胃虫白虫

殺入惟肺血為急肺居難治也
疾各血聲嘶藥所不到為難治也
散助

濕熱生蟲

生蟲濕熱鬱積則生蟲俗驗禾苗兩日濕熱
或此說明夫入患或啖菟驚中腕氣弱濕熱少運故
酒或炎食牛羊或啖菟驚中腕氣弱濕熱少運故

脉法

關上脉微浮積熱在胃中嘔吐而滑者寸白
寸白脉沉實者生虛大者死
諸虫脉沉實者生虛大者死

蟲外候

者甚也
者甚也
者甚也

諸物變蟲

或吐清水夢中齒面色青黃飲食雖多不生肌
膏條血絲如雙爪明爪路者便有虫也
痛之證時作時止也
一痛之證時作時止也
也
諸物變蟲
諸物變蟲
諸物變蟲

無論其蛔痛專製其
一湯呢胡麻末七和一
沸隨量服之則蛔皆
和水而下神效

蛔厥吐蟲

時又煩此為厥寒食臭入其腹故煩吐蛔者嘔吐復吐
嘔又煩此為厥寒食臭入其腹故煩吐蛔者嘔吐復吐

蕪美散

一治錢右為末溫水調服小兒乾漆炒煙盡

烏梅丸

右為末醋浸烏梅子取肉和藥末人參黃連七錢半當

今右為末醋浸烏梅子取肉和藥末人參黃連七錢半當

錢各五錢服小兒乾漆炒煙盡

錢各五錢服小兒乾漆炒煙盡

萬應丸

煎末為衣又用木香夫為衣五更時以砂糖水吞

雄砂丸

乾善殺白蠶貫眾石榴皮各五錢鶴虱蕪美

九下三

九下三

成也... 腹中... 令腹... 愈病... 得愈... 差節... 通防... 丹防... 雄砂丸... 萬應丸... 煎末... 九下三

化蟲丸

苦治心腹各痛
二梧子點大根各
三點大根各痛
化蟲丸治心腹各痛
二梧子點大根各痛

化蟲散

治心腹各痛
化蟲散治心腹各痛
一宿分作兩服

靈礬散

治小兒疳積
靈礬散治小兒疳積
至參肉上至微火

安蟲散

治小兒疳積
安蟲散治小兒疳積
追蟲取積散

溫胃安蟲

治小兒疳積
溫胃安蟲治小兒疳積
為未以蜜丸

酒蟲心痛

治小兒疳積
酒蟲心痛治小兒疳積
能復後飲至前

寸白蟲

治小兒疳積
寸白蟲治小兒疳積
口涌之乃鼻皆全

碧金散

治小兒疳積
碧金散治小兒疳積
小兒半錢空

一方

治小兒疳積
一方治小兒疳積
漫服此藥

二漫

治小兒疳積
二漫治小兒疳積
條服此藥

二漫

治小兒疳積
二漫治小兒疳積
條服此藥

又方 下白皮一虫當晚勿食飯五更空一錢先取東引石

取內一頓服細嚼汁去肉如

應聲蟲 昔人每言此病喉中有物作聲相應名曰應聲至雷

九則無聲遂服數枚而愈

即愈

狐惑蟲 寒見傷

消渴有蟲 渴見消

痔瘻有蟲 陰見後

諸瘡有蟲 瘡見諸

齒痛有蟲 齒見牙

勞瘵蟲 勞瘵亦名傳尸病 人死後復下與前一人相似故曰

至滅門是也 啮食之則形如蠅或似鼠或如蠍或如蜈蚣或如蜘蛛或如蠹蟲或如蠹魚或如蠹鼠或如蠹蜂或如蠹蟻或如蠹蛾或如蠹蝶或如蠹蠅或如蠹蜂或如蠹蟻或如蠹蛾或如蠹蝶或如蠹蠅

有馬尾或似蠅或似鼠或似蜈蚣或似蜘蛛或似蠹蟲或似蠹魚或似蠹鼠或似蠹蜂或似蠹蟻或似蠹蛾或似蠹蝶或似蠹蠅

狀如蠅或似鼠或似蜈蚣或似蜘蛛或似蠹蟲或似蠹魚或似蠹鼠或似蠹蜂或似蠹蟻或似蠹蛾或似蠹蝶或似蠹蠅

損其熱毒積之因多物有少至年時人歲未定人形如鬼傷氣

驗瘵法 勞瘵問疾是衣以器用中腹皆能乘虛而入染瘵之門惡氣

宜服之 乙明非尸有也 烟燒安咳香不令烟出病尸人也

勞瘵病證 輕者六證間作重者六咯血痰遺精泄瀉於上也

東晉書卷之三

三十一

火

五仙丸 治諸虫如神大黃四兩皂角雷丸苦練根各

蓮心散 治勞瘵當歸黃芪甘草黨甲醋灸前胡柴胡

太乙明月丹 治尸勞瘵兔屎二兩天靈蓋酥灸驚

紫金錠子 治尸勞瘵一錠服之一時吐下小虫十餘條後

天靈蓋散 治下疳疔毒五箇阿魏甘遂麝香安息香各

五枝散 取下傳尸勞虫有足正類蜘蛛下物

服蘇合香元半月如常此藥廣施瘵病無人不驗方
狀一教人下死虫皆愈各服一錠一名萬病解毒丹
錢朱砂一錢右為末以好酒一升大黃末半兩熬膏和
十錢五寸桑白皮二錢甘草挑枝別以薤白葱白各
磁器內文武火煎至一升分作三服每取一升引於
前藥末白梅初服至一升分作三服每取一升引於
欲吐用白梅初服至一升分作三服每取一升引於
黑糞如未連等分末服更須下或惡物黃後水如
用龍骨如未連等分末服更須下或惡物黃後水如
一虫如蜈蚣狀人兩男子俱患白水調服白粥補之
微紫大於衆虫頭有細赤小虫數十服此藥一婦人
如烏梅之狀尸勞虫有足正類蜘蛛下物

苦練根七寸生藍青七葉葱白連根洗七箇切右
以童尿二升半煎取其半去滓入朱砂雄黃雷丸
阿魏各一錢半煎至末蓋攪清末一錢麝香二分
調和分作二服或吐或下初旬惡積如出大
朝再服或焚之收磁瓶燒埋深處
取人衣焚之入磁瓶燒埋深處
病服之入磁瓶燒埋深處

神授散

神授散 治勞瘵 補氣 固元 愈後 聖藥 亦驗 服之
九不 能 禁 即 以 酒 糊 和 九 子 大 空 心 湯 調 下 如 暈
問 不 能 禁 即 以 酒 糊 和 九 子 大 空 心 湯 調 下 如 暈
云 勞 氣 已 入 一 截 令 急 服 二 斤 其 後 人 當 去 疾 遇 一 異 人
幾 盡 大 便 出 一 截 令 急 服 二 斤 其 後 人 當 去 疾 遇 一 異 人

瓊玉膏

瓊玉膏 治勞瘵 補氣 固元 愈後 聖藥 亦驗 服之
一 治 勞 瘵 補 氣 固 元 愈 後 聖 藥 亦 驗 服 之
中 黃 白 各 二 錢 半 草 龍 膽 廿 草 各 二 錢 犀 角 蓬 朮 芒

紫河車丸

紫河車丸 治勞瘵 補氣 固元 愈後 聖藥 亦驗 服之
平 復 紫 河 車 焙 乾 一 皆 具 愈 其 醋 五 錢 苦
黃 連 大 黃 苦 參 黃 柏 知 母 貝 母 鱉 甲 醋 五 錢 苦

確各一錢半辰砂一錢二分
辰砂為衣溫酒下二九飛石末蜜丸梧子大
後服

凝神飲子

凝神飲子 治勞瘵 補氣 固元 愈後 聖藥 亦驗 服之
治 勞 瘵 補 氣 固 元 愈 後 聖 藥 亦 驗 服 之
味 子 熟 地 黃 蓮 肉 麥 冬 苦 苧 黃 芪 白 朮 半 夏 歸 身 白

辨瘵蟲形色

辨瘵蟲形色 取府後先看其色白次知輕重蓋其先食
色 黃 赤 次 食 精 髓 故 其 色 白 次 知 輕 重 蓋 其 先 食
色 黃 赤 次 食 精 髓 故 其 色 白 次 知 輕 重 蓋 其 先 食

此疾已極可黃赤二色可六日服補藥十中可活一紫黑
一云頭赤食肉其病可治虫頭白食人髓其
病難治不可療也萬不一差
難治肚下白者萬不一差
入腎藏不
可治

諸蟲畏忌藥

凡蟲病忌用甘草蓋重聞甘則起開酸則
治蛔不可用甘草甜物蓋蛔得甘則動於上得酸則
則靜見苦則安得辛則伏於下細聞酸
則靜見苦則安得辛則伏於下細聞酸
類酸謂醋烏梅石榴之類苦謂熊膽猪膽黃柏之苦
參之類薑之類也

單方

黃精 凡四種 下服三尸好五或末服或九服上尸好寶貨百
黃精 日下服三尸好五或末服或九服上尸好寶貨百

天門冬

胡粉

石硫黃

天門冬 殺三尸服並佳伏尸
胡粉 殺三尸服並佳伏尸
石硫黃 殺腹良方本藥門

黑鉛灰

白蠟塵

石菖蒲

薏苡根

苦參

蕪荑

艾汁

青黛

藍青汁

黑鉛灰 治有積自吐蟲者取白鉛炒成灰同揗柳末先
白蠟塵 殺子炒白蠟塵可入丸散藥中用之
石菖蒲 殺腹心服並佳煎服
薏苡根 下三蟲之又治蛔蟲心痛取根煮汁
苦參 殺惡蟲之
蕪荑 和麩炒黃色為末能殺諸蟲取二錢服
艾汁 殺心下蟲升空
青黛 殺惡蟲者作末和水服
藍青汁 殺諸蟲皆化為水飲一升良枯白礬安急香

研降真香末各半錢麝香一分

貫衆

殺三蟲及寸白蟲之良藥

狼牙

殺九腹內一切蟲心末飲下

使君子

殺去蟲皮小兒蛔蟲尤良取七箇火

篇蓄

殺三蟲及心蟲一升蟲即下

鶴虱

殺五藏蟲取為末藥此為最要又主

生地黄

治蟲心痛取末二錢空溫醋調下

槐木耳

和治水服若不止飲熱水一升

川椒

殺瘵虫及諸虫煎服皆佳

乾漆

子殺三虫及傳尸勞虫碎炒令烟盡

檳榔

殺三虫伏尸及寸白諸虫赤色

樞實

去三虫又治寸白虫去常合

苦練根

殺諸虫及蛔虫下錢白皮

雷丸

殺三虫及蛔虫即下

糖

二錢調水煎服即下

之

細切濃煎汁一盞徐飲之

細

切濃煎汁一盞徐飲之

細

切濃煎汁一盞徐飲之

細

切濃煎汁一盞徐飲之

細

切濃煎汁一盞徐飲之

細

切濃煎汁一盞徐飲之

細

切濃煎汁一盞徐飲之

細

切濃煎汁一盞徐飲之

細

切濃煎汁一盞徐飲之

細

切濃煎汁一盞徐飲之

細

切濃煎汁一盞徐飲之

鰻鱺魚

殺傳尸勞瘵虫又殺諸虫及病瘵人亦良
味煮熟常食之或曝乾炙之令香常食亦良
取○昔有女子病瘵家人取置棺中流之於江漁人之妻

白頸蚯蚓

去三虫伏尸殺長虫或作汁服乾
熬作末和米飲服或作汁服乾

金線蛙

殺尸瘵虫及蛔虫
或燒尸瘵虫及蛔虫服之

石榴東引根

療蛔虫及寸心服諸虫盡下
濃煎空虫寸心服諸虫盡下

櫻桃東行根

療蛔虫及寸心服諸虫盡下
濃煎空虫寸心服諸虫盡下

桃葉

治三虫除尸虫搗葉
取汁一升飲之

脂麻油

殺一切虫攪勻服之
芒硝一切虫攪勻服之

馬齒莧

殺諸虫及寸虫生搗絞汁服或
煮熟和鹽醋空腹食之

野鴨

殺腹中一切虫消食
煮熟食肉飲汁良

熊膽

殺豆許温水和服
大殺豆許温水和服

猫肝

殺五更空猫心温酒調服
月殺首五更空猫心温酒調服

啄木鳥

殺肉四兩細切拌勻喂禽
取禽以破泥固濟火一尺許經一晝夜取出

童子尿

治勞瘵取飲之極效
生飲勞瘵取飲之極效

獺肝

治尸勞瘵沉頓羸疾
陰乾為末温水調一錢日三服

獺瓜

治肺葉內蝕肺系故咯血
最難治獺瓜為末温酒調下神效

本草綱目卷之三

卷之三

鍼灸法

骨蒸傳尸勞瘵宜早灸
 無及矣。○瘵虫居肺間
 此所謂膏之上膏之丁針
 灸膏肓肺膈四花穴為佳
 二更六神皆聚之時解去
 微陷處謂之腰眼直身平
 合面而卧每灼小艾炷先
 即安名曰遇袖灸。○炷
 尤妙其虫後大便出即灸
 育三里○勞瘵骨蒸或板齒
 二七壯又膏肓肺膈四花
 發百中○傳尸瘵涌泉鐵
 治無血必危豐隆治痰針
 氣喘鐵入三分
 補二呼也吐

東醫寶鑑內景篇卷之三

