

金屬樹脂結合劑之臨床應用

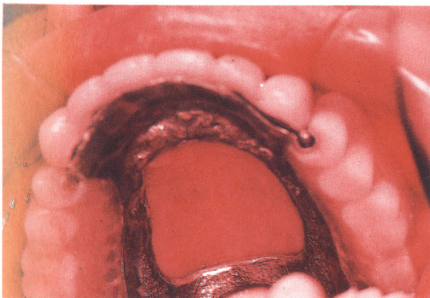
梁廣庫

膺復臨床上常有需要，將患者原有之金屬架活動義齒修改加添牙齒，作為臨時義齒之用，或因病人不願重製義齒，拔牙後在原有義齒金屬架上加添樹脂牙齒，如何增加樹脂材與金屬面之結合強度，使能承壓耐久為門診常面對之難題，本文介紹金屬——樹脂結合劑（Metal-Resin Bonding agent；Cover-UP, Parkell Co.）可有效改善上述狀況。

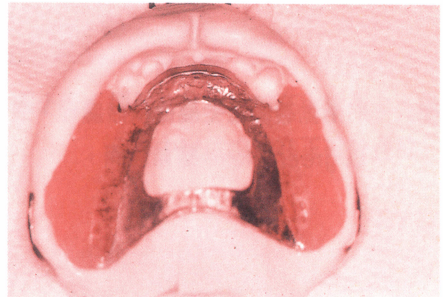
病例一：活動義齒改變為全口義齒



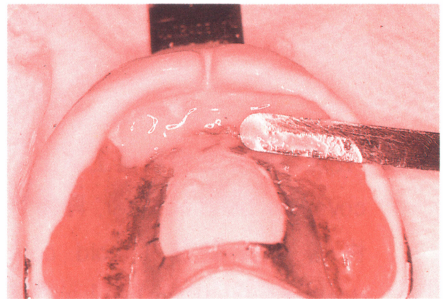
圖一：患者上顎前牙六顆均嚴重牙周病變鬆動，診斷應拔除。



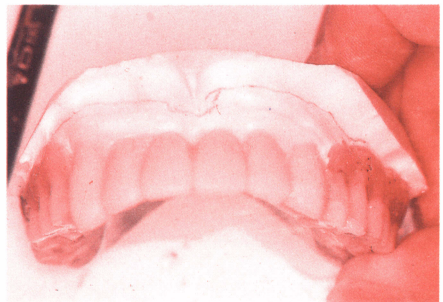
圖二：患者原戴之活動義齒。



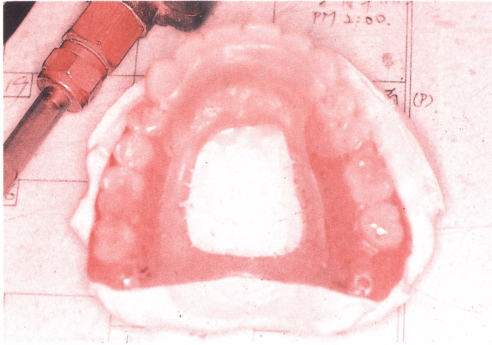
圖三：以 Alginate 印取上顎模型，連同義齒取下。



圖四：在前大顎前牙區灌入快乾牙本色樹脂（cold cure tooth-color resin）後，再灌注石膏模型。



圖五：石膏模取出後，前牙區呈現樹脂牙齒。



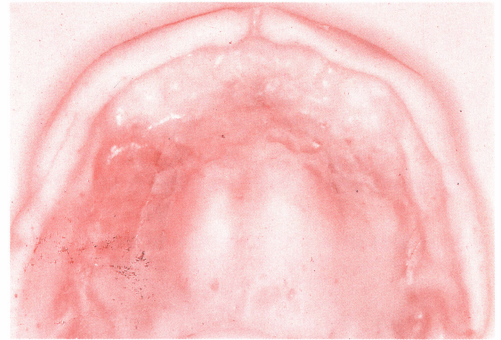
圖六：將活動義齒之金屬面噴砂處理，或以 green stone 磨新表面。



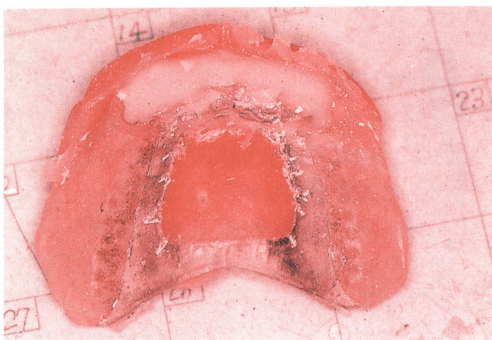
圖九：病人牙齒拔除後。



圖七：在洗淨吹乾之金屬面上塗上 (cover-up bonding liner, 再調拌快乾基底樹脂 (cold cure denture base resin) 加上，補足上顎區在全顎覆蓋 (Full palatal cover))。



圖十：以組織調理材 (Tissue conditioner) 在口內墊底 (Reline)。



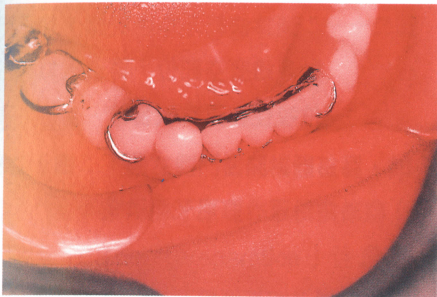
圖八：待樹脂硬化後，從石膏模上拆除，取下改變之全口義齒。



圖十一：改變之全口義齒裝戴口內作臨時義齒使用。

病例二：活動義齒舌側板 (lingual plate) 間隙之封密

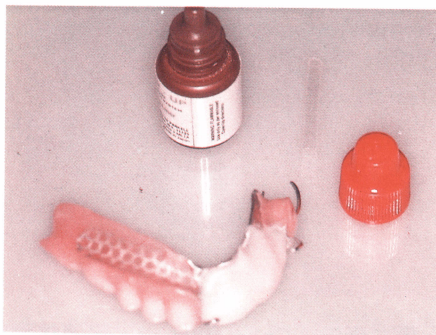
活動義齒舌側板常因技工室製作不良，或因牙周病導致牙齒移位，造成舌側板與牙齒間存有間隙，引起食物嵌塞，牙周紅腫不適，在不便重製義齒之情況下，可使用結合劑及樹脂封閉此一間隙，改善嵌塞情況。



圖十二：舌側板與門齒間存在間隙。



圖十三：舌側板內面噴砂處理，清洗吹乾。



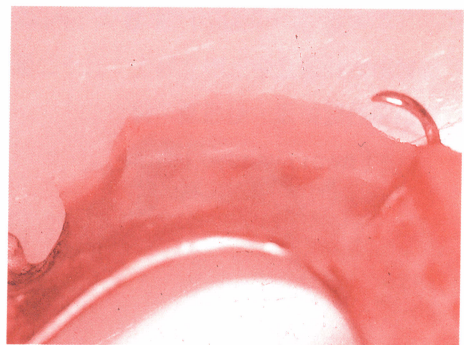
圖十四：塗上結合劑 (cover-up Bonding liner)



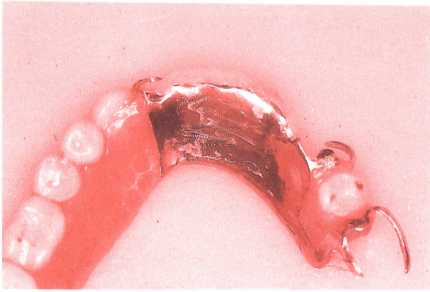
圖十五：調拌快乾樹脂加在舌側板上，戴入口中定位咬住在正確咬合位。



圖十六：戴在口內情形。



圖十七：取出磨修去除多餘樹脂。

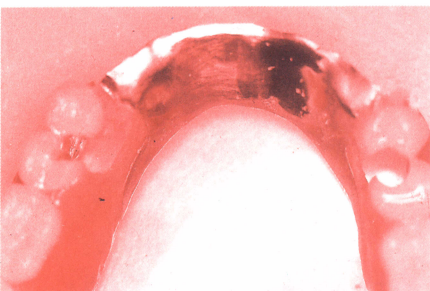


圖十八：打磨完成之活動義齒，樹脂與金屬結合良好。

病例三：Ceka attachment female 與活動義齒之連接。



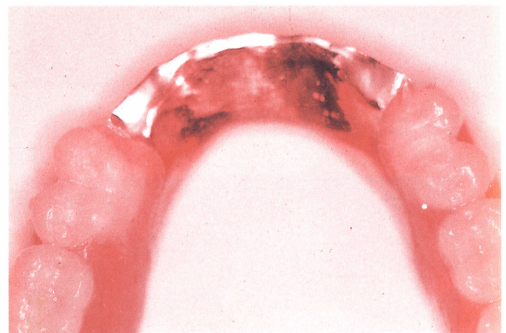
圖十九：下顎前牙犬齒兩側新製活動義齒與原有 Ceka attachment (694 Resilient female ring) 之連接，male 已亦放入 female ring 上。



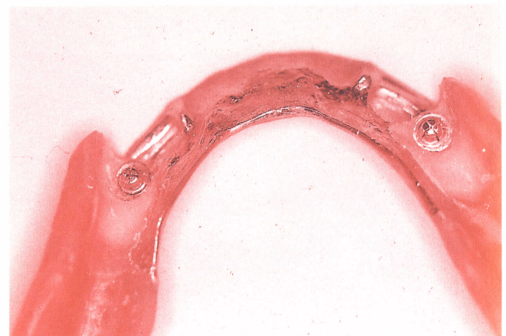
圖二十：義齒相對 female 部位磨空，不與 female 接觸，female Ring 下方空隙以 Utility wax block-out 後在金屬部塗上結合劑。



圖二十一：調拌快乾牙本色樹脂，加入活動義齒磨空部位，再戴入口內定位咬住在正確咬合位。

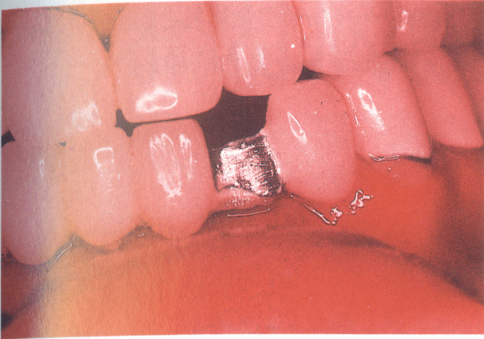


圖二十二：在口內待樹脂完全硬化後，取下義齒修形，雕出咬合面牙齒形態，打磨完成

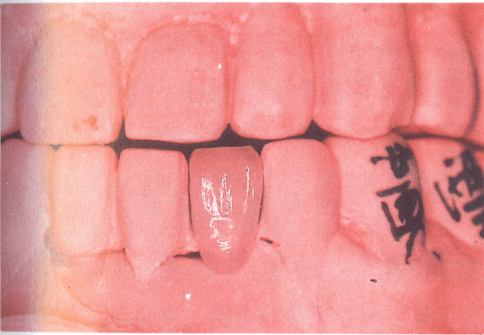


圖二十三：Ceka male ring 已連接固定在活動義齒上。

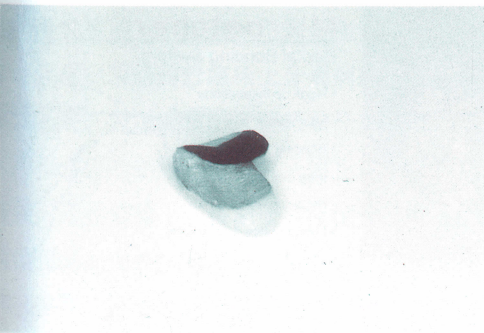
病例四：瓷牙橋體（Pontic）破裂之修復黏著。



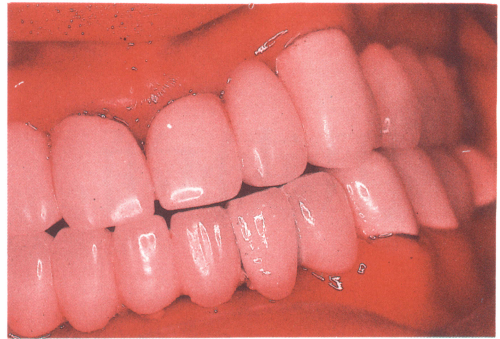
圖二十四：下顎左側門齒部橋體破裂，如常規磨牙原理作取模前修磨（Tooth preparation）注意唇面與舌面儘量平衡，以增加固位性。



圖二十五：常規製作瓷牙套。



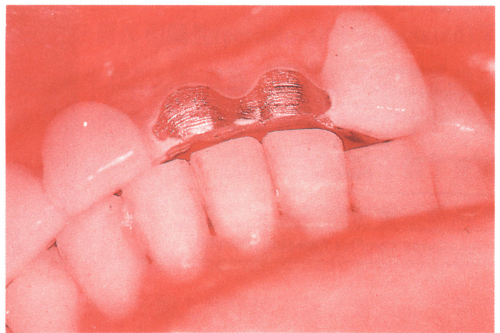
圖二十六：舌側面觀。



圖二十七：新製牙套及口內橋體（pontic）之金屬面，均清潔，吹乾後，塗上 Cover-up bonding liner, 再以粘著牙橋 Coadhesive bridge）用之樹脂粘著劑固定。



圖二十八：上顎左側正中及側門齒橋體破裂，修形後，取模製作覆蓋瓷牙套（overlay crown）



圖二十九：修磨時注意舌側磨出足夠之金屬厚度



圖三十：同樣以 Cover-up bonding liner 及 adhesive resin cement 粘合。

本文介紹之金屬——樹脂結合劑，可廣泛用於修復臨床之各種狀況，例如粘著牙橋橋翼之電解酸蝕，可用本結合劑加強或代替，或活動義齒拔牙後加牙與金屬板之加強等，Cover-up bonding liner 為 Parkell co.

簡歷／國防醫學院牙醫學士

陽明醫學院副教授

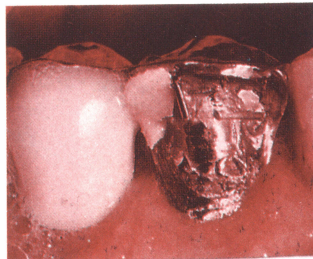
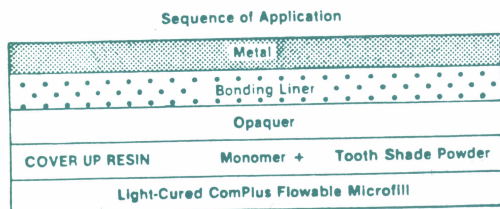
美國喬治城大學義齒修復研究所碩士

紐約顏面復形專科證書

cover up 磁牙修補用樹脂

+ 口內氧化鋁噴砂機

1. 首先使用牙鑽針 (diamond bur) 整修要修補之磁牙，使暴露之金屬表面粗糙，並噴上 50μ 之氧化鋁並沖洗吹乾。
2. 使用 No.1 bonding liner 塗於要修補之磁牙金屬表面。(使用完後，瓶蓋須馬上蓋好，以免乾掉)。
3. 三分鐘後再塗上 Opaquer (NO.2粉和水調合)。
4. 再塗上樹脂 (NO.3, NO.4粉和水調合) 或用鹵素光材料皆可。
5. 再塗上 "C" (complus) 用鹵素光照 20秒則形成一光亮表面。
6. 不用時請冷藏。



Microetcher models erc-er
Dental Bonding System

- Hook up instructions
- Microetcher use
- Bonding techniques
- Intra oral use
- Proply use
- Maintenance Instructions



東昇牙科材料行有限公司 TEL: (02) 541-8198