

# 牙科

# 校友會

## 啓程

不辭辛勞與萬難，牙科校友在呂明山學長的召集下，終於在民國六十八年元月二十一日下午二時，於福君大飯店召開「北醫牙醫系畢業校友聯誼會」，為牙科校友會拉開了序幕。

這次會議尚有盧鴻申、陳明繁、黃重吉、王國陽、林建德、林久思、闕旭東、黃武勳、王宏仁、李祖德、林進元、奚台陽、賴文福、石公燦、宋良根、賴累昌、賴世禎、黃麗珠、陳玉女、吳雅美等二十位學長，此次會議首在有意重敘手足之情的畢業校友之間成立一個「台北醫學院牙科校友會」，以聯絡校友之福利，並協助母校發展；經緯大綱既已確立，進而進行細部作業，以出席之每一屆代表為聯絡人，負責聯絡各屆同學，選出下次「校友會籌備會」的代表，規定每屆至少十人中選出一人，不足十人者推選二人，最好北、中、南部各有代表，各醫院、教學機構中亦能有代表參加，以呂明山、王宏仁二位學長處為聯絡中心，聯絡人須於二月底將各屆代表名單寄至以上二處之一。

經過一年的奔跑與連繫，各屆代表們於民國六十九年三月九日下午二時群集於福君大飯店十樓，在主席王敦正學長之領導下成立「校友會籌備

會」，會中並定於北醫廿週年院慶（即三月廿三日）舉行校友會成立大會。

## 校友會成立大會

是日下午二點假圖書館三樓牙科實驗室隆重舉行。當天到場的計有校董事長、校長、各科主任、歷屆校友及在校同學約二百餘人，大會由校友籌備會會長王敦正學長主持，會中通過校友會規章及規定年費為新台幣五百元整，並就將來應發展的重點工作展開熱烈的討論，隨後選出第一屆校友會幹部計理事拾壹名：王敦正、呂明山、王宏仁、吳錦城、甘介民、楊文良、王國陽、林宏雅、石公燦、奚台陽、李嘉明等；監事伍名：王愛熙、莊堪全、楊震中、黃重吉、盧鴻申等；候補理事肆名：高資彬、陳明繁、徐振東、王瑞榮；候補監事叁名

：張齊家、吳永仁、楊恭熙等。

四月二十七日，第一次監事聯席會於福君大飯店召開，會中正式推舉王敦正校友為校友會第一任會長，並於即日起開始視事，為了方便校友會推動會務起見，就工作性質區分為幾個小組，各組負責人分別為文書組——奚台陽。刊物組——甘介民。學術組——林宏雅、林崇民。聯絡組——陳志祥。就業輔導組——王宏仁。總務組——錦城、張齊家。康樂組——石公燦。

## 關心母校

校友會除了孜孜於會內事務之維



成立大會中的王敦正會長(右)與王宏仁理事。

由第五屆校友王國陽當選為理事長，其名單如下一理事長：王國陽，理事：王國陽、賴文福、王安仁、呂明山、林崇明、林建德，候補理事：奚台陽、吳錦城、宋良根，監事：徐振東，候補監事：石公燦。校友會初成立，即有此種表現，使我們更堅信「北醫人」畢竟「不一樣就是不一樣」，在此更竭誠的希望且相信公會內諸位校友能夠善盡職責，改善並促進公會之功能，庶幾不負諸位校友及學弟、妹們之厚望。

之職，學校亦撥出一筆經費購買實驗室所需之儀器與設備，如閉路電視系統之設立，至於那群「發石膏的人」(助教)亦開始受到重視，對於他們所急需之有關研究課題之指導，進修環境之設立等亦將列入師資養成計劃，而逐步推展。

### 團結的力量

以往，各縣市的牙醫師公會理事監事之選舉皆由某校校友囊括大部份席位，北醫充其量只是稀疏的點綴者，發言力量既薄弱，參與之意願自然也就愈來愈消極。然自從校友會成立後，在諸位理事積極的聯絡安排下，校友會不但顯示出健全之組織功能，團隊精神更是發揮得淋漓盡致，僅以台北市牙醫師公會會員第六屆第一次會員大會理監事之選舉為例，本校校友當選理監事者即有十一位之多，並

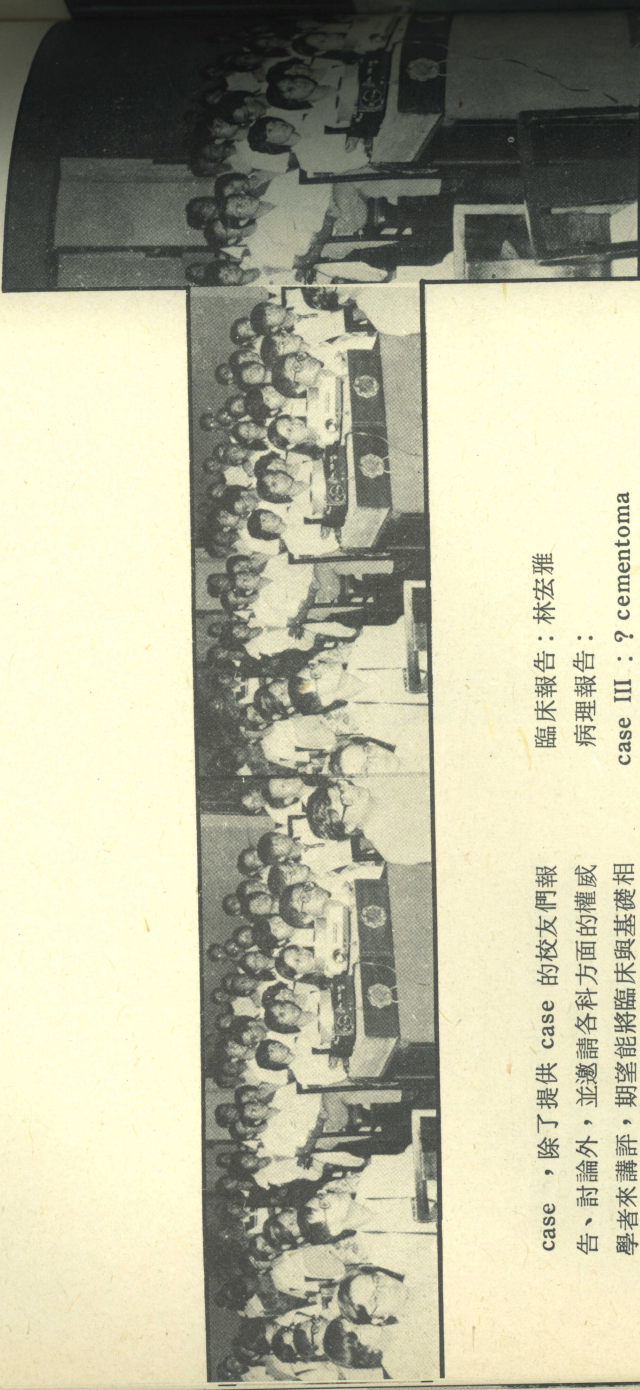
更外，對於在校之學弟、妹們之狀況更是異常關心，由於本系系主任流動性相當大，連帶亦常使授課老師之聘任、見習安排發生問題，有時幾達一個月半月沒老師上課，又因儀器設備之缺乏導致實驗課變成練習排隊禮貌及耐心培養之「修身時間」等種種因素造成牙醫系學生普遍有著對學校不滿之心理及得遇且過之消極態度，當然亦有苦讀出身之人，有鑑於此，校友會曾召開多次會議，且邀請院長、系主任、教務主任等人，就有關系主任人選；師資安排；經費分配等問題展開討論，如此及方經過多次溝通，決定教務林宏雅校友接任牙醫系主任

### 國內的學術研討

更值得一提的是乃是由學術組負責人林宏雅校友所籌備的C P C in dentistry。自從六十八年中華牙醫學會只提出一篇論文以來，校友群裡充溢著一片慨嘆，其後接著在六十八年底國軍軍醫大會上的全國牙醫系評鑑，北醫名列榜尾，至六十九年中華牙醫學會甚至找不到一篇北醫發表的文章，凡此種種莫不令人興起窮途末路之感，為了使北醫牙科不再只是錄取分數領先高醫，中山，為了使北醫能迎頭趕上，林宏雅校友等人抱著「算路藍縷，以啟山林」之精神，希望能藉此激起更多北醫人之迴響。構想中約以一至二個月舉行一次，採取醫科的C P C 一樣的方式，每次提供幾個

### 校

友於會內事務之



case，除了提供 case 的校友們報告、討論外，並邀請各科方面的權威學者來講評，期望能將臨床與基礎相互配合，以收互切互磋之效，歡迎校友、在校上一齊共襄盛舉。並將每次會中所討論的結果整理後，提交校友會刊，發表以分享遠道不方便來參加的校友，同時也為明年的中華牙醫學會儲存北醫能提供提供的文章。林校友並呼籲校友們多提供自己平時臨床上所遇到的疑難雜症或是有趣的 case，以作為探討的題目，其內容並不只侷限於口腔外科及口腔病理方面，只要是牙科領域裡之任何一分子皆可。

民國六十九年十二月七日上午九點三十分，在高資彬、嚴鴻鈞、石公燦醫師及牙五學長們的支援下，校友會學術組第一次牙科病例討論會 (case conference in dentistry) 於 2104 教室揭開序幕，組長林宏雅校友親自披掛上陣，會長王敦正，理事甘介民等校友依次粉墨登場，其內容如下：

case I : ? multilocular cyst

臨床報告：甘介民

病理報告：林宏雅

case II : ? perforated chamber floor in endodontic treatment

臨床報告：林宏雅

病理報告：

case III : ? cementoma

臨床報告：甘介民

病理報告：林宏雅

case IV : ? Fibrous dysplasia

臨床報告：王敦正

病理報告：林宏雅

此次上台之校友雖不多，然係首次舉辦，故有「野人獻曝，拋磚引玉」之意義，希望下次舉辦 C C I D 時有更多的校友參與，提出更多的 case 出來討論。如此 C C I D 之舉辦方有意義，校友間之學術交流方能更加熱絡，北醫人方可再度抬頭挺胸，領袖群倫。

## 海內外學術交流

另外為了能確實瞭解國外地區的校友們動態，也為了能隨時讓國內校友們獲得臨床上的新知，成立了一個歸國校友動態資料庫，舉凡是回國渡假者或是返國服務者，如有國內校友們知道確切消息者可隨時跟學術組林宏雅校友聯繫，以做安排。同時又顧及北、中、南部校友間連絡不易，於各區皆安排有負責人，以利校友動態之掌握及學術之交流。至於國外部份則聘請第九屆林明杰校友為駐日分會會長，負責督有意至日本留學之校友

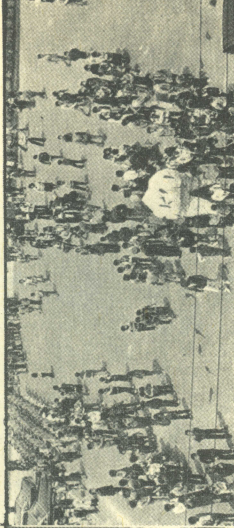
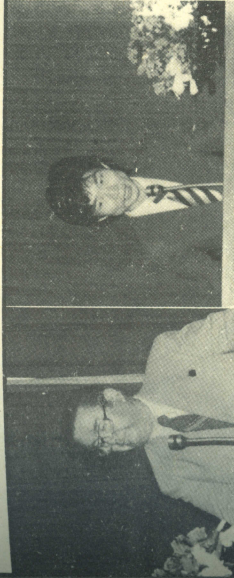
收集資料，指導其如何學校；如何修以及生活上問題之解決；與在日業之校友聯絡等事。美國方面請在聘請，不久後會公布。

自從第七屆校友林崇民負責，主修牙科矯正學及咬合八載論，不但首創我牙科校友取得博士學位服務之記錄，且帶動校友會討論顎咬合學之熱潮。如於七十年六月六日下午一點，在林明杰校友之策下，日本東北大學 associate professor Dr. Hobo 蒞臨本校，於 2104 室舉行特別演講，由林崇民校友翻譯，題目為「Introduction to Gnathology 於此之前，Dr. Hobo 於一九八〇年擔任北醫客座教授（是由林明杰校友王成），且贈送牙科醫系一百餘個其所設計之 articulator，此次，不但為本系來新知，並慨然允再贈二十付 articulator 予本系，以便和 Hobby articulator 一起使用，真可謂牙醫學界之大福音。其次，校友會不但成立了顎咬合學研究會」，且在 UCLAE 本分校 (I D A) 的協助下，舉辦

聯合學術修課科  
上村恭弘主講  
七十年三月底  
四日，利用週  
科診所舉行。

## 第二屆

民國七十  
時，第二屆牙科  
科實驗室舉行  
新錄影帶觀賞  
張文正三位校友  
期會員大會，並  
第一屆財務決議  
計劃表及會員心  
二屆會員大會理  
理監事，其名單  
白明山、林宏雅  
林崇民、王宏仁  
葉台陽、徐振東  
一葉忠孚、莊坤  
、葉齊家。嗣後  
並立案舉行第  
務會，會中首先  
及財務監事，系



或合學研修課程，敦請北醫客座教授  
上村恭弘主講，林崇民校友翻譯，自  
七十年三月底為期一年，每個月三  
四日，利用週末及假日，於林崇民牙  
科診所舉行。

### 第二屆會員大會

民國七十年三月二十二日下午二  
時，第二屆牙科校友會會員大會於牙  
科實驗室舉行，於會員報到後舉行學  
術錄影帶觀賞及由王敦正、林光勳、  
葉文正三位校友作學術演講，隨後召  
開會員大會，通過(一)章程修改案，(二)  
第一屆財務決算表，(三)七十年度工作  
計劃表及會員心聲等案，並根據「第  
二屆會員大會理事選舉規則」改選  
理事，其名單如下：理事十一名—  
呂明山、林安雅、王敦正、王國陽、  
林崇民、王安仁、甘介民、高資彬、  
葉台陽、徐振東、蕭棟銓。監事五名  
—葉忠孚、莊堪全、江啟南、林進元  
、葉齊家。嗣後於五月十七日駕香格  
麗拉餐廳舉行第二屆第一次理事聯  
誼會，會中首先選舉會長，常務理事  
及常務監事，結果如下：會長王敦正

，常務理事王國陽、王宏仁，常務監  
事張齊家。其他各組負責人為：刊物  
組—蕭棟銓，學術組—林宏雅，康樂  
組—奚台陽，總務組—徐振東，文書  
組—王宏仁。隨後討論有關校友會會  
員證之製作，C P C 舉辦方式之檢討  
及北、中、南部校友聯誼活動之事項  
(獎學金之頒發等)

### 結語

回顧校友會成立一年多年之種種  
，由CCIDD之舉辦到OPD陣容之  
加強，師資水準的提高，學術風氣之  
日益濃厚，至校友信心之建立，至各  
地方公會中發言之學足輕重，莫不在  
在顯示出校友會功效之宏大，更遑論  
及二度榮登金榜，獨占鰲頭所帶來的  
衝激與欣慰了。在本文結束之前，筆  
者願引述一段王敦正會長就校友會之  
所作的談話與諸位校友共勉：

「……審度校友會的運作範圍與  
發展校友會的未來，依個人的淺見，  
就如同開創一番事業，首須正確而完  
善的計劃，再而依藍圖架構，最後才  
是經營。校友會的草創，也應該依這  
樣的程序，分近程、中程、遠程的階  
段予以施行，不應該是本位主義地專  
為個人急求可見的建樹。果若如此，  
才不致於因會長之更迭而致使校友會  
的工作隨之更動，否則不僅校友們無

所適從，校友會的工作推展一定事倍  
功半，難以進行。……並且，  
我個人有著深深的體會，即是獨力無  
以成事，校友會的管道是開放與通暢  
的，我期待任何在意見上與行動上參  
與校友會發展的校友。我寧願這樣謹  
慎遲緩的步伐使校友會的奠基更為安  
穩磐固，不願草率從事的計劃讓校友  
會一開始之際，因方向之偏誤，以至  
於耗時誤事。……校友會的工  
作千頭萬緒，但是正由於多年來大家  
渴望成立校友會，並期待校友會發揮  
其協助學系發展及為校友提供服務的  
功能，即使是繁重的工作，仍然有許  
多校友願意為營築校友會而不辭辛勞  
。感受震撼性的回響之餘，校友會  
工作也將逐步穩健地展開，在學系及  
校友會好中求更好的前提下，隨時需  
要校友的參與與意見與行動，以團結  
來發揮我們的力量。再者，校友會也  
需要在在校生提供人力資源的配合，基  
層的作業尤須倚賴你們的協助。會長  
任期短暫，在大家期望甚高之際，但  
願能先收校友會完整計劃之果，為校  
友會妥擬藍圖，正如筆路藍縷，以啟  
山林，讓後來者有途可循，雖無成但  
盼有所終也。」