

香港的醫院簡介

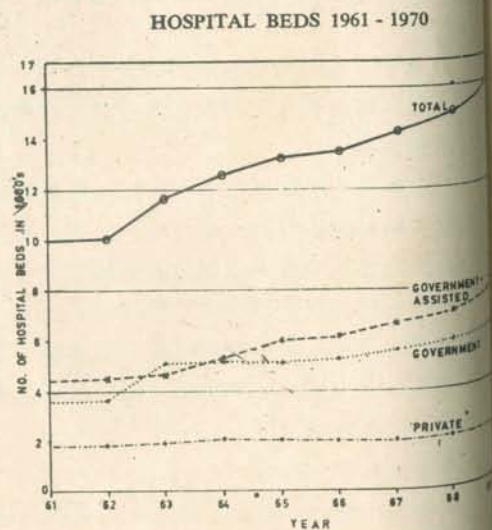
黃清

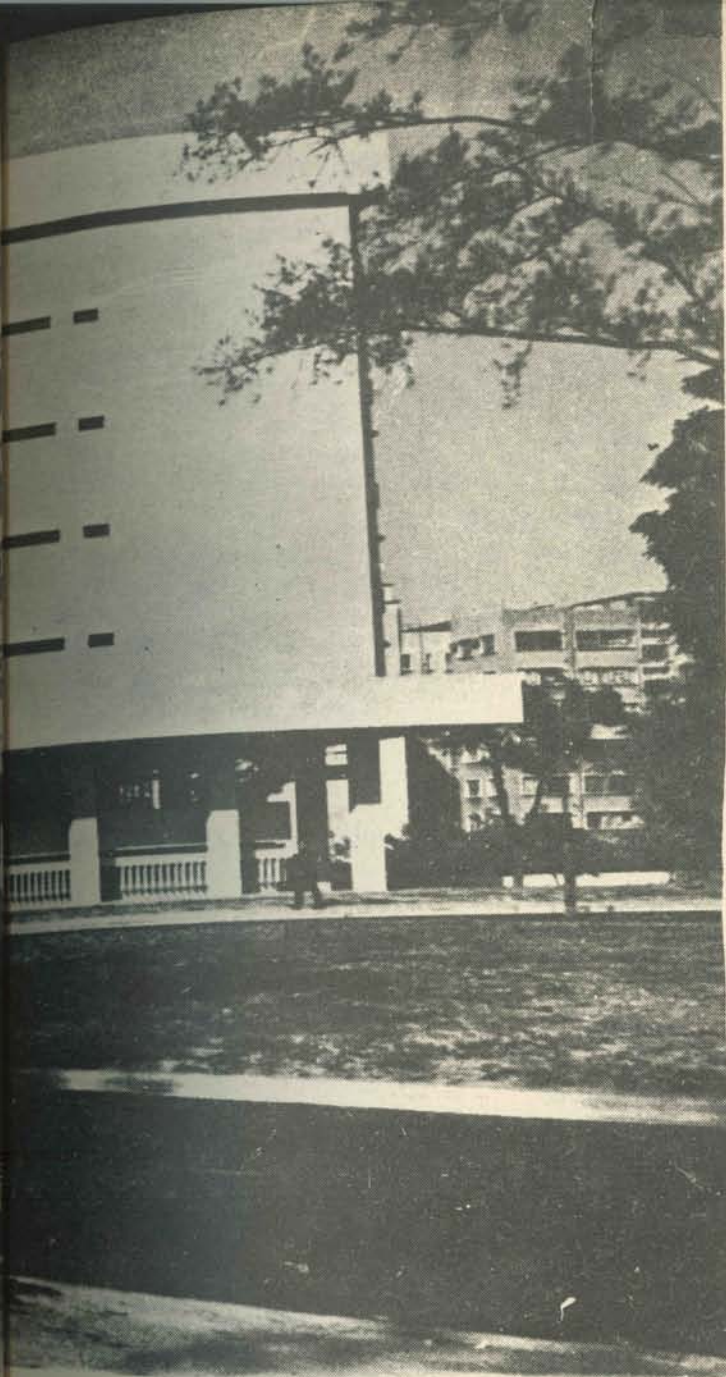
根據一九七〇年底的統計，全香港共有一萬五千六百三十八張病牀。這個數目，並沒有包括香港皇家軍醫院的病牀數目和四百八十九張政府產科病牀及三百四十四張私人產科病牀在內。近十年來，由於香港人口激增，醫院之病牀也隨之增加。由表一可以看到這十年來病牀的增加數目約為 66%。

香港的醫院可分為五種：

- I. 政府醫院
- II. 政府補助的慈善機構醫院
- III. 政府補助的教會醫院
- IV. 私人醫院
- V. 各地區之政府普通與專科門診

(表一)





I. 政府醫院

一、一般醫院

1. 瑪麗醫院 (Queen Mary Hospital)

瑪麗醫院建於一九三七年，位於香港島西區之薄扶林，地處半山，其鄰為香港大學醫學院。

瑪麗醫院為香港島各種急診和專科之主要醫療中心，為香港大學醫學院的教學醫院。醫院內病人之臨床治療一方面由醫學院之臨床實習管理部門負責，另一方面由醫院聘有專門學者負責。

全院共有一千零六十二張病牀，為香港島最大醫院之一。目前，瑪麗醫院正作內部的擴充，待產科病房和其他病房修建結束後，全院將擁有一千一百五十五張病牀。一

一。目前，瑪麗醫院正作內部的擴充，待產科病房和其他病房修建結束後，全院將擁有一千一百五十五張病牀。一所移植中心 (Organ Transplant Unit) 在一九七一年二月落成，曾經作過腎臟移植手術。

在發展計劃中，包括一棟病理大樓、病毒實驗室及臨床病理實驗室。另外，為了容納更多的實習醫生，一棟新的臨床實習大樓將要完成。

瑪麗醫院擁有一千八百七十五名醫藥工作人員，這包括十名專家 (Specialist)，一位高級醫官，94名醫官和助理醫官、3位牙醫醫官。

瑪麗醫院也是香港島的醫療社會工作中心 (Medical Social workers, Hong Kong Division)。由於近年來病人人數不斷增加，此醫療社會工作中心另外與葛量洪醫院 (Grantham Hospital) 合作，開辦另外一個服務站。

過去二年來，在瑪麗醫院接受治療的病人數和瑪麗醫院的工作情形，可從一九六九年至一九七〇年的統計中見到一斑：

(表二) WORK OF THE QUEEN MARY HOSPITAL 1969-70

	1969	1970
Total number of In-patients Discharged	29,294	31,684
Total number of Deaths	1,687	1,890
Total number of In-patients Treated	30,981	33,574
Total Attendances at Casualty	42,509	44,886
Total Out-patient Attendances at Specialist Clinics ...	13,164	17,566
Total number of Operations (Excluding Minor Operations)	12,615	16,823
Average Length of Stay	9.2	9.7
Mortality (% of total In-patients Treated)	5.4	5.6

2. 伊利沙白醫院 (Queen Elizabeth Hospital)

伊利沙白醫院是九龍半島最大的醫院。位於九龍油麻地京士栢。在九龍和新界，約有二百五十萬居民，伊利沙白的醫院就專為這二百五十萬居民提供醫療服務。香港大學醫學院也有部份學生在此實習。

伊利沙白醫院現在擁有一千五百九十六張病床。在其發展計劃中，預計達到一千八百九十三張病床。由於人口密度增加，交通繁雜，意外事件不少。近七年來，伊利沙白醫院在處理外傷的病例已經上升5.3%。醫院的病床有限，但伊利沙白醫院是九龍與新界的醫療中心，因此，只好將不太嚴重的病人改送往其他醫院，如廣華醫院，九龍醫院和荔枝角醫院等。

伊利沙白醫院是全香港最大的醫院，工作人員總共有二千七百五十位。其中包括專家二十一位，高級醫官一位，高級助理醫官一位，一百零六位醫官和五位牙醫醫官。

九龍方面的醫療在社會工作中心總在伊利沙白醫院，各地政府醫院，門診和私人醫院也有此中心設置，但以伊利沙白醫院為總部。

過去二年來，伊利沙白醫院的工作情形。根據一九六

(表三) WORK OF THE QUEEN ELIZABETH HOSPITAL 1969-70

	1969	1970
Total number of In-patients Discharged	74,549	76,606
Total number of Deaths	3,068	3,219
Total number of In-patients Treated	77,617	79,825
Total Attendances at Casualty	149,351	157,336
Total Out-patient Attendances at Specialist Clinics	264,047	276,236
Operations:		
Casualty Department	22,405	20,441
Operating Theatre Suites	20,607	20,676
Specialist Clinics	2,489	2,656
Total	45,501	43,773
Average Length of Stay	6.8	6.7
Mortality (% of total In-patients Treated)	4.0	4.0

九和一九七〇年的統計，如表三：

3. 九龍醫院 (Kowloon Hospital)

九龍醫院位於九龍公主道和亞皆老街交界處。主要建築物設在一處小山上，門診部設在山腳下亞皆老街上。九龍醫院為九龍半島區的療養醫院，也是九龍區的肺病治療中心。

九龍醫院是伊利沙白醫院的主要支援醫院。同時，也是一所胸腔疾病的內、外科治療中心。另外，九龍醫院設有一個急性精神治療處 (Acute psychiatric) 和一個下身麻痺治療處 (Paraplegic Unit)。

九龍醫院在一九七〇年以前，僅擁有五百張病床，但在一九七〇年十月以後，其西翼大樓建築完成後，即已增加至一千零四十二張病床。這些病床內包括六十七張精神科病床，五十張下身麻痺醫療組的病床，一百八十八張胸

腔疾病病床和七百三十七張病床提供康復期的療養病人 (主要作支援伊利沙白醫院用。)

九龍醫院擁有九百五十八位員工，包括專家一人，高級醫官一人，衛生醫官二十七人和牙醫醫官二人。

4. 三育醫院 (Tsan Yuk Hospital)

三育醫院是香港大學醫學院婦科和產科的教學醫院，同時，也是香港島最大的婦產科醫院。院內附設一所助產護士訓練學校。

全醫院共有二百九十二張病床，其中有五十一張是專門用來照顧早產嬰孩時。

在過去的病例中，大約有 85 % 的病人是預先掛號作產前檢查的。主要的病人是初孕婦 (Primigravidae)，經產婦 (Grand multiparae)，和以前或現在有生產困難的病人。三育醫院也是一所婦產科的急救醫院，有很多政府婦產科醫院的病人，都以急救方式轉送到此醫院。在過去的病例中，平均五千九百二十個生產病例中，就有一個死亡例子。

從一九六九到一九七〇年統計中，我們可以看到三育

(表四) WORK OF TSAN YUK HOSPITAL 1969-70

	1969	1970
Total Admissions:		
Special Care Babies	2,362	1,971
Maternity	7,042	7,794
Total infants born	5,926	5,920
Stillbirth rate (per 1,000 total births)	11.64	9.96
Neo-natal Mortality rate (per 1,000 livebirths)	9.61	8.45
Maternity Mortality rate (per 1,000 total births)	—	0.33
Percentage of Operative Deliveries	22.97%	28.23%
Ante-natal Out-patient Attendances:		
New	5,194	4,743
Total	29,163	31,315
Post-natal Out-patient Attendances:		
New	3,065	3,101
Total	3,438	3,625

醫院的一般工作情形 (表四)。

二、精神科醫院

1. 青山醫院 (Castle Peak Hospital)

青山醫院是香港唯一全日 (full-time) 照顧病人的精神科醫院。醫院位於九龍新界青山，周圍環境非常優美，全院共有一千二百四十二張病床。

院內，除一些須要特別照顧的病人，集中特別病房治療外，其餘病人 (較不嚴重的) 則在較為開放的病房，可以隨意走動。有些差不多已復原的病人，日常還可以到附近的工廠工作。同時，在醫院的安排下，這些已恢復的病人，自己可以組隊到附近的鄉鎮訪問村民。醫院安排這些活動，目的在消除病人於住院期間與外界所積下來的隔閡，讓病人有機會再熟悉社會環境，預防病人出院後，再發

生一些不良的反應。

在治療過程中，有職業訓練治療，團體生活治療，和病人的再教育（re-education）。病人稍為正常後，則幫助病人在附近工廠找份臨時工作。

在一九七〇年，病人的統計如表五。

對精神病患治療，政府除設置青山醫院外，在九龍和香港另外設有精神科治療中心。九龍區有油麻地心理精神治療中心（Yau Ma Tei Psychiatric Centre），此中心附設有兒童心理精神治療組（Child Psychiatric

葛量洪醫院由葛量洪醫院管理委員會（Grantham Hospital Management Board）所設立，為一所非營利醫院，病人完全接受免費治療。擁有六百一十二張病床。

葛量洪醫院在一九六八年又設立一所心臟外科中心，由政府 and 香港大學醫學院共同支持，此中心的醫療專家由香港大學醫學院提供。

表六是葛量洪醫院在一九七〇年的醫療統計：

(表五)

WORK OF CASTLE PEAK HOSPITAL 1970

	Male	Female	Total
Patients in hospital on 1st January, 1970	1,116	582	1,698
Patients admitted:			
First admissions	863	603	1,466
Re-admissions	1,144	790	1,934
Total admissions	2,007	1,393	3,400
Patients discharged	1,864	1,275	3,139
Patients transferred	77	63	140
Deaths	63	28	91
Total discharges	2,004	1,366	3,370
Patients remaining on 31st December, 1970	1,119	609	1,728

(表六)

WORK OF THE GRANTHAM HOSPITAL 1970

Total Admissions	1,826
Total Discharges	1,711
Tuberculosis Cases	1,163
Non-tuberculosis Cases	548
Deaths	115
Total Bed-days	220,762
Surgery-operations performed:	
Lung	92
'Open' heart	92
'Closed' heart	44
Orthopaedic	55
Other	63

Unit)。另外九龍醫院西翼大樓也有六十七張病床專門為治療精神病患而設。

香港島六面有香港心理精神治療中心（Hong Kong Psychiatric Centre），戴麟趾復康院（David Trench Rehabilitation Centre），和大覽涌婦女復康院（Tai Lam Centre for women）。

此外，香港政府還為那些已完全康復而準備出院的病人設立一些中心，這些中心提供病人一些心理準備，當回到社會後，如何應付複雜的環境。

三、傳染病醫院

香港共有二間傳染病醫院，一間在香港島之西營盤，為西營盤醫院；一間在九龍半島之荔枝角，為荔枝角醫院。荔枝角醫院亦為伊利沙白醫院和瑪麗醫院的支援醫院。由這二間醫院轉送到荔枝角醫院的病人，大多數到此接受長期治療的。

四、防癆醫院

香港防癆會共設三所防癆醫院：

1. 葛量洪醫院 (Grantham Hospital)
2. Ruttonjee Sanatorium
3. Freni Memorial Convalescent Home

1. 葛量洪醫院

2. Ruttonjee Sanatorium 和 Freni Memorial Convalescent Home

此二所醫院現已合併為一。擁有三百六十張病床，為主要的肺病和胸腔疾病治療中心。院內有政府設立的卡介苗（BCG）中心。

本院經費由社會熱心人士捐助來維持。另外政府每年補助二百三十萬元港幣。病人在此中心接受治療，也是完全免費。

五、其它的政府醫院

1. 鄧肇堅醫院 (Tang Shiu Kin Hospital)

本院由鄧肇堅爵士捐助建築，位於香港島摩利臣山（Morrison Hill）。鄧肇堅醫院在一九六九年建築完成，合併了以前的東區公衆藥房、婦產房（Eastern Public Dispensary and Maternity Home）、夏閣道健康中心（Harcourt Health Centre）及灣仔婦女衛生所（Wan Chai Social Hygiene Female Clinic）。

本院包括有普通門診部、婦幼健康中心、三十六張病床的婦產科部門、社會衛生部門和皮膚科。另外，本院附設一所衛生檢查員和衛生助理員的訓練學校（Training School for Health Visitors and Health Auxiliaries）。

鄧肇堅醫院為香港島東區的主要急救中心，而瑪麗醫院位於西區，成為香港島東區和西區之重要醫療和急救中心。

鄧肇堅醫院的工作情形見表七。

2. 喜靈洲痲瘋醫院 (Hay Ling Chau Leprosarium)

喜靈洲痲瘋病院設在距離香港島六哩的喜靈洲。此痲瘋病院由 Leprosy Mission, Hong Kong Auxiliary 主辦，由政府每年支持港幣萬元。

(表七) WORK OF THE TANG SHIU KIN HOSPITAL 1969-70

	1969*	1970
Total number of In-patients Discharged	2,972	4,392
Total number of Deaths	27	38
Total number of In-patients Treated	2,999	4,430
Total Attendances at Casualty	29,118	49,500
Total General Out-patient Attendances	56,571	115,025
Total number of Operations... ..	4,495	7,160
Average Length of Stay	3.8	3.5
Mortality (% of total In-patients Treated)... ..	0.9	0.9

近年來，在香港之痲瘋已顯著下降，根據去年的調查，全港的痲瘋病人低於二百五十人。

3. 南龍醫院 (Nam Long Hospital)

此醫院由香港抗癌協會 (Hong Kong Anti-Cancer Society) 所設置。位於香港仔。共有病床一百二十張，主要為接受外科治療和放射線治療的癌症病人。偶而也有化學藥物治療 (Chemotherapy) 的病人。

醫院的一貫原則是接受由政府醫院、私人醫院和一般開業醫師介紹進來的癌症病人，對一般貧苦百姓，醫院一律給予免費治療，但對那些能夠負擔一般醫藥費用的病人，則酌量收取部份醫療費用。

目前，醫院正計劃把原來的一百二十張病床擴充至一百八十張病床，俾能容納更多的病人。

政府醫院，在香港、九龍，新界各區都有，以上只取其較具規模的醫院作簡單介紹，規模較小及一般之門診和專科門診，由於篇幅關係，在此略過。

II. 政府補助的慈善機構醫院

1. 東華三院 (The Tung Wah Group of Hospital)

東華三院是香港華人團體組成的慈善機構，其成立到今 (一九七四年) 已有一百零四年的悠久歷史。由於年代已久，其醫院多屬戰前的建築物；近年來，在政府的支助下，已將其部份醫院改建成現代化醫院。每年，香港政府補助東華三院的醫療費用高達港幣三千四百八十九萬一千

四百三十一元。

東華三院所屬醫院，最大的為東華醫院和廣華醫院。
(a) 東華醫院：位於香港島灣仔區，為香港最古老的醫院之一。在政府的支助下，於一九七〇年，將其原來的二棟古老房子改建為新式的醫院。目前，東華醫院擁有二百二十四張病床。

(b) 廣華醫院：廣華醫院位於九龍窩打老道與彌敦道界處，四面交通方便，為救助在九龍荔枝角道和窩打老道發生意外的病人，急救中心。廣華醫院為九龍第二大醫院，病人來自九龍和新界各地區，不只限於北九龍一帶。院內，又設有三處政府部門，為此一醫院最大特色：

(i) 警察局警崗：專門負責解決一些醫療法律糾紛案件。

(ii) 工業看護人員 (Industrial nurse)：由勞工署設置，負責解決一些意外事件。

(iii) 消防官：由香港消防局設置，負責一些急救務。

此外，一所新的牙科門診部於一九七一年成立。此門診將為全東華三院屬下的醫院病人作口腔疾病的治療。

(c) 黃大醫院 (Wong Tai Sin Infirmary)：第一期和第三期建築已經完成。將有六百八十一張病床，其一百八十五張是為政府防癌中心設置的。此醫院專供利沙白醫院和廣華醫院送來而須要長期治療的病人作應用。

(d) Tung Wah Sandy Bay Convalescent Hospital：此醫院擁有五百零三張病床，專供慢性疾病患者使用。目前此醫院正計劃擴充，希能擁有一千一百八十張病床。

2. 雅麗絲妙齡醫院 (The Alice Ho Miu Ling Nethersole Hospital)

此醫院由倫敦傳教中心 (London Missionary Society) 創立，每年由香港政府補助港幣三百七十九萬九千八百七十九元。亦為一古老醫院。但近年來，在各方面都已有顯著改善和現代化了！

有三間婦科外科房設立，設備都是最新式的儀器。另外，香港政府又補助此醫院完成了一所 X-Ray 診斷中心，此項改善，大大的減輕病人的等候時間和醫院員工的工作時間。

3. 博愛醫院 (Pok Qi Hospital)

此所慈善醫院設在九龍新界元朗，目的在以元朗為醫療中心，使元朗附近地區的患者均能獲得免費的照顧。元朗為新界最大的城鎮，人口一直在作直線上升，所以博愛醫院在元朗區已造福不少群眾。

II. 政府補助的教會醫院

1. 明愛醫療中心 (Caritas Medical Center)

明愛醫療中心位於九龍蘇屋村，建築在一處小山崗上，佔地甚廣。全院擁有八百五十張病床。明愛醫療中心由羅馬天主教會創立，由各地天主教團體捐助，特別值得提出的是德國之 Federal Republic of Germany，對明愛醫療中心的贊助最大。香港政府每年也補助港幣三百七十萬元。

目前，明愛醫療中心是天主教之嘉諾撒修會修女所管理。由於明愛醫療中心佔地很大，其建築物間之距離也很遠，包括有普通科大樓，肺病和胸腔疾病大樓，和一所專為癌症病人所設的病房。此外，明愛醫院也附設一所護理訓練學校和一所醫院行政管理人員的訓練學校，為配合其醫院本身的發展而培養新的醫務人員。

2. 聖母醫院 (Our Lady of Maryhnoll Hospital)

聖母醫院由美國之瑪利諾天主教修會創辦，並由瑪利諾會修女擔任醫院管理工作。醫院設立在九龍黃大仙和慈雲山分界處，主要為此二地區的病人服務。一九六九年，聖母醫院擴建，現在擁有二百二十張病床，其中一百八十張是為一般貧苦大眾所設置的，另外四十張為一般的頭等和二等病床。

由於黃大仙和慈雲山二個地區的人口近年來不斷的増加，益見聖母醫院工作之繁重，所以醫院發展計劃中，包

括擴大醫院的服務。香港政府每年給聖母醫院的補助為港幣一百零五萬元。

3. 香港佛教醫院 (Hong Kong Buddhist Hospital)

香港佛教醫院在一九七〇年才正式成立啓用，由香港政府在老虎岩地區免費劃出一塊土地並給予經費支助建築醫院。佛教醫院由香港佛教聯合總會創辦，每年由政府補助港幣二十五萬零二十六元。

該醫院擁有三百五十張病床。

以上所作的香港醫院介紹，只取較具規模的醫院作簡單的介紹；其他的醫院，例如設備甚好的香港皇家賽馬會設置在港島，九龍和新界各區的診療所和健康院；政府在全香港各區設置的健康院；其他教會院；在此略過不談。私人醫院，如聖德助撒醫院 (St Teresa's Hospital) 等，也在此略過不談。

在醫院發展計劃中，除在政府醫院和政府補助醫院作擴大和擴充設備外；香港政府計劃在九龍官塘區設立一所香港基督教的聯會醫院 (United Christian Hospital) 和在九龍新界設立一所元基醫院 (Yan Chai Hospital)，此二家醫院共有病床約五百張。在一九七四年前可參加入醫療服務行列。