

癌症發源 在哪裡？

■ 翁國雄
生物學科

今天，我們的科學家所面臨的考驗，不僅要治療癌症，而且是要全面的預防。癌症終會有一天從我們生活裏剷除，因為在醫院裏，實驗室中，有一群沉著鎮靜而固執的人，他們壓抑自己的七情六慾正埋頭工作。他們要征服癌症的動機，既不是為了憐憫，也不是為了恐懼，只是一種想瞭解癌症如何及為何形成的好奇心而已。

生命誕生

生命的來源，當然來自母細胞（卵子），但是卵子雖具備同母體形狀，卵細胞好比一部機器，但其機器需有原動力，其原動力為熱源，電源，或其他，才能促使其轉動，精子就是卵子原動力，才能使卵子形成不斷分裂，而且要靠母體供給營養，發育成下一代。若單性生殖之原動力：自身一定具備。癌細胞的形成，如同受精卵一樣，是由單一變異細胞，自行分裂成爲一群癌細胞，成爲可怕癌症。

癌是由細菌傳染嗎？

洛克菲勒研究所的勞斯博士，五十年前就表示濾過性病菌會引起雞的癌症，然而，當時却沒有人重視他的發現。據發現，濾過性菌不僅引起雞的癌症，而且可以使兔、青蛙、鼠、鹿、熊、猴以及某些植物等產生癌，一個變動的濾過性菌，可以使一隻小老鼠身上長出廿種不同的腫瘤，跨過同類，讓大鼠也感染到同樣的疾苦。我們生存在細菌之生活圈裡，不能說完全與細菌無關，假設直接由細菌引起，那麼癌症應何爲傳染病，但事實不然，是間接所引起，因爲有此細菌幾乎是蛋白所構成，而這蛋白與宿主的細胞互相作用，產生一種新物質，這便是今日所謂 Antigen（抗原）與 Antibody（抗體）的關係，若細菌中所含蛋白能破壞宿主之細胞，或

與其細胞作用，產生新的細胞，不適於其生理作用，且妨害正常細胞之發育，這些蛋白便可說是毒素（Toxin），新的細胞便是癌細胞，因此癌症是不會傳染，間接由細菌所傳染的，最近美國病毒學家，已將此病毒分離出來，主要生物體內，其細胞成份與此病毒相近，而能起反應，便能引起癌症。

煙、酒會引起癌症嗎？

英國皇家醫學院報告說：「吸香煙的人多數患肺癌，每天吸廿五枝或卅枝香煙的人，死亡機會比不吸煙者多出卅倍。」詹姆斯博士於二十年前所提出的警告：馬上停止抽煙。可是從現在情形看起來，似乎很少人會聽從這種勸告。美英兩國有三個獨立小組分別向吸煙者調查，經連續數年的訪問觀察。發現他們多數患於肺癌，及死於肺癌，使醫生相信癌症的發生，尤其是肺癌，沒有比吸煙更爲接近。如果煙草中含有生癌物質，則煙吸進體內，自會立即死亡，但何以吸煙的人不全數患癌症呢？煙草所含的質素頗爲複雜，其中一部份確具有毒性，由於每個人體質不同，即細胞的成分不同，對這些煙毒，若能引起化學反應，產生新體質，這些便是造成癌細胞主要因素，因此有些不抽煙，由於空氣污染，亦會引起肺癌。飲酒所引起胃癌主要原因，亦是如此。由於支氣管爲吸煙之主要路徑，支氣管細胞不斷接受反應，產生新成分，形成慢性支氣管癌，因爲癌症所以不是急症，一些物理，化學因素所致，而引起變異細胞。所以苯胺染料係膀胱癌的原因，鉻酸鹽的工人有高度患肺癌的危險，其道理均是相同。

藥品會引起癌症嗎？

所謂藥便是毒，用量適中而能治病就是藥，也就是說其藥理作用是改變不正常細胞，使其細胞內之成分，經藥物反應，而恢復常態，也是其主要功用。前面已經談到，癌細胞是一群變異細胞，當然藥品引起癌症因素，與吸煙，喝酒相同，藥品主要使細胞產生化學反應，如同細菌病毒一樣，若所產生有害新細胞，且能繼續分裂，這便是癌細胞，今日已有臨床報告，服用氯黴素，會引起血癌（白血球過多症。）因爲氯黴素是由細菌所製成藥，利用細菌來殺死異種細菌，其功能如同白血球，此氯黴素中細菌所產生酵素足使於病原菌之細胞停止分裂，或死亡，可見氯黴素細菌中所產生之酵素與白血球成分很接近，可能促使白血球加速分裂，而吞噬

綠杏15期

紅血球，而引起血癌，由於所產生新白血球便是癌細胞，因此亂服藥品可以引起癌症。以小雞做實驗，幼小動物其細胞分裂正是旺盛時期，以一種含有抗生素飼料，與未加抗生素飼料比較，則加入抗生素飼料之小雞生長率約增大一倍，由此實驗我們可推想，喜食麵類及醱酵物質比食米生長率快，所以歐洲人比亞洲人身材魁武，可能就是受到酵母菌及其水箱中食物所培養細菌所引起。

神經循環說的證明

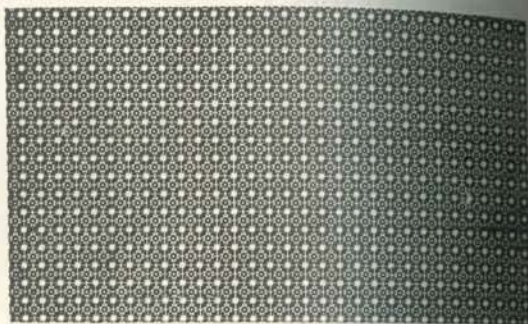
目前很少人承認神經循環，血液循環由解剖直接便可看見，但是電流循環相信沒有人反對，神經循環便是與電流循環相同，整個系統便如電網一樣，動物體才能產生微弱電流，動物才有生命，才能維繫生存下去。以奇妙的人之記憶力，這一切記憶下來的事情，是藏在那裡呢？據神經學家研究的報，他們曾發現了貯藏人類記憶事情的紀錄組織的位置，它是職司心思活動的功能。這種組織的厚度，祇有一吋之十分之一，其總面積約有廿五吋，這物體共有兩層，形成腦部的外層，位於頭顱蓋之下，當你想起過去的事情時，有一種神經電震通過這個地區，使這些已往的事情再次返回意識之中。不過，你的腦共有一百億個神經細胞，是否每一個這種細胞都存有一件你所記得的事情，還是值得研究，但是我們可知道整個神經系統均有連貫。再談到神經系統發生是由內胚層演化而來，當然與中胚層及外胚層各部器官有密切關係，機器中若失去電流，則一切工作便將停止，若神經系統發生障害，則細胞無法得到正常發育，而引起疾病，神經功能如同電流一樣，神經與周圍細胞以及藥物起化學反應，而無法抑制癌細胞分裂時，此治療方法是失敗，由於神經不斷促使細胞不斷分裂，促使動物體生長、老化、死亡的主要因素。

免疫學的證明

免疫體所產生新細胞，其原理與癌細胞發生完全相同，不過所產生新細胞與癌細胞不同點，新抗體對動物體正常細胞不妨害，甚至改變某部或全部病體的細胞成分（體質）；且不影響整個生理代謝作用，這便是免疫體。但是癌細胞若繼續分裂，可影響周圍細胞，所以當開始時並不感覺的原因，雖然用鐳錠來殺死癌細胞，但沒有改變癌細胞成分，仍然影響周圍正常細胞，雖然一時減少痛苦，但仍然無法治療，這是鐳錠治療缺點。所以癌細胞與抗

體細胞是同素。

目前大家都把不治之症，列入癌症範圍，所以癌症死亡率便直線上升，癌症是現在工業社會上所產生的化學病，不會遺傳，是後天獲得性，而能在動物體任何位置發生，主要平常生活稍加留心，便可預防癌症發生，離開癌症的病源。



待寄與深情

藥學系 檻內人

在愛的痛苦中，

我遲疑地澆息了心頭灼熱的火花，那麼
請您隨意地駕臨。

我將只會靜靜地坐在搖椅上，帶著了解和悲哀
的喜悅去迎接。因為我知道

你來，只是我又一次為失去你的痛苦的期待。

× × × × × ×

聽見門上心動的剝啄，我將照舊地拿起水瓶去接
一壺清澈的溪水，

而鵝卵石在河中歌唱時，我期待著，你會來找
我。我已讀會了你唇邊輕渺的譏笑，多少次，當我
那樣披心瀝血地向您訴說。

那麼，請您隨意地駕臨。

樹上的鳴鳥，籬邊探頭的小花，總是取笑地告訴我
這個甜蜜的訊息。而聽任那夕陽載你於漠漠鄉間小
徑歸去，我也不起身相送。只有到井邊掬一捧手的
水，虔心地灑向地面的蔭涼。

× × × × × ×

夜裏燭火明滅，天上的星火也悄聲不語。

請您輕鬆寫意地來。

桌上會有熱好的飯菜，

壺裡會有醇郁的佳釀；

而您坐下站起處，將留有我衣襟的芳香。