

# 臺北市中等學校逃學學生的心理研究

簡仁育

## 一、緒 言

逃學行為是目前學校不適應行為中，最爲普遍而且很嚴重的問題，亦可謂幾乎每個學校都有逃學的學生，祇是人數較多或較少而已。在筆者研究犯罪少年問題時，從少年輔育院院生與少年監獄受刑人員的調查中，發現他們有百分之九十以上，在未犯罪之前的求學過程（國小或國中），均有過逃學的經驗，因此逃學行為可說是犯罪之前階段行為。吾人倘若發現在校學生有逃學現象，而未能及時給予適當的指導，將來勢必有犯罪行為的產生。何以言之？因爲學生不到校上課，而在校外逗留或遊蕩，就容易與社會上的不良少年爲伍，並受其引誘或脅迫做壞事，以致誤入歧途，演變爲犯罪少年。

在吾人研究逃學行為時，有些相關名詞必先給予明確的劃分，才不致混淆不清。譬如「拒絕上學」，這一詞是由英文的 *refusal of going to school* 所譯成者，但吾人常用「無心向學」一詞表示「不願上學」或「不想去唸書」，其實此意與「拒絕上學」相似。唯「無心向學」或「拒絕上學」並非即爲「逃學」，因爲在無心向學或拒絕上學的行為中，有些是屬於「逃學行為」（*truanted behavior*）；另有些是屬於「學校恐懼症」（*school phobia*），兩者不可混爲一談，而必須分析清楚。所謂逃學者係指學生無正當理由，而離家不到校，或到校未至放學時間，不向學校請假，無故溜課，前往繁華市區的娛樂場所（如電影院、撞球場、咖啡廳等）遊蕩，或到公園及公共場所蹓躑；而學校恐懼症者係指學生不願意離開家裡去學校，亦即願意留在家裡不外出，倘若父母強迫他上學，他的臉色就變得蒼白，心理就恐慌，害怕上學，因而就到公共場所消耗時間，俟同學放學時才還家。此種對學校這一特定場所抱着恐懼心理者稱爲學校恐懼症者。綜上所述，可知逃學行為與學校恐懼症兩者完全不同，前者屬於社會不適應行為中的反社會行為（*anti-social behavior*），將來可能演變爲犯罪行為；後者應屬於社會不適應行為中的非社會行為（*unsocial behavior*），亦即爲精神神經症（*psychoneurosis*）之一類；但兩者常被用「無心向學」或「拒絕上學」一詞予以概括之。

關於學校恐懼症的國外研究資料頗多，且有些研究結果值得吾人參考。譬如，美國學者 Tolbot, M. 氏（1957）<sup>1</sup> 的研究，認爲學校恐懼症者的父母，對其子女的管教有溺愛（過份保護）的傾向，因而致使子女對父母有很強的依賴性。按 Coolidge, J. C. 氏等（1957）<sup>2</sup> 的研究，認爲學校恐懼症的形成原因，乃是由於個體對外界環境適應的失敗，致使其造成恐懼心理，此種恐懼心理又因類化（*generalization*）而轉移到學校所致。據 Suttentfield, V. 氏（1954）<sup>3</sup> 的研究，認爲學校恐懼症產生的程序，是個體先在日常生活中，對某一特定問題抱着焦慮或不安（*anxiety*）心理，然後將此焦慮以象徵性的形式（*symbolic form*）轉移到學校這一特定場所而造成。又據 Klein, E. 氏（1954）<sup>4</sup> 的研究，認爲由於個體在學校生活中，對教師或同學的人際關係及自己的學業成績均抱着失敗的焦慮所致。據 Eisenberg, L. 氏（1958）<sup>5</sup> 的研究，認爲家族中的人際關係爲促成學校恐懼症的原因。他認爲學校恐懼症者的母親自己有嚴重的焦慮，子女從小就以母親爲認同作用（*identification*），因此使子女也形成焦慮的傾向，而無法適應學校生活。再者，日本學者玉井收介氏等（1964）<sup>6</sup> 的研究，認爲學校恐懼症的形成，在小學低年級學生係以依賴母親所致；小學高年級學生則由雙親對他的拒絕或不理態度所致；中學生係由於不能達到父母的期望，而逃避現實所形成。據佐藤修策氏（1964）<sup>7</sup> 的研究，認爲父母對子女的溺愛使子女的人格發展滯滯，以致未能適應學校環境。據北岡修氏（1964）<sup>8</sup> 的研究，認爲父母的強迫性格，促使子女由強迫神經症演變爲學校恐懼症。據藤掛永良氏（1964）<sup>9</sup> 的研究，認爲母親本身在幼年時，曾有不適應的情形，此種不適應的情緒，就造成母子間異常的愛着（*fixation*）關係，因而母子間無法分離，致使子女不能去學校。再據鍾幹一郎氏（1961）<sup>10</sup> 的研究，認爲學校恐懼症是自我（*self*）與經驗（*experience*）不一致所造成的。換言之，即學校經驗不能被自我所承受時，個體欲保全自我，因而不去上課。

從上述各學者的研究結果，可明瞭引起學校恐懼症原因的大致情形。唯在研究時，因爲各學者着重點

之不同，致使其結果有所差異；甚至有些學者所指的「學校恐懼症」即係「拒絕上學」或「無心向學」，故難免含有逃學行為在內。由於「學校恐懼症」之研究資料頗多，故筆者乃選擇逃學行為為研究主題，並特別留意不要使學校恐懼症參雜在內，祈求能探出逃學學生的心理特徵，以供學校訓導人員及家庭父母指導逃學行為之參考。而從人格特質、人際關係、父母管教態度及家庭環境等四方面着手，並提出下列四項假設，做為探討逃學學生的心理特徵指標：

(1) 逃學學生的性格可能比一般學生的性格較為好動或外向，且缺乏反省，以致雖有逃學行為，但却無內疚感而繼續逃學。

(2) 逃學學生的人際關係可能比一般學生的人際關係為差，尤其是在校與教師、同學的關係更為不佳，因而導致逃學。

(3) 逃學學生的父母管教態度可能比一般學生的父母管教態度，有趨於過份嚴格或期待過高的現象，此種態度正足以逼使其引起逃學行為。

(4) 逃學學生的家庭環境可能比一般學生的家庭環境較差，尤其是家庭的動態因素或許比靜態因素更為顯著。

## 二、方法與步驟

### (一) 研究對象之選擇

由於本研究主題為逃學學生的心理研究，故研究對象當然要選擇會有無故曠課記錄，亦即有拒絕上學或不願上學的學生為對象，然後再從中將屬於學校恐懼症者刪除，而稱這些學生為逃學學生。但唯有逃學學生作為研究組，而無設置比較組，則無從比較分析，且缺乏科學方法的客觀性，因此尚選擇從無不正當理由而缺席的學生稱為全勤學生作為比較組。兩組的選擇條件如下：

#### (A) 逃學組：

- (1) 目前正在學校就讀學生（包括高中、高職及國中生）
- (2) 自開學後，迄今曾有十天以上無故曠課記錄者（病假或事假除外）。
- (3) 經學校訓導人員及導師的觀察認為應屬逃學行為者。

#### (B) 全勤組：

- (1) 目前正在學校就讀，且與所選出的逃學組學生同班者。
- (2) 自開學後，迄今未有無故曠課記錄，亦未請過病假或事假者。

依據逃學組的條件，由學校訓導人員先選出逃學學生，再依據全勤組的條件選出相同人數的全勤學生。結果選出的逃學學生人數如下表(一)所示。

表(一) 台北市公私立中等學校逃學學生人數

學校名稱	人數	總計	學校名稱	人數	總計
市立建國高中	2	7人	私立稻江家職(高職)	6	28人
市立成功高中	5		私立中興中學	2	
市立大直國中	2	私立喬治中學	2		
市立成淵國中	5	私立強恕中學	4		
市立仁愛國中	5	私立東方中學	3		
市立大安國中	5	私立延平中學	7		
市立大同國中	2	私立開平中學	4		
市立萬華國中	5	29人	註：公私立中等學校共計17所		
市立古亭國中	3		高中及高職學生共計13人		
市立華江國中	2		國中學生共計51人		
			(公私立高中、高職、國中學生共計64人)		

## (二)測驗材料之決定

本研究係從人格、人際關係、父母管教態度及家庭環境等四方面來瞭解逃學學生的心理特徵，故必須選定人格測驗，人際關係調查，父母管教態度測驗及家庭環境調查等每一種以施行，藉以探討其心理特徵。茲將所選定之測驗與調查內容說明如下：

### (A)基氏人格測驗

本測驗係美國加州大學心理學教授基魯福特 (Guilford, J. P.) 與馬丁 (Martin, H. G.) 兩氏先後所編的三種人格測驗：即(1)personality inventory of factors S. T. D. C. R, (2)personality inventory of factors G. A. M. I. N. (3)personality inventory of factors O. Ag. Co, 在這三種人格測驗中，共含有十三個人格因素，每一個人格因素代表一個人格特徵。賴保禎氏在修訂時，除將男性氣魄因素(M)刪除外，保留原有的十二個因素，每一因素選定十題，十二個因素共有一百二十題。而十二個因素所代表的含義即 D 代表抑鬱性、C 代表感情變異性、I 代表自卑感、N 代表神經質、O 代表客觀性、Co 代表協調性、Ag 代表攻擊性、G 代表活動性、A 代表領導性、S 代表社交性、T 代表思考性、R 代表安閒性等。再由 D. C. I. N 等四個因素構成情緒穩定性因子，O. Co. Ag 等三個因素構成社會適應性因子，G. A. S 等三個因素構成內外向因子，T. R 等兩個因素構成

### (B)人際關係調查

由於人際關係調查目前在國內外甚少，且其調查內容又與筆者所要探討之志趣相異，因此筆者唯有參照國外有關測驗自編調查項目，而將人際關係分為五項：即(1)親子關係：指雙親與子女間的關係。(2)師生關係：指教師與學生間的關係。(3)同胞關係：指兄弟姊妹間的關係。(4)同學關係：指在校與同學間的關係。(5)鄰居關係：指在家與鄰居朋友間的關係。每一關係均包含十題，因此五項共有五十題，稱為人際關係調查。

### (C)父母管教態度測驗

本測驗係日本東京學藝大學教授品川不二郎所編製，品川氏為日本親子關係心理學的權威，其所編的「親子關係診斷檢查」之目的，乃在了解父母對子女的管教態度，因此賴保禎氏修訂後稱它為「父母管教態度測驗」，該種檢查的原本將父母的管教態度分為十種類型：即積極拒絕型、消極拒絕型、溺愛型、干涉型、不安型、盲從型、嚴格型、期待型、矛盾型及紛歧型等。但賴氏在修訂時，發現干涉型、不安型、盲從型與溺愛型等的傾向大抵相同，於是保留溺愛型，而將其他三種類型刪除；又積極拒絕型與消極拒絕型合併為一類型稱為拒絕型；其餘嚴格型、期待型、紛歧型與矛盾型照舊，總之由品川氏所編的十種類型經賴氏修訂為六種類型：即拒絕型、嚴格型、溺愛型、期待型、矛盾型及紛歧型等。所謂拒絕型係指父母對子女的要求有拒絕不理、忽視或不關心的態度，甚至有虐待與苛求等情形。嚴格型係指父母採取嚴厲或強迫的態度，或以命令與禁止的方式監督子女。溺愛型係指父母對子女有過份保護的趨勢，如果子女有任何要求時，父母均無條件應諾。期待型係指父母將自己的希望或野心，投射在子女身上，而不顧子女能力的高低，祇要求其遵從父母的希望去做。矛盾型係指父或母對子女的同一行為，有時叱責或禁止；但另有時却寬恕或勉勵，如此前後缺乏一貫性的態度。紛歧型係指父或母對同一子女的管教態度不一致，如父親嚴厲時，母親則放縱；父親叱責時，母親却阻止之。每一種類型有十個題目，六種類型就有六十題，而父親態度與母親態度各有六十題，因此總共有一百二十題。

### (D)家庭環境調查

本調查係以日本東京教育大學教授鈴木清所編的「家庭環境診斷檢查」為原本，參照我國家庭狀況加以修訂，該種調查內容分為五項：即(1)家庭的一般狀況：指家庭活動場所的大小和一般家庭的設備情形。(2)子女的教育設備：指父母為子女在家庭內所佈置的教育情境。(3)家庭的文化狀況：指家庭內有關文化方面的設備及購置情形。(4)家庭的一般氣氛：指家庭內父母間的感情是否融洽？兄弟姊妹間的感情是否和睦？(5)父母的教育關心：指父母對子女的教育有否關心？前三項係指家庭的靜態方面，後兩項即為家庭的動態方面。各項調查題目除第一項為十四題外，其餘四項均為十題，總共為五十四題。

### (三)測驗之實施

民國五十九年五、六月間，筆者依抽樣方式親自訪問台北市部分公私立中等學校，由該校訓導人員協助，將其選出之逃學學生及同班的全勤學生集中在一間教室裡，採用團體測驗方式，實施基氏人格

測驗，人際關係調查，父母管教態度測驗及家庭環境調查。該四種測驗與調查所需的時間約為二小時半，因此分兩節實施，中間休息十分鐘。先後共測驗與調查十七所學校如前面表(-)所列，受測驗之逃學學生及全勤學生各有六十四人。

### 三、結果與討論

在測驗及調查資料整理時，倘若發現某一學生在任何一種測驗或調查中，如有未做完者，該份測驗則不予採用。同時欲使研究對象限於逃學行為者，因此筆者又家庭訪問，並與學生本人面談，藉以鑑定該生確實屬逃學行為者，而非學校恐懼症者。經此選擇之後認為逃學學生者祇有五十六人，將這些人的資料及該班全勤學生的資料，按測驗指導手冊加以整理，其結果如下：

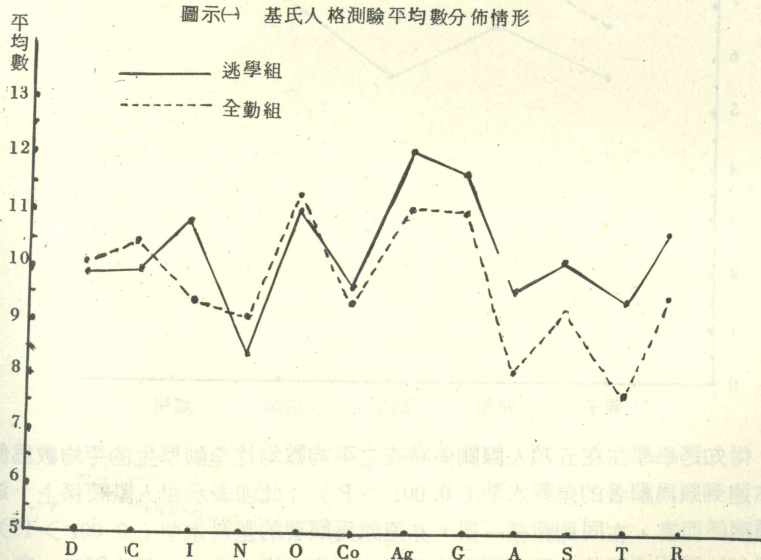
#### (一)人格測驗

基氏人格測驗包括十二個量表(因素)，每一量表(scale)代表一個人格特質，每一量表之最高分數為二十分。逃學學生的有效測驗卷為五十二份，全勤學生的有效測驗卷為五十六份，茲將該兩組之測驗結果列成表(-)及圖示(-)如下：

表(-) 逃學學生與全勤學生在基氏人格測驗分數之比較

組別 因素	逃 學 組		全 勤 組		臨 界 比 CR
	M	SD	M	SD	
D	9.81	5.14	10.00	4.58	0.9 > P > 0.8
C	9.85	3.02	10.49	3.78	0.4 > P > 0.3
I	10.88	4.56	9.31	4.61	0.05 > P > 0.02 ※
N	8.29	4.39	9.00	3.87	0.4 > P > 0.3
O	11.08	4.87	11.26	4.65	0.9 > P > 0.8
Co	9.63	3.81	9.28	3.80	0.7 > P > 0.6
Ag	12.15	3.80	11.19	3.42	0.2 > P > 0.1
G	11.83	5.27	10.96	5.11	0.4 > P > 0.3
A	9.56	4.64	7.93	4.94	0.05 > P > 0.02 ※
S	10.25	4.83	9.11	4.87	0.3 > P > 0.2
T	9.31	4.02	7.65	4.10	0.05 > P > 0.02 ※
R	10.62	3.66	9.46	3.41	0.05 > P > 0.02 ※

圖示(-) 基氏人格測驗平均數分佈情形



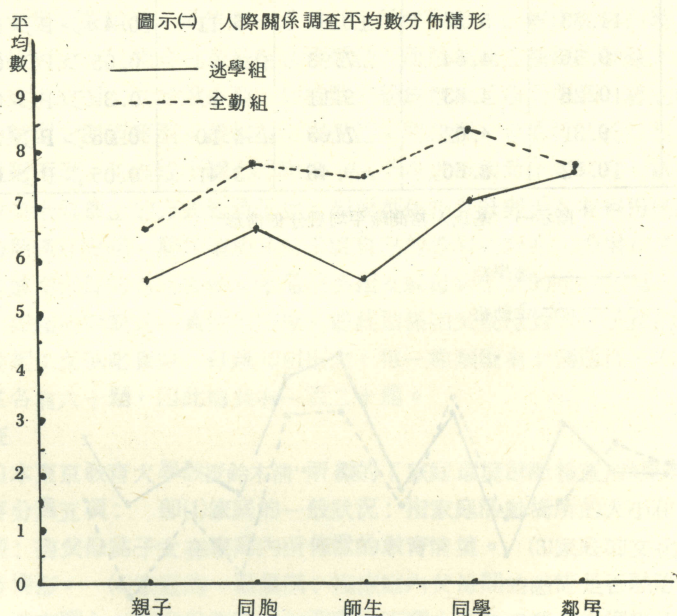
從表(一)中，得知在十二個量表中，唯有自卑感(I)，領導性(A)，思考性(T)，安閒性(R)等四個量表，在兩組間均達到顯著的差異水準 ( $0.05 > P > 0.02$ )。此即表示逃學學生比全勤學生有較強的自卑感、逃學學生比全勤學生有領導慾望、逃學學生比全勤學生在思考性上趨於不精密的傾向、逃學學生比全勤學生無憂無慮或安然自得。就一般來說，自卑感大致是由於自己能力不夠或功課不佳，受到教師或同學的歧視所產生的，此種心理正促使學生對學校生活不感興趣而逃學。在領導慾上，逃學學生比全勤學生為強，此種現象往往促使逃學學生變成問題學生的領導人物，甚至為幫會的首領。在思考性上，逃學學生比全勤學生不精密或不仔細，因此不謹慎其所為，難免有越軌、放蕩行為的產生。從安閒性量表，發現逃學學生比全勤學生無憂無慮，安然自在的現象，此種心理往往使逃學學生對其行為無所顧忌，而產生不良行為。

### (二)人際關係調查

本調查內容包括雙親與子女間的關係、兄弟姊妹間的關係、教師與學生間的關係、同學與同學間的關係及本人與鄰居朋友間的關係等五項，每一項的最高分數為十分。逃學學生的有效資料為五十五份，全勤學生的有效資料為五十六份。茲將兩組的調查結果列成表(二)及圖示(二)如下：

表(二) 逃學學生與全勤學生在人際關係調查分數之比較

組別 項目	逃 學 組		全 勤 組		臨 界 比 CR
	M	SD	M	SD	
親 子	5.65	2.60	6.43	2.39	$0.1 > P > 0.05$
同 胞	6.42	2.33	7.88	1.97	$0.001 > P$ ※※
師 生	5.56	2.17	7.43	1.94	$0.001 > P$ ※※
同 學	6.90	2.76	8.38	1.74	$0.01 > P > 0.001$ ※※
鄰 居	7.53	2.13	7.36	2.57	$0.8 > P > 0.7$
總 計	32.05	8.30	37.46	7.67	$0.001 > P$ ※※



從表(二)所示，得知逃學學生在五項人際關係調查之平均數均比全勤學生的平均數為低，且在五項人際關係調查的總分亦達到頗為顯著的差異水準 ( $0.001 > P$ )；此即表示在人際關係上，逃學學生確比全勤學生不佳。就各項關係而言，在同胞關係一項，亦達頗為顯著的差異水準 ( $0.001 > P$ )；此即表示逃學學生在家庭與兄弟姊妹間相處不佳，不受同胞的重視，在家庭沒有地位。師生關係一項，也達頗為顯著的

差異水準 ( $0.001 > P$ )；此即表示逃學學生在學校與教師的關係不佳，不受教師的關心與愛顧，甚至經常被責罵或體罰。在同學關係一項，亦達非常顯著的差異水準 ( $0.01 > P > 0.001$ )；此即表示逃學學生在學校與同學的關係不佳，常受同學之不理或歧視，甚至被孤立。其他在親子關係與鄰居關係兩項均未達差異水準；由此可斷定，逃學學生之所以會逃學，其主要原因乃在學校生活的人際關係欠佳所致。

(二) 父母管教態度測驗

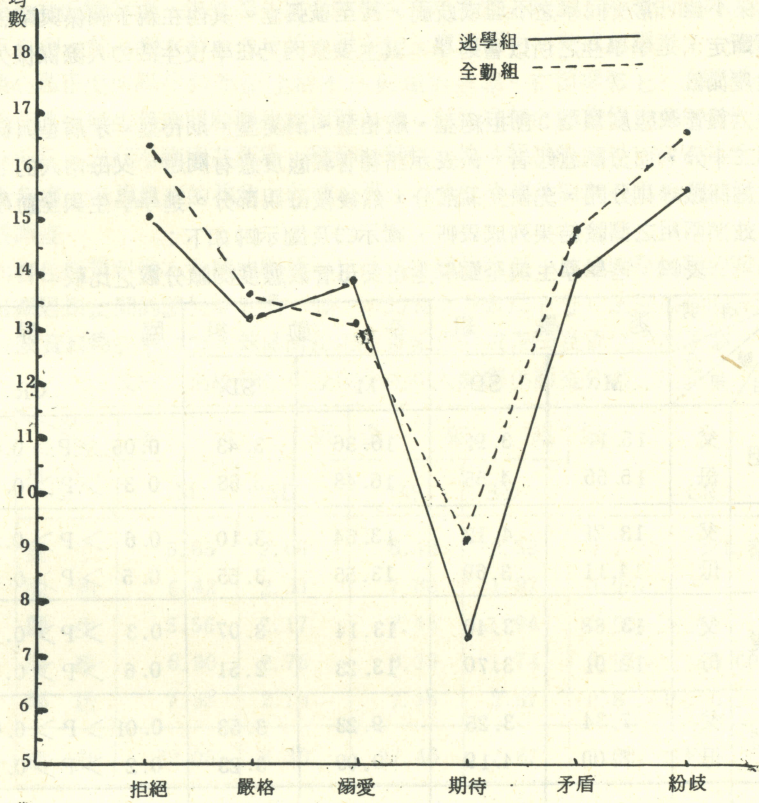
本測驗包括六種管教態度類型：即拒絕型、嚴格型、溺愛型、期待型、矛盾型與紛歧型等。每一類型的最高分數為二十分，而分數愈低者，係表示該種管教態度愈有問題。父母兩人的管教態度測驗內容完全相同，但實施測驗時則分開，先做父親部分，然後做母親部分。逃學學生與全勤學生的有效測驗卷均為五十六份。茲將兩組之測驗結果列成表四、圖示(三)及圖示(四)如下：

表(四) 逃學學生與全勤學生在父母管教態度測驗分數之比較

項目	組別 雙親 得分	逃 學 組		全 勤 組		臨 界 比 CR
		M	SD	M	SD	
拒絕	父	15.11	3.91	16.36	3.43	$0.05 > P > 0.02$ ※
	母	15.55	4.55	16.48	3.68	
嚴格	父	13.21	4.12	13.64	3.10	$0.6 > P > 0.5$
	母	14.11	3.69	13.55	3.55	$0.5 > P > 0.4$
溺愛	父	13.88	3.40	13.14	3.07	$0.3 > P > 0.2$
	母	12.91	3.70	13.23	2.51	$0.6 > P > 0.5$
期待	父	7.34	3.25	9.23	3.53	$0.01 > P > 0.001$ ※※
	母	8.00	4.19	9.09	3.23	
矛盾	父	13.95	3.82	14.86	3.83	$0.3 > P > 0.2$
	母	14.64	3.71	14.84	3.83	$0.8 > P > 0.7$
紛歧	父	15.57	3.52	16.61	2.54	$0.05 > P > 0.02$ ※
	母	17.88	2.27	17.32	2.39	

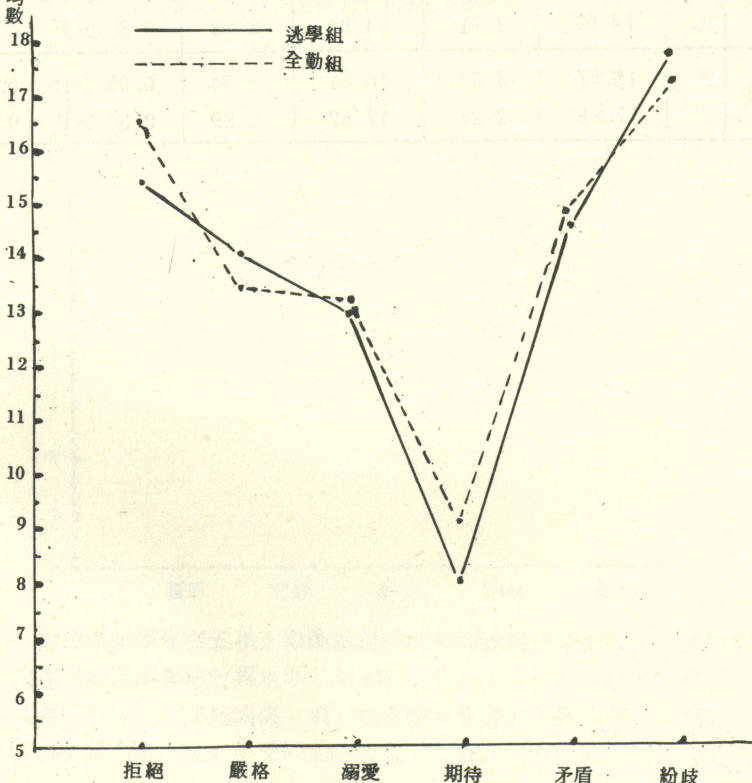
平均數

圖示(三) 父親管教態度測驗平均數分佈情形



平均數

圖示(四) 母親管教態度測驗平均數分佈情形



從表四所示，得知在母親的管教態度方面，逃學組在四種類型（除嚴格型及紛歧型外）的平均數，均比全勤組的平均數為低，但因未達差異水準，故不能斷定逃學組的母親管教態度比全勤組的母親管教態度有問題。唯在父親的管教態度方面，發現在期待型上，兩組間已達到頗為顯著的差異水準（ $0.01 > P > 0.001$ ），亦即表示逃學組的父親比全勤組的父親對孩子的期望為高，此種期望對於能力較差的孩子而言，乃構成其心理壓力的原因，而此壓力容易促使孩子不敢面對現實，以致有逃避現實的逃學行為之產生。在拒絕型上，顯示兩組間也達到顯著的差異水準（ $0.05 > P > 0.02$ ），此即表示逃學組的父親比全勤組的父親對孩子有拒絕不理的態度，這種態度可能由於父親對該小孩的期望未能達成，所引起的失望所致。在紛歧型上，也顯示兩組間達到顯著的差異水準（ $0.05 > P > 0.02$ ），此即表示逃學組的父親比全勤組的父親，對該小孩的管教態度與其母親的管教態度不一致。如父親拒絕他，母親則溺愛他；父親對他嚴厲時，母親則放縱他，亦即父母兩人對該小孩的管教有紛歧現象，此種紛歧態度正足以減低父親在孩子心目中的權威或角色，使孩子不威懼父親，並為導致逃學的可能原因。

#### 四家庭環境調查

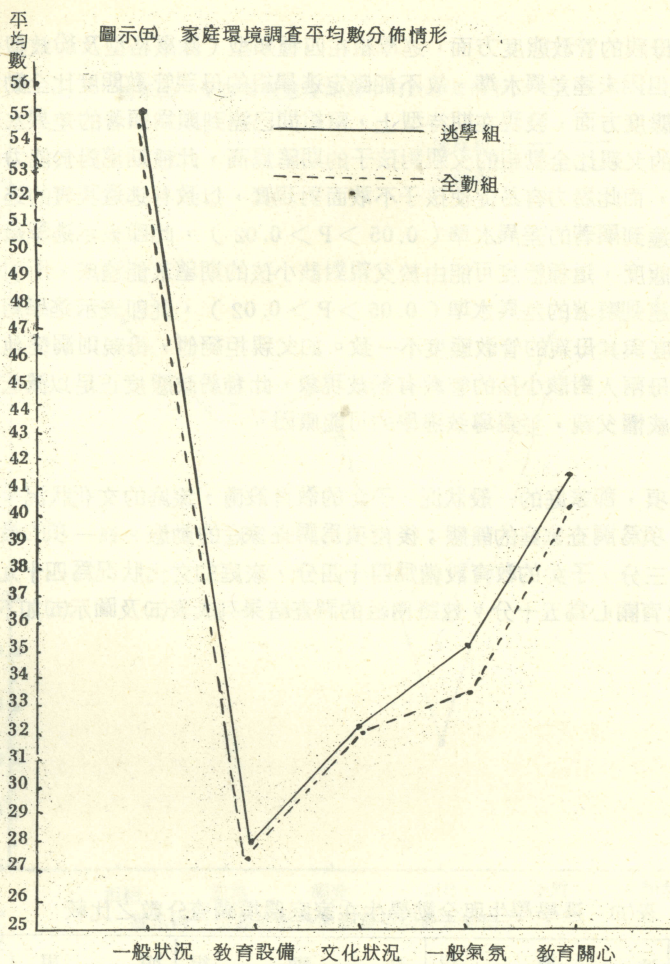
本調查內容分為五項，即家庭的一般狀況、子女的教育設備、家庭的文化狀況、家庭的一般氣氛及父母的教育關心等。前三項為調查家庭的靜態；後兩項為調查家庭的動態。每一項的最高分數不等。例如，家庭的一般狀況為六十三分，子女的教育設備為四十四分，家庭的文化狀況為四十九分，家庭的一般氣氛為四十八分，父母的教育關心為五十分。茲將兩組的調查結果列表(五)及圖示(五)如下：

表(五) 逃學學生與全勤學生在家庭環境調查分數之比較

組別 得分 項目	逃 學 組		全 勤 組		臨 界 比 CR
	M	SD	M	SD	
家庭的一般狀況	54.14	4.82	54.89	3.75	$0.4 > P > 0.3$
子女的教育設備	27.25	5.22	27.67	4.94	$0.7 > P > 0.6$
家庭的文化狀況	32.14	5.64	32.16	5.42	$P > 0.9$
家庭的一般氣氛	33.61	6.06	36.04	5.77	$0.05 > P > 0.02$ ※
父母的教育關心	40.39	5.66	41.62	5.35	$0.3 > P > 0.2$
總 計	187.53	17.90	192.33	18.76	$0.3 > P > 0.2$



圖示(四) 家庭環境調查平均數分佈情形



從表(四)所示，得知逃學組雖在五項調查的平均數都比全勤組的平均數為低，但唯有「家庭的一般氣氛」一項的兩組間達到顯著的差異水準 ( $0.05 > P > 0.02$ )，此即表示逃學學生的家庭氣氛或家庭的人際關係，比全勤學生的家庭氣氛為差。祇以家庭的一般狀況、子女的教育設備、家庭的文化狀況及子女的教育關心等各項的兩組間並無任何差異。換言之，除家庭的一般氣氛一項逃學學生比全勤學生較差外，其他四項逃學學生並不比全勤學生為差；又從家庭環境調查總分欄，得知兩組間並未達到差異水準，故在家庭環境方面，除家庭的一般氣氛逃學學生較差外，其他四項兩組大致相似。

由上所述，吾人可依據假設來討論其結果：(一)從人格測驗結果，吾人發現逃學學生有自卑感與領導慾、思考不精、無憂無慮、安然自在。此種領導慾正代表其趨於外向與好動的性格；而思考不精、無憂無慮、安然自在正表示其缺乏反省。此一事實與假設符合。唯逃學學生有自卑感為吾人所未能預知者，但亦有其促成原因。(二)從人際關係調查結果，證實逃學學生的人際關係甚為不佳。此種現象表現在師生關係、同學關係與同胞關係，亦即表示逃學學生在校未能獲得教師的關心與愛護，甚至覺得教師故意挑剔或為難他，在班上不受重視或支持，甚至覺得沒有地位，因此反而怨恨同學、仇視同學，故師生關係與同學關係極為不佳，此一事實與假設符合。唯在人際關係調查中，吾人亦發現逃學學生與家庭的同胞（兄弟姊妹）關係也不佳。(三)從父母管教態度測驗結果，證實逃學學生的父親管教態度，有拒絕不理、期待過高與紛歧現象，其中的一項期待過高與假設符合，但未發現有過份嚴格現象。唯另有拒絕不理現象，此一現象可能由於父親對其子女的期待未能如願達成，而轉變其態度所致。(四)從家庭環境調查結果，就大體而言，逃學學生的家庭環境並不比一般學生的家庭環境較差，但唯有家庭的一般氣氛，逃學學生確比一般學生為差，此一

事實又與上述人際關係調查中，發現同胞關係不佳相符合，故就整個家庭環境調查來看，有一部分與假設符合，另有部分與假設不符合，故仍待今後的繼續探討與研究。

#### 四、摘要與建議

本研究的目的乃在探討逃學學生的心理特徵，而從人格特徵、人際關係、父母管教態度及家庭環境等四方面着手測驗與調查。茲將其摘要如下：在人格特徵方面：逃學學生有自卑感、有領導慾、思考不精密、無憂無慮、安然自在、趨於外向性格。在人際關係方面：逃學學生在家庭與兄弟姊妹相處不睦、在學校與教師、同學之關係不佳，亦即未能獲得師長的愛護和關心和未能獲得同學的重視與支持。在父母管教態度方面：逃學學生的父親對他有拒絕不理的態度、對他的期望甚高、父母兩人的管教方法有紛歧現象。在家庭環境方面：逃學學生在各項調查中的平均數雖比全勤學生為低，但唯有家庭的一般氣氛達到差異水準，其他四項因未達差異水準，故可謂逃學學生的家庭氣氛比全勤學生的家庭氣氛為差；然而就整個家庭環境而言，逃學學生的家庭環境，則未必比全勤學生的家庭環境為差。

依據上述研究結果，筆者提出下列幾點建議，作為今後學校訓導人員或教師和家庭父母指導逃學學生之參考：

學校方面：從人格測驗中發現逃學學生有自卑感，此種自卑心理乃是由於其自我實現或自我成就不如同學所致；故教師應該要發現其專長及優點，並使此專長能在班上或校內有發展之機會，方能矯治其自卑感，進而提高其自尊心，對學校生活引起興趣。由於逃學學生的性格趨於外向、思考不精密、且有領導慾望，因此倘若無故缺席時，教師即應與家長連絡，否則令其易在校外結識不良少年，並受引誘而參加幫會組織，誤入歧途。再者，從人際關係調查中，發現逃學生與教師的人際關係甚為不佳，因此教師應經常約他個別談話，藉以表示對他的關心與愛護。倘若從個別談話中，發現有何困難，教師應即刻協助他解決。由於逃學學生與同學的人際關係也不佳，故教師必須從調查、個別談話或社交關係測量中，先瞭解其所以與同學間不睦的原因，然後進而做媒介工作，以改善其與同學間的關係，方能增進其對學校生活的樂趣。

(二)家庭方面：自卑感的形成，除由與同學之比較所致外，尚有因父母將其學業成績與兄弟姊妹互相比較而形成者，且由此自卑而助長其對同胞的怨恨；或因父母對其兄弟姊妹之偏愛，促成他對同胞的嫉妬。此一事實，可從人際關係調查中，發現逃學學生與其同胞關係頗為不佳，足以引證。故父母必須了解子女間的個別差異，不可盲目地比較，否則唯有促使子女間的感情不睦，對於子女的激勵無所裨益。再者，從父親的管教態度中發現逃學學生的父親對他的期望甚高。就一般而言，若父親不依其子女智力的高低或有任何種性向，期以極大的希望時，而子女的能力未能達到雙親的要求，則此一期望對子女是一種心理的壓力，正足以逼使子女逃避現實，而導致逃學行為，故父親對他的期望應加以調整。其次，逃學學生的父親對他有拒絕不理的現象，此一現象係由於他的能力或成就未能達到父親的期望所造成的惡性循環所致，故父親除降低或調整其對他的期望外，並須改變其拒絕不理的態度。再從逃學學生父母的紛歧態度中，得知父親對他嚴格時，母親則放任他；父親禁止他時，母親却縱容他，如此兩者不一致的態度，正促使子女偷且苟安，陽奉陰違，問題行為由此而起，故母親對他的管教態度應力求與父親一致。

(本稿完成後，承中國心理衛生協會理事長葉英堃教授校閱，並惠示意見，謹致謝忱)

#### 參考文獻

1. Tolbot, M. Panic in school phobia. Am. J. Orthopsychiat, Vol. 27, PP 286—295, 1957.
2. Coolidge, J. C. & others. School phobia. Am. J. Orthopsychiat, Vol. 27, PP 296—306, 1957.
3. Suttentfield, V. School phobia: A study of five cases. Am. J. Orthopsychiat, Vol. 24, PP 368—380, 1954.
4. Klein, E. The reluctance to go to school. The psychoanal. study of the child, Vol. 1, Internal Univ. Press. New York, 1954.
5. Eisenberg, L. School phobia: A study in the communication of anxiety. Am. J.

Psychiat. Vol. 144, pp 712 — 719, 1958.

6. 玉井收介等 學校恐怖症の研究 精神衛生研究第八號 日本國立精神衛生研究所 1964
  7. 佐藤修策 學校恐怖症の臨床心理學的研究—治療效果を中心に 兒童のケースワーク事例集第十六集 日本厚生省兒童局編集 1964
  8. 北岡修 學校恐怖症の家族構造の一側面 第五回日本兒童精神醫學會報告 1964
  9. 藤掛永良 學校恐怖症兒童の研究—IV 家族力學からの研究 第五回日本兒童精神醫學會報告 1964
  10. 鍾幹八郎 學校恐怖症に関する一考察 第二回日本兒童精神醫學會報告 1961
  11. 賴保禎修訂 基氏人格測驗 教育部出版 1968
  12. 賴保禎修訂 父母管教態度測驗 教育部出版 1966
  13. 鈴木清 家庭環境診斷檢查 田中教育研究所出版 1958
- 其他：
14. 徐澄清 學校恐懼症及拒絕上學症之臨床研究 兒科醫學會雜誌(季刊)第四卷 第三期 1963
  15. Hsu, C. C. Behavior disorders of children 兒科季刊, 2 : 182, 1957.
  16. Lin, T. Y. Tai-pau and Liu-mang : Two type of delinquent youths in Chinese society. Brit. J. Delinquency, 7 : 244, 1958.

#### ABSTRACT

A Psychological Study on Truant Students in Taipei High Schools

by

Jen-Yu Chien

Taipei Medical College

The truancy is a common and serious problem in schools today. You may say there are many truant students in practically every school. From the psychological study of Juvenile Delinquency, we find that most Juvenile Delinquents had truant experiences during their school days. If we can find the psychological characteristics of truant students, it will be easy to help them avoid sinking into criminal situation. The purpose of this study was to find the psychological characteristics of truant students in order to suggest to the parents and teachers how to guide their children or students toward a proper course.

The samples of subjects were chosen from 17 high schools in Taipei. The total number of subjects is 128, 64 being truant students who were absent more than 10 times in a month, the others are diligent students who attend school every schoolday. In this study we chose the same figure of diligent students and truant students in each sample class. We tested with personality test, human relationship test, parent attitude test and family environment questionnaires.

The results of these tests can be stated as follows :

- (1) Truant students have more inferior feeling and extroversive disposition than diligent students do.
- (2) Truant students are not friendly to their classmates and to their brothers or sisters. They do not respect their teachers and parents.
- (3) Truant students' parents expect them eagerly to have a high achievement or to have good marks in school, but as they can not satisfy their parents because of their limited abilities, their parents tend to reject them.

(4) Truant students' family relationship is worse than those of diligent students.

From the above results, we have found the psychological characteristics of truant students. According to the results, we suggest that teachers should try to find truant students' special abilities, and encourage them to develop their special abilities, make their school lives interesting, let them feel important in their classes. Parents should ask their children to do their work depending on their abilities, because there is an individual defference among different people.

EXPERIMENTAL

The grams of polyamide chip (Nylon 6 type 9022 S of UBE Industrial Ltd. Osaka Japan) were dissolved in 100 ml of 90% formic acid. After warming (below 40°C) by stirring a homogeneous solution was obtained; after cooling it to room temperature, 50 grams of ethyl acetate were added (200 ml of the above-mentioned solution were poured into a dish and a glass plate (12.5 x 12.5 cm) was dipped into the liquid side of the glass were covered homogeneously. The glass was placed over the dish for several minutes, then the excess solution drained, it was heated-dried for 3 hours and heated at 100°C for 30 minutes.

Twenty grams of polyamide chip were dissolved in 90 ml of 90% formic acid. After completely dissolving, added 10 ml of distilled water and stirred, a homogeneous solution was obtained; then the procedure as described in the previous method.

Preparation of kieselguhr G layer. Kieselguhr G (45 grams in 100 ml of water) were stirred at 2 kg/cm<sup>2</sup> pressure from a distance of 20 centimeters above of glass plates (12.5 x 12.5 cm) in a horizontal position, then dried at 100°C for 30 minutes. The thickness of the layer was about 200 μ.

Chromatographic Procedure. The samples solutions were applied to start line 2 cm from the bottom of the plate. The distance has been estimated with the transmittance level for 30 minutes before according to visualization.

The layer was sprayed with 0.07% rhodamine B alcoholic solution, and spots can be recognized under UV light of 254 mμ.

Result and Discussion

R<sub>F</sub> values of polyamide-kieselguhr mixed layer, polyamide layer and kieselguhr layer with three solvent systems are given in Table I.

It has been found that the result obtained using the mixed layer (polyamide-kieselguhr) show better separation and sharper spots. The mixed layers did not crack or peel and could be stored easily. So the method is suitable for the identification of various compounds.

Table I