

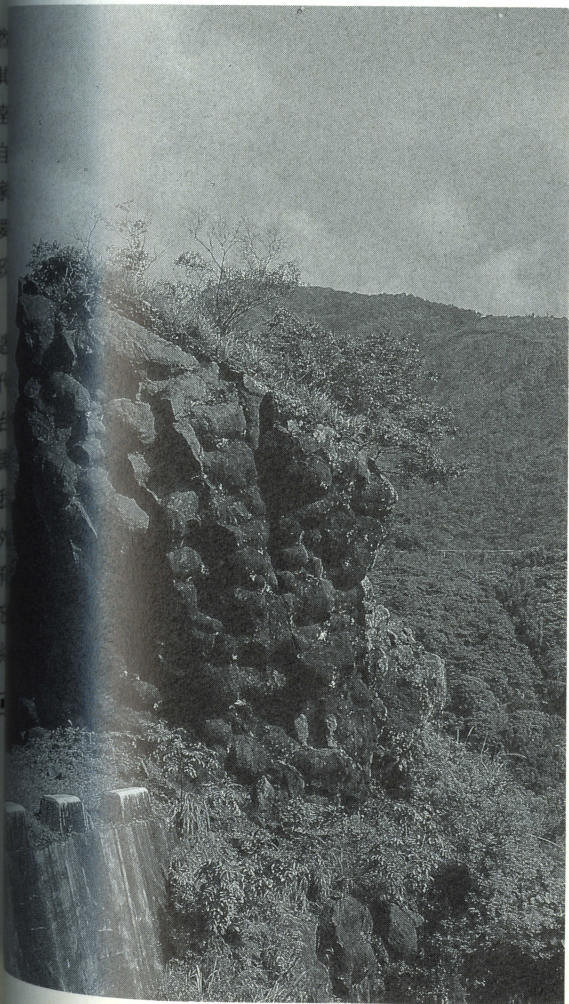
系列之二》 玉山國家公園巡禮

自然保護的觀念，最早乃起源於
信仰，一些不平凡奇特的自然景
先民們視為神靈而不敢侵犯，拜
之賜，才使一大片原始森林得以
來。至文明進步、科學發達的時
們視大自然為取之不盡、用之不
藏，予取予求，導致我們所生存
然呈現一幅病懨懨的景象。一八
期間，美國因商業發展需要而任
約瑟米提山谷（Yosemite）之
林，造成瑰麗奇景瞬間走了樣，

美國部分保護自然之先驅鑒於此，遂聯
合促請美國國會保存此地之綺麗風光與
紅杉原始林，經國會通過由林肯總統簽
署歷史上著名的約瑟米提文告，將約瑟
米提區規劃為第一個州立公園。一八七
二年為保存懷俄明州黃石勝景，由美國
國會根據約瑟米提文告，立法通過為美
國亦是世界第一個國家公園——黃石公
園。緊接著如雨後春筍般，各國紛紛為
了保護自然，設立國家公園體系。

國家公園的成立，是
人們保護自然資源
及環境所採取的
實際行動

國家公園顧名思義為具有國家代表
性之自然公園。此乃自然資源及環境遭
受衝擊和破壞後，人們生態保育意識覺
醒的實際行動。根據一九七四年國際自
然暨自然資源保育聯盟（IUCN）所



上圖是新中橫87.4
K處的一塊摺皺地
形。

左圖是玉山國家公
園內，一塊枕狀玄
武岩。（攝於新中
橫86K處）

出版的世界各國國家公園及同等保護區名冊上國際認定之國家公園標準如次：

- (1)保護自然之地區不小於一〇〇〇公頃面積，範圍內具有優美景觀之特殊生態或特殊地形，有國家代表性，且未經人類開採，聚居或開發建設之地區。
- (2)為長期保護自然、原野景觀、原生动植物、特殊生態體系而設置保護區之地區。
- (3)由國家最高決策機構採取步驟，限制開發工業區、商業區及聚居之地區，並禁止伐木、採礦、設電廠、農耕、放牧、狩獵等行為，同時有效執行對於生態、自然景觀之維護地區。
- (4)維護目前的自然狀態，僅准許遊客在特別情況下進入一定範圍，以作為現代及未來世代科學、教育、遊憩、啓智資產之地區。

玉山國家公園因其峻峯兀立，氣勢磅礴而享譽國際

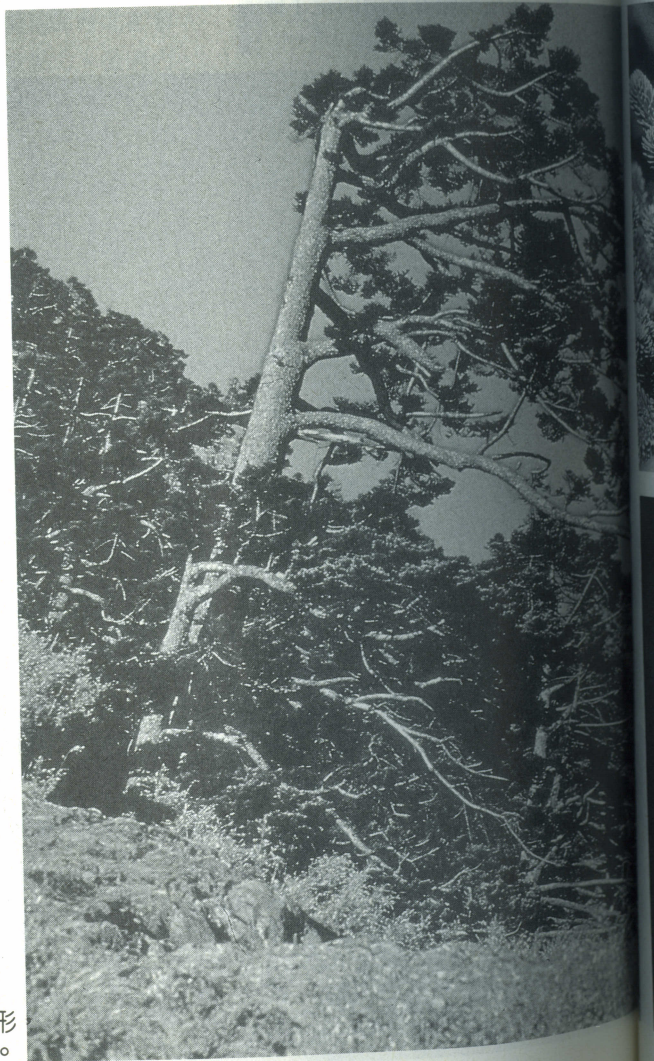
台灣位於中國東南角，為中國唯一大陸地塊與海洋地塊相接之處，因造山運動的關係，山地面積約佔總面積百分之七十，形成特殊地形景觀與植物生態多變化分布。為了使此自然生態體系永久保存，政府大力積極推動資源保育，於民國六十一年由內政部民政司成立「國家公園法擬定小組」，經過多年努力，國內首座國家公園——墾丁國家公園終告誕生。而後在兩、三年之內，玉山、陽明山、太魯閣等國家公園陸續成立

。而此四座國家公園，正好平均分布於南、中、北、東四區域，各具特色，其中尤以玉山國家公園其峻峯兀立、氣勢磅礴，而享譽國際。

玉山國家公園位於台灣之中央地帶，是典型的亞熱帶高山地區國家公園。其間群峯並峙、巒岷崢嶸。而海拔三九五二公尺的玉山高峯更是冠絕東北亞、勢薄雲天，誠為斯土斯民堅毅卓絕的精神象徵。這片範圍十萬多公頃的崇山峻

谷，蘊含著豐富的地理景觀，同時造化又賦予了最珍貴的生命寶藏，使這裏成為本省首要的生態保育中樞地帶之一。

峻嶺連綿之玉山國家公園，以玉山為中心，地跨南投、嘉義、花蓮、高雄四縣，東至玉里山、西至楠溪林道、南抵關山、北至郡大山，總面積共計一〇五、四九〇公頃。為使此一廣大地區與國家公園保育、育樂、研究之計劃目標，在經營管理上將全區內土地依資源特



右圖為冷杉旗形攝於排雲山莊。

及區位條件予以綜合分析為五
下：

生態保護區

地區由於地形與氣候富於變化
五〇〇m以上仍保持為原始森
植物帶，提供了多樣化的動物
與食物，全區共有廿八種哺乳
二五種鳥類，十七種爬蟲類、
兩類、一八六種蝴蝶，另外還

有台東間爬岩鯪及鮭魚等稀有動物。最足以代表玉山地區動物生態精華的是大型哺乳動物，包括長鬃山羊、水鹿、台灣黑熊、山羌、台灣獼猴等。而在翠嶺白雲之下，更有全台灣森林中的大多數種類的鳥在此築巢育雛，其中藍腹鷓、帝雉、與黃山雀等十五種是台灣的特有種。這些珍貴的動物，及其天然棲息地正需要積極加以保護，以免淪為人類文明的犧牲品。



左圖為冷杉果，攝於排雲山

下圖為盛開中的森氏杜鵑，攝於塔塔加鞍部。



依據國家公園法規定，具下列條件之一者，劃設為生態保護區：

- (一)生物社會未被人為干擾，尚能保持原始天然狀態而繼續其自然營力作用之地區。
- (二)繁衍之生物種類眾多，堪足以代表某一大區域內生態特性之地區。
- (三)瀕臨絕種或稀有動植物分布之地區。
- (四)具有學術研究價值之生態資源需特別保護之地區。
- (五)部分生態環境已為農業造林所改變，惟仍具復舊潛力之地區。
- (六)為保護自然生態體系免遭受環境之破壞而須納入之緩衝地帶。

二、特別景觀區

峻嶺連綿是玉山國家公園最大特色，海拔三〇〇〇公尺以上名列台灣百岳的山峯本區內共三〇座。這些山峯、峻、秀、雄、奇，氣象萬千不一而足，形成台灣高山島嶼的特性。

約在二〇〇萬年前開始進行的造山運動目前仍相當活躍，再加上強風、重雨、冬雪等作用，塑造出本區內的深谷、崩崖及各種的河川地形景觀。著名的東埔崖和金門峒斷崖，即是造山運動形成斷層而造成的。為了使這些無法以人力再造之特殊天然景緻遭受破壞，規定具下列條件之一者劃設為特別景觀區：

- (一)具有獨特之雄偉景觀、地理自然標誌，在同類資源中具有代表性者且尚保持完整者。
- (二)具有稀有珍貴之天然資源或景觀應嚴加保護之地區。
- (三)具有學術研究、教育解說價值之地理、地形及地物分布地區。

- (四)具有高山地區特殊天然景緻，如整體性之全景景緻，獨立小地形景緻，足供欣賞優美景緻者。
- (五)其他具有足以顯示玉山地區特色，並可供觀賞或環境教育者。

三、史蹟保護區

係指為保存重要史前遺蹟，史後文化遺址及有價值之歷代及近代古蹟而劃定之地區，具有下列條件之一者：

- (一)具歷史價值之古蹟及文化資產。
- (二)重要史前遺蹟分布地區。
- (三)具人類學，民俗學研究價值之文化資產。
- (四)具考古價值之埋葬文化財。

根據史料及實地調查，在玉山地區的陳有蘭溪流域已發現史前遺址及石器、陶器等遺物。自清代以來，高山原住民亦曾散居在郡大溪河谷地帶，並活動於陳有蘭溪縱谷地區。八通關古道是清末經營關建的東西走廊，從竹山經八通關通達玉里，蜿蜒 110 公里。

四、遊憩區

雄偉獨特的景觀及變幻無窮的大自然可陶冶人性，啓發靈感，在今日大都會經濟快速發展及工商繁忙之餘，都市居民對戶外遊憩的需求更為迫切。國家公園的品質條件實有益於國民戶外遊憩，但一般而言，國家公園偏重於保育，遊憩實為附屬功能。同時為了避免影響環境資源，符合下列條件之一者，劃設為遊憩區：

- (一)具有天賦育樂資源，景觀優美可供遊憩活動腹地平坦廣大之地區。

- (二)能提供全區性服務之適當地點，並為交通可及處及水源充裕、眺望良好，避風尚佳等之自然條件，為遊客進入國家公園區域之服務中心。
- (三)目前已供遊憩活動使用，或配合特殊遊憩活動使用，或配合特殊遊憩活動所必須之地域，且經過整體環境評估，可避免影響周圍環境與資源。

五、一般管制區

國家公園區域，除上述四種分區外，其餘設為一般管制區，佔總面積之 35.31%，除東埔村、梅山村兩處有聚落保持為農業使用，鄉村建築使用及公共設施使用外，其餘均為林業使用。

玉山山脈是本省許多重大河川之發源地

而在台灣眾多國家公園中，尤以玉山國家公園為登山者所喜愛，而這些山脈大多為本省許多重大河川之發源地，如若濃溪及楠梓仙溪（均為高屏溪上游主要源流），陳有蘭溪、沙里仙溪及郡大溪（均為濁水溪上游主要源流），馬霍拉斯溪、塔達拉芬溪、拉庫拉庫溪（為秀姑巒溪上游主要源流）；崇山峻嶺、碧波湍流是構成國家公園內景緻不可缺少之主要成分。同時，就生態體系、資源保育、視覺景觀及氣象因子等而言，以稜線、河谷所圍繞之集水區範圍為理想之區隔。

因此分析玉山國家公園之景觀及遊



上圖為南投縣信義鄉東埔村的一角。此地為玉山國家公園內，布農族文化保存較完好的村落之一。

憩資源時，係以集水區為評估單元。全區共分為茗濃溪集水區、楠梓仙溪集水區、郡大溪集水區、陳有蘭溪集水區、沙里仙溪集水區、拉庫拉庫集水區等六個集水區。

一、茗濃溪集水區

茗濃溪發源於秀姑巒山（3860 m），大水窟山（3770 m）及玉山主峰、北峰之間，流路與楠梓仙溪平行，南

下至高雄旗山南方，高屏兩縣交界處，與楠梓仙溪會合，而為高屏溪，流入屏東平原，其流路總長約101公里。

本集水區之自然環境仍保持原始狀態，未遭人為破壞，同時區內山巒起伏，河谷兩岸均為連綿高聳的山嶺，一邊為中央山脈南二段，一邊為玉山山脈南玉山支稜，因此在景觀上充分顯現雄偉而原始的曠野氣勢，是具相當高品質之遊憩資源。

區內之玉山主峰為本省第一高峰，也是西太平洋邊緣之最高峰。素為登山人士視為必登之山頭。氣象雄偉，峰頂由風化程度高之岩塊堆砌，峰之四周巉巖峭削，攀登不易，然而峰頂展望良好，東邊的中央山脈南二段諸峰，西側之阿里山脈，北方之雪山山脈，南面之中央山脈南一段均可於此遠眺之。玉山山峰海拔3950 m，氣壓低、溫度低、日照強、風速大，讓登臨者充分體會到高峻山嶺的氣象。

位於玉山山脈與中央山脈交接處之八通關，為一鞍部地形，擁有一片高山中罕見之大面積平台。清光緒年間及日據時代，為連接台灣東西間交通而闢建及重修之山地步道，均以此處為重要繼站，由於地處要衝，外接水里、觀高、東埔，內達玉山、秀姑巒山、達芬尖山等，可謂四通八達，乃本區內高山利用密度最高之據點之一。

二、陳有蘭溪集水區

陳有蘭溪係濁水溪上游主要支流之一，發源於八通關西北坡，朝西北流，成一縱谷，至水里轉向西行名濁水溪，於彰化出海。

位於觀高以南，相距1小時之步行

左圖為布農族特有的石板屋，位於信義鄉潭南村內。

下圖為信義鄉久美村布農族婦女正忙著椿玉米的景象。



路程，於觀高坪，西抵東埔，東達八通關，為一重要交通中繼站，於此有一長條形平坦地可供遊客佇足瀏覽。南面的金門峒斷崖正對著觀高坪，直瀉陳有蘭溪源頭，深達數百尺，玉山山塊均呈現眼前，於觀高坪不遠處，更有一些古道之遺跡供思古及考古研究。

乙女瀑布和雲龍瀑布都是由於主、支流侵蝕速率不同而造成的“懸谷式”瀑布。因陳有蘭溪主流的水量較大，向下切割河床的力量較強，因此使得主流的河床面比支流的低，因而支流注入主流時便形成瀑布。同時兩岸坡度陡峻形成很多斷崖，其中樂樂斷崖便是一例。

父子斷崖為一大崩塌地，其命名由來是指在通過斷崖時，危險得連親如父子都無法互相照顧，其險峻程度由此可知。

三、沙里仙溪集水區

本區海拔分佈由 1,100 m 至 3,950 m，差 2,800 m，跨暖溫帶、溫帶及寒帶等，因此包含之植物相非常豐富，有高山寒原、高山草原、冷溫帶針葉林。蜿蜒於本區之沙里仙溪，兩岸景緻幽美，溪水流量充沛，湍急而清澈，因此也適合魚類生長，為未來頗具發展潛力之遊憩資源。

四、楠梓仙溪集水區

本集水區內包含楠梓仙溪林道之一部分，計 18 公里，此外有登山步徑二段，一為塔塔加鞍部向東經前山、玉山西峰至玉山主峰止，約 13 公里餘，一為由南玉山順玉山西南稜往南經廣末丸山至錢頭雁山，該步道除偶爾供山豹狩獵外，甚少為登山人士利用，故路跡不明顯。

玉山山脈西峰，前山支稜經鹿林山、石山轉阿里山之前，有一最低鞍部，也就是塔塔加鞍部，也是玉山山脈與阿里山山脈間之分隔點。且東可達玉山，西通阿里山，北抵東埔、和社，因此在地理交通上具相當重要性。

五、郡大溪集水區

在地形上，本區最高處海拔為 3860

m（秀姑巒山為本島第三高峰），最高處海拔約為 1300 m，全區山巒起伏，呈南高北低之勢。除部分遭伐採之林地外，其他原始林之生長相當良好，同時多高山珍貴樹種，如雲杉、紅檜、台灣杉等，本區之秀姑巒山、馬博拉斯山分別是中央山脈第一及第二高峰，具良好眺望。

觀高位於郡大林道 66.7 公里處，為林務局設置有伐木工作站之處，係經



上圖為陳有蘭溪溪谷——東埔至雲龍段。

左圖為南橫公路段附近的老濃溪；玉山的主峰即在此集水區之內。

登中央山脈、玉山山脈必經之
本據點被登山人士視為重要之中
由觀高遠眺，八通關山、秀姑巒
馬博拉斯山，幾大山巒環列四周，
望諸峰之良好位置，尤其在冬季更
遠山雪景之最佳位置。

拉庫拉庫溪集水區

本集水區內尚未闢建林道或其他道
僅有登山步徑及八通關古道橫貫其

間，現有之步徑主要有三條，總長度約
為130公里。步徑里程數雖高，然而本
集水區所佔面積廣大，故密度尚稱合理
，同時由於缺乏林道通達本區，故集水
區內，除八通關古道沿途如大分、瓦拉
未附近，目前仍有少數山胞居住，對附
近植被略有破壞，或伐木建屋，或種植
果樹，或闢菜園，此外古道沿途有多處
日據時代警察分駐所遺址，多石塊疊成
之石牆，其他部分仍屬天然植被區域。

目前本集水區已有遊憩利用，包括
有登山、攝影、觀賞特殊之地形景觀、
露營、考古研究等。其活動進行之路徑
，則以幾條步徑為範圍。

馬和加南山位於馬霍拉斯溪集水區
北端海拔3577 m，為中央山脈中段奇
萊北峰至馬博拉斯山間的最高峰，以其
附近危崖偏佈而聞名。馬利加南山基底
略呈正三角形，由其西南面眺望此山，
更顯出森威逼人，睥睨千嶂的氣勢，尤
其巨大的岩嶂望之猶如一頂王冠。馬利
加南山峯周圍多為破碎之岩塊與岩屑，
寸草不生，但有少數水晶礦石散布其間
、質地精美、晶瑩透徹，同時在峰頂也
具良好之視野，東望可抵浩瀚的太平洋
，霧氣氤氳，西迎龐大的馬博拉斯山，
恰如秀姑巒山之守護神，南眺可抵尖峭
挺拔的新康山，北展臥龍般的南三段。

國家公園的設立對 生態保育工作 具有非常積極 的意義

由玉山國家公園之分區，我們不難
了解到，國家公園所具備，提供保護性
環境、保存遺傳物質、提供國民遊憩、
繁榮地方經濟以及學術研究、環境教育
等等頗具價值之功能。也希望由於國家
公園之設立，能讓我們深深體會到，唯
有積極地從事生態保育，才能給我們後
代子孫一個完美而寧靜的生活樂土；也
唯有如此，地球上各式各樣的生物才能
在他所能適應下的環境生存，不但可以
達成生態系平衡的偉大意義，更是中國
人「民胞物與」的具體表現。 □



左圖為陳有蘭溪之
雲龍中段，是因支
流侵蝕速率不同而
造成的「懸谷式」瀑
布。