



# 展演計畫

駐校藝術家黃璿恩

# 工作內容

## 行政工作部分

- 展覽空間規劃
- 校內海報設計
  
- 課程規劃
- 成立展覽小組
  
- 藝術工作坊
- 競賽規劃
  
- 藝術家作品展  
當代藝術家創作展  
自閉兒畫展  
吳冠中 / 楊三郎畫展

## 個人創作部分

- 主題名稱未定  
(編織藝術創作展)
  
- 主題名稱未定  
(裝置藝術展)



# 展覽空間規畫 目前空間展出狀況---



# 展示空間修改建議

目前主要展示空間的視野較為繁雜，藝術作品所放置的空間應更為**單純**以顯現作品本身，建議如下：

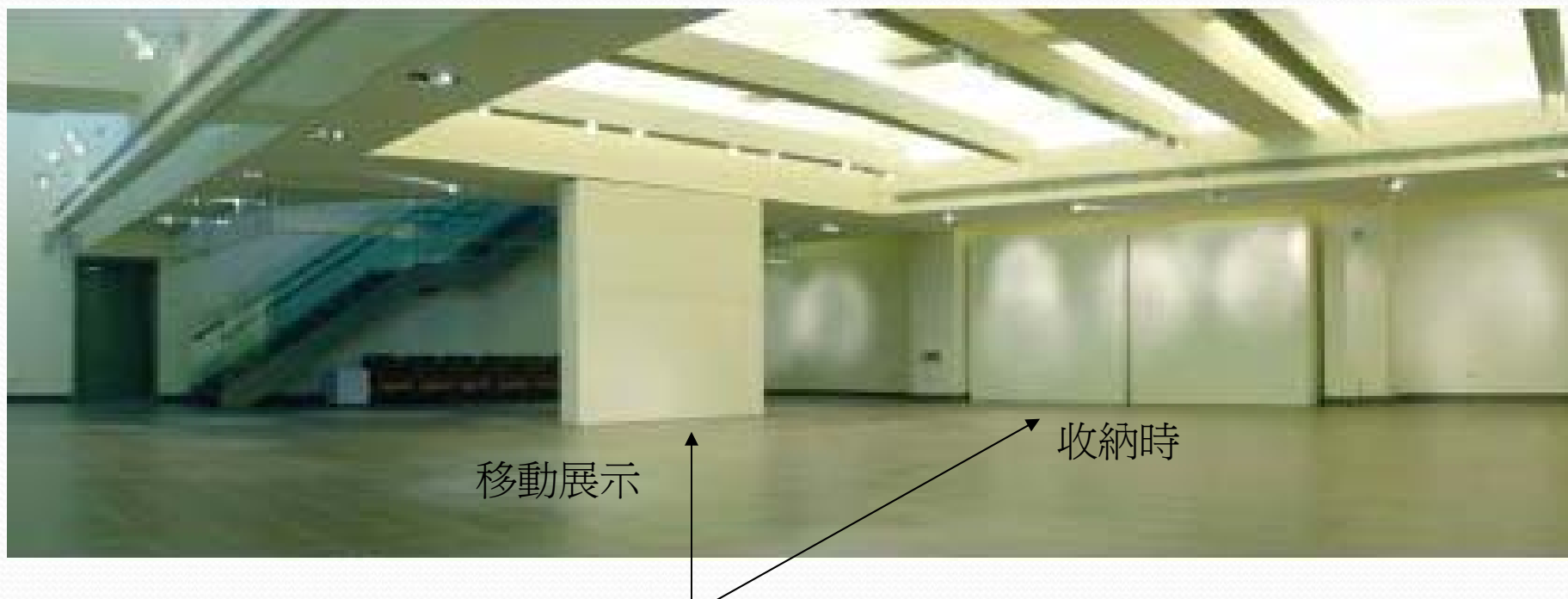
A. 展出藝術作品時應將繁雜物移至平面收納，使整體空間單純化，建議把展示板移至他處供學生活動海報展示使用，此處設置為固定藝術品展示區，製作大型移動式木製展牆，可移動做為空間規劃展示作品。

B. 將過多的色彩簡化並統一，最好以白色或粉色系做整體色彩規畫，一完整展示空間應盡可能維持乾淨俐落感，無展示物時呈現大方簡潔之美。



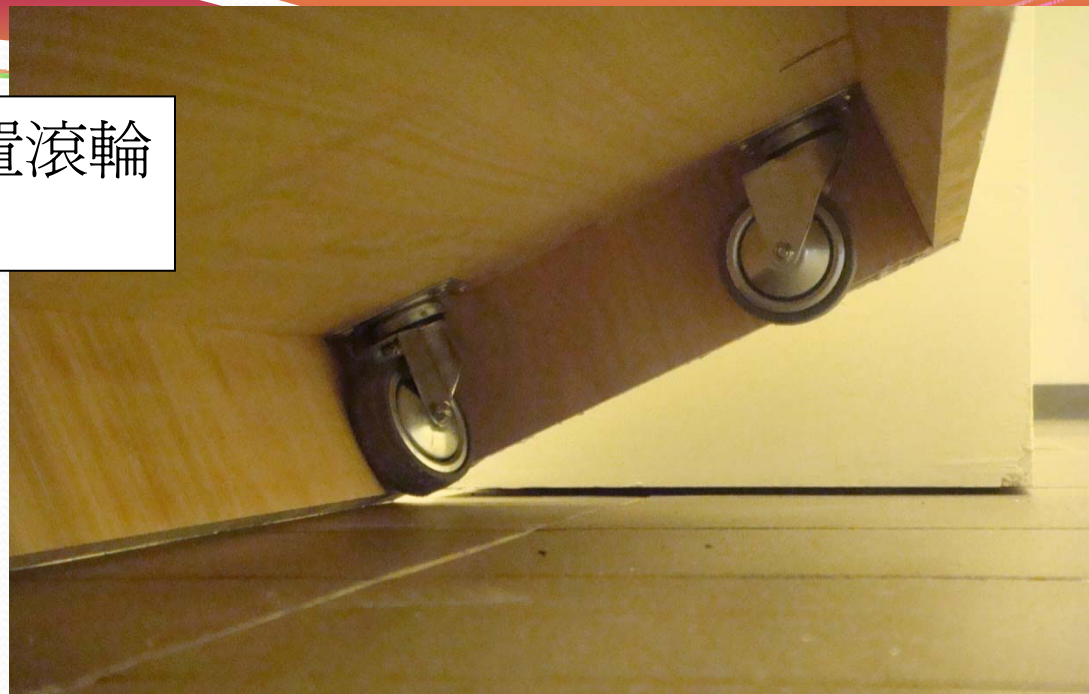
參考照片





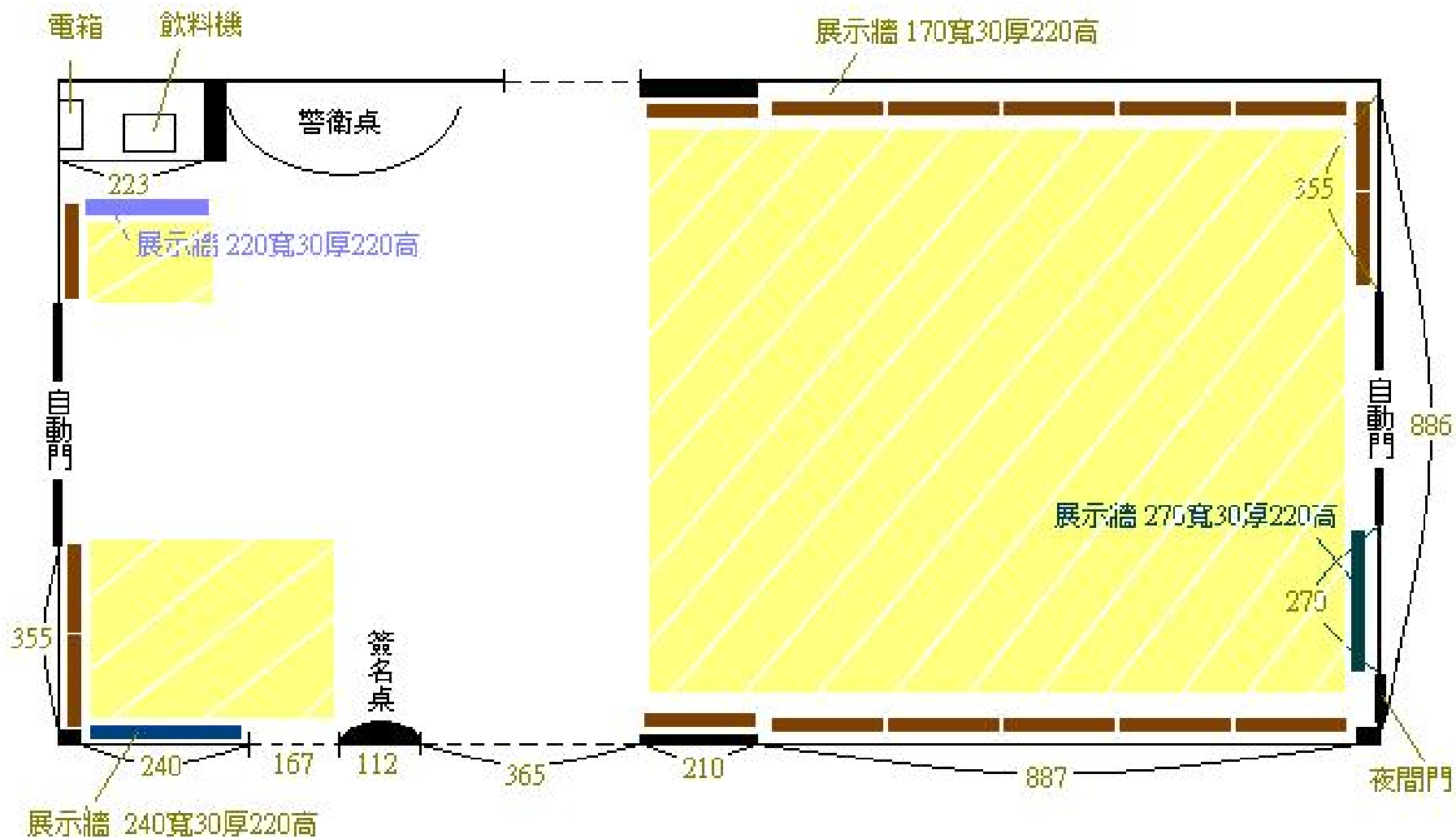
圖中方型展示牆即為活動式，可依展覽類型不同予以調動簡易不繁複，底部設置滾輪操作簡單。因應醫學大學展示空間，若製作展牆建議規格為：寬170高220厚30公分。

展牆底部設置滾輪  
可輕易推動



展牆頂部，可用鐵製  
美術掛勾吊掛作品







## 展示牆施做估價表

項目	內容	單價	數量	總額
展牆木工施作	170X220X30	5500	17	
	240X220X30	7800	1	
	220X220X30	6800	1	
	270X220X30	9200	1	
油漆	展牆上漆	(木工包含)		
搬運費	成品運至展場	8000		含稅6265 = 131565
燈具	作品聚光燈		40	
美術掛線	懸吊作品伸縮釣線		40	
金屬釣鉤	S型置頂掛勾		40	
合計				



# 校內海報展示空間

行政大樓六版塊

教學大樓五版塊

## 各展示板預定海報內容

### 行政大樓入口右側六展示區

海報主題	文藝復興	巴洛克&洛可可	浪漫主義	印象派
檔期	上學期-1	上學期-2	下學期-1	下學期-2
內容	文藝復興三巨匠介紹	時期特色與主要畫家	時期特色與主要畫家	時期特色與主要畫家

### 教學大樓左側走廊五展示區

海報主題	皮克斯動畫展介紹	原生藝術介紹	特展介紹	曹暉介紹
檔期	上學期-1	上學期-2	下學期-1	下學期-2
內容	北美館特展內容介紹	工作坊成果展示	美術館優質特展介紹	當代藝術家曹暉介紹

# 課程規劃

當代影像藝術（預計18堂課）

視覺藝術與人文（預計4堂課）

成立藝術展覽小組



# 課程目標

本課程設計以教育學生對於當代藝術有所認識，主要分兩部分：

**首部分**著重在當代風靡亞洲的卡漫藝術介紹，配合展出之藝術家為可樂王，將在課堂中舉辦一次演講與同學討論當代藝術家創作歷程，課程中並介紹到當代藝術與商業結合手法、藝術家如何經營自己，讓當代藝術也成爲一種「名牌」，使之蔚爲風潮。期中請同學以卡漫創作形式規劃展示場應該如何展示作品而讓各年齡層觀者都能感到卡漫藝術的質感與懂得欣賞。

**第二部分**著重在藝術治療相關的原生藝術，介紹杜布菲提倡之原生藝術，從藝術家的繁華與沒落中說明過去與現代觀者如何看待精神病人的藝術，課程中教師將引導創作，請同學們親身體會以不同方式繪畫與看畫，最後邀請自閉症兒童展出其創作，請同學對於心理治療與藝術治療角度報告藝術的功能。

上學期	當代影像藝術	視覺藝術與人文	展覽 / 工作坊	
第1週9/16	講師和課程介紹		8月至9月展覽廳規劃重整-	
第2週9/23	看見當代藝術：各種表現形式			
第3週9/30	當代藝術的表情（分組/徵求組員）	未來主義展參觀	成立藝術小組	
第4週10/07	邀請展出藝術家講演	巨大藝術	10/5~11/04	
第5週10/14	卡漫藝術：從亞洲崛起新巨浪	動態建築	邀請當代藝術家可樂王於教學大樓川堂展出。	
第6週10/21	卡漫藝術與商業的結合展示	公共藝術		
第7週10/28	卡漫藝術的展出方式與提案			
第8週11/04	卡漫藝術的展出方式與提案			
第9週11/11（期中考）	新世紀鍊金學普普藝術：安迪沃荷			
第10週11/18（期中考）	商業與藝術的結合：JEFF KOONS			
第11週11/25	台灣當代國際級藝術家		11/23~12/18	工作坊：濕氈
第12週12/02	邀請自閉症兒童藝術研究者演講		自閉兒童畫家： 林依慧藝術研究 展	工作坊：針氈
第13週12/09	精神病患的視界：梵谷			工作坊：創作
第14週12/16	精神病患的視界：草間彌生			創作競賽
第15週12/23	原生藝術：杜布菲		12/23~1/27	
第16週12/30	素人畫作引導練習		學生創作成果展/ 駐校藝術家編織 藝術創作展	
第17週01/06（期末考）	學生作品素人畫作探討與解析			
第18週01/12（期末考）	報告：分析心理學與藝術治療			

# 課程目標

本課程設計以教育學生對於當代藝術有所認識，主要分兩部分：

**首部分**著重在「素描」的重要與功能，以及如何從線性去看畫作，課程中以紙漿、鐵線等媒材教倒同學如何創作「存在主義」的雕塑，並在期中讓學生自我策劃作品展出方式與解說方式。

**第二部分**著重在介紹大眾耳熟能詳的當代重要藝術家，讓同學了解其重要性、藝術家偉大之處，最後請同學挑選自己最欣賞的當代藝術家提出報告，嘗試成爲一導覽解說者，讓觀者也同樣能夠欣賞這位藝術家與作品。

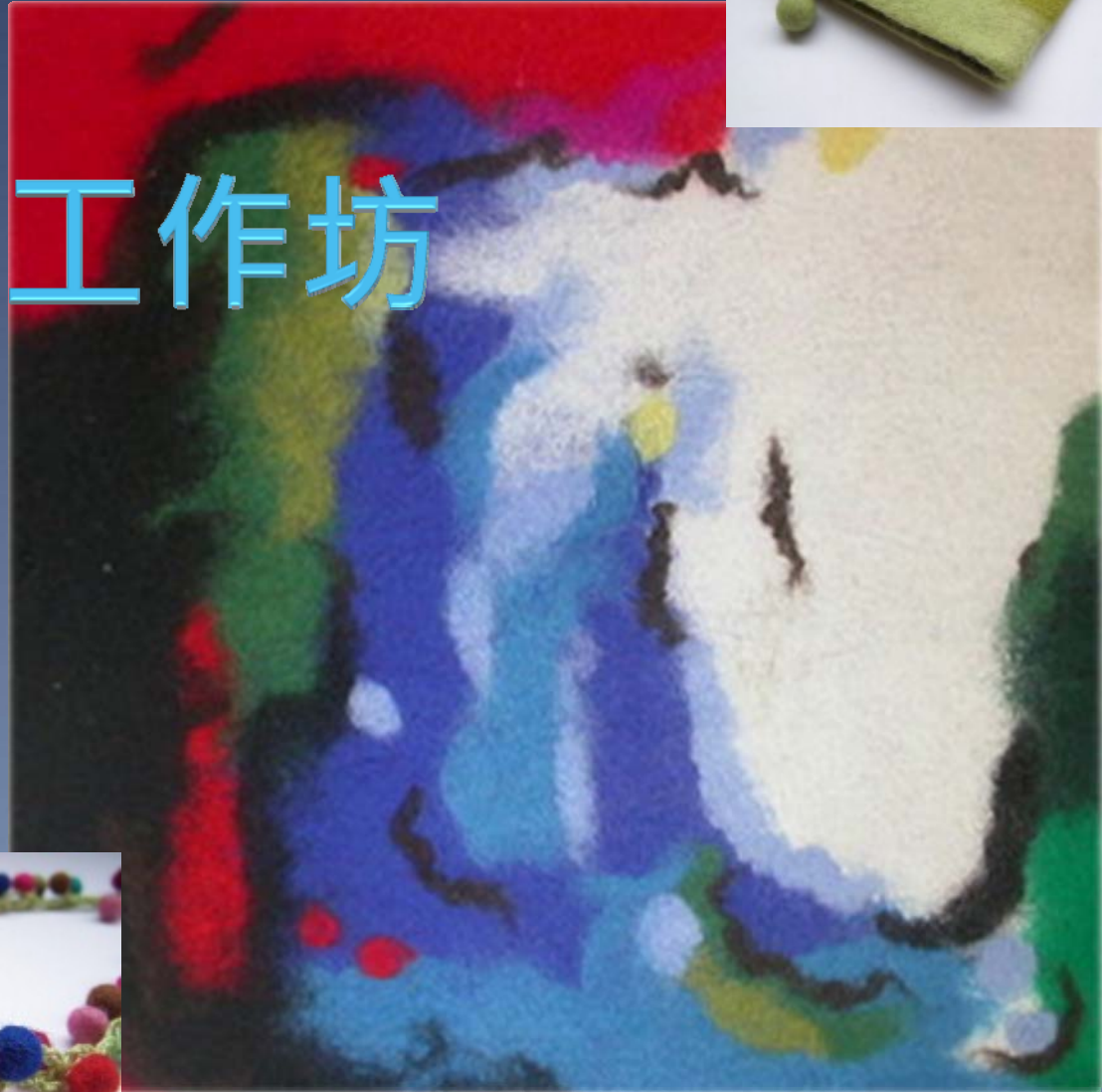


下學期	當代影像藝術	視覺藝術與人文	展覽	工作坊
第1週2/24	講師和課程介紹			
第2週3/3	男性與女性藝術家對「人」的表達			
第3週3/10	男性與女性藝術家對「人」的表達		吳冠中展	
第4週3/17	素描演進：達文西至動態素描		吳冠中展	
第5週3/24	素描與空間 / 存在主義：傑克梅第		吳冠中展	
第6週3/31	人型習作（紙糊）		吳冠中展	
第7週4/07	展示方式及計畫探討			
第8週4/14	展示方式及計畫探討		楊三郎展	
第9週4/21（期中考）	視界震撼：Anish Kapoor		楊三郎展	
第10週4/28	視界震撼：		楊三郎展	
第11週5/05	世界看! 台灣花布最美：林明弘		楊三郎展	
第12週5/12	動物發聲：DAMIEN HIRST、曹暉			
第13週5/19	影像藝術 / 人畜變相：李小鏡		駐校藝術家展	
第14週5/26	當代藝術家：蔡國強的爆破世界		駐校藝術家展	
第15週6/02	中國藝壇吸金F4		駐校藝術家展	
第16週6/09	專業導覽員：當代藝術之美		駐校藝術家展	
第17週6/16（端午放假）				
第18週6/23（期末考）	專業導覽員：當代藝術之美			



# 藝術創作工作坊

羊毛氈應用藝術



## 成立藝術志工團隊 (約三到五人)



預計於9/16開學第一週當代影像藝術課程中徵求志工，協助展覽工作，參與志工團隊可學習到如何從策展、籌備、佈展開始，到研討會、撤展、成果紀錄等過程，舉辦一完整展覽，此為藝術行政的工作。

★志工可優先參與藝術工坊所有活動，另外可獲得台北市特展門票與導覽（如中正紀念堂、北美館國際特展）。





## 編織藝術工作坊（預計20人）

### 【藝術工作坊】

預計於2009年11月初開始，一堂課3小時，每週一次，為期三週。

### 【教學目標】

讓學員了解編織藝術中的一項素材「羊毛氈」，可製做各種具實用功能之手工藝藝術品，並配合聖誕節舉辦學生成果展，鼓勵學生應用想像力與創造力。

### 【教學內容】

- 羊毛氈介紹與應用---濕氈
- 製作小物---針氈
- 學員創作---



## 預算表及借用器材

項目	內容	金額	總額
材料費	羊毛及基本工具	500(每人)	10000
共用設備	氣泡布、塑膠布、賽璐璐片、大餐盤、冷洗精、臉盆、熱水器、噴水瓶	4000	
文宣	美術編輯設計、海報印製、DM、	7500	
展覽雜支	佈展所需工具、文具	2000	

器材	應用方式	數量
教室	可供20人作業之教室	1間
長桌	可供20人平面創作之長桌 教師用長桌	
座椅		20張
洗手台	製作過程須清洗汲水	兩座

# 藝術家作品展

當代藝術家創作展 (可樂王)

自閉症病童畫展

吳冠中版畫vs楊三郎畫展



# 當代藝術家 可樂王 畫展

【預計展出日期】 2009年10月01日(四)~ 2009年10月31日(六)

【預計展出地點】 台北醫學大學教學大樓川廊

【展覽理念】

卡漫藝術風行亞洲，常常被藝評家認為是空泛沒有深度的喃喃自語，但它能造就亞洲新時代藝術，推翻「藝術家就是窮困邋塌」的形象，不但極致發揚了安迪渥荷的「藝術就是賺錢的生意」，更把設計、藝術與商業全面性結合，呈現新時代藝術面貌，繼奈良美智、村上隆等藝術家以「藝術與商業並行」的行銷手腕的帶動下，鼓勵時下年輕藝術創作者勇於表達自我，可樂王的畫作充滿E世代幻想與反應當下年輕人思慮，可樂王為台灣當代詩人、跨界藝術家，獨立詩刊《壹詩歌》創辦者，並組有「拜金小姐」樂團（陳珊妮+李端嫻+可樂王）。現為「電氣牡丹」負責人。創作充滿童趣與想像力，但絕不敷衍觀眾或是呈現空虛，期望為醫學大學帶來更多熱鬧、愉快的彩色視界。

# 參考作品：電氣牡丹移動畫室





## 預算表及借用器材

項目	內容	金額	總額
邀展費	藝術家有簽約經紀公司，故邀展有展出費用，會因應北醫展廳設計展出方式，於北醫大辦藝術家講座一場	50000	
作品影像輸出費		未定	
保險費		未定	
雜誌廣告費	雜誌廣告刊登(典藏今藝術)	14000	
文宣	美術編輯設計、海報印製、DM、	7500	
展覽雜支	佈展所需工具、文具	2000	
運費	作品運送費	3000	

器材	應用方式	數量
液晶螢幕		
電腦主機		
燈具		
掛勾		



# 自閉症兒童畫展

【預計展出日期】 2010年2月2日(二)~ 2010年2月26日(五)

【預計展出地點】 台北醫學大學教學大樓川廊

【展覽理念】

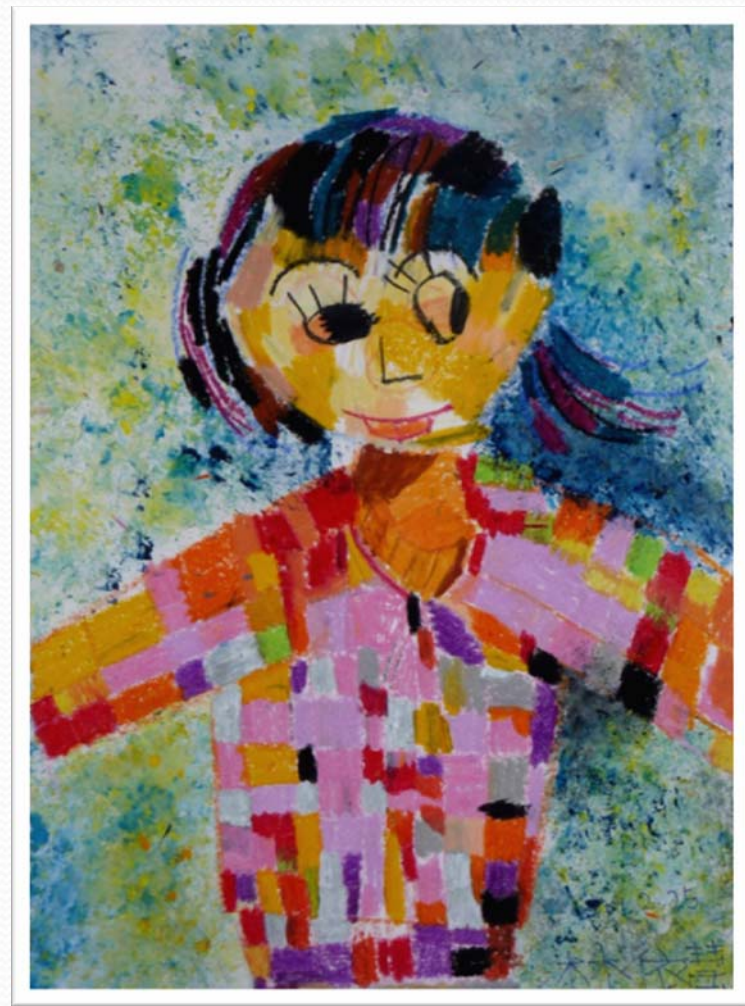
在教育大眾藝術鑑賞的同時，發現台灣目前對於「藝術治療」的認知相當不同，藝術治療源起於英國，是給受過醫療體系教育或具醫療工作經驗知學生選擇的一個科目，經由我自身教育自閉症兒童多年的經驗體認到藝術治療並不是一般人以為的心理治療，了解病患的疾病與精神狀況是很重要的一環，但能夠引導病患從藝術創作中治療自我才是這個學科要學習的能力，可藉由課程讓學生認識古今患精神疾病之藝術大師的偉大藝術創作，另深入探討兒童藝術與杜布菲的「原生藝術」，從中讓學生體會藝術治療的超能力，最後舉辦重度自閉症兒童畫家「林依慧」個展，可經由實證看到創作是一種「絕對純粹」。



# 參考作品：預計展出16~18幅作品









## 預算表及借用器材

項目	內容	金額	總額
作品影像輸出費	作品經美術設計後輸出裱褙	12000	
文宣	美術編輯設計、海報印製、DM	7500	
展覽雜支	佈展所需工具、文具	2000	
運費	作品運送費	3000	

器材	應用方式	數量
液晶螢幕		
電腦主機		
燈具		
掛勾		

# 吳冠中vs楊三郎畫展

【預計展出日期】 2010年3月8日(二)~ 2010年4月16日(五)

【預計展出地點】 台北醫學大學教學大樓川廊

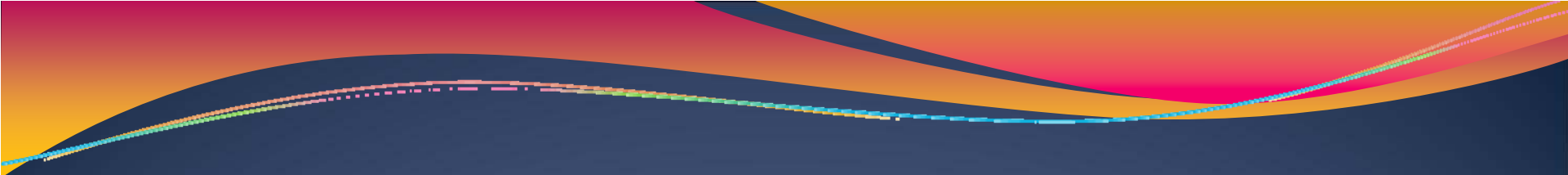
【展覽理念】

## 預算表及借用器材

項目	內容	金額	總額
作品借展費	吳冠中版畫作品為寒舍藝術中心出借		
作品影像輸出費	楊三郎作品電腦影像輸出費		
	楊三郎複製作品裱框費		
文宣	美術編輯設計、海報印製	7500	
展覽雜支	佈展所需工具、文具	2000	
運費	作品運送費	5000	

器材	應用方式	數量
液晶螢幕		
電腦主機		
燈具		
掛勾		





# 駐校藝術家個展

黃璿恩創作展



上學期預計展出日期 2009年12月23日 ~ 2010年1月27日

預計展出地點 台北醫學大學

### 展覽理念

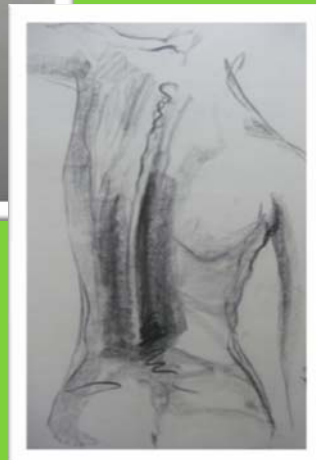
首次在校個展將以羊毛氈為主要材質創作，展出內容為抽象藝術而非手工藝作品，在藝術領域中，羊毛氈素材歸類為編織藝術。創作構思為人體動態呈現之線性藝術，經由各種線性傳達3D動態於平面創作上。

# 展覽創作方向說明

本展是對於創作媒材應用的新嘗試，以各種形態的線型結構達成訴說，訴說著人與週遭環境的關連性，我選擇用線去完成整體表達，無累贅多餘之動作滲入，使過程也隨線的流動充滿情感與意義。最後成品將以羊毛氈製作，以有機材質去表達主題

「人」，與木材質相較而言，更溫暖適合表達**人體的溫度與動態**的呈現。羊毛氈的製作需過程中不斷搓揉使之密合，而最後呈現的勾勒則是靠搓揉動作的不同而扭曲，讓人與環境相融合。





創作人體線性研究---



創作立體線性研究---





以各種線的表情作為素描創作的應用。



## 預算表及借用器材

項目	內容	金額	總額
保險費		未定	
雜誌廣告費	雜誌廣告刊登(典藏今藝術)	14000	
文宣	美術編輯設計、海報印製、DM	7500	
展覽雜支	佈展所需工具、文具	2000	
運費	作品運送費	3000	

器材	應用方式	數量
液晶螢幕		
電腦主機		
燈具		
掛勾		