



2009年

5月

雙和醫訊

門診時間表 雙和各項醫療服務，均可使用消費券

守護你我健康的好鄰居～板橋市江惠貞市長殷殷期許

全國規模最大的放射治療中心之一！雙和5月隆重開診

北縣最具規模及特色的兒童病房～本院小兒病房提供溫馨專業的醫療服務

持續性呼吸困難、胸悶現象～為心臟疾病的相關癥狀

脊椎感染可能導致癱瘓～腰酸背痛可不是小問題

及早發現失智症～及早延緩退化（附相關篩檢量表）

電波拉皮～重返年輕的必殺技

自然產與剖腹產～到底哪一種好？

免費乳房篩檢、兒童發展篩檢、母親節等多項活動～歡迎民眾參與體驗

5月28日端午節～本院上午門診照常服務（下午休診）



雙和消費券諮詢專線：2249-0088轉分機2014（週一至週五白天掛號時間）

現場掛號

上午門診 星期一至星期六 08:00~11:30
下午門診 星期一至星期六 13:00~16:30
夜間門診 星期一至星期五 17:00~20:30

看診

看診報到截止時間

上午:11:30 下午:16:30 夜間:20:30

看診時間

上午:09:00~12:00 下午:14:00~17:00 夜間:18:00~21:00

預約掛號

★當診不能預約掛號

◎網路預約掛號 ◎語音預約掛號

www.shh.org.tw 專線:2248-0098
(24小時) (24小時)

◎人工預約掛號

專線:2248-0607 上午:08:00~12:00
下午:13:00~17:00

各項服務

電話：(02) 2249-0088

- ◎急診服務：轉分機1203
- ◎藥物諮詢：轉分機1157
- ◎健康諮詢：轉分機1111
- ◎志工服務：轉分機2420
- ◎意見反應：轉分機2403
- ◎院長信箱：shh@shh.org.tw

地址：23561臺北縣中和市中正路291號 No.291, Jhongjheng Rd., Jhonghe City, Taipei County 23561, Taiwan(R.O.C.)

網址：http://www.shh.org.tw 電話：(02)2249-0088(代表號) 語音預約掛號專線：(02)2248-0098 人工預約掛號專線：(02)2248-0607

守護你我健康的好鄰居

江惠貞 (板橋市市長)

板橋、中和、永和這三座比鄰的城市，幅員僅佔北縣總面積不到3%，但人口卻是北縣人口總數的



江惠貞市長致力提昇市民的健康指數

三分之一，平均每平方公里就多達2萬4千多人。很難想像在這樣人口稠密的都會區，除了亞東醫院、耕莘醫院外，就沒有其他的大型區域醫院。也因此導致板橋、中永和居民若有醫療需求，往往受制於病床數量的限制，必須前往臺北市或北縣其他地區就醫。一旦遇上緊急狀況，經常因跨區就醫而錯失治療先機。

不過讓人開心的是，民國97年7月全國第一家以BOT方式興建的雙和醫院正式營運，讓中永和以及板橋地區民眾有機會享受更好的醫療資源。近一年來雙和醫院在所有醫事人員的努力下，不僅



已推動兩年的「社區整合式健康篩檢」獲得板橋市民的熱烈參與及肯定

被衛生署評鑑為優等醫院，也秉持著「社區為重、病人為尊」的理念，照顧板橋與雙和地區民眾。除了設置特殊需求者口腔照護中心，

讓身心障礙朋友擁有隱密的就診空間外；在三聚氫氨乳品事件爆發時，在第一時間成立免費腎結石門診，讓周邊社區民眾更安心。另外，甫成立的傳統醫學科，貼心提供民眾多元的醫療保健管道，為城市帶來優質競爭力。

惠貞擔任公僕的幾年來，曾多次探訪社福機構、弱勢家庭，眼見許多朋友因沒作好產前檢查，而生下唐氏症、肌肉萎縮症、器官重大缺陷的寶寶。也時而聽聞周遭朋友，因疏於定期健檢

或忽略身體的小警訊，等到病情嚴重時才發現。看到市民朋友費盡心思照護重症親屬、教導特殊需求的孩子，甚至得犧牲工作，將生活重心全放在生病的家人身上，讓同樣身為人妻、人母、人子的我感到心疼，在慶幸家人還算健康的同時，也誓言要讓「早期發現、早期療癒」的觀念更深植人心。

因此，擔任板橋市長以來，念茲在茲的就是提昇市民的健康

IQ，故積極推動社區型「小而美」的成人健檢。在衛生所、衛生促進委員會的協助，及花費經



板橋是全國鄉鎮市第一個啟動孕婦產前自費篩檢補助計畫的縣市

費不多的情況下，每年舉辦8場「社區居民健康篩檢」，皆達到顯著的效果，獲得民眾好評與喜愛。市民只要在住家附近就能做好基本的健檢項目，一方面早期發現各種慢性疾病與癌症，提前接受治療，節省醫療資源，一方面也建立起社區居民保健預防的習慣與觀念。

2009年，更在市民代表會與施政團隊大力支持與配合下，啟動全國第一個縣轄市的「產前自費篩檢補助計畫」，補助每名孕婦最高4千元的產前自費篩檢費用。這項政策的目的是希望市公所成為一般家庭的健康支援系統之一，更期盼藉由產前自費篩檢的推動，達到掌握黃金治療時間的目標，降低日後醫療照護、特殊教育所需付出的龐大社會

成本。也希望未來借重雙和醫院精湛的醫療技術與設備，攜手為民眾健康把關。



江市長期許能借重雙和醫院精湛的醫療技與設備，攜手為民眾健康把關

全國規模最大的放射治療中心之一

5月隆重開診，提供與歐美同步的高科技治療儀器！



放射腫瘤科團隊以身、心、靈全方位的癌症療護為其宗旨

本院5月設立的放射治療中心（佔地570多坪），由國內放射腫瘤開創者賴允亮教授，率領來自各大醫學中心的資深專業人員，組成堅強的醫療團隊，以高科技、高人性的專業服務，秉持「零缺點」的放射線治療，並提供病友最好的治療。更不惜重金，陸續引進與歐美同步的最新治療儀器：

· **影像導引弧旋刀 (Elekta Synergy)**：使用高科技精準弧型治療方式VMAT，擁有最高的治療效能與最聰明的電腦計畫。可以將高劑量更集中於腫瘤處，大幅降低周圍正常組織的傷害，治療的時間也減少一半以上，效果優於傳統的治療方式。適用於全身腫瘤治療，對於年長、身體不適合開刀或者是無法久躺的病友，是較舒適有效的治療方式。

· **加馬刀 (Gamma Knife)**：與本院神經外科團隊共同合作，成立加馬刀治療中心，引進國外最新一代加馬刀預計9月開始服務民眾。針對神經腫瘤提供精確的放射治療，對於腫瘤位置無法手術處理或者是身體狀況不允許的病友，提供可靠而非侵入性的選擇。



加馬刀對於神經腫瘤能提供精確的放射治療

· **螺旋刀 (TomoTherapy)**：除了一般的腫瘤治療外，對於多發位置腫瘤的處理是其強項。傳統的放射治療技術對於多處骨頭轉移的患者，需分成幾個療程才有辦法處理，導致疼痛無法馬上得到緩解。螺旋刀新穎的治療技術，可以在同一個療程，處理多處不同的病灶，疼痛症狀能獲得即時的解決，預計年底前加入服務。

· **強度調控質子治療 (IMPT)**：將是項劃時代的腫瘤治療儀器，預計將於民國102年發表上市。質子獨特的物理特性可以突破現有光子治療的侷限，再結合光子治療強度調控的優勢，將大部分的破壞局限於腫瘤處，周邊正常組織的傷害遠低於現今所有的技術。相信為未來根治腫瘤的一大利器。

本科全方位的配備，足以治療癌症、減輕症狀、延長生命；對於年紀大、體力無法負荷的老年患者是一項安全有效的治療選擇。除了醫療技術的精益求精，病友與家屬心靈的支持更是本科所全心關注。因此，我們除了提供心理諮商、音樂與繪畫治療及芳香按摩等服務；並在營養調理、志工服務上努力，期盼能健全整合性醫療的理念。

在心理支持方面，優秀、有同理心、具關懷特質的心理諮商師是本科的基本重點，並配合訓練有素、愛心耐心兼備的志工人員。另外，將透過園藝、音樂與繪畫治療，來協助各年齡層、不同教育程度的病友與家屬，讓他們在制式化的治療範圍之外，也可以充分的獲得心理上的支持以及心靈上的平安。



本科全方位的配備，足以治療癌症、減輕症狀、延長生命（圖為加馬刀）

唯有全方位的照護才能讓病友懷有希望與平安，也唯有將「家屬」與「病人」一起關心；最後才能讓病人從「苦」中升起「希望與平安」。

不久的將來，更將闢劃緩和療護中心與支持照護系統，希望能結合安寧緩和醫學全人、全家、全隊、全程的理念，為病患及家屬提供延續性、綜合性，兼顧身、心、靈全方位的癌症療護。

放射治療中心：醫療大樓地下二樓

諮詢電話：(02) 2249-0088轉分機1351~1352

放射治療中心開幕系列活動

活動期間：98年5月23日~27日

活動時間：10點~11點

活動地點：雙和醫院一樓大廳（中和市中正路291號）

活動日期	活動主題	主講人&活動內容
98.05.23(六)	苦難過後~ 「腫」會天晴	賴允亮（雙和醫院副院長暨放射腫瘤科主任）
98.05.26(二)	1. 認識放射治療 2. 美麗人生	李明憲（放射腫瘤科醫師） 臺灣生命之光協會（教導民眾肌膚保養、使用香氛療法紓壓）
98.05.27(三)	1. 認識放射治療 2. 舞動人生 3. 營養講座	李明憲（放射腫瘤科醫師） 臺灣生命之光協會（藉由音樂及舞蹈表演，抒發壓力） 讓病患了解如何補充營養，擁有充滿精力的每一天

北縣最具規模及特色的兒童病房

本院小兒病房4月正式啟用

本院兒童病房以「家庭為中心」、「病人安全」為概念，提供急慢性疾病兒童之個別性、合適性、全面性的全人醫療照護，並應用相關發展理論與兒童、家屬建立有效溝通，建構溫馨安全的病房環境。

如：病房地板採紅黃藍綠四種顏色，以大小圓形作波浪排列，來提昇兒童病房的活潑度並刺激孩童的認知發展；提供三段式圍欄高度的兒童床以提昇發展中幼兒的安全；為維持生病的孩童生長發育的特性，提供特製輪椅等等，積極



專業而親切的兒童醫療護理團隊

營造溫馨安全的病房環境，促進疾病恢復的同時能維持正常的生長發育及身體功能。

目前本院小兒部已成立有兒童神經科、兒童感染科、兒童新生兒科及兒童風濕免疫科，積極建構一全方位之次專科照護團隊。

同時進行深入社區參與兒童保健工作，關懷社區兒童健康，使社區兒童能獲得適當的健康照護和安全保障。未來仍持續發展兒童心臟科、兒童腸胃科、兒童血液腫瘤科、兒童腎臟科等次專科，以建構兒童急症醫學中心為重點方向。



充滿童趣的遊戲室，採光充足、適合閱讀、休憩

雙和第一對雙胞胎誕生

與您分享無與倫比的喜悅！

3月15日早上，懷孕34週的年輕媽咪林玉貞小姐，肚子突然疼痛了起來，趕緊到本院就診，結果謝家寬、謝家良兩兄弟於當天清晨以7分鐘之差，相繼出生，母子均安且為自然生產，兩人身長皆超過40多公分、體重超過2千多克。雙胞胎的父親謝宏彬與祖母洪瑞茵女士皆喜不自勝！



雙和第一對雙胞胎全家福

兩兄弟因未足月、體重過輕等因素，故在本院新生兒中心觀察治療2週，於30日出院。雙胞胎的主治醫師，小兒科林文川醫師表示，早產的發生

率約佔所有懷孕的5%至10%，卻佔所有新生兒死亡原因的80%，所以準媽媽們，一定要認識早產的徵兆；例如子宮收縮、陰道分泌物異常、產前出血、便意感或腰部痠痛，必要時儘速至有新生兒加護病房的醫院檢查。

尤其是有早產危險因子的孕婦，如營養狀態不良、工作過度勞累以及壓力過大者，有抽菸、喝酒習慣者，泌尿道以及生殖道經常感染者，過去曾發生早產者，或有多胞胎妊娠、妊娠毒血症、妊娠高血壓、異常出血、早期破水、子宮頸閉鎖不全等的孕婦，都應特別注意。



林文川醫師

雙和免費戒菸班（配合門診治療）

臺北縣衛生局補助

報名資格：18歲以上，男女不拘（每梯次30名）

報名方式：即日起報名，額滿為止

課程期間：（每梯次10小時）

• 第一梯次：98年5/19~6/4

• 第二梯次：98年7/7~7/21

課程時間：每週二、四晚上7點至9點

門診療程：8星期（1~2個星期拿一次藥）

上課地點：雙和醫院（中和市中正路291號）

報名專線：（02）2249-0088轉2081、2082

課程說明：本院家醫科醫師多有戒菸門診經驗，並提供多時段戒菸門診，以方便戒菸民眾的需要，還特別於門診中加入心理、營養、藥物等諮商及社工支持等，從多方面來協助民眾成功戒菸。

中低收入老人「補助裝置假牙」計畫

配合內政部臺北縣政府社會局辦理

補助對象：設籍臺北縣年滿65歲以上，經醫師評估缺牙，需裝置活動假牙，並符合下列條件之一者：1.列冊低收入戶，2.領有中低收入老人生活津貼，3.經縣府全額補助收容安置者。

申請方式：至本院掛號後，申請人持福利身分證明文件至牙科進行口腔篩檢，並填寫「補助裝置假牙申請表」等，社工室將相關文件送至縣府社會局審核，符合者本院牙科將約診裝置假牙。

限制：服務對象同一類已取得相同補助項目者，三年內不予重複補助。

聯絡電話：（02）2249-0088轉2554、2555（雙和醫院牙科部）

截止日期：即日起至民國101年12月31日止

學童壓力型頭痛

濫服成藥恐傷肝腎功能



睡眠不足、感冒及情緒管理是造成國中以下學童壓力型頭痛的主因

國三的翁小妹每天早上6點半起床，上完課後，回到家再自修到凌晨1點。

去年11月起，後腦勺處開始有間歇性的頭痛，從一天二次增加到一天數十次，

家長先買止痛藥給她服用，雖然暫時緩解症候，但疼痛的次數逐漸增加且越來越劇烈，家長急忙帶她來院就醫。

醫師請家長陪同翁小妹填寫疼痛量表，並經腦波及電腦斷層掃描檢驗後，證實她的症狀是「壓

力型頭痛」所引起，之後經過充足的睡眠，避免食用辛辣、油膩及刺激性的食物，並舒緩其情緒後，翁小妹的疼痛狀況已不藥而癒。

本院小兒部郭雲鼎主任表示，睡眠不足、感冒及情緒管理是造成國中以下學童壓力型頭痛的主



郭雲鼎主任表示，孩子頭痛時最好尋求專業醫師找出病因，再對症治療

要因素，好發率約8%；由於女生相較男生來得敏感，加上青春期的生理變化，所以女生又佔多數。而一般市售止痛藥大多針對成人設計，對正在發育學童的體型、腦部及器官來說，劑量都算過重，長期或過量服用，會造成肝腎負擔及發育遲緩。

急性腹痛莫輕忽，延誤就醫

可能導致敗血症或腹內膿瘍破裂

長年在大陸天津經商的謝先生，47歲的他除了痛風及高血壓外，並無其他慢性疾病。有天，腹部突然發生急劇疼痛，他以為是腸胃炎，就在當地醫院拿了點藥，隔天因疼痛未消，再度就診，醫生說是胰臟炎，就開了藥讓他回家休養。一星期後，肚子依然悶痛，且每晚都有寒顫、發燒的現象，他便回臺灣就診。



傳統闌尾炎開刀傷口

在本院急診時，已出現腹膜炎症狀，白血球計數高達2萬多，且發炎指數更達20（CRP正常值是小於0.5），腹部電腦斷層檢查更發現他肚子裡膿

瘍的面積不小。急診緊急照會外科蘇智銘醫師，診斷其為急性闌尾炎破裂併發膿瘍，經手術治療，一星期後安然出院，門診追蹤也沒問題，現已返回天津工作。



腹腔鏡闌尾切除開刀傷口，有三個幾乎看不到傷口

蘇醫師指出，急性腹痛的原因很多，但需緊急開刀的情況有急性闌尾炎（盲腸炎）、消化性潰瘍破裂及腸穿孔等，其中急性闌尾炎為最常見。本院現今對急性闌尾炎開刀都以「微創腹腔鏡手術」為主，其有傷口小、住院天數短的優點，並不另外收取自費費用。

中風患者劇烈咳嗽不止

赫然發現5顆假牙卡在支氣管內

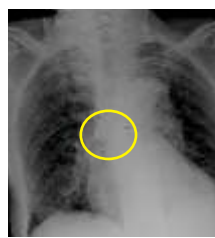
年約60歲的男性中風患者，入院前雖有咳嗽、多痰等症狀，住院後卻愈咳愈嚴重，幾乎喘不過氣。神經外科林乾閱醫師安排X光等檢查，竟發現其支氣管處，卡了一排假牙，引發吸入性肺炎，導致其不停地咳嗽，患者完全不知假牙是於何時脫落的。

取出，患者恢復良好。

李飛鵬副院長表示，氣道異物在臺灣大都發生在小孩，通常是花生、瓜子、BB彈等；大人異物通常為假牙、脫落的牙齒、針、魚刺等。

氣道異物的症狀多變，主要透過詳細的病史詢問，觀察有無嗆吸及嗆吸後的發紺、氣喘及喘鳴音等。

治療主要是由支氣管內視鏡取出，小的可用軟式支氣管內視鏡，大的則用硬式支氣管內視鏡；若都不可行時，則必需施行開胸手術，病人所付出之代價較高。



假牙卡在支氣管中的X光片



這排假牙約有4x2分，共有5顆

由於假牙卡在支氣管內的位置太深，經本院副院長暨耳鼻喉科主任李飛鵬，以硬式導氣式支氣管內視鏡手術夾出，所幸及早發現



李飛鵬副院長(右)及耳鼻喉科黃鈞鼎醫師

呼吸困難、胸悶多年的元兇

竟是「先天性的多條冠狀動靜脈瘻管」



洪明佑醫師呼籲，民眾若有持續性的胸悶現象，應接受相關的檢查

53歲的女性患者，已有多年的胸悶及呼吸困難的問題，曾至多家醫院求診但一直找不到病因。患者日前於本院心臟內科就診，洪明佑醫師安排其接受運動心電圖及心臟超音波之檢查，發現心臟確實有缺氧的現象，疑似心肌梗塞，便進一步安排她住院接受心導管的檢查。

心導管檢查證實，患者有多條冠狀動靜脈瘻管（瘻管，指在正常血管上有不正常血管的分支），導致其呼吸不

順暢。在與病人及其家屬詳細說明溝通後，患者決定施行手術治療，由心臟外科胡珀元主任施行開心手術，手術過程中確認患者為先天性的多條冠狀動靜脈瘻管，過程順利成功，病人術後恢復良好。

沈女士非常感謝雙和心臟內外科團隊，共同解除了她多年來胸悶的困擾，也所幸能及早發現、及早治療，排除日後不定時發作之危機。洪明佑醫師呼籲，民眾日常生活中若有持續性的胸悶現象，應至醫院接受相關的檢查，以儘早排除危險因子。



患者有多條冠狀動靜脈瘻管

脊椎感染可能導致癱瘓

本院骨科、消化內科、感染科、放射科等團隊合作，成功搶救患者！

50歲的男性，因持續數週背痛及下肢無力前來本院急診室求診，經影像學檢查後，發現其第12胸椎至第1腰椎遭細菌感染破壞，脊椎呈現駝背變形，且已壓迫脊髓神經而出現下肢癱瘓，後腹腔腰大肌也因感染擴散而形成多處膿瘍，細菌培養結果為金黃色葡萄球菌感染。



胸椎至腰椎椎體遭細菌侵蝕之核磁共振影像



經手術矯正恢復其胸腰椎原本之高度

病患來院前已自行服用止痛藥物一段時間，甫住院即發生消化道潰瘍大出血，消化內科陳明堯醫師先施行消化道內視鏡止血，以穩定其生命徵象；感染科蔡人文醫師並施以抗生素治

療；最後由骨科李協興醫師緊急施行「脊椎後位減壓」及「復位內固定」手術，同時施行「脊椎後外側植骨進行骨融合」手術，以撐起壓垮之脊椎。

住院期間再經放射科張家千醫師，針對後腹腔兩側腰大肌膿瘍施行電腦斷層定位經皮穿刺，引流次數達三次之多，患者之感染才漸獲控制，從住院初期時下肢無法動彈，在本院各專科團隊通力搶救後，出院時已能自行走路。

李協興醫師特別指出，大部分的腰酸背痛會在數日內緩解，但若有持續背痛不止、夜汗、發燒不適等症狀，需高度懷疑是脊椎感染的可能性。



後腹腔兩側腰大肌膿瘍經皮穿刺引流（左右兩側之白線）之電腦斷層影像

嬉鬧動作也潛藏著骨折等危機

「寰樞關節旋轉半脫位」為其一



電腦斷層檢查發現第4、5節頸椎間，出現旋轉半脫位合併骨折

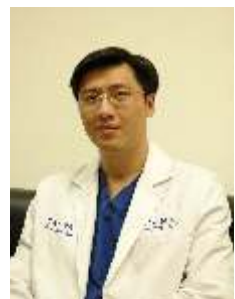
16歲男性高中生，於晚間至本院急診室就診，他下午打完籃球後，友人開玩笑的以手臂勾住他的脖子，將其頭頸部壓在腋下，放開後，頸部後方立即有疼痛感，之後一直覺得不舒服，故來院急診。

經急診部葉俊廷醫師診視，病患除後頸部疼痛外，並無其他四肢無力或酸麻等神經學症狀，在頸部X光攝影檢查後，發現其第四節頸椎疑似有骨折情況，故先以頸圈固定，再會診神經外科楊順泰醫師，並進行頸椎電腦斷層檢查。

楊順泰醫師在檢視病患及判讀電腦斷層影像

後，診斷病患因為外力造成第4、5節頸椎之間產生旋轉半脫位合併骨折，雖未出現脊髓受到壓迫和受傷的症狀，仍建議住院接受牽引治療。但因個人因素，病患決定回花蓮住處附近醫院治療。

葉醫師表示，頸椎旋轉半脫位的情況大多發生在第1、2節頸椎之間，稱為「寰樞關節旋轉半脫位」，常因上呼吸道感染或輕微的創傷所造成，會出現斜頸、輕微疼痛等臨床症狀，像本案例在第4、5節頸椎之間產生旋轉半脫位的情況並不常見。



葉俊廷醫師提醒，子魯阿魯或扭脖子等嬉鬧動作，都潛藏著危險

及早發現、及早延緩退化～

認識失智症

胡朝榮（雙和醫院神經內科主任）



胡朝榮主任表示，及早發現、及早治療，對於失智症極為重要。

若有明顯的記憶力衰退及合併生活功能發生問題等情況時，即可能罹患了「失智症」。其症狀包括了：經常遺忘最近發生的事情、說話時找不到合適的字來表達、問重複的問題、對於一些操作指示無法遵行等，導致日常作息及原本熟悉的工作操作都出現問題，病人甚至出現行為或精神症狀，給照顧者帶來困擾。

失智症也分許多種類，其中最常見的是「阿茲海默症」，其次是「血管性失智症」，還有混合型失智症、巴金森氏失智症、維生素缺乏引起的失智症、腦室水腫引起的失智症、甲狀腺功能異常的智能退化等等。

俗稱老人失智症的「阿茲海默症」，其發生原因目前還不是非常清楚，但以下危險因子如：年齡、基因遺傳、心血管疾病，都會增加罹病的機會。臨床上，阿茲海默症的診斷需要由醫師詢問病程、實行身體檢查以及智能和神經心理評估，並安排腦部造影及抽血等生化檢查，以排除其他原因引起的失智症狀。

目前已有數種藥物可以有效的控制退化的現象，但這些藥物建議在疾病較輕的時候就開始使

用，效果遠比疾病嚴重時才開始治療來得好。

「AD8極早期失智症篩檢量表」，可以篩檢早期失智的患者，達到及早診斷、及早治療的目標。

AD8極早期失智症篩檢量表

填表說明：若你以前無下列問題，但在過去幾年中以下的改變，請填「是，有改變」。若無，請填「不是，沒有改變」；若不確定，請填「不知道」。	是 有改變	不是 沒改變	不知道
1.判斷力上的困難：例如落入圈套或騙局、財務上不好的決定、買了對受禮者不合宜的禮物。			
2.對活動和嗜好的興趣降低。			
3.重複相同的問題、故事和陳述。			
4.在學習如何使用工具、設備和小器具上有困難。例如電視、音響、冷氣機、洗衣機、熱水爐(器)、微波爐、遙控器。			
5.忘記正確的月份和年份。			
6.處理複雜的財務上有困難。例如個人或家庭的收支平衡、所得稅、繳稅單。			
7.記住約會的時間有困難。			
8.有持續的思考和記憶方面的問題。			
AD8總得分			

若AD8總得分大於或等於2分，這時候您需要透過更詳細的檢查，由專業醫師進行診斷。若醫師檢查結果正常，請您身體力行「預防失智症」之健康生活；若結果為失智症，及早發現，及早治療，可延緩退化的速度，維持最佳的生活品質。

皮膚出現不明之紅腫熱痛，可能罹患～

蜂窩組織炎

劉永慶（雙和醫院感染科主任）



劉永慶主任表示，以蜂窩組織炎而言，有經驗醫師的評估即可得到正確的診斷。

「蜂窩組織炎」是皮膚的急性感染且侵犯到皮下組織，臨床表現有紅、腫、熱、痛，感染的皮膚有時亦會出現水疱、膿瘍或皮下出血，亦可能出現鄰近的淋巴結腫大及淋巴管炎。

全身性症狀通常輕微，但可出現發燒、心跳加速、神智改變、低血壓或白血球增加。

其致病菌依蜂窩組織炎的位置、靜脈或淋巴管堵塞、免疫狀態及曝露史的不同而有所不同。

最常見的致病菌為鏈球菌，當病人感染發生在下肢，同時併有足癬的皮膚或腳指間有裂縫，或同時併有靜脈、淋巴管堵塞；若同時有膿瘍時，要考慮致病菌為葡萄球菌。因此在開始選擇抗生素治療，若無法區分其致病菌，必須選擇涵蓋此

兩細菌（鏈球菌及葡萄球菌）的抗生素。

蜂窩組織炎的診斷依據皮膚及軟組織的特有變化，再加上詳細的病史，過去是否有同樣的情形，特有的曝露史，例如：水或動物的接觸及原在性疾病即可得到答案，因此蜂窩組織炎的診斷及治療需仰賴經驗。

蜂窩組織炎在下列情形下要住院治療：生命跡象不穩定（心跳加速、低血壓）、意識改變、考慮到是否有深部組織感染、有明顯的高溫及畏寒、老年人同時有其他慢性原在性疾病、無法忍受口服抗生素、口服抗生素治療無效。



蜂窩組織炎初期表現出皮膚紅腫熱痛

住院中給予靜脈注射抗生素，7至10天即可治癒，但發生在下肢之鏈球菌蜂窩組織炎常會復發，所以在出院後每月給予長效盤尼西林抗生素肌肉注射及預防其復發。

膽大、心細、不斷追求卓越～ 一般外科團隊的超完美演出



團隊的每位醫師各有專長、各有獨到之處

一般外科（含直腸外科及乳房外科）除提供腹腔內各臟器、軟體組織的切除及重建手術外，也提供多類手術如：皮膚腫瘤、疝氣、乳房、甲狀腺、腹部及消化道外傷、腹部急症等各類門診及手術治療等醫療服務；並實施一般超音波、乳房

超音波、膽道鏡及大腸鏡等各項檢查。

近十年來，一般外科的發展迅速，高科技的醫療產品陸續推出，醫療技術不斷推陳出新，故目前本科致力發展的各項特色醫療，如：各種腹腔鏡及微創手術，除腹腔鏡膽囊切除及闌尾切除手術外，其他疝氣修補，胃食道逆流及腫瘤切除手術、總膽管取石，肝、脾、胰臟腫瘤切除及大腸手術都可以以腹腔鏡手術完成；引進超音波諧波刀減少肛門手術中不必要的出血；成立外科減重手術中心，並結合復健科、營養及心理部門，跨科合作；乳房特別門診由一般外科領軍，跨科際合作為病患提供及時、全人、全程的醫療服務；引進氬氮刀冷凍治療及冷尖短波射頻治療，以嘉惠無法手術之肝癌患者完成。

未來，將設立內分泌及甲狀腺外科、肝膽外科及內視鏡手術中心、器官移植中心，除注重人性化醫療，亦積極發展前瞻性醫療與研究，為雙和地區提供最完善的醫療服務。



黃銘德主任

主治專長：消化外科、腹腔鏡胃部手術、腹腔鏡肝及膽道手術、膽腫瘤及肝臟切除手術等

學歷：中國醫藥學院醫學系

經歷：現為雙和醫院外科部一般外科主任、臺北醫學大學醫學系外科學科副教授，曾任臺北醫學大學附設醫院外科部一般外科主任、臺灣大學醫學院兼任助理教授、臺大醫院外科兼任主治醫師、財團法人恩主公醫院一般外科主任、美國匹茲堡大學研究員、美國耶魯大學腹腔鏡手術中心研究員



謝志華醫師

主治專長：腫瘤外科、腹腔鏡手術、痔瘡、瘻管、腹股溝疝氣等

學歷：臺北醫學大學醫學研究所

經歷：現為雙和醫院一般外科、消化外科主治醫師、內視鏡外科專科醫師、部定講師，曾任臺北醫學大學附設醫院外科加護病房主任及腫瘤外科醫師、康寧醫院一般外科主任、花蓮門諾醫院一般外科主治醫師、羅東聖母醫院一般外科主治醫師



李兆人醫師

主治專長：胃腫瘤、腸道阻塞、肝臟腫瘤、胰臟腫瘤、膽道結石症、腹腔鏡手術（膽結石、膽囊炎、急性闌尾炎、腹股溝疝氣）、乳房腫瘤、甲狀腺腫瘤、疝氣修補重建手術

學歷：臺北醫學大學臨床醫學研究所博士班

經歷：現為雙和醫院一般外科主治醫師、外傷科主任兼創傷處理小組召集人，曾任臺北醫學大學附設醫院外科病房主任及一般外科主治醫師、外科研究醫師，馬偕紀念醫院一般外科總醫師



蘇智銘醫師

主治專長：消化道手術、腹腔鏡手術、乳房腫瘤手術、甲狀腺手術、疝氣修補手術

學歷：臺北醫學大學醫學系

經歷：現為雙和醫院一般外科主治醫師、內視鏡外科專科醫師，曾任臺北醫學大學附設醫院一般外科研究醫師、長庚紀念醫院林口院區一般外科總醫師及外科部主任醫師



吳志雄醫師

主治專長：一般外科消化系、大腸直腸外科、乳房外科

學歷：日本獨協醫科大學醫學博士、臺北醫學大學醫學系

經歷：現為臺北醫學大學附設醫院院長暨一般外科主治醫師、臺北醫學大學醫學系外科學科教授、臺灣疝氣醫學會理事長，曾任臺北醫學大學外科學科主任、醫學系代理主任，臺北醫學大學附設醫院醫務副院長、外科部主任、一般外科主任



劉自嘉醫師

主治專長：乳房外科及消化外科

學歷：國防醫學院醫學系

經歷：現為雙和醫院一般外科兼任主治醫師、萬芳醫院顧問醫師、臺北醫學大學專任副教授，曾任桃園榮民醫院副院長、臺中榮民總醫院外科部主任、臺中榮民總醫院一般外科主任、沙烏地阿拉伯醫療援助團主治醫師、臺北榮民總醫院外科主治醫師



魏柏立醫師

主治專長：大腸直腸及肛門疾病治療、腹腔鏡手術、腫瘤外科

學歷：臺北醫學大學醫學研究所博士、臺灣大學醫學系

經歷：現為臺北醫學大學附設醫院一般外科主任、臺北醫學大學醫學系外科學科專任講師、臺灣內視鏡外科理事，曾任恩主公醫院直腸外科主任、一般外科主任，敏盛醫院直腸外科主任，臺北醫學大學附設醫院一般外科主治醫師，臺大醫院一般外科兼任主治醫師



謝茂志醫師

主治專長：乳房疾病、消化系統疾病、甲狀腺疾病、疝氣

學歷：陽明大學臨床醫學研究所醫學博士、高雄醫學院醫學系醫學士

經歷：現為萬芳醫院外科部暨一般外科主任、雙和醫院一般外科兼任主治醫師，臺北榮民總醫院一般外科主治醫師曾任



王偉醫師

主治專長：減重、內視鏡、腸胃腸等外科手術

學歷：陽明大學醫學系

經歷：現為臺北醫學大學附設醫院一般外科醫師及體重管理中心主任，臺北醫學大學醫學系外科學科專任講師、臺灣內視鏡外科理事，曾任桃園敏盛醫院一般外科主任、臺灣大學附設醫院兼任主治醫師、臺灣大學醫學系外科臨床講師、恩主公醫院外科主治醫師、臺大醫院總住院醫師



陳建信醫師

主治專長：大腸直腸及肛門疾病

學歷：國立陽明醫學大學醫學系

經歷：現為雙和醫院一般外科兼任主治醫師、萬芳醫院肛門直腸科專任主治醫師，曾任臺北榮民總醫院外科住院總醫師、桃園榮民醫院住院醫師

尊重生命，提供個人化的療程服務～ 以人性關懷為先的癌症中心團隊



雙和癌症團隊以完整追蹤療程，及最新的治癌觀念與設備，促進病人的健康

雙和癌症中心團隊由臺灣癌症之母彭汪嘉康院士（本院榮譽副院長暨癌症中心主任）領導，醫療陣容堅強、服務項目迅速成長，繼「日間治療室」之後，「放射治療中心」於本月加入臨床治

療，由國內放射腫瘤開創者賴允亮教授負責（本院副院長暨放射腫瘤科主任），即日起服務相關需求的腫瘤病人。

彭汪院士要求團隊本著以「病人為中心」，採用世界最新穎治癌觀念，加強各式腫瘤治療效果。藉由醫療團隊的整體合作，詳細評估癌症病人的情況，充分與病人溝通，給予最中肯的治療建議，並持續追蹤並檢討病情治療成效，務使病人與家屬充分了解療程進展。

癌症的治療趨勢，已從傳統癌細胞清除思維演變到最新治療理念；不僅成為成為跨專科的合作醫療，並針對腫瘤的組織、腫瘤的大小與分期，擬定最適化治療計劃；依照個別病情評估，再選擇手術、放射治療、化學治療，及先進標靶治療等不同的方式；同時依照病人期別、年齡、健康情況、營養、心理與家庭經濟等綜合因素，為其打造個人專屬治療計劃。

即時正確診斷及個人最適化的治療計劃，是本中心的醫療特色之一；由初次診斷到手術、放射治療或化學治療期間，癌症個案管理師會根據團隊治療指引，為病人作醫療團隊及整合協助追蹤，以達到最佳治療效果。癌症中心以尊重生命、協助病人恢復健康為最大使命！



彭汪嘉康榮譽副院長

主治專長：癌症遺傳學、血液學、腫瘤學

學歷：臺灣大學醫學系

經歷：現為雙和醫院榮譽副院長兼癌症中心主任、萬芳醫院癌症中心主任中央、研究院院士暨評議員，曾任美國國家衛生研究院癌症癌症遺傳組主任，並榮獲美國Arthur Flemming獎、十大傑出女青年、第一屆臺灣萊雅「傑出女科學家獎」等多項國內外殊榮

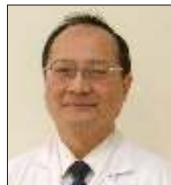


賴允亮副院長

主治專長：肺及乳房腫瘤治療、腫瘤治療諮詢、腫瘤整合治療、腫瘤症狀緩解治療、安寧緩和醫療

學歷：英國威爾斯大學醫學系緩和醫學科、中山醫學大學醫學系、臺北醫學大學藥學系

經歷：現為雙和醫院副院長暨放射腫瘤科主任，曾任臺灣安寧緩和醫學會理事長、亞太區安寧緩和醫學會主席、陽明大學副教授、臺北醫學大學副教授、馬偕醫院放射腫瘤科主任、馬偕醫院安寧療護教育示範中心主任

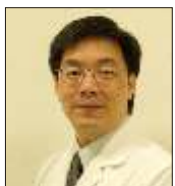


賴基銘醫師

主治專長：癌症化學治療、免疫治療、標靶治療、癌症輔助治療、癌症治療第二意見諮詢、癌幹細胞研究

學歷：臺灣大學醫學系

經歷：現為萬芳及雙和醫院癌症中心副主任、雙和醫院血液腫瘤科主任、臺北醫學大學醫學系副教授、臺灣癌症基金會執行長，曾任長庚醫院血液腫瘤科主治醫師、國家衛生研究院臺灣癌症臨床研究合作組織主任與行政處處長



邱仲峯醫師

主治專長：光子刀治療及IMRT治療、放化學及標靶合併治療、動態式弧形刀放射手術等

學歷：國防醫學院醫學科學研究所博士班、臺北醫學大學醫務管理研究所

經歷：現為臺北醫學大學附設醫院癌症中心執行長、放射腫瘤科暨安寧緩和療護科主任、臺北醫學大學醫學系及醫務管理系專任助理教授、臺灣放射腫瘤醫學會理事



蔡若婷醫師

主治專長：腫瘤放射線治療、癌症整合性治療、電腦刀放射線手術治療、安寧緩和治療、癌症疼痛治療

學歷：陽明大學醫學工程研究所博士、美國UCLA癌症中心研究員、臺北醫學大學醫學系

經歷：現任萬芳醫院放射腫瘤科主任暨安寧病房主任、雙和醫院放射腫瘤科兼任主治醫師、臺北醫學大學附設醫院兼任主治醫師、臺北醫學大學助理教授



陳育民醫師

主治專長：肺癌、胸腔內科學、化學治療、標靶治療

學歷：陽明大學臨床醫學研究所博士、陽明醫學院醫學士、美國國家癌症研究院進修

經歷：現為雙和醫院癌症中心兼任主治醫師、臺北榮民總醫院胸腔部主治醫師、臺北醫學大學臨床教授、臺灣臨床腫瘤醫學會理事長、教育部陽明醫學院部定副教授



李明憲醫師

主治專長：頭頸部腫瘤治療、乳房腫瘤治療、婦科腫瘤治療、大腸直腸腫瘤治療、腫瘤治療諮詢、腫瘤症狀疼痛控制

學歷：臺北醫學大學醫學系

經歷：敏盛醫院龍潭分院腫瘤治療中心主任、馬偕醫院放射腫瘤科主治醫師、馬偕醫院安寧病房主治醫師、馬偕醫院放射腫瘤科總醫師



陳尹愷醫師

主治專長：治療貧血、血液腫瘤與各式腫瘤的諮詢、診斷與治療、造血幹細胞移植的諮詢

學歷：臺北醫學大學醫學系

經歷：現為雙和醫院癌症中心兼任主治醫師、萬芳醫院血液腫瘤科主治醫師，曾任臺大醫院內科部血液科研修醫師、臺大醫院腫瘤醫學部研修醫師



姚乃舜醫師

主治專長：血液學、腫瘤學、內科學、肺癌及骨骼轉移TRAP-5b之研究

學歷：臺北醫學院醫學系

經歷：現為雙和醫院癌症中心兼任主治醫師、三軍總醫院血液腫瘤科兼任主治醫師，曾任臺北醫學大學附設醫院血液腫瘤科主任、三軍總醫院血液腫瘤科主治醫師、美國國家衛生院癌症中心研究、國家衛生研究院臨床腫瘤研究醫師、國防醫學院講師

各科症狀參考表

骨科	骨折、骨骼疼痛、脫臼、骨髓炎、關節退化、腰酸背痛、關節炎、骨畸形、骨腫瘤、脊椎病變、小兒骨關節異常、脊椎骨骨折、脊椎側彎、駝背、僵直性脊椎炎畸形、坐骨神經痛、運動傷害。
家庭醫學科	不分年齡、男女老少，任何疾或症狀未明者，均可看診。特別適於初診篩檢或長期慢性病的追蹤診療，除個人就診外，更提供全家的醫療及保健服務，強調連續性、週期性、長期性與預防性的健康照顧，並作預防注射。
整形外科	美容整形（雙眼皮、去眼袋、隆鼻、狐臭、隆下巴、隆乳、拉皮、抽脂、磨皮、修疤、除痣、除斑）、先天畸形（唇裂、顎裂及各種臉部畸形、多指症、併指症及其他手部先天畸形）、手外科（一切手部外傷、骨折）、頭頸部腫瘤（良性及惡性腫瘤）、燙傷或疤痕、一般整形（全身皮膚各種良性、惡性腫瘤及潰爛）。
神經外科	頭、脊髓外傷、周邊神經損傷、多汗症、頸、腰椎骨刺合併神經痛、背部疼痛、四肢酸麻、腦瘤、脊椎瘤、腦中風外科治療、動脈瘤、動靜脈畸形及其他腦血管疾病、先天性畸形如水胎痕、帕金森氏症、三叉神經痛、坐骨神經痛、半面顏面神經痙攣。
一般外科	一般外科： 皮膚及皮下腫塊、疝氣、腹痛、腹膜炎、盲腸炎、腸阻塞、膽囊炎、膽結石、肝腫瘤、胰臟癌、甲狀腺疾病、頸部腫塊、腹腔鏡手術。 直腸肛門科： 痔瘡、血便、肛瘻、便秘、大腸疾病。 乳房外科： 乳房腫塊、乳癌、乳房疾病。
腫瘤聯合門診	頭頸部腫瘤、婦科腫瘤、腫瘤內科、乳房腫瘤、肝膽胰腫瘤、大腸直腸腫瘤、胃部腫瘤、肺及胸腔腫瘤、腦腫瘤、骨骼腫瘤等特別門診。
血管外科及淋巴疾病	下肢動脈阻塞（包括間歇性跛行、靜止痛、足趾潰瘍或壞死等）、糖尿病足潰瘍、靜脈曲張、靜脈潰瘍、動靜脈瘻管……等。
小兒外科	疝氣修補、陰囊水腫切除、隱睾矯正、包皮手術、尿道下裂矯正、泌尿道畸形及尿液逆流矯正、腫瘤切除、胃腸道及肝膽手術、肛門疾病、漏斗胸及雞胸矯正、食道及肺臟手術。
胸腔外科	氣胸（呼吸急促）、肺肋膜積水、肺部腫瘤、肺膿瘍、縱膈腔腫瘤、胸部外傷（撞傷、槍傷、刀傷）、食道疾病（食道癌、灼傷、狹窄等）。
心臟外科	冠狀動脈阻塞、心臟瓣膜狹窄或逆流、細菌性心內膜炎、心包膜積水、心包膜炎、先天性心臟病等。
泌尿科	小兒及成人腹股溝疝氣、腰痛及血尿、腎臟結石、輸尿管結石及膀胱結石、攝護腺肥大、小便無力、頻尿、急尿、夜間頻尿、攝護腺發炎、泌尿道發炎（小便疼痛、血尿）、尿失禁、精索靜脈曲張、陰囊腫痛、血精、夜間遺尿（尿床）、包皮過長、隱睾症、男性結紮、男性性功能障礙、男性不孕症、性病、泌尿道腫瘤。
眼科	一般眼疾、視網膜剝離、飛蚊症、眼瞼整形重建、雙眼皮手術、去眼袋、肉毒桿菌素之注射、眼瞼下垂、黃斑部病變、白內障、青光眼、斜視、弱視、結膜角膜炎、角膜移植、視力保健、驗光、眼窩腫瘤、鼻淚管阻塞、糖尿病眼病變。
心臟內科	高血壓、血脂異常、心絞痛、心肌梗塞、胸痛、胸悶、氣喘（哮喘）、心臟衰竭、心悸、心律不整。
感染科	發燒、咳嗽、小便疼痛困難、全身酸痛、腹瀉、不明熱、上呼吸道感染、肺炎、肺結核、泌尿道感染、感染性腹瀉、腹部膿瘍、中樞神經系統感染、心內膜炎、軟組織發炎、蜂窩組織炎、骨髓炎。
胸腔內科	咳嗽、咳血、氣喘、胸悶、慢性阻塞性肺疾病、肺結核、肺腫瘤、慢性肺病、肺炎、呼吸道異物取出、塵肺炎、肺症（包括肺氣腫及慢性支氣管炎）、肺膿瘍、支氣管炎及支氣管擴張等各種肺部疾病、膿胸、肋膜炎等各種肋膜疾病與縱膈病變。
神經科	頭痛、頭暈、癲癇、中風、半身不遂、肌力減退喪失、肢體無力、手腳麻木、頸痛、背痛、腦炎、腦膜炎、肌肉病變、各種神經痛肌肉抽搐、痙攣、手腳顫抖、不自主運動、步調不穩、失語症、意識障礙、癡呆、暈眩、腰酸背痛、眼球運動障礙、顏面神經障礙、職業性神經系統疾病。
腎臟內科	急慢性腎衰竭之血液透析治療（洗腎）、糖尿病腎病變之防治、高血壓、痛風、泌尿道感染、水腫、蛋白尿、血尿、腰痛、腎功能不全。
風濕免疫科	臉頰紅斑、晨間僵硬、關節腫脹、肌肉酸痛、慢性背痛、過敏性鼻炎、氣喘、紅斑性狼瘡、多肌炎、硬皮病、血管炎、類風濕性關節炎、退化性關節炎、痛風、僵直性脊椎炎、肌腱炎等。
精神科	失眠、焦慮症、緊張性頭痛、身心症、躁鬱症、恐慌症、強迫症、失智症、精神分裂、妄想症、幻聽、自殺、藥癮、酒癮、毒癮、智能不足、兒童及青少年問題、人格違常、適應障礙、性功能障礙、婚姻及家庭諮詢、心理評鑑、生理回饋治療、心理治療、協辦重大傷病卡、老年精神及心理病症、老人日間安養照護安排。
新陳代謝科	糖尿病、甲狀腺疾病、痛風、高血壓、高血脂症、骨質疏鬆症、體重異常變化、生長異常、多尿症、劇渴症、心悸、多毛症、副甲狀腺疾病、腦下垂體疾病、腎上腺疾病。
肝膽腸胃科	腹痛、腹鳴、腹脹、腹瀉、大便不規則、食慾不振、消化不良、胃酸、胃潰瘍、黑色便、鮮血便、吐血、貧血、吞嚥困難、白色便、B肝帶原、膚色變黃、肝機能異常、肝膽結石。
耳鼻喉科	感冒、鼻塞、流鼻血、鼻過敏、鼻竇炎、鼻息肉、耳鳴、耳痛、耳朵流膿、聽力障礙、暈眩、顏面神經麻痺、頭頸部腫瘤、吞嚥困難、扁桃腺病變、聲音沙啞、語言障礙、甲狀腺腫瘤、兒童耳鼻喉疾病。
婦產科	婦癌腫瘤、高危險妊娠、婦癌手術治療、懷孕早期篩檢、超音波檢查、尿失禁、腹腔鏡檢查及手術、陰道鏡、子宮鏡檢查、不孕症。
兒科	一般兒科疾病及十六歲以下之呼吸道疾病、感冒、喉頭不適、耳朵疼痛、發燒與感染、氣喘、過敏、胃腸道疾病、神經系統疾病、癲癇、抽搐、不自主運動等新生兒疾病、小兒心臟疾病、異位性皮膚炎、健康檢查、預防注射、育嬰指導、健康諮詢。
復健科	腦傷（頭部外傷）後遺症、運動傷害、骨科術後復健、心肺復健、燒傷後遺症、手外傷術後復健、腦性麻痺、感覺統合異常、吞嚥困難、發聲矯正、截肢後復健。
牙科	蛀牙、齒內炎症、缺牙、固定或活動假牙製作、牙齒傾倒、牙齒錯咬、牙周手術、牙周組織再生術、特殊合金膺復物、唾液腺及頭頸部良性惡性腫瘤、顏面外傷骨折、顎顏面正顎手術、顛顎關節疾病、人工牙科種植及膺復、牙齒排列不整、擁擠、暴突等之齒列矯正。
皮膚科	一般皮膚病、皮膚癬、紅疹、青春痘、禿髮、灰指甲、紅斑性狼瘡、黑斑、雀斑、皮膚腫瘤、多汗症、疥、性病、美容醫學（果酸換膚、雷射除斑、皺紋、痣等）、皮膚美容手術、紫外線治療、冷凍治療。
特殊需求者 口腔照護中心	特別為身心障礙者，提供衛教、塗氟、洗牙、補牙、根管治療、補綴、矯正、牙科手術等口腔與顎顏面疾病之預防、治療及復健。
傳統醫學科 (中醫科)	內科（一般門診、中西醫結合腫瘤治療、中風、高血壓、改善體質、痛風等）、婦科（一般門診、月經失調、經痛、婦女帶下、妊娠嘔吐等）、兒科（小兒過敏性鼻炎、氣喘、咳嗽、蕁麻疹、異位性等）、傷科（急性慢性扭傷、急性慢性挫傷、瘀傷、腰扭傷等）、針灸（中風後遺症、顏面神經麻痺、三叉神經痛、坐骨神經痛、落枕、關節炎等）、三伏貼（改善過敏體質、異位性皮膚炎、改善呼吸系統的失衡、氣喘、容易感冒、虛冷體質等）。

到底哪一種好？～

自然產與剖腹產

仇思源（雙和醫院婦產科醫師）

自然生產與剖腹生產，到底哪一種生產方式是最好的呢？事實上，每種生產方式都有其優缺點，選擇對自己及寶寶最適當的生產，就是最好的生產方式。

引發自然生產的原因，主要是胎兒成熟後，激發母體內的動情激素更加活耀，動情激素一旦上升，促使母體的前列腺素也上升，這二種激素使子宮頸變薄變軟，子宮體會慢慢的產生規則收縮，經過腹部規則陣痛及適當的用力，方能使胎兒通過陰道而產出母體外。

胎兒到底是38週還是39週成熟？這是無法單用週數來判斷的，而藉由自然陣痛則是一個好方法；且胎兒通過陰道時，可以擠出其肺部裡的羊水；母親產後即可下床、進食，且會陰切開傷口恢復的比剖腹產快多了。雖然，自然產所發生的合併症、子宮



感染率、傷口感染率、大出血、泌尿道感染率都少於剖腹生產。但有：產程太久、胎兒體重過大、容易發生胎兒窘迫、肩難產或胎盤早期剝離、子宮破裂、尿失禁等合併症的缺點。

剖腹生產最大的缺點就是「剖腹」，造成的出血量比自然產多，產後恢復較長、醫療費用高。但其優點正好彌補自然生產的缺點，如：避免胎兒窘迫、胎便吸入、子宮破裂、子宮脫垂等。

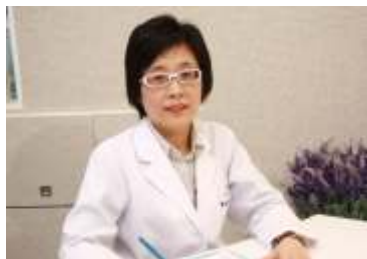
每種生產方式所產生的優缺點，都有「可預期」和「不可測」的狀況，只有在產前已知胎兒、母親有現存或可預測的合併症才會建議您剖腹產，如：產程遲滯、胎頭與母親骨盆不對稱即骨盆狹窄、胎位不正、前胎剖腹產、胎兒窘迫、臍帶脫垂、前置胎盤或胎盤早期剝離、母親有合併內外科疾病而不適合自然生產者等。

經驗再豐富的醫生都可能碰到生產順利卻突然大出血的患者（子宮突然不收縮）。所以，自然產與剖腹產，哪一種好？還是得看母體與胎兒的狀況來作最後定論！

重返年輕的必殺技～

電波拉皮

李婉若（雙和醫院皮膚科主任）



李婉若主任指出，電波拉皮並非人人適用，應先應諮詢專業醫師的建議

美麗，就是疼愛自己的方式之一，有誰不想看起來年輕十來歲？近年來盛行健康樂活（LOHAS生活），更顯示現代人越來越重視生活及自身的保養，而「抗老化」更成為大家關注的重要課題；對美麗

肌膚的保養觀念，也從基本的美白、除斑，進階到抗老除皺。

面對皮膚鬆弛的問題，傳統最立即見效的方法就是「手術拉皮」，但需要一段恢復的時間，此外還有成為木頭美人的風險。但自「電波拉皮」問世後，抗老除皺就找到了更自然、更無負擔的解決對策。美國食品藥物管理局（FDA）在2002年就已核准電波拉皮，應用的範圍也從全臉（含眼周）的緊

膚除皺，延伸到身體的療程。

電波拉皮能為每個需要塑形的部位量身訂製療程；治療之前，先在治療的部位貼上專利治療格線，讓電波達到最準確的效果。其治療原理是透過無線電波穿透皮膚，在肌膚深層產生熱能，使原本因年齡而鬆弛的膠原蛋白纖維變得緊緻，並使密佈在皮下和脂肪間的膠原蛋白纖維逐漸收縮，達到3D立體式的皮膚緊緻拉提。

電波拉皮並非人人適用，如罹患癩癩、糖尿病，或配置心臟節律器者，以及孕婦或哺乳期的婦女，都不適合施行此種療程，民眾在受術前應先諮詢專業醫師的建議。



治療前 治療後
（本照片由美國Thermage公司提供）

母親節最玩美的獻禮

寵愛女人123「高級健檢、醫學美容、復健減重、中醫保健」多項自由組合=寵愛女人

活動期間：即日起～98.05.15（五）

組合項目：寵愛女人健檢專案、腹部或大腿局部雕塑、中醫針灸減重、中醫埋針減重、中醫薰臍治療、果酸換膚、美白導入、左旋C導入、美白課程、乳酸換膚、檸檬酸換膚、微晶瓷注射

諮詢專線：(02)2248-1911，請按803

詳情上網：<http://www.shh.org.tw>

避免重複用藥

黃玉芬（雙和醫院藥師）

因現今的醫療資源十分便利，民眾一不留心就會將自己曝露在重複用藥的危險當中。

什麼是重複用藥？

同時使用2種或數種相同成分或類似作用的藥品，就是重複用藥。病人同時至不同科別或不同醫院診所看病，若未清楚告知醫師先前的用藥史，造成醫師開立相同成分或類似作用的藥品，且藥名可能不同，病人也無法自行判斷，而造成重複用藥。

重複用藥的危險？

過量使用藥品，會造成肝臟及腎臟的負擔。其他藥品如：

- 降血糖藥物：會造成低血糖，初期可能會有飢餓、發抖、冒冷汗、心跳加快、無力、頭暈、嘴唇麻等症狀，嚴重者甚至會意識不清、抽筋、昏迷。
- 阿斯匹靈、非類固醇消炎止痛藥：胃腸不適，甚至潰瘍的發生。
- 抗組織胺藥物（緩解鼻塞、流鼻水、過敏症



黃玉芬藥師提醒民眾，用藥五問：問藥名、問藥效、問用法、問用多久、問注意事項

狀）：嗜睡，容易發生意外。

如何避免重複用藥？

儘量於同一家醫院診所看病，醫療機構會建立病人完整的用藥史，就可以避免重複用藥情形的發生。如果有需要至不同科別或不同醫院診所看病，務必攜帶用藥紀錄卡，看診時主動提供給醫師或藥師。

雙和醫院在藥袋最前面釘了一張紙條，就是病人的「用藥紀錄卡」，上面紀錄了當次看診所領取的藥品、使用方式及劑量；服藥期間若再度就醫，請務必攜帶這張用藥紀錄卡，讓醫師、藥師清楚您正在使用的藥品！

清楚自己的用藥，用藥記藥名。藥品有學名及商品名，相同成分的藥於不同的醫院診所可能外觀及商品名都不同。所以用藥一定要記名字，醫師或藥師才能了解您正在使用的是什麼藥品，如果只記得用途或外觀，那專家也很難幫您做用藥評估了！



本院將「用藥紀錄卡」釘在藥袋的最前面，以提醒民眾注意用藥安全

適當的飲食控制，可提昇治療品質～

血液透析病人的飲食原則

林雅玲（雙和醫院營養師）



林雅玲營養師建議，將蔬菜切小片燙過、再油炒，可減少鉀的攝取量

因腎臟功能變差或喪失，而開始血液透析（俗稱洗腎）的病人，飲食攝取量雖然比透析前放寬許多，但適當的飲食控制，除了讓病友們維持良好的營養狀態外，同時提供洗腎的治療品質。血液透析病人的飲食原則如下：

1. 攝取足夠的熱量：每日應攝取每公斤體重約35大卡熱

量，以避免熱量攝取不足，消耗肌肉組織，降低抵抗力，反而增加感染與生病機會。

2. 攝取適當的蛋白質：在血液透析過程中會流失部分蛋白質，建議每日蛋白質攝取量為每公斤體重1.2~1.3公克，且盡量選擇利用率較高的蛋白質來源，如肉類、魚類、蛋類、牛奶（低磷鉀牛奶）及大豆類植物性蛋白與黃豆製品。

3. 注意磷的攝取量：高磷的食物有：全穀類、內臟類、堅果類、紅豆、綠豆、黑豆等乾豆

類、奶類、蛋黃、酵母粉、巧克力等，應避免食用。

4. 注意鉀的攝取量：除楊桃因有不明神經毒素不可食用外，濃湯、中藥湯汁、芭樂、香蕉、草莓、哈密瓜、奇異果、木瓜、蕃茄、柳丁、乾燥水果、果汁、咖啡、茶、運動飲料、巧克力、堅果類、梅子汁、蕃茄醬等均為高鉀食物應避免攝取。市售低鈉、薄鹽醬油或低鈉鹽、健康鹽大都以鉀取代其中的鈉，也不宜任意使用。

5. 注意鈉的攝取量：過多的鈉會造成高血壓，增加水分滯留，因此應避免食用含鈉量高的食物如：麵線、速食麵、紫菜、海帶、調味料、運動飲料、醃漬食品、加工食品等。

6. 控制水分的攝取：建議在2次血液透析間，增加的體重不超過乾體重的5%（或小於3公斤），而理想的水分攝取量約為前一日的尿量加上500~750c.c.。

希望腎友們透過上述的飲食原則，獲得足夠的營養讓生活品質更好。

中老年人常見的六種眼疾

許紋銘（雙和醫院眼科主任、前榮總眼科部主任、眼科醫學會前任理事長）

許多眼疾與「老化」有著十分密切的關係。

所幸，目前新的醫藥及手術技術，可以幫助老年人獲致極佳的視力。

也可經由早期發現與早期治療，得以避免和治癒，

而早期發現疾病的唯一途徑，莫過於定期由眼科醫師做眼部檢查。

以下介紹目前中老年人最常見到的幾種眼睛疾病：

■老花眼

光線通過眼角膜與水晶體之後，能夠將焦點聚集在視網膜上，才能有清晰的視力。而水晶體便是眼球調節光線焦點的構造，年輕人的水晶體柔軟而富彈性，具有極佳的調節功能，但在40歲之後會開始變硬，而無法將遠近不



許紋銘主任（右）指出，目前新的醫藥及手術技術，可以幫助老年人獲致極佳的視力

同的物像，清楚地投影在視網膜上，此時便出現近距離視物的困擾。這是生理自然老化的過程，我們稱之為「老花眼」。目前唯一方法是配戴老花眼鏡，而且眼鏡度數會逐年加深，每3~5年需更換鏡片度數。

■白內障

白內障是水晶體變為混濁的情形。常見的「老年性白內障」，乃水晶體老化變硬混濁所致。其發生原因迄今尚無明確的科學證據，目前並無藥物可治癒，手術摘除是惟一有效的治療；並非所有的白內障都需摘除，除非影響到日常生活及閱讀或工作。目前醫療技術進步，手術摘除白內障並置放人工水晶體，能幫助病患恢復極佳的視力。



手術摘除是白內障惟一有效的治療（圖為左眼白內障）

■青光眼

青光眼乃因眼球內水分無法正常排流，造成眼內壓力升高，進而傷害視神經及視力。40歲以上中年人，每百人之中約有1~2人罹患此病。由於早期青光眼既無痛感、中心視力也未受損，因而延誤治療的時機。因此，建議年齡超過35歲的人，每年需接受一次眼睛檢查（包括眼壓及視神經檢查），以期能早期發現青光眼。一旦診斷罹患青光眼，可以利用藥物、雷射、甚至手術來控制眼壓，防止視力不再惡化。

■黃斑部退化

黃斑部退化是眼睛視網膜上的黃斑部遭受傷害

糖尿病視網膜病變



中老年人常見的六種眼疾

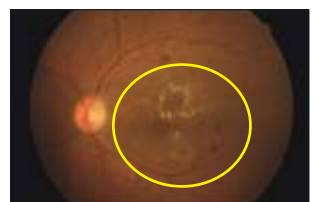
或破壞，引起中心視力受損。並不會引起全盲，但會造成閱讀或近距離視物的困擾。大都發生於老年人，但年紀老化不一定會發生此病。大部分病患之視力無法在治療後回復，在某些情況下，可利用雷射治療防止視力惡化；若視力已受損，可以低視能補助器具來改善視力。

■飛蚊症

飛蚊是指在視野當中出現的黑色小點、蟲影甚或蜘蛛網狀的移動暗影。它是存在於玻璃體中的膠質黏結物或細胞碎屑，投影於視網膜上而形成的。玻璃體本為一清澈透明的膠狀物，隨年齡增加而退化，產生一些細微的凝結物。大部分的「飛蚊」是良性的，不會造成嚴重的後果。但是突然出現的飛蚊，或急速增加飛蚊的範圍及數量，則可能是眼底出血、視網膜裂孔、眼內發炎甚至是視網膜剝離的病徵，要至眼科詳細檢查較為妥當。

■糖尿病視網膜病變

糖尿病視網膜病變是糖尿病的併發症，由於視網膜血管發生傷害而引起血液的滲漏，造成視網膜組織傷害。糖尿病病史愈久，造成視網膜病變之危險性愈高，也是成年人致盲的三大原因之一（另兩種為青光眼及黃斑部退化）。由於診斷及治療方法（雷射及玻璃體手術）的進步，只要能妥善控制糖尿病，並定期接受檢查，必要時早期接受雷射治療，目前只有一小部分病患會引起嚴重的視力問題。



左眼糖尿病視網膜病變之情形

三條好漢 在一班

王永紅、石朝彬、劉鳳麟

3月的某週二上午，正在藥局值班的劉鳳麟志工，接獲民眾告知：1樓男廁有老人需要協助，他不假思索地趕往現場，發現一位老伯伯，竟跌坐在蹲式馬桶間，全身沾滿穢物卻站不起來，其妻因身材嬌小而扶不起他，遂上前幫忙！



從左至右：劉鳳麟、王永紅、石朝彬

這時，原本在大廳手扶梯值勤的石朝彬志工及正在感動服務（奉茶）的王永紅志工，也因為聽到民眾的耳語陸續趕到，眼見老先生的窘狀，急忙扶的扶、擦的擦。之後，保全隊長周海光先生也加入，幫忙清洗老先生身上的穢物，再攔車載他夫婦倆回家。

劉鳳麟先生，事親至孝，家住木柵的他，大部分的時間都在圓通路陪伴雙親，也因為陪著父親出入本院，在父親的建議下毅然加入志工團隊。石朝彬先生，原本是社區內的志工，在太太的邀約下，兩人一起成為雙和第一批志工成員，在大大小小的公益活動中，總能見到他的身影。王永紅先生，則因為孫女住院，來院探病時看見值勤志工的親切有禮，當下願心大起，決定把握機會、撥出時間服務民眾，並積極爭取成為志工的機會。

三位來自各地、各有專長的朋友，無私地貢獻寶貴的時間與精力，訪談中卻不時流露出對醫院的疼惜與向心力，更再三感謝醫院給他們服務人群的機會。雙和可愛的志工們是這樣的恬淡、平實、不居功，在此獻上我們深深的感動與謝意！

98年3月民眾感謝事件

搶救媽媽生命的真實話

我的母親姚寶蓮，因巴金森氏症、人體神經系統疾病，於98年2月19日住入雙和醫院，由神經外科邱文達院長、林乾閔主任主治，媽媽病情也日漸好轉。

但於2月23日下午突然發生鼻內血管破裂而大量出血，當時家屬與護士謝汶珊小姐發現後，立即通知護理長鄧筑勻小姐、神經外科專科護理師田雅琪、曹秀蓉、林利亭小姐等及吳卓擎醫師等迅速作搶救。

是時，護理長鄧筑勻小姐帶領多位護士在場協助，並連絡主治醫師林乾閔主任，迅速趕來插管搶救，並由耳鼻喉科李威瀚、徐啟翔醫師止血搶救，才保住媽媽的生命，驚險搶救過程約26分鐘，隨即轉送到加護病房。

在搶救過程中，我在病房外的心情是驚恐、緊張、擔心，眼見在場搶救的醫師、護士們表現之負責、誠心及熟練的經驗、高超的醫療技術，抱著一定要救活病患之負責精神，通力合作救回媽媽生命，此一情境使人永生難忘，亦永生感恩……經過18天受苦、忍耐，加上有實力的堅強醫療團隊細心醫護下……於3月12日再轉入一般病房接受治療。由此，在在證明雙和醫院院長邱文達帶領全院，組成別具實力、醫術超好、具熱心與誠心、醫德雙全、一心服務群眾的堅強醫療團隊，的確值得信賴，有病可安心依靠的雙和醫院。

病患兒女
葉尚勤、葉慧卿、葉宗然 敬啟

98.03.18

雙和傳統醫學科保健系列講座

講座日期：98年5月18、20日 講座時間：下午2點至3點
講座地點：雙和醫院一樓大廳 參加方式：歡迎民眾自行參加！

日期	題目	主講人
98.05.18(一)	鼻過敏的中醫治療	韓豐隆 副主任
98.05.20(三)	過敏體質、異位性皮膚炎 ~中醫觀點	王繼榮 主治醫師

感謝人	感謝事蹟
陳○忠	感謝急診掛掛林佳怡小姐為人熱心、態度親切積極，應給予表揚並鼓勵。
陳○忠	感謝6B護理長王怡文及護理人員吳美月，很有愛心及耐心，值得嘉獎。
郭○蔚	7B護理人員林佩汝對病人照料細心應給予鼓勵。
未具名	藥師親切熱心、服務態度良好，給予表揚。
萬○成	景安站之接駁車司機，服務態度親切，予以表揚。
建文	民眾感謝8A護理人員宋凱琳小姐對病人照料無微不至，另外陳明堯醫師專業方面非常好，讓人敬佩，盼能表揚。
未具名	8C護理人員包佩玉小姐細心負責，發現病人血壓過低時，能告知病人及家屬，並解說應注意事項，請予表揚。
謝○治	住院期間受到包佩玉小姐細心照顧，讓病人及家屬感到溫馨；傳送人員林虹紅總是笑臉迎人，對民眾也很有愛心。特別感謝醫院有這麼優秀的醫療團隊，讓病人很安心的在此接受治療。
未具名	醫師護士都很好。
李○真	護理部全部都滿分，感謝！
劉○雯	整體感覺護理人員很和善，主動關心病人及家屬，給11B護理長最大的感謝。
周○盈	8A護理人員陳韻雯對待病人很親切，並且不定期問候，應予以表揚。
未具名	7B所有護理人員及護理長人很好，對待病人好得沒話說，應予以鼓勵。
郭○偉	門診大廳明亮寬敞，掛號方便；志工人員服務熱心；接駁車幫助很大，讓民眾減少舟車勞頓。
嚴○林	志工及圖書館彭心儀小姐服務都很好。
張○紘	新陳代謝科蔡昆原醫師，對病患照顧非常仔細，叮嚀病患居家飲食一切細節，特予感謝。
未具名	急診徐聆格護理人員待人親切有愛心，值得獎勵！
嚴○林	台茂一村司機服務很好。



民眾投書感謝
7B護理長及所有護理人員的照顧

兒童發展篩檢活動

- 服務對象：0~8歲小朋友
 服務日期：98年5月17日（星期日）
 服務時間：上午9點30分~12點30分
 報務地點：雙和醫院一樓大廳（中和市中正路291號）
 服務內容：由專業治療師，依年齡層分組進行篩檢
 服務目的：早期發現兒童遲緩問題，早期治療
 服務備註：
 ◎設有專業醫師諮詢區
 ◎現場有舞蹈、音樂演奏等表演活動
 ◎由麥當勞阿姨現場帶領小朋友玩遊戲
 ◎設有童心園遊樂區，歡迎親子同遊

雙和生活保健系列講座

- 講座日期：每週星期一、星期三
 講座時間：上午10點至10點30分
 講座地點：雙和醫院二樓（內科門診候診區）
 ◎歡迎民眾自行前往參加！
 ◎如有任何健康問題可親洽五樓社區護理室，或電洽2249-0088轉1111（社區護理室）

日期	題目	主講人
98.05.04 (一)	認識氣喘	陳美惠護理長
98.05.06 (三)	糖尿病合併症	陳金吟衛教師
98.05.11 (一)	傳染病防治	曾慧姬副護理長
98.05.13 (三)	社會評估與心理支持	唐若珊社工師
98.05.18 (一)	高血壓之預防與保健	邱雅雯護理師
98.05.20 (三)	糖尿病飲食原則	莊世玟營養師
98.05.25 (一)	婦女更年期保健	宋欣穎護理師
98.05.27 (三)	糖尿病患用藥須知	葉力瑋藥師

政府全額補助

數位式乳房攝影免費檢查服務（國健局全額補助）

- 適用對象：
 1. 50~69歲的女性朋友（2年一次）
 2. 具健保身分
 洽詢電話：
 志工服務臺：2249-0088轉2420
 放射診斷科：2249-0088轉1301~1303

子宮頸抹片免費檢查服務（健保局全額補助）

- 服務對象：
 1. 30歲以上婦女（有性經驗者）
 2. 具健保身分
 洽詢電話：2249-0088轉分機2420

成人免費健檢（健保局全額補助）

- 適用對象：
 1. 40歲以上（3年一次）
 2. 65歲以上（每年皆可）
 3. 35歲以上的小兒麻痺患者（每年皆可）
 4. 具健保身分
 洽詢電話：2249-19110

愛心捐款方式

1. 劃撥：
 戶名：行政院衛生署雙和醫院一委託臺北醫學大學興建經營
 帳號：50104768（中華郵政）
 2. 親至社工室或電洽劉冠宜小姐電話（02）2249-0088轉分機2403

「媽咪謝謝您」母親節慶祝活動

- 活動日期：98年5月9日（週六）
 活動時間：上午10點至11點半
 活動地點：雙和醫院一樓大廳
 活動內容：歌舞表演、魔術表演與贈送康乃馨（送完為止）等，歡迎自由參加！

免費乳房篩檢活動

- 篩檢項目：乳房超音波檢查
 參加資格：40歲以上之女性（限民國58年5月1日前出生）
 活動期間：5月7日~7月30日
 活動時間：每週四下午2點~5點
 活動地點：雙和醫院6樓超音波室（嬰兒室旁）
 報名方式：一律採電話預約報名（每週限10名）
 報名專線：（02）2249-0088轉2984
 （週一至週五 12:00~14:00，忙線請稍候再撥）
 諮詢專線：（02）2249-0088轉1111

兒童物理治療師的心情手札



兒童物理治療，主要是針對0~12歲兒童大動作的訓練：基本的翻身、頭部控制、轉位（平躺↔趴、躺↔坐、坐↔站等）、坐得穩、移行（匍匐前進的貼肚子爬、小狗爬、站立行走等）以及在各種姿勢下的穩定度。

高階粗大動作則包含有：上下樓梯、雙腳往前（往上、往下）跳躍、單腳站單腳跳、單雙腳變換等，球類技巧的部分則有丟球、接球、踢球、及擲向目標物。凡是和大動作的肌力、耐力、平衡、協調相關的部分，都涵蓋在物理治療的範疇之內。

需要物理治療的兒童，諸如：腦性麻痺、發展遲緩、過動、注意力缺失、自閉症、肌肉神經病變或染色體異常（如：唐氏症）都在範圍之內。為什麼喜歡兒童的物理治療？因為它有趣、有意義、有溫馨，有時也會有許多無奈和淚水，大部分浮上心頭的通常總是快樂。到底快樂在哪？

當不會走路的孩子第一次放手站，接著跨出第1步、第2步；當小朋友生平第一次的爬行；當自閉症小朋友第一次眼神注目及微笑……那種不可言喻的開心，微笑盪漾在孩子、家長和治療師的臉上和心裡……

（文◎兒童物理治療師邱靜芳）

禮聘賢達

主治醫師：整形外科、皮膚科、血液腫瘤科、麻醉科、急診、影像醫學部各醫療臨床科主治醫師，需具專科醫師證書，具論文著作、部定教職者。

住院醫師：外科、內科、神經內科。

藥師：具藥師證照，具1-3年相關工作經驗者佳。

中藥局兼職藥師：大學藥學系畢業，須具藥師執照，並修過中藥課程16學分。

超音波技術員：具醫檢、護理相關證照，且具操作超音波相關經驗。

護理人員（ICU、手術室、急診、內外科病房等）：護理師或護士證照，大專以上相關科系畢業，具1~3年相關工作經驗佳。

牙科事務助理員（長期工讀生）：專科以上學歷。

- ◎歡迎身心障礙及原住民加入
- ◎請備履歷資料及相關證書影本寄：
23561臺北縣中和市中正路291號（人力資源室收）
- ◎e-mail：hr@shh.org.tw
- ◎詳情請上網址：<http://www.shh.org.tw/peos.asp>

宗旨 守護社區健康，達成教學、研究、服務使命。

目標 短程：建構完善醫療服務體系，維護社區民眾健康。

願景 達成高品質高績效的國際一流大學醫院。

中程：成為具特色之全國標竿教學醫院。

長程：成為國際一流大學醫院。

雙和醫院&捷運站免費接駁車

景安捷運站 (平均10-20分鐘一班車)

永安市場及頂溪捷運站 (間隔60分鐘)

土城及壽新村路線 (間隔60分鐘)

台貿一村線 (間隔30分鐘)

◎週一至週五 行駛時間為07:00(首班車)至22:50(末班車)

◎週六 行駛時間為07:00(首班車)至19:30(末班車)

◎例假日 行駛時間為07:00(首班車)至14:10(末班車)



交通指引

公車

- 中正路「雙和醫院站」：樹林-木柵10、橘5
- 圓通路「雙和醫院站」：242、橘2、橘9 中和市捷運免費接駁公車 (圓通灰磘→秀山區)
- 錦和路「中和站」：橘3、藍18、201、241、243、244

捷運

- 搭乘「中和線」至「景安捷運站」再轉乘公車橘2、橘5、橘9、241、242、244 中和市捷運免費接駁公車。
- 搭乘「板南線」至「新埔捷運站」再轉乘公車橘5至「雙和醫院站」。

開車

- 台北縣中和市中正路和圓通路交叉口。

雙和	南勢角	景安
		07:00
		07:10
07:10		07:20
07:20		07:30
07:30		07:40
07:40		07:50
07:50		08:00
08:00		08:10
08:10	08:20	08:30
08:20	08:30	08:40
08:40	08:50	09:00
08:50	09:00	09:10
09:10		09:20
09:20		09:30
09:30		09:40
09:40		09:50
09:50		10:00
10:00		10:10
10:10	10:20	10:30
10:20	10:30	10:40
10:40	10:50	11:00
10:50	11:00	11:10
11:10		11:20
11:30		11:40
11:50		12:00
12:10		12:20
12:20		12:30
12:40		12:50
13:00		13:10
13:20		13:30
13:40	13:50	14:00
13:50	14:00	14:10
14:10	14:20	14:30
14:20	14:30	14:40
14:40		14:50
14:50		15:00

雙和	南勢角	景安
15:00		15:10
15:10		15:20
15:20		15:30
15:30		15:40
15:40		15:50
15:50		16:00
16:00		16:10
16:10	16:20	16:30
16:20	16:30	16:40
16:40	16:50	17:00
16:50	17:00	17:10
17:10		17:20
17:20		17:30
17:40		17:50
18:00		18:10
18:20		18:30
18:30	18:40	18:50
19:00	19:10	19:20
19:30		19:40
19:40		19:50
19:50		20:00
20:00	20:10	20:20
20:10	20:20	20:30
20:30	20:40	20:50
20:40	20:50	21:00
21:00		21:10
21:10		21:20
21:20		21:30
21:30		21:40
21:40		21:50
21:50		22:00
22:00		22:10
22:10		22:20
22:20		22:30
22:30		22:40
22:40		22:50
22:50		23:00

台貿一村接駁車

雙和	台貿一村
07:00	07:15
07:30	07:45
08:00	08:15
08:30	08:45
09:00	09:15
09:30	09:45
10:00	10:15
10:30	10:45
11:00	11:15
11:30	11:45
12:00	12:15
12:30-13:30 休息	
13:30	13:45
14:00	14:15
14:30	14:45
15:00	15:15
15:30	15:45
16:00	16:15
16:30-17:30 休息	
17:30	17:45
18:00	18:15
18:30	18:45
19:00	19:15
19:30	19:45
20:00	20:15
20:30	20:45
21:00	21:15
21:30	21:45
22:00	22:15
22:30	22:45

永安市場及頂溪捷運站

雙和	永安市場	頂溪
07:00	07:20	07:30
08:00	08:20	08:30
09:00	09:20	09:30
10:00	10:20	10:30
11:00	11:20	11:30
12:00	12:20	12:30
13:00	13:20	13:30
14:00	14:20	14:30
15:00	15:20	15:30
16:00	16:20	16:30
17:00	17:20	17:30
18:00	18:20	18:30
19:00	19:20	19:30
20:00	20:20	20:30
21:00	21:20	21:30
22:00	22:20	22:30

◎週一至週五 行駛時間為07:00(首班車)至22:00(末班車)
 ◎週六 行駛時間為07:00(首班車)至19:00(末班車)
 ◎例假日 行駛時間為07:00(首班車)至14:00(末班車)

土城線接駁車時刻表

雙和醫院	變電所	壽德新村	延和路	永路口	豐平里
08:00	08:15	08:20	08:25	08:30	08:35
09:00	09:15	09:20	09:25	09:30	09:35
10:00	10:15	10:20	10:25	10:30	10:35
11:00	11:15	11:20	11:25	11:30	11:35
12:00-13:00 休息					
13:00	13:15	13:20	13:25	13:30	13:35
14:00	14:15	14:20	14:25	14:30	14:35
15:00	15:15	15:20	15:25	15:30	15:35

備註：◎週一至週六 行駛時間為08:00(首班車)至15:00(末班車)
 ◎週日及國定假日不發車

永和市免費接駁公車→雙和

- ◎ A、B線：頂溪捷運站→雙和醫院免費接駁車 (1號出口處)
- ◎ C、D、E線：永安市場捷運站→雙和醫院免費接駁車 (出口右邊)

新店→雙和

公車	景安捷運站：橘1、綠2右、綠2左、綠3、綠6、8、綠8、10樹林-木柵、202、202區間、土城工業區-木柵。雙和醫院站：橘9
捷運	新店線→古亭→中和線·景安捷運站
開車	1. 復興路→秀朗橋→中和·景平路→中正路→雙和醫院 2. 由「新店交流道」或「新店安坑交流道」→北二高→中和交流道→64號快速道路【新店方向】→圓通路匝道→中和·中正路→雙和醫院

板橋→雙和

公車	景安捷運站：橘5、板橋國中捷運景安站、土城工業區-木柵、10樹林-木柵
捷運	板橋線→台北車站→中和線·景安捷運站
開車	1. 文化路→民生路→中和·中正路→雙和醫院 2. 民生路→64號快速道路【新店方向】→圓通路匝道→中和·中正路→雙和醫院

土城→雙和

公車	「景安捷運站」：8、262、275、908、土城-外南、土城工業區-木柵、三峽捷運景安站(台貿一村：625、706)
捷運	土城線→台北車站→中和線·景安捷運站
開車	1. 金城路→中和·連城路→中正路→雙和醫院 2. 由「土城交流道」→北二高→中和交流道→64號快速道路【新店方向】→圓通路匝道→中和·中正路→雙和醫院

萬華→雙和

公車	景安捷運站：202(含區間車)、頂溪捷運站：5、227、241、249、249、250、262、304(承德線、重慶線)、624、670、706台貿一村：201、214(含直達車)、241、262(含區間車)、307、628、706
捷運	板橋線→台北車站→中和線·景安捷運站
開車	1. 萬大路→華中橋→中和·景平路→中正路→雙和醫院 2. 和平西路二段→華江橋→板橋·文化路一段→民生路→中和·中正路→雙和醫院

頂溪、永安市場、景安、南勢角捷運站 雙和醫院免費接駁車 雙和醫院
 64號快速道路(東西向快速道路八里新店線)

備註：◎週一至週五 行駛時間為07:00(首班車)至22:30(末班車)
 ◎週六 行駛時間為07:00(首班車)至19:00(末班車)
 ◎週日 行駛時間為07:00(首班車)至14:00(末班車)
 ◎例假日仍維持該時段發車