



2月 門診時間表 備註:

◎健康檢查特約門診：限約診者，如有問題請洽健檢中心：2249-0088轉分機2251-2253 ◎限約診：需與醫師事先約診。
◎婦產科超音波特約門診：高層次超音波、頸部透明帶、4D超音波、超音波預約專線：2249-0088轉2984
◎健兒門診：非一般門診，為施打預防針及兒童健檢專用。兒童卡介苗預防注射，限週一下午健兒門診施打（下午2點至4點）

Table with columns for Department (e.g., 內科, 外科, 婦產科), Clinic (e.g., 心臟內科, 神經科), and a grid of doctor names and phone numbers for each day of the week.

雙和各項醫療服務，均可使用消費券

雙和醫訊

- 宗旨 守護社區健康，達成教學、研究、服務使命。
願景 達成高品質高績效的國際一流大學醫院。
目標 短程：建構完善醫療服務體系，維護社區民眾健康。
中程：成為具特色之全國標竿教學醫院。
長程：成為國際一流大學醫院。

地址：23561 臺北縣中和市中正路291號 No.291, Zhongheng Rd., Zhonghe City, Taipei County 235, Taiwan (R.O.C.)
網址：www.shh.org.tw 總機：02-2249-0088 語音預約掛號：02-2248-0098 人工預約掛號：02-2248-0607

本院透過各項國際化認證，不斷提昇醫療品質

雙和醫院在許多地方人士的引頸期盼下，於97年7月開幕，隨即擔負起臺北縣急重症醫療及紓解醫療資源不足等重責大任，在臺北醫學大學及其附設醫院、萬芳醫院的傾力支持下，本院除以陣容龐大的黃金醫療群來服務大臺北的民眾；其間，為了追求更高品質的醫療與管理，更主動申請各項國際級的評鑑與認證，以此進行全面而持續地品質提昇，並於去年12月通過多項認證！

通過「新制醫院評鑑」及「新制教學醫院評鑑」！

「醫院評鑑」為推動醫療品質和醫院管理的重要推手，由醫院向「醫策會」(財團法人醫院評鑑暨醫療品質策進會)提出申請，透過該機構的評核機制及具有醫療專業的評鑑委員們，到院內評核，藉此發掘醫院的問題，並謀求改善之道，以達到提昇醫療品質、保障病患權益之目的。
「新制醫院評鑑」，是在評核上更能貼近病人的感受及需求，進而建立一個全人照護的優質醫療團隊。「新制教學醫院」，則以各類醫事人員教學訓練計畫之執行與成果為評估的主體，促使教學醫院落實醫學教育，同時也能提高其醫療水準。
雙和於97年10月底同時接受這兩種評鑑，並同時於12月底由衛生署與教育部公告通過，分別獲評為「優等」及「合格」醫院，這不僅代表本院的醫療品質與管理受到專業之肯定，對全院同仁更是一種鼓勵！我們將繼續以接受評鑑的態度，來服務所有的就診民眾，保障病人的安全。

通過ISO國際專業認證：品質管理 (ISO9001:2008) 及環境管理 (ISO14001:2004)

ISO (The International Organization for Standardization)，即國際標準化機構，由各國家標準團體所組成的非官方的世界聯盟。其主要任務是制訂世界通用的國際標準，以促進標準國際化。
ISO9001為品質管理系統國際標準，其運用稽核的方式確保組織內的人、事、物及作業流程，都能符合品質系統的要求。而ISO14001為環境管理系統國際標準，要求組織進行環境危害之考量，改善並管制相關的危險因子，以減少對環境的衝擊；而2008及2004分別表示該標準的版本。
目前ISO9001:2008、ISO14001:2004均為最新版，本院於去年12月底已順利通過2項認證。顯示雙和以「人」為本，無論醫療品質或環境管理等方面，從一開始便以國際標準來進行自我要求，期能給予國人最高品質的醫療服務。

榮獲全國首創優良環評開發「特優獎」！

臺北縣政府所舉辦的「97年度北縣環保局第一屆優良環評開發案評選」，為全國首創，其目的在鼓勵開發單位確實執行環境保護事項，並兼顧其他環境的友善行為，以落實環評制度的精神。此次，遴選出三家績效特優的單位：雙和醫院、遠雄建設及晉偉工程，本院榮獲「特優」殊榮，並於98年1月9日接受頒獎表揚。
此次本院能獲獎，除了確實遵守環評的承諾，落實環保的作為，也都對社區有所回饋，執行對環境友善的作為，如提供病人及鄰近居民接駁車服務等等。而雙和在興建時，已由內政部頒發「候選綠建築證書」；今後，本院仍會繼續落實各項環境管理，並成為臺北縣最美麗而環保的醫院。

遠親不如近鄰~ 期許雙和醫院 成為中和人的好厝邊



印重益 (中和市市長)

印重益市長肯定雙和對中和市民的醫療服務
長久以來，中和市市民若有就醫需求，總是要搭車前往台北市或他地就醫，才有更多醫療資源可供選擇，不僅舟車勞頓且耗費時間，更讓行動不便的老人或是弱勢者望之卻步而延誤就醫。
這主要是因為縣市的醫療資源分配失衡，中和市民遇有重症患者及緊急醫療需求時，常發生醫院病床數不足，而無法順利住院接受治療；或是錯失了黃金急救的時機，不能將病人的傷害降到最低。
自從雙和醫院於97年7月開始營運後，這項困擾市民的問題終於解決了不少，雙和不僅著重發展全方位的醫療服務，並積極的融入在地，如提供免費接駁車以利民眾就近地順利就醫；且持續地舉辦社區健康講座、社區巡迴義診，希望以此讓民眾獲得正確的保健觀念，進而預防種種疾病的發生。
對中和人來說，這的確是個好消息，再加上其許多重量級的先進醫療儀器，及陣容堅強的專業醫療團隊，讓一般疾病或是重症患者，都能獲得妥善而有效的醫療服務，儘可能地讓市民朋友在短期內恢復健康。此外，醫療人員的專業與貼心照護，尤其能展現出以人為本、視病如親的最佳價值及服務口碑。連院內的志工朋友們，也總是和藹可親地導引民眾就診，讓就醫病患與陪診朋友都能感受到整體醫療服務的高品質。(文轉次版)

現場掛號, 預約掛號, 各項服務, 門診時間表 (Day 1-7), 電話: (02) 2249-0088



### 遠親不如近鄰~ 期許雙和成為中和人的好厝邊

(文承前版)對社區而言,雙和醫院也有別於過去醫院的冰冷感,在院區規劃上即以融入社區為考量,包括:以綠樹取代圍牆及DNA裝置藝術,綠化並美化當地景觀;大廳宛如高雅的音樂廳(時有志工進行各項音樂演出);門診區及各穿廊間則展出各種畫作、攝影、壓花、雕塑等創作,提供社區與就診病患一處欣賞藝術作品的空間,讓就醫民眾進入院區,就感受到溫馨、清爽的心情,這也是一種心靈的關懷與治療。

其13樓的國際會議廳及院區綠地,已舉行過多場由院方或地方所主辦的社區文化活動,諸如中和市的「聖誕饗宴音樂會」、社區健康講座、拒橫欄記者會等等,全力配合地方政府打造文化建設,讓醫院不再只是單純看病的地點,更是社區居民生活中可以靜心散步、調和身心的綜合式休憩園地。

由這些便利市民的服務,可感受雙和醫院對社區的用心經營;未來,希望院方繼續關懷社區居民的需求,並與地方保持良好的互動。相信市民朋友也樂見雙和醫院成為大家的好厝邊,期盼院方以優質的醫療服務與照護,不僅守護好市民的健康,也讓地方更為繁榮。



左起:邱文達校長、邱垂益市長、周錫璋縣長等貴賓於雙和留下手印,一起「手」(守)護大家的健康!

### 心血管疾病潛藏的危險因子 血脂異常引發心臟病的危險性極高

王先生時值壯年,身材清瘦,既不抽菸、也不喝酒,且經常爬山、有固定運動的習慣。日前在工作中因突發性心絞痛來院門診,心臟內科劉如濟主任,立即安排其住院作詳細之檢查。患者在心絞痛緩解後,且已知道自己的運動心電圖有明顯的缺氧狀況,因其對自身健康有相當的信心與把握,所以在相關檢查尚未完整進行時,便自行辦理出院。

2週後,在爬山的過程中再次發生心絞痛,並伴有呼吸困難等症狀,再度來院就診,這次遵從醫囑住院,完成所有相關檢查;結果藉由心導管檢查發現其心臟左冠狀動脈近端有約3公分長的血栓,幾乎完全堵塞血流。

王先生無高血壓、糖尿病且不抽菸,怎麼樣也想不到自己是心血管疾病的患者,經過詳細檢查後,發現其有家族性的血脂異常,而血脂異常很容易造成血管阻塞,經過劉主任施予藥物治療後,血管堵塞情形解除、症狀緩解,但須定期追蹤並服用藥物。



患者左冠狀動脈近端血管內有大量血栓(血栓)檢查,確認血管中的血栓已消失

### 誰是類風濕關節炎的受害者? 讓專科醫師告訴您簡易的判斷方法

類風濕關節炎是普遍性的關節炎疾病,至今病因不明,但其發生率約每百人中有一到3人會罹患此病,它會出現在各個年齡層上;但多數發生在30至50歲之間,女性又比男性高出3至5倍,而遺傳基因也會使患病率提高。

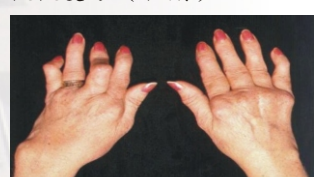
風濕免疫科張棋楨醫師表示,美國風濕學院曾訂出7個診斷類風濕關節炎的標準:

- 1.關節有晨間僵硬(時間持續超過1小時)。
2.至少有3處關節炎(近端指關節、掌指關節、手腕、手肘、膝、足踝、足掌關節,左右各7處,計有14處)。
3.侵犯手部的關節炎(手腕、掌指或近端指關節)。
4.對稱性關節炎(左右對稱)。
5.有風濕性結節(堅硬但無痛的腫瘤分佈很廣,在手指處最常見)。
6.類風濕性因子陽性反應
7.手部X光檢查異常。

若符合4項以上者,即可診斷其罹患了「類風濕關節炎」;而此疾病還會伴隨發燒、肌肉痛、倦怠感、乾眼睛或乾嘴巴等症狀;少數嚴重的類風濕關節炎會有血管炎甚至侵犯心肺腎等重要器官。



類風濕關節炎造成手指關節微微變形(初期)



類風濕關節炎造成手指關節嚴重變形(晚期)

### 本院傳統醫學科開春成立 中、西醫的診療服務任您挑選

在各方全力支持與積極規劃下,本院傳統醫學科終於在農曆年後的開春成立。該科在戴承杰主任率領下,初期由韓豐隆副主任、王繼榮醫師負責主要醫療業務,並由臺北醫學大學附設醫院中醫科張家蓓醫師等優秀團隊支援配合。

本科配合科學中藥、濃縮水藥、養生茶包、針灸、拔罐、整脊正骨、三伏(九)貼等多種治療方式,提供內科、婦兒科與針灸、骨傷科的全方位中醫照護。

此外,將加強與院內各科的合作,積極發展有特色的中西結合治療模式。如癌症化療後配合中醫治療,可減輕相關副作用,協助患者渡過治療期。中樞神經外傷與中風後遺症的治療,將針灸與神經內外科、復健科相結合,則可對患者功能恢復更有幫助。

傳統醫學科將加強內科護理人員訓練,注重科內學術、教學風氣,強調身、心、靈療法為一體,以傳統為根基,現代科技為動力,使千年智慧的傳統醫學,能為現今複雜的疾病提供解決之道。同仁更將秉持視病猶親的態度,深入社區推廣社區衛生教育,加強民眾養生保健之道,提供雙和居民完善優質的中醫服務。



傳統醫學科戴承杰主任為就診民眾施針之情形

### 局部疼痛控制幫浦 能有效減輕人工關節置換手術後之疼痛

臺灣逐漸步入老年化社會,退化性疾病逐漸增加,其中又以「退化性關節炎」最為常見。骨科李協興醫師表示,初期的退化可採用口服葡萄糖胺(俗稱維骨力)或服用消炎止痛藥物等保守療法,也可在關節內注射玻尿酸(又稱透明質酸)、類固醇或局部麻醉藥來緩解症狀;無法控制者可採用量身訂做之退化性關節炎支架,來延緩關節軟骨磨損。

此外,關節面軟骨或半月狀軟骨破損等,可考慮以「關節鏡手術」治療;若關節軟骨已磨損殆盡,膝關節疼痛無法緩解之病患,就必需考慮接受「人工關節置換手術」。

人工關節置換術是以特殊合金材料及高科技聚乙烯襯套,來取代磨損之關節軟骨,雖然可消除退化性關節炎之症狀,但術後的疼痛卻讓許多患者遲遲不敢接受手術而延誤治療時機。

為此,雙和骨科特別引進「局部疼痛控制幫浦」來解決術後疼痛之問題,不僅可減少使用強效止痛藥劑量,同時,因使用止痛藥物所引起之副作用,如腸胃不適、藥物過敏、食慾降低,甚至噁心嘔吐等情形也隨之減少,使患者能更快復原。



圖為局部疼痛控制幫浦

### VIP級的健檢空間與客制化的健檢服務 悠閒、貼心的服務,讓人賓至如歸!

本院健康管理中心,除了可於2樓的健檢中心進行一般健檢之外,並特別於12樓設立了VIP健檢專區,獨立擁有500坪的空間,與一般門診、病房區分開,另設有6間頂級的溫馨住房。還有以下特色:

- 1.醫學中心級的設備:備有高級的超音波、電腦斷層掃描儀(CT)、立體導航式電腦斷層掃描儀(VCT)、核磁共振攝影(MRI)、心導管室等重量級的檢查儀器。
2.客制化的服務:可依照民眾過去的病史,為其設計個人化的健檢項目;若發現健康問題,也由專人負責院內相關的轉診服務。
3.健檢前的諮詢:檢查的種類極多,如何選擇適合自己的項目,常讓人弄得一頭霧水。所以本院特別由主治醫師提供專業的諮詢服務,確定來院健檢的民眾,可打專線(02-22490088轉2270)預約諮詢時間。
4.尊重隱私的空間:過去的檢查空間,通常僅以布幔相隔;本院則以石膏板隔成一間間獨立的空間,讓民眾享有絕對的隱私。
5.醫檢分離的規劃:這樣的貼心規劃,主要是讓單純來作健康檢查民眾,不必在各科門診排隊等候,可以加速完成各項檢查。



一間間獨立的檢查空間,讓民眾的隱私更有保障



### 了不起的堅持 吳瑞虹副隊長、李春緞組長



左起:李春緞組長及吳瑞虹副隊長

家住中和的瑞虹副隊長,原為公務員,退休後在中和市公所當志工,雙和醫院開幕前,相熟的志工朋友告訴她本院在招募志工,兩人當下就來報名,一直服務到現在。總是笑容滿面的她,充滿了包容心,除了親切地接待來院民眾,院內若有需要幫忙的地方,也總是跑第一,配合度超高!

同樣從一開院就來服務的春緞組長,目前還有全職的工作,最初利用休假或請假來院服務。醫院開放夜診之後,她才能利用下班的時間來從事服務。沒想到被推選為夜間的志工組長,她怕自己的能力不足,傷了好一陣子的腦筋。最後還是硬著頭皮接下這個擔子,之後連著幾週,天天下了班就往醫院跑,成了一週報到7天的志工,所幸新夥伴都上了軌道,這才放下一顆心!

「雙和醫療網」 關心您全家人的健康
播出頻道:雙和生活臺第4頻道
首播時段:每週五上午11:30
重播時段:每週一、三、五(11:30、17:30、19:30)

Table with columns: 項次, 主題, 受訪醫師, 播出日期. Contains information about health topics and guest doctors.

### 政府全額補助 乳房疾病免費篩檢(國健局補助)

檢查項目:數位式乳房攝影檢查
適用對象:1.50~69歲的女性朋友(2年一次)
活動說明:乳癌的防治有賴早期的篩檢與早期的發現,建議及早接受免費的「年度性乳房節攝影檢查」
注意事項:1.掛號與檢查完全免費。2.請攜帶健保卡。3.直接到雙和醫院大廳「志工服務臺」報到填表。
洽詢電話:2249-0088轉2420

### 子宮頸抹片免費檢查服務(健保局補助)

服務對象:1.30歲以上婦女(有性經驗者)
2.具健保身分
服務時間:婦產科門診時間
服務地點:雙和醫院二樓(婦產科診查室)
注意事項:1.請帶健保卡(僅證明健保身分)
2.一樓櫃檯掛號(免付掛號費)
3.全民健保提供30歲以上婦女,每年一次免費的子宮頸抹片檢查
洽詢電話:2249-0088轉2420

### 成人免費健檢(健保局補助)

檢查項目:全套血液檢查、飯前血糖AC、肝功能、腎功能、膽固醇T-CHO、三酸甘油酯TG、尿酸檢查、身高、體重等身體檢查、報告解說及健康諮詢
適用對象:1.40歲以上(3年一次)
2.65歲以上(每年皆可)
3.35歲以上的小兒麻痺患者(每年皆可)
4.具健保身分
服務時間:二樓健檢中心門診時間
服務地點:雙和醫院二樓(健檢中心)
注意事項:1.請空腹8小時(禁食、禁水)
2.攜帶身分證、健保卡
3.先至一樓櫃檯掛號
洽詢電話:2249-0088轉分機2420

### 雙和迎春系列活動

老歌演唱會
活動日期:98年2月6日(五)
活動對象:不拘(歡迎自由參加)
活動時間:晚間7點至9點
活動地點:雙和醫院13樓國際會議廳
表演項目:中東肚皮舞蹈、藝人演唱、模仿秀、手語老歌等
表演單位:大腳丫表演團體、古老師中東肚皮舞班
走春健康行
活動日期:98年2月15日(日)
活動對象:不拘(歡迎自由參加)
集合時間:早上8點
集合地點:雙和醫院一樓大廳
目的地點:中和市圓通寺

### 愛心捐款方式

1.匯款: 戶名:行政院衛生署雙和醫院 (委託臺北醫學大學興建經營)
帳號:2068-10-0005609-9 (台灣國際商業銀行 812, 建北分09687)
電話:(02)2249-0088轉分機2403
2.親至社工室或電洽劉小姐

### 雙和生活保健系列講座

講座日期:每週星期一、星期三
講座時間:上午10點至11點30分
講座地點:雙和醫院二樓內科門診候診區
◎歡迎民眾自行前往參加!
◎如有任何健康問題可親洽五樓社區護理室,或電話2249-0088轉1111(社區護理室)

### 雙和醫院&捷運站免費接駁車

景安捷運站(平均10-20分鐘一班車)
永安市場及頂溪捷運站(間隔60分鐘)
土城及壽新村路線(間隔60分鐘)
◎週一至週五 行駛時間為07:00(首班車)至22:00(末班車)
◎週六 行駛時間為07:00(首班車)至19:30(末班車)
◎例假日 行駛時間為07:00(首班車)至14:10(末班車)



永和市免費接駁公車-雙和
A、B線:頂溪捷運站-雙和醫院免費接駁車(1號出口處)
C、D、E線:永安市場捷運站-雙和醫院免費接駁車(出口右邊)

### 新店-雙和

公車:景安捷運站:橘、綠2線、綠2線、綠、綠、6、8、綠、10樹林-木柵、202-202區間車、土城工業區-板橋
捷運:新店線-古亭-中和線、景安捷運站
開車:1.復興路-秀朗橋-中和-興平路-中正路-雙和醫院
2.由「新店交流道」或「新店安坑交流道」北上-景安-中和交流道-64號快速道路(新店方向)-國道6號-進-中和、中正路-雙和醫院

### 板橋-雙和

公車:景安捷運站:橘5、板橋國中-捷運景安站、土城工業區-木柵、10樹林-木柵
捷運:板橋線-台北車站-中和線、景安捷運站
開車:1.文化路-民生路-中和、中正路-雙和醫院
2.民生路-64號快速道路(新店方向)-國道6號-進-中和、中正路-雙和醫院

### 土城-雙和

公車:「景安捷運站»:8、262、275、908、土城-外圍、土城工業區-木柵、三捷-捷運景安站(台北-板橋)
捷運:土城線-台北車站-中和線、景安捷運站
開車:1.金華路-中和、連城路-中正路-雙和醫院
2.由板橋-土城-中和-中正路-雙和醫院
3.由板橋-土城-中和-中正路-雙和醫院

### 一封住院患者的感謝信

首先,要感謝吳興盛主任及其帶領的全體醫師團隊,如助理陳俐伶小姐等。其次,要感謝陳淑貞護理長及其帶領的全體護理人員,她們個個都生龍活虎般地服務病人,對我們病人的照料真是好上再好。我和吳主任60年代就認識了,因為我以前在國防部上班,有病都去找吳主任看診。另外,黃怡瑄、高育仟、方雅萱、張書華、李佳靈、陳淑惠、魏欣怡、江謝紋、邱惠敏、陳郁惠、楊淑惠、蘇佩瑛、陳盈璇、周佳祥、李泚珊、曾敏雯、柯若梅、陳韻如共18位ICU病房的護理人員請予表揚!

李勝來

敬上2007.11.23

### 雙和 南勢角 景安

Table with columns: 日期, 項目, 主講人. Contains a list of dates and topics for the health lecture series.

### 土城及壽德新村接駁車 永安市場及頂溪捷運站

Table with columns: 雙和, 永安市場, 頂溪. Contains bus schedules for various routes and times.

### 其他相關流程

取消預約的掛號: 先選擇使用身分證號碼或病歷號碼,輸入證件號碼系統會將號碼轉讓使用者確認,再按語音指示依次輸入取消的日期、年別、醫代號,輸入完畢後系統會將相關資料轉讓使用者確認,確認後系統將進行取消作業。若取消成功將會傳呼「您已取消」。
查詢預約的掛號: 先選擇使用身分證號碼或病歷號碼,輸入證件號碼系統會將號碼轉讓使用者確認,確認後系統會進行查詢,依查詢結果顯示預約狀況。
查詢醫師的診時間: 可選擇查詢某位醫師二樓內的看診時間,或可預約日期內某一天的醫師班表。查詢醫師看診時間,必須輸入醫師代碼,查詢某日醫師班表輸入日期,系統會依輸入資料回報查詢結果。
快速預約的掛號: 先選擇使用身分證號碼或掛號號碼,然後一次輸入預約的掛號所需的資料(包括身分證號碼(或掛號號碼)、預約的日期、年別、醫師代碼共10位(10位)號碼,系統會依輸入資料進行預約的掛號,若掛號成功,將會將該使用者的預約的掛號的日期、星期、看診號碼、醫師姓名及到診時間。

### 病歷影本申請作業

病歷影本之受理程序: (1)申請方式:可至13號櫃檯申請或傳呼(02-22491121)申請 (2)申請人及關係人認定:非關係人或法定代理人之申請人,應身帶關係人之委託書(病人為未成年者,應帶其法定代理人之委託書,代理人需帶附本人身分證正、反面影本及代辦人證明文件) (3)申請及委託書可於本院網站下載。(http://www.shh.org.tw)
申請時間: 上班時間內,週一至週五,8:00~12:00;13:00~17:00 週六:8:00~11:30
取件: 植體報告可自來取,病歷影印3個工作天